

D.M.A.S.I.

I

626

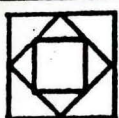
D. M. I.  
BIBLIOTECA  
nr. 1809  
Cota



# B I S E R I C A TREI IERARHI

EDITURA  
MERIDIANE

<https://biblioteca-digitala.ro>



D.M.A.S.I

DIRECȚIA MONUMENTELOR  
ANSAMBLURILOR  
ȘI SITURILOR ISTORICE  
**BIBLIOTECA**

Cota cărții: *1626*

Inventar: *1809*

MONUMENTE ISTORICE  
MIC ÎNDREPTAR





I 626

D. M. I.  
N. GRIGORAȘ  
BIBLIOTECA  
Inv. 1809.  
Cota

BISERICA  
TREI  
IERARHI

Inv. 1809

EDITURA MERIDIANE  
BUCUREȘTI, 1965



Pe copertă : Biserica Trei Ierarhi — fațada sudică  
Paginile 3—4 : Biserica Trei Ierarhi • Vedere de la sud-vest



**B**iserica Trei Ierarhi este unul din cele mai frumoase și reușite monumente de arhitectură feudală din țara noastră. Ea este așezată în vechiul centru al orașului Iași, pe strada Ștefan cel Mare.

De pe colinele pe care sînt construite mănăstirile Galata și Cetățuia, două interesante și valoroase monumente de arhitectură feudală din Moldova, vîrsta Iașilor apare punctată de turnuri, turla și cupole ale vechilor sale monumente, ca și de ansamblurile noilor construcții moderne. Contrastul de volume și culori — contrapuncte ale unei plăcute armonii — nu este lipsit de grație. Călătorul care n-a revăzut orașul în ultimii 5—6 ani, are surpriza predominanței stilului nou, modern, care a înlocuit construcțiile proprii țîrgului provincial de odinioară. În acest nou cadru, monumentele istorice, din care unele străvechi, nu numai că nu și-au atenuat strălucirea ci, dimpotrivă, își evidențiază acum pregnant virtuțile arhitectonice.

Biserica Trei Ierarhi făcea parte din complexul mănăstirii cu aceeași denumire și a fost construită către mijlocul secolului al XVII-lea, cînd orașul Iași nu depășea, ca limită nordică, actuala Piață a Unirii, la nord-est mănăstirea Golia, iar la sud — malul



Bahluiului. În veacurile următoare, orașul s-a întins pe colinele din jur, urcînd spre Copou, Tătărași, Socola, Sărărie și chiar spre Cetățuia și Galata.

În prima jumătate a secolului al XVII-lea, Moldova și Țara Românească nu numai că au fost invadate în nenumărate rînduri de armatele turcești și tătărești, dar, totodată, teritoriile lor au fost folosite de turci ca baze de atac împotriva țărilor vecine. Cea mai mare parte din cheltuielile costisitoare ale campaniilor turcești erau suportate, obligatoriu, de români.

Folosind nemulțumirile interne și legăturile sale la Constantinopol, Vasile Lupu a obținut tronul Moldovei în aprilie 1634. Cei aproape 20 de ani cît a domnit el, (1634—1655), au corespuns unei perioade în care veniturile domniei au crescut considerabil, iar intervențiile otomane în afacerile interne ale țărilor române s-au atenuat. Așa se explică de ce în această perioadă s-a putut crea un climat favorabil dezvoltării culturii și artei.

În special arhitectura și sculptura monumentală au luat o dezvoltare deosebită, alături de pictura decorativ-monumentală, de broderie și argintărie. Elementele decorative ale monumentelor, construite pînă în deceniul al VIII-lea din secolul al XVII-lea, arată o tendință evidentă de căutare a frumosului.

Evoluția arhitecturii moldovenești în cele opt decade ale secolului al XVII-lea oglindește aspecte variate și proprii. În acest timp constatăm că în Moldova se menține tradiția locală, la care se adaugă elemente noi, de influență munteană și transilvăneană, dar și străine, datorită intensificării legăturilor culturale cu orientul, Polonia și Rusia. Noile elemente arhitectonice și decorative se observă la o serie de monumente feudale moldovenești, excepționale ca valoare artistică, dintre care amintim bisericile mănăstirilor Dragomirna, Solca, Trei Ierarhi, Golia și Cetățuia.

Dorind să înalțe o ctitorie luxoasă, fără seamăn în Moldova, voievodul Vasile Lupu a clădit mănăstirea Trei Ierarhi, cunoscută și sub numele de Trisfetitele. Ansamblul mănăstiresc cuprindea biserica, sala gotică (trapeza), casele egumenești, clopotnița și tiparnița.

Zidirea bisericii Trei Ierarhi a început, probabil, în anul 1635 și s-a terminat sigur în anul 1639, după cum arată pisania în limba slavă, așezată deasupra ușii de la sud, prin care se intră în pridvor: «...Io Vasile voievod, cu mila lui Dumnezeu domnul țării Moldovei și cu doamna noastră Tudosca și cu dăruții de Dumnezeu copii, Ion voievod și Maria și Ruxanda, am zidit această sfîntă rugă, în numele sfinților trei ierarhi Vasile cel Mare, Grigore Teologul și Ion Gură de Aur. Și s-a sfințit cu mîna arhiepiscopului Varlaam la 7147 (1639) mai 6 ».

Așezată în capitala Moldovei, mănăstirea Trei Ierarhi a avut mult de suferit, mai ales de pe urma atacu-



2. Pisania bisericii



rilor străine, îndreptate în primul rînd împotriva capitalei. Acestora li s-a adăugat opera de distrugere a incendiilor și cutremurelor, conjugată adesea cu lipsa de grijă pentru monumente. Au trebuit să urmeze numeroase refaceri și transformări, așa încît, astăzi, este greu de precizat înfățișarea exactă a mănăstirii către mijlocul veacului al XVII-lea, cînd a fost ea construită.

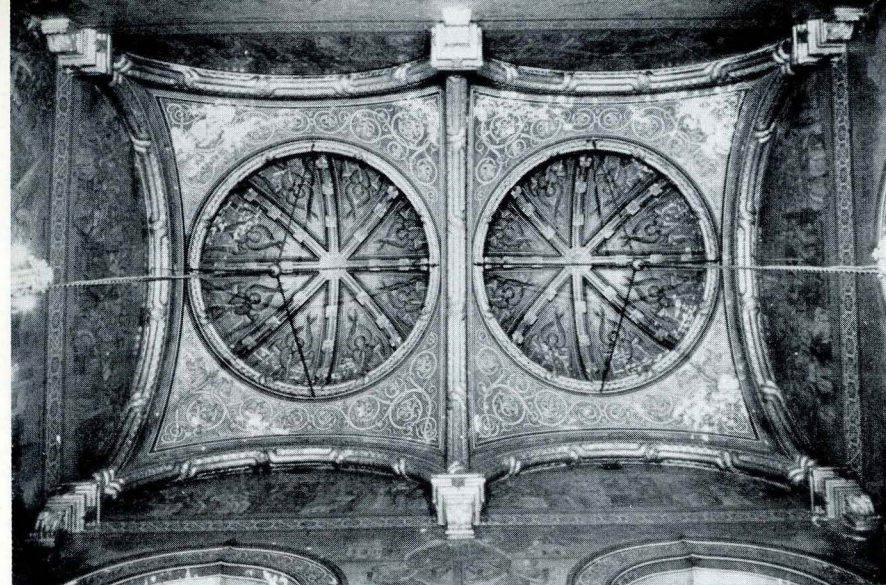
În anul 1650 tătarii au distrus o mare parte din orașele și satele moldovenești. Cînd a fost incendiat Iașul, a ars și mănăstirea Trei Ierarhi, deși era înconjurată cu ziduri înalte și puternice. După retragerea tătarilor, ctitorul a restaurat-o o dată cu palatul domnesc, distrus în aceleași împrejurări.

Mănăstirea a avut mult de suferit în anii 1686 și 1687 cînd biserica, chiliile și trapezăria au fost incendiate de oștile polone comandate de regele Ioan Sobieschi. Biserica mănăstirii a mai fost grav deteriorată de cutremurele din anii 1711, 1781, 1795 și 1802, și de incendiul din 1827, cînd o mare parte din orașul Iași a fost prefăcut în cenușă. În anul 1827 a ars și acoperișul bisericii, care a fost refăcut de-abia în 1837. Administrația mănăstirilor închinată la Athos s-a ocupat prea puțin de întreținerea mănăstirii în ansamblu, și a bisericii în special. De aceea, după secularizare, cînd mănăstirea a fost desființată, au trebuit să se ia urgente măsuri de întreținere și restaurare.

Din construcțiile vechi s-au păstrat pînă astăzi doar biserica și sala gotică. Cu oarecare aproximație se poate totuși reconstitui incinta mănăstirii. Astfel, turnul de la intrare se înalță cam pe unde-i bordura actualei străzi Ștefan cel Mare. La apus incinta urma marginea rîpei, iar la nord-vest, ea se înalță pe locul grilajului care desparte astăzi curtea bisericii de strada Trei Ierarhi.

Biserica Trei Ierarhi a fost construită după tipul obișnuit al bisericilor moldovenești din prima jumătate a secolului al XVII-lea.

Arhitectul care a proiectat și condus lucrările de la Trei Ierarhi a fost influențat de planul bisericii mănăstirii Galata (de la care a luat și bineînțeles prelucrat, noile elemente arhitectonice realizate pentru prima oară în Moldova, la acest monument)



3. Bolțile din pridvor

și de decorația interioară și cea din exterior (a turlei, a chenarelor ușilor și ferestrelor etc.) de la biserica mănăstirii Dragomirna. De plan trilobat, biserica Trei Ierarhi are interiorul împărțit în pridvor, pronaos, naos și altar. Absidele naosului și cea a altarului sînt semicirculare în interior și poligonale în exterior. Cele două turle ale ei se înalță, una pe naos și, cealaltă pe pronaos.

În interior prezintă un interes deosebit și impresionează bogăția decorației, proporția și ingeniozitatea concepției arhitecturale. Ambele uși prin care se pătrunde în pridvor, sînt încadrate în muluri de profilatură gotică, cuprinse la rîndul lor în chenare drept-



unghiulare, formate din trei muluri cu îndoituri la anumite distanțe, decorate cu capete de bouri și scuturi sculptate în piatră. În timpanele ambelor uși se află câte o icoană lucrată în mozaic.

Pridvorul bisericii, ale cărui arcuri transversale și longitudinale sînt prevăzute cu nervuri, formate din împletituri sucite cu câte trei ciubuce de piatră, are două calote sferice, care se ridică, prin intermediul pendentivelor, pe arce în consolă. Pridvorul bisericii este bine luminat de trei ferestre mari.

Ușa prin care se intră în pronaos, cu aspect de portal, decorată cu cinci muluri de profilatură gotică, este încadrată în două rame dreptunghiulare. În timpanul acestei uși se află icoana nouă, lucrată în mozaic, a patronilor bisericii.

În pronaos se găsesc, două câte două, în pereții laterali, nișele sepulcrale. Fiecare din ele este decorată cu două colonete sculptate și cu un brîu aurit, terminat în arc frînt, format din două muluri, una simplă și alta sculptată în solzi. Lespezile de mormînt, lucrate din marmură neagră, decorate cu ornamente incizate, sînt opera restauratorului, dar reproduc exact pe cele vechi.

În biserica Trei Ierarhi au fost înmormîntați: Ioan fiul lui Vasile Lupu, Tudosca prima soție a acestuia, Vasile Lupu și fiul său Ștefăniță. Din cauza lipsei de grijă a călugărilor greci, care au administrat mănăstirea, începînd din anul 1646, dar și neglijenței și dezinteresului condamnat al celor care au condus lucrările de restaurare dintre anii 1882—1904, s-au înlăturat și aruncat, fără nici un discernămint, vechile lespezi de mormînt, probabil crăpate, precum și resturile de îmbrăcăminte, obiecte funerare și oseminte aflate în mormintele membrilor familiei lui Vasile Lupu. Dintre obiectele care se aflau în mormintele acestora s-au găsit și recuperat ulterior, pe malul Bahluului, doar inelele doamnei Tudosca și ale fiului ei Ioan. Ambele inele, aflate astăzi la Cabinetul numismatic al Academiei R. P. Române, sînt lucrate din aur masiv și decorate cu ornamente liniare.

În una din nișele în care a fost înmormîntat poate chiar domnitorul Vasile Lupu, sînt depuse astăzi osemintele marelui cărturar Dimitrie Cantemir. Pe o placă de marmură, aplicată pe peretele nișei, s-au săpat datele 1673—1723 (anii între care a trăit Dimitrie

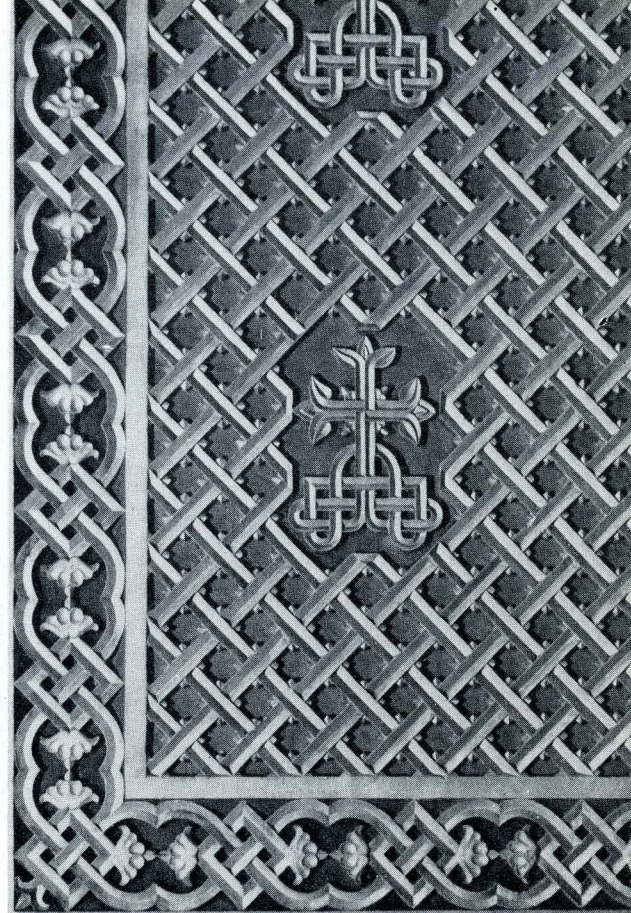
Cantemir), stema Moldovei și următoarea inscripție: «Aici întors acasă din lungă și grea pîrbegie înfruntată pentru libertatea țării sale, odihnește Dimitrie Cantemir, domn al Moldovei și învățat cercetător al trecutului românesc. 17 iulie 1935».

Deasupra pietrei funerare a nișei alăturate sînt depuse, în mod provizoriu, într-un sicriu de stejar, osemintele lui Alexandru Ioan Cuza, primul domnitor al României.

Pronaosul bisericii Trei Ierarhi este despărțit de naos prin trei arcade sprijinite pe două coloane puternice, cu capitele pătrate. Deasupra naosului se înalță cea de a doua turlă.

Sistemul de boltire al naosului și pronaosului este cel obișnuit moldovenesc. Ambele bolți au câte două arcuri transversale și două longitudinale, susținute pe console, care fac corp comun

4. Detaliu de sculptură de pe peretele despărțitor dintre pridvor și pronaos





cu zidurile. În felul acesta s-a trecut de la forma dreptunghiulară a încăperii la una pătrată, peste care, cu ajutorul a patru pandantivi se ridică un tambur cilindric, în interiorul căruia sînt alte patru arcuri cilindrice, dispuse în diagonală față de cele dintîi. Deasupra lor sînt patru pandantivi ce formează baza pe care se înalță turla. Turilele bisericii, aproape la fel de mari, sînt circulare în interior și poligonale în exterior și au, fiecare, cîte patru ferestre dreptunghiulare înguste.

Biserica Trei Ierarhi este construită în întregime din piatră cioplită cu o artă desăvîrșită. Toate ferestrele sînt împodobite cu chenare de baghete încrucișate avînd deasupra cîte o cornișă lîntel, iar dedesubt mici banchine, pe care se află aplicate scuturi sculptate în piatră.

Pereții bisericii sînt susținuți, în exterior, de șapte contraforți: unul se află la altar, cîte doi, de o parte și de alta, încadrează absidele laterale, iar ultimii doi sînt plasați la colțurile exonartexului. În afară de contrafortul de la altar, care se oprește la înălțimea ferestrei din mijloc, ceilalți se înalță întretîind briul torsadă. Inițial ei se opreau sub banda de marmură pe care este aplicat briul, înălțarea lor datorîndu-se intervenției restauratorului.

Zidurile monumentului au, cam la 2/3 din înălțime, un briu torsadă caracteristic, foarte luxos, format din trei muluri de piatră, cu îndoituri la distanțe egale. La Trei Ierarhi acest element decorativ este aplicat pe o bandă de marmură cenușie, pe care sînt incizate ornamente în stil baroc, care inițial au fost aurite, ca dealtfel toată decorația exterioară a bisericii.

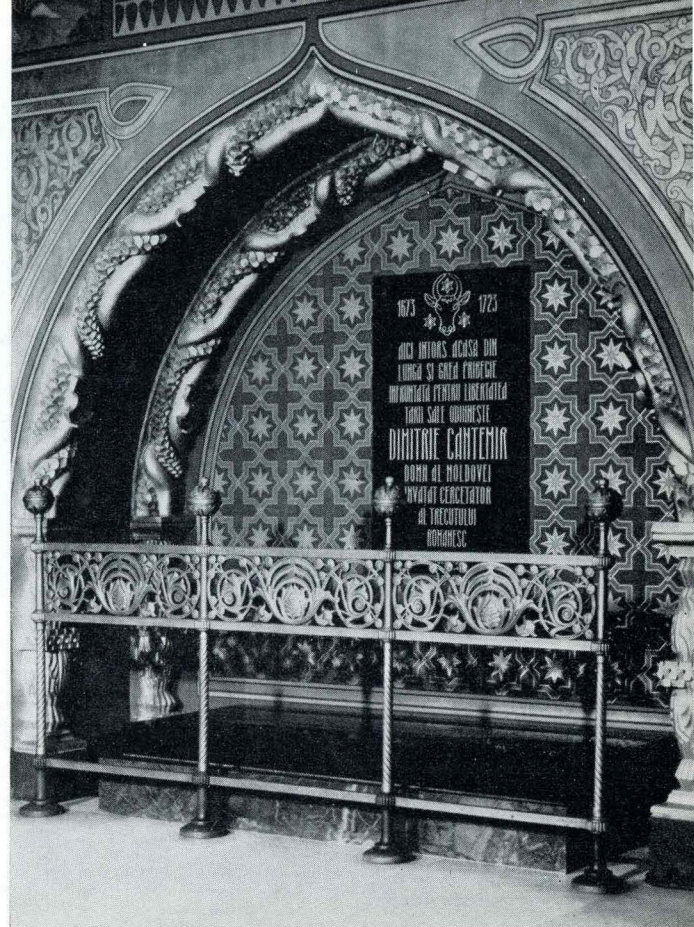
Fațadele sînt acoperite cu un decor sculptural continuu și variat în compoziție. Elementele decorative, așezate în rînduri orizontale, sînt săpate în relief și bazate, în special pe împletituri, zigzaguri, pătrate și diagonale dispuse vertical. Atrage în mod special atenția faptul că fiecare rînd are un motiv ornamental deosebit. Aceste combinații de decor sculptural măresc splendoarea monumentului și impresionează pe orice vizitator prin variația și arta cu care au fost lucrate.

Firidele de deasupra briului torsadă, încadrate în colonete subțiate la mijloc, au, sculptat, arborele vieții, cu frunzele și florile perfect stilizate. Sub cornișă sînt sculptate

un șir de arcuri mici în acoladă sprijinite pe console.

La turlele bisericii, elementul ornamental urmează fidel liniile arhitecturale. Ambele turle au cîte o bază pătrată și una stelată. Ele sînt acoperite, în întregime, de sculpturi în piatră de o frumusețe și eleganță rară.

Cu cît se privesc mai atent elementele decorative exterioare ale bisericii, ies în evidență frumoasele combinații sculpturale și regularitatea plasării lor. Trebuie menționat că biserica Trei Ierarhi nu aduce nici un element nou în arhitectura moldovenească. Ea se deosebește însă de toate celelalte monumente similare prin broderia în



5. Nișa și mormintul în care sînt depuse osemintele lui Dimitrie Cantemir



piatră care o îmbracă, fiind unică și originală în acest sens. Decorația ei exterioară a impresionat și uimit, atât pe localnici, cât și pe străinii care au văzut-o.

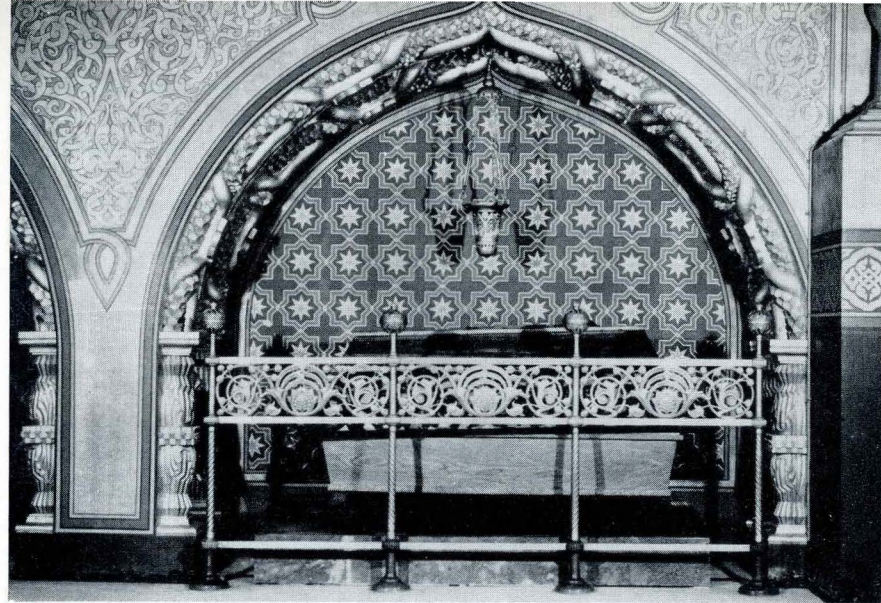
Pentru pictarea bisericii, domnitorul Vasile Lupu a căutat să angajeze pe cei mai buni pictori din lumea ortodoxă a timpului, inclusiv Moldova. Mai întâi, el a comandat unor pictori din Rusia icoanele catapeteasmei, dintre care unele se păstrează pînă astăzi. Toate au fost lucrate în tempera, pe pînză aplicată pe lemn. Totodată, domnitorul a intervenit pe lângă țarul Mihail Romanov ca să fie trimiși în Moldova doi pictori buni cărora să le poată încredința executarea picturii murale.

În iunie 1641 au sosit în Iași pictorii Sidor Pospeev și Iacov Gavrilov, iar mai târziu Deico Iacovlev și Pronca Nichitin. Aceștia, împreună cu pictorii moldoveni Nicolae Zugravul cel bătrîn și Ștefan, au terminat pictarea bisericii în august 1642. Finisarea lucrărilor s-a făcut, cu siguranță, de către pictorii moldoveni și ucenicii lor.

Din cauza incendiilor și cutremurelor, care în decursul veacurilor au deteriorat biserica, din pictura originală ni s-au păstrat doar fragmente, expuse astăzi în sala gotică, în vechea catedrală a Mitropoliei din Iași (transformată în muzeu) și în Muzeul de artă al R.P. Române din București. În sala gotică se păstrează un admirabil portret al lui Vasile Lupu, împreună cu portretele primei sale soții, Tudosca, al fiului lor Ioan și al fiicei lor Ruxanda.

Vasile Lupu este înfățișat în costumul de ceremonial, compus dintr-o haină de brocart roșu, lungă pînă la călcîie, brodată bogat, avînd sus două rînduri de brandemburguri. Domnitorul este reprezentat ca un bărbat în floarea vîrstei, de statură potrivită, cu nas coroiat, sprîncene negre, frunte înaltă, buze roșii, pline, mustața răsucită și barba neagră. El poartă pe cap o căciulă cu surguciu. În partea stîngă i se vede minierul sabiei. Fața și privirile îi exprimă severitate.

Fiul lui Vasile Lupu, Ioan, pictat în mărime naturală, arată ca un tînăr imberb, cu fața rotundă, inexpresivă, ochi mari, care a pozat ca un copil ascultător. El este îmbrăcat cu o haină lungă, de culoare albastrie. Pe cap are o căciulă cu un surguciu de pene în partea dreaptă.



6. Nișa în care este depus sicriul cu osemintele lui Al. I. Cuza

Doamna Tudosca și fiica ei Ruxanda sînt pictate, de asemenea, în mărime naturală, în costume de ceremonial. Ambele poartă bonete roșii cu marginile de blană. Boneta doamnei Tudosca are în partea dreaptă o agrafă cu pietre scumpe din care se desfășoară un penaj. Amîndouă au la urechi trandafiri și cercei masivi de aur, în trei rînduri, și coliere la gît. Doamna Tudosca poartă deasupra o haină lungă, cu marginile îmblănite, iar dedesubt o rochie cu guler de dantelă. Peste mantia îmblănită are un cordon aurit, în două rînduri, care se încrucișează dinainte, trecînd pe după gît și înconjurîndu-i șoldurile. Ambele figuri sînt tinerești, pline de viață, cu obraji îmbujorați și buzele roșii.



În același panou, alături de Ruxanda, se observă că a fost pictat încă un copil al lui Vasile Lupu, probabil o fetiță, a cărei figură nu se poate distinge, pictura fiind deteriorată. Capul îi este acoperit cu aceeași bonetă roșie cu marginile imblănite.

La realizarea acestor tablouri, care sînt de o certă valoare artistică, pictorii au folosit din belșug aurul și culorile vii.

Din vechea pictură s-au mai păstrat peste douăzeci capete de sfinți și îngeri, zugrăviți în medalion cu aureolele decorate cu elemente florale, în relief. Un fragment din vechea pictură de la Trei Ierarhi, comparabil cu o bună pictură italiană, se află expus la Muzeul de artă al R. P. Române.

S-ar părea că cel puțin panoul ctitorilor precum și scenele din nișa de pe peretele sudic al naosului au fost executate după procedeul *encausticii*.

Fragmentele păstrate pînă astăzi dovedesc că vechea pictură a bisericii Trei Ierarhi s-a remarcat prin colorit natural, precizia și exactitatea desenului, naturalețea mișcărilor și diversitatea compozițiilor.

Cunoscutul călător turc Evlia Celebi, care a vizitat Iașii în anul 1659, a scris că figurile pictate pe pereții bisericii Trei Ierarhi erau «aidoma cu niște ființe însuflețite», lipsindu-le «numai facultatea de a grăi și vorbele». Și, puțin mai departe: «felul cum ele zîmbesc și privesc dă de gîndit. Asemenea opere de pictură, executate cu atîta farmec, după gustul europenilor, cum sînt cele aflătoare pe arcurile și bolșirile celor două cupole din această biserică» nu a văzut «în nici o țară».

*Sala Gotică* de la Trei Ierarhi, fosta trapeză (sala de mese) a mănăstirii, este de plan dreptunghiular, împărțită în două încăperi, acoperită cu bolți susținute de console aplicate în zidurile laterale și de pilaștri dispuși în lung, pe axul sălii. În exterior, la această construcție se remarcă chenarele de piatră ale ferestrelor încadrate de muluri. Fiecare fereastră are o cornișă lintel, simplă, cu cîte un disc aplicat.

Laturile de nord și est ale sălii principale au un balcon spațios, la care se ajunge urcînd treptele din colțul nord-estic al clădirii. Aici se află o ușă prin care se pătrunde

direct în sala principală. În timpanul acestei uși se observă locul în care probabil trebuia așezată vechea pisanie, astăzi dispărută.

Balconul sălii gotice, imaginat de Lecomte du Nouÿ, are 12 coloane de piatră, cu baze pătrate și capitele decorate cu rozete.

Intrarea principală a sălii gotice este plasată în colțul sud-vestic. Mai întîi se pătrunde într-o încăpere pătrată, cu coloane octogonale de piatră, și apoi, printr-o ușă cu chenar masiv din blocuri de piatră, cu o mulară, se intră într-o încăpere dreptunghiulară, care se termină într-o absidă semi-circulară. Încăperea este acoperită de trei bolți în ogivă, ușor schițate, cu nervuri gotice decorate cu rozete, susținute pe console aplicate în zidurile exterioare.

7. Catapeteasma



inv. 1809



În sala principală, orientată spre nord-est, se pătrunde prin două intrări tăiate în zidul care o desparte de prima încăpere. Sala principală este spațioasă, perfect proporționată, și luminată de zece ferestre. În axul principal sînt plasați cei doi pilaștri puternici, de secțiune octogonală, cu bazele și capitelele pătrate. Capitelele fiecărui pilastru, împreună cu consolele aplicate pe pereții sălii, susțin cîte opt nervuri de piatră, profilate și frumos timbrate cu rozete. Nervurile se materializează în șase bolți, în ogivă, fiecare fiind compusă din cîte patru triunghiuri de suprafață curbă. Bolțile din mijloc sînt ceva mai înalte decît cele din colțuri.

Elementele arhitectonice din interiorul sălii principale sînt simetrice și bine echilibrate.

Deosebit de interesant, din punct de vedere arhitectonic, este subsolul sălii gotice, în care se poate pătrunde, din exterior, prin latura sudică, pe o scară în spirală. Sala mare de la subsol este acoperită în lung de două bolți semi-cilindrice din piatră fățuită și susținute de stâlpi masivi de zidărie.

Sala gotică a avut mult de suferit în special de pe urma cutremurului din 14 noiembrie 1829. Constatînd starea clădirii, G. Asachi a scris în *Albina românească* următoarele: « Goticele bolți de 165 ani ale gimnaziei noastre vasiliene... pe alocurea s-au hîit ». Clădirea a mai fost avariată și din cauza incendiului izbucnit în noaptea de 26 spre 27 decembrie 1888.

Deși grav avariată, Sala gotică a fost menținută pînă în anul 1890 cînd s-au început lucrările de restaurare conduse de Lecomte du Nouÿ. Acesta a refăcut numai zidurile exterioare, pînă la acoperiș. În această stare, în anul 1916, construcția a avut de suferit din cauza unui incendiu. Lucrările începute de Lecomte du Nouÿ s-au putut termina de-abia în zilele noastre (1958—1960).

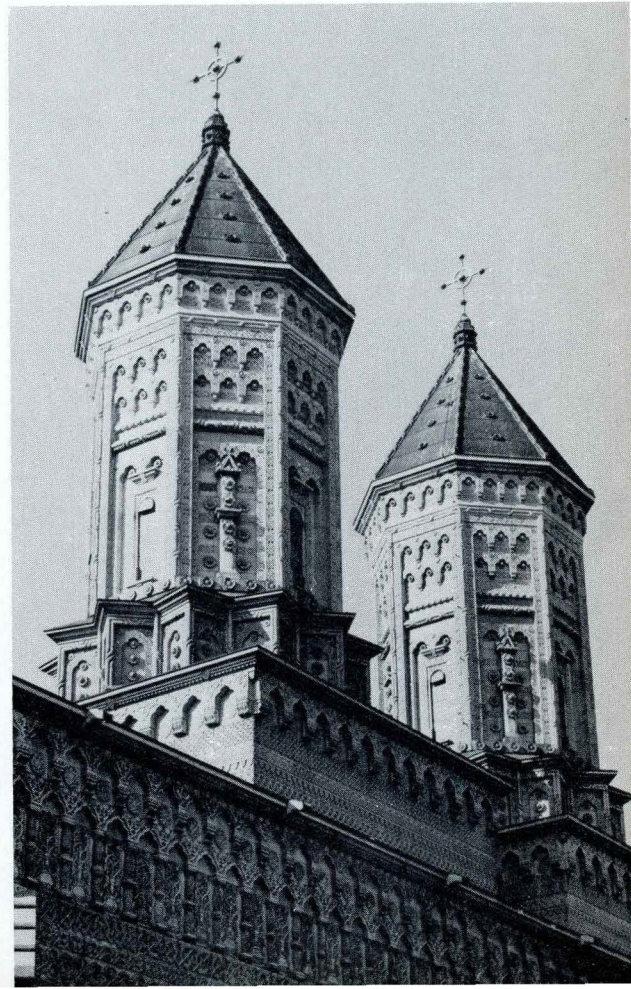
Turnul-clopotniță, azi dispărut, a fost terminat în aprilie 1638, așa cum reiese din pisanie: « ...Io Vasile voievod cu mila lui Dumnezeu domnul țării Moldovei și cu doamna lui Teodosia, cu iubitul lor fiu Io Ion voievod au început a zidi această clopotniță în anul 7146 (1638) luna aprilie 20 ».

Mănăstirea și, după desființarea ei, biserica Trei Ierarhi, au adăpostit o bogată colecție de obiecte de cult, manuscrise, broderii, mobilier etc., dintre care unele sînt de o certă valoare artistică.

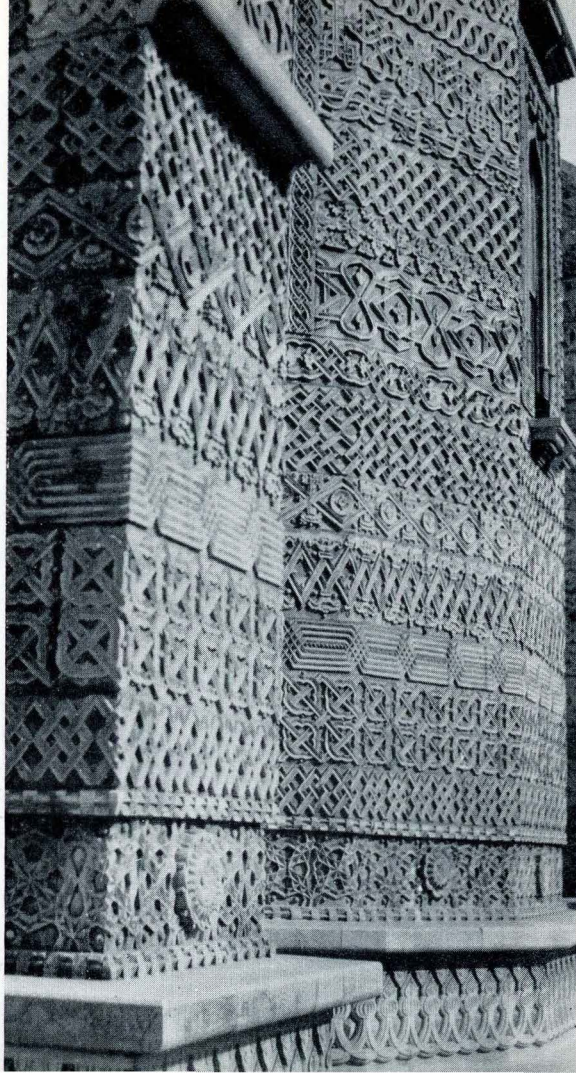
O parte a tezaurului de la Trei Ierarhi se află astăzi în Muzeul de artă al R. P. Române din București. Alte cîteva exemplare sînt expuse în Muzeul din sala gotică.

Vechile odoare ale bisericii sînt lucrate din argint, cu mare iscusință și frumos decorate. Unele dintre ele constituie opere reprezentative în orfeveria moldovenească din secolul al XVII-lea. Dintre acestea menționăm: o candelă mare de argint (în greutate de peste 6 kg.), meșteșugit lucrată și decorată în relief cu chipuri de sfinți și îngeri, alte trei candelă, obișnuite ca mărime și decorate cu medaliae. La acestea se adaugă un

8. Turlele bisericii







ibric (1639), o cătuie (1639), un vas pentru mir, dăruit bisericii în anul 1642 de către patriarhul Partenie al Constantinopolului și o cădelniță lucrată din argint aurit și cu elemente decorative gotice (1637).

Candelabrul principal al bisericii, care se compunea din 16 piese de argint aurit, măiestrit cizelate, a fost topit în anul 1851.

Arta de a broda, cu o tradiție în Moldova încă din vremea lui Alexandru cel Bun, atinge un nou apogeu prin operele de la Trei Ierarhi, care în cea mai mare parte datează din prima jumătate a veacului al XVII-lea. Ele sînt executate pe mătase sau catifea, în fir de aur și argint, cu chenare geometrice și un bogat ornament

9. Fațada sudică, detaliu

floral și vegetal compus din crini, garoafe, vrejuri și frunze de acant. Excepționale ca valoare artistică sînt cele două acoperăminte de mormînt ale doamnei Tudosca și al fiului său Ion, care se păstrează în sala gotică. Lucrate cu mare măiestrie de doamna Tudosca, aceste două broderii o reprezintă pe doamna Tudosca și pe fiul ei, Ioan voievod.

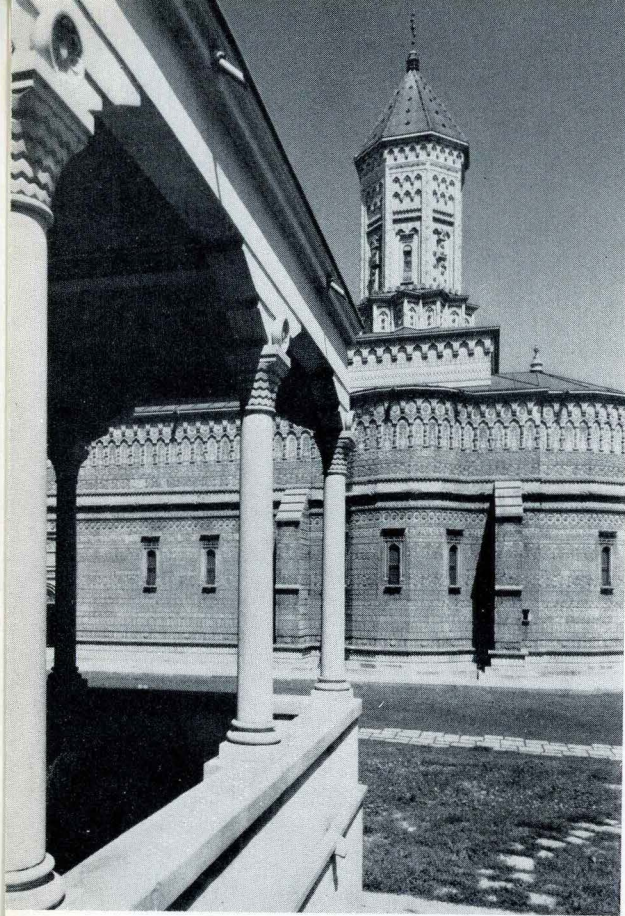
În biserică s-a aflat și acoperămîntul pregătit pentru mormîntul lui Vasile Lupu, lucrat la fel, însă cu un mare număr de perle. Din cauza acestora, a dispărut, în jurul anului 1817.

Cele mai multe dintre broderiile de la Trei Ierarhi sînt expuse astăzi în Muzeul de artă al R. P. Române din București. Un epitrahil un epitaf și un orar au fost dăruite bisericii de Vasile Lupu și soția sa în 1638. Din același an datează și sacosul mitropolitului Varlaam. Broderia din urmă este lucrată pe catifea verde-închis, cu 22 de nasturi de aur și pe ambele laturi cu chenare de flori cusute în fir de aur și mărgăritare. În jurul gîtului are o cusătură de formă circulară, pe care este brodată, cu litere mari, inscripția: «Acest sacos l-a făcut Varlaam arhiepiscop și mitropolit în anul 7146 (1638)».

Tot de la mitropolitul Varlaam s-a mai păstrat și un epitrahil executat pe mătase verde și roșie, cu mai multe icoane, brodate în fir de aur și argint. În partea de jos, epitrahilul are brodată inscripția: «Acest epitrahil l-a făcut Varlaam mitropolitul Sucevei în anul 7150 (1642)»

La acestea se adaugă trei dvere. Una dintre ele, lucrată în fir de aur și argint, reprezintă pe apostolul Pavel, în picioare, fără încălțăminte, în costum antic și cu o sabie în mîna stîngă. Cea de a doua dveră, lucrată la fel și din același material, îl înfățișează pe apostolul Petru. *Dvera cu flori* se caracterizează prin aceea că întreaga suprafață este brodată cu un bogat ornament floral. Alte broderii, lucrate din același material, reprezintă Buna Vestire, pe Iisus Hristos tînăr, în potir pînă la jumătatea trupului, învierea cu legenda scoaterii sufletelor din iad, sf. Trei Ierarhi în grup și pe sf. Nicolae ca episcop.





Din cărțile manuscrise donate bisericii Trei Ierarhi ni s-a păstrat doar o evanghelie scrisă în limba slavă de preotul Sidor din Badeuți. Evanghelia a fost ferecată în argint aurit, cu diferite figuri și scene; astăzi se află expusă în Muzeul de artă al R. P. Române. Marele logofăt Theodor Ianovici a dăruit bisericii, în anul 1643, un liturghier manuscris care se află în biblioteca Academiei R. P. Române.

Din vechiul mobilier al bisericii Trei Ierarhi nu ni s-a păstrat nimic. Este foarte probabil că în cea mai mare parte a fost distrus de incendiile de pe urma cărora a avut de suferit atât de mult mănăstirea și biserica. O descriere parțială a lui se găsește în însemnările de călătorie ale lui Paul de Alep. Acesta menționează că tronul domnului era lucrat în foi de aur, având deasupra o cupoletă și doi vulturi

10. Biserica și sala gotică (colțul nord-est)

auriți (probabil vulturul bicefal bizantin). După cum a consemnat același călător, scaunele din biserică erau lucrat din lemn de chiparos și abanos și frumos sculptate, iar stranele din abside erau încrustate numai cu fildeș și abanos.

Mobilierul aflat astăzi în biserică a fost executat în perioada 1900—1904, din bronz aurit încrustat cu fildeș. Catapeteasma actuală, este lucrată din marmură de Carrara, bronz aurit, smalt și mozaic.

Chiar de la începuturile ei, mănăstirea Trei Ierarhi a devenit un centru de cultură al Moldovei.

Mitropolitul Varlaam, unul din cei mai distinși cărturari români din prima jumătate a secolului al XVII-lea, dorea să se înființeze în Moldova o școală cu trei — patru sute de elevi, precum și o tipografie, în care să se tipărească lucrări în limba română.

Vasile Lupu a acceptat ca tipografia, înființată în anul 1640, să fie instalată în mănăstirea Trei Ierarhi, care devenise și catedrală mitropolitană.

În afară de *gramata* patriarhului Partenie al Constantinopolului, publicată în decembrie 1642, prin care se aprobau lucrările sinodului de la Iași, în tipografia de la Trei Ierarhi nu s-au tipărit decât lucrări în limba română. Prima dintre acestea este *Cartea românească de învățătură* (1643), cunoscută mai ales sub denumirea de *Cazania mitropolitului Varlaam*. Ea a fost bogat ilustrată de gravorul Ilia, binecunoscut în arta tipografică, cu scene specifice din viața Moldovei. În același timp trebuie reamintit că această lucrare a avut un rol deosebit în formarea limbii literare române.

Alte lucrări tipărite la Trei Ierarhi au fost: *Cele șapte taine a bisericii* (1643), *Cartea care se cheamă răspunsul împotriva catihismusului calvinesc* (1645), *Acatistul născătoareii de Dumnezeu* (1645), *Cuvinte de jale la robia Ierusalimului* (1645). Ultima carte care a ieșit din această tipografie a fost așa zisa *Pravilă* a lui Vasile Lupu, prima legiuire laică scrisă și tipărită în limba română, al cărei titlu este următorul: *Cartea românească de învățătură de la pravilele împărătești și de la alte giudețe cu zisa și cu toată cheltuiala lui Vasilie voievodul și domnul țării Moldovei. Den multe scripturi tălmăcită den limba ilenească pre limba românească. În tiparul domnesc s-au tipărit. În mănăstirea a Trei*



*Svetitele, în Iași, de la Hristos 1646. Această Pravilă a circulat și s-a aplicat nu numai în Moldova, dar și în Țara Românească.*

Nu se știe de ce după tipărirea *Pravilei* s-a încheiat activitatea tipografiei de la Trei Ierarhi. Nu este exclus ca și tipografia să fi căzut pradă incendiului din 1650, provocat de tătari.

Se pare că din acest an datează legenda, cu un simbure de adevăr, despre izbucnirea unui conflict grav între mitropolitul Varlaam și Vasile Lupu. Între altele s-a consemnat și faptul că mitropolitul «...văzînd că vodă nu avea grijă pentru năvălirea tătarilor au început a-l ocări. Întrucît și o palmă i-au dat». Cu siguranță însă că datorită evenimentelor de după anul 1650, care au dus la detronarea lui Vasile Lupu, precum și creșterii influenței grecești (mănăstirea fusese închinată la Muntele Athos încă din anul 1646), tipografia de la Trei Ierarhi, dacă a fost distrusă de incendiul din 1650, n-a mai fost refăcută. Aceasta a fost una din cele mai grele lovituri pe care le-a resimțit mitropolitul Varlaam, care vedea cu ochii cum i se destrăma o instituție prin care reușise să dea la lumină cele mai frumoase din lucrările sale, în care fixase, într-o formă nemaiîntîlnită pînă la el, limba vorbită de popor.

La Trei Ierarhi, domnitorul Vasile Lupu, sfătuit de același Varlaam, a înființat o școală superioară, după modelul Academiei din Kiev, întemeiată de Petru Movilă. Fiindcă în incinta mănăstirii Trei Ierarhi nu încăpea școala nou înființată, deși a început să funcționeze aici, Vasile Lupu a construit în anul 1641 un local deosebit pe Ulița ciobotărească. Școala a funcționat aproape 15 ani. Dintre elevii acestei școli se presupune a fi fost marii cărturari Nicolae Miclescu și mitropolitul Dosoftei.

Pentru întreținerea școlii, Vasile Lupu a dăruit satele Răchiteni, Tămășeni și Iugani din ținutul Roman, precum și veniturile *feredeului* din Iași. După desființarea școlii, satele amintite și feredeul au revenit mănăstirii Trei Ierarhi.

Această tradiție în domeniul învățămîntului a fost reluată abia în secolul al XIX-lea.

Gheorghe Asachi și Veniamin Costachi, văzînd decăderea învățămîntului în limba națională din Moldova, au cerut domnitorului Ioniță Sandu Șturza să deschidă o școală

la Trei Ierarhi, ceea ce s-a și întîmplat în anul 1824. La 4 aprilie 1828 același domn a hotărît să se pună la dispoziția școlii, un număr de clădiri din incinta mănăstirii, cu toată opoziția energică a călugărilor greci. Reparațiile clădirilor s-au făcut cu cheltuiala mănăstirii, care folosisese atîta timp veniturile satelor amintite și ale feredeului. Cursurilor școlii elementare de doi ani li s-au adăugat o clasă lancasteriană și mai apoi un gimnaziu de patru ani. Sigiliul școlii de la Trei Ierarhi avea următoarea inscripție: *A 1828 Sigiliu gimnaziei basiliene urzite la 1644. Școlii i s-a afectat și sala gotică, reparată după incendiul din 1827. Pe corpul clădirii destinat școlii s-a pus o placă cu următoarea inscripție: Gimnazia Vasiliană a învățăturilor asferosită de fericitul domn Vasile voivod la 1644. Epitropia Școlilor naționale la 1828.*

La 30 ianuarie 1830 s-a organizat la Trei Ierarhi o mare solemnitate în amintirea întemeietorului școlii din anul 1641 și totodată s-a făcut o amplă dare de seamă asupra mersului și evoluției învățămîntului din Moldova. Fiindcă încăperile din incinta mănăstirii deveniseră neîncăpătoare pentru numărul mare de elevi, care frecventau școala elementară și gimnaziul, în anul 1831 s-a mai construit un corp de clădiri. Pe frontispiciul noii clădiri s-a pus o placă cu următoarea inscripție: *Institutul Vasilian hărăzitu junimei române. 1831.*

O dată cu inaugurarea Academiei Mihăilene (16 iunie 1835) la Trei Ierarhi a rămas numai școala elementară și un internat pentru elevii gimnaziului. Prin regulamentul școlar de la 1 ianuarie 1851 s-a prevăzut ca pentru pregătirea învățătorilor, să se înființeze la Trei Ierarhi o *Școală Preparandală*. Școala elementară a devenit prima școală de aplicație din țara noastră.

*Școala Preparandală* de la Trei Ierarhi și-a legat numele de personalități marcante ale culturii românești. Astfel, aici au funcționat ca profesori B. P. Hasdeu, Gr. Cobilcescu, V. A. Urechia și T. Burada. În 1863 a fost numit director Titu Maiorescu, iar la 8 ianuarie 1864, Ion Creangă a fost admis elev, trecîndu-și examenul de absolvire la 10 iunie 1865. Din comisia de examinare, pe semestrul I al anului școlar 1874–1875 de la această școală, care se numea acum *Școala Normală «Vasile Lupu»*, a făcut parte și Mihail Eminescu în calitate de revizor școlar.





11. Portretul lui Vasile Lupu (detaliu)

mai frumoase pe care avuseseră ocazia să le vadă. Astfel, secretarul unei solii polone, în trecere prin Iași în anul 1640, a consemnat că biserica Trei Ierarhi era înconjurată de zid, că avea o poartă (se referea la turnul de la intrare), « înaltă,

Deoarece la Trei Ierarhi începuseră lucrările de restaurare a bisericii și a sălii gotice, în anul 1891, școala a fost mutată din incinta mănăstirii. După aceasta, Lecomte du Nouÿ a dăruit toate clădirile în care se adăpostise și funcționase complexul școlar amintit.

La școala de la Trei Ierarhi, mai ales în clasele gimnaziale, s-au pus bazele unei limbi cultivate, cu ajutorul căreia avea să se poată transmite noțiunile științifice la cursurile Academiei Mihăilene. Organizarea școlii de la Trei Ierarhi a însemnat promovarea în învățământ a limbii românești în locul celei grecești, susținută de elementele retrograde ale marii boierimi moldovene.

Biserica Trei Ierarhi reprezintă un monument de arhitectură de mare frumusețe. Mulți călători străini, în trecere prin Iași, care și-au notat impresiile, au menționat această biserică printre monumentele cele

frumos lucrată și acoperită cu țigle», un ceasornic și clopote mari. « Biserica însă — scrie el — e mai frumoasă, atît pe dinafară, cît și pe dinăuntru ».

Marcus Bandinus nota în anul 1647 că biserica Trei Ierarhi, « împodobită cu lespezi tăiate cu săpături și cu marmoră neagră prinsă într-un fel de coroană », era înconjurată cu un « zid de apărare », iar la intrare avea « un măreț turn pătrat, în care se afla un ceasornic și clopote mari ».

Neobositul călător sirian Paul de Alep, care a vizitat Moldova în anul 1653, a afirmat că biserica Trei Ierarhi era « unică și măreață ». A remarcat și el turnul și orologiul, pe care l-a descris amănunțit. Referindu-se în mod special la biserică, el scria că aceasta « ... zidită în întregime din piatră cioplită », are toată suprafața exterioară « sculptată cu o artă ce uimește mintea vizitatorului. Nu se află loc nici cît ai pune un deget care să nu aibă sculptură ». Despre scaunul voievodului, astăzi dispărut, Paul de Alep a scris următoarele: « Tronul domnitorului, cu trepte înalte și o cupolă »... este « lucrat frumos, în foi de aur; interiorul tronului este din catifea roșie, treptele și podeaua sînt acoperite cu postav roșu. În virful cupolei este o cruce și deasupra doi vulturi minunați, o lucrare care poate fi luată ca opera unui bijutier ».

Referindu-se la celelalte scaune, el a menționat că erau lucrate artistic, iar stranele, încrustate în fildeș și abanos, erau

12. Ofițer turc (detaliu)





acoperite cu stofă roșie. Același călător a văzut înaintea ușilor altarului «patru sfeșnice de aramă, galbenă, fără seamăn în ceea ce privește desenul și lucrul», și «alte două mari de argint». «Altarul — scria el — este foarte frumos și elegant. Împrejurul absidei se află arcuri deosebite, întretăiate, pentru a-l decora, toate împodobite în foi de aur... Picturile și figurile de pe zidurile din interiorul și dinafara altarului sînt în foi de aur și lapislazuli<sup>1</sup>, de o frumusețe incomparabilă».

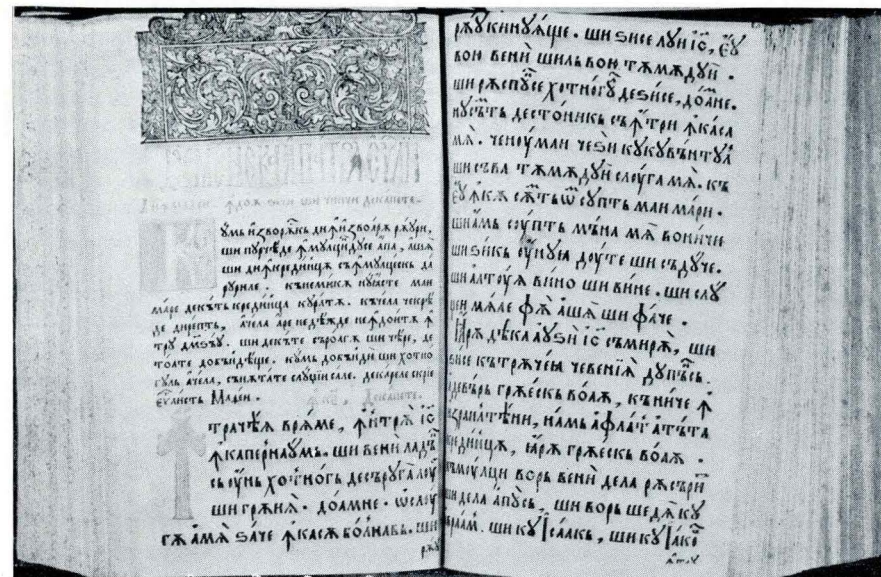
Paul de Alep își termina astfel descrierea sa: «Toată lumea este de acord a spune că nici în Moldova, nici în Țara Românească, nici în țara Cazacilor nu se află vreo biserică care s-o egaleze pe aceasta, nici prin ornamentație, nici prin frumusețe, căci ea uimește pe vizitator... Sfeșnicele sale de argint, vâlurile brodate în aur, cu pietre prețioase, patrafirele, stiharele, potirele, candelile, toate vasele sale sînt neprețuite».

Călătorul turc Evlia Celebi, ajungînd în Iași în anul 1659, afirma că dorea să vadă «mănăstirea lui Lupu Bei», adică Trei Ierarhii. Vizitînd-o el își începea astfel însemnările: «Nu-i chip s-o descrii cu limba sau cu pana. Fiind construită de curînd, pietrele ei de marmoră poleită strălucesc și scinteie de parcă ar fi frunzele (desenate) de pe un pergament iluminat». Ceva mai departe, afirmă că un alt turc, a mărturisit că bisericii Trei Ierarhi «nu i se găsește pereche nicăieri pe fața pămîntului».

Referindu-se, parțial, la sculptură și la obiectele de cult din biserică, Evlia Celebi notează: «Poarta de apus, care dă spre tinda bisericii... este o poartă ale cărei canaturi sînt lucrate în sîdef curat, cu fire și solzi de argint și cu frumoasă argintărie în relief, cu înflorituri negre. Este de necalculat prețul cădelnițelor împodobite cu pietre rare și fel de fel de cruci scumpe lucrate cu artă».

Continuîndu-și descrierea adaugă: «Pe pietrele poleite ale pereților exteriori ai bisericii sînt, ca împodobiri, niște figuri florante, ba chiar și înfloriturile de pe una și aceeași piatră sînt încadrate în niște ornamentații săpate, ca discuri de soare, împletituri de linii, dantele de piatră, plăci cu inscripții. Meșterul sculptor a cioplit marmora cu dalta

<sup>1</sup> lapislazuli — mineral rar, de culoare albastră, din care se fac obiecte de artă.



13. Pagini din Cazania lui Varlaam

sa în așa mod, încît acela care le vede rămîne uimit. Asemenea zugrăveli împodobite numai la Atena, orașul filozofilor și bărbăților de stat în templul divinului Platon, dacă se mai găsesc.»

La 26 iunie 1711 Petru I al Rusiei, aflîndu-se la Iași și informat fiind de frumusețea bisericii Trei Ierarhi, a mers singur, pe jos, ca s-o vadă. Din biserică el a trecut în sala gotică, unde a venit și Dimitrie Cantemir.



În anul 1793 călătorul rus Struve a consemnat, după o legendă care circula în Moldova, că mănăstirea Trei Ierarhi a fost construită în interval de 50 de ani de către 80 de meșteri, iar arhitectul ei ar fi fost ucis, ca să nu mai poată construi un monument asemănător în altă țară. Un alt călător rus, Anatolie Demidov, care a trecut prin Iași în 1837, a scris că biserica Trei Ierarhi «este un monument foarte curios pentru ca un călător s-o poată uita», și că suprafața întregului edificiu era «acoperită cu arabescuri de o admirabilă varietate, sculptate în relief pe fiecare rînd de piatră.» Cînd a văzut-o el, biserica suferise de pe urma a trei incendii, a unui jaf tătăresc, dar mai ales din cauza cutremurului din 1802.

Starea gravă în care se afla biserica Trei Ierarhi, mai ales după incendiul din 1827, a început să îngrijoreze serios pe ieșeni. Evident însă că nu s-a putut interveni pentru restaurarea ei decît după secularizare (1863). Ministerul Cultelor și Instrucțiunii Publice a propus arhitectului francez A. Lecomte du Nouÿ, care conducea lucrările de restaurare a bisericii mănăstirii din Curtea de Argeș, să restaureze și biserica Trei Ierarhi. Fiind de acord cu raportul prezentat, ministrul V. A. Urechia a dispus aprobarea fondurilor și începerea lucrărilor de restaurare, care s-au desfășurat între 1882—1904.

În timpul lucrărilor, începînd să se concretizeze critici numeroase și susținute ale unor artiști și oameni de cultură asupra felului cum se făcea restaurarea, s-a numit o comisie compusă din G. Lahovari, D. Sturza și Gr. Tocilescu, care urma să avizeze. Deoarece mulți dintre critici n-au fost de acord cu raportul acestei comisii, a fost invitat în țară H. Revoil, membru al Institutului și arhitectul șef al monumentelor istorice din Franța. Acesta, împreună cu D. Sturza, G. Lahovari și Gr. Tocilescu, controlînd atent lucrările de restaurare de la Trei Ierarhi, au respins criticile aduse lui Al. Lecomte du Nouÿ și au conchis că felul cum s-a făcut restaurarea «face cea mai mare onoare arhitectului care a conceput-o și condus-o».

La o concluzie oarecum apropiată a ajuns și G. Baș afirmînd că «execuția restaurării ca lucru s-a făcut cu o conștiințiozitate și artă desăvîrșită».

Într-adevăr, A. Lecomte du Nouÿ a adus monumentului însemnate modificări. Dintre acestea semnalăm coborîrea la nivelul acoperișului a cupolețelor de pe pridvor, abside și altar, pentru a scoate în evidență bazele pătrate și stelate ale turelor, precum și înălțarea turelor cu un rînd de frîde mici, ornate, și cu o cornișă. În plus, același arhitect a modificat și acoperișul turelor, care era similar cu al celor de la biserica mănăstirii Cetățuia. Însă aceste transformări n-au afectat, în general, nici formele arhitecturale vechi și nici decorațiile în piatră ale fațadelor care, în mod special, fac faima acestui monument.

În 1893 a fost dărimată sala gotică pe care Lecomte du Nouÿ a început s-o restaureze, folosind elemente arhitecturale vechi și altele, neogotice, proprii secolului al XIX-lea. Însă lucrările au fost curînd întrerupte. Incendiul din iarna anului 1916—1917 a distrus schelăria și o parte din ziduri, după care a fost lăsată în părăsire. Abia în anul 1958 lucrările de restaurare au fost reluate și s-au încheiat în 1960.

În afară de biserică și sala gotică, astăzi se mai păstrează aici o mică clădire cu un etaj, ridicată în secolul al XIX-lea. În această casă au locuit, printre alții, profesori ai școlii de la Trei Ierarhi, Gheorghe Asachi, Mihail Eminescu etc.

Biserica Trei Ierarhi din Iași, cu un plan și structură generală ce prelucrează elementele arhitectonice de la Galata, și cu un interior decorat după elementele de la Dragomirna, rămîne și astăzi — prin tehnica desăvîrșită a execuției decorului exterior, prin varietatea motivelor decorative săpate în piatră, unul din cele mai frumoase și impresionante monumente de artă feudală din țara noastră și chiar din lume.

Mulți călători și cunoscători de artă români și străini, au apreciat, că nicăieri nu se află un monument atît de ingenios și armonios decorat.



*În text:*

1. Biserica Trei Ierarhi — vedere de la sud-vest
2. Pisania bisericii
3. Bolțile din pridvor
4. Detaliu de sculptură de pe peretele despărțitor dintre pridvor și pronaos-pridvor
5. Nișa și mormîntul în care sînt depuse osemintele lui Dimitrie Cantemir
6. Nișa în care este depus sicriul cu osemintele lui Al. I. Cuza
7. Catapeteasma
8. Turilele bisericii
9. Fațada sudică, detaliu
10. Biserica și sala gotică (colțul nord-est)
11. Portretul lui Vasile Lupu (detaliu)
12. Ofițer turc (detaliu)
13. Pagini din Cazania lui Varlaam

*În afara textului*

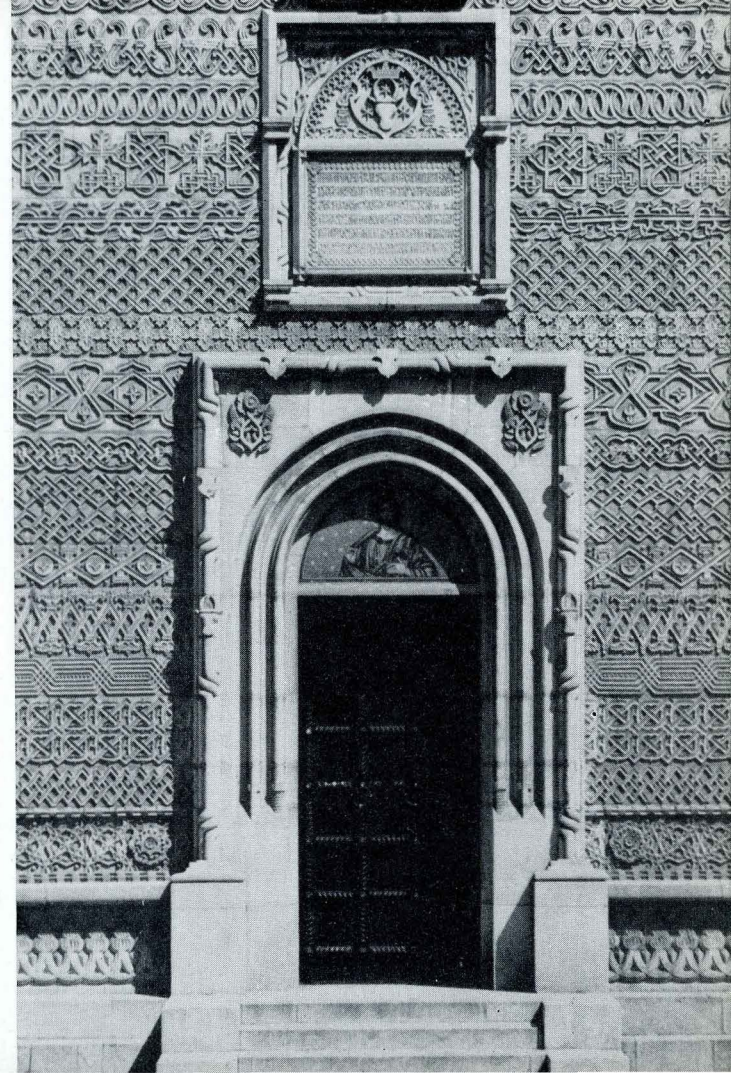
14. Biserica — vedere de la sud-vest
15. Intrarea în biserică
16. Portalul pronaosului
17. Coloanele dintre pronaos și naos
18. Bolta naosului
19. Nișa din peretele sudic al naosului
20. Turla naosului, absida laterală și contraforții de pe fațada sudică

21. Turla de pe pronaos
22. Contrafort din colțul sud-vest
23. Fațada de sud (detaliu de sculptură)
24. Absida laterală sudică
25. Baza turlei naosului
26. Chenar de fereastră
27. Pisania de la fostul turn de intrare al mănăstirii (în sala gotică)
28. Interior din sala gotică
29. Cap de sfînt (Muzeul de artă al R. P. Române)
30. Acoperămîntul de mormînt al d-nei Tudosca (sala gotică)
31. Vasile Lupu (sala gotică)
32. Doamna Tudosca și fiica sa Ruxanda (sala gotică)
33. Acomperămîntul de mormînt al lui Ioan Voievod (sala gotică)
34. Dveră reprezentîndu-l pe apostolul Pavel (Muzeul de artă al R. P. Române)
35. Sacosul Mitropolitului Varlaam (Muzeul de artă al R. P. Române)
36. Candelă din 1646 (Muzeul de artă al R. P. Române).
37. Ferecătura evangheliei donată bisericii de Vasile Lupu (Muzeul de artă al R. P. Române)
38. Frontispiciul și începutul evangheliei lui Matei din același manuscris
39. Biserica Trei Ierarhi văzută de la vest





14



15



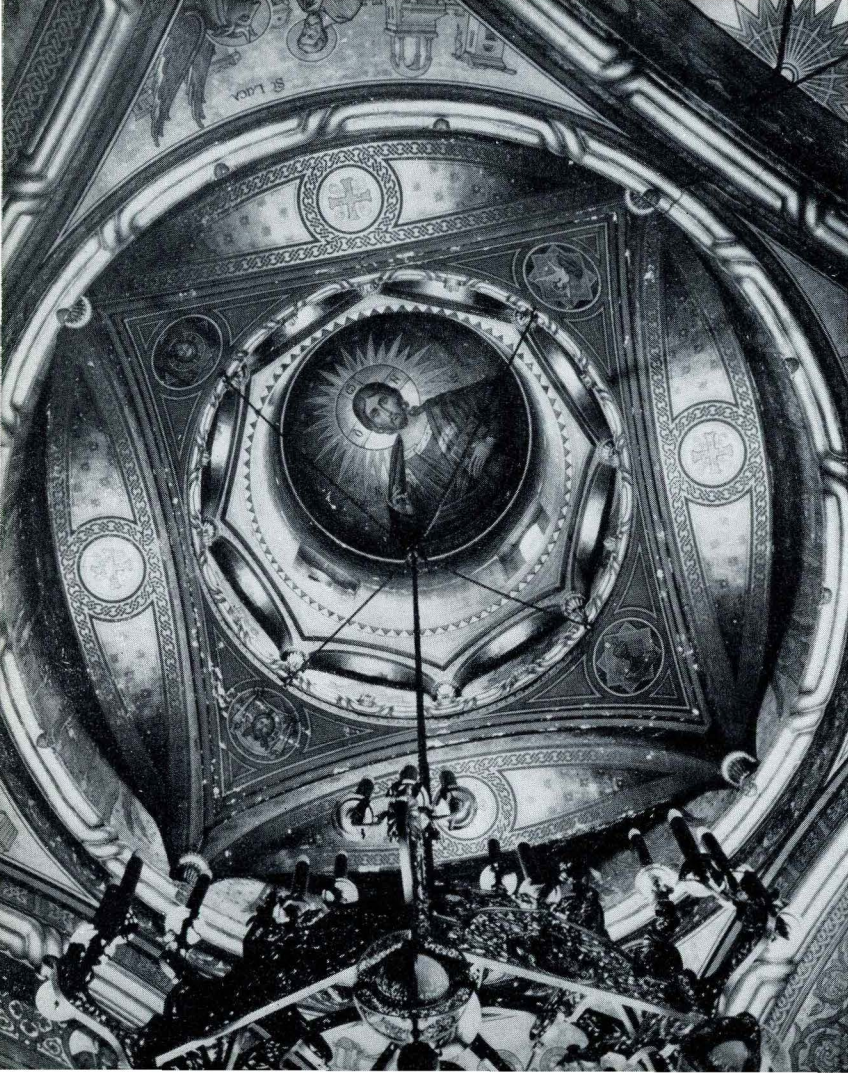


16

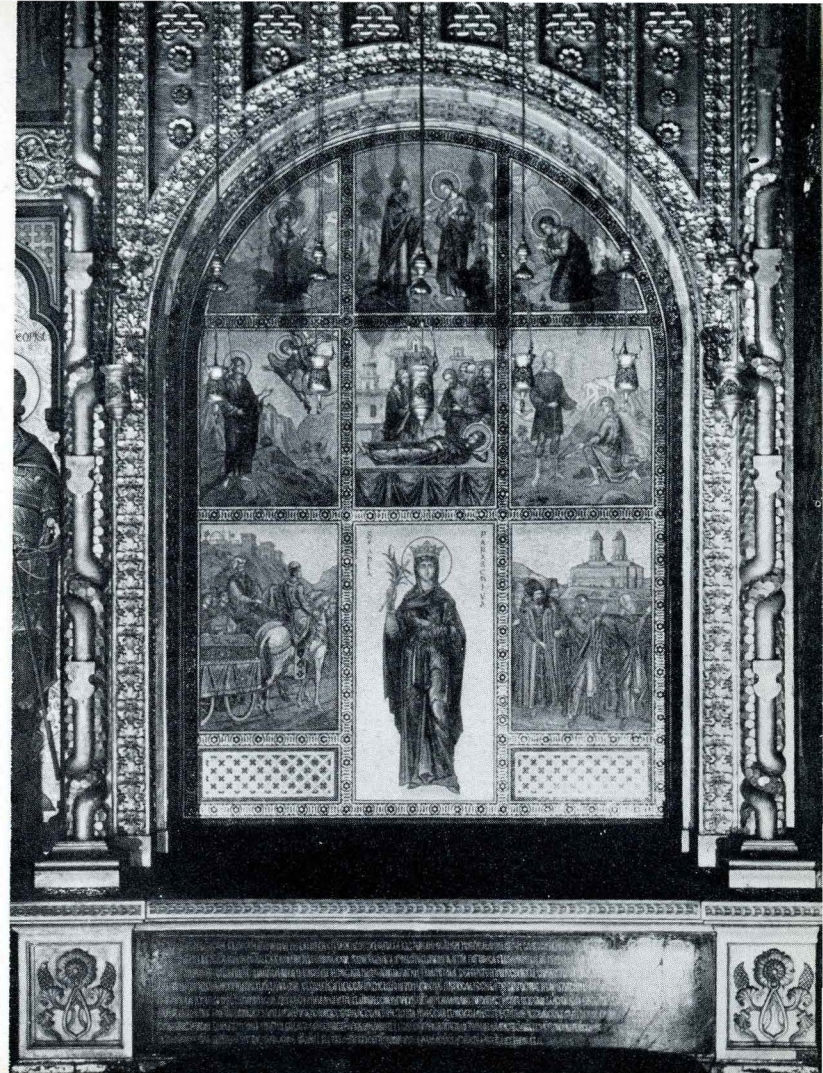


17



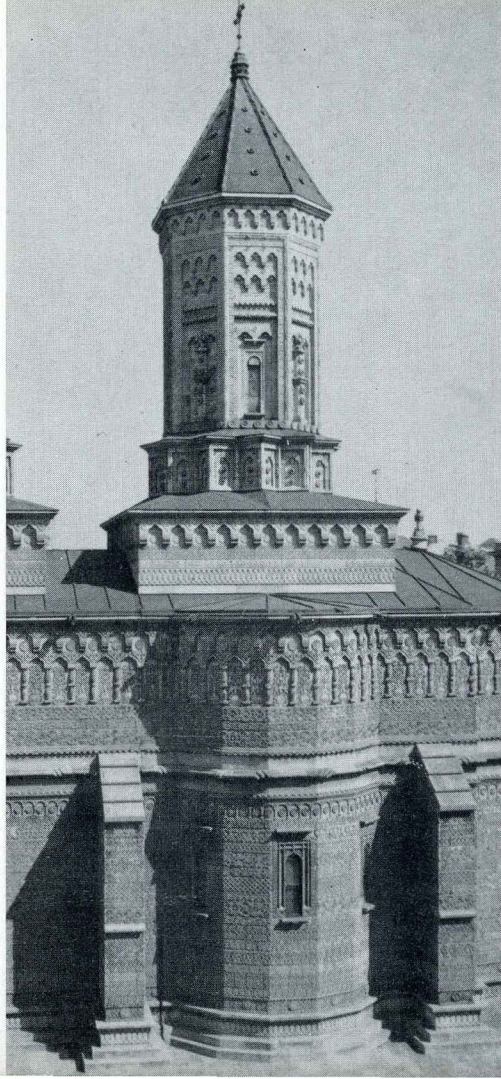


18

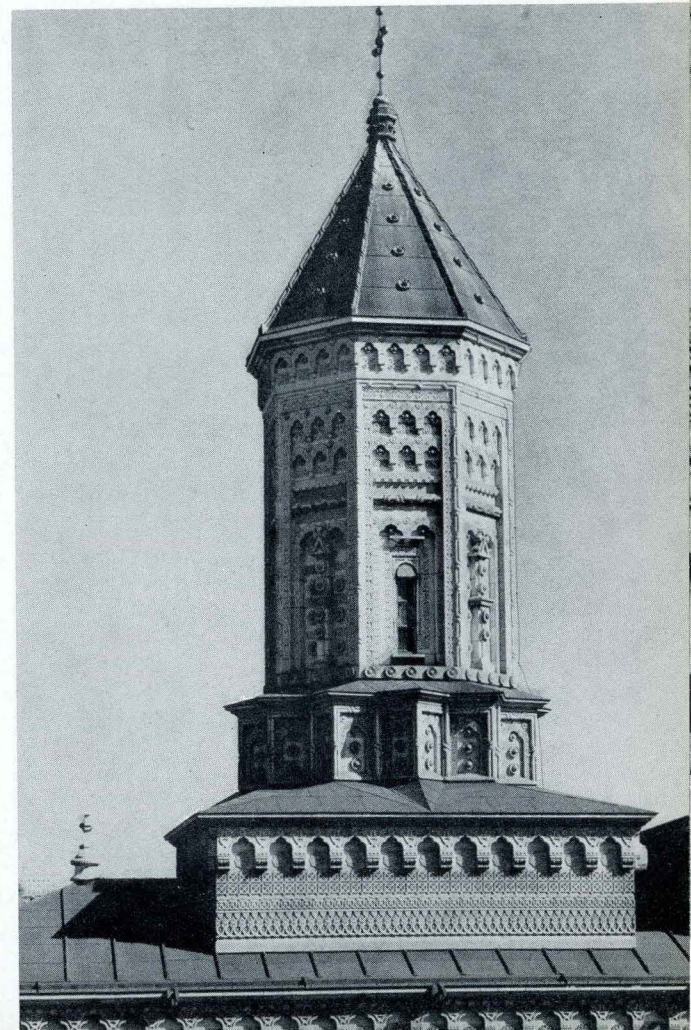


19



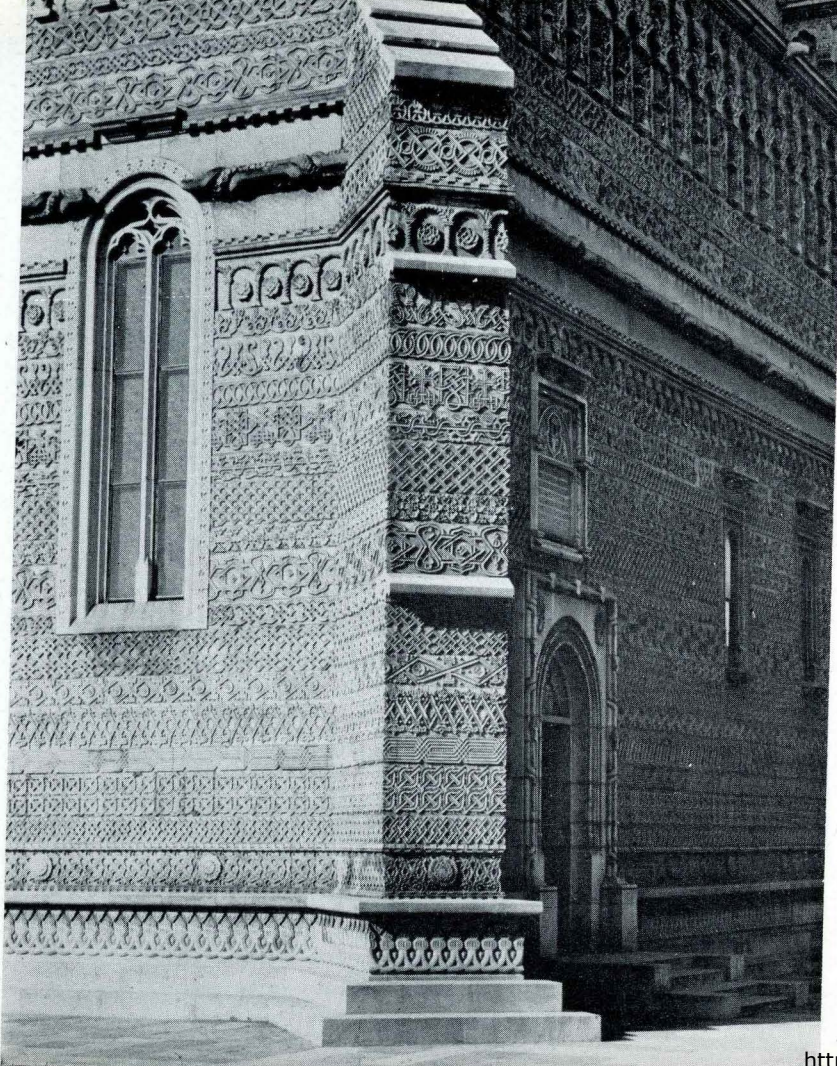


20



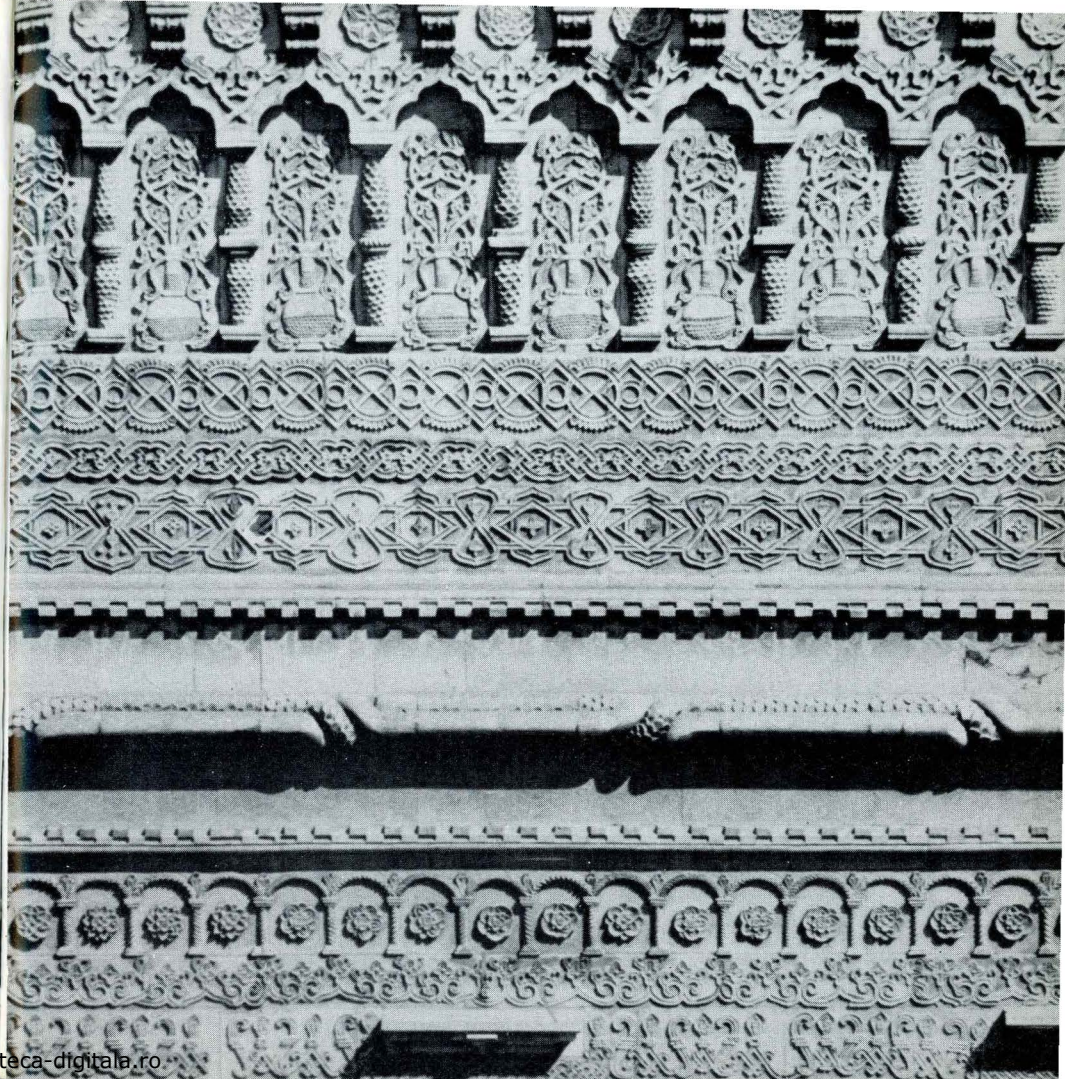
21



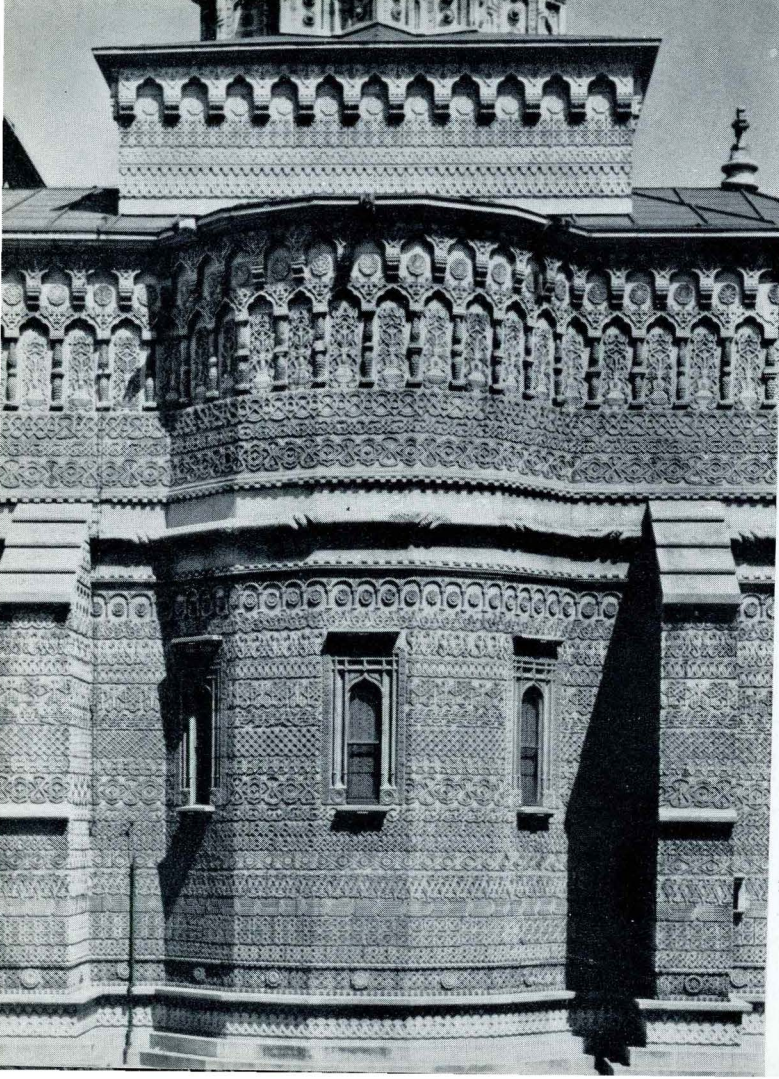


22

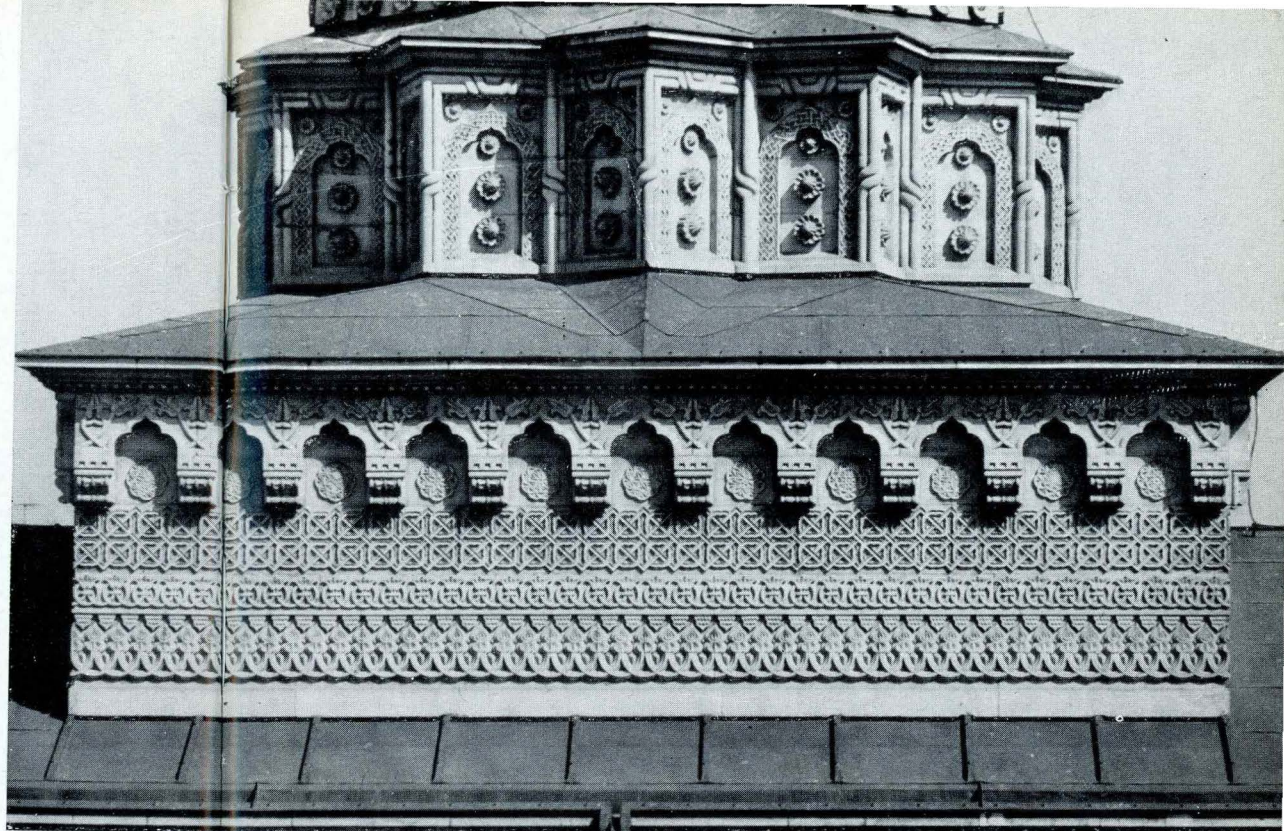
23





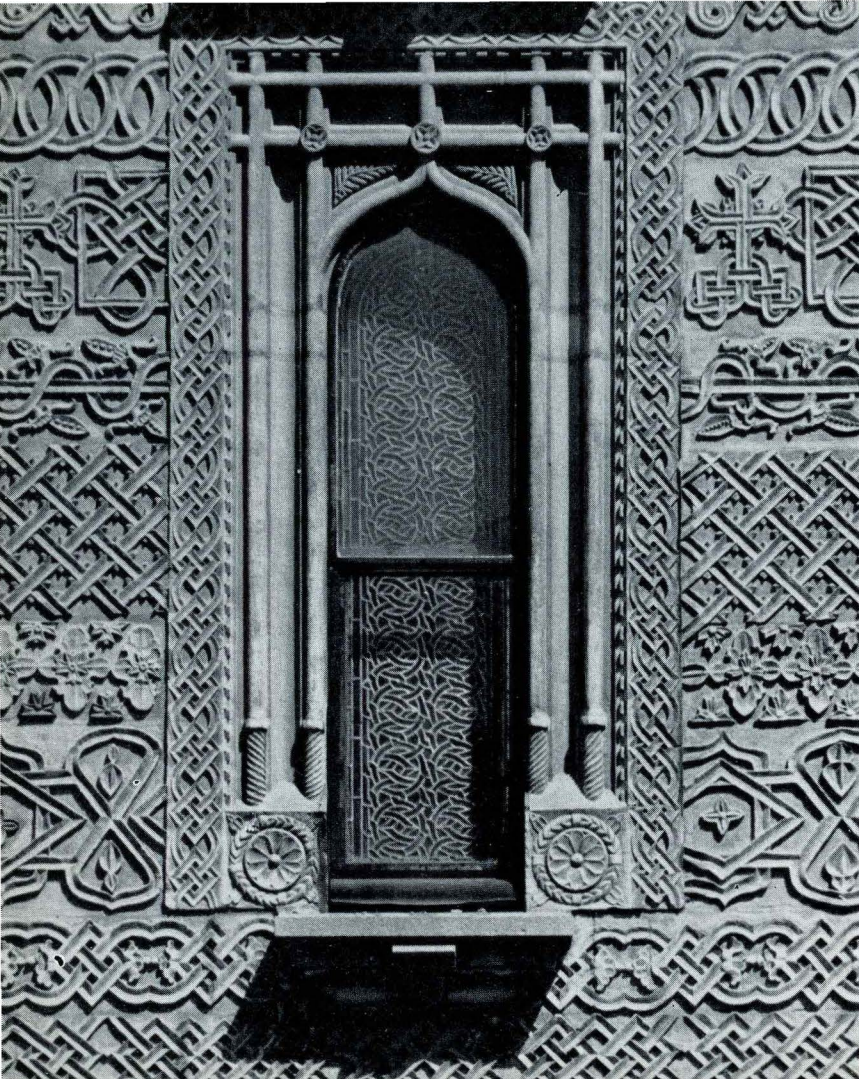


24



25

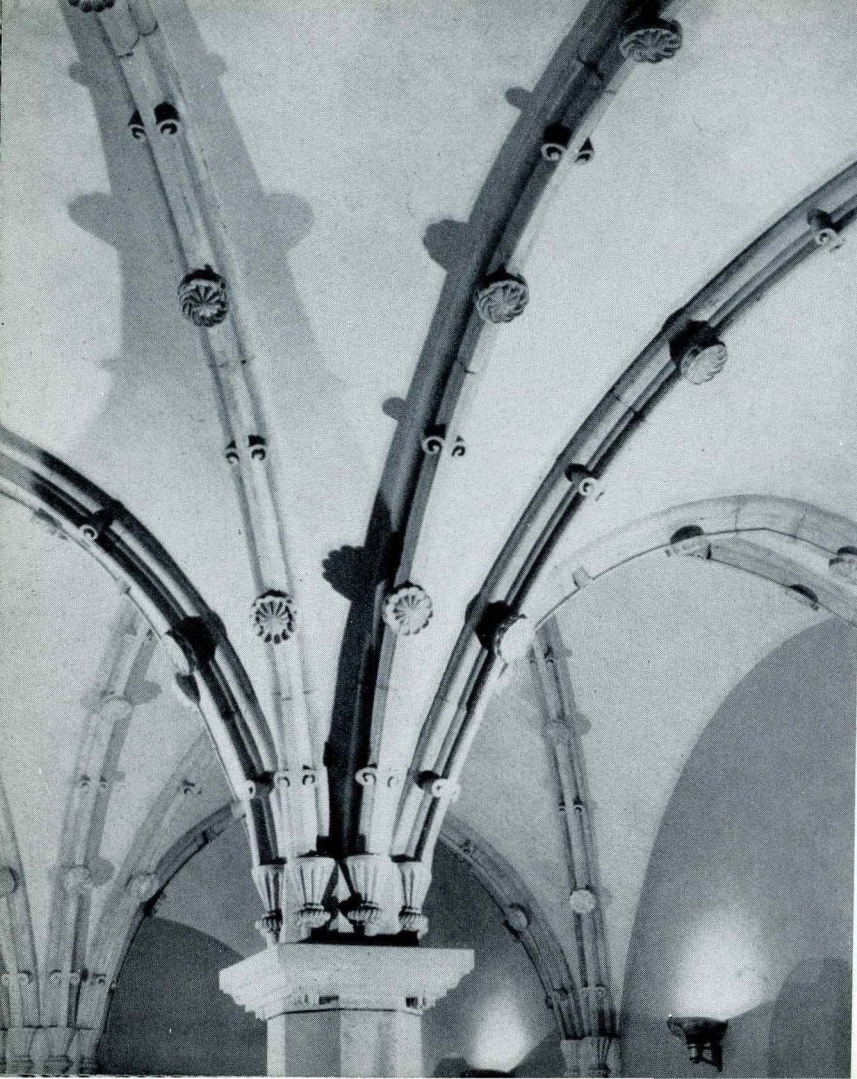




26







28



29





30 31



32



33







34

35

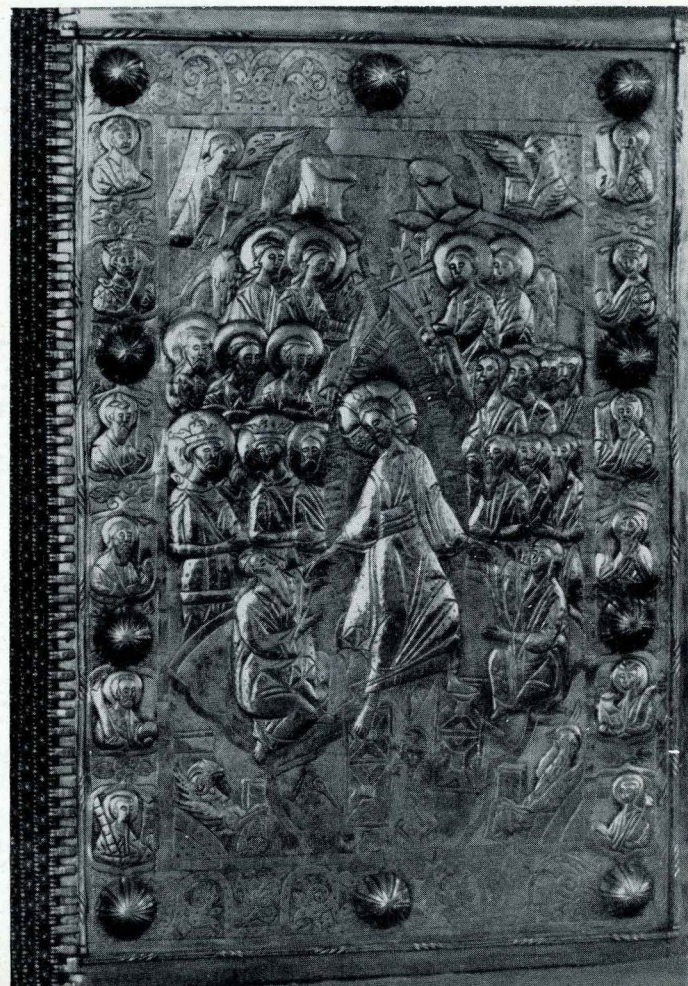






36

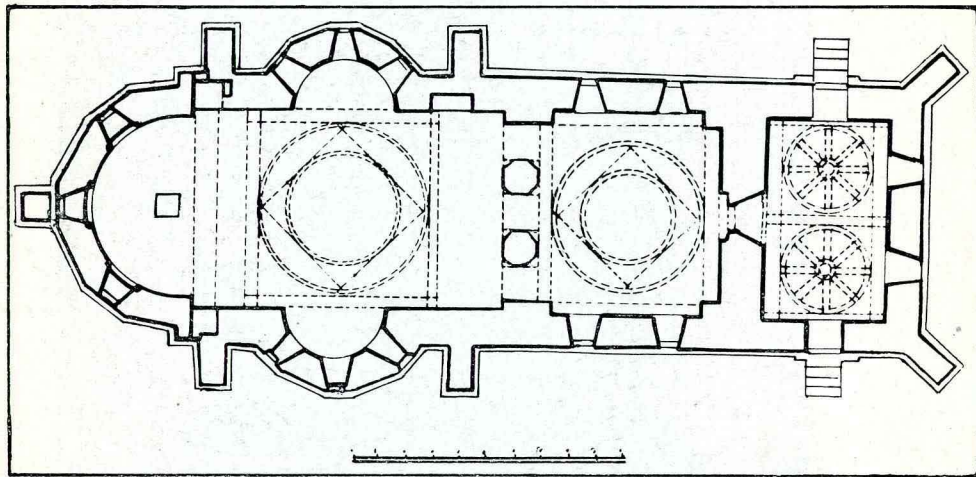
37











## SCURTĂ BIBLIOGRAFIE

- \*\*\* *Istoria României*, vol. III, București 1964.
- Antalfi Andrei, *Călătoria lui Evlia Celebi prin Moldova în anul 1659* (traducere după textul turcesc), în *Buletinul Comisiei istorice a României*, vol. XII, București, 1933.
- Asachi Gh., *Cvestia învățaturii publice în principatul Moldovei*, Iași, 1858.
- Balș G., *Bisericile moldovenești din veacurile al XVII-lea și al XVIII-lea*, București, 1933.
- Condurachi Emil, *Jassy et ses environs*, Bucarest, 1944.
- Giurescu C. Dinu, *Contribuții la studiul broderiilor de la Trei Ierarhi*, Iași, 1960.
- Grigoraș N., *Biserica Trei Ierarhi din Iași*, Iași, 1962.
- Ionescu Gr., *Istoria arhitecturii românești*, București, 1937.
- Iorga N. și Balș G., *Histoire de l'art roumain*, Paris 1922.
- Melchisedek, *Notițe istorice și arheologice...* București, 1885.
- Panaiteescu P. P., *Călători poloni în țările române*, București, 1930.
- Panaiteescu P. P., *Manuscrise slave din Biblioteca Academiei R.P.R.*, București, 1959.
- Urechia A. V., *Istoria școalelor*, t. I—III, București, 1892—1894.
- Vătășianu Virgil, *Istoria artei feudale în țările române*, vol. I, București, 1959.
- \*\*\* *Scurtă istorie a artelor plastice în R.P.R., Arta românească în epoca feudală*. București, 1957.
- \*\*\* *Studii asupra tezaurului restituit de U.R.S.S.*, București, 1958.



Redactor responsabil: LUPAN PETRE

Tehnoredactor: LASZLO LENKE

*Dat la cules 07.01.1965. Bun de tipar 14.08.1965. Apărut 1965.  
Tiraj 11.000+160. Hirtie velină cretată de 125 g/m².  
Ft. 24/700×900 Coli ed. 3,36 Coli de tipar 2,5. Comanda 2076.  
A. nr. 15.503. C.Z. pentru bibliotecile mari 726. C.Z. pentru  
bibliotecile mici 726 (R 0101).*

Întreprinderea Poligrafică « Arta Grafică », Calea Șerban  
Vodă nr. 133, București.







Lei 7