

LE DÉPÔT EN BRONZE DE SUSENI

La commune de Suseni, du district Mureș-Turda, se trouve située sur la rive droite du Mureș à 6 km. de distance de Reghinul săsesc. En partant de ce dernier point, sur la rive droite du Mureș, s'élève un plateau, qui s'achevant à Deda, s'étend sur une longueur de 27 km. Par endroits le plateau est sillonné par les lits de différents ruisseaux, qui après l'avoir traversé, vont se jeter dans le Mureș. Au pied du plateau se trouve une voie romaine qu'on peut très aisément suivre jusqu'à Deda.

Tout près de cette voie il y avait aussi deux citadelles, l'une à Brâncovenești ¹⁾ et l'autre à Deda ²⁾. De tout temps, favorisé par ses admirables conditions géographiques, ayant à ses pieds la rivière de Mureș et protégé par derrière, par d'immenses forêts, ce plateau se trouvait merveilleusement propice à l'établissement de l'homme préhistorique.

En effet on a déjà découvert, en plusieurs endroits, des restes d'une poterie préhistorique. Il y a environ dix années, on avait trouvé à Deda, quantité d'objets en bronze, qui au dire du prêtre de la paroisse locale, auraient été acquis par le musée de la société «Astra» de Sibiu. A Brâncovenești, dans la forêt qui se trouve derrière les ruines de la citadelle romaine, et d'où la voie romaine bifurque vers Bistrița (les traces de la voie romaine se conservant très visibles, surtout près de Râpa) on a découvert aussi un cimetière à urnes, contenant des cendres ³⁾. Vers la commune de Suseni, près de l'entrée du village, du côté droit, située au pied du plateau, il y a la fabrique de briques et de tuiles, propriété des successeurs Schwartz. L'argile nécessaire à cette entreprise est exploitée de la carrière, au bord du plateau.

Au-dessus de la couche argileuse, il y a une couche de 1,20 — 1,50 m en gravier et sable et au-dessus de celle-ci, sur une hauteur de 0,80 — 1,20 m, une autre couche en terre glaise et en terreau.

Pour pouvoir extraire l'argile pure, on enlève chaque année, les couches superposées. Au printemps de l'année 1924, pendant qu'on transportait ailleurs le contenu de ces couches, on a découvert, selon les affirmations des ouvriers, un grand vase qui renfermait les objets en bronze, décrits ici, de même qu'un peloton en fil d'or ⁴⁾, dont nous ne possédons qu'un fragment d'environ 15 cm, le villageois qui l'avait trouvé l'ayant vendu à un personnage inconnu. Le morceau que nous possédons est un don du prêtre de la paroisse locale. En apprenant ces faits, nous nous sommes immédiatement rendus au lieu indiqué, en prenant les mesures nécessaires, pour que tous les objets fussent ramassés et transportés au musée Archéologique et Ethnographique de Tg.-Mureș — Palatul Cultural — où ils se trouvent à

¹⁾ Vass József: *Erdély a romaiak alatt*, p. 119; *Archeologiai Közlemények*, vol. II, p. 243.

Archeologiai Közlemények, 1861, vol. II. Ipolyi Arnold: *Magyar régészeti repertorium*, p. 243.

²⁾ *Archeologiai Közlemények*, vol. II, p. 243.

³⁾ Vass József: *Erdély a romaiak alatt*, p. 119; *Ar-*

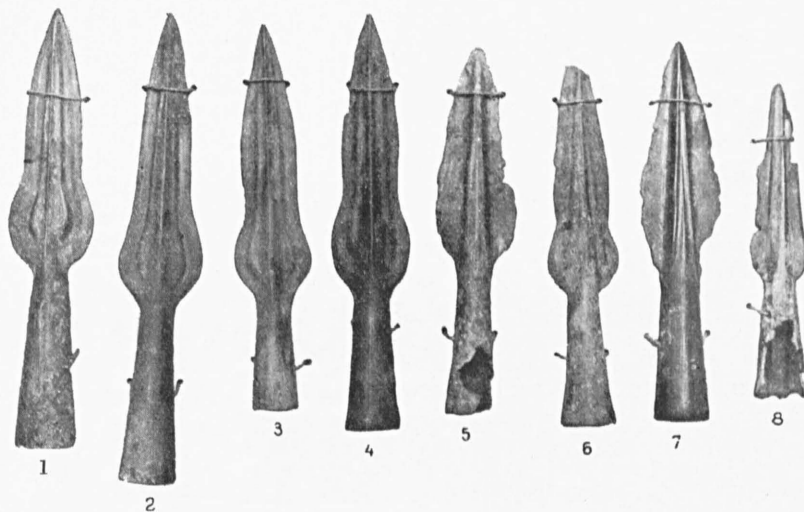
Archeologiai Közlemények, vol. V, p. 30, mentionne les localités: Tarcza, Tperjes, Teplicz. Poprad.

présent. Le vase qui contenait les objets a été brisé et on n'a pu rien trouver se rattachant à lui. Le trésor se composait de 91 exemplaires entiers et de fragments. Tous étaient recouverts d'une patine verte, assez bien conservée.

En passant à une description plus détaillée, nous avons: 8 *pointes de lance*, qu'on peut diviser en trois catégories:

Type I ¹⁾ caractérisé par les ailerons et qu'on peut considérer comme partagé en deux; la partie inférieure formant presque un cercle, tandis que la partie supérieure de forme ellipsoïdale s'amincit en pointe. La douille, de la naissance des ailes jusqu'à la pointe, présente la forme

d'un triangle. A gauche et à droite de ce triangle il y a un ornement consistant en un filet un peu plus en relief, que la lame. Cette partie ornementée s'élève dans la direction de la hauteur du triangle. Plus large en bas et s'amincissant vers le haut, elle est parallèle aux bord, partageant les deux ailerons presque en deux parties



égales, la partie marginale se rétrécit en formant le tranchant. Il y a des exemplaires dont on peut observer même l'aiguisement.

Type II ²⁾ se caractérisant par deux raies, qui partant des ailerons, remontent en demi-cercle jusqu'à la hauteur de la douille, d'où elles s'allongent en triangle jusqu'au bout de la lance. Le milieu du triangle est indiqué par la raie, qui marque aussi le milieu de la douille. Les ailerons de forme elliptique, vont s'affilant vers la pointe. La douille en est plus long qu'au type I.

Type III ³⁾ de dimensions plus petites, avec le même décor que le type I, différant en cela, que la partie supérieure des ailes, n'est pas de forme elliptique, mais triangulaire.

Les exemplaires sont les suivants:

Type I, fig. 1. Longueur 200 mm, dont 78 mm pour le talon et 122 mm, pour les ailes. Le diamètre de la douille à la partie inférieure mesure 28 mm, dont 1 mm forme l'épaisseur de sa paroi. A une hauteur de 48 mm, disposés horizontalement, il y a deux trous, chacun avec un diamètre de 4 mm, qui ont servi à assujettir la hampe. La douille mesure 104 mm.

A la naissance des ailerons, la douille a un diamètre de 18 mm. La partie inférieure des ailes forme un cercle, dont les diamètres sont: 42 × 41 mm; la partie elliptique a une longueur

¹⁾ Hampel József: *A bronzkor emlékei Magyarhonban*, vol. II, pl. CLI, fig. 21; *Archeologiai Értesítő* 1890, új folyam, vol. X. Wosinsky Mór: *A bonyhádvidéki bronzlelet*, p. 29—49, pl. I, fig. 21.

²⁾ Hampel, *l. c.*, pl. CXLII, fig. 6, tab. CLIX, fig. 7 et 8.

³⁾ Hampel, *l. c.*, pl. CXXXI, fig. 3.

de 80 mm. Le plus grand diamètre est de 28 mm. L'ornementation, large de 7 mm, haute de 3 mm, est parallèle aux bords, s'inclinant vers la raie médiane, qui, au commencement des ailes, est large de 8 mm, et s'amincit vers la pointe. Sur le bord un trait de 2 mm, paraît être dû à l'affilage.

Fig. 2. Longueur 215 mm, dont 78 mm pour le talon et 137 mm pour les ailes. Le diamètre du talon, à la partie inférieure: 25 mm, dont 1 mm, pour l'épaisseur de la paroi du talon. A la naissance des ailerons le diamètre atteint 17 mm; les trous horizontaux servant à fixer la hampe, se trouvent à la hauteur de 37 mm, ayant un diam. de 4 mm. La douille est profonde de 82 mm. La partie inférieure des ailerons mesure: 38×37 mm, formant presque un cercle.

La partie en ellipse a une longueur de 99 mm et son plus grand diamètre est de 32 mm. L'ornementation, sur le bord des ailerons, occupe 6 mm, avec une hauteur initiale de 2 mm. A ses extrémités, sur une portion de 3 mm, on voit les traces de l'affilage.

Fig. 3. Longueur 177 mm, dont 51 mm pour le talon et 126 mm, pour les ailerons. Le diamètre inférieur du talon: 21 mm; aux ailerons 16 mm; l'épaisseur de la paroi de la douille: 1 mm. A une hauteur de 16 mm, se trouvent les deux trous horizontaux servant à fixer la hampe. Leur diamètre mesure 4 mm. Les diamètres à la partie inférieure des ailerons: 36×34 . La partie supérieure est longue de 9 mm, et le plus large diamètre mesure 28 mm. A 6 mm des extrémités commence le décor, dont la hauteur initiale est de 2 mm. La raie médiane atteint 4 mm d'hauteur. Sur une largeur de 2 mm, en partant des bords, l'aiguisement est parfaitement visible.

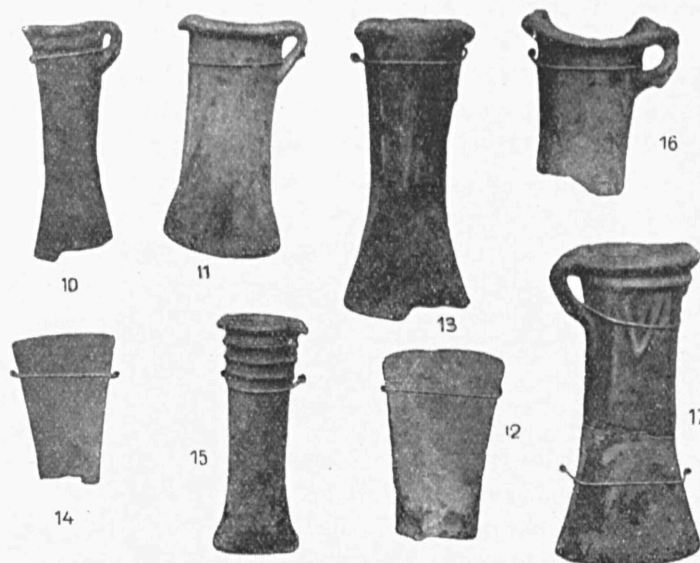
Fig. 4. Longueur 189 mm, dont 61 mm pour le talon et 128 mm pour les ailerons. Le diamètre inférieur du talon: 24 mm et à la naissance des ailerons: 19 mm. L'épaisseur de la paroi: 1 mm. Les deux trous horizontaux qui ont chacun un diamètre de 4 mm, sont percés à une hauteur de 43 mm. La douille, servant à y introduire la hampe, a une profondeur de 78 mm. La partie inférieure des ailerons a les diamètres suivants: 40×38 mm; la partie de forme elliptique, longue de 90 mm, a le diamètre le plus large: 32 mm. L'ornementation marginale y est de 6 mm, avec une hauteur initiale de 2 mm; la raie médiane étant haute de 5 mm. Aux bords, sur une largeur de 2 mm, on observe l'affilage.

Fig. 6. Une petite partie de la pointe manque. La longueur 160 mm, dont 60 mm pour le talon et 100 mm pour les ailerons. Le diamètre, à la partie inférieure a 24 mm dont 1 mm forme l'épaisseur de la paroi. La douille est profonde de 72 mm. A la hauteur de 27 mm il y a des trous horizontaux, dont le diamètre est de 18 mm. La partie inférieure des ailerons a les diamètres 30×32 mm. La longueur de la partie supérieure de forme elliptique est de 70 mm. Le diamètre maximum atteint 27 mm. L'ornementation marginale est longue de 7 mm et haute de 3 mm. La raie médiane est de 5 mm. Aux bords, l'affilage est assez visible sur une largeur de 2 mm.

Type II, fig. 5. Longueur 164 mm, dont 68 mm pour le talon et 96 mm pour les ailerons. Le diamètre inférieur du talon a 22 mm, dont 1 mm pour la paroi. Le diamètre à la naissance des ailerons est de 18 mm. Les trous horizontaux servant à assujettir cette pointe de lance à sa hampe se trouvent à une hauteur de 31 mm et ont un diamètre de 4 mm. La douille mesure en profondeur 113 mm. A la naissance des ailerons commence l'ornementation que nous avons décrite en nous occupant de la classification des types. Le diamètre maximum des ailerons atteint 36 mm.

Fig. 7. Longueur 173 mm dont 66 mm pour le talon et 107 mm pour les ailerons. Le diamètre inférieur du talon est de 24 mm, dont il faut soustraire 1 mm pour l'épaisseur de la paroi. Le diamètre supérieur, à la naissance des ailerons, est de 18 mm. A 30 mm de hauteur se trouvent deux trous horizontaux, chacun avec un diamètre de 4 mm. La profondeur de la douille du talon atteint 132 mm. L'épaisseur de l'ornementation, mentionnée auparavant, est de 7 mm. Le diamètre maximum est de 38 mm; aux ailerons, sur une largeur de 2 mm, on peut très distinctement observer les traces de l'affûtage.

Type III, fig. 8. Longueur 141 mm dont 53 mm pour le talon et 88 mm pour les ailerons. Le



diamètre inférieur du talon: 24 mm, dont 1 mm pour l'épaisseur de la paroi. A la naissance des ailes le diamètre est de 17 mm. A 36 mm de hauteur, se trouvent les trous horizontaux servant à fixer la hampe. La profondeur de la douille atteint 78 mm. Le diamètre maximum des ailes atteint 28 mm. Parallèlement aux bords, à 6 mm de distance vers l'intérieur, il y a l'ornementation comme pour le type I, d'une épaisseur de 2 mm; la raie médiane est de 4 mm. Un petit fragment du talon manque.

Une seconde catégorie serait

celle des haches à douille. En tout 10 morceaux, dont 5 entiers et les autres fragmentaires.

On peut distinguer deux types:

Type I ¹⁾. Ce sont des formes plutôt de grandes dimensions, presque toutes possédant un anneau.

Si à l'aide d'un plan perpendiculaire on coupait transversalement l'un de ces exemplaires, on obtiendrait deux parties égales, dont les deux côtés opposés, seraient obliques, de sorte qu'il en résulterait deux triangles avec la pointe vers le tranchant et la base vers le rebord. La partie antérieure, approximativement jusqu'au milieu, se rapproche de la forme d'un parallépipède, en s'élargissant et s'inclinant du côté du tranchant. La section horizontale de l'autre moitié présente la forme d'un trapèze.

Type II ²⁾. La section perpendiculaire partagerait l'exemplaire en deux moitiés égales. Ce type ne possède qu'une seule marge ronde, qui à partir du milieu commence à s'élargir en s'inclinant vers le tranchant. La section horizontale est de forme elliptique, presque ronde.

En commençant la description des figures nous avons:

Type I. Fig. 10. De l'exemplaire original, il manque une portion d'environ 10 mm. Longueur: 96 mm. Largeur en bas: 35 mm., en haut: 20 mm. L'ornementation au bord est formée par deux traits, mesurant 4 mm de largeur et 3 mm d'épaisseur. La douille de la hache a une

¹⁾ Hampel, l. c., pl. 8, 10; pl. XCVIII, fig. 7 — 10; ²⁾ Hampel: l. c., pl. XI, fig. 1 — 2; Arch. Ért., vol. pl. CXLV, fig. 24, 28, 35; pl. CLXXII, fig. 25 — 26. X, p. 35, fig. 8, 9.

profondeur de 60 mm. Le diamètre: 26×22 mm. L'anneau, à une distance du corps de 9 mm, formé par la continuation du filet saillant supérieure, a une longueur de 20 mm et une épaisseur de 9 mm.

Fig. 11. Longueur: 104 mm; largeur au tranchant 50 mm, au-dessous du bord: 37 mm; la marge d'en face ayant une largeur de 24 mm, qui jusqu'à l'inclinaison atteint 50 mm. Les marges latérales ont une largeur de 13 mm. En haut notre hache se termine par un rebord saillant, dont la largeur, y compris l'épaisseur du burin, mesure 7 mm. La douille de forme dyptique a les diamètres: 33×29 mm. Le rebord saillant de la douille a une épaisseur de 4 mm; s'incurvant d'un côté, il forme l'anneau, long de 23 mm. La douille a une longueur de 62 mm.

Fig. 13. Longueur: 125 mm, dont 50 mm pour le tranchant, 38 mm pour la partie médiane, et 48 mm, y compris le rebord saillant, pour la partie d'en haut. La marge antérieure jusqu'au point de l'élargissement, mesure 60 mm en longueur. La largeur en est de 26 mm; les marges latérales, sont larges de 6 mm; le rebord saillant a une largeur de 5 mm; et une épaisseur de 6 mm. La douille, de forme elliptique, a les dimensions: 36×28 mm, et une profondeur de 72 mm. L'anneau manque. Un petit fragment du tranchant manque aussi.

Fig. 17. Exemple brisé en deux. Longueur: 136 mm. La largeur au tranchant: 61 mm; au bord: 48 mm. Le bord opposé, jusqu'au point de l'élargissement, a une longueur de 27 mm. En haut, la hache est ornée d'un rebord saillant large de 14 mm et épais de 7 mm. Au-dessous de ce rebord, il y a un filet saillant parallèle, large de 6 mm et épais de 3 mm. Ce filet forme la base d'une ornementation triangulaire, composée de deux triangles, dont l'épaisseur est de 1 mm. La base du triangle de l'intérieur mesure 6 mm; la hauteur en est de 22 mm. Le triangle extérieur, dont la base est de 20 mm, possède une hauteur de 32 mm. L'anneau est formé par la continuation du rebord supérieur qui a une épaisseur de 5 mm. La douille, de forme dyptique, a les dimensions: 37×28 mm et une profondeur de 74 mm.

Type II, fig. 15. Longueur: 97 mm; largeur au tranchant 36 mm; au milieu: 27 mm; en haut, y compris le rebord saillant, 36 mm. Les dimensions du rebord sont: largeur 4 mm, épaisseur 3 mm. Le corps est de forme presque ronde. Parallèlement du rebord supérieur, à une distance de 5 mm, il y a trois filets saillants dont l'épaisseur atteint 2 mm. Le diamètre de la douille: 27×27 mm. Sa profondeur: 73 mm.

En dehors des exemplaires décrits, il y a aussi des fragments.

Fig. 16¹⁾. La partie supérieure d'une hache à douille, appartenant à un type différent. Longueur: 75 mm., largeur: 43 mm, épaisseur: 25 mm. Le fragment présente un gros rebord saillant, large de 6 mm, un peu incliné et épais de 2 mm. Vers les extrémités, le rebord s'élargit et remonte un peu, il s'incurve d'un côté et forme l'anneau qui a une longueur de 25 mm et une épaisseur de 5 mm; à l'autre bout il forme une proéminence. Les diamètres de la douille: 37×32 . La marge antérieure, se repliant presque perpendiculairement, forme aussi la marge latérale.

Fig. 18. Fragment. La partie supérieure d'une hache. Longueur: 65 mm, largeur en bas: 33 mm, en haut: 42 mm. Le rebord supérieur forme en se prolongeant l'anneau, dont les dimensions sont: 23 mm de longueur; 10 mm de largeur; 5 mm d'épaisseur. La douille mesure:

¹⁾ Hampel: *A bronzkor emlékei*, pl. XII, fig. 2, 3; pl. CLXXII, fig. 16, 21, 22-24; pl. CLXXIV, fig. 2; pl. CVII, fig. 1-9; pl. CLVIII, fig. 4; pl. CLIX, fig. 6; pl. CLXXVIII, fig. 2, 3.

37×32 mm. Le corps est le même que celui de la fig. 16. Sur un côté, il y a une ornementation composée de deux traits parallèles, dont les extrémités se dirigent vers le bord, en décrivant une parabole.

Fig. 19. Fragment représentant aussi la partie supérieure d'une hache à douille. Longueur: 52 mm. Largeur en bas: 35 mm. Le rebord supérieur, large de 12 mm, a 7 mm d'épaisseur. Les diamètres de la douille: 35×31. Le corps est le même que celui de la fig. 16. Sur un côté, il y a une ornementation triangulaire, dont la base est formée par le rebord supérieur. Il y a trois triangles espacés de 4 mm; leur épaisseur est: 1 mm. Au centre du triangle du milieu se trouvent deux cercles avec un diamètre de 3 mm et une épaisseur de 1 mm.

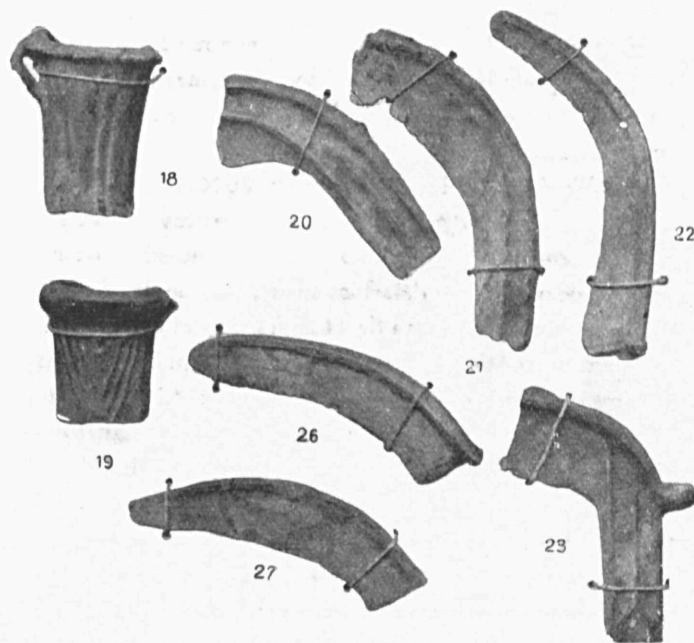


Fig. 14. Fragment de lame. Longueur: 45 mm; largeur à l'endroit cassé: 25 mm; l'épaisseur au même endroit: 7 mm.

Fig. 12. Fragment de lame. Longueur: 77 mm; largeur au tranchant: 51 mm, à la partie endommagée 35 mm.

Un autre groupe est celui de faucilles. En somme 14 morceaux, dont 3 entiers, 2 presque entiers et le reste en fragments.

Ceux qui sont entiers pourraient être classés en deux catégories.

Type I¹). Exemple n'ayant plus pour manche qu'un bouton disposé perpendiculairement sur l'extrémité de la crête. La crête

(sous cette dénomination nous comprenons la partie supérieure, un peu plus épaisse) présente deux filets en relief; leur forme est un peu arrondie.

Type II²). Exemple muni de son manche. La forme est un demi-cercle. Il se compose de deux parties: le manche et la lame avec la crête. Au bout du manche vers la crête, il y a une partie accessoire de forme rectangulaire, disposée horizontalement. La lame est plate. La crête épaisse présente un filet saillant. Le manche est décoré de traits.

Type I, fig. 22. Longueur: 165. Largeur en bas: 25 mm, dont 17 mm reviennent au tranchant, qui va en s'affilant vers sa pointe. La crête épaisse de 8 mm, s'amincit elle aussi vers la pointe. Au devant, la crête présente une raie épaisse de 15 mm., parallèle à une autre raie. La distance qui les sépare mesure 5 mm. A l'extrémité inférieure de la crête, disposé perpendiculairement, il y a un bouton, long de 12 mm et épais de 5 mm, qui servait à assujettir la hampe.

¹) Hampel, l. c., pl. CVII, fig. 13, 27; Arch. Ért, Uj folyam, V, p. 308 — 310. Pl. CXLIII, fig. 1 — 14, 17, 20.

²) Hampel: pl. LXXXIX, fig. 12; pl. XCIX, fig. 1 — 16. Arch. Ért. 1882, vol. II, p. 299 — 305, pl. CXLVII fig. 33 — 38. Arch. Ért. 1888, vol. VIII, p. 18 — 20,

pl. CLII, fig. 7 — 24. Arch. Értésitő 1890, Uj folyam X p. 29 — 42, pl. CLIX, fig. 14, 17, 19, 20, 22, 24. Arch. Értésitő, 1887, vol. VII, p. 55 — 58, pl. CLV, fig. 9 — 16.

Type II, fig. 24. Longueur du manche: 57 mm. Le reste mesure 205 mm. L'épaisseur de la crête, qui s'amincit vers ses deux extrémités est de 6 mm. Sur sa partie supérieure la crête est munie d'un filet saillant, large de 3 mm et épaisse de 2 mm. Le manche présente une largeur de 24 mm, la lame mesure: 133 mm. Au bords, le manche possède deux filets, dont la largeur mesure 3 mm et l'épaisseur 2 mm. Celle du bord interne remonte en ligne droite, jusqu'à la crête. Juste au milieu de la distance entre les deux filets, il y en a un troisième. Leurs superficies se présentent, comme si elles avaient été percées à l'aide d'un instrument servant à orner, de piqûres espacées de 1 — 2 mm.

Le bord interne, à 8 mm vers l'intérieur, présente une portion creusée en forme de demi-cercle, haute de 5 mm, qui aurait servi à l'emmanchement de la hampe. Au bord externe, la partie saillante, mesure 12 mm en longueur, 14 mm en largeur, et 2 mm en épaisseur.

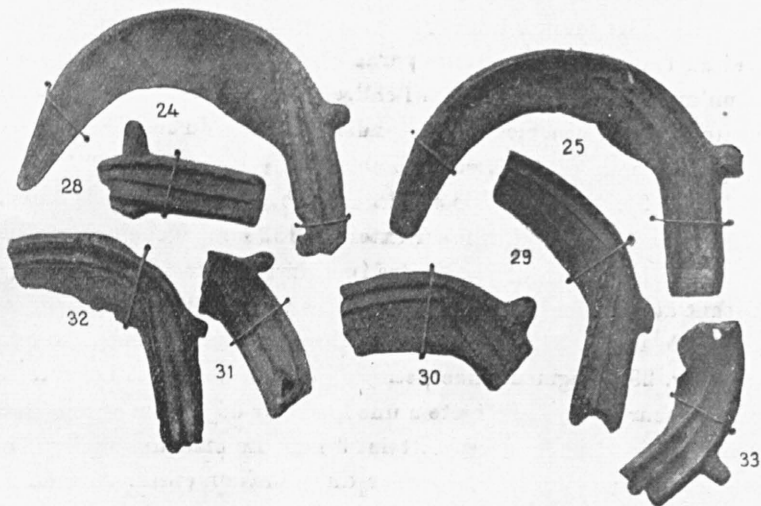


Fig. 25. Le bord externe du manche mesure 52 mm. Le reste a une longueur de 214 mm. L'épaisseur de la crête atteint 6 mm.

La raie a 3 mm de largeur. Le bord interne du manche est long de 52 mm, celui du tranchant (la lame) de 146 mm. A ses extrémités le manche présente deux filets, dont celle de l'intérieur vers le tranchant, s'arrondit en demi-cercle, formant un triangle avec le filet marginale. Au centre du manche, entre les deux autres raies, il y en a une troisième qui se prolonge en dépassant les autres, jusqu'à la pointe du triangle. La partie saillante du manche a les dimensions suivantes: largeur 16 mm; longueur 13 mm; épaisseur 2 mm.

Les fig. 29 et 32 appartiennent au type II.

Fig. 29. La pointe manque. Le bord externe du manche jusqu'à l'appendice mesure 47 mm.; de ce point jusqu'à la brisure: 95 mm. A l'endroit brisé, la largeur atteint 23 mm. La crête est épaisse de 6 mm, dont 2 mm, constituent l'épaisseur du filet. Large de 2 mm, ce filet a été décorée, en y appuyant à intervalles, un objet pointu. La partie interne du manche mesure 52 mm, la lame est longue de 67 mm. Vers les deux extrémités du manche il y a un filet; celle du bord interne qui va droit vers la crête, forme un triangle. Au milieu il y en a encore un autre filet, qui se trouve être la parallèle du filet interne. Tous ces filets sont ornements au moyen d'un instrument pointu, tout comme celui employé pour l'exemplaire de la fig. 24. A l'endroit où le filet interne rencontre celui de l'extérieur, il y a un autre filet, qui s'allonge parallèlement à la crête. Ce trait mesure 1 mm de largeur. L'appendice saillant du manche présente les dimensions suivantes: longueur 7 mm; largeur 15 mm et épaisseur 2 mm. A la partie inférieure, le manche présente une petite partie un peu creuse, en forme de demi-cercle.

Fig. 32. La longueur du manche extérieur considérée jusqu'à l'appendice saillant mesure 47 mm; de ce point jusqu'à la brisure: 95 mm. L'épaisseur de la crête est de 7 mm, dont il faut retenir 3 mm, pour le filet. Sur les deux marges du manche, il y a un filet, dont l'épaisseur est de 2 mm. Ce de l'intérieur se continue obliquement jusqu'à la crête. En partant de ce raie, parallèlement à la crête, il y a un autre filet épaisse de 1 mm. Au milieu du manche il y a aussi un filet, qui aboutit à la crête. Les filets ne présentent aucun décor. La longueur de l'appendice saillant est de 7 mm; la largeur en est de 12 mm.

Fig. 20. Fragment de manche, conservant encore une partie de la lame. La partie extérieure est longue de 111 mm, y compris un filet large de 5 mm et épaisse de 2 mm. La crête avec son filet mesure 6 mm en épaisseur. Du côté interne le manche est ornémenté d'un filet, qui au tranchant se continue parallèlement à la crête. Entre ces deux filets, au milieu, il y en a un autre, laquelle se perd à l'endroit même où commence le tranchant. Les filets ne présentent aucun ornement. L'appendice au bout du manche manque. Les dimensions des raies: largeur 3 mm et épaisseur 2 mm.

Fig. 21. Fragment de manche, avec une partie de la lame, appartenant probablement à un type étranger. Longueur externe: 152 mm, y compris un filet large de 3 mm et épaisse de 2 mm. Au centre il y un autre filet parallèle, le filet de la marge interne du manche aboutissant au premier (le filet médian). Ces traits sont décorés par le même procédé que l'exemplaire de la fig. 24. L'appendice saillant servant à fixer manque.

Fig. 23. Fragment, une petite portion de la lame. Le côté externe du tranchant mesure en longueur 51 mm. La crête a une longueur de 67 mm et une épaisseur de 7 mm, dont 2 mm pour la raie, dont la largeur atteint 3 mm. Le manche, au bord interne, possède un filet qui se dirige vers la crête. La largeur du manche mesure: 26 mm. Le bord inférieur du manche forme la base d'un triangle, formé de traits.

De la pointe du triangle, un autre filet s'allonge vers la crête. Ces filets ne sont pas ornementées. L'appendice servant à l'emmanchement mesure 12 mm en longueur et 7 mm en largeur.

Fig. 28. Fragment, conservant une partie du manche.

Du côté extérieur le manche a une longueur de 56 mm. La largeur en est de 21 mm. La partie conservée de la crête ne dépasse pas 12 mm. L'appendice mesure 16 mm en longueur et 9 mm en largeur. Le manche possède trois filets parallèles, dont deux forment les bords mêmes du manche.

Fig. 30. Fragment de lame et de manche, dont la partie extérieure mesure 12 mm. L'épaisseur en est de 7 mm, dont 2 mm pour le filet. La largeur 3 mm. L'appendice a les dimensions suivantes: 12 mm en longueur et 8 en largeur. Le manche présente trois filets endommagées comme celle de la fig. 24. A 8 mm de distance, en partant du filet intérieure vers le tranchant, il y a un trait simple, qui va parallèlement à la crête.

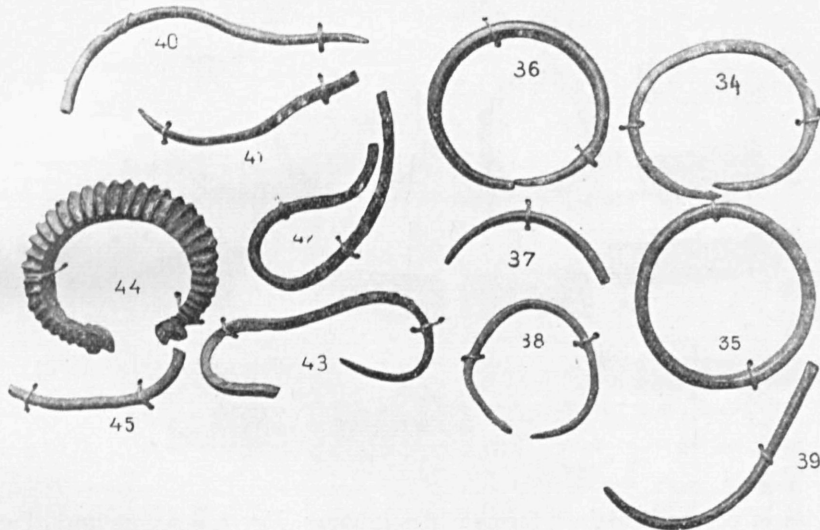
Fig. 31. Fragment. Le manche, du côté du bord externe mesure 65 mm de longueur et 27 mm en largeur. La crête mesure 12 mm. Les trois filets du manche sont ornementés comme dans la fig. 24. A la partie inférieure du manche, il y a un trou triangulaire, dont la base mesure 7 mm et la hauteur 6 mm. L'appendice possède 11 mm en longueur et 7 mm en largeur. L'original devait être recourbé.

Fig. 33. Fragment de manche et de lame, très recourbée. La longueur conservée pour le manche mesure 30 mm, la largeur: 25 mm. La crête considérée en partant de l'appendice mesure 60 mm; à la brisure la largeur atteint 33 mm. L'épaisseur de la crête, y compris son

filet, mesure 7 mm, dont 3 mm pour l'épaisseur du filet. Le filet, de la marge interne, va tout droit devant elle, puis s'incline, et à une distance de 8 mm de la crête, va parallèlement à celle-ci. Au milieu il y a un autre filet, parallèle à celle du bord externe. L'appendice a les dimensions suivantes: 12 mm en longueur; et 8 mm en largeur.

Fig. 26. Fragment de lame. Longueur: 175; largeur à l'endroit cassé: 28 mm. La crête est épaisse de 7 mm dont 3 mm forment l'épaisseur du filet, qui présente une largeur de 5 mm.

Fig. 27. Fragment de lame. Longueur: 135 mm, largeur à l'endroit cassé: 28 mm. A la crête l'épaisseur atteint 7 mm, dont 3 mm occupés par la raie. La largeur est de 5 mm.



Les bracelets. Il y en a 33 pièces, dont 10 entières et les autres fragmentaires.

On peut les diviser en deux groupes.

A la première catégorie se rattacheront tous les exemplaires dont les deux bouts sont libres.

La seconde catégorie est formée par les exemplaires dont les bouts ne sont pas libres et dont l'aspect général est celui d'un anneau.

La première catégorie comprend 6 types.

Type I ¹⁾. Forme ronde, épaisse au milieu, s'amincissant vers les deux bouts. La section est un cercle.

Type II ²⁾. Forme carrée, épaisse au milieu, s'amincissant vers les deux bouts. La section est de forme carrée.

Type III ³⁾. La surface interne est plate, tandis que celle de l'extérieur est convexe. L'épaisseur partout égale. La section en demi-cercle.

Type IV. Formes plates et minces. Les deux bouts finissent en demi-cercle. La section est celle d'un parallépipède.

¹⁾ Hampel, *l. c.*, pl. L, fig. 3; pl. CVII, fig. 13, 14, 16 — 18. *Arch. Ért.*, vol. V, p. 308 — 310, pl. CIX, fig. 22 — 25. *Arch. Ért.*, V, p. 182 — 188, p. CXIV, fig. 22 — 36. *Arch. Ért.*, 1886, vol. VI, p. 14 — 16; pl. CXXII, fig. 55 — 70; pl. CXXV, fig. 25 — 28; pl.

CXLIII, fig. 19 — 21; pl. CLVIII, fig. 1 — 3; pl. CLXV, fig. 2 — 4. *Arch. Ért.* VI, p. 148 — 151.

²⁾ Hampel: *l. c.*, pl. XLVIII, fig. 2; pl. LI, fig. 1 — 2; pl. LXXXVI, fig. 4 a.

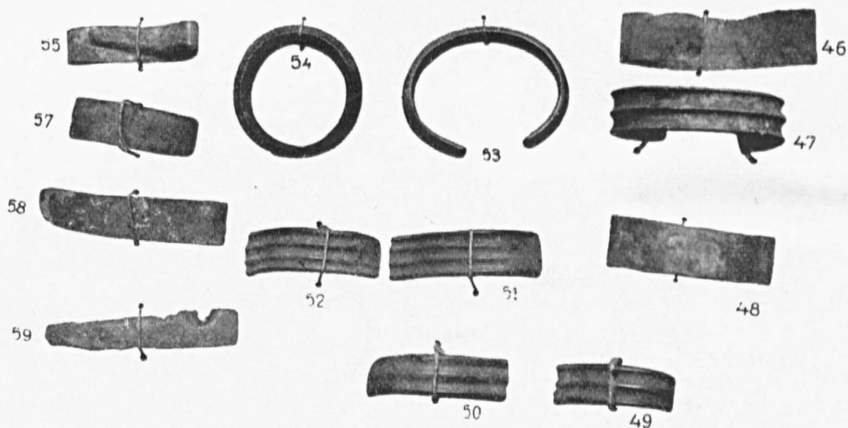
³⁾ Hampel, *l. c.*, pl. L, fig. 7; pl. C, fig. 27 b.

Type V ¹⁾. Formes plates et minces. La partie extérieure rayée de 3 — 5 traits, divisant la surface en parties égales.

Type VI ²⁾. Forme d'aspect épais. La partie interne plate, celle de l'extérieur convexe et rayée.

Catég. I, type I, fig. 34. La circonférence extérieure mesure 213 mm, l'épaisseur au milieu 5 mm; aux bouts: 2 mm. Les diamètres 65 × 50 mm. Aux extrémités une ornementation formée par 18 traits perpendiculaires et parallèles, séparés entre eux par une distance d'un mm. Cette ornementation est gravée.

Fig. 36. La circonférence extérieure mesure 212 mm. L'épaisseur au milieu mesure 5 mm; aux deux bouts: 2 mm. Les diamètres: 60 × 57 mm. L'exemplaire est orné par des



traits parallèles et perpendiculaires, formant des groupes. Il y a deux groupes, l'un formé de 16 — 20 traits, l'autre composé seulement de 5 traits. La distance qui les sépare mesure 7 — 9 mm.

Fig. 38. La circonférence mesure 155 mm. L'épaisseur au milieu, 3 mm, aux bouts: 1 mm. L'exemplaire est un peu tordu.

Type II, fig. 54. Longueur de la circonférence: 168 mm. Au centre, la hauteur est de 6 mm, aux bouts: 2 mm. Les diamètres 37 × 36 mm.

Type III, fig. 53. La circonférence mesure 116 mm. La partie interne est large de 8 mm et épaisse de 6 mm. Les diamètres: 55 × 45 mm. Son bord extérieur est convexe et orné de traits perpendiculaires de 3 mm. Ces traits se trouvent aux extrémités du bracelet, formant, tant en haut qu'en bas, deux bandes.

Type IV, fig. 46. La circonférence mesure 202 mm; la largeur en est de 22 mm; l'épaisseur de $\frac{1}{2}$ mm. Les marges en sont coupées droit, les bouts demi-circulaires. Les diamètres: 69 × 54 mm.

Fig. 48. La circonférence mesure 160 mm; la largeur: 20 mm, l'épaisseur: 1 mm. Les diamètres: 55 × 52 mm. Les deux bouts en demi-cercle.

Type V, fig. 47. La circonférence mesure 170 mm, la largeur en est de 19 mm. Les bouts un peu arrondis; l'épaisseur de 1 mm. Sur la surface extérieure il y a 3 filets qui la divisent

¹⁾ Hampel, *l. c.*, pl. LXXXVII, fig. 6.

XI, Köt. p. 83.

²⁾ Hampel, *l. c.*, pl. CLVI, fig. 20. *Arch. Ért.*, 1891,

en deux parties égales. Deux des raies sont aux deux extrémités et la troisième au milieu. Leur épaisseur est de 2 mm et leur aspect de forme convexe.

Type VI, fig. 44. Exemplaire épais et massif. Très gros au milieu, s'amincissant vers les deux bouts. La circonférence extérieure, y compris les rayures, mesure 223 mm. La marge interne est plate, large de 17 mm. Les deux bouts se tordent vers l'extérieur.

La partie externe est sillonnée par 36 rayures convexes, celles du milieu épaisses de 3 mm, celles des extrémités seulement de 2 mm. Les deux bouts sont rehaussés par deux gros anneaux. En somme un exemplaire assez bien conservé.

Groupe II ¹⁾, fig. 35. Anneau. La circonférence mesure 192 mm. Le corps rond, ayant une épaisseur de 6 mm. Sa partie extérieure est ornementée par des groupes formés de 4 traits. Un des groupes est disposé perpendiculairement, tandis que les autres sont inclinés, formant un triangle.

Les fragments: Fig. 37. Longueur: 72 mm. L'exemplaire appartient à la I-ère catégorie, type I. A son extrémité il présente une ornementation perpendiculaire, formée par 18 traits parallèles; vers le centre l'ornementation consiste en un groupe de 5 traits perpendiculaires et de deux groupes inclinés, formant un triangle.

Fig. 39, I-ère catég., type I-er. Longueur: 121 mm. Ce qui reste, représente la moitié d'un bracelet.

Fig. 40. I-ère catég., type I. Fragment représentant approx. $\frac{3}{4}$ d'un bracelet. Longueur: 162 mm.; la plus grande épaisseur: 5 mm. L'ornementation consiste en deux triangles, formés par 4 traits, lesquels sont encadrés par deux groupes, composés à leur tour de 18 traits perpendiculaires.

Fig. 41. I-ère catég., type I. Longueur: 105 mm; l'épaisseur à l'endroit brisé 5 mm.

Fig. 42. Longueur: 212 mm. Forme ronde. Épaisseur partout égale; diamètre: 4 mm. Appartenant au groupe II.

Fig. 43. Bracelet de forme carrée, conservé presque entièrement. Longueur: 208 mm; longueur d'un de ses côtés: 4 mm. Catég. I, type II.

Fig. 45. Longueur: 105 mm. Forme ronde, diamètre: 4 mm. Notre fragment représente $\frac{1}{3}$ d'un bracelet de la catég. II. L'ornementation consiste en 5 traits, disposés en forme de triangle.

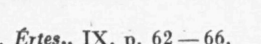
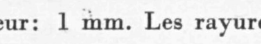
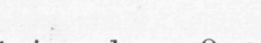
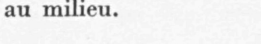
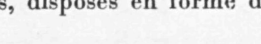
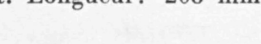
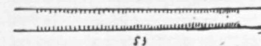
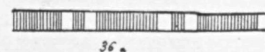
Fig. 49. Fragment. Longueur: 68 mm; largeur: 18 mm; épaisseur: 1 mm; il présente 3 rayures horizontales, dont une aux deux extrémités et la troisième au milieu.

Se rattachant à la I-ère catég. type II.

Fig. 50. Catég. I, type V. Fragment. Longueur: 75 mm; largeur 18 mm; il présente 3 rayures, épaisses de 1 mm.

Fig. 51. Catég. I, type V. Longueur 78 mm; largeur: 21 mm; épaisseur 1 mm: Quatre rayures divisent la surface en parties égales.

Fig. 52. Fragment. Longueur: 68 mm; largeur: 21 mm; épaisseur: 1 mm. Les rayures comme dans l'exemplaire de la fig. 51.



¹⁾ Hampel, l. c., pl. CVII, fig. 15, 19. *Arch. Ért.*, V, pl. CLI, fig. 28, 29. *Arch. Ért.*, IX, p. 62—66. p. 308—310, pl. CIX, fig. 21. *Arch. Ért.*, V, p. 182—188,

Fig. 57. Cat. I, type IV. Longueur: 58 mm; largeur: 18 mm; épaisseur: 1 mm.

Fig. 55. Fragment recourbé d'un bracelet de la catég. I, type IV. Largeur: 15 mm; épaisseur: 1 mm.

Fig. 58. Catég. I, type IV. Fragment. Longueur: 78 mm; largeur: 18 mm; épaisseur: 1 mm.

Fig. 66. Fragment d'un bracelet de la catég. I, type IV. Longueur: 77 mm; largeur: 19 mm.; épaisseur: 1,5 mm.

Fig. 67. Fragment d'un bracelet. Longueur: 65 mm; largeur: 27 mm; cinq rayures divisent la surface en parties égales. A 15 mm de distance des bouts, les rayures se perdent, de sorte que seulement les deux rayures marginales vont jusqu'aux extrémités.

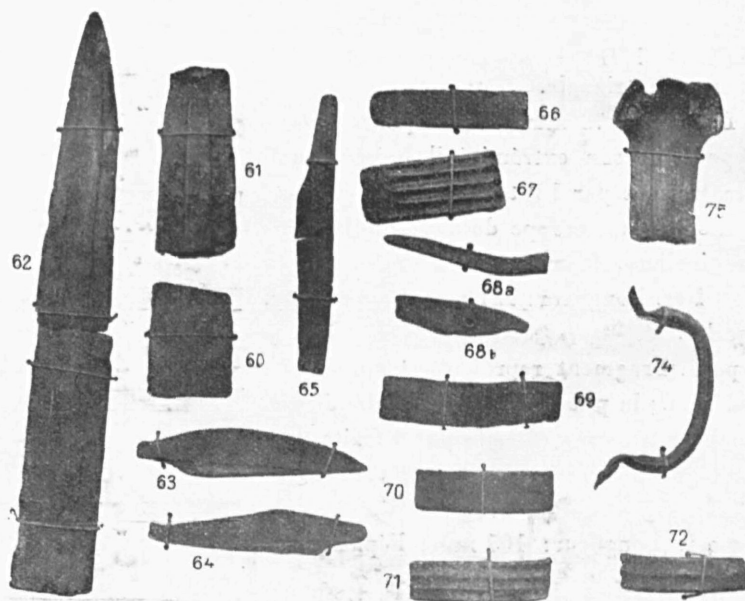


Fig. 69. Fragment de bracelet. Cat. I, type IV. Longueur: 86 mm; largeur: 21 mm et épaisseur: 15 mm.

Fig. 70. Fragment de bracelet. Cat. I, type IV. Longueur: 68 mm; largeur: 18 mm; épaisseur: 1 mm.

Fig. 71. Fragment de bracelet. Cat. I, type V: 68 × 18 × 1 mm. Quatre rayures y sont tracées, à égale distance; vers les deux bouts, celles du milieu se perdent à la surface de l'exemplaire.

Fig. 72. Fragment d'un bracelet. Cat. I, type V. Longueur: 66 mm; largeur: 18 mm; épaisseur: 1 mm.

Différents objets. Fig. 73. Fragment de poignard — le manche — Longueur: 72 mm. Ses bords elliptiques sont recourbés vers la pointe. Epaisseur: 1 mm; largeur: 9 mm. En bas les bords ont une largeur de 49 mm et en haut au tranchant 32 mm. Au centre des marges, horizontalement disposée, il y a une plaque, qui présente au milieu un trou de 6 mm, servant à l'assujettissement des deux parties du manche. L'épaisseur de la plaque mesure 1 mm.

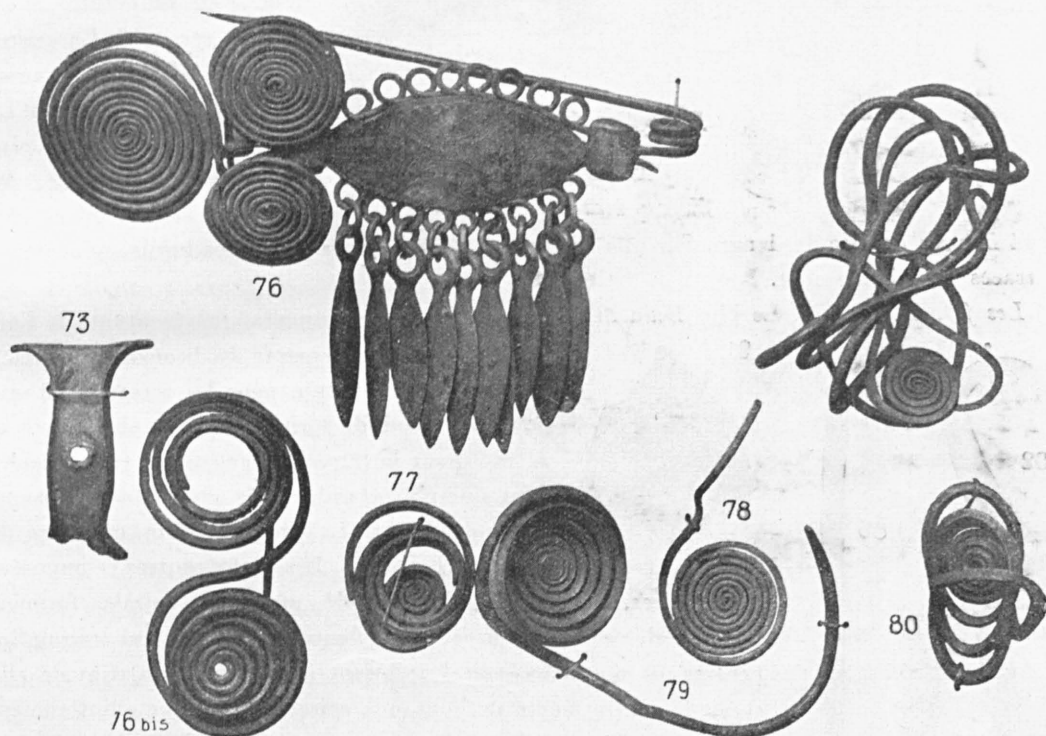
Fig. 74. Anse, provenant d'un vase en bronze. Longueur: 115 mm. Forme carrée. Les deux bouts vont s'élargissant en forme de tablette carrée, épaisse de 1 mm, ayant au milieu un trou de 4 mm, servant à y passer un clou en bronze, à tête très plate. La marge du carré mesure 17 mm. Le bouton du clou épais de 1,5 mm a un diamètre de 14 mm. Le corps du clou est suffisamment long, pour pouvoir percer la tablette.

Fig. 75. Une anse, conservée à demi. Longueur de 17 mm; largeur à l'endroit cassé: 27 mm., l'épaisseur au milieu 5 mm, s'aminçant vers les deux extrémités. La section de forme elliptique. L'anse s'élargit vers le bout, ayant une largeur de 47 mm. De ces deux points, elle forme un demi-cercle avec un filet épaisse de 2 mm. Près de cette rayure à 5 mm de distance sur les deux côtés, il y a 2—3 trous espacés de 8 mm, ayant chacun un diamètre de 5 mm. Dans

chacun de ces trous il y avait un clou (voir la fig. 75 a) long de 15 mm et épais de 4 mm, la tête mesurant 7 mm. Ces clous ont servi à la fixer. En partant du premier trou, à 11 mm de distance, parallèlement aux marges, il y a un trait gravé. Entre ces deux traits il y en a encore deux, mais ceux-ci n'ornementent pas le corps entier, mais seulement l'extrémité. Le fragment possède 2 clous.

Des couteaux. En tout, il y en a 4 pièces.

Fig. 63. Longueur: 105 mm, dont 87 mm pour la lame et 18 pour le manche. La largeur: 24 mm, s'aminçant vers la pointe. La crête de forme elliptique, a une épaisseur de 3 mm.



Parallèlement à la crête, à 2 mm de distance, il y a encore un trait gravé, et puis encore un autre à 4 mm de distance et parallèlement à la lame.

Fig. 64. Exemple presque entier, excepté une portion de la pointe. Longueur: 97 mm dont 78 mm pour la lame, et 19 mm pour le manche. Au manche, il y a un trou de 2 mm, qui servait probablement à y fixer de la poignée. Largeur: 18 mm, s'aminçant vers la pointe. La crête mesure 3 mm. La pointe semble avoir été un peu élargie, supposition qui est confirmée par la forme de la lame, un peu trop large à cet endroit.

Fig. 65. Couteau brisé en deux et fragmenté. Longueur: 127 mm, dont 80 mm pour la lame et 47 mm pour le manche, qui est plus long que celui des exemplaires des figures 63 et 64. La largeur de la lame mesure 18 mm; à l'endroit cassé, seulement 12 mm. L'épaisseur de la crête est de 3 mm. Il semble que le couteau n'était pas terminé en pointe aiguisée.

Fig. 68 a et 68 b. C'est un couteau recourbé et brisé en deux. La longueur pourrait être de 137 mm. La lame semble avoir été longue et étroite. La crête mesure 3 mm. Le manche présente un trou de fixation, avec un diamètre de 4 mm.

Trois fragments d'épée.

Fig. 60. Fragment dont la longueur est de 53 mm, la largeur en bas: 38 mm et en haut 37 mm. La surface est convexe; la section a la forme d'une ellipse. Au milieu il y a une arête large de 22 mm et épaisse de 1 mm. L'épaisseur totale: 5 mm.

Fig. 61. Longueur: 90 mm; largeur en bas 38 mm, en haut 28 mm. L'épaisseur: 5 mm. La surface convexe. Au milieu il y a une bande large de 14 mm et haute de 1 mm.

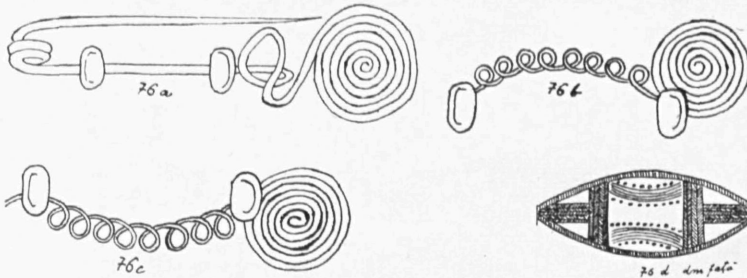


Fig. 62¹⁾. Exemple brisé en deux. Largeur: 275 mm. Vers sa pointe, il est un peu recourbé. Largeur à la partie inférieure: 36 mm; l'épaisseur atteint 5 mm. La lame devient un peu plus étroite vers sa pointe. Au milieu la même bande large

de 14 mm et épaisse de 1 mm. Sur une distance de 2 mm, en partant des bords, on observe les traces de l'aiguisement.

Les fibules. Fig. 76. Le plus beau de tous les exemplaires, un vrai représentant de l'art



le plus parfait de l'époque du bronze. Longueur: 227 mm dont 107 mm pour les ressorts; 88 mm pour la plaque de forme elliptique du milieu et 32 mm pour la tête. Il y a en total, trois spirales dont une plus grande et les autres de dimensions un peu réduites. La première d'un diamètre de

65 mm, est formée par 11 spires. Les deux autres composées de 8 spires, ont un diamètre de 45 mm. Ces spirales forment un triangle, dont la base est la ligne imaginaire qui unirait les centres de nos deux spirales; quant à la pointe du triangle elle serait le centre même de la grande spirale. La plaque elliptique est longue de 88 mm, large de 40 mm et épaisse de 1 mm. Sur le bord il y a une raie, bordée par un trait et ornée par plusieurs traits obliques. En partant des marges vers le centre, aux deux extrémités de notre fibule, sur une distance de 20 mm il y a 5 traits perpendiculaires, formant quatre raies larges de 2 mm, décorées par des traits obliques, de sorte qu'il en résulte des triangles. Les extrémités de ces traits perpendiculaires, s'unissent à

5 autres traits concaves, formant une parabole. Ces bandes sont limitées par deux lignes, composées de points. Des raies perpendiculaires, vers les extrémités, parallèlement au diamètre de la petite plaque, il y a cinq bandes, décorées elles aussi par des traits obliques, formant des triangles. La tablette elliptique est fixée par ses deux extrémités à une plaquette perpendiculaire, longue de 20 mm, large de 17 mm et épaisse de 2 mm. Notre fibule se compose de 4 morceaux. La fig. 76 a représente la grande spirale avec l'épingle (l'ardillon.) long de 170 mm. Il est formé par un fil rond, épais de 4 mm. Ce fil après

¹⁾ Hampel; l. c., pl. CXLIX, fig. 1, 2, 7, 11, 12, 71. 19.

avoir été tordu, pour former deux détours, se continue horizontalement en passant par les deux petites plaques perpendiculaires, qui le maintiennent, et en décrivant un cercle qui sert de porte-agrafe, se continue enfin, en formant la grande spirale, dont nous avons déjà donné la description. La fig. 76 *b* représente la spirale supérieure, un peu plus petite, avec la tablette elliptique décorée. Cette partie est en fil épais de 2 mm, et celui de la spirale est épais de 3 mm. Le fil est fixé à la tablette perpendiculaire.

En sortant de celle-ci pour aboutir à la seconde, il forme 8 cercles, d'un diamètre de 7 mm, enfin après avoir passé par la seconde plaquette, il décrit la deuxième spirale. La fig. 76 *c* représente la même figure mais à l'envers. Chaque cercle possède un anneau en fil, épais de 3 mm, avec un diamètre de 7 mm. A chacun des anneaux pendent des pendeloques en forme de pointe de lance, ayant à leur tour, chacune un anneau. Ces pendeloques ont une longueur de 63 mm et une largeur médiane de 14 mm 12 mm de la longueur, reviennent à l'anneau. En tout, il y en a neuf de ces pendeloques. Fig. 76 *a*, c'est la plaque elliptique auprès de laquelle se rangent les figures 76 *b* et 76 *c*.

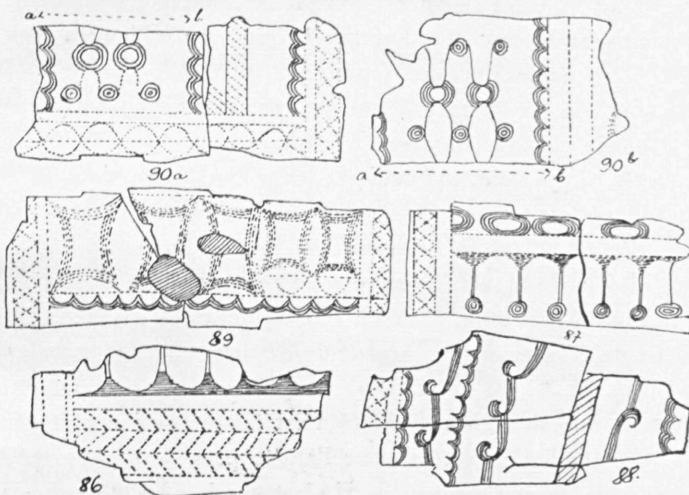


Fig. 76 *bis*. C'est une fibule simple à deux spirales. Longueur: 126 mm. Le diamètre d'une de ces spirales: 50 mm. La fibule est formée par un fil continu, à section carrée, épais de 2 mm. Il commence par l'ardillon en fil rond, long de 86 mm, qui en se tordant, forme le centre de la fibule, autour duquel s'enroulent les six spires, dont la sixième par une ligne sinueuse forme la seconde spirale, dont on ne conserve que quatre spires. Le centre manque.

Fig. 77. Fragment consistant en une spirale à 8 spires d'un fil à section carrée, avec un diamètre de 42 mm, l'épaisseur du fil mesurant 2 mm.

Fig. 78. Fragment ayant une spirale, avec un diamètre de 43 mm, se composant de 8 spires, en fil rond d'un diamètre de 2 mm.

Fig. 79. Fragment. Spirale et ardillon. Le diamètre de la spirale: 55 mm. La spirale formée de 8 spires, est en fil à section carrée, qui s'amincit vers la spire centrale, puis s'épaissit jusqu'à 3 mm. L'ardillon tordu forme un demi-cercle et a une longueur de 112 mm.

Fig. 80. Une spirale dont les spires se sont déroulées. Elle est en fil à section carrée, tout comme l'exemplaire de la fig. 79, ayant aussi la même épaisseur.

Fig. 81. Spirale déroulée, formée d'un fil, dont la moitié est ronde et l'autre moitié à section carrée. La partie en fil carré présente 4 spires. L'épaisseur du fil carré mesure 3 mm et celui du fil rond 4 mm.

Fig. 82. Fragment d'un instrument de destination inconnue. Forme ronde. A la partie inférieure les diamètres: 15 × 17 mm. Au milieu il y a un trou d'un diamètre de 4 mm. Vers sa pointe l'instrument est recourbé, formant un demi-cercle. L'épaisseur mesure 5 mm.

Fig. 83. Instrument de destination inconnue, dont l'extrémité plus mince se replie en forme de rectangle. La partie un peu plus courte mesure 18 mm, son épaisseur étant de 5 mm. La partie la plus longue, mesure 140 mm, avec un épaisseur de 6 — 8 mm. A l'un des bouts épais, il y a un bouton, comme celui d'un clou, avec une épaisseur de 1 mm. Sa surface est convexe et le diamètre mesure 12 mm.

Fig. 84. C'est un tube en tôle mince; épaisseur: $\frac{1}{2}$ mm, diamètre 7 mm, longueur 58 mm. Destination inconnue.

Fig. 85. Probablement manche de couteau. Longueur: 73 mm. L'épaisseur à l'une des extrémités: 14 mm et à l'autre: 12 mm. Au milieu un trou pour le fixer.

C'est un exemplaire fondu.

Fig. 92. Un anneau à surface convexe; avec un diamètre de 15 mm, dont 5 mm pour le trou du milieu, l'épaisseur: 2 mm. Dans le sens du diamètre horizontal, aux deux côtés opposés, il y a deux appendices, longs de 13 mm, larges de 4 mm et épais de 1 mm, dont les extrémités sont recourbées, ayant servi probablement à retenir quelque chose.

Fig. 91. C'est un fragment en bronze fondu.

Il y a aussi des fragments de ceintures.

Fig. 90 *a* et 90 *b*. C'est un seul morceau, brisé sur la ligne *a* — *b*. Le fragment *a* a une longueur de 67 mm et une largeur de 87 mm. C'est un exemplaire décoré.

Fig. 86, 87, 88 et 89. Tous sont des petits fragments de ceintures à décor, qu'on peut voir dans les dessins. L'ornementation est due à l'action répétée d'un instrument mince et pointu.

Les fouilles projetées pour l'année prochaine apporteront à coup sûr plus de lumière sur l'ensemble de nos trouvailles. Il n'est pas impossible non plus, qu'une fonderie ait existé dans ces parages, servant à la confection de tant d'objets semblables.

Tg.-Mureș, 1925. X.

AUREL FILIMON