

НЕОЛИТИЧЕСКАЯ МАСТЕРСКАЯ ДЛЯ ОБРАБОТКИ УКРАШЕНИЙ В ХЫРШОВЕ

В ходе раскопок 1961 г. в Хыршове, в гумельницком жилище, принадлежащем первой фазе этой культуры, среди других материалов нашли богатый клад браслетов и бус из раковин, а также изделия из меди¹.

Были полностью разобраны остатки жилища № 5, большей частью разрушенного жителями города Хыршова в ходе строительных работ. Клад обнаружили на очаге среди обильного керамического материала и под сравнительно большими кусками самана из обвалившейся (главным образом внутрь) северной стены жилища. Покрывавший керамику и сосуд с браслетами² саман не был смещен обитателями следующего горизонта. Таким образом, нет никакого сомнения, что клад браслетов и бус относился к жилищу № 5, датируемому фазой Гумельница I. Рядом с обломками браслетов, рассыпанных на площади примерно в 1 кв. м, находились и медные предметы³.

За исключением одного мраморного обломка, все браслеты сделаны из раковины *Spondylus*⁴; все бусины изготовлены из той же раковины (рис. 5). Все обломки обгорели во время опустошившего жилище пожара и приобрели коричнево-серый цвет, иногда доходящий до черного⁵. Несомненно, сосуд, в котором находились украшения, стоял в другом месте, вероятно на полке и упал на очаг во время пожара. При падении сосуд разбился его осколки отлетели так далеко, что их не нашли при раскопках, хотя в жилище и разобрали все, что там оставалось после современных строительных работ. Возможно, что они исчезли с последними остатками жилища. Сосуд вылеплен из хорошего теста без обезжиривающего вещества. Верхняя часть сильно вылощена и расписана графитом; нижняя часть покрыта неравномерно барботином. Внутри сосуд хорошо вылощен (рис. 6).

¹ Doina Galbenu, *Așezarea neolitică de la Hirșova*, в SCIV, 2, 1962, рис. 9 и 10/2.

² Мы используем термин браслеты только из-за формы, а не потому что они служили таковыми.

³ Анализ медных предметов (рис. 4/I, 4—5) был произведен в Штуттгартской лаборатории Францем Шубертом и Экехартом Шубертом, причем были получены следующие результаты: долотце—0,07Ag; рис. 4/4—0,01 Ag; рис. 4/5—0,11 Ag.

Металлографический анализ предметов из Хыршовы показал, что они сходны, в отношении

примесей, которые содержат медь, как с копьями из глины и топором из Видры, так и с медными предметами, найденными в НР Болгарии, в Кубрате и Каранове.

⁴ Определения сделаны Даном Петрулю из Бухарестского геологического института.

⁵ Браслеты из черных раковин, найденные в Островул Корбулуй, были, вероятно, также обугленными. D. Berciu, *Însemnări pentru preistoria Peninsulei Balcanice*, в *Balkanica*. II—III, стр. 447.

Обломки браслетов почти не рассыпались, но при падении некоторые разбились, особенно те, которые выпали из сосуда: часть из них прилипла ко дну сосуда и не разбилась при падении. Часть выпавших из сосуда обломков удалось соединить, однако не удалось составить ни одного целого браслета. Есть 28 более длинных обломков (наибольшая длина 20 см) и 15 обломков длиной в 2,5–4 см. Ширина каждого обломка и даже частей одного обломка различна.

Что касается больших обломков, то внешний диаметр колеблется вокруг 8 см, а внутренний — 5–6 см. Толщина — от 0,2 до 2 см. Примерно 90% общего числа обломков

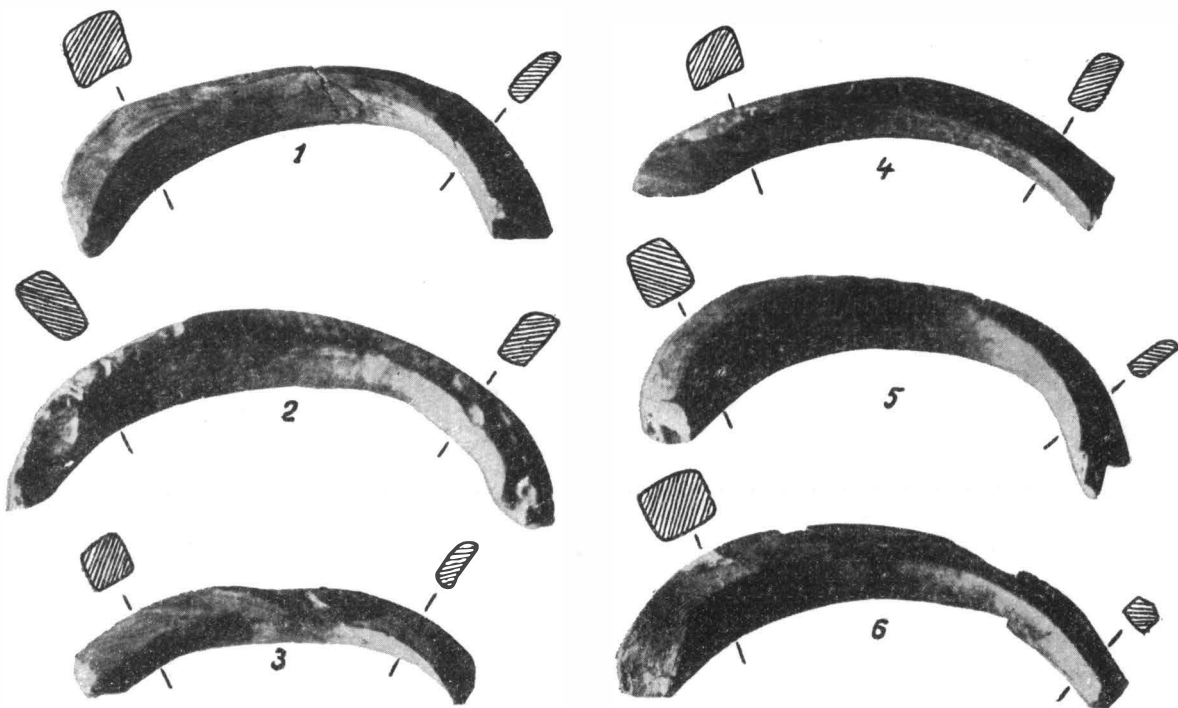


Рис. 1. — Фрагменты браслетов (прямоугольных в разрезе).

имеют квадратную или прямоугольную форму разреза, остальные — форму сильно сплюсненного овала (рис. 1, рис. 2 и рис. 3).

Размеры одного и того же обломка не сохраняются одинаковыми на всем протяжении. Все начинаются с плоской (прямоугольной в разрезе) довольно тонкой головки, которая затем утолщается, иногда сохраняя одинаковую ширину, в других случаях становясь уже. Поверхности хорошо вытощены, грани образуют прямой угол или слегка закруглены. Браслеты с разрезом овальной формы или в виде латинской буквы D иногда заострены по концам. Браслеты намеренно подвергали гранению. Лишь один обломок (рис. 3/14) еще носит следы вырезки из раковины. На некоторых обломках, вырезанных из края раковины, сохраняется линия смыкания.

Все бусины не совсем отделаны, за исключением одной да и то не вполне просверленной (рис. 5/1).

Из найденных медных предметов особенный интерес представляют шилья и долотце, а также височные кольца.

Размеры долотца: длина 5,5 см, ширина 0,9 см и толщина 0,5 см в конце противоположном острию (рис. 4/1); вес — 19 г. Поверхности почти прямоугольны, одна сторона

ровная, хорошо вылощенная, на другой много неровностей. Лезвие острое, обух не плоский.

Все четыре шила имеют форму и размеры, напоминающие находки на многих неолитических поселениях, на территории РНР⁶. Длина одного из них 13,2 см, наибольшая толщина у рукоятки 0,6 см (еще не удалили патины), вес 20 г (рис. 4/4); размеры второго:



Рис. 2. — Фрагменты браслетов (овальных в разрезе).

длина 13,5, ширина у рукоятки 5,4; вес 16 г (рис. 4/5). У обоих отсутствует острие и рукоятки квадратные. Разрез первого шила круглый на протяжении первых 2/3 от острия до рукоятки; около рукоятки разрез становится квадратным. Разрез второго шила круглый на расстоянии 1 см от квадратной рукоятки. Длина третьего шила 8,8 см, наибольшая толщина — 0,4 см (рис. 4/2); длина четвертого — 8 см, толщина — 0,35 см (рис. 4/3). Острие самого длинного шила расплющено ударом и заострено как долотце; средняя часть круглая, а рукоятка квадратная. Острие второго шила отсутствует, и, вероятно, от середины к рукоятке пробойник имел в разрезе прямоугольную форму.

Что касается остальных медных предметов, то они заключаются в 5 височных кольцах: 3 из медного листа и 2 из проволоки. Кольца из медного листа одинаковой ширины, вероятно они сделаны из одной и той же полосы шириной в 0,45 см. Концы двух из них сближены, концы третьего заходят один на другой. Длина одного височного кольца 5,5 см (рис. 4/7), а двух других — по 3,5 см (рис. 4/8). Они похожи на височные кольца поздних неолитических культур и, как мы уже указывали, напоминают кольца, украшающие костяной идол из Глины⁷.

⁶ Например, Gh. Ștefan, *Les fouilles de Căscioarele*, в «Dacia», II, 1925, стр. 196, рис. 49. D. Berciu, *Contribuții la problemele neoliticului în*

România în lumina noilor cercetări, Бухарест, 1962, рис. 72/1, 3, 4, 6.

⁷ Eug. Zaharia, *Die Lockenringe von Sărata-Monteoru*, в «Dacia», N.S., III, 1959, стр. 112.

Проволочные кольца отличаются одно от другого. Проволока большего из них толще в одном из концов и тоньше в другом, диаметр 0,5 см. Концы заходят один на другой. Утолщенный конец кажется сломанным (рис. 4/9). Второе кольцо сделано из проволоки равномерной толщины, ромбовидной в разрезе. Длина малой диагонали — 0,3 см, а большой — 0,4 см (рис. 4/6).



Рис. 3. — 1—3, 8, 9, 14, фрагменты незаконченных браслетов; 4—7, 10—13, отходы.

Вне клада браслетов и бус нашли еще несколько очень мелких, вероятно, каменных бус, прикрепленных к височным кольцам. Подробное исследование найденных в гумельницком жилище браслетов и бус из раковин показало, что они не были простыми украшениями, собранными сюда одним из представителей племени. Мы уже упоминали, что ни один из браслетов не удалось полностью восстановить, и это не случайность. Большинство браслетов представляют собой половины, которые нельзя дополнить, так как почти у всех (повернутых внутренней частью раковины вниз, как они изображены на снимке) расширен-

ная часть находится справа, а утолщенная слева, остальные же части отсутствуют⁸ (рис. 1, рис. 2. и рис. 3).

Среди браслетов есть три коротких обломка, концы которых намеренно вылощены и которые ни в коем случае не могли быть использованы (рис. 3/1—3). Они были отделаны с целью превращения их в бусы.

Из 23 бусин лишь одна окончательно вылощена, остальные сохраняют еще довольно очевидные следы отделения от браслета, из которого их вырезали. На более коротких обломках браслета видны небольшие дефекты или следы неудачной работы (рис. 3/5—7, 11—13).

Весьма вероятно, что в гумельницком жилище находилась «мастерская», в которой изготовлялись украшения из раковин для обитателей неолитического поселения в Хыршове и, вероятно, и для окрестных жителей.

Это предположение подтверждают не только до сих пор приведенные доводы — невозможность восстановить целые браслеты (все фрагменты являются одной и той же половиной), все бусины не подверглись окончательной отделке, мелкие обломки браслетов нельзя использовать, — но и то, что среди браслетов есть один, на котором сохранились следы отлома от раковины, поскольку он не вылощен по всем граням (рис. 3/14). Посредине этого браслета есть довольно глубоко выскобленная линия, где его предполагали перерезать и превратить в бусы. Имеется еще несколько обломков, указывающих, что здесь изготовляли бусы из готовых браслетов (рис. 3/8, 9).

Возможно, что браслеты привозились сюда — в рамках межплеменного обмена — в той форме, как их нашли в жилище, то есть в законченном виде, и затем из них вырезали бусы. На найденных мелких обломках не обнаружено следов изготовления браслетов из раковин. Не исключено все же, что сюда доставляли и небольшое количество раковин, из которых затем вырезали браслеты и бусы, как мы указали выше.

Долотце служило для выскабливания браслетов, чтобы их легче было потом разламывать на куски. Лишь на самых широких лезвие долотца уже браслета; на остальных лезвие примерно той же величины, что и браслет. На долотце нет следов удара на обухе; вероятно им пользовались либо с вкладышем для удара, либо без вкладыша, чтобы резать трением.

Вырезанные из раковин браслеты гранили и ложили. Затем при помощи долотца и, вероятно, кремневых орудий (поблизости от медных орудий нашли сильно обожженные фрагменты 3—4 кремневых пластин) из них вырезали бусы разной величины, о которых мы уже упоминали. Изготовление из браслета состояло в выскабливании неглубокой выемки (1—1,5 мм) на всех сторонах браслета; затем его разламывали, сгибая. Иногда браслет ломался не по линии и тогда бусина была испорчена и ее оставляли незаконченной (рис. 5). Хорошо отделившиеся бусины заглаживали на концах, удаляя неровности шлифовкой, затем их просверливали. В кладе из Хыршова лишь на одной бусине видны следы попытки сверления (рис. 5/1); остальные же либо сломаны и таким образом остались не использованными, либо обработка их еще не закончена (рис. 5). Возможно, что и пробойник с плоской

⁸ Отсутствие вторых половин не вызвано тем, что во время пожара они сгорели: это могло повториться несколько раз, что не обеспечило бы, как в данном случае, сохранение целых серий. Мы сфотографировали треть фрагментов с расширенной справа частью и все браслеты с частью, расширенной слева. Очень мелкие фрагменты, раз-

битые во время падения сосуда, должны были бы в таком случае тоже исчезнуть. Тем более не сохранилось бы довольно мелких бусин. Только 10 из них находились в сосуде между оставшимися там браслетами; остальные выпали из него и были в непосредственном или близком соприкосновении с огнем.

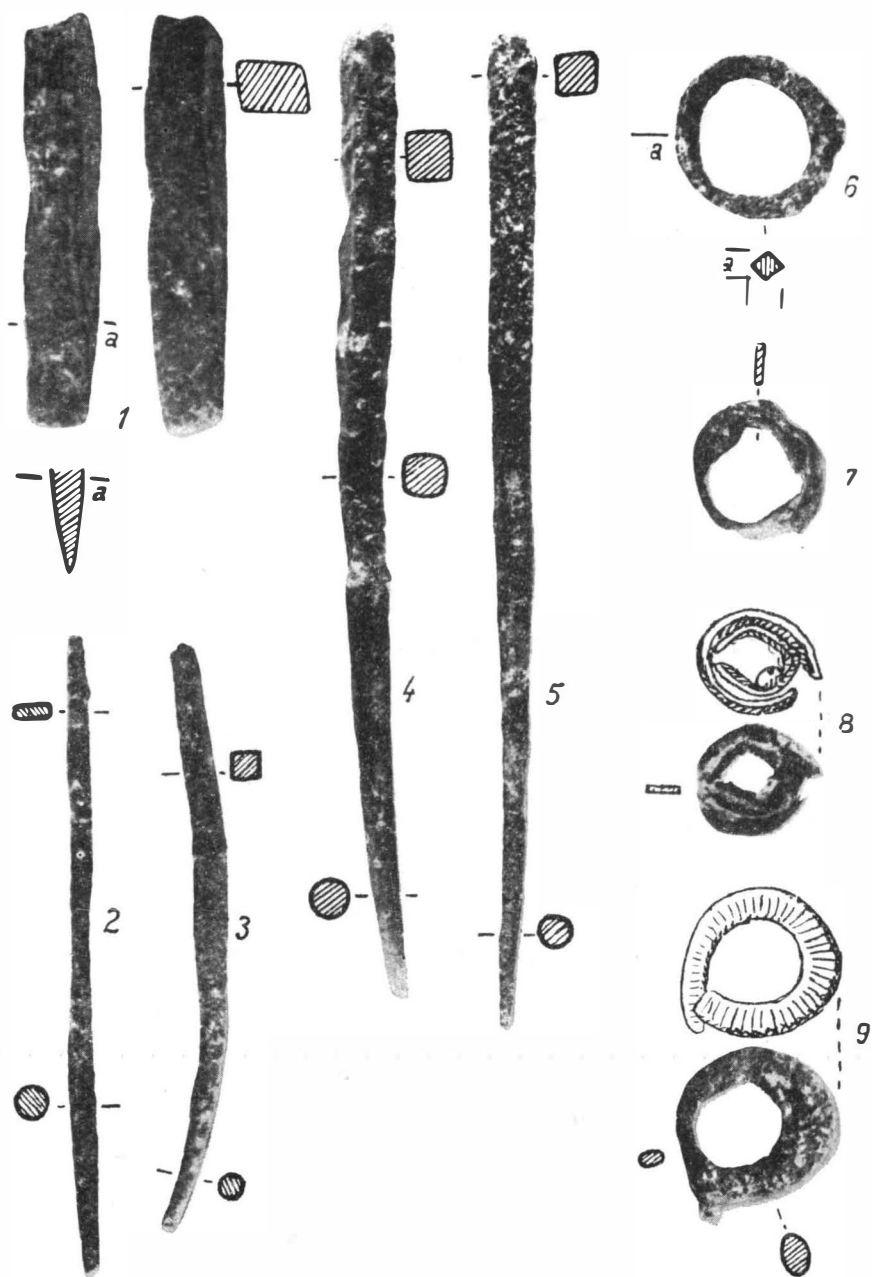


Рис. 4. — Медные предметы и украшения.

головкой (рис. 4/2) был также использован для вырезания бус из более тонких браслетов, между тем как остальные три служили для просверливания.

Браслеты и бусы из раковины *Spondylus* впервые встречаются в Добродже в материалах культуры Хаманджия. Можно сказать, что не существует поселений или могильников культуры Хаманджия (из до сих пор раскопанных), где бы они не попадались. В

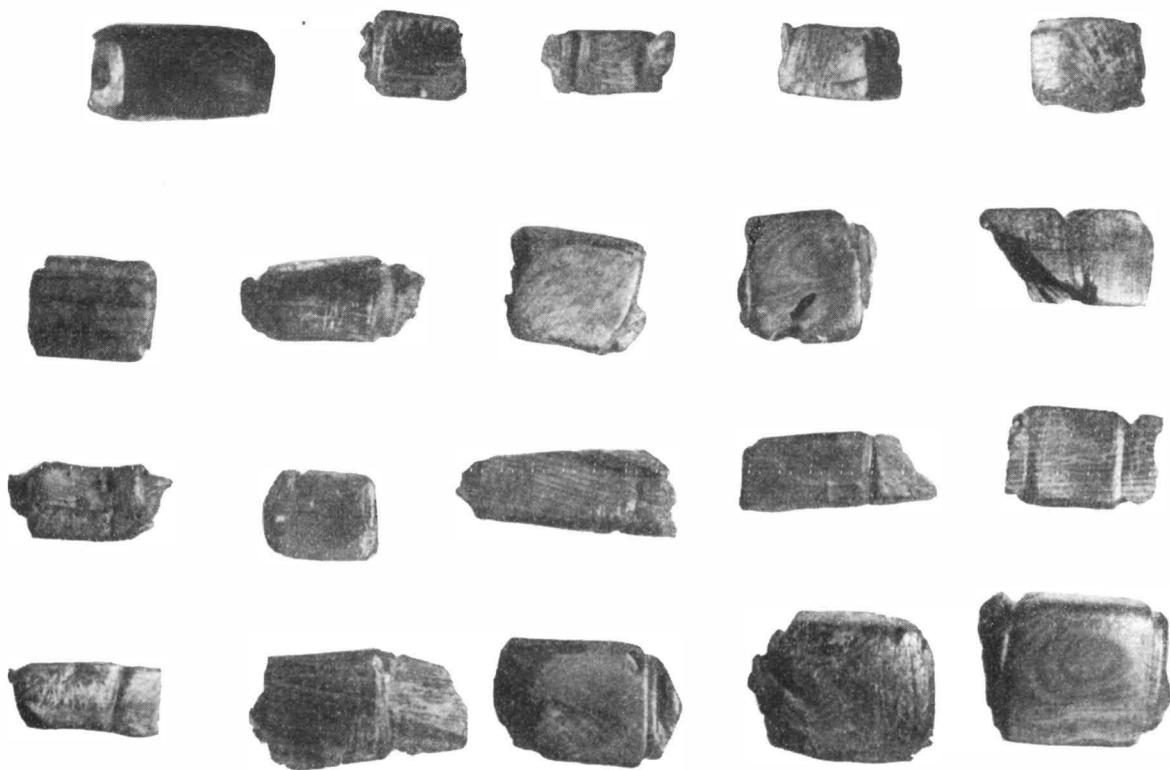


Рис. 5. — Бусины. Среди них и единственная бусина со следами попытки просверливания.

Мунтении находки в Чернике являются очевидным доказательством употребления украшений из раковин в эпоху тамошнего раннего неолита⁹. Продвижение раковины от Средиземного моря к северу, чаще всего к Добродже, а затем и к другим областям РНР и центральной Европы¹⁰, продолжалось и после окончания развития культуры Хаманджия. Гумельницкие племена в Добродже и — вероятно, под их влиянием и благодаря южному импульсу — племена Мунтенской равнины и северо-восточной части НР Болгарии изготавливали браслеты из раковины. Однако они делали их более узкими, чем носители культуры Хаманджия¹¹. Межплеменные связи Доброджки с югом были весьма оживленными: с

⁹ Gh. Cantacuzino, Sebastian Morintz, *Așezarea și necropola de la Cernica*, Доклад, прочитанный 12 июня 1962 г. в Бухарестском археологическом институте.

¹⁰ Š. Vencel, *Spondyl o řesperky v podunajskéu neolitu*, в AR, 1959, 5.

¹¹ Несколько фрагментов браслетов были найдены в телле в Меджидии (неопубликованный

материал, находящийся в Областном музее в Добродже). Украшения из раковин нашли также и в Пьетреле (все в одном сосуде), в Видре около Бухареста в горизонте II A, в Острове Корбулуй и т.д. В Болгарии, например, R. Попов, *Le tumulus de Denes près du village Salmanovo*, в «Izvestiia-Institut», IV, 1914, рис. 212.

только в культуре Хаманджия, очевидно связанной с югом¹², но и позднее, во время культуры Гумельница.

На неолитических поселениях остальных областей страны были найдены как украшения из раковин¹³ или меди¹⁴, так и сравнительно много медных орудий, в частности пробойников. Последние, в тех случаях, когда их встречается несколько на одном поселении, редко происходят из одного и того же горизонта и никогда из одного и того же жилища¹⁵. В большинстве же случаев они происходят из разных горизонтов¹⁶.

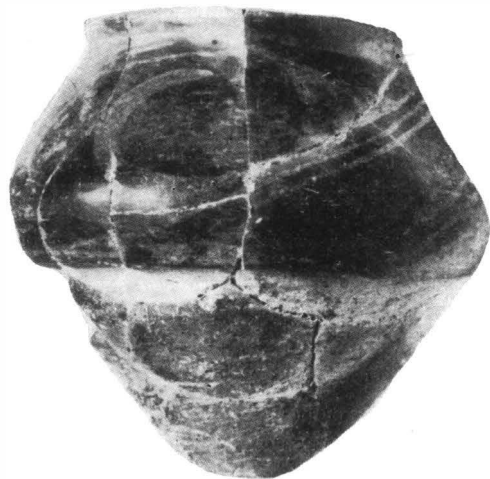


Рис. 6. — Сосуд, в котором хранились украшения из раковин.

Обилие медных украшений и орудий в жилище, расположение которого на окраине телья показывает, что оно было жилищем «мастера», свидетельствует о тесных связях некоторых членов гумельницкого племени в Хыршове с областями, где находили и добывали медь в эпоху неолита.

Если относительно браслетов и бус есть достоверные указания, что их изготавливали из доставленного с юга сырья — раковин, то нельзя того же утверждать и о медных изделиях. Хотя недалеко от Хыршовой в 60 км к востоку и имеется рудник, трудно допустить, что носители неолитической культуры в Добродже о нем знали и умели обрабатывать медь на месте. Самородная медь не нахо-

дится здесь на поверхности. Мало вероятно, что она — даже в незначительном количестве — встречалась на поверхности почвы.

Процветание неолитической общины в Хыршове главным образом объясняется расположением ее поселения на берегу Дуная, в таком месте, где налицо были все условия, обеспечивающие изобилие и не требующие больших усилий со стороны жителей.

Несмотря на богатство и, в особенности, разнообразие керамики, несмотря на то, что поселение бытовало в течение продолжительного периода, нельзя допустить возможности местной добычи и обработки меди. В процессе обмена медные орудия привозили из других мест, вероятно с юга, с Балканского полуострова, где есть залежи меди и где ее обработка развилась раньше, чем на территории РНР. В некоторых центрах были мастера специалисты по обработке меди и оттуда изделия попадали путем обмена к неолитическим

¹² D. Berciu, *Une civilisation néolithique récemment découverte en Roumanie: La civilisation de Hamangia*, в «Nouvelles Etudes d'Histoire», том I, стр. 43.
D. Berciu, *Contribuții...*, стр. 76.

¹³ Vladimir Dumitrescu, *Découvertes de Gumelnița*, в «Dacia», I, 1924, рис. 10/2,3.

¹⁴ *Raport preliminar asupra săpăturilor de la Păbășesti*, в SCIV, I, 1951, стр. 91.

¹⁵ Vl. Dumitrescu, *Fouilles de Gumelnița*, в «Dacia», II, 1925, стр. 98, рис. 73/23—33. Hortensia Dumitrescu, Vladimir Dumitrescu, *Săpăturile*

de la Traian-Dealul Fintinilor, в «Materiale», VI, стр. 161.

¹⁶ D. Berciu, *Contribuții...*, стр. 236, рис. 72.
I. Nestor, *Cercetări preistorice la Cernavoda*, в AnD, 1937, стр. 14. M. Petrescu-Dîmbovița, *Săpăturile de la Glina 1943*, в Raport MNA; Gh. Ștefan, *Fouilles de Căscioarele*, в «Dacia», II, 1925, стр. 196; R. Popov, *Le tumulus de Kodja-Dermen de Choumen*, в «Izvestiia-Institut», VI, 1916—1918, рис. 94; см. V. Mikov, *Hügelsiedlung im Dorfe Gabarevo*, в «Godišnik-Sofia», V, 1926, рис. 13.

племенам данной области¹⁷. Нет ни малейшего доказательства, что медные орудия и украшения изготавливали в Хыршове, несмотря на многочисленность предметов, найденных лишь в одном жилище.

Медные изделия становятся тем крупнее и многочисленнее, чем ближе мы подходим к линии Дуная; следовательно, здесь усиливается южное влияние¹⁸.

Мастерская для обработки украшений из Хыршова является единственной для этой эпохи, вскрытой на территории РНР. Браслеты, бусы, медные украшения и орудия подтверждают, с одной стороны, существование связей с югом в данную эпоху, а с другой стороны, существование местных «мастерских».

ДОЙНА ГАЛБЕНУ

¹⁷ I. Nestor, *Asupra începuturilor metalurgiei aramei și a bronzului în R.P.R.*, в *Studii și referate privind Istoria României*, том I, стр. 48.

¹⁸ В Трансильвании медь находилась на поверхности и была известна еще в эпоху неолита; медь добывалась и перерабатывалась на месте.