

UN VAS ENEOLITIC DE TIP *KERNOS* DESCOPERIT LA RĂUCEȘTI, JUDEȚUL NEAMȚ

Vasile DIACONU¹

Cuvinte cheie: eneolitic, cultura Cucuteni, ceramică, kernos, Răucești

Key words: Eneolithic, Cucuteni culture, pottery, kernos, Răucești

Date despre sit

Așezarea cucuteniană de la Răucești - *Dealul Munteni* se află în partea de nord-est a județului Neamț, în zona de contact dintre Subcarpații Moldovei și Podișul Sucevei. Situl ocupă o porțiune din versantul răsăritean al unui deal ce coboară spre lunca râului Moldova. Cu o poziție topografică deosebită, mărginită pe laturile de nord-est și nord-vest de pante abrupte, stațiunea eneolitică putea controla un teritoriu amplu, aferent segmentului de mijloc al Văii Moldovei (Fig. 1/1).

Așezarea a fost cercetată în trei etape: în anii 1978-1979 (responsabil de șantier - Șt. Cucuș), în 1986 (responsabil de șantier - Gh. Dumitroaia) și în perioada 2015-2017 (responsabili de șantier - Gh. Dumitroaia și C. D. Nicola), fiind identificate vestigii din fazele Cucuteni A, A-B și B². Din nefericire, pentru săpăturile vechi, documentația de șantier nu ne-a fost accesibilă, cu excepția unor fotografii (Fig. 1/2).

¹ Complexul Muzeal Județean Neamț, Muzeul de Istorie și Etnografie TÂRGU NEAMȚ.

² D. Monah, Șt. Cucuș, *Așezările culturii Cucuteni din România*, Iași, 1985, p. 137; Gh. Dumitroaia, *Săpăturile arheologice din județul Neamț*, în *Mem.Antiq.*, IX-XI/1977-1979, 1985, p. 737; Idem, *Plastica antropomorfă din așezarea cucuteniană de la Răucești - „Munteni”, jud. Neamț*, în *Mem.Antiq.*, XV-XVII/1983-1985, 1987, p. 21; Idem, *Săpăturile arheologice din județul Neamț (1986)*, în *Mem.Antiq.*, XV-XVII/1983-1985, 1987, p. 293; Idem, *Materiale și cercetări arheologice din nord-estul județului Neamț*, în *Mem.Antiq.*, XVIII, 1992, p. 83, n. 3; Șt. Cucuș, *Contribuții la repertoriul arheologic al județului Neamț*, în *Mem.Antiq.*, XVIII, 1992, p. 44; Idem, *Faza Cucuteni B în zona subcarpatică a Moldovei*, BMA VI, Piatra-Neamț, 1999, p. 26-27; D. N. Popovici, *Cultura Cucuteni. Faza A. Repertoriul așezărilor (1)*, BMA VIII, Piatra-Neamț, 2000, p. 175; V. Diaconu, *Cronica cercetărilor arheologice din județul Neamț (2015-2016)*, în *Mem.Antiq.*, XXXI-XXXII/2015-2016, 2016, p. 501-502.

Investigațiile recente, care au debutat cu o scanare geomagnetică a sitului³, urmată de cercetarea mai multor perimetre⁴, au adus noi informații despre structura acestei așezări.

Din săpăturile efectuate în anii 1978, 1979 și 1986 au fost publicate doar loturile de plastică antropomorfă⁵ și utilajul litic⁶. Materialul ceramic, cu excepția unor mențiuni sporadice în literatura de specialitate⁷, nu a fost analizat în detaliu.

Descrierea obiectului

În nota de față aducem în discuție un fragment dintr-un recipient ceramic mai deosebit, care poate fi considerat un vas de tip *kernos*. Raritatea acestor vase, semnificațiile lor, dar și modul deosebit de îngrijit de realizare al exemplarului de la Răucești⁸, ne-au determinat să-l introducem în circuitul științific. Artefactul a fost identificat în secțiunea I/1978, în locuința nr. 2, atribuită fazei Cucuteni A₃.

Fragmentul provine de la un vas-suport, care avea, la partea superioară, o strachină cu deschidere foarte mare (diametrul de aproximativ 30 cm). Recipientul a fost confecționat dintr-o pastă de foarte bună calitate, compactă și bine arsă. Pe porțiunea păstrată, care constituie aproximativ jumătate din platoul ceramic, se păstrează trei cupe de mici dimensiuni (diametrul maxim de 3 cm, înălțimea maximă de 0,7 cm). Întreaga suprafață a platoului ceramic este pictată cu alb și negru pe fond cărămiziu. Pentru fiecare cupă a fost rezervat un registru, delimitat de o bandă albă, încadrată de linii negre. De asemenea, fiecare cupă este amplasată în mijlocul unei benzi în forma literei „U”, pictată într-o manieră similară cu cele radiale.

O reconstituire grafică a platoului vasului-suport ar putea arăta că acesta era prevăzut cu șase cupe, dispuse simetric. De asemenea, pe baza unor detalii morfologice, putem presupune că inclusiv zona centrală a recipientului prezenta o cupă, foarte puțin adâncită, dar cu un diametru mai mare decât al celor situate pe margini.

³ D. Mischka, C. Mischka, A. Rubel, *Geomagnetic survey of Cucuteni-settlements in Moldova – results of the FAU – campaign*, în *ArhMold*, XXXIX, 2016, p. 337-339, fig. 9-10.

⁴ Gh. Dumitroaia, V. Diaconu, C. Preoteasa, C. Mischka, I. Tasimova, A. Niessner, M. Hatterman, *Răucești, com. Răucești, jud. Neamț. Punct-Dealul Munteni*, în *CCAR. Campania 2015*, 2016, p. 69-70; C. D. Nicola, V. Diaconu, C. Preoteasa, A. M. Gafincu, M. Danu, *Răucești, com. Răucești, jud. Neamț. Punct-Dealul Munteni*, în *CCAR. Campania 2016*, 2017, p. 113.

⁵ Gh. Dumitroaia, *Plastica antropomorfă...*

⁶ D. Garvăn, V. Diaconu, *Vârfuri de săgeată și de lance din colecțiile Muzeului de Istorie și Arheologie Piatra Neamț*, în *Mem.Antiq*, XXV-XXVI/2008-2009, 2010, p. 271, 272.

⁷ Gh. Dumitroaia, *Materiale și cercetări arheologice ...*, fig. 4; Șt. Cucoș, *op. cit.*, 1999, fig. 58/4, fig. 59/2.

⁸ Muzeul de Istorie și Arheologie Piatra Neamț, nr. inv. 10129.

Faptul că nu cunoaștem detalii importante despre amplasamentul acestui fragment de vas în cadrul locuinței, sau asocierea acestuia cu alte obiecte, ne limitează posibilitatea unei discuții foarte ample despre utilitatea acestui recipient.

Câteva observații

Relativ recent, vasele de tip *kernos* au fost tratate într-un studiu de sinteză, semnat de D. Boghian, care le-a clasificat pe criterii morfologice, dar a discutat și posibilele semnificații ale acestora⁹. Nu vom reveni aici asupra tipologiei propuse de autorul citat, dar fragmentul de la Răucești, chiar dacă își găsește anumite corespondențe în alte descoperiri din arealul culturii Cucuteni, este, până în prezent, o variantă deosebită, în sensul că acele cupe de pe platoul ceramic nu prezintă „piciorul” pe care să se sprijine, fiind aplicate direct pe vasul-suport.

Referitor la funcționalitatea acestor recipiente ceramice, în literatura de specialitate s-au formulat diverse opinii, bazate pe datele cunoscute în special pentru antichitate¹⁰. Desigur, pentru perioada eneolitică nu există nici un fel de confirmări referitoare la funcția cultică sau cea profană a acestor vase. Dacă luăm în calcul raritatea lor, putem admite o întrebuințare a respectivelor vase într-un cadru ritualic, fie ca echipamente pentru iluminat, fie ca vase pentru libații sau ca suporturi pentru diverse substanțe organice și anorganice (semințe, grăsimi, miere, sare, ocru, plante). În mod cert, contextul în care au fost descoperite și eventuale investigații arheometrice ar putea oferi unele indicii privitoare la folosirea vaselor de tip *kernos* de către comunitățile eneolitice. Faptul că la Răucești un asemenea recipient ceramic s-a aflat în interiorul unei locuințe, poate indica eventuala întrebuințare a sa în cadrul unor practici culturale de tip familial.

Nu credem că ar trebui omisă în totalitate nici semnificația numerică a cupelor care se găsesc pe aceste recipiente de lut, majoritatea vaselor având de la trei până la șase elemente de acest fel. În aceeași ordine de idei, merită amintit că sunt cunoscute descoperiri de vase de tip *kernos* care au fost asociate unor practici cu caracter astronomic¹¹.

Având în vedere faptul că recipientul de tip *kernos* de la Răucești aparține fazei Cucuteni A, vom menționa în cele ce urmează și alte descoperiri care sunt

⁹ D. Boghian, *Unele observații cu privire la vasele cucuteniene de tip kernos/ pseudo-kernos*, în *Mem.Antiq.*, XXVIII, 2012, p. 39-63.

¹⁰ K. Clinton, *Donors of Kernoi at the Eleusinian Sanctuary of the Two Goddesses*, în C. Prêtre (ed.), *Le donateur, l'offrande et la déesse*, Liège, 2009, p. 239-246; C. Mitsopoulou, *De nouveaux Kernoi pour Kernos. Réévaluation et mise à jour de la recherche sur les vases de culte éleusiniens*, în *Kernos*, 23, 2010, p. 145-178.

¹¹ W. S. Downey, *The cretan Middle Bronze Age "Minoan Kernos" was designed to predict a total solar eclipse and facilitate a magnetic compass*, în *Mediterranean Archaeology and Archaeometry*, 15, 1, 2015, p. 95-107.

încadrate în aceeași etapă cronologică. Astfel, în așezarea de la Trușești - *Țuguieța* a fost descoperit un astfel de vas, încadrat în faza Cucuteni A₃¹². Recipiente similare, păstrate în stare fragmentară, încadrate în același segment temporal ca și vasul anterior, au fost identificate și în siturile de la Cuconești Vechi I (Republica Moldova)¹³ și Darabani I (Ucraina)¹⁴. Tot pentru faza Cucuteni A₃ mai amintim fragmente de *kernos* de la Ruginoasa - *Dealul Drăghici*¹⁵. Mai semnalăm astfel de descoperiri și în siturile de la Bârlălești - *Sturza*¹⁶, Drăgușeni - *În deal la lutărie*¹⁷, Hăbășești - *Holm*¹⁸, Bălțați - *Dealul Mândra*¹⁹ și Bod - *Priesterhügel/Movila Popii*²⁰.

Fără să reluăm în întregime problematica vaselor de tip *kernos*, am discutat punctual despre un tip de vas a cărui prezență în contextele arheologice cucuteniene merită toată atenția, mai ales că cei mai mulți dintre specialiști s-au pronunțat asupra semnificațiilor culturale pe care le-ar fi putut avea aceste recipiente. Desigur, încă lipsesc o serie de argumente pentru a avea deplină certitudine că astfel de vase erau legate doar de sfera sacră a vieții comunităților cucuteniene, dar în condițiile în care manifestările religioase ale acestor populații au fost extrem de consistente și diverse, trebuie să acceptăm și posibila implicare a unor astfel de obiecte în practicile de cult.

¹² ****Șantierul Valea Jijiei*, în *SCIV*, III, 1952, p. 68, fig. 4/5; M. Petrescu-Dîmbovița, M. Florescu, A. C. Florescu, *Trușești. Monografie arheologică*, Iași-București, 1999, fig. 331/2-4; D. Boghian, *op. cit.*, p. 42, fig. 1/2; C. M. Lazarovici, Gh. Lazarovici, *Ruginoasa-Dealul Drăghici. Monografie arheologică*, Suceava, 2012, fig. VIII.99, fig. VIII.105.

¹³ V. Sorochin, *Civilizațiile eneolitice din Moldova*, Chișinău, 1994, fig. 22; Idem, *Aspectul regional cucutenian Drăgușeni-Jura*, BMA XI, Piatra-Neamț, 2002, p. 128-129, fig. 73/1; D. Boghian, *op. cit.*, p. 42-43, fig. 1/7a-b; C. M. Lazarovici, Gh. Lazarovici, *op. cit.*, 2012, fig. VIII.98.

¹⁴ C. Ambrojevici, *L'époque néolithique de la Bessarabie du Nord-Ouest*, în *Dacia*, III-IV, 1927-1932, (1933), fig. 2/8; C. M. Lazarovici, Gh. Lazarovici, *op. cit.*, 2012, fig. VIII.96.

¹⁵ C. M. Lazarovici, Gh. Lazarovici, *op. cit.*, 2012, p. 336, nota 305, fig. VIII.94-95; Idem, *Plastica așezării Cucuteni A₃ de la Ruginoasa – Dealul Drăghici și alte piese de cult referitoare la viața religioasă*, în *Mem.Antiq.*, XXXI-XXXII/2015-2016, 2016, p. 76-77, fig. 49/4, 5.

¹⁶ G. Coman, *Statormicie, continuitate. Repertoriul arheologic al județului Vaslui*, București, 1980, fig. 103/3; D. Boghian, *op. cit.*, p. 43.

¹⁷ A. Crâșmaru, *Drăgușeni. Contribuții la o monografie arheologică*, 1977, fig. 43/2, 4; D. Boghian, *op. cit.*, p. 43; C. M. Lazarovici, Gh. Lazarovici, *op. cit.*, 2012, fig. VIII/100; Idem, *op. cit.*, 2016, p. 77, fig. 50/6, 7.

¹⁸ Vl. Dumitrescu et alii, *Hăbășești. Monografie arheologică*, București, 1954, p. 392, pl. XCIII/21, fig. 73/21; C. M. Lazarovici, Gh. Lazarovici, *op. cit.*, 2012, fig. VIII.101.

¹⁹ M. Dinu, T. Marin, *Une découverte appartenant à la culture de Cucuteni A à Bălțați (Dép. de Iași)*, în *SAA*, IX, 2003, p. 80, fig. 6/6; D. Boghian, *op. cit.*, p. 43.

²⁰ D. Boghian, *op. cit.*, p. 43; C. M. Lazarovici, Gh. Lazarovici, *op. cit.*, 2012, fig. VIII.97; Idem, *op. cit.*, 2016, p. 77, fig. 49/7.

*A KERNOS-TYPE ENEOLITHIC VESSEL DISCOVERED
IN RĂUCEȘTI, NEAMȚ COUNTY*

(Abstract)

In the framework of older archaeological excavations (1978), carried out in the eneolithic site of Răucești (Neamț county, Romania), a potsherd from a kernos-type vessel was discovered. This type of ceramic vessels are rare in the settlements of Cucuteni culture, that is why we considered necessary to publish this artifact.

The artifact of Răucești is the top of a kernos-type vessel, it is painted and has three cups arranged on the edge of the ceramic plate. Most likely, the whole item had six cups arranged circularly and probably one larger in the centre. The item was discovered in a dwelling and it belongs to phase A of the Cucuteni culture. The best analogies for this vessel can be found in the sites of Trușești, Cuconești Vechi I, Darabani I, Ruginoasa, Drăgușeni.

If we take into account their rarity, we can admit the use of these vessels in a ritual setting, either as lighting equipment or as libation vessels, or as supports for various organic and inorganic substances (seeds, fats, honey, salt, ocher, plants). Clearly, the context in which they were discovered and possible archeometric investigations could provide some clues about the use of kernos vessels by eneolithic communities.

List of Illustrations:

- Fig. 1. Răucești - Dealul Munteni: 1, positioning of the site; 2, section I/1978.
Fig. 2. Răucești - Dealul Munteni, a fragment of a kernos-type vessel.

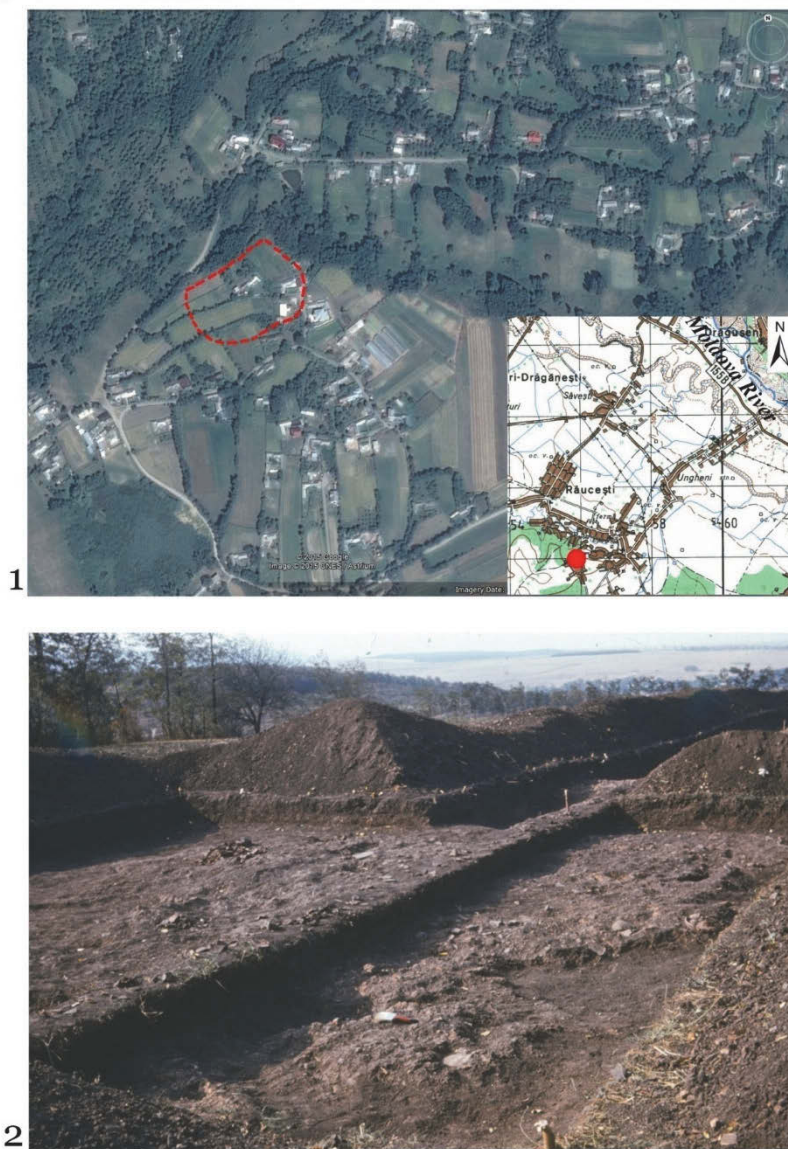


Fig. 1. Răucești - Dealul Munteni: 1, localizarea sitului; 2, secțiunea I/1978



Fig. 2. Răucești - *Dealul Munteni*, fragment de vas de tip *kernos*