

BISERICI DIN SPAȚIUL PRUTO-NISTREAN ÎN ANII '20-'30 AI SECOLULUI AL XIX-LEA

Manole BRIHUNEȚ¹

Considerații introductive. Proiectarea și construcția unor edificii de cult în perioada de referință impunea respectarea unor anumite rigurozități în plan legislativ și constructiv. Stabilirea trăsăturilor de bază ale procesului de ridicare a bisericilor permite elaborarea tipologiei necesare pentru conturarea evoluției arhitecturii ecleziastice raportată la perioada istorică.

În opinia noastră, în acest segment temporal este semnalat un anumit dezgheț al arhitecturii moldovenești prin introducerea unor abordări noi, constructive și tehnologice, care au îmbogățit tradițiile vechi din domeniu. La cumpăna secolelor XVIII–XIX se răspândește utilizarea pietrei în construcție. Tavanul, care în cazul bisericilor cu navă simplă, de regulă, este plat, rămâne de lemn, iar la cele de tip triconc sau de tip treflat este de formă semicilindrică. Era construit atât din cărămidă, cât și din material lemnos.

De asemenea, se face simțită influența clasicismului venit prin filiera rusă, care a marcat și unele schimbări în construcțiile bisericesti. Unul din factorii principali care a condiționat apariția construcțiilor ecleziastice de piatră, mai ales în ținuturile Lăpușna și Orhei, era ascensiunea boierimii locale, care, deținând funcții înalte în administrația statului și conlucrând cu armata țaristă, folosește cu predilecție, atât posturile deținute, cât și situația de război, pentru a-și mări considerabil averile, inclusiv prin acapararea moșilor răzășești din spațiul Pruto-nistrean. Stabilindu-se în aceste sate, boierii inițiază construcția conacelor. Fenomenul morții, ca și educația bisericească primită, îi face să se gândească și la viața de apoi. Aceasta meditație asupra vieții trecătoare condiționează amenajarea locului de odihnă, conform vechilor tradiții, în incinta bisericilor ctitorite, în mare parte, de acești boieri. Văzând însă starea dezastruoasă a edificiilor de cult, reprezentanții boierimii locale încep a ridica biserici de piatră, care sunt mai durabile în timp. Majoritatea bisericilor edificate în perioada dată, au fost construite conform cosmogoniei medievale.

¹ Muzeul Național de Etnografie și Istorie Naturală, CHIȘINĂU.

Planimetria tradițională a bisericilor de lemn, afirmată până în secolul al XVIII-lea, continuă să fie utilizată și la începutul secolului al XIX-lea, de data aceasta și la construirea bisericilor din piatră. Unul din tipurile bisericilor frecvent întâlnite în mediul rural – tipul bisericii-navă cu clopotnița construită separat –, compartimentat tradițional în pronaos, naos și absida altarului, aflată sub un singur acoperiș, va servi drept prototip și pentru cele zidite în piatră. Acest tip de biserică continuă tradiția bisericilor de lemn, elementele noi intervenind doar în limbajul morfologic și în unele soluții constructive, resimțindu-se, totodată, influența stilurilor baroc și clasic, mai ales în elevație și în detaliile decorative.

Tipologia bisericilor include un anumit sistem de referință în raport cu care se face clasificarea lor. În raport cu criteriul selectat, tipologia bisericilor este una foarte complexă și variată. În paginile prezentului studiu, înclinăm spre folosirea tipologiei bisericilor conform secțiunii, în acest caz definitivându-se două tipuri fundamentale: 1) biserica cu clopotniță construită separat și 2) biserica cu clopotniță încadrată în volumul general. S-a optat pentru această formulă din rațiunea că, la etapa actuală de cercetare, este tipologia cea mai indicată pentru analizarea și descrierea bisericilor construite în perimetrul cimitirelor în secolul al XVIII-lea - prima jumătate a secolului al XIX-lea.

Subtipul de biserică-navă fără clopotniță este răspândit, conform zonării geografice, în partea de nord a spațiului pruto-nistrean, excepție făcând biserica din Ghidighici. Documentarea pe teren, coroborată cu datele din literatura de specialitate, ne permit să evidențiem câteva biserici de piatră, care se încadrează în tipul de biserică cu clopotniță construită separat: biserica din Gura Căinarului, Florești (1816); biserica cu hramul *Sf. Dumitru* din Ciutulești, Florești (1818), aflată în centrul satului²; biserica cu hramul *Adormirea Maicii Domnului* din Pohoarna, Șoldănești (1823); biserica cu hramul *Schimbarea la Față* din satul Cobâlea, Șoldănești (1820-1822); biserica din Ghidighici (1833).

Pentru a analiza acest tip de biserică cu clopotniță construită separat, prezentăm un studiu de caz care vizează direct istoricul, arhitectura și manifestările artistice ale bisericii cu hramul *Adormirea Maicii Domnului* din satul Pohoarna.

Istoricul bisericii. Primele mențiuni privind viața bisericească în perimetrul actualei moșii Pohoarna, Șoldănești, au fost documentate din *Recensămintele populației Moldovei din anii 1772–1773 și 1774*³. În 1772, pe

² *Свод памятников истории и культуры Молдавской ССР*, Макет, Кишинев, 1989, с. 824.

³ *MEF*, volumul VII, partea I, recensămintele populației Moldovei din anii 1772-1773 și 1774, Chișinău, 1975, p.167. „*Pogarnile*, praporșic Costantin Vartic, 109 case locuite, 4 țigani supuși, un cleric, 85 moldoveni liberi. Aceștia se află voluntari, sub comanda

actuala moșie Pohoarna, au fost atestate satele Pohoarna, cu o familie de clerici și Bodești, cu două familii de clerici. Primul sat aparținea sublocotenentului Constantin Vartic, iar al doilea avea mai mulți proprietari⁴. Însemnări valoroase privind existența în aceste sate a unor lăcașe sfinte au fost depistate în *Formularele despre starea bisericilor din Basarabia la anul 1812-1813*⁵, din care aflăm hramul acestor două biserici, materiile prime utilizate în construcție, precum și starea inventarului bisericesc. Astfel, constatăm că biserica din Pohoarna avea hramul *Sf. Nicolae*, era construită din lemn și acoperită cu șindrilă, „îndestulată” cu veșminte, inventar și cărți liturgice. Cea mai timpurie datare a sa, conform formularelor, este anul 1801. La Bodești – biserica cu hramul *Nașterea Maicii Domnului*, construită din lemn (împletită din nuiele), lipită cu lut și acoperită cu stuf, „îndestulată cu veșminte, inventar și cărți”, avea, ca cea mai timpurie datare, anul 1800. În 1817, în perimetrul actual al moșiei Pohoarna, pe lângă satele deja atestate, Bodești și Pohoarna, a mai fost formată o localitate denumită Harbușcani. Satele menționate mai sus erau amplasate pe moșia proprietarului Constandache Stărbu. Din descrierea acestor localități concluzionăm că activitatea bisericească se efectua doar în satele unde funcționau biserici, adică Pohoarna și Bodești⁶, unde era același număr de clerici, câte doi preoți, un dascăl și un ponomar⁷.

Așa cum reiese din documentele publicate anterior, evenimentele desfășurate până la această dată ne sunt clare. Din primele comentarii asupra acestor biserici încep să apară unele inexactități. Cercetătorul V. Curdinovschi, într-o publicație din 1908 privind cele mai vechi biserici din Basarabia, a menționat că biserica *Adormirea Maicii Domnului* din satul Bodești „nu se știe când este construită, a fost reparată în 1818, a fost

praporșcicului (Constantin) Vartic, 10 scutelnici ai săi, 7 femei văduve; *Bodești*, moșieri diferiți, 40 case locuite, 18 țigani supuși, 2 clerici, 14 moldoveni liberi. Toți aceștia 14 se află voluntari, sub comanda praporșcicului (Constantin) Vartic, 6 femei văduve”.

⁴ Gh. G. Bezviconi, *Boierimea Moldovei dintre Prut și Nistru*, București, 1940, p.149.

⁵ И. Н. Халиппа, *Сведения о состоянии церквей Бессарабии в 1812-13 г.г.*, în *Труды Бессарабской Губернской Ученой Архивной Комиссии*, том третий, 1907, стр. 285.

⁶ *Catagrafia Basarabiei din 1817, ținutul Sorocăi*, în 1928, Vol. 18. (p.249 + 92), p.70-71.

⁷ *Ibidem*, „Harbușcani, C. 18 gospodari, 1 văduvă, 2 burlaci; piste tot: 20 bărbați, 1 văduvă. Pe moșia dumisale Constandache Stărbu; 10 f. săliște, 70 f. fânaș, 100 f. loc de arat, 100 f. imaș. Bodești, A. 2 preoți, 1 dascăl, 1 ponomar; 1 mazil; 51 gospodari, 2 văduve, 7 burlaci; piste tot: 63 bărbați, 2 văduve. Pe moșia dumisale Constandache Stărbu; 50 f. săliști, 200 f. fânaș, 300 f. loc de arat, 300 f. imaș. 1 moară cu iaz în Răut, 10 f. livezi țărănești, 10 f. pădure. Pohoarne, C. 2 preoți, 1 dascăl, 1 ponomar; 2 mazili; 48 gospodari, 3 văduve, 17 burlaci; piste tot: 71 bărbați, 3 văduve. Pe moșia dumisale Constandache Stărbu; 50 f. săliști, 150 f. fânaș, 200 f. loc de arat, 250 f. imaș. 11 f. livezi a d-lui Stărbului și țărănești”.

ridică din piatră, ctitor fiind moșierul Emanuil Kalmuțki”⁸. Aceste date, neverificate, au fost preluate de alte publicații ca repere pentru descrierea bisericii din satul Bodești⁹. Faptul că datele adunate și publicate de V. Curdinovschi sunt arbitrare, este confirmat de dosarul construcției bisericii *Adormirii Maicii Domnului* din satul Bodești¹⁰.

Astfel, în 1823, atât din cauza vechimii bisericii, cât și din cauza permutării locuitorilor pe altă vatră, biserica rămânând la o distanță considerabilă, proprietara satului Bodești, Elena Serghie, se hotărăște să zidească o biserică de piatră mai aproape de vatra nouă a satului. La 7 martie 1823, protopopul de Rașcov, protoiereul Calinic Sericov, a transmis această inițiativă Înalț Preasfințitului Dimitrie, Arhiepiscopul de Chișinău și Hotin, iar rezoluția Arhipăstorului nu întârzie. La doar o săptămână, la 15 martie 1823, el decide: „*Se binecuvântează, ca în locul celei vechi de nulele să se construiască o biserică de piatră, după planul anexat. Protopopul locului să sfințească piatra de temelie...*”. Ca urmare a acestei binecuvântări, Dumitru Frunză semnează pentru primirea planului de construcție eliberat de Dicasteria Duhovnicească, dar și a decretului privind începerea construcției bisericii¹¹. La 10 aprilie 1823, protoiereul Calinic Sericov a raportat, din reședința sa de la Rașcov, Înalț Preasfințitului Dimitrie, că s-a săpat temelia noii biserici cu hramul *Adormirea Maicii Domnului* din satul Bodești, după planul eliberat de Dicasterie, pe care a și sfințit-o la 9 aprilie 1823.

Cum au decurs lucrările timp de cinci nu este cunoscut în momentul de față. Cert este că la 10 octombrie 1828, același protoiereu a raportat că biserica este construită, cerând binecuvântarea de a se elibera *Sfântul Antimis* pentru a fi sfințită. Prin rezoluția din 20 octombrie 1828, se binecuvântează eliberarea *Sf. Antimis*, iar rânduiala sfințirii bisericii urma să fie oficiată de către arhimandritul Sinesie de la mănăstirea Dobrușa și protoiereul Calinic Sericov. *Sf. Antimis* a fost primit de preotul Ilie Baranovici. La 8 noiembrie 1828, arhimandritul Sinesie, proistosul mănăstirii Dobrușa, a raportat despre sfințirea după bisericescul tipic, împreună cu protoiereul Calinic Sericov, a unei noi biserici zidite de piatră, cu hramul *Adormirii Preasfintei Stăpânei Noastre de Dumnezeu Născătoarei și pururea Fecioarei Maria* din satul Bodești, ținutul Iași, în ziua de duminică, 4 noiembrie 1828¹². Aceste date

⁸ Василий Курдиновский, *Список древнейших церквей Бессарабской губернии*, în KEB, 1908, т. 22 и 23, с. 865.

⁹ AEH, 1925, p.157. Bodești, cu biserica Adormirea Maicii Domnului, reparată la 1818 din piatră, nu se știe de când este zidită, sate alăturate: Harbușcani, Pohoarna-Răzeși și Pohoarna-Serghei. A se vedea: Gh. G. Bezviconi, *op. cit.*, 1940, p.75.

¹⁰ ANRM, fond 205, inv. 1, dosar 4208.

¹¹ A se vedea documentele în original de confirmare a ridicării bisericii: *Ibidem*.

¹² A se vedea raportul starețului mănăstirii Dobrușa, *Ibidem*.

documentare sunt confirmate și de textul pisaniei păstrată până în prezent în biserică, text plasat pe o placă de metal și care păstrează următorul conținut în limba română, grafie chirilică, cu transliterarea noastră: „Acest sfânt locaș în care se prăznuiește hramul Adormirea Preasfintei Născătoarei de Dumnezeu s-au făcut din nou cu toată cheltuiala și osteneala robilor lui Dumnezeu, Balașa Serghev și fiica sa Elena soție pomeșcicului și dvoreanin Manolachi Calmuțchi și s-au sfințit în zilele împărăteștii sale mării Nicolai Pavlovici Domn și împărat a toată Rosie și a înaltpreosfinției sale arhiepiscopul Chișinăului și Hotinului Dimitrie în satul Bodești: anul: 1828: luna noiembrie”.

Descrierea arhitecturală a bisericii. Dacă în secolele XVIII-XIX biserica se afla la o margine de sat, astăzi, din cauza extinderii așezării, ea este amplasată în partea de sud-est a satului, pe un promontoriu. Planul bisericii și documentarea pe teren ne permit să facem o descriere a arhitecturii sale. Ansamblul include, pe lângă edificiul central, și o clopotniță plasată separat. Ambele clădiri sunt construite din piatră, tencuite, fiind acoperite, inițial, cu șindrilă, care, ulterior, a fost înlocuită cu tablă de metal (tablă zincată).

Edificiul face parte din tipul de biserici fără cupole. Este compartimentat tradițional în altar, naos și pronaos. Clădirea are forma de nava alungită, cu naos supralărgit și altar dreptunghiular. Toate cele trei componente ale incintei au forma dreptunghiulară, aflate sub un acoperiș unic. Pereții exteriori sunt practic lipsiți de decor, doar cornișa, unicul element plastic, unește pereții cu streșina acoperișului. În biserică se intră printr-un mic pridvor, acoperit cu un acoperiș în două ape, alipit la partea de sud a pronaosului. Toate compartimentele interiorului bisericii sunt acoperite cu un tavan plat unic. Două coloane de lemn separă din punct de vedere vizual, naosul de pronaos. Capetele crestei acoperișului sunt încoronate de doi bulbi, în care sunt fixate crucile.

Ansamblul arhitectural include, de asemenea, și turnul clopotniței, situat la o distanță de 10 m spre sud față de biserică. Turnul clopotniței, ridicat pe două caturi, are acoperișul în formă de clopot, finalizat cu un mic turnuleț cu bulb, în care este fixată crucea. Clopotnița servește și ca poartă de acces în incinta curții bisericii, la nivelul inferior al clopotniței plasându-se intrarea. Trecerea este făcută prin două arcuri în plin cintru, pe axa sud-nord. Scara pentru ridicarea la nivelul doi al clopotniței este amenajată în grosimea peretelui nordic. Nivelul doi servește drept cameră a clopotelor. Cele patru ferestre sunt arcuite în partea de sus.

Ctitorii bisericii. Conform pisaniei transliterate, constatăm că pe lângă Elena Serghie, menționată în documente ca inițiatore a construcției bisericii din Bodești, în raportul protoiereului Sericov apare ca ctitor și

mama sa, Balașa Serghie¹³. Iar Manolachi Kalmuțki, amintit în publicațiile din secolul al XX-lea în calitate de ctitor, este citat doar ca soțul Elenei Serghie. Putem presupune că Manolachi Kalmuțki și-ar fi adus și el, ulterior, aportul la înfrumusețarea locașului sfânt din Bodești, deoarece a fost înmormântat la loc de cinste, lângă altar. Ctitor al bisericii Pohoarna a fost și Manolache Nicolae, fiul lui Kalmuțki¹⁴.

Necropola din incinta bisericii. Piatra funerară a lui Manuil Kalmuțki are cioplit următorul epitaf: *Aice odihnești robul lui Dumnezeu dvorean și pomeșcic Manolachi Kalmuțki sau mutat în vecinica odihnă în anul 1839 fiv // Здесь поживает раб Божию помещик и дворянин Манолаки Калмуцки скончавшегося в 1839 года февраля*¹⁵.

Un alt stâlp funerar, al schimonahiei Viniadicta, are formă pătrată în bază și pe fiecare dintre patru laturi are cioplit următorul epitaf: *Aice odihnește r[oaba] l[ui] D[umnezeu] shimonahi Viniadicta sau mutat la 1838 și dvorean Manolachi Kalmuțki sau mutat la 1839.*

Țărâna morții meli te rog ca să te oprești și să plângi cu mare jale rugând dar pe Dumnezeu ca să facă mari milă a ierta sufletul meu.

Aici cu așazămunt trupul meu sau ascuns ca să facă iar pământ precum scripturile au zis deci tu carile privești.

Trecătorule pe cale cari ești de un chip cu mine privești a me întâmplari și te umilești în săni căci și tu de o potrivă ești strănepot lui Adam cel ce cu a sa pildă niau supus la acest hal.

Un monument comemorativ, construit în perioada interbelică, este amplasat în exteriorul curții bisericii, fiind ridicat în cinstea eroilor primei conflagrații mondiale. Are baza patrulateră, având inscripționat următorul text funerar, pe o latură: *Acest monument // sa ridicat // în // cinstea eroilor // căzuți pentru // întregirea nea//mului în războiul // mondial 1914–1918.* Pe partea opusă a monumentului avem inscripționat textul: *Acest monument sau inaugurat la 14 iulie 1935 din inițiativa următorului comitet // Pr. C. Colacicovschi*

¹³ ANRM, fond 37, inv. 2, dosar 79, f. 89.

¹⁴ A se vedea: Gh. G. Bezviconi, *op. cit.*, p.75; *Boierii Kalmuțki*, Tipografia Uniunii Clericilor Ortodocși din Basarabia, 1935, An 3, Nr. 17-20, februarie-mai, 147 p., p.50-59. Manolache Nicolae, fiul lui Kalmuțki, de 36 ani, fără rang, nu ocupă slujbă, locuiește în ținutul Orhei, ctitorul bisericii din Pohoarna-Soroca (1818), unde e înmormântat (1839). Văduv, are o fată, Profira, de 12 ani. Stăpânește prin moștenire în ținutul Orhei jumătate din satul Milești cu porțiuni din moșia Blănești, pe care sunt 60 curți de săteni, și în ținutul Iași a patra parte din moșia Glodeni, pe care sunt 50 curți, osebit de aceasta are 20 suflete de țigani șerbi de ambele sexe. Spița neamului: Gheorghe Kalmuțki, vel comis. Fiul său Nicolae Kalmuțki, pitar, fiii săi: Manolache și Iordache, doveditorii de acum de noblețe. Ruteni din nordul Moldovei, românizați în sec. XVII.

¹⁵ Российский Государственный Исторический Архив, Fondul 549, inventarul 2, dosarul 17, p.39 v-40.

Preș. // C. Bertov, prim. vice pre. // C. Nistoreanu // Vd. ... secretar // C. ...bovschi // P. Țurcanu // Ioan Ciuchi // V. Levîțchi, inval.

Inventarul liturgic al bisericii a fost identificat pe baza informațiilor din dosarul de arhivă, fiind format din vase de cult, cărți și podoabe¹⁶. Astfel, *Izvodul pentru lucrurile bisericii din nou zădărită cu hramul Adormirii Maicii Domnului din satul Bodeștii* ne prezintă că în „Biserica de piatră făcută după plan ... în oltariu [altar] îmbrăcămintea prestolului este gata”, „Iconile ... [sunt] zugrăvite frumos], cu „Lampada înaintea iconilor di argint”, iar „toată podoaba bisericii este gata”. Printre odoarele bisericești de valoare se numără „Cruci de pistol de argint; Grobnița de madem, poleită cu argint; La prestol potirul di argint poleit cu aur; Discos de argint poleit cu aur; Linguriță de argint poleită cu aur; Copie; Teplotă; Cadelniță 2-uă de argint”.

În lista cărților liturgice au fost incluse o „*Evanghelie* moldovenească, un *Slujebnic*, *Miniul* de obște, un *Octoih*, un *Triod*, un *Penticostari*, o *Cazanie*, *Mineul* pi 12 luni, un *Catavasieri*, un *Ciaslor*, o *Psaltiri*, un *Apostol*, 2 cărțulii molebniși, 2 cărțulii panihide, un *Molebnic* la Nașterea lui Hristos, pentru izbăvirea galilor, un *Molebnic* la 30 avgust, un *Molebnic* pentru zurbală ci au fost în Rosăia, o Cărțulie cu rugăciune pentru lăcuste și altă cărțulie cu rugăciune pentru agiutoriu asupra vrăjmașilor”, în total 21 de cărți.

Veșmintele bisericești erau prezentate prin „Vozduhurile di acoperit Sfântu Potir și discos di taftă; Veșminte, 3 perechi di nf... cu toate cele trebuincioasă”.

Concluzii. Cercetările noastre privind tipul de biserică cu clopotniță construită separat, exemplificat prin biserica cu hramul *Adormirea Maicii Domnului* din satul Pohoarna, raionul Șoldănești, ne permit să constatăm că acest tip de lăcaș de cult este atestat, de regulă, în nordul Moldovei, bisericile identificate formând un areal aparte de răspândire a lor, edificate în aceeași perioadă de timp, deceniile 2-3 ale secolului al XIX-lea.

Conform cu cele expuse anterior, propunem următoarea descriere a bisericii, din perspectivă istorică și arhitecturală.

Tipul și stilul arhitectural: biserică de piatră construită conform planului-etalon aprobat de Dicasteria Duhovnicească din Chișinău. Tipul de biserică fără cupole, sub un singur acoperiș, cu clopotnița separată, tavanul plat unic.

Forma: nava alungită, cu naos supralărgit și altar dreptunghiular; în partea estică acoperișul repetă conturul drept al absidei altarului. Naos separat de pronaos prin două coloane de lemn. Ferestre dreptunghiulare, semicirculare în partea de sus.

¹⁶ ANRM, fond 205, inv.1, dosar 4208.

Altar: absida pătrată a altarului. Podul altarului plat. În partea sudică a altarului este alipit un pridvor, cu un acoperiș în două ape, care formează un fronton.

Clopotnița: în două nivele, pătrată în secțiune, construită separat, servește ca poartă de acces în curtea bisericii, cu acoperiș în formă de clopot, finalizat cu un mic turnuleț cu bulb. La nivelul doi – camera clopotelor.

Materii prime: piatră, tablă zincată.

Stare de conservare: satisfăcătoare, necesită reparație și restaurare.

Asemănări: Biserica cu hramul *Schimbarea la Față* din satul Cobâlea, Șoldănești (1828); Coșernița, Florești (1813); Biserica din Gura Căinarului, Florești (1816); Biserica din Ghidighici (1833).

Churches of the pruto-dniestrian territory in the 1920s-1930s

Abstract

This study was conditioned by the congruence of more factors, such as the necessity of cataloguing and safeguarding the churches at which were endangered or had been affected by serious interventions in the original architecture, and also the covering of particular historiographical gaps in the study of religious architecture.

The author's attention was attracted by the following sections, such as: the detection and documentation of some churches, establishing of the precise construction date based on the stone inscription with the dedication of the church founders, identification, transliteration and translation of the occasional inscriptions; typology and architectural style of the church; changes (restoration and repairs) operated on architecture over the years, presence of the bell, conservation status, etc.. Many stone churches have been documented in the Prut-Dniester territory during the last years, including the two one in the village Pohoarna, and the one in Cobâlnea, Șoldănești district.

List of Illustrations:

- Fig. 1. Type of church with belfry built separately. Façade of the Pohoarna church, scale; Facade Pohoarna church.
- Fig. 2. Façade of the Pohoarna church.
- Fig. 3. Façade of the Pohoarna church.
- Fig. 4. The Pohoarna church.
- Fig. 5. Plan of the church in Pohoarna: ground floor plan.
- Fig. 6. Belfry tower and entry in the church yard of the Pohoarna church. Pohoarna church, general view.
- Fig. 7. Funeral monuments of the founders, located in the eastern side of the Pohoarna church yard.
- Fig. 8. Tombstone of *schimonabia* Viniadicta and the related inscription. Sides of the funeral monument to the honor of the heroes deceased during World War I.

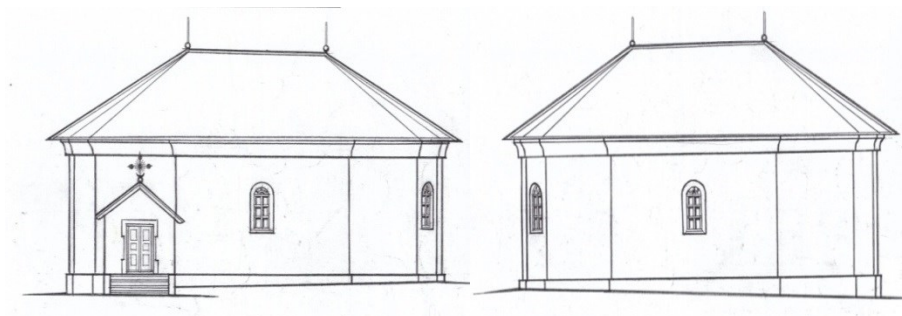


Fig. 1.
Tipul de biserică cu clopotnița construită separat.
Fațadele bisericii din Pohoarna

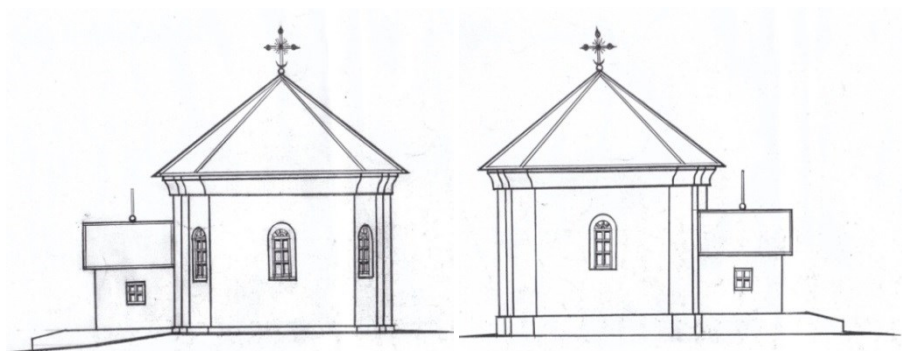


Fig. 2, 3.
Fațadele bisericii din Pohoarna



Fig. 4.
Biserica din Pohoarna

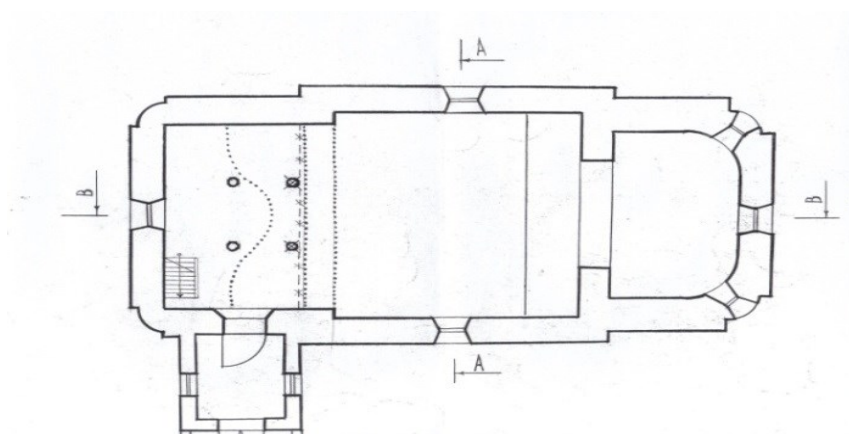


Fig. 5.
Planul bisericii din Pohoarna: plan parter

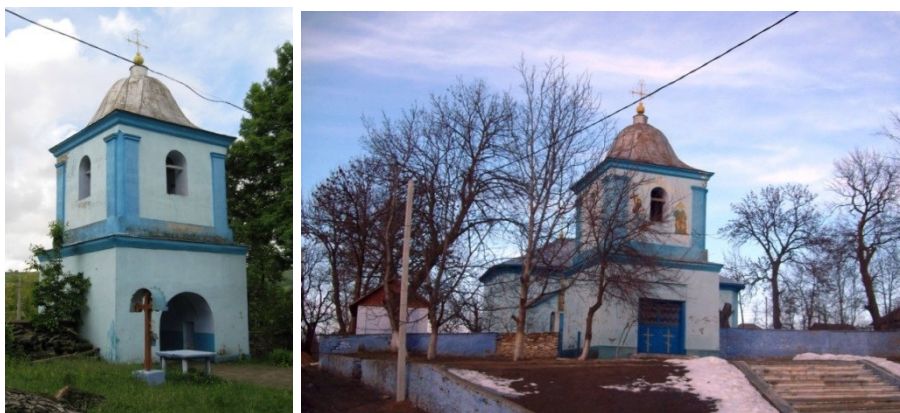


Fig. 6.
Turnul-clopotniță și intrarea în curtea bisericii din Pohoarna
Biserica de la Pohoarna. Vedere generală



Fig. 7.
Monumente funerare ale ctitorilor, aflate în curte,
în partea de est a bisericii de la Pohoarna



Fig. 8.

Piatra funerară cu inscripție a schimonahiei Viniadicta.
Laturile monumentului funerar în cinstea eroilor căzuți în Primul Război Mondial