

ELEMENTE DE ARTĂ DIN SECOLUL AL XVII-LEA DIN MONUMENTUL DE ARHITECTURĂ DE LA PĂUȘEȘTI

Nușa Suhar

Într-o vale domoală, înconjurată de dealuri joase, se află biserica de lemn „Sf. Gheorghe”, biserică de cimitir, mărturie rămasă din vechea așezare a satului Păușești, comuna Dumesti, județul Iași.

Documentele vremii¹ ne arată că în anul 1426, Alexandru Voievod întărește fiilor lui Ștefan Stravici, Toader și Petru, satele tatălui lor, trei sate de la „Cirlițătură”. Boierii proprietari ai acestor așezări erau: Șerba Păușescul și Lazar, Neag Bărbosul și Dragomir Hasnaș. De la numele primului proprietar, Șerba Păușescul, satul împrumută numele de Păușești, nume care va rămâne pînă în zilele noastre. În decursul timpului mai apare pomenit în 1545 la 4 aprilie, ca aparținînd lui Ieremie Homelnic, cumpărat de la Șteful Buceașchi, la 1547, ca loc aparținînd lui Nicoară, paharnicul doamnei², în 1607 cumpărat de vătaful Toader Dragotă³ și în 1667 primit de zestre de Ioan Racoviță paharnic⁴.

În secolul al XVIII-lea satul își mută reședința, singura mărturie a vechii așezări fiind biseriцу de lemn, construită în 1643 la dorința boierului Ieremia Murguleț, proprietarul satului, probabil la acea vreme și a familiei sale (soția sa Candachia și fiica lor Biliușca) în timpul domniei înfloritoare a lui Vasile Lupu. Anul construcției bisericii „Sf. Gheorghe” sau „Biserica Veche”, cum mai este numită, 14 iulie 1643 apare în pisania de pe grinda de sub cornișă.

Monumentul în ansamblu, martor al unei epoci de înflorire artistică în Moldova veacului al XVII-lea, se remarcă prin armonia proporțiilor, prin frumusețea și originalitatea decorațiilor exterioare (briu cu denticuli, briu în torsadă, rozete) și prin modul de separare în interior a naosului de pronaos. La aceasta se adaugă catapeteasma pictată care, inițial, a aparținut altui spațiu, lucru relevat de faptul că în partea stîngă sînt tăiate în jumătate medalioanele cu apostoli pentru a putea fi adaptate spațiului. Pictura de pe catapeteasmă, într-o cromatică de roșu-albastru, cu numeroase intervenții grafice, cu o abundență de semne convenționale, la care se adaugă elemente originale ale reprezentărilor zoomorfe (păsări), este mai tîrzie datînd de la începutul secolului al XVIII-lea. Armonia în care se prezintă catapeteasma este completată de stilpișori în profil, cîndva pictați, acum acoperiți cu o singură culoare.

¹ Costăchescu M., *Documente moldovenești înainte de Ștefan cel Mare*, vol. 1, Ed. Viața Românească, Iași, 1931, p. 184.

² *Documente privind istoria României. Veac XVI. A Moldova*, vol. II, Ed. Academiei R.P.R., 1951, p. 551—552.

³ *Documente privind istoria României. Veac XVII. A Moldova*, vol. III, Ed. Academiei R.P.R., 1951, p. 82.

⁴ *Buletinul Comisiei Istorice*, nr. 8, p. 46.

Elementele cele mai importante din decorația interioară a bisericii sînt însă ușile împărătești care, datorită formei, culorii, sculpturii, sînt incontestabil din aceeași perioadă cu construcția bisericii. Forma ușilor este arhivolta în acoladă (fig. 1), motiv ce cunoaște o largă răspindire în cea de a doua jumătate a secolului al XVII-lea. De influență orientală, acest motiv va decora dealtfel numeroase fațade ale monumentelor vremii.

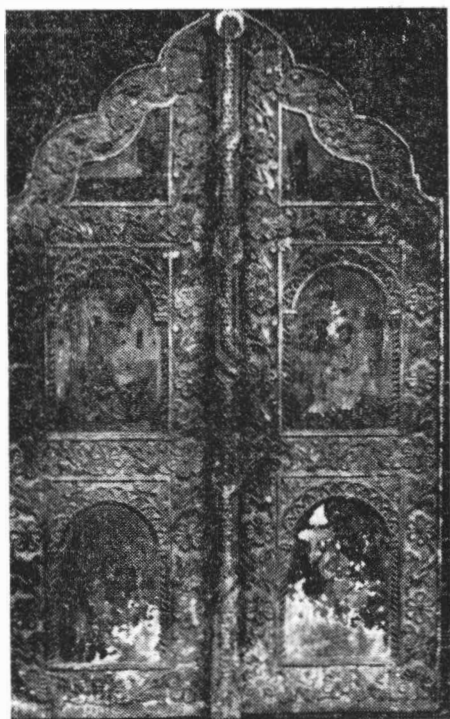


Fig. 1



Fig. 2

Chenarul decorativ ce încadrează scenele pictate este sculptat, două fiind elementele reprezentate stilizat: crinul și floarea cu 6 petale (fig. 1). Minuțios sculptate, într-o armonie cromatică de roșu și verde, motivele vegetale creează impresia unei fluidități ce impresionează privirea (fig. 2). Bagheta ce încadrează scena Bunei Vestiri repetă forma acoladei de data aceasta concavă.

Scenele cu evangheliști sînt încadrate cu baghete de formă dreptunghiulară, cu arc în plin-cintru, decorate cu arce de cerc intersectate și colonete întruchipînd frînghia răsucită (fig. 3). La colțurile chenarului se repetă motivul crinului stilizat.

Elementul ce susține afirmația că ușile împărătești datează din anul construcției bisericii, 1643, este decorația marginală a ușilor, un briu în torsadă cu rozete decorative din loc în loc (fig. 4), care decorează și exteriorul bisericii și se înalță în dreptul ușii de intrare. Motivul solzilor de pește săpat pe briu este de proveniență orientală și îl întîlnim pe colonetele ocnitelor de la Trei Ierarhi.

Aceleași motive florale și briul în torsadă împodobesc piatra de mormînt aflată în biserică, făcută în 1654, pentru Biliușca, fiica lui Ieremia Murguleș.

Dintre reprezentările pictate, ce urmăresc în mare parte linia tradiției bizantine, cel mai bine s-a păstrat scena Bunei Vestiri (fig. 5). O gamă sobră îmbracă forma personajelor: fond ocru-galben, pămînt verde-brun, veșmint și maforion roșu. Deși schematică, mișcarea arhanghelului Gavriil (fig. 6) este plină de grație, aeriană și decorativă. Sublinierile grafice cu negru, măresc impresia decorativului spontan.

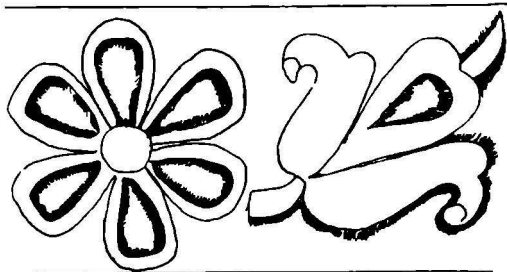


Fig. a

Fig. a



Fig. 3

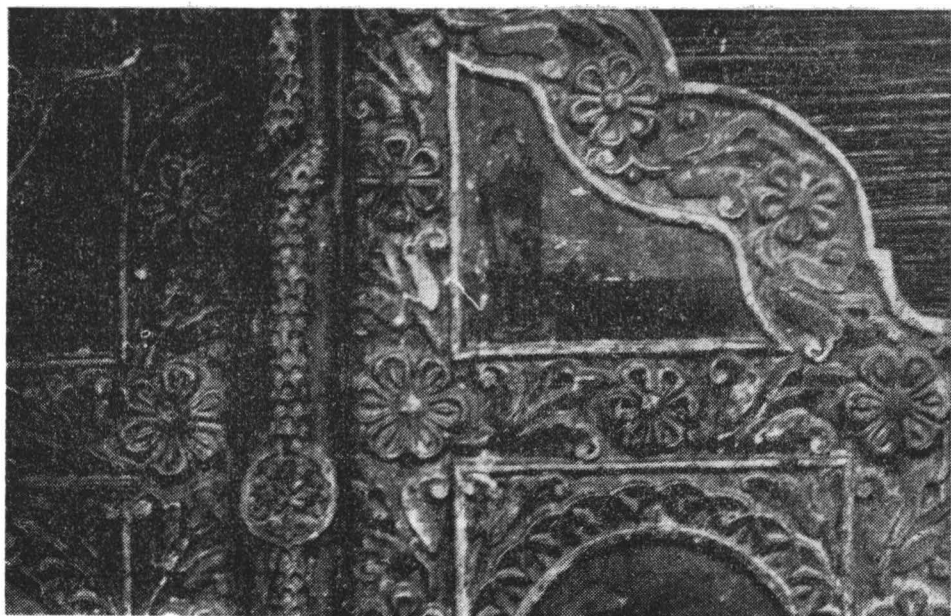


Fig. 4

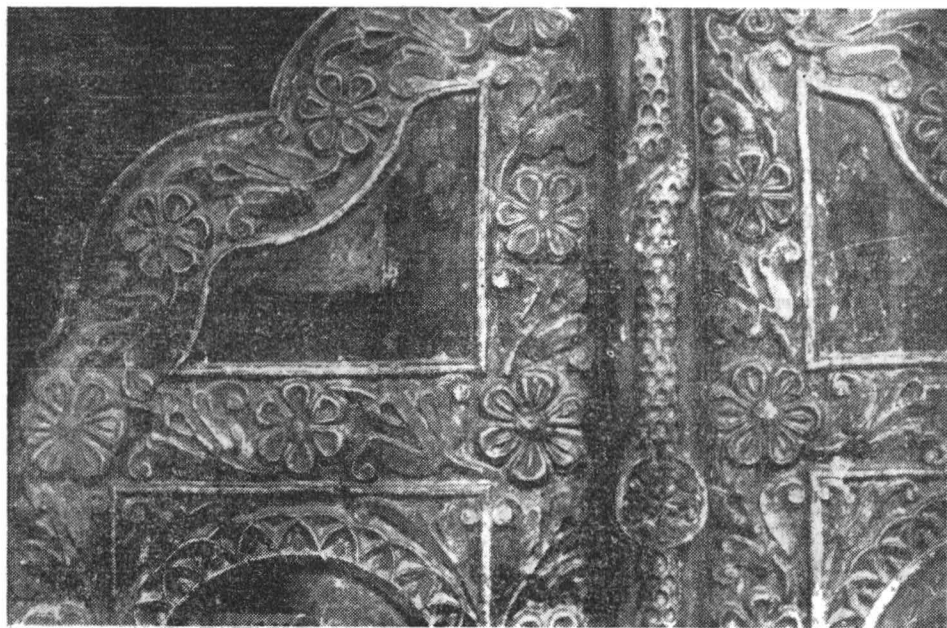


Fig. 5

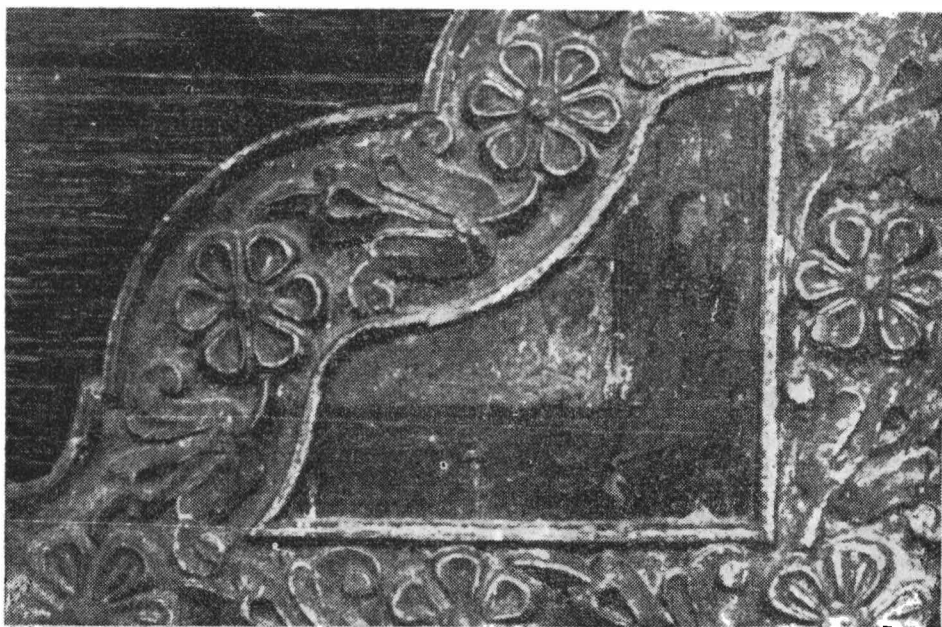


Fig. 6

Cei patru evangheliști (Ioan, Marcu, Matei, Luca) pierd din reprezentarea statuară, câștigând în schimb valoare, prin tehnica miniaturală de redare a detaliilor de costum, a chipurilor, a arhitecturii convenționale în care se sugerează adâncimea spațiului sau unele construcții ale vremii (fig. 1, 3). Culoarele roșu, verde pământ, ocru, sunt dispuse în proporții bine calculate, mărind astfel impresia unității de valoare, creată deja de bogăția sculpturii de pe chenar. Ușile împărătești sunt din lemn de stejar, dintr-un singur blat, cu dimensiuni de 71/135 cm terminate cu o cruce din lemn bogat ornamentată. Pictura ușilor împărătești este mai bine păstrată în partea superioară, la registrele inferioare întîlnindu-se exfolieri pînă la lemn (fig. 1).

Este evident prin descrierea acestor elemente de artă de la biserica de lemn „Sf. Gheorghe” din Păușești, că artiștii veacului al XVII-lea, cu predilecție cei care au lucrat în Moldova sub protecția binefăcătoare pentru artă a domnitorului Vasile Lupu, au acordat o atenție mai mare fondului și mai ales cadrului sculptat al picturii. Bogăția ramei sculptate descrise mai sus se încadrează în tendința generală a veacului, ce acordă sculpturii, fastului decorativ, rolul principal.

Este impresionantă, într-un loc aproape izolat, imaginea micii biserici de lemn, cu bogăția ei de ornamente exterioare și interioare, ce sunt mărturia unui veac de mari creații artistice.

ÉLÉMENTS D'ART DU XVII-E SIÈCLE DU MONUMENT D'ARCHITECTURE DE PĂUȘEȘTI

R é s u m é

Près d'Iassy, la capitale de la Moldavie, centre de la vie religieuse de tout ce territoire, à Păușești, se trouve un monument de XVII-e siècle. La peinture sur bois est remarquable par ses éléments décoratifs. Les éléments plus souvent rencontrés sont : les cordons tressés, les rosaces ainsi que les motifs végétaux (fleurs). Les éléments végétaux sont disposés en marge, comme un cadre de tableau. On remarque les couleurs rouge et vert, le décorativisme, trait caractéristique à l'époque de Vasile Lupu, en général.