

NECROPOLA DE INCINERAȚIE ÎN URNE DE LA TURIA JUDEȚUL COVASNA

La Turia au fost cercetate 26 de morminte de incinerare în urnă, care, pe baza inventarului, sunt atribuite unei perioade ce probabil se încadrează în Bronzul târziu - Hallstatt-ul timpuriu.

Pe teritoriul comunei Turia, jud. Covasna, între anii 1981-1988, au fost executate săpături arheologice sistematice și au fost descoperite așezări din următoarele culturi: cultura Criș-Starčevo, cultura cu ceramică liniară, cultura Boian, cultura Precucuteni, cultura Ariușd din neolitic, apoi cultura Coțofeni din epoca de tranziție, cultura Schneckenberg din epoca bronzului, un bordei din epoca bronzului mijlociu, care pe baza materialului ceramic se încadrează în ultima fază a culturii Wietenberg¹, din prima vârstă a fierului (Hallstatt), din a doua vârstă a fierului, La Tène-ul dacic și o așezare din feudalismul timpuriu, sec. XII-XIII.

În afară de acestea, au mai fost descoperite două morminte izolate; primul a fost un "*Kistengrab*" din cultura Schneckenberg, iar al doilea un mormânt de incinerare în urnă, care aparține epocii bronzului târziu.

Cadrul geografic

Un teren plat, traversat de un pârau cu maluri înalte și abrupte, a oferit condiții favorabile pentru stabilirea omului în aceste locuri, din cele mai vechi timpuri. Ambele maluri ale pârauului Turia, care traversează comuna, au fost locuite din neolitic. Malul stâng al pârauului, care este mai ridicat și formează un platou vast, cu orientare sudică și care se întinde până la marginea comunei Sânzieni, a fost mai bogat în așezări. Pe această terasă plată, ridicată, folosită ca teren agricol și care poartă toponimul de "Județ - Vármegye", a fost descoperită în anul 1988 o necropolă de incinerare în urne.

Malul ridicat al pârauului Turia este traversat în direcția est-vest de un drum de țară, care duce la Sânzieni (fig. 1). În cursul cercetărilor de suprafață, pe partea stângă a drumului, au fost adunate, din arătură, mai multe fragmente ceramice aparținând culturii Boian. Pe acest loc, la 10 m nord de drum, paralel cu pâraul, în direcția est-vest, a fost săpat un șanț de verificare, lung de 8 m (S.I), din care nu a rezultat nici un strat de cultură; au fost găsite numai fragmente ceramice răzlețe, aparținând culturii Boian (fig. 2). Șanțul prezintă următoarea stratigrafie: sub humusul gros de 0,15-0,20 m este un strat de lut galben, gros de 0,30 m, urmat de un strat de tuf vulcanic, care s-a depus în urma erupției vulcanului în al cărui crater s-a format lacul Sfânta Ana.

Perpendicular pe latura sudică a șanțului nr. 1, pe la mijlocul lui, a fost executat un alt șanț (S.II), lung de 10 m, în care, la o adâncime de 0,40 m, au fost descoperite trei morminte de incinerare în urne din epoca bronzului (M.1-3). Pe latura vestică a șanțului nr. II (S.II) a fost deschisă o casetă (C. 1) cu dimensiunile de 5x5 m, în care au fost descoperite încă trei urne funerare (M. 4, 5, 7). Pe latura vestică a casetei nr. 1 (C. 1), a fost săpat șanțul nr. III (S.III), lung de 16 m, în care a fost găsită o singură urnă (M. 6), iar în rest, numai fragmente de vase aparținând culturii Boian și Ariușd. Pe latura estică a șanțului nr. II (S.II), au mai fost săpate două casete cu dimensiunile de 5x5 m (C. 2-3), în care au fost descoperite alte unsprezece morminte cu treisprezece urne funerare (M. 8-18). Spre est, terenul a mai fost cercetat cu încă patru casete cu dimensiunile de 2,5x2,5 m (C. 4-7), dintre care numai într-o singură casetă, în cea sud-vestică, au fost găsite încă două morminte (M. 19-20). Pe latura sudică a casetelor, au mai fost deschise trei casete mici cu dimensiunile de 2,5x2,5 m (C. 8-10), în care au fost găsite mormintele nr. 21 și 22. Spre est, terenul a mai fost cercetat cu încă un șanț, săpat pe drumul de țară (S.IV), în care au mai fost găsite încă trei morminte deranjate (M. 23-25) (fig. 3).

Descrierea mormintelor

1.M.1 Vas făcut din pastă cu nisip fin, ars la negru, cu gură largă, buză dreaptă, care este decorată cu linii largi oblice, ce cuprind două triunghiuri cu vârful în sus sau în jos. Vasul are gât cilindric, pe umăr decorat cu un șanțuleț de jur împrejur, urmat de două șiruri de alveole. Pântecul este decorat cu caneluri late, oblice, sub care sunt două butoane, care se prezintă ca două urechiușe neperforate. Corpul bombat se sebițiază spre fund. În vas erau oase umane carbonizate, fără alt inventar. Dimensiunile vasului: înălțimea 20 cm, diametrul fundului 10 cm, diametrul gurii 14 cm. Groapa: adâncime 40 cm, diametrul 60 cm.

Urna a avut și un capac, un vas făcut din pastă amestecată cu nisip fin, ars în culoare sur închisă-brună, buza răsfrântă în afară, pântec bombat, fund plat, pe umăr, jur împrejur un șir de alveole, urmat de caneluri diagonale late, pornite dintr-o alveolă. Vasul are înălțimea de 25 cm, diametrul gurii 15 cm, diametrul fundului 11 cm, pl. XI/4.

2.M.2 S-a păstrat numai fundul vasului, restul fiind distrus de fierul plugului. Fragmentele ceramice păstrate arată că a fost un vas de culoare sură, fără decor, cu fundul destul de larg. Mormântul a avut probabil și un capac, un alt vas, care a fost confecționat din pastă mai puțin amestecată cu nisip. În urnă au fost găsite oasele carbonizate ale înhumatului, fără alt inventar. Groapa avea adâncimea de 40 cm, diametrul de 60 cm.

3.M.3 Urnă de culoare neagră, fără decor, cu pântec bombat, partea de sus lipsește, mormântul fiind deranjat de fierul plugului. Peretele vasului are diametrul de 0,3 cm, înălțimea păstrată de 21 cm, diametrul fundului de 11 cm. În vas erau oasele carbonizate ale înhumatului, fără alt inventar. Mormântul a avut adâncimea de 35 cm, diametrul gropii circulare fiind de 60 cm (pl. III/2; V/2).

4.M.4 Vas mare din pastă amestecată cu nisip ars, de culoare brun-neagră, cu pântec puternic bombat, pe umăr decorat cu proeminențe rotunde, pe gât un șir de alveole, pe pântec două toarte în bandă. Vasul are înălțimea de cca 35-40 cm, diametrul pântecului 35 cm, diametrul fundului 13 cm (pl. XI/1). Lângă oasele carbonizate ale înhumatului, mormântul a avut în inventar și un mic topor din piatră de culoare albă, foarte moale, fără gaură de înmănușare. Toporul are lungimea de 6,5 cm, lățimea de 1,5-2,4 cm, iar grosimea de 0,6 cm. Groapa circulară a mormântului a avut adâncimea de 46 cm, diametrul de 80 cm.

5.M.5 Urnă - făcută din pastă amestecată cu nisip - cu pântec bombat, ars, în culoare cenușie, decorat pe umăr cu triunghiuri cu vârful în sus și în jos alternativ. Un triunghi e gol, sus în vârf se termină într-o proeminență. La mijlocul triunghiului gol cu vârf în jos vertical e un șir de alveole. Buza vasului lipsește. Înălțimea păstrată 22 cm, diametrul fundului 10 cm (pl. XI/2). Groapa circulară în care a fost găsit vasul a avut adâncimea de 0,50 m și diametrul de 0,60 m.

6.M.6 Mormântul este format dintr-o urnă de culoare neagră, parțial păstrată. Fragmentele ceramice sunt dintr-un vas din pastă cu nisip, cu peretele gros de 1 cm (pl. IX/16). Din capac s-au păstrat numai câteva fragmente de culoare cărămizie. În urnă s-au păstrat oasele calcinate ale înhumatului și un idol fragmentar. Idolul făcut din lut ars la roșu are înălțimea de 7 cm și reprezintă un bărbat. Îi lipsește capul și brațele, la brâu buricul iese în relief, are suprafața netedă și este finisat cu măiestrie artistică (pl. VIII/4-5). Groapa circulară a avut adâncimea de 35 cm, diametrul de 50 cm².

7.M.7 Mormântul deranjat de fierul plugului; s-au păstrat numai oasele calcinate și groapa circulară, urna probabil lipsește. Mormântul este fără inventar. Adâncimea 28 cm, diametrul 45 cm.

8.M.8 Mormânt deranjat de fierul plugului; s-a păstrat numai partea de jos a vasului, care are culoarea neagră și este nedecorată. Înăuntru erau oasele carbonizate ale înhumatului, fără alt inventar. Groapa a avut adâncimea de 40 cm, diametrul de 60 cm.

9.M.9 Urnă făcută din pastă amestecată cu nisip fin, ars în brun închis, buza răsfrântă în afară între gât și umăr un șantuleț, pe pântec decorat cu caneluri late în formă de spic, pe partea de jos a pântecului opus așezate două butoane lunguiețe. Vasul are înălțimea de 25 cm, diametrul gurii 19 cm, diametrul fundului 10 cm (pl. XI/3). Înăuntru erau oasele carbonizate ale înhumatului, fără alt inventar. Groapa circulară a avut adâncimea de 0,45 m, diametrul de 0,61 m.

10.M.10 Mormânt triplu, format din trei urne funerare, după cum urmează:

M.10/a Urnă făcută din pastă bine arsă în culoare neagră-sură, amestecată cu nisip fin, gură largă, răsfrântă în afară, pe umăr un șir de alveole, urmat de o bandă de caneluri late, oblice, după care urmează o bandă cu triunghiuri umplute cu caneluri oblice cu vârf în sus, între ele triunghiuri cu vârf în jos, alternativ, unul gol, la celălalt, la mijloc, o linie formată din alveole, închide banda un șir de alveole și urmează o altă bandă umplută cu triunghiuri orizontale, formate din caneluri. Mai jos este un șir de urechiușe, câte una, câte două, neperforate. Urna conținea oasele carbonizate ale înhumatului. Înălțimea 27 cm, diametrul gurii 15 cm, diametrul fundului 10 cm (pl. III/5; V/5).

În urnă a fost un vas mai mic, făcut din pastă fină, amestecată cu nisip fin de culoare neagră, cu gură largă, margine dreaptă, pântec bombat, decorat cu două butoane plate, circulare. Buza vasului are, în două puncte opuse, marginea ridicată. Înălțimea 11,5 cm, diametrul gurii 12 cm, diametrul fundului 8 cm (pl. V/6).

M.10/b Urnă cu gură largă, cu margine dreaptă și îngroșată ca un guler, răsfrântă în afară, făcută din pastă cu nisip fin, arsă cărămiziu-închis, pe umăr cu un șir de alveole mari, pântec bombat, nedecorat, spre

fund subțiat, prevăzut cu două butoane plate - lunguițe. Vasul are înălțimea de 24 cm, diametrul gurii de 14,5 cm, iar diametrul fundului de 10 cm (pl. III/3; V/3).

În urnă a fost așezat un vas mic, confecționat din pastă amestecată cu nisip, ars în culoarea cărămizie, cu peretele gros de 1 cm, buză largă și dreaptă, corp globular, jumătatea laturii spre fund îi lipsește. Vasul are înălțimea de 7 cm, iar diametrul gurii este de 7 cm (pl. V/4).

M.10/c Un vas mic din pastă amestecată cu nisip, cu boabe mari, arsă negru-cărămiziu. S-au păstrat numai câteva fragmente neîntregibile. Acest mormânt triplu a fost așezat într-o groapă circulară cu adâncimea de 38-48 cm, iar diametrul de 1 m (pl. I/4; IX/2).

11.M.11 Vas mic, cu gură largă, margine dreaptă, făcută din pastă cu mult nisip, ars negru, pântecul bombat este decorat cu 2 butoane rotunde, plate. Înăuntru erau multe oase carbonizate. Vasul are înălțimea de 11,5 cm, diametrul gurii de 13 cm, diametrul fundului de 8 cm (pl. III/6; V/7).

Urna a fost acoperită cu un capac, reprezentat de un vas mare, din pastă cu nisip ars negru-cărămiziu, buza puțin evazată, fără decor. Numai pe pântec a avut o toartă de bandă. Vasul a avut fund plat și este neîntregibil, mormântul fiind deranjat de fierul plugului. Groapa circulară a avut adâncimea de 42 cm, iar diametrul de 60 cm.

12.M.12 Urnă funerară făcută din pastă cu nisip, arsă brun-negru, cu buza răsfrântă în afară, pe umăr decorată cu 2 butoane rotunde, pe pântec spre fund cu 2 butoane plate, lunguițe. Mormântul a fost fără alt inventar, înăuntru fiind numai oasele carbonizate ale înhumatului. Groapa circulară a avut adâncimea de 41 cm, diametrul de 65 cm (pl. III/7; VI/1).

13.M.13 Mormânt deranjat de fierul plugului. S-a păstrat numai fundul plat al vasului și un strat subțire de oase carbonizate. Groapa circulară a avut adâncimea de 28 cm, iar diametrul de 40 cm.

14.M.14 Mormânt deranjat de fierul plugului. S-a păstrat numai partea de jos a urnei și puține oase carbonizate. Groapa circulară a avut adâncimea de 44 cm, diametrul de 50 cm.

15.M.15 Urnă cu capac. Capacul are formă de sac, de culoare sură, fără decor. Urna așezată dedesubt, este făcută din pastă amestecată cu nisip fin, arsă negru, cu buza răsfrântă în afară, pe umăr are un șanțuleț și un șir de alveole de jur împrejur. Vasul are pântec bombat, care spre fund se subțiază și este decorat cu două butoane lunguițe, încovoiate la mijloc. Urna era plină de oase carbonizate, fără alt inventar. Vasul are înălțimea de 22,5 cm, diametrul gurii de 16 cm, iar al fundului de 10 cm (pl. IV/1; VI/2). Groapa circulară a avut adâncimea de 60 cm, iar diametrul de 65 cm (pl. II/1).

16.M.16 Urnă cu capac. Capacul este făcut din pastă cu nisip, ars negru-cărămiziu, cu gura largă, marginea buzei fiind decorată cu alveole, iar pe pântecul bombat, spre fund cu două butoane lunguițe. Vasul are înălțimea de 25 cm, diametrul gurii de 22 cm, iar diametrul fundului de 10 cm (pl. VI/3).

Urna era făcută din pastă cu nisip, ars sur-negru, la umăr, de jur împrejur este un brâu în relief. Vasul este fragmentar. Înăuntru erau oasele carbonizate ale înhumatului, fără alt inventar. Groapa circulară a avut adâncimea de 38 cm, diametrul de 55 cm.

17.M.17 Urnă cu capac. Capacul are gură largă, corp zvelt și fund plat. Marginea buzei este decorată cu alveole. Este făcută din pastă de culoare sură și a fost așezată cu fundul în sus (pl. VI/4). Dedesubt a fost o urnă de culoare neagră, cu pântec bombat, gât subțire, buza evazată iar înăuntru, în afară de oasele calcinate ale înhumatului, nici un alt inventar. Groapa circulară a avut adâncimea de 40 cm, iar diametrul de 60 cm.

18.M.18 Urnă cu capac. Capacul este un vas făcut din pastă amestecată cu nisip fin, arsă în culoare galben închis, cu gură largă, răsfrântă în afară. Fundul capacului lipsește, mormântul fiind deranjat de fierul plugului. Diametrul gurii capacului este de 19,5 cm (pl. IX/4).

Urna este făcută din pastă fină, de culoare neagră, cu pântec bombat, gât cilindric, margine dreaptă. Înăuntru erau oasele carbonizate ale înhumatului, fără alt inventar. Groapa circulară a avut adâncimea de 40 cm, diametrul de 50 cm (pl. IV/3; VII/1).

19.M.19 Urnă cu capac. Capacul așezat cu fundul în sus este deranjat de fierul plugului. S-a păstrat fragmentar. Este făcut din pastă cu mult nisip și este ars în culoare sură. Are gura largă și dreaptă, fără decor.

Urna este făcută din pastă bine arsă în culoare neagră, amestecată cu nisip fin, are gură largă, buza răsfrântă în afară, gât cilindric. Pe umăr este decorată cu un șir de alveole, urmat de o bandă de caneluri late oblice, după care urmează o bandă cu triunghiuri umplute cu caneluri oblice cu vârf în sus, între ele triunghiuri cu vârf în jos, alternativ, unul gol, iar la celălalt la mijloc o linie formată din alveole. Închide banda un șir de alveole, după care urmează o altă bandă umplută cu triunghiuri orizontale, formate din caneluri. Mai jos, spre

fund este un șir de urechiușe, câte una, câte două, toate neperforate. În urnă erau oase carbonizate, fără alt inventar. Groapa circulară a avut adâncimea de 40 cm, diametrul de 55 cm (pl. X/1).

20.M.20 Urnă cu capac. Capacul este un vas mare, din pastă cu nisip, arsă în culoare galben-cărămiziu, cu buză dreaptă, îngroșată spre exterior, cu pântec bombat, care spre fund se subțiază și este prevăzut cu 4 butoane plate. Are înălțimea de 20 cm, diametrul gurii de 37 cm, diametrul fundului de 7 cm (pl. IV/4; VII/2; IX/5).

Urna este făcută din pastă cu nisip, arsă de culoare neagră, buza răsfântă în afară, cu pântec bombat, spre fund se subțiază. Are înălțimea de 22 cm, diametrul gurii este de 7,5 cm, iar diametrul fundului de 10 cm (pl. IV/5; VII/4). Înăuntru a fost plin cu oseminte carbonizate, fără alt inventar. Groapa circulară a avut adâncimea de 40 cm, diametrul de 50 cm.

21.M.21 O urnă mică, întreagă, făcută din pastă cu nisip, arsă brun închis, cu gura largă, pe umăr are un șanțuleț de jur împrejur, prevăzut cu patru butonașe perforate orizontal, iar pe pântec este decorat cu linii oblice, care formează caneluri. Corpul este globular, iar pe fund are patru piciorușe. Vasul are înălțimea de 8 cm, iar diametrul gurii de 4 cm (pl. IV/6; VII/3). Înăuntru erau câteva oase carbonizate, foarte sfărmate, fiind vorba probabil de un mormânt de copil, fără alt inventar. Groapa circulară a avut adâncimea de 35 cm, iar diametrul de 40 cm.

22.M.22 Mormânt deranjat de fierul plugului. S-a păstrat numai fundul vasului și un strat subțire de oase carbonizate, fără alt inventar. Groapa circulară a avut adâncimea de 30 cm, iar diametrul de 40 cm.

23.M.23 Mormânt deranjat, format dintr-un singur vas, făcut din pastă fină, arsă în culoare brună, fără decor. Înăuntru puține oase carbonizate. Fără alt inventar. Groapa circulară a avut adâncimea de 60 cm, iar diametrul de 40 cm.

24.M.24 Mormânt deranjat, format dintr-un singur vas, cu toartă de bandă, fără decor. Înăuntru puține oase carbonizate. Groapa circulară a avut adâncimea de 30 cm, iar diametrul de 40 cm. Mormântul a fost fără alt inventar.

25.M.25 Mormânt deranjat de fierul plugului. S-au păstrat numai câteva fragmente ceramice și puține oase carbonizate, fără alt inventar (pl. IX/3). Groapa circulară a avut adâncimea de 30 cm, iar diametrul de 40 cm.

26.M.26 La o distanță de cca 300 m vest de necropolă a fost descoperit un mormânt izolat. Urna este făcută din pastă bună, cu nisip fin, arsă negru. Buza evazată la margine este decorată cu mici cercuri imprimate, gât cilindric, pe umăr este un șir de cerculețe, iar pe pântec are caneluri late, oblice. Înăuntru erau oasele calcinate ale înhumatului (pl. VIII/1). Ca inventar a fost găsit un mic toporaș plat, cu gaură de înmănușare (pl. VIII/2). Urna a fost acoperită cu o lespede de piatră și avea înălțimea de 25 cm, diametrul gurii 20 cm, iar diametrul fundului de 10 cm.

x x

x

Necropola de incinerare în urne de la Turia a fost situată la marginea unui platou, care cu timpul a devenit povârnos, stratul de pământ de sus fiind spălat spre valea pârâului. Din această cauză, multe urne au fost aproape de suprafața pământului. La această eroziune a mai contribuit și cultivarea pământului, chiar din epoca feudalismului timpuriu, fapt dovedit de un pinten cu roțiță, din sec. XIII-XIV, care a fost găsit cu ocazia săpăturilor, la o adâncime de 30 cm. După cum se vede și pe planul de situație al cercetărilor, necropola s-a extins spre sud mai mult, unde terenul este în pantă și mai aproape de pârâu.

Resturile celor incinerate, cenușa, oase carbonizate rămase după incinerare, au fost așezate în urne și în cele mai multe cazuri acoperite cu un alt vas, folosit drept capac. Arderea cadavrelor nu s-a făcut în acest loc, ci undeva în altă parte, fiindcă pe teritoriul cercetat al necropolei nu au fost găsite nici urmele unui rug, nici locul sacru al arderii. Resturile incinerării au fost adunate și așezate în urne, care au fost depuse în gropi circulare, simple, fără să fi fost protejate de pietre. Îngroparea urnelor s-a făcut la întâmplare, fără nici o ordine, excepție făcând mormântul nr. 10, în care au fost îngropate trei urne la un loc, toate cu resturi de incinerare (pl. I/4). În total, au fost dezvelite 26 de morminte, din care 25 în cadrul necropolei, iar mormântul nr. 26 la o distanță de 300 m vest de celelalte. În cele 26 de morminte au fost găsite 28 de urne funerare. În cele mai multe cazuri urnele au fost acoperite cu un alt vas folosit drept capac. În cazul mormântului nr. 10, urnele 10/a și 10/b, au fost așezate într-un alt vas. În urne, sau lângă ele, nu s-a găsit nici un fel de inventar, cu excepția mormintelor nr. 4 și nr. 6. În urna mormântului nr. 4, printre oase carbonizate, a fost găsit un mic toporaș plat, fără gaură de înmănușare, confecționat din opal alb. În urna mormântului nr. 6, printre resturile incinerării, a fost găsit un idol plat, fragmentar, de sex masculin (pl. VIII/4-5). Nu a fost găsit nici un obiect din metal, în morminte; în afară de urne nu întâlnim nici un fel de alt inventar funerar. Din cauza terenului

deranjat de fierul plugului, puține morminte s-au păstrat intacte, așa încât nu s-a putut stabili numărul urnelor care au fost acoperite cu capac. Vasele descoperite au fost în stare destul de răvășită, astfel că numai un număr de 18 au fost întregibile.

Ceramica. Cea mai mare parte a vaselor sunt de factură fină, în pastă au folosit ca degresant nisip fin, cu boabe mici, albe, pasta fiind arsă bine în culoare neagră, brună sau sură. Au forme variate și în bună parte sunt și ornamentate. Tipul dominant este vasul mare cu buza răsfrântă lat în afară, cu gât cilindric, cu umăr și pântec bombat, bine dezvoltat, cu fund plat. Unele urne sunt decorate pe umăr cu caneluri late, oblice (M.1, 21, 26), sau cu triunghiuri umplute cu caneluri oblice și cu șiruri de alveole. Pe pântec sunt prevăzute cu butoane plat-lunguiețe, sau cu urechiușe mici, neperforate (M. 10/a). Din acest tip de vas, unele, care au culoare neagră fără luciu, sunt nedecorate (M. 20). Un alt tip de vas, frecvent întâlnit, este făcut din pastă arsă brună sau sură, cu margine îngroșată, cu corp zvelt, decorat pe umăr cu un șir de alveole de jur împrejur și cu butoane late (M.10/b; 15), sau nedecorat (M.18; pl. VII/1). Vasele care au gură largă și sunt decorate pe buză cu alveole, au pe partea de jos a corpului butoane plate (M.16) sau sunt fără butoane (M. 17). Unele vase de acest tip sunt fără decor de alveole, ornamentate însă cu proeminențe rotunde pe umăr și cu butoane plate pe pântec (M.12). Din grupa vaselor mari face parte o strachină cu gură largă, cu marginea buzei îngroșată, pe pântec decorată cu butoane plate (M.20). Vasele cel mai bogat ornamentate sunt urna "a" din mormântul nr. 10 și urna mormântului nr. 19. Sunt făcute din pastă bine arsă în culoare neagră, amestecată cu nisip fin. Au gură largă, buză răsfrântă în afară și gât cilindric. Pe umăr au un șir de alveole, urmat de o bandă de caneluri late, oblice, după care urmează o bandă cu triunghiuri umplute cu caneluri oblice, cu vârful în sus, între ele triunghiuri cu vârful în jos, alternativ, unul gol, iar celălalt la mijloc are o linie formată din alveole. Închide banda un șir de alveole, după care urmează o altă bandă, umplută cu triunghiuri orizontale, formate din caneluri. Spre fund se află un șir de urechiușe, câte una, câte două, toate neperforate.

În afară de aceste vase mari au mai fost găsite și vase mici, cu gură largă, cu buză dreaptă, cu corp zvelt (M.10/b) sau cu pântec bombat, cu proeminențe rotunde (M.11), sau fără decor, (M.10/a). Un mic vas cu margine dreaptă, pe umăr este prevăzut cu patru urechiușe perforate orizontal, pe pântec are caneluri late, oblice, iar pe fund are 4 piciorușe (M.21). Unele vase care au fost fragmentare au avut buză dreaptă, toate în bandă, care pornesc din umăr, cu corp zvelt și fundul plat. Acest tip de vas este cunoscut din așezarea din epoca bronzului târziu de la Ozun (pl. VIII/3) care este contemporană cu necropola de la Turia.

În lipsa altor elemente, cum ar fi obiecte din metal, încadrarea cronologică a necropolei o vom face pe baza materialului ceramic descoperit. După forme și decor, vasele au un aspect al epocii bronzului târziu și începutul primei vârste a fierului (Hallstatt A), material ceramic, care deocamdată este necunoscut în sud-estul Transilvaniei din așezări și necropole.

Vasele mari, cu buza răsfrântă în afară, cu gât cilindric, cu pântec bombat (M.1, 10/a, 15, 20), sunt cunoscute din așezările culturii Wietenberg de la Sighișoara¹, de la Derșida⁴, dar sunt frecvente și la Reci³, din Hallstatt. Vasul cu corp zvelt (M.3) este cunoscut din cultura mormintelor tumulare de la Sânzieni⁶, din Ungaria de la Battonya⁷ și de la Ózd-Köälja⁸, toate din cultura mormintelor tumulare și din cultura câmpurilor de urne, dar și din cultura Wietenberg de la Derșida⁹, din Transilvania. Vasul cu gură largă, cu corp zvelt, pe umăr decorat cu un șir de alveole este cunoscut tot din aria de răspândire a culturii mormintelor tumulare¹⁰. Decorul cu un șir de alveole pe marginea buzei vasului este cunoscut din cultura Wietenberg, de la Derșida¹¹, din grupa Coslogeni¹² și de la Füzesabony¹³. Analogia pentru vasul mic, cu buza ridicată, se găsește în grupa Gáva-Holihady¹⁴, precum și pentru vasul cu buza dreaptă și prevăzută cu toartă, deasemenea și pentru vasul mic, cu peretele gros, cu gura dreaptă și prevăzut cu o proeminență rotundă¹⁵. Vasul mic, cu corp globular, cu buză dreaptă, prevăzut cu 4 urechiușe este cunoscut din așezarea culturii Wietenberg de la Sighișoara¹⁶, din cimitirul de incinerare de cultura Wietenberg de la Bistrița¹⁷, din epoca bronzului din Ungaria (Br. IV, Pákozdvár)¹⁸, dar și din prima vârstă a fierului (Hallstatt), din așezarea de la Reci¹⁹. Strachina cu gura largă și cu fund plat este cunoscută din epoca bronzului, din cultura Wietenberg de la Derșida²⁰, dar și din prima vârstă a fierului (Hallstatt), faza Reci²¹.

Materialul ceramic prezentat mai sus nu se încadrează în categoria ceramicii cunoscută din culturile din epoca bronzului târziu, ca faza târzie a culturii Wietenberg, cultura Noua și din faza de început a culturii Gáva²², sau din faza dezvoltată a Hallstatt-ului de la Reci sau Cernat. Sunt anumite forme de vase, caracteristice pentru cultura Wietenberg, ca vasul mare cu buza răsfrântă în afară lat, cu pântec bombat, sau vasul mic, cu patru urechiușe, care figurează în această cultură, dar acestea se găsesc și în așezarea hallstattiană de la Reci și în materialul culturii Val²³. Lipsesc însă vasele cu forme caracteristice pentru cultura Wietenberg, cum ar fi cana cu toartă, strachina cu patru colțuri și motivele de decor spiralice și meandrice²⁴.

Numai ritul de înmormântare prin incinerare, care se practică în Transilvania în epoca bronzului este caracteristic și pentru purtătorii culturii Wietenberg. În ceea ce privește cultura Noua, care este considerată ca o perioadă de tranziție la prima vârstă a fierului (Hallstatt), din epoca bronzului târziu, nu se poate lua în considerare. În Transilvania, în urma descoperirii așezării de la Nicoleni, s-a dovedit că la dezvoltarea acestei culturi a contribuit, în afara culturii Monteoru, și cultura Wietenberg²³.

Din materialul ceramic al necropolei de la Turia lipsesc vasele caracteristice pentru cultura Noua, ca de exemplu: vase în formă de sac, cești cu toarte cu butoni sau cu creste, iar ritul de înmormântare este cel al înhumăției²⁶.

Începutul primei vârste a fierului (Hallstatt) și în sud-estul Transilvaniei este reprezentat tot de cultura Gáva, cunoscută deocamdată dintr-o singură așezare, de la Sf. Gheorghe, care nu a fost cercetată sistematic. Au fost adunate de pe suprafața pământului fragmente ceramice caracteristice pentru această cultură. Nu se poate lua în considerare nici cultura Gáva, nici fazele I-II de la Reci, nici aspectul ceramicii de la Cernat. Faza Reci I-II este caracteristică prin vase cu gât cilindric, cu corp etajat și decor care nu se găsește în materialul necropolei de la Turia, cum ar fi marginea buzei fațetată la vase și brăul puternic reliefat.

Datorită faptului că multe forme de vase, precum și mai multe motive de decor, mai ales butoanele plate, arată un aspect de sfârșit al epocii bronzului (Reinecke BD, prima jumătate a Hallstattului, H.A.), necropola de la Turia trebuie s-o încadrăm în această epocă. Locul ei este într-o fază a bronzului târziu, care deocamdată este greu de stabilit. Trebuie să luăm în considerare pătrunderea culturii mormintelor tunulare și în această regiune, după cum arată mormântul descoperit la Sânzieni. Purtătorii culturii Wietenberg, foarte probabil, la pătrunderea lor, s-au retras în muntele Turia, unde și-au construit o cetate, apărându-se contra atacurilor²⁷. Prezența însă a unor vase în materialul ceramic al necropolei arată că și în această zonă geografică, ca și în Ungaria²⁸, au contribuit purtătorii culturii mormintelor tunulare la dezvoltarea unei culturi, care s-a format prin contopirea culturii populației locale. Această schimbare, pentru prima dată, a fost descoperită la Turia. Așezarea populației, aparținând acestei necropole, care se află la locul "Județ-Vármegye", de la Turia, nu este cunoscută deocamdată. Materialul arheologic al unui bordei, descoperit pe malul drept al pârâului Turia, care, se pare, aparține populației mormintelor câmpurilor de urne (Umenfelder Kultur), precum și necropola de incinerare în urne de la "Județ-Vármegye", ridică multe probleme, care se referă la sfârșitul epocii bronzului în această regiune. Rămâne o problemă deschisă, de lămurit, dacă cultura de care aparține necropola se situează cronologic înainte, sau după cultura Noua. O constatare mai precisă în această privință, credem, va aduce descoperirea și cercetarea așezării, care aparține acestei necropole.

Zsolt SZÉKELY (Brașov)

NOTE

1. Zs. Székely, *O locuință din epoca bronzului de la Turia*, Cronică cercetărilor arheologice, campania 1993, Satu Mare, 1994, p. 69.

2. Zs. Székely, *O figurină de lut din cultura Wietenberg de la Turia, județul Covasna*, Symp. Thrac. Nr. 8, Satu Mare - Carei, 1990, p. 111-114.

3. K. Horedt, *Die Wietenbergkultur*, Dacia, N.S. IV. 1960, fig. 12/A, 1-2, 7.

4. N. Ghidioșan, *Așezarea Wietenberg de la Derșida*, 1980, pl. 12, A. 3, 1.

5. Zs. Székely, *Așezări din prima vârstă a fierului în sud-estul Transilvaniei*, 1966, pl. III/4, IV/7.

6. Idem, *Cultura mormintelor tunulare în sud-estul Transilvaniei*, SCIVA, T. 28, nr. 1, fig. 1/2.

7. A. Kállay, *Késő bronzkori halomsíros kultúra időszakának leletei Bartonya határában*, Arch. Ért. 109 évf. 1983, nr. 1, fig. 2/6.

8. T. Kemenczey, *Umengraberfeld von Özd-Kőalja, Prähistorische Archäologie in Südost Europa*, B. 1, Südost Europa Zwischen 1600 und 1000 v. Chr., Berlin, 1982, fig. 5/13.

9. N. Chidioșan, *op.cit.*, pl. 30/1-3.

10. A. Kállay, *op.cit.*, fig. 11/6, 12/13.

11. N. Chidioșan, *op.cit.*, pl. 10/1-2.

12. M. Irimia, *Die Bronzezeit in der Dobrudscha im Lichte neuerer Entdeckungen, Südost Europa zwischen 1600 und 1000 v. Chr.*, Berlin, 1982, fig. 2/5.

13. T. Kovács, *Einige neue Angaben zur Ausbildung und inneren Gliederung der Füzesabony Kultur*, Südosteuropa zwischen 1600 und 1000 v. Chr., Berlin 1982, p. 291, fig. 2/5.

14. G. I. Smimova, *Complexele de tip Gáva-Holobrad - o comunitate cultural istorică*, SCIVA, 3, T. 25, 1974, fig. 7/1.

15. *Ibidem*, fig. 6/12; 4/6.

16. K. Horedt, *op.cit.*, fig. 12/A 9.

17. B. Hänsel, *Südosteuropa Zwischen 1600 und 1000 v. Chr.*, Berlin, 1982, p. 25, fig. 14.

18.Fr. Tompa, *25 Jahre Urgeschichtsforschung in Ungarn 1912-1936*, 24/25, 1934/35, pl. 47/15.

19.Zs. Székely, *Așezări din prima vârstă a fierului în sud-estul Transilvaniei*, 1966, pl. II/5.

20.N. Ghidioșan, *op.cit.*, pl. 30/10.

21.Zs. Székely, *Așezări din prima vârstă a fierului în sud-estul Transilvaniei*, 1966, pl. III/5-6.

22.Zs. Székely, *Le début de l'âge de fer dans le sud-est de la Transylvanie*, AMN, 31/1, 1994, p. 173-599.

23.E.F. Petres, *Neuere Beiträge zur Geschichte der Spätbronze und Früheisenzeit des mittleren Donaubeckens*, Atti del VI Congresso Internazionale delle Scienze Preistoriche e Protoistoriche, II, Roma, 1962, pl. CXLVIII, fig. 23/1.

24.xxx, *Istoria României*, I, 1960, p. 113.

25.Zs. Székely, *Contribuții la dezvoltarea culturii Noua în sud-estul Transilvaniei*, Muzeul Brukenthal, St.Com., 12, Sibiu, 1965, p. 31.

26.xxx, *Istoria României*, 1960, p. 113-114, vol. I, A.C. Florescu, *Des éléments est-européens sur le territoire de la R.P. Roumaine à la fin de l'Âge du Bronze*, Atti del VI Congresso Internazionale delle Scienze preistoriche e protoistoriche, II, Roma, 1962, 438-445.

27.Zs. Székely, *The Early and Middle Bronze Age from the South-East Transylvania*, comunicare prezentată la Congresul din Szolnok, R. Ungară, 1991.

28.E.F. Petres, *op.cit.*, 435, T. Kemenczei, *Adatok a Kárpát-medencei halomsíros kultúra vándorlásának kérdéséhez*, Arh.Ért. 95, évf. 1968, nr. 2, p. 166-185; O. Trogmayr, *A szegedi nagyúj bronz- és koravaskorának néhány kérdéséről*, Acta Universitatis de Attila József Nominatae, AAA, Supplem V, Szeged. 1985, p. 5-7.

DAS URNENGRÄBERFELD VON TURIA, BEZIRK COVASNA (Zusammenfassung)

Der Verfasser gibt Erläuterungen bezüglich den 26 Urnengräbern von Turia. Anhand dem Grabinventar wird die Nekropole der späten Bronzezeit oder der frühen Hallstattzeit zugewiesen.

ERKLÄRUNG DER ABBILDUNGEN

Abb. 1 Das Gräberfeld.

Abb. 2 Plan des Gräberfeldes.

Abb. 3 Plan der Grabungen.

Taf.I 1-4 Gräber Nr. 1, 5, 8, 10. *In situ*.

Taf.II 1-2 Gräber Nr. 15-17. *In situ*.

Taf.III Urnen der Gräber: 1 M.1; 2 M.3; 3 M. 10/b1; 4 M.10/b2; 5 M. 10/a; 6 M.11; 7 M.12.

Taf.IV Urnen der Gräber: 1 M.13; 2 M.16; 3 M.18; 4-5 M.20; 6 M.21.

Taf.V Urnen der Gräber: 1 M.1; 2 M.3; 3-4 M.10/b; 5-6 M.10/a; 7 M.11.

Taf.VI Urnen der Gräber: 1 M.12; 2 M.15; 3 M.16; 4 M.17.

Taf.VII Urnen der Gräber: 1 M.18; 2 M.20; 3 M.21; 4 M.20.

Taf.VIII 1 die Urne des Einzelgrabes Nr. 26; 2 Steinaxt aus dem Grab Nr. 26; 3 Urne von Ozun-Lisnău; 4-5 Idol aus dem Grab Nr. 6.

Taf.IX 1 Urne aus dem Grab M.1; 2 Kleingefäß aus dem Grab M.10/c; 3 Keramikbruchstück aus dem Grab M.25; 4 Keramikbruchstück aus dem Grab M.18; 5 Keramikbruchstück aus dem Grab M.20; 6 Keramikbruchstück aus dem Grab M.6.

Taf.X Urne aus dem Grab M.19.

Taf.XI Urnen aus der Nekropole.

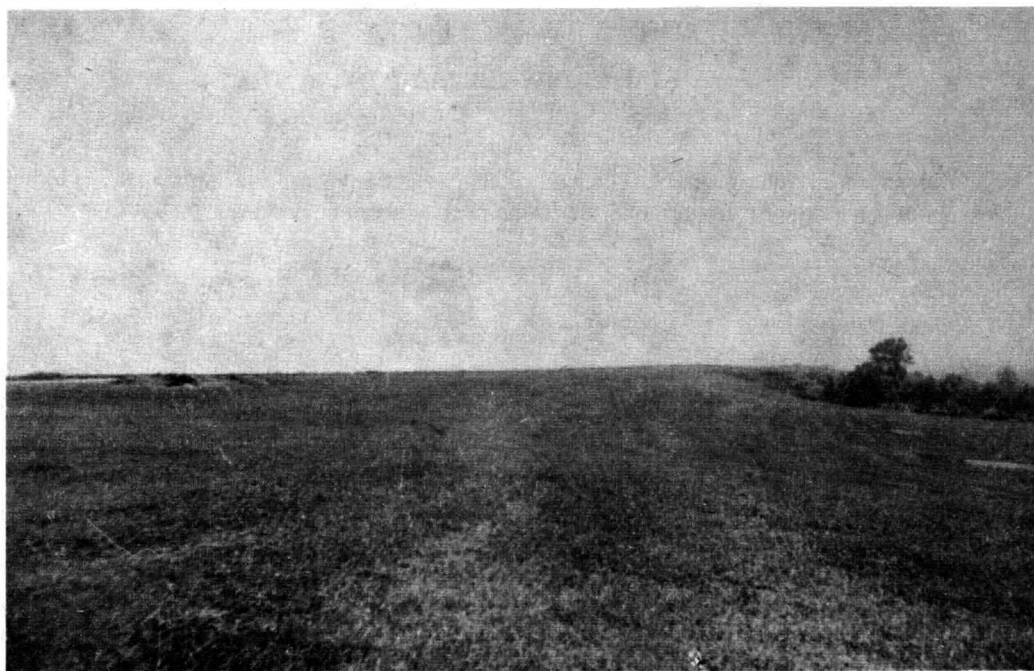


Fig. 1 Necropola: vedere generală.

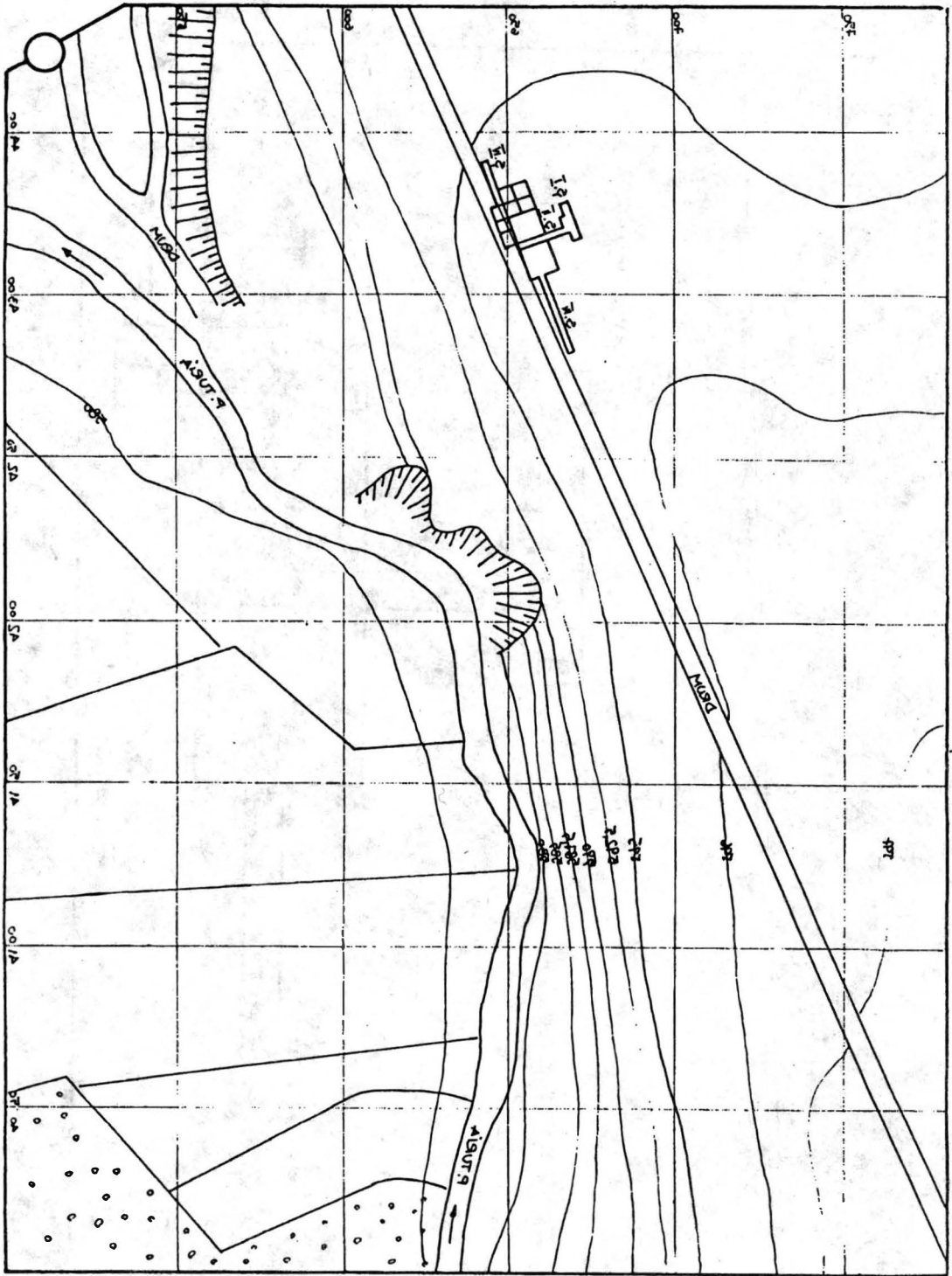


Fig. 2 Plan de situație.

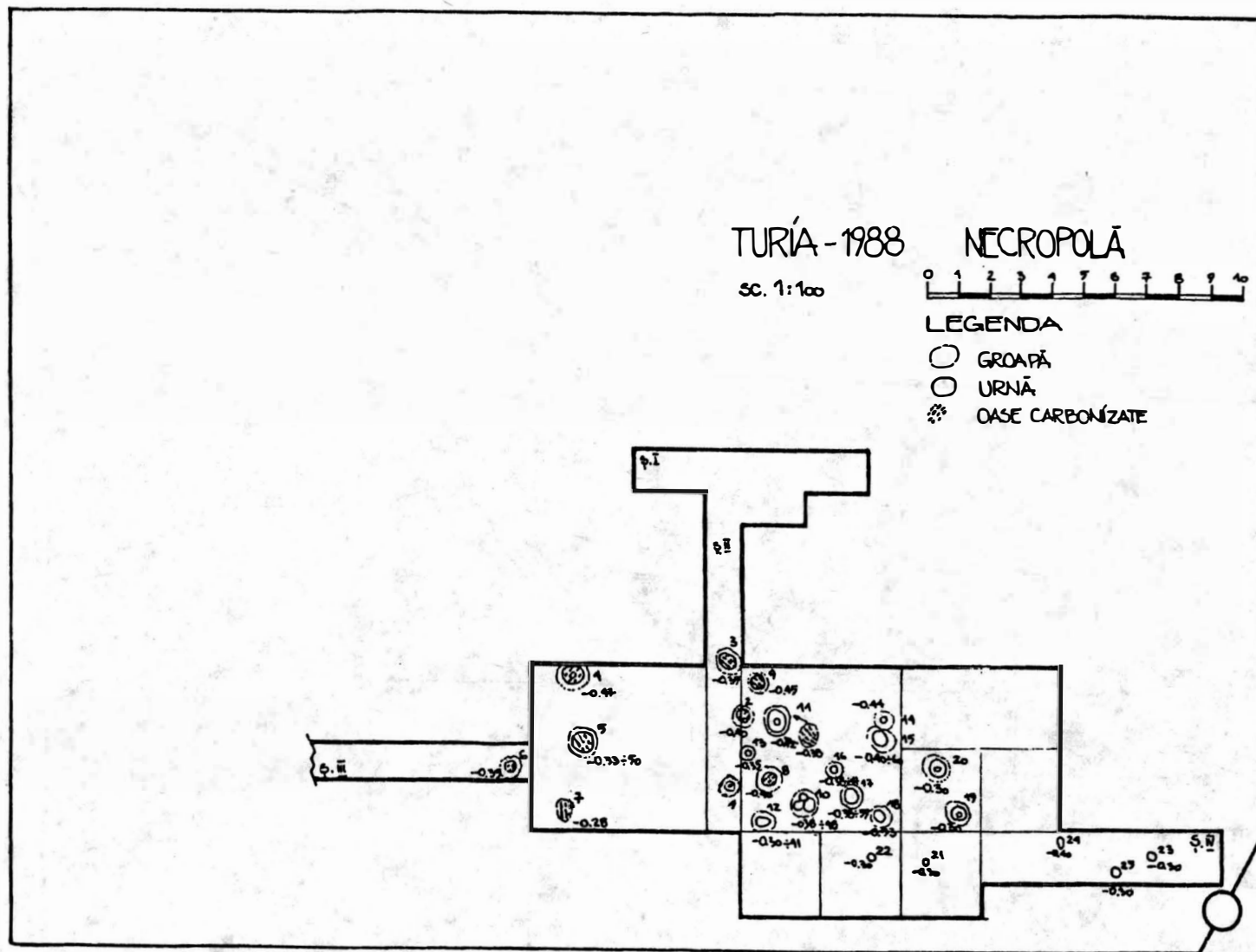
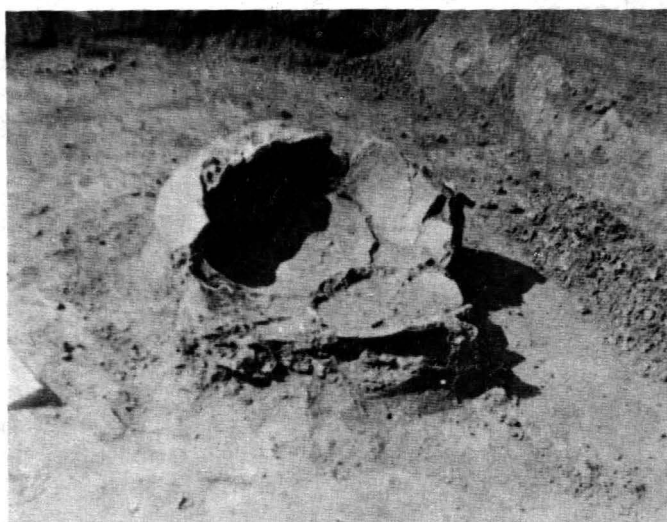


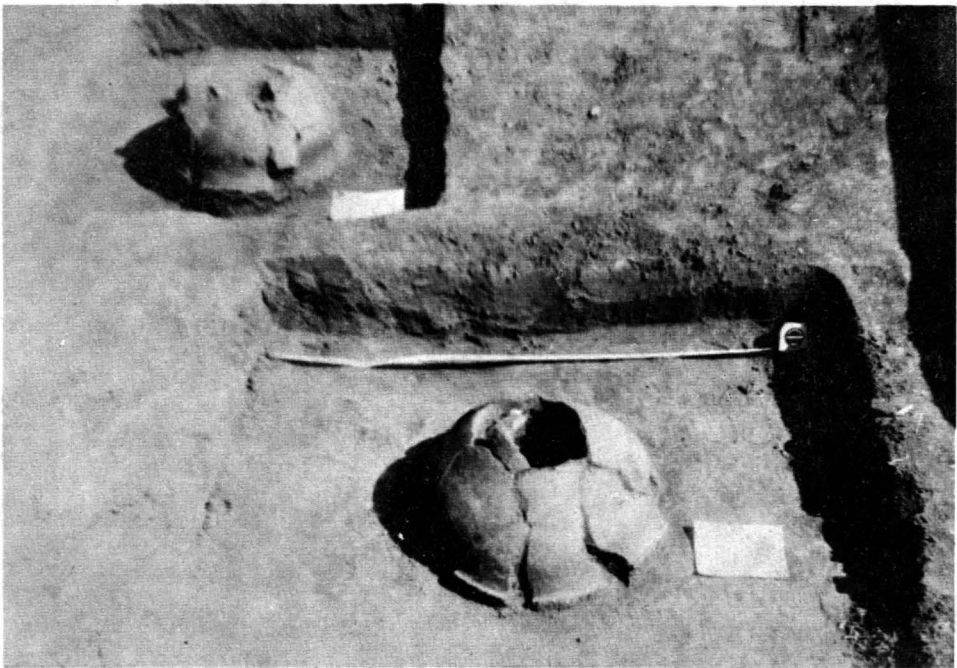
Fig. 3 Planul săpăturilor.



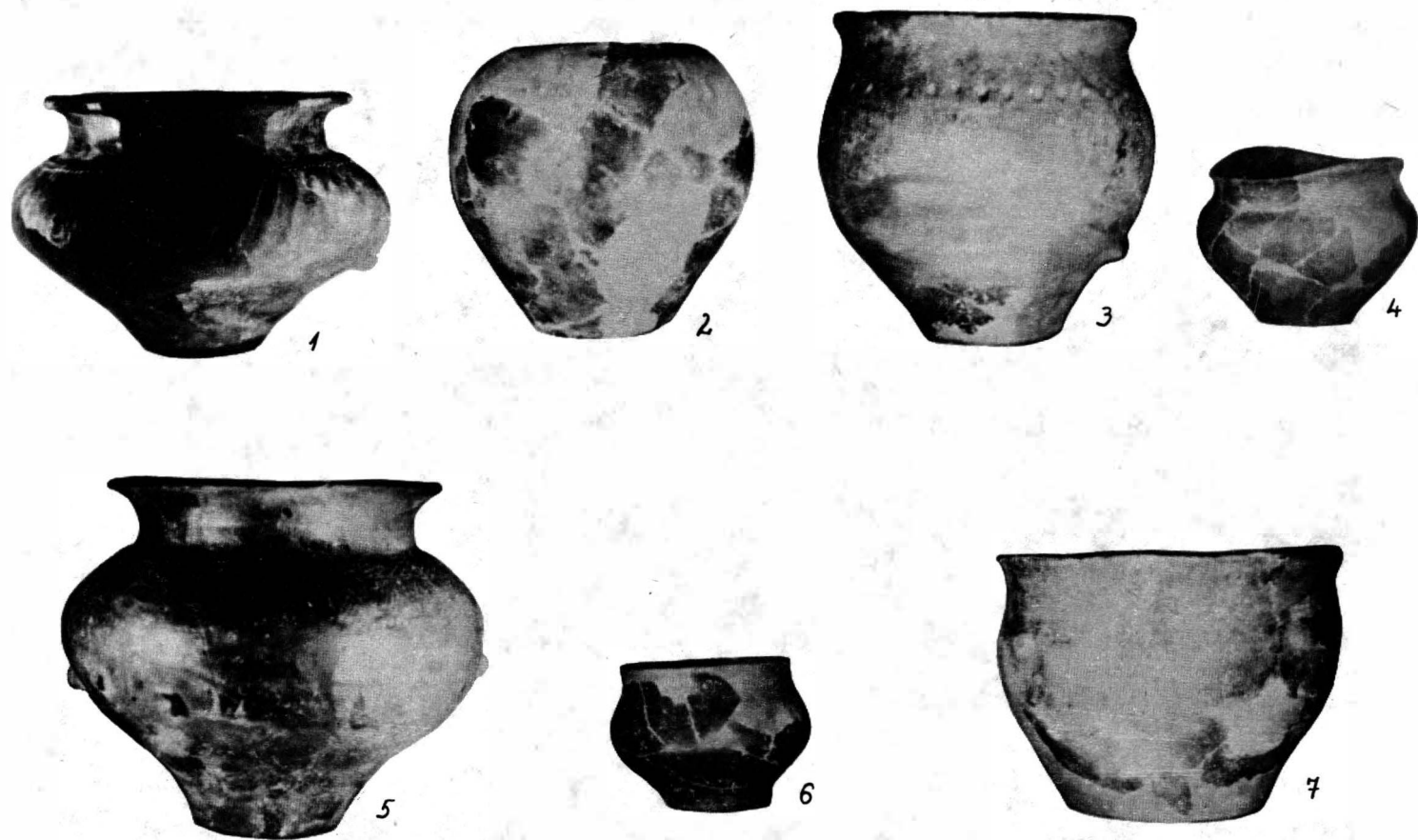
Pl. I Mormintele 1, 5, 8, 10 in situ.



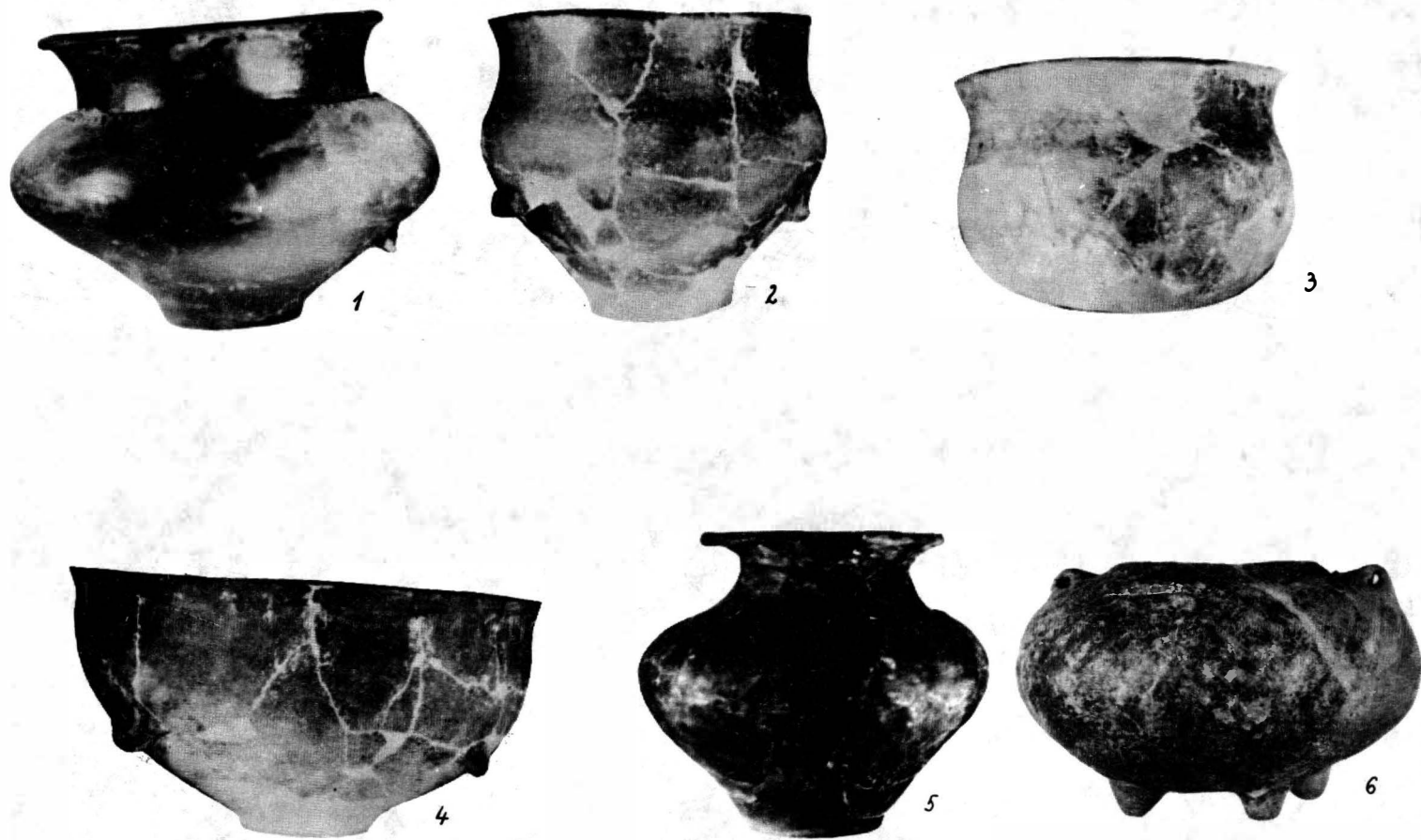
Pl. I Mormintele 1, 5, 8, 10 in situ.



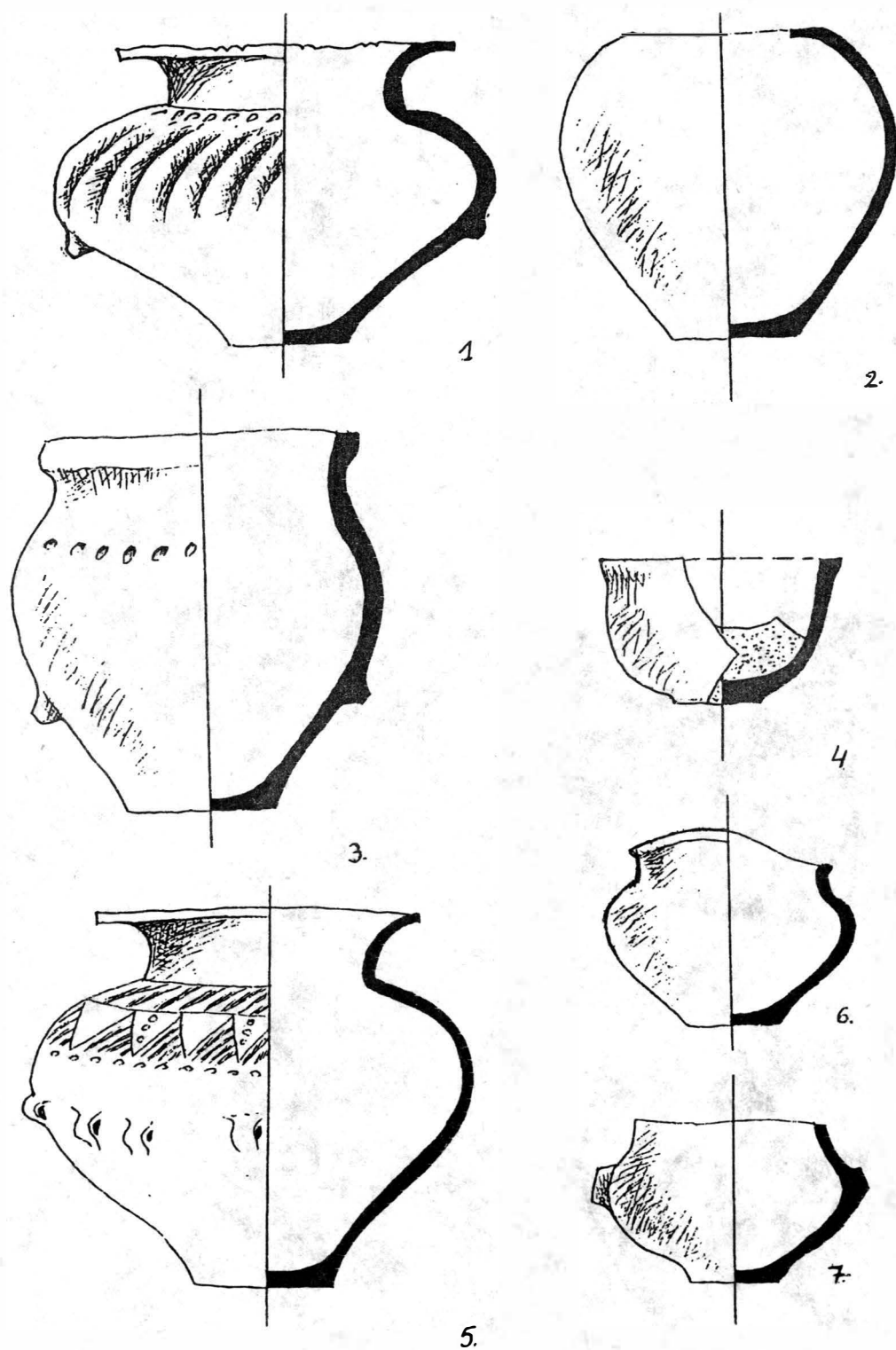
Pl. II Mormintele 15, 16-17 in situ.



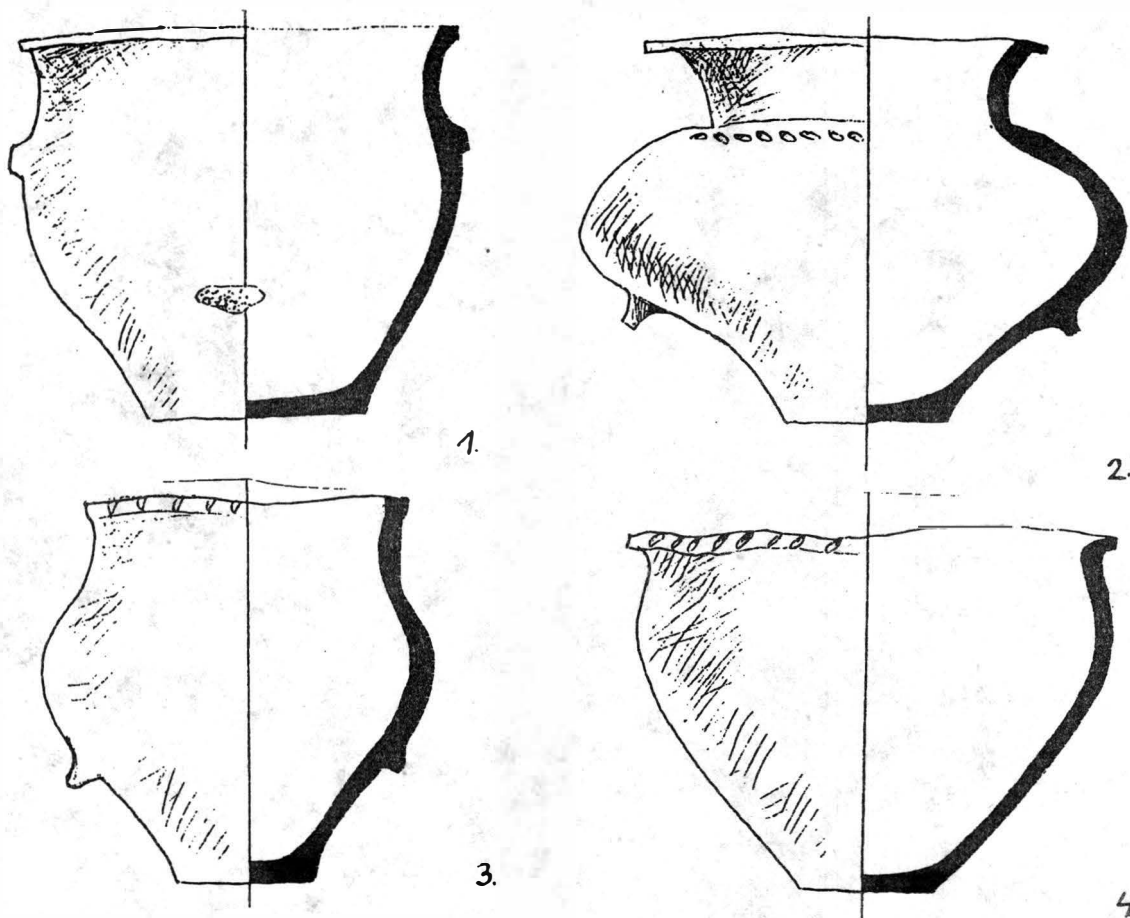
Pl. III Urne funerare din mormintele: 1 M.1; 2 M.3; 3 M.10/b1; 4 M.10/b2; 5 M.10/a; 6 M.11; 7 M.12.



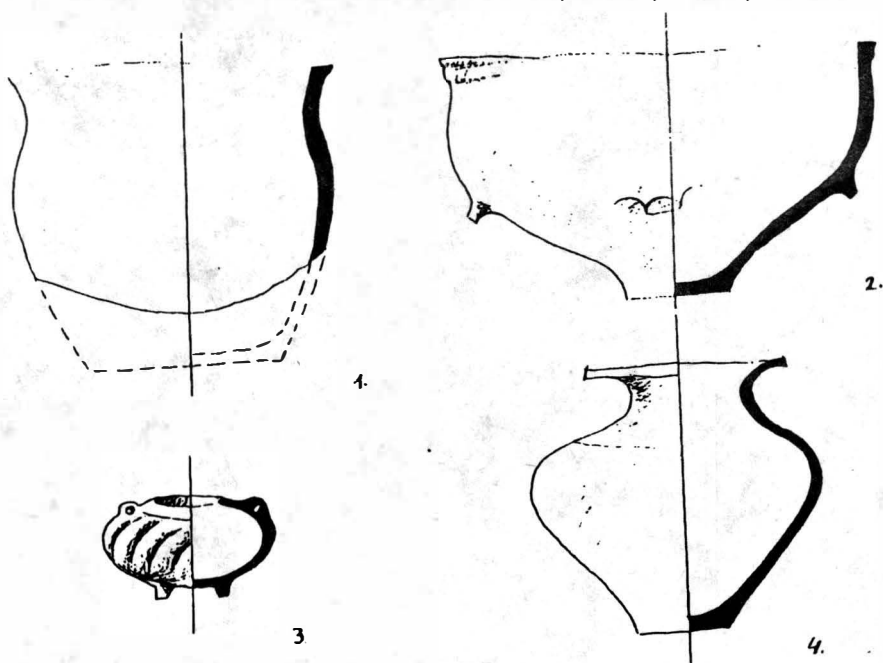
Pl. IV Urne funerare din mormintele: 1 M.13; 2 M.16; 3 M.18; 4-5 M.20; 6 M.21.



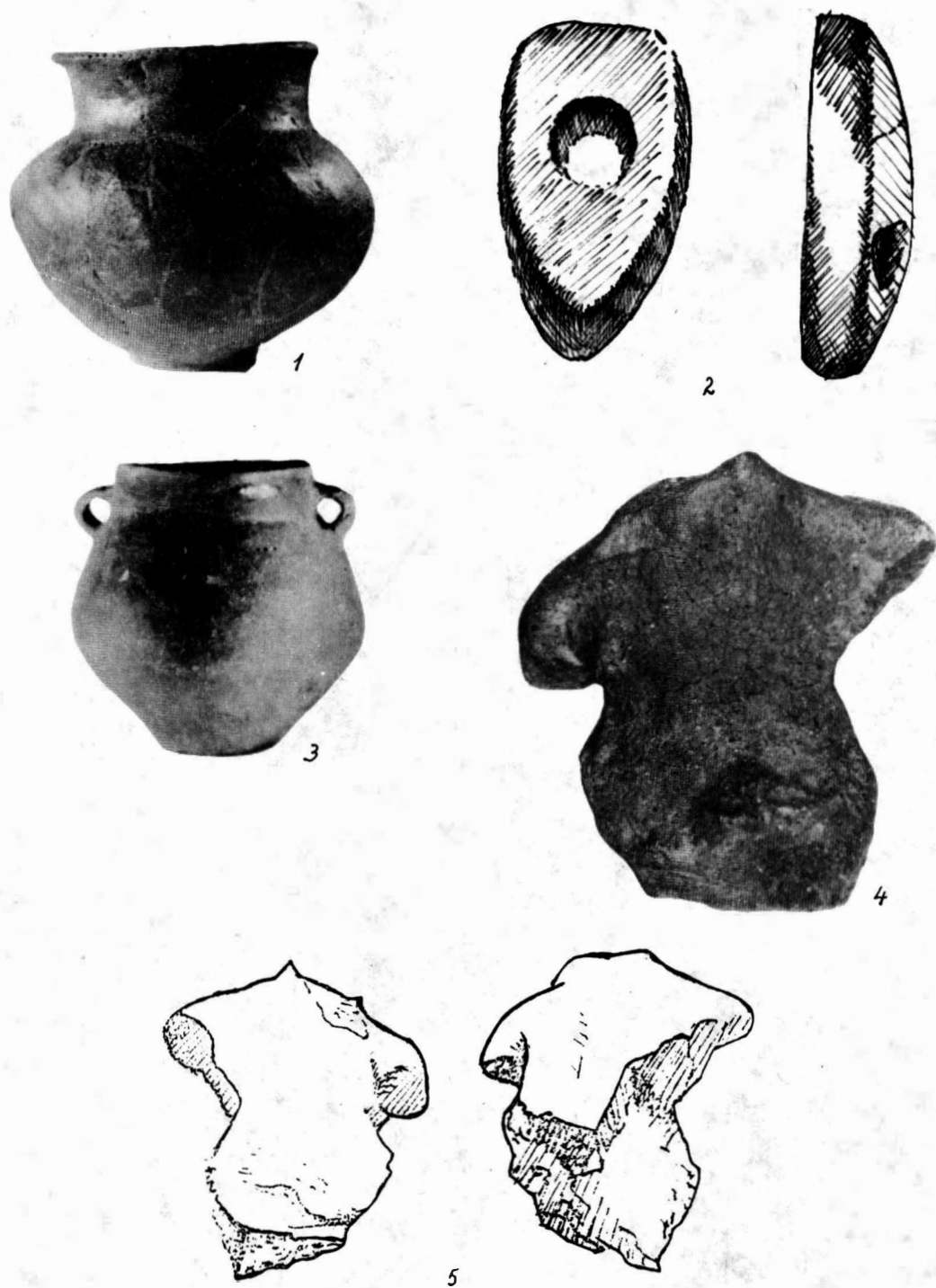
Pl. V. Urne funerare din mormintele: 1 M.1; 2 M.3; 3-4 M.10/b; 5-6 M.10/a; 7 M.11.



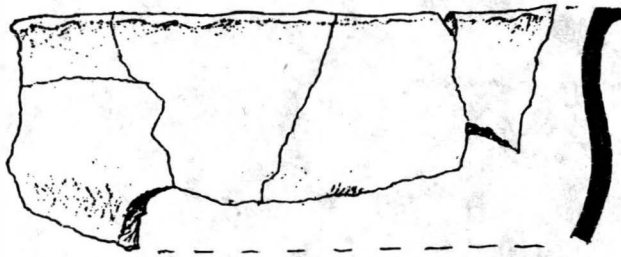
PL. VI. Urne funerare din mormintele: 1 M.12; 2 M.15; 3 M.16; 4 M.17.



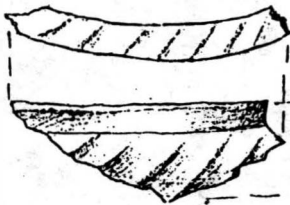
PL. VII. Urne funerare din mormintele: 1 M.18; 2 M.20; 3 M.21; 4 M.20.



Pl. VIII. Urna mormântului izolat nr. 26; 2 Topor de piatră din inventarul mormântului nr. 26; 3 Urnă funerară de la Ozun-Lisnău; 4-5 Idol din inventarul mormântului nr. 6.



1



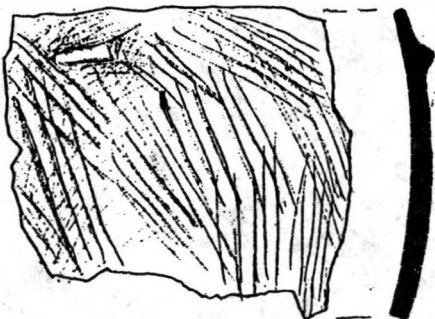
2



3



4



5

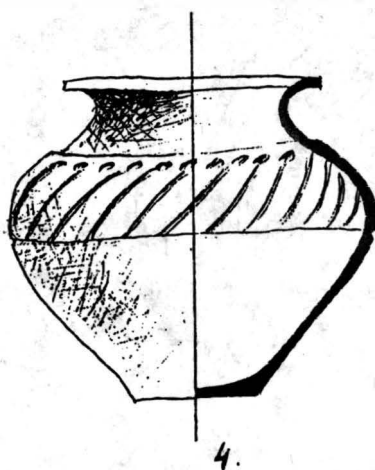
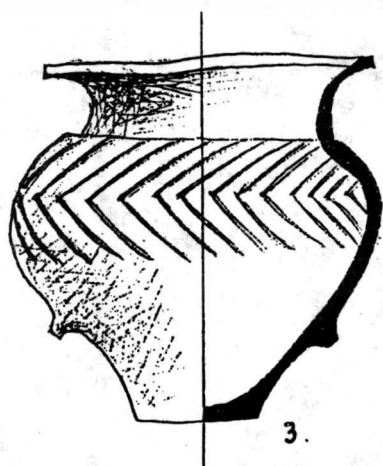
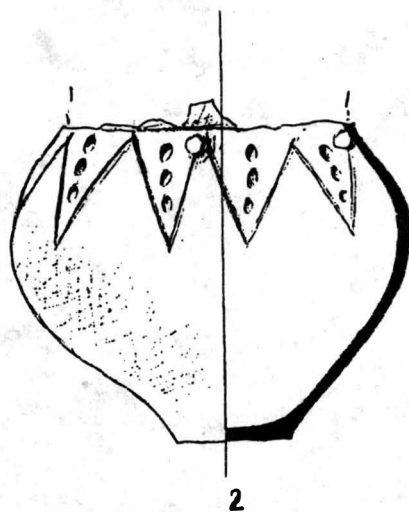
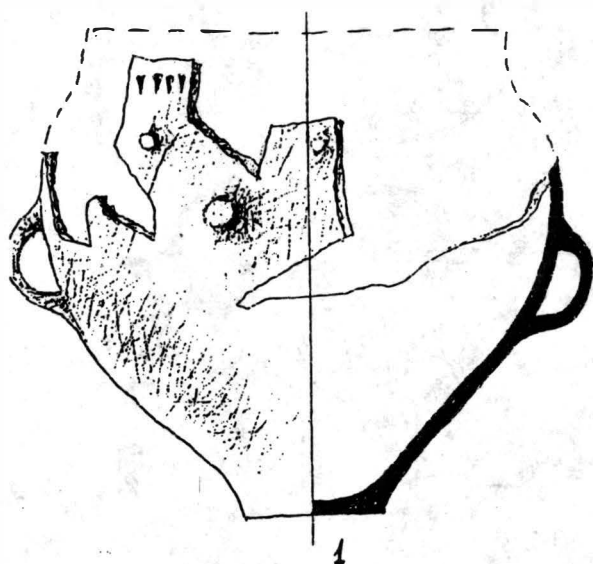


6

Pl. IX. Urna din M.1; 2 Vas mic din M.10/c; 3 Fragment ceramic din M.25; 4 fragment ceramic din M.18; 5 Fragment ceramic din M.20; 6 Fragment ceramic din M.6.



Pl. X. Urna din M.19.



Pl. XI. Urne din necropolă.