

II

TOMBES À INCINÉRATION DE L'ÂGE DU FER ET DE L'ÉPOQUE ROMAINE DANS LA RÉGION DE BUCAREST

TOMBE DU PREMIER ÂGE DU FER, TROUVÉ À CIUREL

A l'Ouest de Bucarest, à Ciurel, on a trouvé, à la suite des fouilles pratiquées en 1930, un tombeau à incinération dans une fosse en forme d'entonnoir renversé. A 145 cm de profondeur se trouvait une rangée

de six vases disposés deux par deux et l'ouverture appliquée sur le sol (Fig. 1—2). Les sixième vase couvrait l'urne funéraire (un septième vase posé de la même manière que les six autres). Les deux vases, l'urne funéraire, et le vase dans laquelle elle était emboîtée et qui lui servait de protec-



Fig. 1

tion étaient fixés ensemble à l'aide de trois anses faisant office de « tenons », provenant de vases ayant appartenus à une civilisation antérieure (Glina III), et découverts dans un fond de cabane que les hommes de l'âge du fer ont mis à jour à l'occasion de l'ensevelissement des cendres du mort (voir une partie du plan du fond de cabane, la tache noire à la gauche de vases reproduits à la fig. 1.

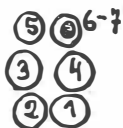


Fig. 2

Dans l'espace séparant les vases 3, 4, 5, 6 (fig. 2), se trouvaient quelques os de porc, restes probable des aliments destinés au mort. Dans l'espace libre du quatrième au sixième vase se trouvait une

perle en forme de cylindre formée par une plaque en bronze enroulée et décorée de petites bosses au repoussé (fig. 3); à côté de la perle se trouvait un disque troué, en terre cuite (fig. 4), un hameçon (?) en bronze, et un poinçon en fer.



Fig. 3

Nous présenterons les vases trouvés dans la tombe, suivant l'ordre de la fig. 2.



Fig. 5

Hauteur 55,5 cm. Bourelet appliqué, à la base du col et portant des incisions obliques; le bord du vase est renforcé de manière à faire saillie et porte des incisions analogues. (fig. 6).

3. Vase ayant la pâte plus soigneusement cuite et polie. Couleur grise-brunâtre. A l'endroit où la panse se rétrécit pour donner naissance au col, se trouvent appliquées trois pastilles réparties à égale distance; à la base de la panse sont appliquées quatre proéminences plates rabattues vers le bas (fig. 7). Hauteur du vase 54 cm.

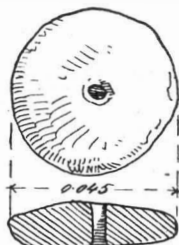


Fig. 4

1. Vase contenant quelques graines de blé carbonisées, et des escargots.

Hauteur 54 cm

pâte impure, mal cuite de couleur gris-brunâtre. La décoration est formée par un bourelet alvéolé appliqué sous le bord du vase (fig. 5).

2. Vase analogue au no. 1.

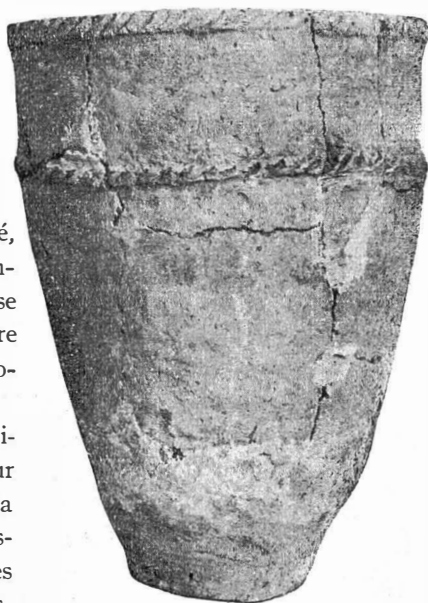


Fig. 6

4. Vase ayant la même pâte que le no. 3 ; le bord est plus large. Quatre proéminences pareilles à celles du no. 3 (fig.8). Hauteur 40 cm.

5. Vase de la même pâte que la no. 3 et 4. Le bord supérieur est décoré de quatre canelures parallèles et horizontales. La ligne où le col se détache de la panse présente quatre proéminences relevées auxquelles correspondent symétriquement sur la marge inférieure de la panse quatre autres proéminences plus grandes et dirigées vers le bas (fig. 9). Hauteur du vase 34 cm.

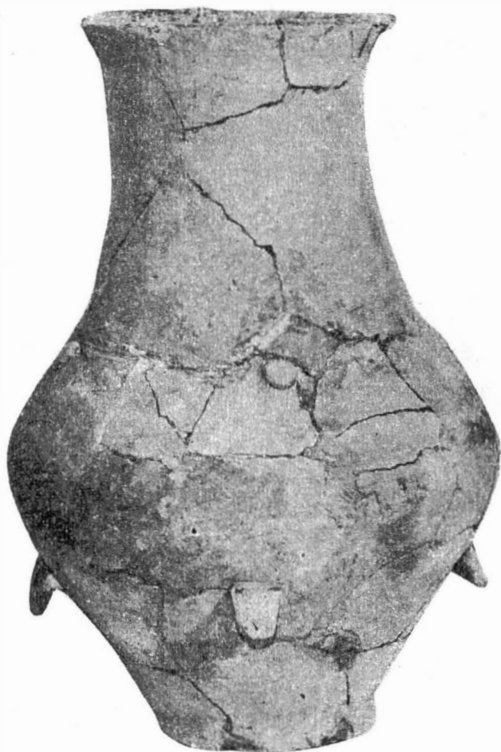


Fig. 7



Fig. 8

6. Vase ayant la pâte semblable à celle du vase no. 5. Sous la pans

quatre proéminences plates dirigées vers le bas. Sous le bord, le col présente 3 pastilles (fig. 10). Hauteur du vase 29 cm. Sous ce vase se

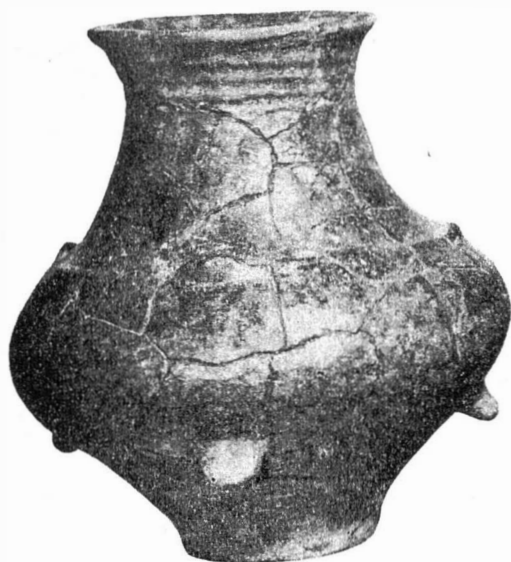


Fig. 9

trouvait :

7. L'urne funéraire (fig. 11), de la même pâte que les vases nrs. 1—2. Hauteur de l'urne 28 cm. Elle contenait des cendres et des os calcinés.

La tombe à incinération de Ciurel, appartient par son matériel céramique à la civilisation du type Bordei-Herăstrău¹, civilisation du premier âge du fer, dont on trouve des analogies en Olténie dans la civilisation Vârtop-Plopșor (Dolj) avec la-



Fig. 10



Fig. 11

¹ Découverte par nous à Bordei-Herăstrău, près de Bucarest. Inédite. Voir aussi I. Nestor, *Der Stand der Vorgeschichtsforschung in Rumänien*, 22. Bericht der Römisch-Germanischen Kommission 1933, p. 110 sqq.

représente une évolution de la civilisation type Bucarest¹ qui occupe dans la plaine valaque et au Nord, en Transylvanie, une partie de l'âge moyen et de l'âge avancé du bronze, de même qu'en Olténie la civilisation du type de Vârtopeş-Ploşor est une continuation de la civilisation du bronze du type de Gârle-Mare. Les formes et les éléments caractéristique de la civilisation du type Bordei-Herăstrău, se retrouvent dans la région de Târgu-Mureş² (Transylvanie) avec de la céramique dite « Schyte », ainsi qu'en Yougoslavie, à Surcin et Daly³.

De toute manière, la tombe de Ciurel est préscythique et n'a rien à voir avec ce peuple. Et le blé et les os de porc, restes des aliments mis dans la tombe à l'usage du mort constituent un bon élément d'appréciation à son sujet. Nous trouvant devant la première tombe à incinération du premier âge du fer dans la plaine valaque, nous nous abstenons jusqu'à de nouvelles découvertes de tirer de cette découverte d'autres conclusions qui seraient peut-être prématurées.

TOMBES À INCINÉRATION DU SECOND ÂGE DU FER ET DE L'ÉPOQUE ROMAINE,

Aux environs de Bucarest, dans certaines stations protohistoriques j'ai découvert parfois des trous à forme cylindrique, d'autres fois à forme en entonnoir renversé. Certains ont servi de cabane, d'autres de caves à aliments; d'autres étaient des tombes à incinération semblables à celles qui se trouvaient autour du monastère de Snagov (v. page 7—9, 15—18, 49—50) et aux stations similaires de la plaine valaque et moldave⁴. Les tombes à incinération du second âge du fer, à l'exception de celles de Snagov se trouvaient autour des habitations, elles datent du II-ème s. av. J. C. jusqu'au I-er s. ap. J. C.

LA STATION « ZIDURI ÎN VII »

À l'extrémité Est de Bucarest où aboutit la rue « Ziduri în vii », se trouve un plateau qui est limité par la rive droite de la Colentina et par le lac de Fundeni. Cette portion de terrain, exploitée pour une carrière de sable, est située à peu près à 150 m. Nord-Vest de murailles

¹ Dinu V. Rosetti, *Civilizația tip București*, Bucureștii-Vechi, I—V, 1930—1934, p. 155—176.

² Comparez V. Pârvan, *Getica*, fig. 240.

³ Musée National à Zagreb.

⁴ Radu et Ecaterina Vulpe, *Fouilles de Tinosul*, Dacia I; *Fouilles de Poiana*, Dacia II, III—IV.

écroulées, attribuées à l'époque de Matei-Basarab. Dès 1927 cette carrière avait attiré mon attention parce qu'on y découvrait du silex paléolithique¹ et des fragments de céramique appartenant au temps pré



Fig. 12

vases, grâce à des circonstances heureuses, a été retrouvé et fait partie aujourd'hui des collections du musée national d'antiquités de Bucarest².

Dans la section produite par l'éboulement de la parois on voyait le profil d'une cavité creusée dans le loess (fig. 12). En fouillant nous nous sommes trouvés en face d'un tombeau d'incinération, (tombe A). La tombe contenait: a) un fragment constituant le complément du bol appartenant à la catégorie dite « delienne » trouvé auparavant dans les éboulis (fig. 13). La hauteur du bol est de 7 cm., diamètre au bord 13 cm. La pâte est noirâtre. Le vase est façonné au moule, la partie supérieure, c'est-à-dire le col, a été rajoutée ainsi qu'il arrive à tous les

et protohistoriques. Au début de 1930 explorant cette région j'ai remarqué que les ouvriers minaient une parois qui devait produire l'éboulement d'une importante quantité de terre. Le lendemain on m'a rapporté les fragments d'un bol appartenant à la catégorie dite « delienne ». Fouillant les éboulis au même endroit, j'ai trouvé des restes de céramique travaillée à la main et au tour. A la suite d'investigations faites chez les ouvriers, j'ai appris qu'on avait découvert deux coupes « déliennes » qui avaient été portées au propriétaire de la carrière qui les avaient données à son tour. Un de ces

¹ Dinu V, Rosetti, Publicațiile muzeului municipiului București, Nr. 1. 1934, p. 5—6, 32—59.

² Vl. Dumitrescu, *Un vase delien d'importation trouvé près de Fundeni*, In memoria lui Vasile Pârvan, p. 121—125. Il faut remarquer ici que les lacs formés par le cours de la Colentina ne se trouvent pas « à l'extrémité Sud-Est de Bucarest » comme l'affirme Mr. Vl. Dumitrescu, *op. cit.* p. 121, ces lacs se trouvent au Nord et au Nord—Est de Bucarest.

vases de cette catégorie¹. La décoration de ce bol étant très intéressante je tenterai de la décrire en détail.

À la base du col se trouve une zone parallèle au bord du vase formée par deux lignes horizontales et parallèles qui renferment une ligne en zigzag le tout en relief très mince². Une deuxième zone qui occupe la plus grande partie du vase est décorée de deux rangées de palmes verticales qui s'emboîtent de manière à créer une série de zones allongées remplies par des palmes à godrons, des points et des pastilles. Le tout n'est pas très régulier. Nous



Fig. 13



Fig. 14

avons ainsi dixsept alternances. Les palmes de la rangée inférieure sont entourées d'un mince filet en relief qui circonscrit de cette manière une sorte d'étoile qu'on peut interpréter aussi comme une corole. Le motif du fond du vase se compose d'une pastille centrale, d'où rayonne quatre lignes doubles enroulées en spirale et formant une « swastika » spiralée. L'espace entre chaque enroulement comprend une pastille. Chaque pastille de grandes dimensions, du bord supérieur de la seconde zone, porte en creux π un signe se répétant d'une manière identique et qui pourrait être la sigle du potier ; b) cruche en argile noirâtre polie et travaillé au tour. Hauteur 25,7 cm. (fig. 14) ;

¹ Vl. Dumitrescu, *op. cit.*, p. 122—123, ne fait pas mention de ce fait pour le bol de Fundeni.

² Mr. Vl. Dumitrescu, dans la description de son bol de Fundeni, *op. cit.*

c) vase travaillé au tour; l'argile à la couleur brun-cendré, l'ouverture du vase est légèrement oblique, la panse porte les traces de deux proéminences, qui peuvent avoir eu les bouts relevés. La hauteur du vase est de 12,5 cm (fig. 15). Tant par sa forme, que par la composition de sa pâte, qui renferme beaucoup de micca, ce vase donne l'impression de provenir d'un milieu étranger. Il a en tout cas un aspect « gréco-romain ».

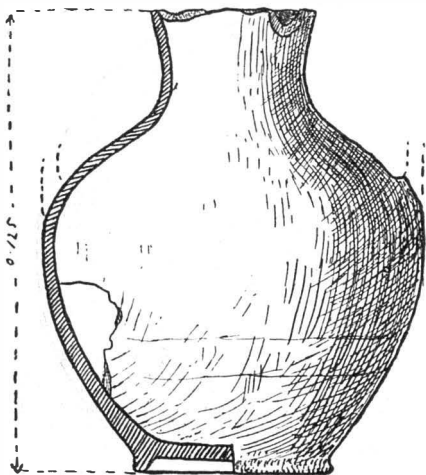


Fig. 15

d) fragment d'un vase travaillé à la main. La pâte est impure, cuite d'une manière incomplète, au ton brun cendré; la cassure est noire. La forme et la décoration du vase sont pareilles à celles du vase représenté à la fig. 42;

e) vase à pâte impure, semblable au vase fig. 21. Il porte à l'intérieur des traces de calcination. Cette sorte de vases se trouve fréquemment dans la céramique de l'âge tardif du fer dans nos régions. Les traces de calcination qu'on discerne à l'intérieur, ont fait croire à certains investigateurs qu'ils se trouvent en présence de quelque cassolette servant à un bout rituel. En ce qui me concerne je suis enclin à croire qu'ils servaient à la métallurgie; notre supposition s'appuie sur le fait que dans la station de Tei j'ai trouvé un vase similaire, ayant du côté opposé à l'anse, une geule obtenue par la pression à la main des bords du vase (fig. 16);

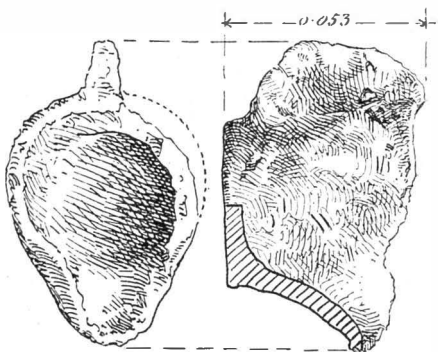


Fig. 16

p. 122, croit se trouver en face d'« une série de lignes obliques en relief, qui réunissent les bords de cette zone — une ligne étant penchée à droite, une autre à gauche — se constitue une série de 42 trapèzes, ayant tour à tour la grande base en haut et en bas ». En ce qui nous concerne nous considérons cet ornement une ligne en zigzag, d'ont l'aspect actuel fortuit et due aux deux lignes circulaires en relief qui ont coupée les dentelures du zigzag.

- f) petit couteau en fer, pareil à celui de la fig. 31;
g) des cendres et des os calcinés.

LA STATION « DĂMĂROAIA »

Cette station se trouve au Nord-Ouest de Bucarest, sur un plateau limité d'un côté par la rive droite de la Colentina, de l'autre par le quartier de Bucarest, nommé Dămăroaia. Les fouilles entreprises au cours des années 1930—1931 ont mis à découvert entre autres, deux tombes à incinération du second âge du fer.

La tombe à incinération B.

La tombe est cylindrique, ayant 210 cm. de profondeur, au diamètre de 180 cm. Dans la tombe on a trouvé des fragments de céramique mêlés à du charbon et à des cendres. Au fond de la tombe, à l'état fragmentaire quelques vases:



Fig. 17

Céramique travaillée à la main:

a) grand vase en argile, 49 cm. hauteur. Le pâte en est impure, incomplètement cuite et de couleur grise. Autour du col se trouve appliqué un cordon à alvéoles. La panse du vase présente quatre proéminences reliées par des cordons alvéolés formant guirlande et dont des bouts pendent sous les proéminences (fig. 17);

b) grand vase en argile, identique à celui décrit plus haut;

c) grand vase en argile, à la pâte jaune-sable, mal cuite. Hau-

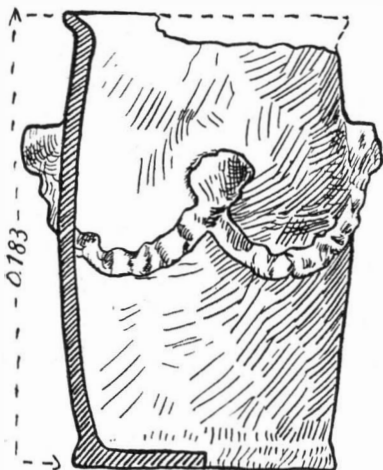


Fig. 18

dons alvéolés formant guirlande et dont des bouts pendent sous les proéminences (fig. 17);

teur 50 cm. La surface est couverte en entier de pastilles appliquées. La forme est semblable à la forme du vase reproduit à la fig. 17;

d) vase en argile (fig. 18). Hauteur 18,3 cm. Sur la panse du vase se trouvent quatre proéminences en forme de cylindre reliées par une ceinture d'alvéoles appliquées formant guirlande;

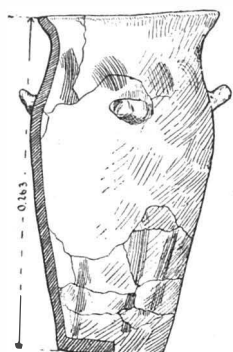


Fig. 19

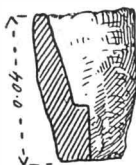


Fig. 20



Fig. 21

proéminences; décoration obtenue à l'aide d'un instrument à dents (une sorte de peigne);

f) petit vase votif (fig. 20), pâte impure de couleurs grise. Hauteur 4 cm. Bord dentelé;

g) tasse (?) (fig. 21), en pâte impure jaune-grise. Hauteur 8,8 cm.;

h) idem Hauteur 14,3 cm.;

i) idem Hauteur 16 cm.;

j) grand vase de couleur grise. Hauteur 50,4 cm. Le vase qui est poli, porte sur la panse deux petites anses alternant avec deux proéminences (fig. 22).

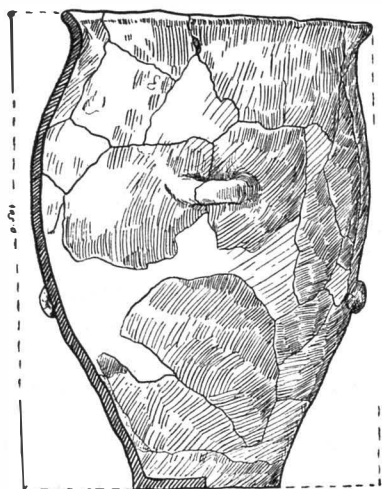


Fig. 22

Céramique travaillée au tour :

k) grande jatte de couleur noirâtre (fig. 23). Hauteur 15,6. cm.;

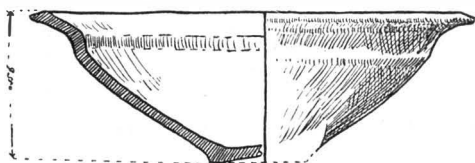


Fig. 23

l) cruche noirâtre. Hauteur 9,5 cm. (fig. 24);

m) amphore de teinte jaune-rosée. Hauteur 81 cm. Sur le col marque incisée en forme de branche (fig. 25). L'amphore contenait des cendres et des os calcinés et peut avoir servi, comme urne funéraire (voyez plus haut p. 8—9, note 2);

- n) passoire en pâte de couleur grise (fig. 26). Hauteur 8 cm.;
o) cruche noirâtre (fig. 27).

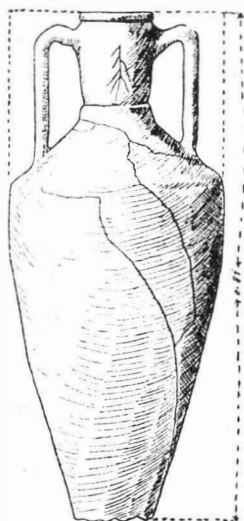


Fig. 25

Metal:

- r) talon de lance en fer (fig. 29).
s) matière calcinée provenant de la combustion d'un objet ferugineux.

Tombe C.

Fosse cylindrique au diamètre de 140 cm. et profonde de 60 cm. contenant des fragments céramiques analogues à ceux de la tombe B et que

- p) fragments d'un bol appartenant à la catégorie des vases dits bols « deliens ». Une suite de cercles concentriques contourne le bord.



Fig. 24

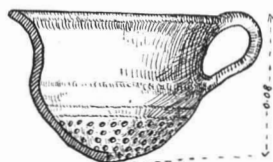


Fig. 26

Vers le bas des motifs en forme d'éperons. Le reste est peu clair (fig. 28).

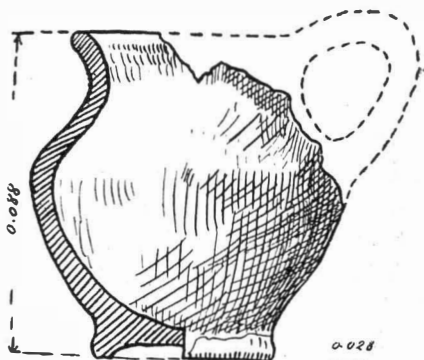


Fig. 27



0.028



Fig. 28



Fig. 29

nous ne décrivons plus. Le reste de l'inventaire comprend:

- a) couteau en fer] (fig. 31), ayant la longueur de 7 cm. ;

- b) *idem* (fig. 32), longueur 14,5 cm.;
 c) anneau rond, mince, en bronze (fig. 30), diam. 2,5 cm.;
 d) fragment d'une parure, probablement un bracelet ayant les extrémités semblables à une tête de serpent (p. 9, fig. 5);



Fig. 30—32



Fig. 33

- e) bouterolle en bronze pour un fourreau d'épée ou de poignard (fig. 33), longueur 7,5 cm.

LA STATION TEI

Du côté Nord de Bucarest sur une terrasse qui domine le point de rencontre de la rivière Colentina avec le lac Tei se trouve une exploitation de terrain pour la fabrication de la brique.

Les fouilles qu'on y a entreprises au cours des années 1929—30, ont mis à jour, entre autres, quatre tombes à incinération du second âge du fer, et une tombe de l'époque romaine:

Tombe D.

Fosse cylindrique ayant 100 cm. de profondeur et 80 cm. de diamètre. Les fragments de céramique travaillés à la main et au tour et tous les restes sont à tel points émiétés qu'aucune reconstitution n'a pas été possible.



Fig. 34, 35



Fig. 36

- c) des cendres, des os calcinés et du charbon de bois.

Tombe E.

- a) tasse identique à celle de la tombe B (g) (fig. 21);
 b) fragment du bord d'une jatte travaillé à la main, ayant la sur-

face couverte d'un enduit noir poli qui s'écaille. Le profil est identique à celui de la jatte reproduite à la fig. 23, tombe *B* (*k*);

c) fragments d'un vase de forme bitronconique à deux anses et à long col cylindrique. Le pied est décoré de cordons en relief. Le vase est à peu près identique à celui reproduit à la figure 37, et qui a été aussi trouvé à Tei. La pâte façonnée à la main a une teinte grise-brunâtre;

d) fibule en fer (fig. 38), 7,5 cm. longueur;

e) épingle en bronze (fig. 39). La tête manque;

f) des cendres, du charbon de bois et quelques fragments de calotte crânienne humaine.

Tombe *F*.

Cette tombe contenait très peu de fragments céramiques travaillés à la main et appartenant à la classe de la céramique ordinaire géto-dace. En outre:

a) deux perles en verre bleu foncé (fig. 40—41); longueur 1,8 et 1,5 cm.

Tombe *G*

Fosse cylindrique; profondeur 205 cm. Diamètre 180 cm. Au fond de la tombe:



Fig. 38, 39

a) urne funéraire contenant de cendres, des traces de charbon de bois, une matière blanche qui se réduit au toucher en poudre, semblable à la farine et quelques os calcinés (fig. 42);

b) écuelle en argile noire couverte d'un enduit pollié qui s'écaille; la cassure est brique-rosé. Elle peut être comparée quant à la forme à celle présentée par Pârvan, *Getica*, figure 117;



Fig. 40, 41

c) hameçon (?) en bronze (fig. 43).

Les tombes A—G, appartiennent par leur inventaire au second âge du fer, entre le I siècle avant et le I siècle après j. Chr.



Fig. 37

Tombe H.

C'est dans un seul cas que j'ai trouvé une tombe à incinération à l'intérieur d'une habitation. Elle avait été creusée sous le foyer. La

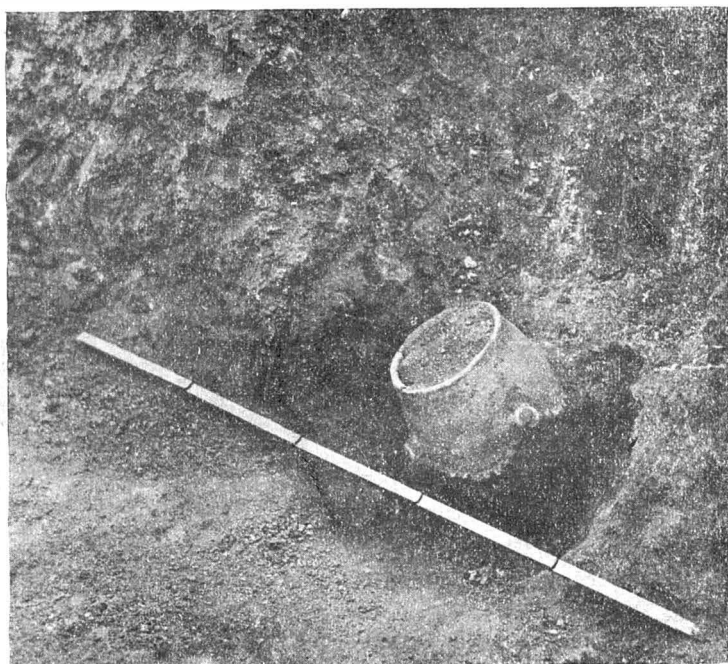


Fig. 42

tombe est datée tant par les objets constituant son inventaire que par ce qui se trouvaient dans la cabane (parmi ces derniers une monnaie de *Valens*), à la fin du IV^e-me s. ap. J. C. Les dimensions et les photographies ont été publiées par nous dans un ouvrage antérieur¹. Le foyer même avait 100 cm. de diam. et se trouvait sur une sub-



Fig. 43

struction concave de forme ovale et de grand diam. de 280 cm., en terre soigneusement battue. Au niveau de la base de cette substruction se trouvait la tombe qui contenait des cendres, du charbon de bois, des os calcinés, une calotte crânienne humaine, des fragments de tôle en bronze, des objets informe en fer et des fragments d'au moins deux vases en verre poli et ornementé (fig. 44—45). A l'intérieur de la cabane

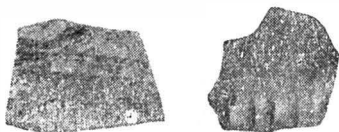


Fig. 44—45

¹ Dinu V. Rosetti, *Câteva așezări și locuințe*, p. 14, fig. 29—30.

on a trouvé les fragments d'un grand pithos qui était placé près du foyer. Le vase avait été réparé à l'aide de tenons en plomb¹. On a encore trouvé des restes très émiettés de céramique et quelques objets en os (dont deux peignes)².

LA STATION DE POPEȘTI-LEORDENI

Elle est limitée par la rivière Dâmbovița et par un terrain marécageux nommé Cociocul ochiul boului, côté Sud-Est de Bucarest. C'est une station préhistorique sur une colline ancienne cour de boiards, actuellement la propriété de Madame Naděj Gr. Romalo.

Tombe I.

Fosse cylindrique profondeur 80 cm. diamètre 100 cm. Fragments de céramique travaillée à la main, peu importants mais de caractère gético-dace.

a) anse de vase identique à celle présenté par I. Andrieșescu, *Piscu Crășani*, fig. 145 (V. Pârvan, *Getica*, fig. 67).

b) épingle en bronze dont la tête en forme de cornes peut être rap-
pèle les épingles à tête en double spirale. L'épingle semble avoir été
employé comme fibule pour attacher le vê-
tement. Elle a 7 cm. de longueur (fig. 46, 50);

c) perle en argile (fig. 48, 49);

d) petit couteau en fer (fig. 47);

e) du blé carbonisé;

f) des cendres, du charbon de bois et des
petites miettes d'os calciné.

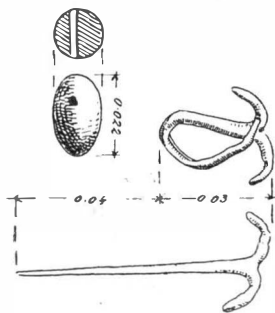


Fig. 49, 50



Fig. 46—48

Les tombeaux d'incinérations du second
âge du fer trouvé à Bucarest confirme l'hypothèse émise par V. Pârvan³ concernant
l'incinération comme rite funéraire des
Gètes. Les tombes étaient dans des fosses
en forme d'un puits cylindrique, dans des fosses de forme ovoïde,
ou en forme d'entonnoir renversé. La cendre et les os calcinés étaient

¹ *Idem*, fig. 31.

² Dinu V. Rosetti, *Siedlungen der Kaiserzeit und der Völkerwanderungszeit bei Bukarest*, Germania, 18, 3, 1934, p. 212, fig. 7/3, 5—6.

³ V. Pârvan, *Getica*, p. 626 sqq., 800 sqq.

recueillis dans des urnes (fig. 42), ou placé simplement dans la terre à côté des débris de la céramique et des autres objets qu'on mettait dans la tombe à l'usage du mort. Parfois les amphores servaient, comme en Russie méridionale ¹, comme urne funéraire (fig. 25, tombe B (m), voir aussi p. 7, No. 12).

¹ M. Ebert, *Siidrussland im Altertum*, p. 309—310.