

UN SCEPTRU DIN PIATRĂ ATRIBUIT EPOCII BRONZULUI PROVENIT DE LA MĂGURA, JUDEȚUL BACĂU

Vasile Diaconu^{}, Lăcrămioara-Elena Istina^{**}*

A stone scepter assigned to the Bronze Age, from Măgura, Bacău County Summary

This article brings into question a stone scepter found in Măgura-Șipote, Bacău County, to the West of the city, on the eastern slope of Culmea Pietricica (com. Măgura, Bacău County). For this object the conditions of the discovery are not known but, on the basis of analogues can be attributed to the late Bronze Age (Noua culture).

The scepter has a tronconic form, it is done with a button at the top and was carefully sanded, the morphological forms type II, variant II b (after N. Boroffka, E. Sava, 1998).

For an overview, the authors presents all findings on Romanian territory (40), but insists on those ascribed to the Noua culture, located in the space between Carpathians and Prut (22).

Are brought into question also the possible interpretations of these objects, but, more likely, they represented tokens of persons or social groups, and sometimes could be used in culturale practices.

Key words: *Măgura, Bacău county, stone sceptre, Bronze Age, Noua culture*

Cuvinte cheie: *Măgura, județul Bacău, sceptru din piatră, epoca bronzului, cultura Noua*

Din categoria obiectelor din piatră atribuite epocii bronzului, o serie de astfel de piese se evidențiază prin anumite caracteristici tipologice care indică o funcționalitate aparte, fapt ce le exclude atât din grupul uneltelor, cât și din cel al armelor. Este vorba despre acele artefacte care au fost considerate drept indicatori sociali prin aspectul general și modul de confecționare, prin raritatea lor și dificultatea stabilirii rolului practic pe care l-ar fi putut îndeplini.

Ne referim aici la obiectele din piatră care în literatura arheologică au fost denumite „sceptre”, deși în foarte puține cazuri au existat suficiente elemente pentru stabilirea unei astfel de semnificații. Nu ne propunem aici o dezbatere în acest sens și tocmai din acest motiv vom folosi termenul ca atare, mai ales că aducem în discuție doar o singură piesă de acest fel, provenită dintr-o descoperire întâmplătoare, dar care întregeste tabloul dinamicii acestei categorii de artefacte litice.

^{*} Muzeul de Istorie și Etnografie Târgu Neamț, Complexul Muzeal Județean Neamț; e-mail: diavas_n82@yahoo.com.

^{**} Complexul Muzeal „Julian Antonescu” Bacău; e-mail: lacramioaraist@yahoo.com.

Este vorba despre un sceptru din piatră¹, descoperit pe teritoriul localității Măgura (com. Măgura, jud. Bacău), în punctul *Șipote*. Din păcate, este vorba despre o piesă descoperită întâmplător, fapt ce limitează mult posibilitatea unei discuții ample referitoare la acest artefact.

Descrierea piesei

Sceptrul din piatră pe care-l prezentăm în cadrul acestui articol are formă tronconică, a fost confecționat dintr-o rocă dură, de culoare brun-cenușie și este foarte bine șlefuit. Partea superioară a piesei este terminată printr-un buton plan-convex și puțin evazat, iar mai jos se observă un brâu orizontal, ușor evidențiat. Butonul prezintă o spărtură oblică, iar pe corpul piesei se întâlnesc ciobituri superficiale, recente, datorate probabil utilajelor agricole (fig. 1).

Dimensiuni: înălțime - 23,5 cm; diametrul minim - 4,5 cm; diametrul maxim - 7 cm.

Scurte considerații

Chiar dacă nu beneficiem de date edificatoare care privesc contextul arheologic din care ar fi putut proveni această piesă, pot fi aduse în discuție anumite elemente legate de încadrarea tipologică, atribuirea cronologică, dinamica acestei categorii de artefacte litice și posibile semnificații.

Din punct de vedere morfologic, obiectul în discuție se încadrează în categoria sceptrilor de tip II, varianta II b² și își găsește analogii apropiate pe un spațiu relativ amplu, care include în special zona de nord și vest a Mării Negre.

Pentru că provine dintr-o descoperire întâmplătoare, fără precizarea altor indicii arheologice, o încadrare cronologică precisă este destul de dificil de realizat. Din literatura referitoare la acest subiect, extragem ideea potrivit căreia, pe teritoriul României, aceste piese apar încă din fazele târzii ale culturii Monteoru, dar numărul lor este mai mare în mediile culturale Noua și Coslogeni³.

Din nefericire, zona în care a fost identificat artefactul aflat în atenția noastră nu oferă indicii concrete pentru o încadrare culturală sigură, în sensul că respectiva locație a făcut parte atât din arealul comunităților monteorene, dar și din cel al culturii Noua. În acest context merită totuși să menționăm faptul că pe teritoriul localității Măgura a fost descoperit acum câteva decenii un celt specific bronzului târziu⁴ și care

¹ Sceptrul în discuție se află în Colecția de piese arheologice și etnografice de la Școala nr. 2, structură la Școala „Emil Brăescu” Măgura, colecție înființată de către profesorul de istorie Dumitru Tătaru. Mulțumim și pe această cale doamnei director prof. Carmen Dumencu, de la școala din Măgura, pentru amabilitatea de a ne pune la dispoziție artefactul pentru studiu și publicare.

² N. Boroffka, E. Sava, **Zu den „Zeptern/Stössel-Zeptern”, „Miniatursäulen”, und „Phalli” der Bronzezeit Eurasiens**, în *AMIT*, 30, 1998, p. 19-20, fig. 1, fig. 7.

³ M. Irimia, **Unele aspecte privind raporturile dintre spațiul egeean și regiunile istro-pontice în bronzul târziu**, în *Zargidava*, VIII, 2009, p. 34-35.

⁴ Șt. Cucoș, **Descoperiri fortuite de obiecte de bronz**, în *MemAntiq*, IX-XI, (1977-1979), 1985, p.

poate fi pus în legătură cu prezența unor comunități ale culturii Noua în zona respectivă, dar fără să putem stabili o legătură certă între acestea și sceptrul discutat de noi.

Deși în cadrul acestui articol nu ne propunem o discuție privitoare la toate descoperirile care includ sceptre din piatră, cu scopul creionării unei imagini de ansamblu care să reliefeze dinamica teritorială a acestei categorii de piese, prezentăm în continuare toate exemplarele de acest fel cunoscute pe teritoriul actual al României.

Cu toate că au fost întocmite mai multe repertorii ale sceptrelor tronconice⁵ din piatră (a se vedea bibliografia consultată), noile date publicate, la care se adaugă și semnalarea pieselor inedite, ne determină să reluăm menționarea tuturor descoperirilor de până în acest moment: Andrieșeni-IS⁶, Banca-VS⁷, Băiești-Aldeni-BZ⁸, Bălești-VN⁹, Bârlad-VS¹⁰, Berezeni-VS¹¹, Căiața-VN¹², Căndești-VN¹³,

492, fig. 1/2.

⁵ În literatura arheologică s-a folosit adesea această denumire, dar ea nu reflectă întotdeauna caracteristicile morfologice ale unora dintre piese, care sunt conice sau chiar cvasicilindrice. Din acest motiv, considerăm că cel mai potrivit ar fi termenul de *sceptru-coloană*, ca sintagmă general valabilă pentru toate exemplarele, indiferent că au tendințe conice, tronconice sau cilindrice.

⁶ A.C. Florescu, **Repertoriul culturii Noua-Coslogeni. Așezări și necropole**, în *CCDJ*, IX, 1991, p. 25, fig. 158/3; N. Boroffka, E. Sava, **op.cit.**, p. 78; C. Schuster, **Notă cu privire la două tipuri de obiecte din piatră șlefuită din epoca bronzului din sudul și răsăritul României**, în *Angustia*, 5, 2000, p. 86, fig. 3/2; C.E. Ursu, I. Mitrea, **Considerații asupra sceptrelor tronconice din piatră descoperite pe teritoriul României**, în *Suceava*, XXVI-XXVII-XXVIII (1999-2000-2001), 2001, p. 162, fig. 2/1.

⁷ M. Rotaru, **Simboluri din piatră descoperite în partea de sud a județului Vaslui**, în M. Rotaru, *Antichitățile Etlanului*, 2, Bârlad, 2009, 160, fig. 3/1.

⁸ Al. Oancea, **Unele observații cu privire la fazele finale ale culturii Monteoru în lumina cercetărilor de la Cărlomănești, jud. Buzău**, în *CA*, II, 1976, p. 220; E. Lăzurcă, **Mărturii din epoca bronzului pe teritoriul din nordul Dobrogei**, în *Pontica*, 10, 1977, p. 304, fig. 2/9; S. Morintz, **Contribuții arheologice la istoria tracilor timpurii**, I, București, 1978, 147, fig. 67/4; I. Basoc, **Cercetări periegetice pe teritoriul comunei Tepu, județul Galați**, în *Danubius*, X, 1981, p. 24; E. Sava, **K voprosu o pestah-skeptrach epochi pozdnej bronzy iz Severnogo Pričernomor'ja**, în *IANMCCP*, 1, 1987, fig. 2/5; I. Mitrea, **Sceptru din epoca bronzului descoperite la Voinești, județul Vaslui**, în *AMM*, IX-XI, 1987-1989, p. 28; D. Șerbănescu, „Sceptres” of the Bronze Age discovered within of the Mostiștea Valley, în *CCDJ*, X, 1993, p. 158; I. Motzoi-Chicideanu, **Fremdgüter in Monteoru-Kulturraum**, în B. Hänsel (Hrsg.), **Handel, Tausch und Verkehr im bronze-und früheisenzeitlichen Südosteuropa**, *PAS*, 11, München-Berlin, 1995, p. 224, fig. 5/6; N. Boroffka, E. Sava, **op.cit.**, p. 78, fig. 28/1.

⁹ V. Bobi, **Descoperiri arheologice din epoca bronzului în județul Vrancea**, în *Vrancea*, 4, 1981, p. 53, fig. 23/2; I. Motzoi-Chicideanu, **op.cit.**, p. 224; N. Boroffka, E. Sava, **op.cit.**, p. 78, fig. 2/3.

¹⁰ M. Rotaru, **op.cit.**, p. 160, fig. 3/3.

¹¹ V. Merlan, **Noi descoperiri arheologie în zona Hușilor (2007)**, în *AMM*, XXVIII-XXIX, 2007-2008, p. 139, fig. 2.

¹² V. Bobi, **op.cit.**, p. 53; I. Motzoi-Chicideanu, **op.cit.**, p. 224; N. Boroffka, E. Sava, **op.cit.**, p. 79; C.E. Ursu, I. Mitrea, **op.cit.**, p. 162.

¹³ M. Florescu, A.C. Florescu, **Cercetările arheologice de la Căndești-Coasta Banului, com. Dumbrăveni (jud. Vrancea), în perioada 1976-1980 (necropola aparținând purtătorilor culturii Monteoru, așezarea de la sfârșitul epocii bronzului – cultura Noua și resturi de locuire hallstattiene)**, în *MCA*, XV, 1983, p. 119; N. Boroffka, E. Sava, **op.cit.**, p. 79; C.E. Ursu, I. Mitrea, **op.cit.**, p. 162.

Capidava-CT¹⁴, Coțofanca-IF¹⁵, Davideni-NT¹⁶, Dănești-VS¹⁷, Dorobanțu-IL¹⁸, Fedești-VS¹⁹, Fitionești-VN²⁰, Galați-GL²¹, Găiceana-BC²², Gălățui-CL²³, Giurcani-VS²⁴, Huși-VS²⁵, Lanurile-CT²⁶, Măcin-TL²⁷, Murgeni-VS²⁸, Murgeni II-VS²⁹;

¹⁴ I. Cios, **Un sceptru aparținând epocii bronzului descoperit în cetatea feudală timpurie de la Capidava**, în *Pontica*, XIX, 1986, p. 239-241; D. Șerbănescu, **op.cit.**, p. 158; N. Boroffka, E. Sava, **op.cit.**, p. 79; C.E. Ursu, I. Mitrea, **op.cit.**, p. 162, fig. 3/3.

¹⁵ Al. Oancea, **op.cit.**, p. 220; E. Lăzurcă, **op.cit.**, p. 304; S. Morintz, **op.cit.**, p. 147, fig. 67/2; I. Basoc, **op.cit.**, p. 24; E. Sava, **op.cit.**, fig. 2/3; I. Mitrea, **op.cit.**, p. 28; D. Șerbănescu, **op.cit.**, p. 157, fig. 1/1; N. Boroffka, E. Sava, **op.cit.**, p. 79-80, fig. 9/7; C.E. Ursu, I. Mitrea, **op.cit.**, p. 163, fig. 2/7.

¹⁶ I. Mitrea, **op.cit.**, p. 28; Gh. Dumitroaia, **Cultura Noua în județul Neamț**, în *Carpica*, XXIII, 1992, p. 127; D. Șerbănescu, **op.cit.**, p. 158; N. Boroffka, E. Sava, **op.cit.**, p. 80, fig. 2/5; I. Mitrea, **Comunități sătești la est de Carpați în epoca migrațiilor. Așezarea de la Davideni din sec. V-VIII**, *BMA*, IX, Piatra-Neamț, 2001, p. 30-31, fig. 14/5; C.E. Ursu, I. Mitrea, **op.cit.**, p. 163, fig. 3/2.

¹⁷ Informații oferite cu amabilitate de colegul Ciprian-Cătălin Lazanu de la Muzeul Județean „Ștefan cel Mare” Vaslui, căruia îi mulțumim pentru bunăvoință.

¹⁸ Al. Oancea, **op.cit.**, p. 220; E. Lăzurcă, **op.cit.**, p. 304; S. Morintz, **op.cit.**, p. 126, 147, fig. 67/3; I. Basoc, **op.cit.**, p. 24; E. Sava, **op.cit.**, fig. 2/17; I. Mitrea, **Sceptre din epoca bronzului...**, p. 28; A.C. Florescu, **op.cit.**, p. 148, fig. 158/1; N. Boroffka, E. Sava, **op.cit.**, p. 80, fig. 8/2; C.E. Ursu, I. Mitrea, **op.cit.**, p. 163, fig. 3/1.

¹⁹ M. Rotaru, **op.cit.**, p. 159, fig. 1/2.

²⁰ I. Mitrea, **Un sceptru de piatră descoperit la Voinești (jud. Vaslui)**, în *MemAntiq.*, I, 1969, p. 314, fig. 3/2; Al. Oancea, **op.cit.**, p. 220; E. Lăzurcă, **op.cit.**, p. 304; S. Morintz, **op.cit.**, p. 148, fig. 67/7; I. Basoc, **op.cit.**, p. 24; V. Bobi, **op.cit.**, p. 53, fig. 23/3; E. Sava, **op.cit.**, fig. 1/2; I. Mitrea, **Sceptre din epoca bronzului...**, p. 28; D. Șerbănescu, **op.cit.**, p. 158; I. Motzoi-Chicideanu, **op.cit.**, p. 224, fig. 5/5; N. Boroffka, E. Sava, **op.cit.**, p. 81, fig. 7/1; C.E. Ursu, I. Mitrea, **op.cit.**, p. 163, fig. 2/5.

²¹ I.T. Dragomir, **Descoperiri arheologice pe actualul teritoriu al Galațiului din cele mai vechi timpuri și până la întemeierea orașului**, în *Danubius*, I, 1967, p. 181, fig. 2/1; E. Lăzurcă, **op.cit.**, p. 304; S. Morintz, **op.cit.**, p. 147, fig. 67/8; I. Basoc, **op.cit.**, p. 24; E. Sava, **op.cit.**, fig. 1/3; I. Mitrea, **Sceptre din epoca bronzului...**, p. 28; D. Șerbănescu, **op.cit.**, p. 158; N. Boroffka, E. Sava, **op.cit.**, p. 81, fig. 2/8; C.E. Ursu, I. Mitrea, **op.cit.**, p. 163, fig. 3/8.

²² E. Lăzurcă, **op.cit.**, p. 304; I. Basoc, **op.cit.**, p. 24; D. Șerbănescu, **op.cit.**, p. 158; N. Boroffka, E. Sava, **op.cit.**, p. 81, fig. 7/7; C.E. Ursu, I. Mitrea, **op.cit.**, p. 163, fig. 2/12.

²³ D. Șerbănescu, **op.cit.**, p. 158; N. Boroffka, E. Sava, **op.cit.**, p. 81; C.E. Ursu, I. Mitrea, **op.cit.**, p. 163, fig. 2/5.

²⁴ M. Rotaru, **Sceptrul din piatră de la Giurcani, județul Vaslui**, în *AMM*, XV-XX, (1993-1998), 1999, 126, fig. 1; C.E. Ursu, I. Mitrea, **op.cit.**, p. 143, fig. 2/8; C. Schuster, **op.cit.**, p. 85, fig. 2/2.

²⁵ E. Lăzurcă, **op.cit.**, p. 304; D. Șerbănescu, **op.cit.**, p. 158; N. Boroffka, E. Sava, **op.cit.**, p. 83; C.E. Ursu, I. Mitrea, **op.cit.**, p. 163.

²⁶ M. Irimia, **Sceptre de piatră inedite din județul Constanța și unele considerații privind legăturile zonei vest-pontice cu spațiul egeean în bronzul târziu**, în *Pontica*, 41, 2008, p. 79-80, fig. 1/1, fig. 6/1; Idem, **Unele aspecte...**, p. 35, fig. 7/1.

²⁷ E. Lăzurcă, **op.cit.**, p. 303, fig. 1/3; E. Sava, **op.cit.**, fig. 2/12; D. Șerbănescu, **op.cit.**, p. 158; N. Boroffka, E. Sava, **op.cit.**, p. 83, fig. 6/5; C.E. Ursu, I. Mitrea, **op.cit.**, p. 164, fig. 2/13.

²⁸ C. Buzdugan, M. Rotaru, **Antichitățile Elanului, Vaslui**, 1997, p. 24, fig. 25/1; C. Schuster, **op.cit.**, p. 85, fig. 2/6; M. Rotaru, **Simboluri din piatră...**, p. 160, fig. 1/1, fig. 2/2.

²⁹ T. Marin, **Sceptre de piatră din colecția Muzeului Județean Vaslui**, în *AMM*, XV-XX, 1999, p. 122,

Năeni-BZ³⁰, Parcheș-TL³¹, Petrișoru-BZ³², Rai-VS³³, Rasova-CT³⁴, Roma-BT³⁵, Satu Nou-CT³⁶, Suceava-SV³⁷, Șuletea-VS³⁸, Țepu-GL³⁹, Valea lui Darie-VS⁴⁰, Vaslui-VS⁴¹, Vânători-GL⁴², Vlădiceasca-CL⁴³, Voinești-VS⁴⁴.

Prin cartografierea tuturor descoperirilor cunoscute până în acest moment, observăm că aceste sceptre se întâlnesc în tot spațiul estic și sud-estic al României, dar răspândirea lor nu este uniformă (fig. 2). Acest fapt se poate datora, în mare parte, intensității diferite a cercetărilor de teren, gradului de publicare a pieselor aflate în colecțiile muzeale, dar și unei posibile rarități reale, care ar putea corespunde, în anumite zone, cu o dinamică redusă a comunităților epocii bronzului. Un alt aspect care derivă din studierea răspândirii sceptrelor este acela că multe dintre piese au fost identificate în proximitatea celor mai importante cursuri de apă (Suceava, Jijia, Moldova, Bârlad, Siret, Prut, Dunărea), detalii care indică existența unor posibile rute de circulație prin intermediul cărora se vehiculau și astfel de obiecte. Dacă ne referim

fig. 2.

³⁰ I. Motzoi-Chicideanu, **op.cit.**, p. 224, fig. 5/7; N. Boroffka, E. Sava, **op.cit.**, p. 86, fig. 10/9; C. E. Ursu, I. Mitrea, **op.cit.**, p. 164, fig. 2/2.

³¹ E. Lăzarcă, **op.cit.**, p. 303, fig. 1/4; I. Basoc, **op.cit.**, p. 24; E. Sava, **op.cit.**, fig. 2/2; D. Șerbănescu, **op.cit.**, p. 158; N. Boroffka, E. Sava, **op.cit.**, p. 87, fig. 10/12; C.E. Ursu, I. Mitrea, **op.cit.**, p. 164, fig. 2/10.

³² I. Motzoi-Chicideanu, **op.cit.**, p. 224; N. Boroffka, E. Sava, **op.cit.**, p. 88; C.E. Ursu, I. Mitrea, **op.cit.**, p. 164.

³³ M. Rotaru, **Așezarea de la sfârșitul epocii bronzului de la Rai-Gura Hulubăț, com. Murgeni, jud. Vaslui**, în *Elanul*, 30, 2004, p. 10, fig. 7/4.

³⁴ M. Irimia, **Sceptre de piatră inedite...**, p. 81, fig. 1/3, fig. 6/2; Idem, **Unele aspecte...**, p. 36, fig. 7/3.

³⁵ C.E. Ursu, I. Mitrea, **op.cit.**, p. 164, fig. 2/3.

³⁶ M. Irimia, **Sceptre de piatră inedite...**, p. 81, fig. 1/2, fig. 6/3; Idem, **Unele aspecte...**, p. 36, fig. 7/2.

³⁷ N. Boroffka, E. Sava, **op.cit.**, p. 90, fig. 27/8; C.E. Ursu, I. Mitrea, **op.cit.**, p. 164-165, fig. 3/9; V. Diaconu, B.P. Niculică, **Sceptre de piatră aparținând epocii bronzului descoperite în județul Suceava**, în *Țyragetia*, s.n., vol. V [XX], nr. 1, 2011, p. 194-195, fig. 3/1.

³⁸ C. Buzdugan, M. Rotaru, **op.cit.**, 24, fig. 22/6; C. Schuster, **op.cit.**, p. 85, fig. 2/5.

³⁹ I. Basoc, **op.cit.**, p. 24, fig. 3/3; D. Șerbănescu, **op.cit.**, p. 158; N. Boroffka, E. Sava, **op.cit.**, p. 91, fig. 10/13; C.E. Ursu, I. Mitrea, **op.cit.**, p. 165, fig. 2/6.

⁴⁰ M. Rotaru, **Simboluri din piatră...**, p. 159, fig. 1/3.

⁴¹ T. Marin, **op.cit.**, p. 122, fig. 1; C.E. Ursu, I. Mitrea, **op.cit.**, p. 165, fig. 3/5.

⁴² M. Brudiu, **Cercetări periegetice în sudul Moldovei**, în *MCA*, IX, 1970, p. 513, fig. 4/5; C.E. Ursu, I. Mitrea, **op.cit.**, p. 165.

⁴³ Deși în literatura de specialitate localitatea figurează pe teritoriul județului Ilfov, în realitate se află în județul Călărași; Al. Oancea, **op.cit.**, p. 220; E. Lăzarcă, **op.cit.**, p. 303; S. Morintz, **op.cit.**, p. 147, fig. 67/1; I. Basoc, **op.cit.**, p. 24; E. Sava, **op.cit.**, fig. 2/8; I. Mitrea, **Sceptre din epoca bronzului...**, p. 28; M. Munteanu, **Topoare, alte piese de piatră și însemne ale puterii din epoca bronzului, din sud-estul României**, în *Pontica*, XXIV, 1991, p. 407, fig. 2; D. Șerbănescu, **op.cit.**, p. 157, fig. 1/2, 3; N. Boroffka, E. Sava, **op.cit.**, p. 93, fig. 6/6; C.E. Ursu, I. Mitrea, **op.cit.**, p. 165, fig. 2/9, 11.

⁴⁴ I. Mitrea, **Un sceptru de piatră...**, p. 311, fig. 1, fig. 3/1; Al. Oancea, **op.cit.**, p. 220; E. Lăzarcă, **op.cit.**, p. 303; S. Morintz, **op.cit.**, p. 147, fig. 67/1; I. Basoc, **op.cit.**, p. 24; E. Sava, **op.cit.**, fig. 2/8; I. Mitrea, **op.cit.**, 1989, p. 28; A.C. Florescu, **op.cit.**, p. 144, fig. 158/6; D. Șerbănescu, **op.cit.**, p. 157; I. Motzoi-Chicideanu, **op.cit.**, p. 224, fig. 5/4; N. Boroffka, E. Sava, **op.cit.**, p. 93, fig. 6/6; C.E. Ursu, I. Mitrea, **op.cit.**, p. 163, fig. 2/5.

doar la spațiul est-carpatic, și discutăm numai despre sceptrele atribuite culturii Noua, observația de mai sus este pe deplin valabilă, dar se mai poate adăuga și constatarea că cea mai mare concentrare a pieselor amintite este în Podișul Central Moldovenesc, iar spre vest, nu depășesc niciodată culmile subcarpatice (fig. 3).

Deși în literatura arheologică s-au emis diferite opinii privitoare la posibilele semnificații ale sceptrelor din piatră, nu s-a ajuns la un consens mulțumitor, fapt îngreunat în mod special de condițiile de descoperire ale acestor obiecte.

Pentru teritoriul românesc, care constituie și limita vestică de răspândire a acestor sceptre, nu beneficiem de date arheologice consistente care să permită discuții referitoare la utilitatea lor, dar vom încerca să punctăm unele opinii care pot veni în sprijinul unei analize funcționale complexe.

Pornind de la forma generală a lor, s-a considerat că unele piese de acest fel ar fi putut avea un rol practic în activitatea metalurgică, fiind folosite ca pisăloage pentru măcinarea minereurilor⁴⁵, ipoteză întărită de asocierea unor astfel de piese cu mojară din piatră, dar și prin descoperirea lor în depozite de turnătorie⁴⁶. De asemenea, a fost luată în calcul și posibilitatea ca astfel de sceptre să fi avut o funcție cultică în cadrul activităților metalurgice⁴⁷.

Un alt punct de vedere enunță posibilitatea utilizării ca arme a unor astfel de exemplare, interpretare care ni se pare lipsită de argumente⁴⁸, în condițiile în care toate sceptrele cunoscute sunt atent lucrate, foarte bine șlefuite, iar unele prezintă chiar elemente decorative (butoni, caneluri longitudinale), detalii care nu le recomandă în activitățile combative.

Cea mai comună interpretare care se dă artefactelor în discuție este aceea de însemne sociale, considerându-se că îndeplineau rolul unor indicatori pentru poziția pe care o ocupau unele persoane sau poate grupuri de persoane în cadrul unei comunități⁴⁹. S-a scris și despre faptul că astfel de piese indicau statutul social pe care-l aveau meșterii metalurgi⁵⁰, dar această interpretare a ridicat anumite semne de întrebare în condițiile în care astfel de piese sunt destul de rar întâlnite în complexele funerare sau în depunerile cultice⁵¹. Este interesant de remarcat că astfel de obiecte lipsesc din anumite zone cu o intensă activitate metalurgică, cum a fost spre exemplu

⁴⁵ E. Sava, *op.cit.*, p. 68; D. Șerbănescu, *op.cit.*, p. 159.

⁴⁶ E. Sava, *op.cit.*, p. 68; T. Marin, *op.cit.*, p. 123; C. Christov, I. Iliev, *Severnopontijski kamenni „skiptri-čjukalki” ot bronzovata epoha v dolinata na Dolina Tundža*, în *Arheologija*, 1-2, 2000, p. 30, fig. 4.

⁴⁷ E. Sava, *op.cit.*, p. 68; C. Schuster, *op.cit.*, p. 86.

⁴⁸ C.E. Ursu, I. Mitrea, *op.cit.*, p. 162.

⁴⁹ I. Mitrea, *Un sceptru de piatră...*, p. 316; D. Șerbănescu, *op.cit.*, p. 159; C. Christov, I. Iliev, *op.cit.*, p. 30-31.

⁵⁰ T. Marin, *op. cit.*, p. 123; J. Lichardus *et alii*, *Die Spätbronzezeit an der unteren Tundža und die ostägäischen Verbindungen in Südbulgarien. Mit Beiträgen von J. S. Becker, Jülich und W.-R. Thiele*, în *Eurasia Antiqua*, 2002, p. 101.

⁵¹ J. Lichardus *et alii*, *Die Spätbronzezeitlichen „Steinstößel-Zepter” in Südostbulgarien und die Frage der nordpontischen Verbreitung zur Ägäis*, în *Eurasia Antiqua*, 5, 1999, p. 101.

spațiul intracarpatic, ceea ce ridică noi probleme privitoare la atribuirea acestor sceptre ca însemne pentru meșterii metalurghi din perioada bronzului târziu.

Interesantă este și opinia potrivit căreia artefactele discutate de noi ar putea fi de fapt idoli-coloană, reprezentări antropomorfe stilizate folosite în cadrul diferitelor practici cu caracter religios⁵². Totuși, o asemenea interpretare necesită argumente solide din punctul de vedere al contextelor arheologice din care provin sceptrele, ori tocmai acest amănunt nu este cunoscut de cele mai multe ori.

În legătură cu posibilitatea utilizării acestor obiecte și în practicile culturale, remarcăm recent că unele descoperiri, prin caracterul lor, pot fi socotite depuneri votive asociate mediului acvatic⁵³. Ne gândim aici la exemplarul de la Suceava-SV, descoperit întâmplător în albia râului cu același nume, dar și la exemplarele de la Galați-GL și Vlădiceasca-CL, identificate în imediata apropiere a unor acumulări de apă.

Nu în ultimul rând evidențiem faptul că aceste sceptre din piatră pot fi considerate marcatori culturali, mai ales că se regăsesc doar între limitele unor entități specifice bronzului târziu și în anumite situații atestă existența unor posibile contacte între comunitățile nord și nord-vest pontice, cu cele din spațiul balcanic⁵⁴.

Lipsa unui context arheologic elocvent nu permite concluzii definitive pentru piesele descoperite în mediul culturii Noua de la vest de Prut, și din acest motiv, orice încercare de a stabili funcționalitatea sceptrelor tronconice trebuie realizată cu prudență. Faptul că se găsesc în număr redus, la care se adaugă calitatea deosebită a rocilor din care au fost lucrate și decorurile întâlnite pe unele piese, ne permit să afirmăm că reprezentau însemne sociale ale unor persoane sau grupuri (meșteri metalurghi, războinici etc.) din cadrul comunităților și, contextual, puteau fi folosite în anumite practici culturale.

⁵² Acest punct de vedere ne-a fost împărtășit de dr. Dan Monah, căruia îi mulțumim.

⁵³ V. Diaconu, B.P. Niculică, **op. cit.**, p. 196.

⁵⁴ J. Lichardus *et alii*, **op. cit.**; M. Irimia, **Unele aspecte...**

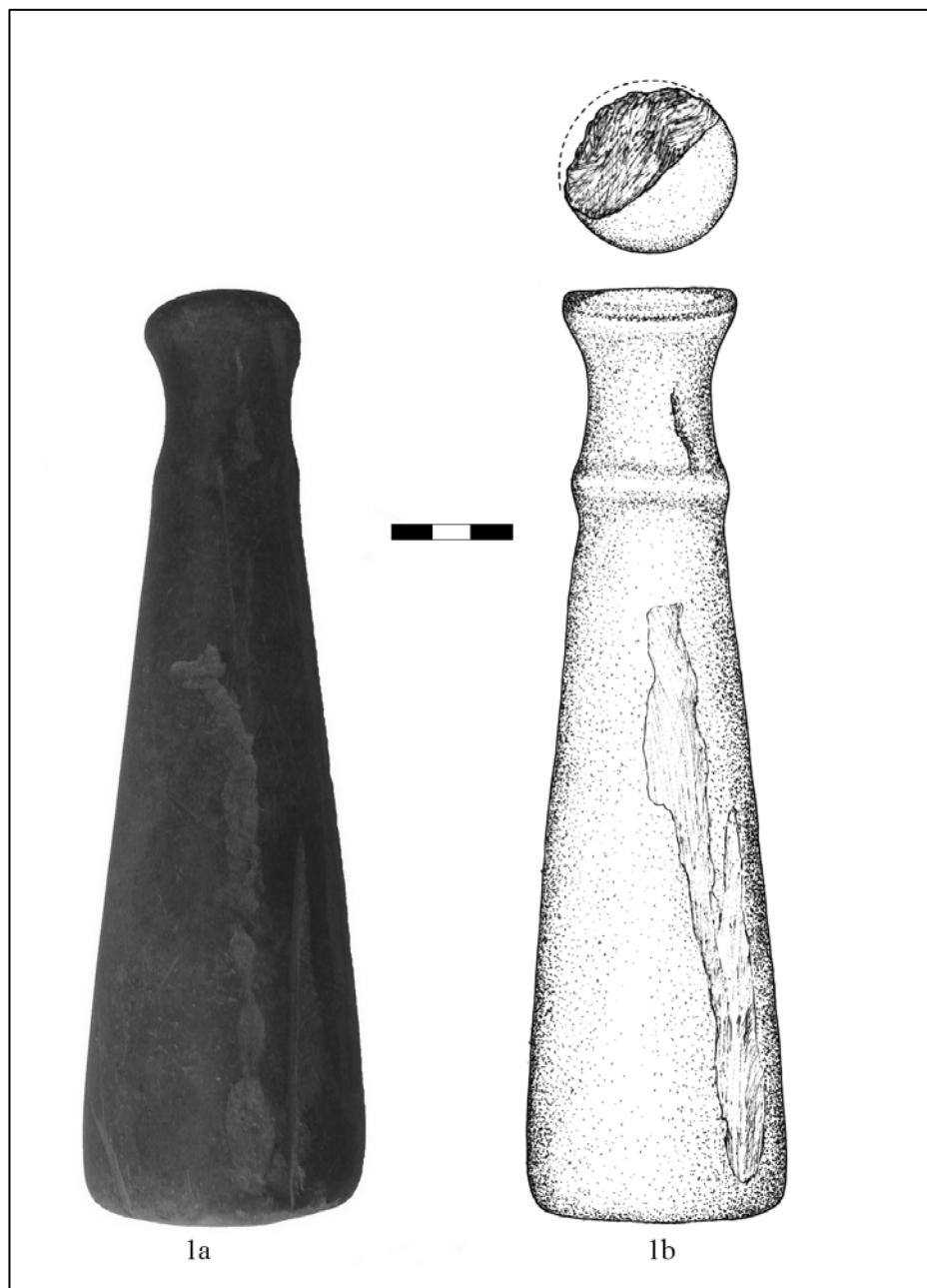


Fig. 1. Sceptrul din piatră de la Măgura.

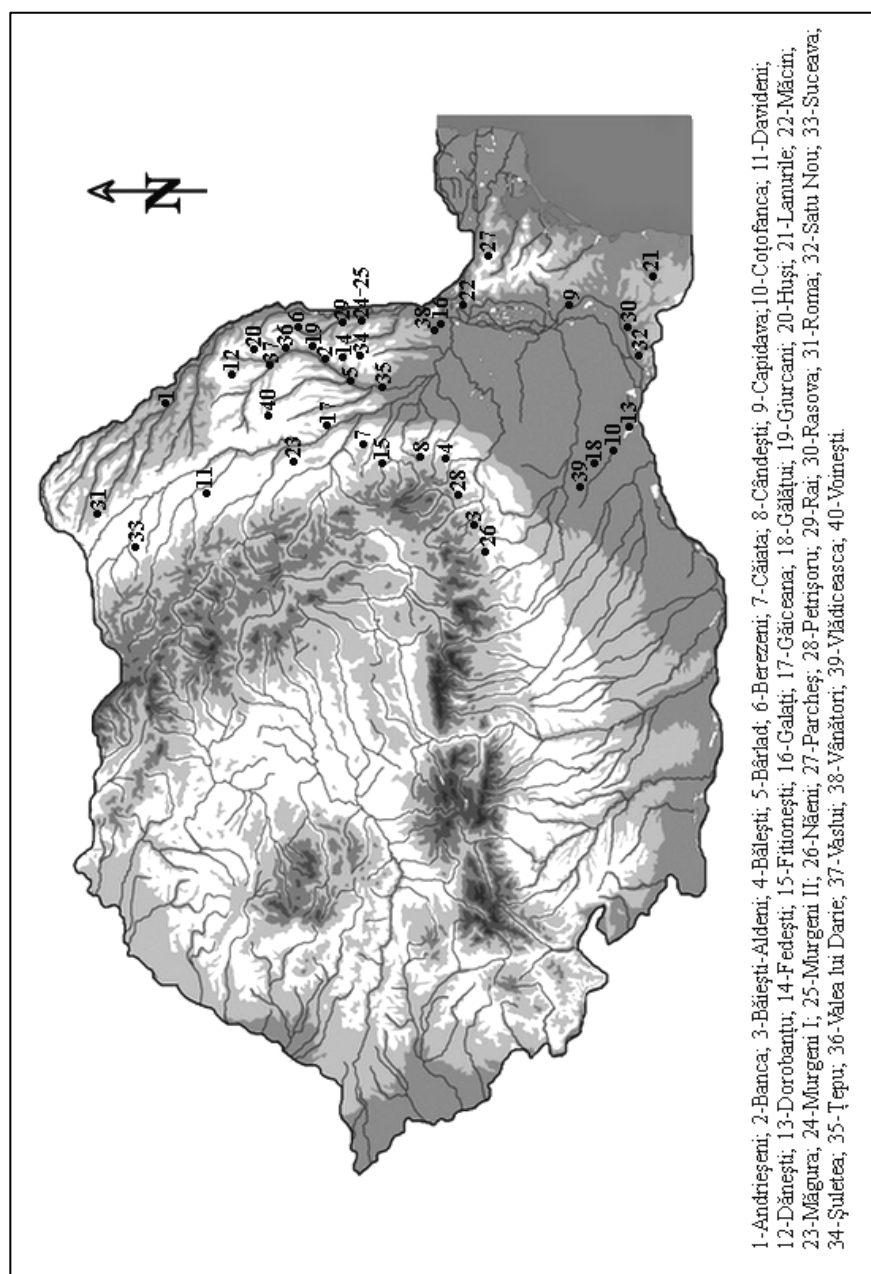


Fig. 2. Răspândirea sceptrelor din piatră pe teritoriul României.

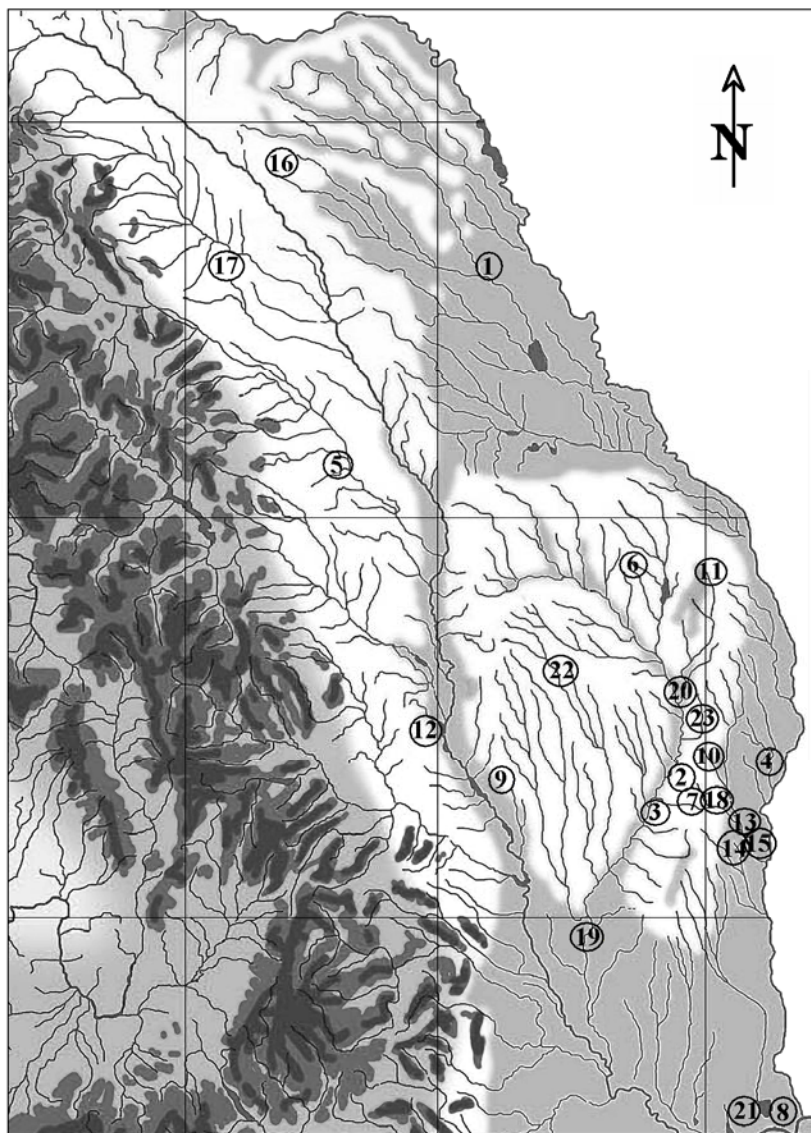


Fig. 3. Răspândirea sceptrelor din piatră atribuite culturii Noua din spațiul est-carpatic: 1, Andrieșeni; 2, Banca; 3, Bârlad; 4, Berezeni; 5, Davideni; 6, Dănești; 7, Fedești; 8, Galați; 9, Găiceana; 10, Giurcani; 11, Huși; 12, Măgura; 13, Murgeni I; 14, Murgeni II; 15, Rai; 16, Roma; 17, Suceava; 18, Șuletea; 19, Țepu; 20, Vaslui; 21, Vânători; 22, Voinești.