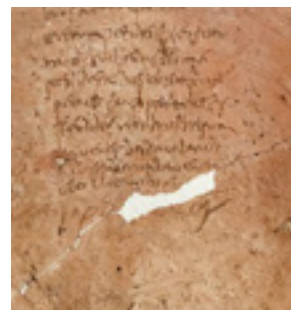
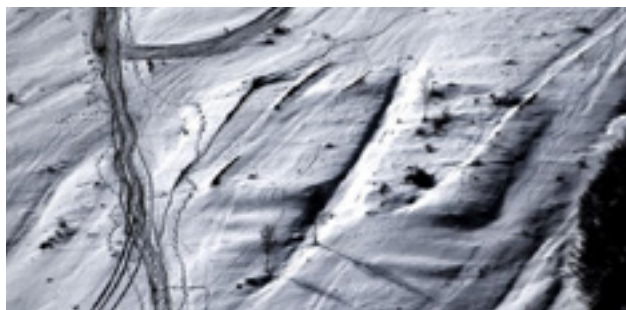




LIMES

FRONTIERELE
IMPERIULUI
ROMAN
ÎN ROMÂNIA

NR. 14 / 2023



O publicație
susținută de



COMISIA
LIMES
ROMANIA



CUPRINS



03

Introducere
Felix Marcu

04

„Urme din războaiele romanilor cu dacii”, „zidurile ciclopice” de la Cioclovina-Ponorici
Felix Marcu

08

Turnul nord-estic al castrului roman de la Călugăreni
Szilámér Péter Pánczél, Katalin Sidó, Orsolya Szilágyi

14

Burgus-ul roman de la Lunca
[comuna Șieuț, județul Bistrița-Năsăud]
Câteva repere
Radu Zăgreanu, Matyas Jozsef

21

Două vase cu graffito descoperite
în castrul de la Gherla
Andra-Cezara Comiati

24

Diversitatea activităților în barăcile de la Bologa și Turda
Ștefania Dogărel

28

Fortificația romană târzie de la Gornea Căunița de Jos
[jud. Caraș-Severin]
Călin Timoc

33

De la monumental la vernacular – Interpretarea
patrimoniului stratificat de la Călugăreni
Szilágyi Orsolya, Szilámér-Péter Pánczél, Sidó Katalin

37

Graffiti pe cărămizi și țigle din mediul militar al Daciei
Monica Gui

INTRODUCERE

Anul 2023 a fost unul de referință pentru *Frontierele Imperiului Roman* din România. După un efort inițiat oficial de către Ministerul Culturii la sfârșitul anului 2014, când a fost creat „Programul Național Limes”, a fost depus la UNESCO Paris, în ianuarie, dosarul de nominalizare a *limes*-ului Daciei.

Pentru ca *Frontierele Imperiului Roman* să fie înscrise pe Lista Patrimoniului Mondial, bunul cultural trebuie să aibă o valoare universală excepțională [Outstanding Universal Value - OUV], deci să aibă o semnificație culturală excepțională, să fie de o importanță egală pentru generațiile prezente și viitoare. Siturile nominalizate trebuie să îndeplinească cel puțin unul dintre cele 10 criterii de selecție explicate în Ghidurile operaționale ale UNESCO (<https://whc.unesco.org/en/criteria/>), acestea fiind, ca și pentru celelalte sectoare de granițe romane din Europa deja incluse în UNESCO, ii), iii) și iv). De asemenea, trebuie să îndeplinească condițiile de integritate și autenticitate, ceea ce înseamnă să includă toate elementele necesare pentru a demonstra OUV, iar valorile sale culturale să fie reprezentate în mod corect. În plus, trebuie administrate, protejate și valorificate printr-o strategie de management echilibrat.

În afară de valorile comune pe care le împarte cu celelalte sectoare, *limes*-ul Daciei contribuie prin unicitatea și originalitatea sa. Granițele romane de aici sunt exemple remarcabile de arhitectură militară și de dezvoltare tehnologică romană. Fiind cea mai complexă frontieră a unei provincii romane, ea atestă versatilitatea și complexitatea reacției romanilor la o topografie și un climat specifice, în contextul politic, militar și social al vremii în partea de nord a Imperiului. Frontiera a permis un important schimb de valori umane și a dus la colonizarea teritoriului și la răspândirea culturii și a modului de viață roman, reflectate și în Buletin Limes prezent, dar și în cele anterioare.

Intervalul de timp relativ scurt în care a funcționat [106 - c. 270 p.Chr.] a fost totuși plin de evenimente. Presiunea constantă asupra frontierei este bine reflectată de caracteristicile și de evoluția dinamică a acesteia, ilustrând o secvență importantă din istoria Imperiului Roman.

Au fost propuse pentru nominalizare 285 de părți componente [1.376 ha], cu zonele lor de protecție [12.574 ha]. În timpul selecției, realizate pe baza așa-numitei „Declarații de la Koblenz” [2004], *limesul* dacic a fost caracterizat în funcție de diferitele sectoare, de părțile componente și de elemente acestuia, identificând contribuția acestora la OUV. Pe baza listei indicative furnizate în 2017 și a studiului tematic *Frontierele Imperiului Roman* [2016], au fost identificate toate siturile care demonstrează liniaritatea și caracterul *limesului* dacic, care exemplifică o complexitate a elementelor și care se încadrează în criteriile amintite mai sus. În urma unui efort comun intens, toate siturile

au fost cartografiate cu exactitate, în special după 2016, și, acolo unde a fost necesar, au fost efectuate investigații suplimentare, cum ar fi cercetări non-invasive (geofizice, fotografii aeriene, LiDAR etc.). Siturile care nu au trecut testele de integritate și autenticitate au fost excluse, precum și cele care nu puteau fi protejate în mod adecvat. Cercetarea continuă, și, deci, alte bunuri culturale care fac parte din sistemul complex al *limes*-ului vor putea fi adăugate în viitor

În cursul anului, dosarul Daciei a fost evaluat de către specialiștii ICOMOS, organismul consultativ al Comitetului Patrimoniului Mondial, având loc inclusiv o misiune tehnică de teren în cursul lunii august. Am parcurs, împreună cu evaluatorul ICOMOS și cu colegii de la Muzeul Național de Istorie a Transilvaniei și de la Institutul Național al Patrimoniului, peste 4000 km, vizitând doar circa 10% din siturile propuse pentru nominalizare, într-un maraton de două săptămâni. Cu sprijinul colegilor din țară, care sunt responsabili cu unele dintre siturile nominalizate, misiunea s-a încheiat cu succes. Concluziile, dezbătute și la întâlnirea pe care am avut-o la Paris în 23.11.2023, unde am făcut parte din delegația României, sunt încurajatoare. Rămân însă numeroase probleme pe care trebuie să ni le asumăm în vederea unei evaluări finale pozitive. Prima, asumată deja de Ministerul Culturii, s-a petrecut în noiembrie, când, prin Ordin de Ministru, Programul Național Limes a devenit unul permanent, fiind necesară continuarea lui chiar și după înscrierea pe listele UNESCO. Până la sfârșitul lunii februarie, trebuie să răspundem la alte solicitări care privesc elaborarea unui plan de management, care să cuprindă măsuri de conservare, strategii de cercetare, planuri de acțiuni și de punere în valoare a siturilor. Urmează, conform procedurilor, o altă evaluare teoretică în primăvara anului 2024, apoi, cu puțin noroc, *limesul* Daciei va fi înscris pe listele UNESCO în vara aceluiași an.

Nu este abandonat nici dosarul pentru înscrierea sectorului dunărean de graniță, în special din Dobrogea, care, fiind unul trans-național (România, Bulgaria, Serbia și Croația), este ceva mai complicat, cele mai importante dezbateri pe această temă având loc în luna decembrie în cadrul celui de-al 11-lea *Limes Forum*, organizat de și la Muzeul Național de Istorie a Transilvaniei în cadrul Programului Național Limes.

Felix Marcu
Muzeul Național de Istorie a Transilvaniei

[Signature]

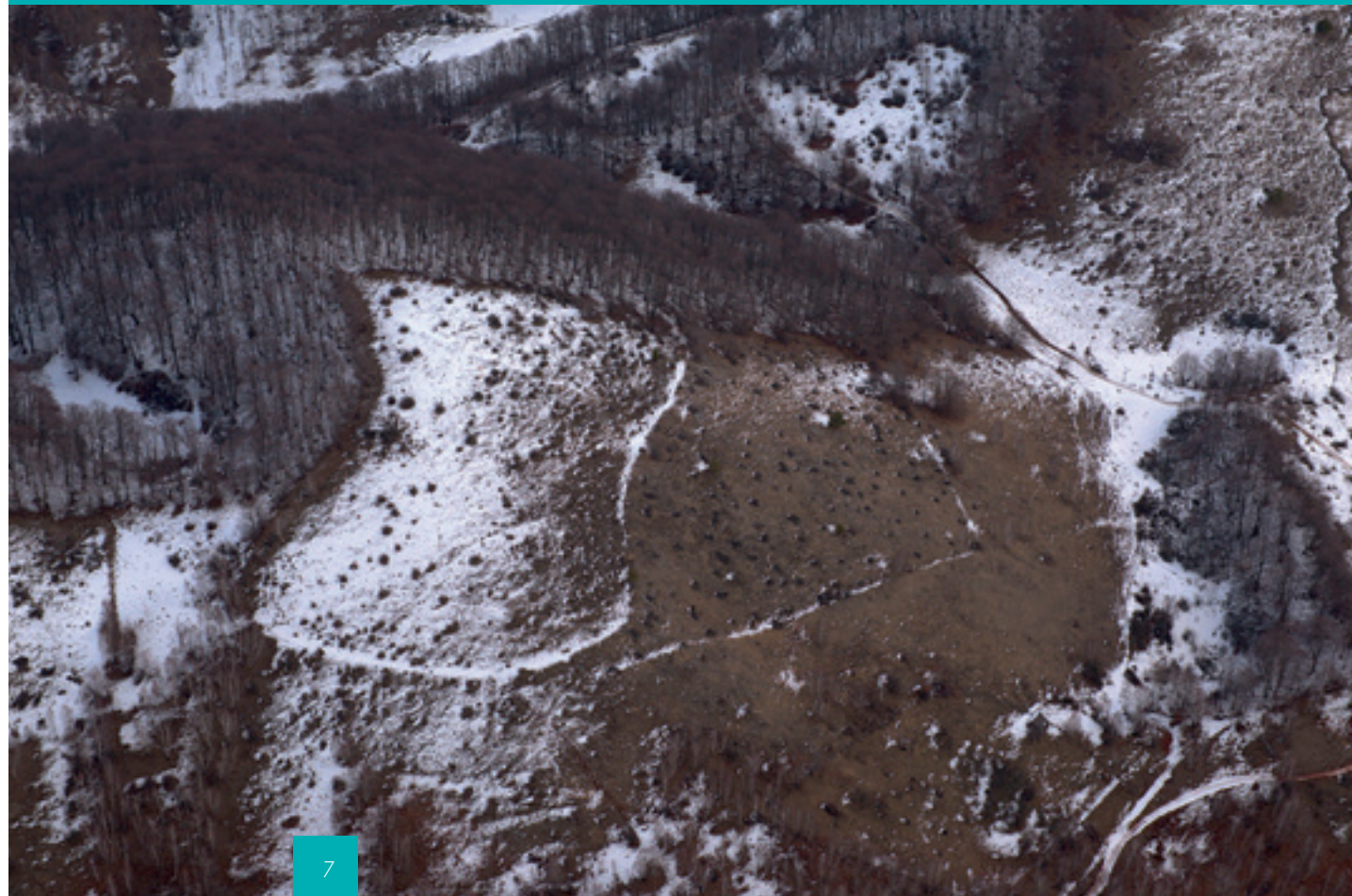
EDITORI:

Felix Marcu,
George Cupcea,
Monica Gui,
Ștefania Dogărel

Muzeul Național de
Istorie a Transilvaniei,
Cluj-Napoca



„URME DIN RĂZBOAIELE ROMANILOR CU DACII”, „ZIDURILE CICLOPICE” DE LA CIOCLOVINA-PONORICI



7

AUTOR:

Felix Marcu

Muzeul Național de Istorie a Transilvaniei, Cluj-Napoca

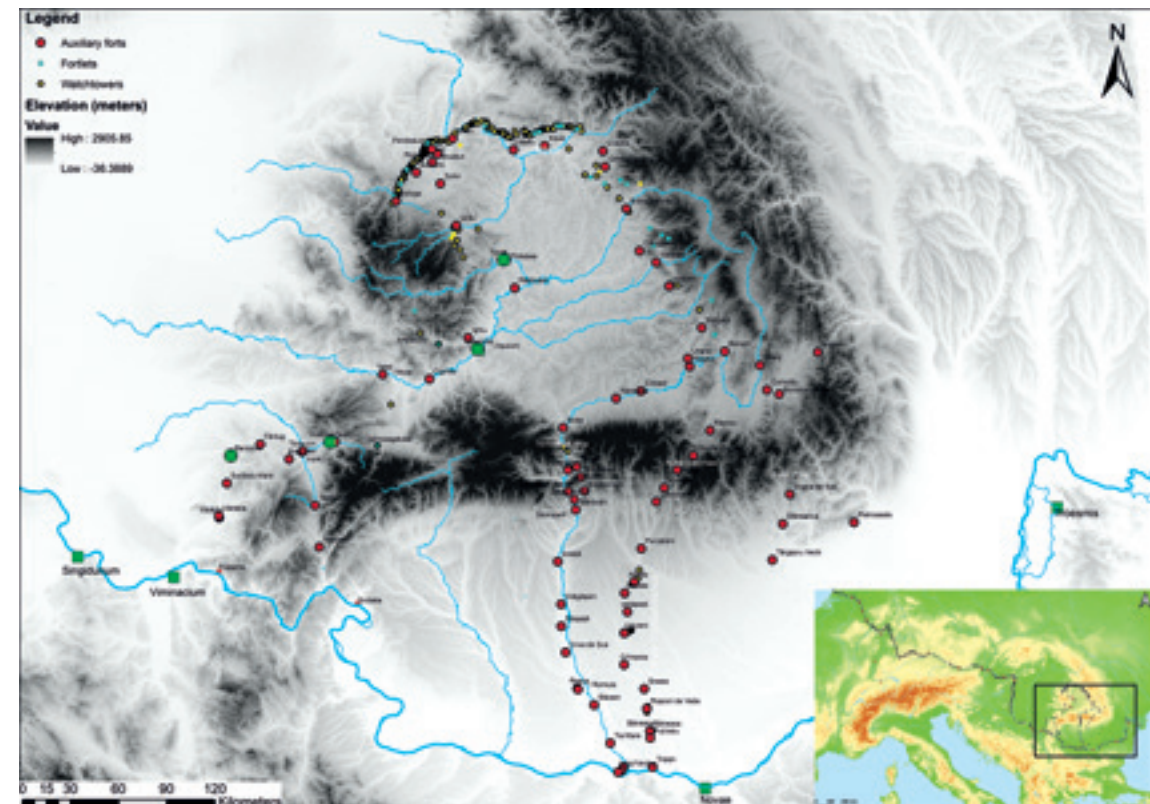
*Această notă este o formă prescurtată a articolului care urmează să apară în Actele celui de-al 25-lea Congres Internațional al Frontierelor Imperiului Roman (Nijmegen, 21-27.08.2022), unde am susținut o prezentare detaliată a rezultatelor

Aflăm de la Cassius Dio [LXVIII, 9.7] că Traian a lăsat o garnizoană la *Sarmizegetusa Regia* și în alte câteva locuri fără nume. De asemenea, știm din *pridianum*-ul Hunt că Buridava și chiar Piroboridava erau *intra provinciam* în 105 p.Chr. Înseamnă că trupele au fost în garnizoană între războaiele dacice, iar cetățile nu au fost abandonate la scurt timp după primul război dacic, așa cum s-a crezut în legătură cu *Sarmizegetusa Regia*.

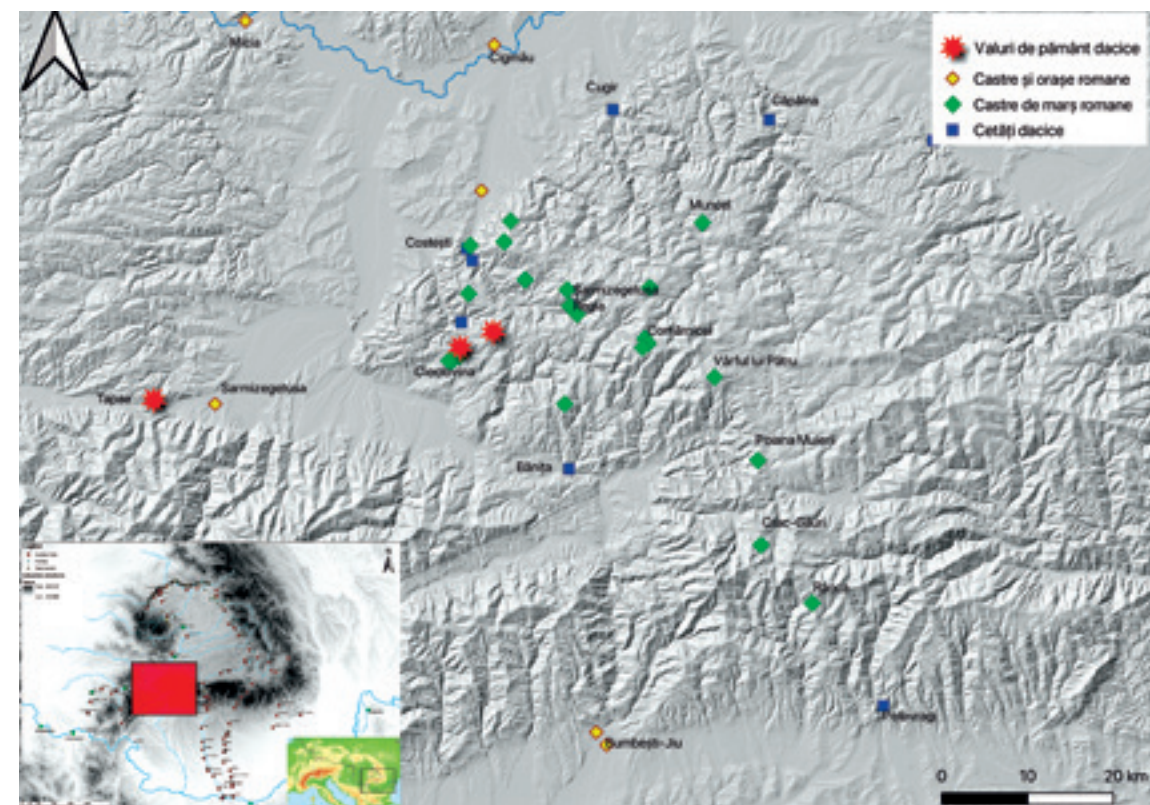
De aceea, se presupune că jumătatea sudică a viitoarei Dacia a fost o provincie deja după primul război dacic, fiind aflată sub autoritatea guvernatorilor *Moesia inferior* și *Moesia superior* **IMAGINEA 1**. *Sarmizegetusa Regia* apare, de asemenea, pe harta lui Ptolemeu, cea mai veche relatare a siturilor din *Dacia*, ceea ce poate fi considerat ca un alt indiciu al unei ocupații romane aici. Deși apariția

sa ar putea fi pusă în legătură cu un sanctuar sau un templu la Sub Cununi, în apropierea fostei capitale dacice, care continuă să existe și după mijlocul secolului 2nd p.Chr.

În Munții Șureanu și Parâng erau cunoscute aproximativ 12 castre de marș. Alte două sau trei au fost localizate în urmă cu câțiva ani datorită fotografiilor aeriene folosite în documentarea fortificațiilor romane pentru viitoarea nominalizare UNESCO a *Daciei* (Muntele Bătrâna și Muncel-Lăutoarea), ceea ce dovedea că traseul montan al armatelor romane nu a ținut doar capitala Daciei, ci și alte cetăți dacice (e.g. Căpâlna). Între timp am mai identificat și alte castre temporare, aflate pe traseele deja cunoscute (cum sunt cele de la Poiana Muierii și Rânca), dar care indică un tipar foarte precis al armatelor romane **IMAGINEA 2**.



1



2

În ultimul an, ca parte a programului LIMES, am efectuat numeroase măsurători LiDAR de-a lungul limesului roman din *Dacia*. În primăvara anului 2022 am primit, de asemenea, acces la o cantitate mare de date LiDAR realizate în alte scopuri de către Agenția Română care se ocupă de cadastru, din păcate doar pentru partea de vest a României (Agenția Națională de Cadastru și Publicitate Imobiliară - ANCP). Analiza datelor din zona Munților Șureanu a scos la iveală

un număr cel puțin dublu de castre temporare deja cunoscute și există încă multe date neprocesate. De departe, cele mai interesante sunt cele de la *Tapae* și din zona Cioclovina-Ponorici **IMAGINEA 2**.

Întotdeauna s-a presupus, cu foarte puține excepții, că bătăliile de la *Tapae* menționate în sursele scrise în anii 87/88 d.Hr. și 101 d.Hr. au fost purtate la Porțile de Fier ale Transilvaniei, în

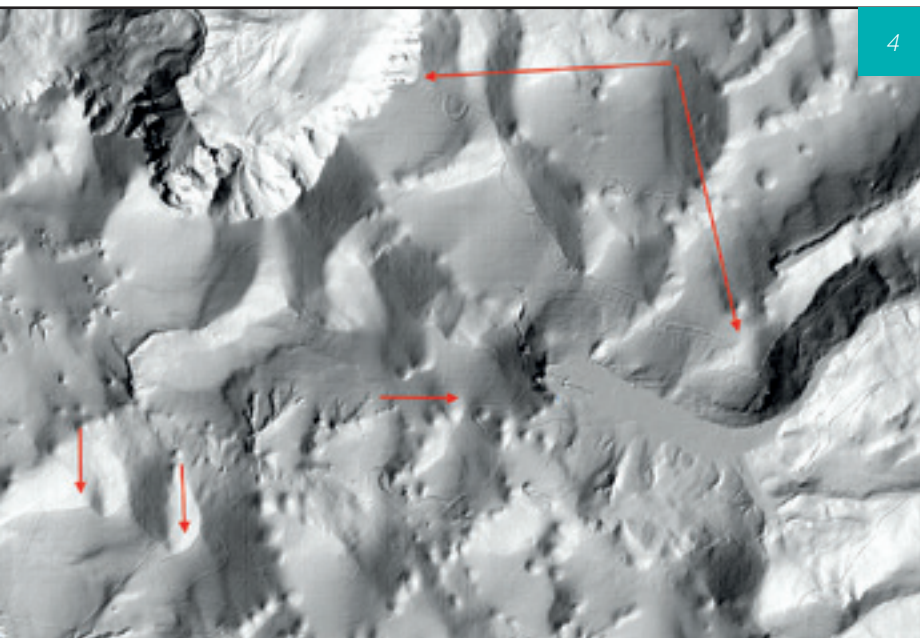


3

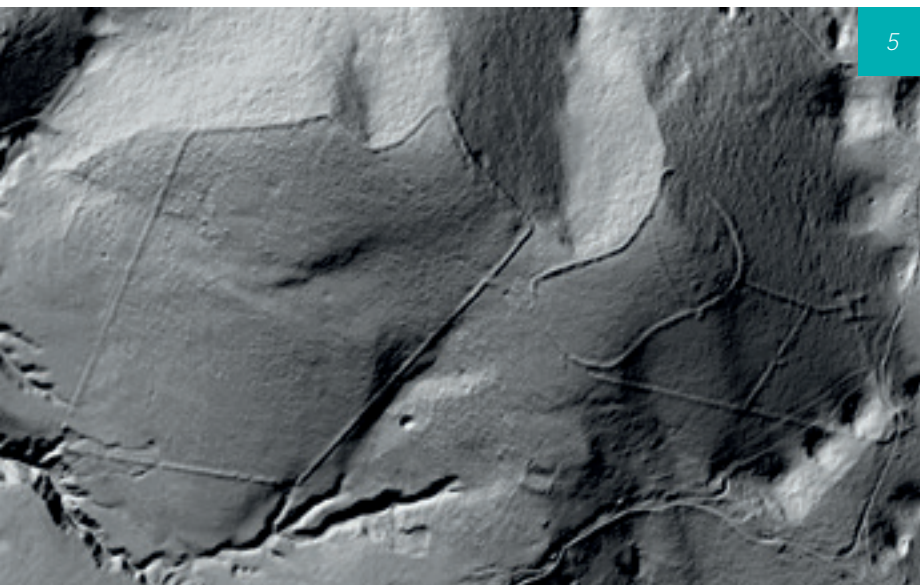
apropiere de *Colonia Ulpia Traiana Sarmizegetusa*, primul oraș al provinciei Dacia. Aici, în jurul anului 86 p.Chr., romanii au pierdut una dintre cele mai importante bătălii ale războaielor dacice. Comandantul, un prefect pretorian, a fost ucis în acea bătălie, iar stindardele au fost pierdute, pentru a fi recuperate 20 de ani mai târziu de Traian. Această importantă victorie a dacilor a rămas aproape necunoscută din cauza *damnatio memoriae* a lui Domițian. La scurt timp, în anul 89 p.Chr., romanii au obținut, tot în acel loc, victoria, iar pacea s-a stabilit în mod favorabil pentru daci, care vor deveni clienți și vor beneficia de o serie de favoruri, cum ar fi subvențiile.

Romanii, știam și din sursele antice, în înaintarea lor spre cetățile dacice din Munții Șureanu, au folosit crestele și trecătorile munților. Cu toate acestea, un fragment din *Commentarii de bellis Dacicus* [6.13], ale lui Traian relevă că, la începutul războiului, în primăvara anului 101 p.Chr. cele două coloane principale înaintau dinspre Lederata spre Berzovia și Aizis, în câmp deschis, probabil dinspre *Viminacium*. A doua coloană trebuie să fi înaintat de la *Dierna* [Orșova] la *Tibiscum* pe Cerna și pe Valea Timișului. O bătălie grea a avut loc, din nou, la *Tapae*.

Analiza LiDAR în zona Porților de Fier ale Transilvaniei este dificilă datorită numeroaselor anomalii lăsate și de conflictele din secolele XVI - XVIII, deși este sigur că o parte dintre construcțiile liniare de baraj de pământ sunt din timpul primului război dacic. Acest lucru este relevat și de cercetările arheologice coordonate de I. Glodariu, dar rămase nepublicate. După bătălia de la *Tapae* romanii s-au răspândit în Țara Hațegului. De aici au avansat spre cetățile dacice și este posibil să fi avut loc o altă bătălie, în apropiere de Cioclovina-Ponorici **IMAGINEA 3**. Este sigur că pregătirile au fost intense. Aici au fost descoperite urme impresionante de valuri de pământ, numite de I. Marțian (în 1921) "ziduri ciclopice". Sunt vizibile urme de rânduri de valuri mari de pământ defensive, datând probabil din perioada războaielor dacice. Localnicii au numit locul, sugestiv, *Troianul*. Rambleele au o lungime de câțiva kilometri și au fost construite probabil în timpul asediului roman. Urmele platformelor pentru mașinării de război sunt vizibile sub forma unor ziduri perpendiculare pe incinta principală.



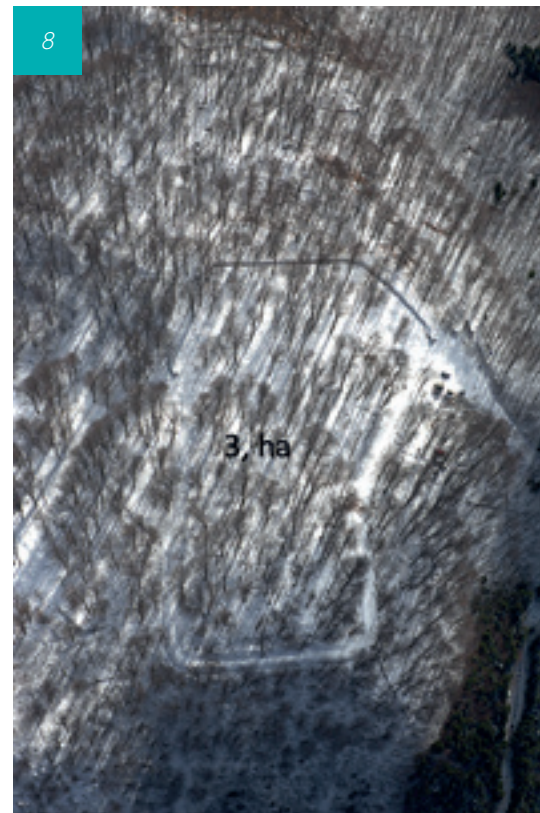
4



5



6



8

De asemenea, au fost localizate fortificații mai mici [c. 40 pe 32 m], probabil romane, care ar fi putut fi prevăzute cu incinte de piatră, tot dn perioada dintre războaie. În fața valului de pământ dacic se pot observa pe LiDAR mai multe anomalii care indică existența a cel puțin trei fortificații, probabil romane **IMAGINEA 4**. Unele au fost deja observate la începutul anilor '80 ai secolului XX chiar de către niște

nespecialiști. H. Tatu și V. Moraru, apoi D. Oltean au cartografiat unele dintre aceste elemente, unele fiind vizibile și pe Google Earth [imagini din 2012]. Forma acestor împrejurimi era neobișnuită pentru romani, de aceea era incertă atribuirea lor. Prima fortificație are o formă aproape dreptunghiulară de aproximativ 14 ha. A doua și a treia incintă par mai degrabă aplatizate, fiind aproape invizibile pe teren. Chiar și așa, se pot observa în diferite părți ceva asemănător cu *tituli* și *claviculae* și alte câteva elemente interesante, cum ar fi un drum sau o delimitare și o platformă în colțul de nord-est al fortificației cu formă ovoidală **IMAGINEA 5**. Acestea par a fi de dată romană, construite chiar în fața bastionului solid care bloca drumul spre capitala dacică **IMAGINEA 6**. Cea mai interesantă este forma fortificației **IMAGINEA 7**, care amintește de fortificația principală din capitala lui Decebal, având aproximativ aceeași dimensiune, 2,9 ha față de 3,0 ha **IMAGINEA 8**.

Neregularitățile fortificațiilor dreptunghiulare sunt datorate terenului, dar nu și a celei ovale, cu excepția laturii de nord. Dacă acestea sunt într-adevăr structuri de epocă romană, legionarii care au stat în scurt timp în garnizoană aici ar fi putut fi cei care au construit fortificația romană de la *Sarmizegetusa Regia*. Prin urmare, la Cioclovina-Ponorici avem dovada fizică a celor mai importante pregătiri de timpul războaielor dacice, fiind necesare mai multe cercetări pentru clarificarea tuturor aspectelor. ●

Bibliografie

Marcu, F., Szabó, M. 2020, *New Data on the Roman Temporary Camps in Șureanu Mountains*, Acta Musei Napocensis 57/1, 63–88.

Marțian, I. 1921, *Urme din războaiele romanilor cu dacii*, Cluj.

Oltean, D. 2012, *Regii dacilor și războaiele cu romanii*, Deva.

Stefan, A.S., 2005, *Les guerres Daciques de Domitien et de Trajan: Architecture militaire, topographie, images et histoire*, Rome.

Tatu, H., Moraru, V. 1983, *Dispozitivul defensiv dacic de la Ponoriciu* [Jud. Hunedoara], Sargetia, 16–17, 1982–1983, 151–164.

Teodor, E.S., Peșan, A., Berzovan, A., 2013, *Cercetări periegetice pe Platforma Luncani. II. Ponorici și Chiciura*, <http://www.esteo.ro/frUnprinted.html>.



TURNUL NORD-ESTIC AL CASTRULUI ROMAN DE LA CĂLUGĂRENI

AUTORI:

Szilamér Péter Pánczél,
Katalin Sidó,
Orsolya Szilágyi
Muzeul Județean Mureș

CERCETĂRILE ARHEOLOGICE

Castrul auxiliar roman de la Călugăreni (Mikháza) din județul Mureș este unul dintre punctele strategice de pe limesul estic al Daciei. Prin săpăturile sistematice de amploare, reîncepute în 2013 și coordonate de către Muzeul Județean Mureș, se dorește corelarea datelor spațiale cu reperele cronologice. În toate sectoarele cercetate prin săpături sistematice **IMAGINEA 1** au fost urmărite cu mare interes fazele de construcție și de reparații ale structurilor, precum și amprente arheologice ale activităților de odinioară. Săpăturile din anul 2020 s-au concentrat pe cercetarea turnului de colț nord-estic al castrului (Sectorul D), amplasat în curtea campusului arheologic.

În cadrul săpăturilor arheologice din 1961, prin secțiunea S1, trasată perpendicular pe latura nordică

a zidului de incintă în aceeași curte, Dumitru Protase a identificat două faze distincte ale castrului: faza de lemn și faza de piatră.

În 2019 și 2020, în pregătirea săpăturilor arheologice, am realizat măsurători geofizice cu georadar, beneficiind de sprijinul Muzeului Național de Istorie a Transilvaniei. Scopul măsurătorilor a fost cartarea, prin tehnici non-invasive, a structurilor castrului în zona care urma să fie cercetată **IMAGINEA 2**. Pe parcursul săpăturilor, care au durat peste șase săptămâni, pe o suprafață de 10 x 10 m, cu mici extensii către nord și vest, am reușit să identificăm cele două faze majore de construcție, iar pe baza analogiilor și a materialului arheologic, am reușit să identificăm indicii privind datarea acestora **IMAGINEA 3**.



CERCETĂRILE SISTEMATICE
DE LA CĂLUGĂRENI



REZULTATELE MĂSURĂTORILOR GEOFIZICE (© M. BAJUSZ)

CE NE SPUN ANALOGIILE?

Turnul de colț al castrului din faza de piatră are o tehnică de construire neobișnuită, în care structurile de lemn și cele de piatră sunt combinate și folosite simultan **IMAGINILE 4-5**. Analogiile nu sunt numeroase, dar le găsim în Dacia Inferior, Germania Inferior, Britannia și Africa de Nord. De exemplu, castrul de la Titești [Dacia Inferior] prezintă contraforți similari

pe baza planului, însă în descriere este precizat că turnurile de colț lipsesc. În cazul castrului de la Gemellae [Numidia] se găsesc doi contraforți în colțul sud-vestic, peste care ar fi fost construită o structură de lemn. Castele Novaesium și Diusburg-Rheinhausen [Germania Inferior] prezintă aceleași tipuri de contraforți, în timp ce cele de la Saalburg și Hofheim [Germania Inferior] sunt ușor diferite,



SECTORUL D CU TURNUL DE COLȚ



ORTOFOTOPLANUL SĂPĂTURII
(© CLOUDSCALE DIGITAL)

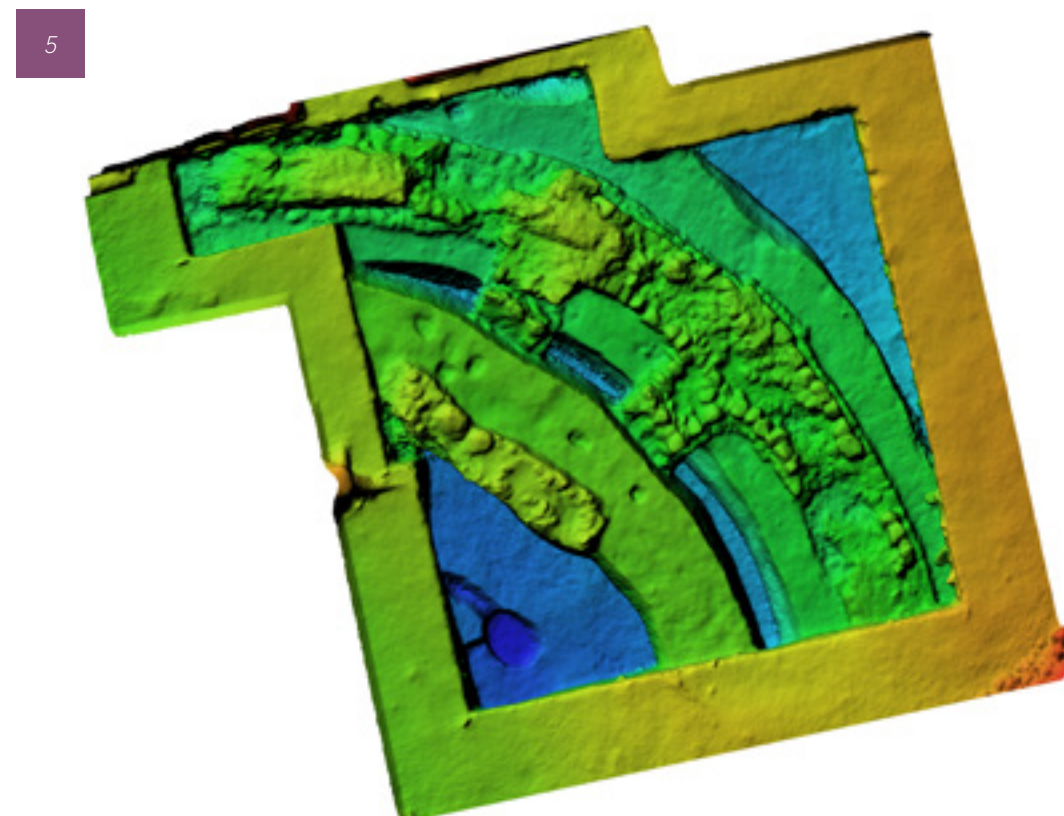
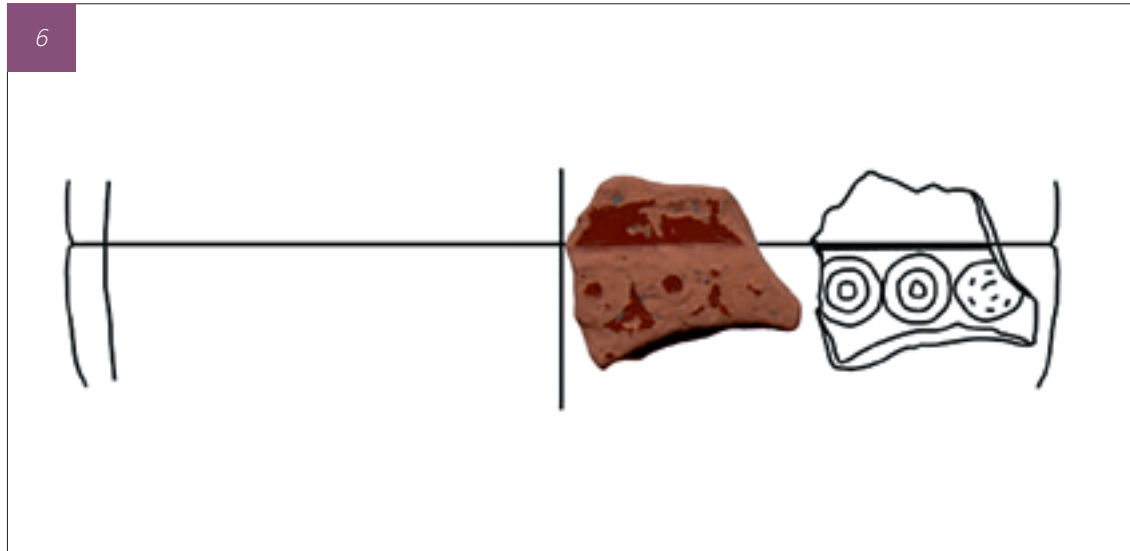


FIG. 5 MODELUL DIGITAL AL SĂPĂTURII
(© CLOUDSCALE DIGITAL)

6



FRAGMENTUL DE TERRA SIGILLATA

dar principul de bază este tot o combinație de turnuri din piatră și lemn. În cazul castrului de la Housesteads, din faza hadrianică, găsim contraforți similari, care sunt interpretați ca rămășițele unor turnuri de piatră.

CE NE SPUNE MATERIALUL ARHEOLOGIC?

Materialul ceramic a fost dominat de vase pentru servit (245 de vase), urmat de vase pentru gătit (156 de vase) și vase pentru depozitare (48 de vase). Ceramica cultică este reprezentată de patru *turibula* și un fragment de *thymiaterion*. Pe baza materialului ceramic, umplutura șanțului din faza de lemn poate

fi datată în prima jumătate a secolului al II-lea d.Hr. Aceste concluzii s-au conturat pe baza unui fragment dintr-un bol de tip Dragendorf 37, produs la Lezoux, între 125-150 d.Hr. **IMAGINEA 6** în *officina* lui Paterclvs, motive similare fiind prezente și pe vasele din *officina* lui Qvintilianus și Ianvaris I. Alte vase care indică o datare similară sunt vase pentru gătit și vase pentru servit. Un alt artefact reprezentativ este un opaiț din fier **IMAGINEA 7**, asemănător cu unul descoperit în clădirea comandamentului de la Călugăreni.

Cantitatea redusă de artefacte arheologice din zonă susține teoria noastră despre un turn de colț fără

7



OPIAȚ DIN FIER

un parter funcțional. Din materialul tegular extrem de fragmentar, am recuperat șase țigle șampilate cu ștampila unității *cohors I Augusta Ituraeorum* **IMAGINEA 8** și un fragment de *tegula mammata*. Numărul mare și concentrația înaltă de țigle și olane în umplutura șanțului din faza de piatră sugerează că turnul era acoperit, dar după abandonarea castrului s-a prăbușit împreună cu o mare parte a zidului de incintă în șanțul castrului.

Turnul din faza de piatră a castrului auxiliar de la Călugăreni a avut o tehnică de construcție deosebită, datorită modului de combinare a zidului de piatră legat cu mortar și a turnului din lemn. O explicație posibilă pentru o astfel de structură ar fi faptul că turnul și parțial zidul au fost amplasate peste șanțul umplut al fazei anterioare, ceea ce ar fi reprezentat un posibil factor de risc privind surparea umpluturii și prăbușirea sau deteriorarea iminentă a unui turn rigid de piatră.

Ca o altă posibilă explicație, nu putem exclude preferința unității de iturei pentru structuri ușoare, soluții similare fiind vizibile în măsurătorile geofizice de la toate turnurile castrului și în săpăturile de la *principia* sau *vicus*. Toate castelele care au turnuri de colț similare indică o datare după prima jumătate a secolului al II-lea d.Hr., coroborând această informație cu datarea materialului arheologic, putem concluziona că zidul de incintă din piatră al castrului de la Călugăreni a fost construit pe la mijlocul secolului al II-lea d.Hr. **IMAGINEA 9** ●

9



PROPUNERE DE RECONSTRUCȚIE A CASTRULUI [© N. FERENCZI ȘI G. SÁGI]

8



ȚIGLĂ CU ȘTAMPILA CPAI

Bibliografie

SZ. P. PÁNCZÉL–M. BAJUSZ, *Searching for the North-eastern angle tower of the auxiliary fort of Călugăreni / Mikháza*, Marisia-AHP 3, 2021, 99–110.

SZ. P. PÁNCZÉL –K. SIDÓ – O. SZILÁGYI, *The excavations at the north-eastern angle tower of the auxiliary fort at Călugăreni/Mikháza*, Marisia-AHP 3, 2021, 111–142.

D. PROTASE, *Castrul roman de la Călugăreni (r. Tîrgu Mureș). Săpăturile din anul 1961*, ActaMN 2, 1965, 209–214.

BURGUS-UL ROMAN DE LA LUNCA [COMUNA ȘIEUȚ, JUDEȚUL BISTRIȚA-NĂSĂUD] CÂTEVA REPERE

AUTORI:

Radu Zăgreanu
Complexul Muzeal
Bistrița-Năsăud

Matyas Jozsef
Muzeul de Istorie
Gherla



RECONSTITUIRE IPOTETICĂ A BURGUS-ULUI ROMAN DE LA LUNCA (ILUSTRĂȚIE VLAD RICEAN).

În perioada septembrie-octombrie 2023 Complexul Muzeal Bistrița-Năsăud în parteneriat cu Muzeul de Istorie Gherla, a efectuat un diagnostic arheologic în localitatea Lunca (comuna Șieuț, jud. Bistrița-Năsăud) la situl arheologic Burgus roman Lunca - La Bolovani (Bolohani în dialectul local) [Coasta Rotundului]

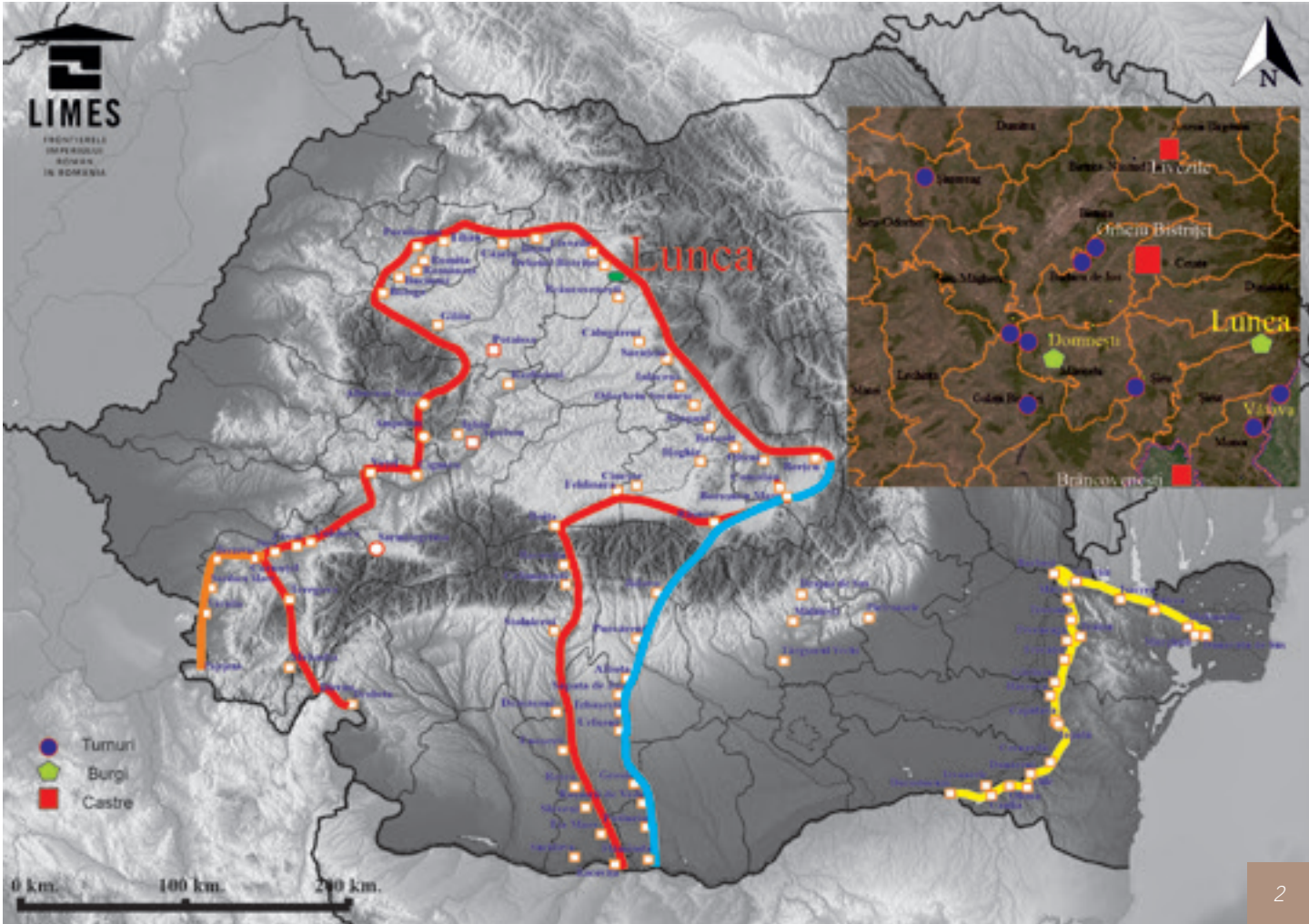
cod RAN 34878.02. Situl arheologic se află la est de Coasta Andreuț [Rotundului] și la sud-vest de Poiana Pașcului, aproximativ la jumătatea distanței, respectiv la est de localitatea actuală Lunca. Identificat în anul 2017 pe baza unor fotografii aeriene de către colegii arheologi de la muzeul Județean Mureș, acesta nu a

fost investigat arheologic anterior **IMAGINEA 1**. Ruinele sunt identificabile pe teren pe anumite porțiuni, datorită valului de pământ care este mai înalt. Fortificația este orientată pe direcția est-vest, cu laturi aproape egale, având dimensiunile aproximative de 30 x 32 m, fiind puternic afectată de o serie de

drumuri moderne de plai care i-au afectat drastic integritatea. Acesta are forma unui patralater cu plan regulat cu laturile rotunjite. Conform localnicilor acesta era mult mai bine conservat, în perioada comunistă laturile sale fiind mult mai vizibile, drumul vechi ocolind zona fortificației. Acesta se află



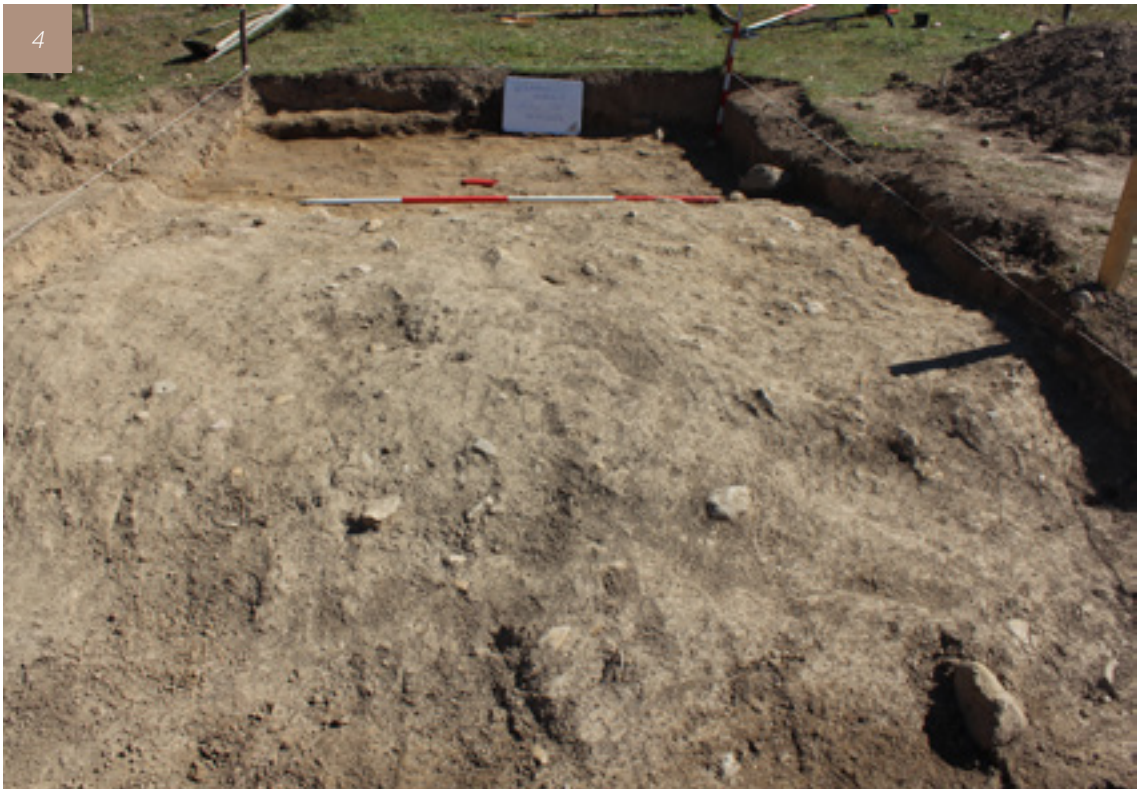
VEDERE AERIANĂ ASUPRA SITULUI (FOTO MATE SZABÓ / ©MUZEUL JUDEȚEAN MUREȘ).



LOCALIZAREA BURGUS-ULUI PE LIMES-UL DACIEI.



LOCALIZAREA SECȚIUNII ARHEOLOGICE ÎN RAPORT CU CONTURUL FORTIFICAȚIEI.

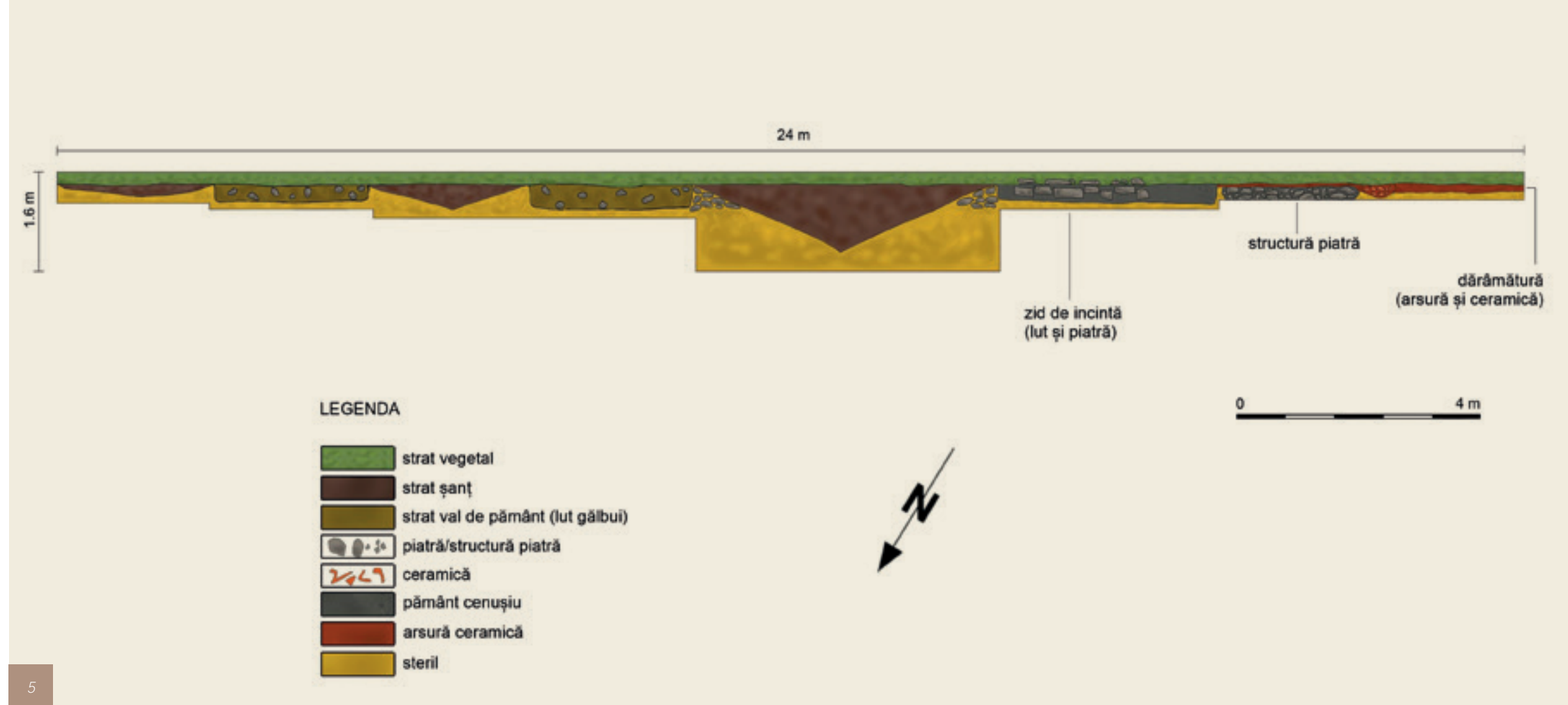


SITUAȚIA ARHEOLOGICĂ RELEVATĂ DE CERCETĂRI.

amplasat geografic în arealul de graniță romană dintre castrule de la Orhei Bistriței (județul Bistrița-Năsăud) și Brâncovenești (județul Mureș), la o distanță de circa 5 km nord de turnul roman recent cercetat de la Vătava-Cetățele (jud. Mureș) **IMAGINEA 2**.

Astfel s-a efectuat o secțiune de 24 X 3 m pe latura estică a burgus-ului, cea mai bine păstrată latură a acestuia, din necesitatea identificării sistemului de fortificare ce prezenta o situație interesantă: probabilitatea existenței unui val dublu pe această latura orientată spre *barbaricum* **IMAGINEA 3**.

Primul val de pământ, având o lățime de aproximativ 3 m, a fost precedat de un șanț albiat greu sesizabil, ce atinge o adâncime maximă de 40 cm. Valul este format dintr-un strat compact de lut amestecat cu pietriș, în care se găsește puțină ceramică și bucăți mici de cărbune. Acesta pare să fie așezat pe o platformă amenajată din pietre de râu la o adâncime de – 0,45-50 m, având o grosime de aproximativ 15-20 cm, așezate într-un strat de lut moale. Pe o parte și alta a valului, se află blocuri de piatră căzute, ceea ce sugerează că acestea erau incluse în emplectonul acestei amenajări **IMAGINEA 4**.



PROFILUL SUDIC AL SECȚIUNII ARHEOLOGICE.



Cele două valuri de pământ erau separate între ele de un șanț cu o lățime de aproximativ 1,60 m. Profilul acestuia este în formă de V și începe să se adâncească de la fundația de piatră a valului cu încă – 0,60 m, fundul șanțului având deci o adâncime totală de la nivelul stratului vegetal de – 1,55 m. Pereții șanțului au fost căptușiți cu un strat de lut și pietriș, acestea având urme de arsură secundară, respectiv pigmenți de cărbune.

Al doilea val de pământ prezintă același sistem de construcție, acesta fiind așezat pe o platformă amenajată din pietre de râu la o adâncime de -0,60 m, având o lățime de aproximativ 3,70 m și o grosime de 15-20 cm. Componenta valului este asemănătoare, elevația acestuia fiind formată din lut și piatră, însă cu mai puține blocuri mari de piatră incluse în emplecton. În schimb, la acest val întâlnim mai multe fragmente ceramice și mai multă arsură **IMAGINEA 5**.

Al doilea șanț începe să se adâncească imediat după fundația de pietriș a celui de-al doilea val și are lățimea de 1,60 m. Profilul șanțului este în

formă de V și ajunge la o adâncime de – 1,60 m, iar pereții par să fie căptușiți cu un strat de lut și pietriș, cu urme de arsură secundară **IMAGINEA 6**.

Urmele zidului de incintă din pământ au fost identificate în apropierea laturii vestice a celui de-al doilea șanț. Zidul în sine era format din pari de lemn implantați, având un emplecton din lut și piatră pe o lățime de 1,80 m. Urmele circulare ale unor gropi de par paralele, pe direcția nord-sud, aflate la o distanță de circa 1,5 m una de alta, au putut fi surprinse însă destul de dificil din cauza solului acid.

În interiorul burgusului, în imediata apropiere a zidului de incintă, a apărut o fundație de piatră fără mortar. Lângă aceasta s-a conturat o groapă, din care au ieșit diferite tipuri de boluri ceramice, respectiv două fragmente de cemică dacică decorată cu incizii și lucrată cu mâna, fără roată. Stratul de locuire din interiorul fortificației, atât cât a putut fi el surprins, nu depășește adâncimea de 10-15 cm.

Bibliografie

I. Paulovics - Dacia keleti határvonala és az úgynevezett»dák«-ezüstkincsek kérdése, Kolozsvár, 1944.

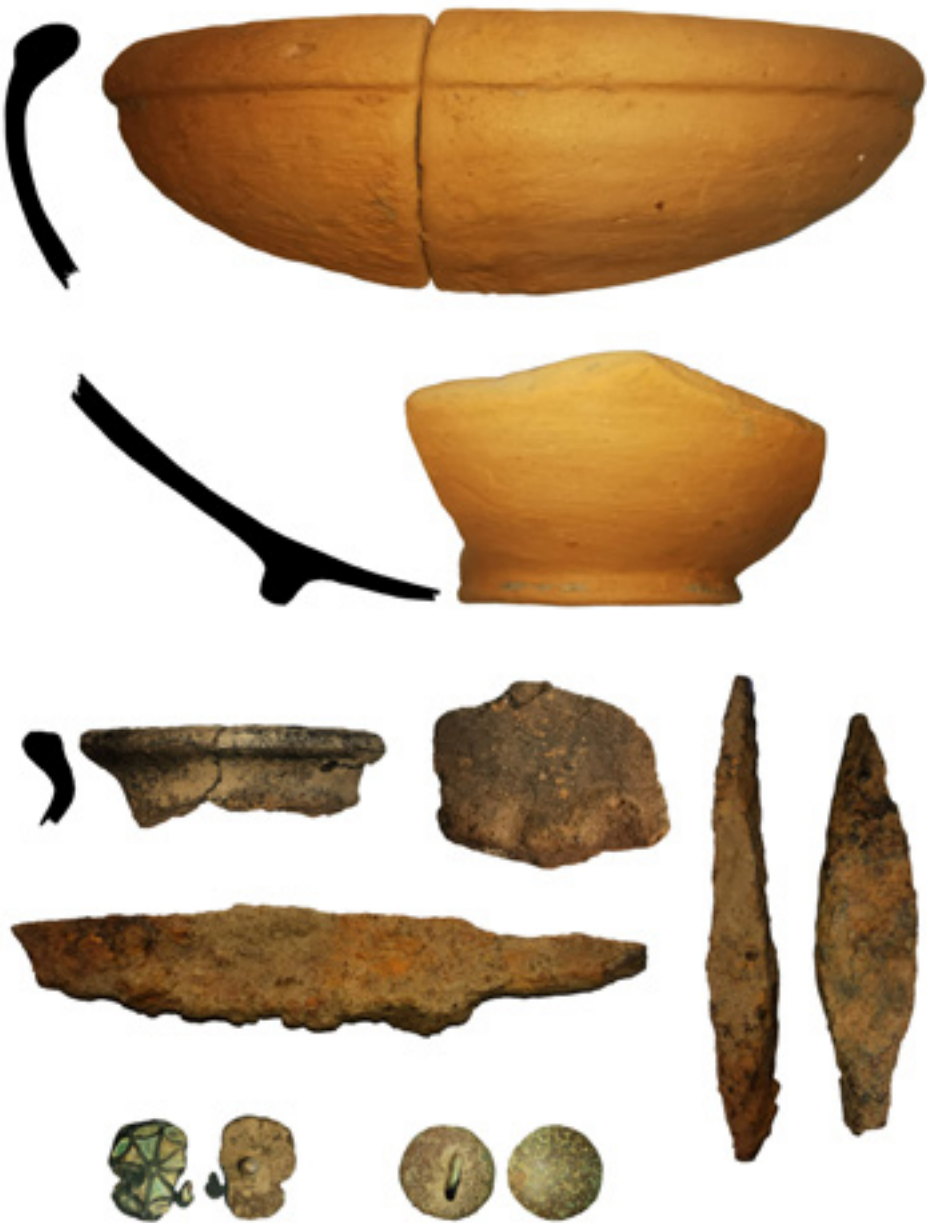
N. Gudea, Der römischen Limes in Siebenbürgen. In: S. Wolfgang (ed.), Siebenbürgen zur Zeit der Römer und der Völkerwanderung, Köln, 1994, p. 71–116.

R. Zăgreau, H. Cociș, C. Gaiu, D. L. Vaida, I. Băcă, The Roman Frontier in Bistrița-Năsăud County. Part I. The Repertory, JAHA, 4, 1, 2017.

Sz. Pánczél, M. Szabó, D. Cioată - Fortificații romane pe versantul vestic al munților Călimani, revista Limes, nr. 3, 2018, p. 34-39.

H. Cociș - From Macro to Minor Security: Watchtowers, Fortlets and Linear Fortifications on the Frontier of Dacia Porolissensis, Cluj-Napoca, 2022.

7



MATERIALUL ARHEOLOGIC DESCOPERIT ÎN TIMPUL CERCETĂRII.

Materialul arheologic **IMAGINEA 7** identificat este unul nu foarte bogat, predomină în special fragmentele ceramice, câteva piese de fier și elemente de echipament militar. Ceramica este una de calitate mediocră, predomină ceramica lucrată la roată din pastă roșie, dar sunt și o serie de fragmente de ceramică neagră, arsă secundar cu o pastă zgrunțuroasă. Se remarcă apariția câtorva fragmente cu pastă grosieră și model decorativ specific ceramicii dacice. Funcționalitatea vaselor pe baza formelor păstrate sugerează doar o ceramică utilizată pentru gătit și consum sau pentru băut. Piesele de fier sunt de tipul cuieiilor sau piroanelor, crampoanelor de *caliga* sau de la elemente ce provin de la construcțiile din lemn

ale palisadei, precum și un cuțit. Cele două vârfuri de fier reprezintă un vârf de proiectil de balistă, respectiv de săgeată, cu bune analogii în special din castelele romane de la Ilișua și Orheiu Bistriței. Se mai remarcă două aplici de bronz, dintre care una emailată. Cea din urmă, deși e fragmentară, păstrează un frumos decor cruciform.

Cu speranța continuării cercetărilor și în anii viitori, credem că întreg arealul de graniță romană aflat pe versantul vestic al munților Călimani, dintre castelele romane de la Orheiu Bistriței și Brâncovenești, atât de puțin cunoscut în urmă cu câteva decenii, începe să prindă contur și să devină unul extrem de interesant. ●

DOUĂ VASE CU GRAFFITO DESCOPERITE ÎN CASTRUL DE LA GHERLA



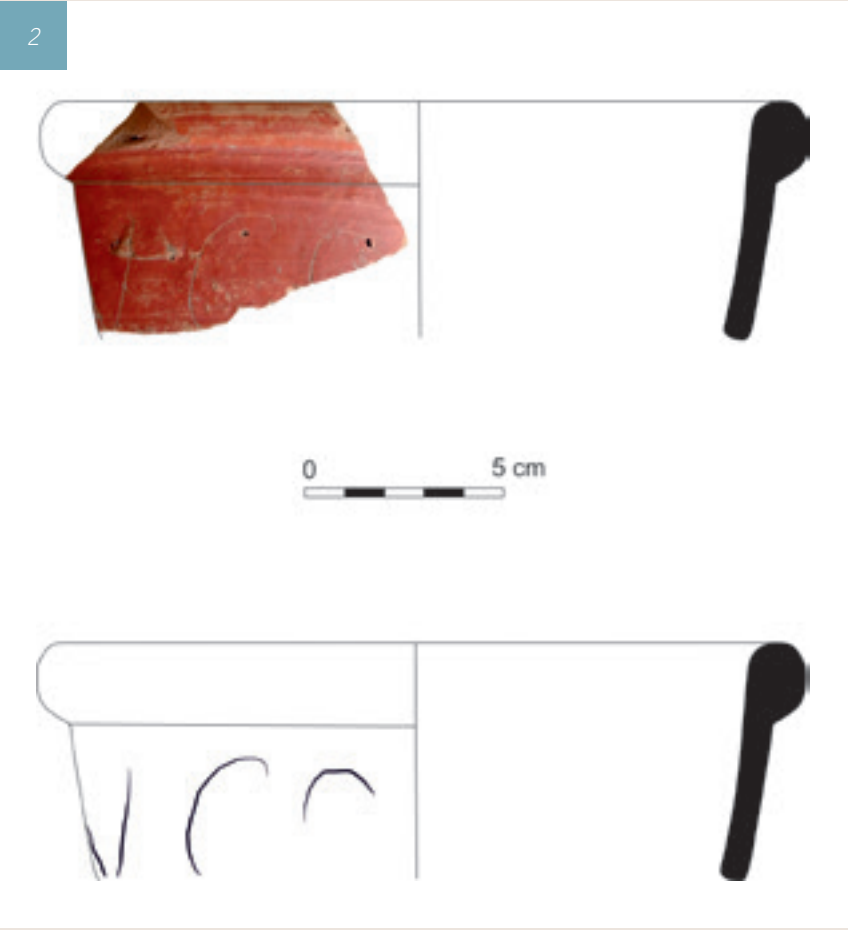
Castrul auxiliar de la Gherla datează de la începuturile provinciei romane Dacia, construcția sa începând în timpul domniei împăratului Traian, cândva între anii 106-118 p. Chr. Fiind amplasat strategic pe linia de fortificații militare intermediare care legau castelele de legiune de la *Apulum* și *Potaissa* și castelele auxiliare de pe râul Someșul Mare [Cășeiu, Ilișua, Orheiu Bistriței, Livezile], așezarea a avut de asemenea și rolul de a sprijini garnizoanele de pe granița de nord-vest.

Deși ruinele romane din această zonă au atras atenția cercetătorilor încă din secolul al XVIII-lea, iar săpături arheologice au fost întreprinse încă de la începutul anilor 1900, industrializarea puternică prin care a trecut Gherla în perioada comunistă

roșu-portocalie, caracteristică pentru imitațiile locale de *terra sigillata* întâlnite în mod obișnuit la Gherla **IMAGINEA 2**. Chiar sub buza vasului există o carinație fin executată, care demarchează corpul vasului; sub această carinație, paralelă cu ea, inscripția graffito-ului a fost tăiată grosier. Doar trei majuscule rămân vizibile, cu o înălțime de aproximativ 3 cm (măsurarea lor exactă s-a dovedit a fi destul de dificilă având în vedere că toate trei sunt doar parțial conservate).

Prima literă vizibilă este un V, compus din două linii verticale; următoarea este un C, cu deschidere curbată foarte bine definită; ultima literă încă păstrată, deși fragmentară, este un O, judecând după modul în care linia semicercului se curbează în jos. Inscripția se citește: [...]**VCO**[...]

AUTOR:
Andra-Cezara Comiat
Universitatea Babeș-Bolyai,
Cluj-Napoca



a determinat eforturi intense de excavare și documentare a ruinelor romane afectate. Săpăturile de salvare au fost efectuate mai întâi între 1960-1968 și din nou între 1979 și 1983.

Printre descoperirile recuperate în timpul acestor investigații arheologice se numără două vase ceramice, fiecare cu un *graffito* inscripționat pe ele după ardere (*post cocturam*). Pentru niciunul dintre aceste vase nu se cunoaște contextul de descoperire, din păcate.

1. [...]**VCO** **IMAGINEA 1**

Primul dintre cele două artefacte este un vas fabricat dintr-o pastă fină și acoperit cu o angobă de culoare

Vasele cu graffiti se găsesc în mod obișnuit în mediul militar și sunt folosite mai ales ca marcă de proprietate. Soldații își scriau numele pe boluri sau pe pahare (uneori aceste nume erau scrise invers, astfel încât ele puteau fi citite clar dacă vasul era așezat cu buza în jos) pentru a evita furtul. Deși graffito-ul de pe acest bol are doar trei litere păstrate, putem să presupunem că acestea fac parte din numele unui soldat. Care ar putea fi acest nume este greu de spus din cauza numeroaselor posibilități. În timp ce încercăm să identific numele soldatului nostru, m-am uitat la cele mai comune nume masculine din provinciile cu o populație predominant celtică, insistând asupra celor două provincii panonice. Se pare că cel mai popular nume care se potrivește cu graffito-ul nostru ar fi Luco, nume atestat în mai multe inscripții, precum și Feucontis și Buco. Totuși, doar pentru că acestea sunt nume comune care apar atestate cel puțin în două inscripții, nu înseamnă că sunt singurele nume posibile. Poate fi foarte bine un nume mai neobișnuit, precum luco sau Matuco. Un alt nume posibil este atestat și în Dacia, la Alburnus Maior: Breuco.

Putem specula în continuare că particulele VCO indică altceva decât un nume de persoană, ci mai degrabă, un trib. Una dintre cele mai cunoscute unități militare din Pannonia Inferior este Cohors VII Breucorum, o unitate formată din bărbați recrutați din tribul panonic Breuci. Aceasta este totuși doar o teorie care servește pentru a dovedi imposibilitatea de a ghici un nume dintr-o inscripție de trei litere și nimic altceva.

2. [...]RIAIRATAM IMAGINEA 3

Al doilea vas este un vas de mărime medie, lucrat dintr-o pastă fină, cu puține impurități, și acoperit cu o angobă brun-roșcată IMAGINEA 4. Atât caracteristicile pastei, cât și ale angobei indică faptul că vasul aparține categoriei imitațiilor locale de *terra sigillata*, fabricată într-unul dintre atelierele care funcționau în vicus. Inscriptia este plasată chiar sub buză, mergând paralel cu aceasta. Există un total de 10 majuscule care pot fi văzute și toate, cu excepția primei, pot fi identificate. Înălțimea lor variază între 6 mm și 8 mm.

Prima literă vizibilă este greu de identificat din cauza fragmentării sale. Curba literei, totuși, sugerează că poate fi fie un P, un D sau un B; ambele litere R sunt compuse din trei linii, una orizontală, una curbată și una verticală; litera I este redată în ambele cazuri printr-o linie verticală; A-urile sunt formate din două linii verticale, în ambele cazuri „deschise”, cu bara transversală lipsă; T-ul este compus dintr-o linie verticală și una orizontală; deși ultima literă vizibilă este prost păstrată, ea poate fi identificată ca M. Având în vedere această secvență de litere, inscripția sună după cum urmează: [...]?RIA IRATAM [...]

Inscripția este compusă din două cuvinte; ultimul cuvânt, *iratam*, este o formă a adjectivului *iratus*, care înseamnă „furios, violent, infuriat”. Astfel, cuvântul de dinaintea lui trebuie să fie un nume.

Admițând că prima literă este un P, numele ar putea fi o abreviere pentru **PRIAMVS**. Inscriptia ar arăta în felul următor: **PRIA[MI] IRATAM**.

Dacă litera care lipsește este un D, atunci posibila abreviere ar putea fi pentru numele **HADRIANVS**, inscripția apoi citindu-se **[HA]DRIA[NI] IRATAM**.

În ceea ce privește șansele ca litera să fie un B, există un singur nume care se potrivește pe care l-am putut găsi, **RVBRIVS**; deoarece este un nume rar întâlnit, atestat doar la Roma și în Peninsula Italică, cred că această opțiune este mai puțin probabilă decât celelalte două.

Există de asemenea posibilitatea ca [...]**PRIA** să indice numele zeului Priap, zeitate atestată în Dacia. Nu am luat această posibilitate drept una validă pentru că, în opinia mea, acest zeu nu este cu adevărat asociat cu mediul militar. Este un zeu rural minor, al fertilității, așa că este foarte puțin probabil ca numele său să fie invocat în legătură cu un graffito care ar cere zeului pedeapsa celor care vor încerca să fure de la proprietarul vasului.

Un graffito similar a fost descoperit pe o oală de gătit folosită ca urnă de incinerare, găsită în orașul antic Lucus Augusti (Lugo), în nord-vestul Spaniei. Textul inscripției, incizat sub buza oalei, spune: *[Quicumque] olla[m] Saturn[ini uiolauerit] habebit Duagena[m] irata[m]*. Posibilii violatori ai urnei lui Saturninus sunt

amenințați cu pedeapsa de către zeița Duagena, o divinitate locală.

În timp ce textul graffito-ului de la Lucus Augusti este catalogat drept *defixio* sau *tituli sancti* din cauza invocării unei divinități care să protejeze și să pedepsească jefuitorii de morminte, graffito-ul de la Gherla, deși folosește aceeași expresie, nu este cu adevărat un blestem în același sens în care *defixiones* sunt. Nicio divinitate nu este invocată aici, excluzându-l pe Priapus. În schimb, textul pare mai degrabă un avertisment, o încercare pe jumătate în glumă de a speria posibillii hoți spunând expres „Cel care va fura acest bol, va simți mânia/ furia lui Priamus/Hadrianus”.

Acestea sunt singurele exemple de graffiti înscrise pe veselă descoperite la Gherla. Dar chiar și doar aceste două cazuri arată că într-o garnizoană compusă din panoni, alfabetizarea era des întâlnită printre soldați. Chiar dacă nu toți soldații știau să scrie sau să citească, majoritatea probabil puteau. Câțiva dintre ei scriindu-și numele (în cazurile simple) sau ceva mai mult decât doar numele (un avertisment subtil, ca cel prezentat mai sus), înseamnă că semenii lor le-ar fi putut citi, altfel acțiunea de a-și marca lucrurile cu însemne de proprietate ar fi ineficientă. ●

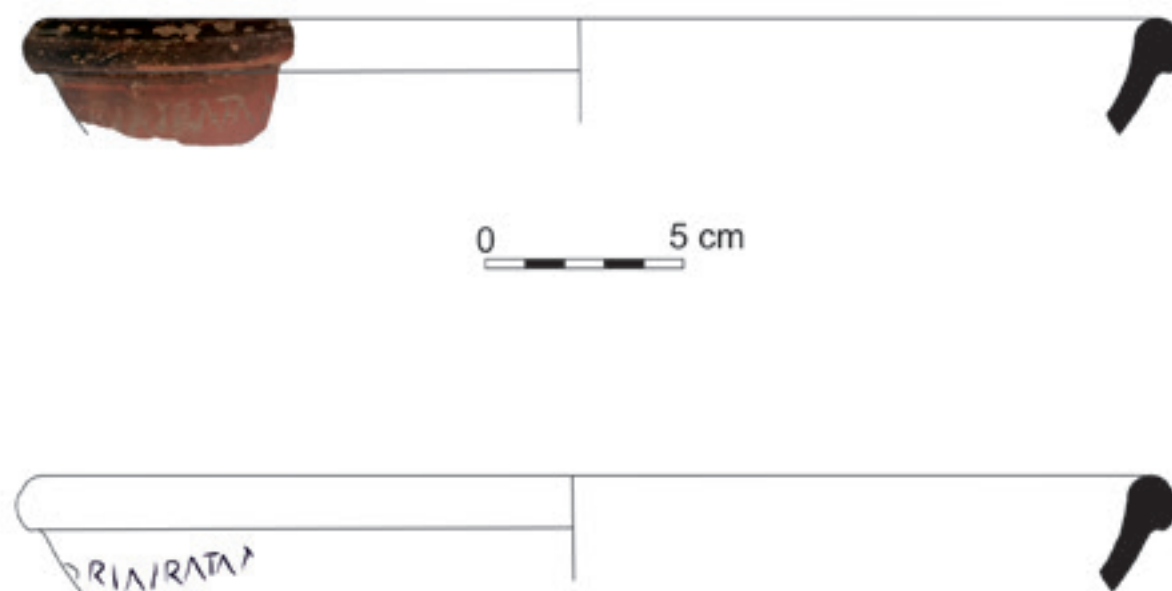
Bibliografie

Dumitru Protase, Nicolae Gudea, Radu Ardevan, Din istoria militară a Daciei romane. Castrul roman de la Gherla, Timișoara, 2008.

Jeremy Evans, Graffiti and the evidence of literacy and pottery use in Roman Britain, *Archaeological Journal*, nr.144, 1987, p.191-204.

Roger Tomlin, Literacy in Roman Britain, in Literacy in ancient everyday life, ed. By Anne Kolb, Berlin, 2018, p.201-219.

Francesco Marco Simón, Duagena Ataecine: Divinidades infernales mandonadas en contextos del occidente hispano, in *MHNH: Revista internacional de investigación sobre magia y astrología antiguas*, 11, p.45–58.





DIVERSITATEA ACTIVITĂȚILOR ÎN BARĂCILE DE LA BOLOGA ȘI TURDA



LEGIONAR ROMAN
[ACUARELĂ DE PETER CONOLLY, 1989, © MNIT]

1

IMAGINEA 1 LANȚ DE AUR DESCOPERIT ÎN BARACA B1 DE LA BOLOGA (© MNIT)

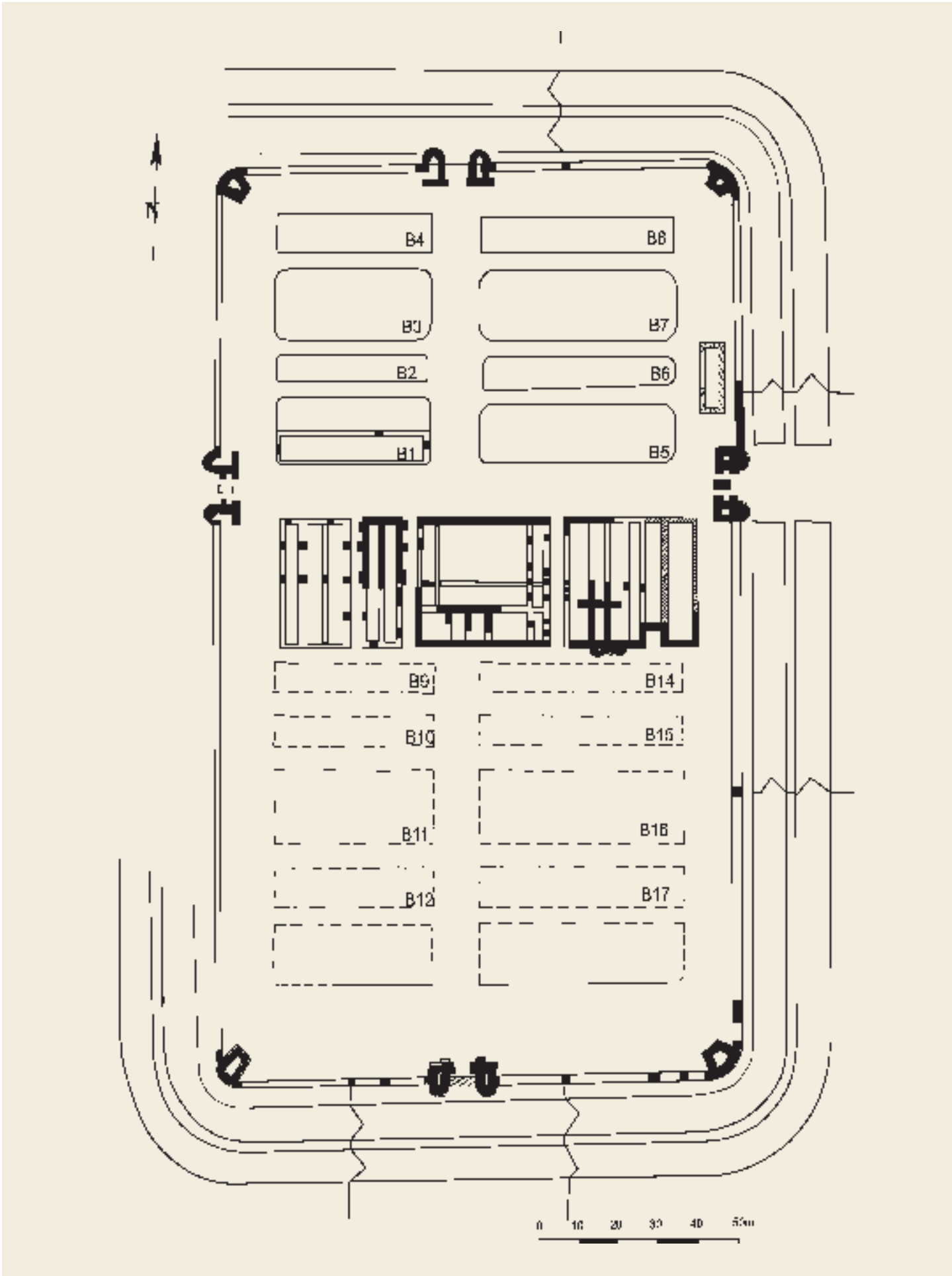
Studiul de față propune o analiză comparativă între activitățile desfășurate în castele de la Bologa și Potaissa, așa cum se reflectă prin descoperirile mărunte („small finds”). Siturile alese sunt diferite atât prin rangul garnizoanei, cât și prin metodele de cercetare care au dus la descoperirea lor, ambele fiind, totuși, reprezentative pentru secțiunea de nord-vest a *limes*-ului dacic. Studiul este preliminar, dar pertinent pentru observarea disparității dintre două caste de pe aceeași frontieră. Zonele de interes sunt barăcile din *praetentura dextra* și *sinistra* de la Bologa și barăcile din *praetentura sinistra* de la Potaissa. Această restrângere a fost necesară datorită tehnicilor de săpătură folosite pentru cele

două caste și, prin extensie, a modului în care au fost colectate artefactele.

În cazul castrului de la Bologa este imperativ să subliniem faptul că nu se cunoaște planimetria sa completă, cum ar fi, de exemplu, delimitarea fizică a spațiului interior al barăcilor. Din barăci au rezultat toate categoriile de artefacte, de la ceramică – cea mai des întâlnită – până la accesorii feminine – cele mai rare **IMAGINEA 1**. Accentul aici va fi doar pe câteva activități reprezentative, vizibile prin aceste ansambluri de artefacte. În primul rând, numărul mare de fragmente ceramice de toate tipurile, de la ceramică lucrată manual de factură dacică până

AUTOR:

Ștefania Dogărel
Muzeul Național de
Istorie a Transilvaniei,
Cluj-Napoca



la *terra sigillata* foarte fină, pare să indice faptul că soldații luau masa în interiorul barăcilor. După cum se poate observa pe planul castrului **IMAGINEA 2**, nu au fost identificate în castru spații largi, dotate adecvat pentru gătit. Cu toate acestea, nici în interiorul barăcilor nu au fost identificate vetre sau vase de bronz, propice gătirii, rămânând totuși probabilitatea ca pregătirea hranei să se fi făcut la fața locului și ca militarii staționați la Bologa să fi pregătit și consumat masa împreună. Întrucât barăcile nu au fost cercetate exhaustiv, nu suntem familiarizați cu situația din încăperile centurionului și nu știm cum arăta viața aici (spațiu mai mare, ceramică mai fină etc.).

În ceea ce privește uneltele, categoria cel mai bine reprezentată este cea a tocilelor, întotdeauna asociată cu armamentul ofensiv. Deoarece sapăturile nu au putut reda o delimitare mai clară a spațiului, este greu de spus dacă aceste piese sunt concentrate într-o zonă anume care ar putea indica locul de păstrare a armelor (*arma*); totuși, îngrijirea armelor pare să fi fost o activitate larg răspândită în perimetrul castrului și trebuie să ținem cont de faptul că pietrele de ascuțit sunt în general unelte folosite și depozitate în același loc.

Din aceste barăci au fost recuperate și o serie de artefacte asociate metalurgiei, împreună cu piese metalice mici, uneori fragmentare, care ar fi putut servi drept deșeuri folosite la diverse reparații. Un studiu recent a arătat că, deoarece metalul era un material scump și destul de rar, acesta a fost adesea supus reutilizării și, prin urmare, ceea ce considerăm astăzi a fi obiectele degradate lăsate în urmă la abandonarea castrului, ar fi putut fi de fapt reparate în mod intenționat și păstrate în scopul reutilizării. Este clar că activități de acest gen se desfășoară în mod curent în interiorul și în jurul barăcilor atunci când nu există ateliere special echipate, iar împărțirea spațiului ar fi, încă o dată, interesant de știut, mai ales dacă luăm în considerare faptul că metalurgia este o activitate care necesită condiții favorabile, cum ar fi ventilație și iluminare adecvate.

Ultimele artefacte se încadrează în categoria activităților recreative. O serie de jetoane de joc au fost recuperate din barăci și, deși nu apar aici în cantitate mare, prezența lor este suficientă pentru a confirma că aceste încăperi nu erau doar spații de dormit și lucrat, ci și pentru interacțiunii sociale.

Cazul Turda – *Potaissa* este interesant în comparație cu Bologa. Și de aici provine o gamă vastă de

descoperiri, categoria cel mai bine reprezentată fiind, iarăși, ceramica. Cantitatea considerabilă și diversitatea vaselor ceramice care au fost recuperate din aceste barăci, asociate și cu vase de sticlă, este un indicator al faptului că mesele soldaților au fost consumate în *contubernia*. De asemenea, chiar de la o primă privire se observă faptul că, în timp ce la Bologa cea mai mare cantitate de ceramică recuperată este cea grosieră, de factură dacică, la Turda categoria ceramicii comune și produse local este formată de obicei din imitații de foarte bună calitate.

Din aceste barăci lipsesc dovezi ale diverselor meșteșuguri și activități „casnice”, precum cele identificate la Bologa. Deși arme și alte echipamente militare au fost într-adevăr recuperate din aceste barăci, niciun artefact de aici nu pare să sugereze activități de îngrijire a lor. De altfel, deși și aici au fost observate o serie de obiecte metalice care ar putea fi „deșeurile” menționate mai sus, lipsesc cu desăvârșire instrumentele de prelucrare a metalelor. Ceea ce s-a găsit aici, totuși, și, din câte știm, nu și în barăcile de la Bologa, sunt acele de cusut, singurele dovezi ale unor activități „casnice”, altele decât pregătirea și consumul alimentelor.

În categoria activităților recreative se încadrează o singură piesă, o cărămidă cu o reprezentare antropomorfă feminină, desenată în pasta moale *ante cocturam*. Nu există nicio îndoială cu privire la natura ludică a acestui artefact, dar numărul redus al jetoanelor, absența unor table de joc sau orice astfel de indicatori de petrecere a timpului liber și interacțiuni sociale este oarecum curioasă. S-ar putea ca disciplina în rândul legionarilor să fi fost monitorizată mai riguros, sau ar putea însemna că aceste activități se desfășurau cu precădere altundeva, cel mai probabil la terme.

Ca o remarcă finală atragem atenția asupra faptului că diferențele sunt mai evidente decât asemănările. În ceea ce privește utilizarea spațiului, remarcăm mai degrabă în castrul legionar o simetrie între delimitarea fizică și desemnarea spațiului și activitățile desfășurate aici: în timp ce cultura materială din aceste încăperi denotă utilizarea lor ca spații de dormit și, eventual, de luat masa, artefactele descoperite la Bologa indică o gamă mai largă de întrebuințări pentru un spațiu oricum înghesuit. ●

Bibliografie

Bărbulescu, M. 2020, Principia din castrul legionar de la Potaissa, ed. Mega, Cluj-Napoca.

Gudea, N. 1997, Castrul roman de la Bologa - Rescolum, Ghid al Monumentelor Arheologice din Dacia Porolissensis, I, Zalău.

Manning, W.H. 2014, 'The Roman Army and the Roman Smith: Some evidence from Britain', în Collins, R., McIntosh, F. (eds.), Life in the Limes. Studies of the People and Objects of the Roman Frontiers, Oxford, Havertown, pp.11-17.

Mould, Q. 2011, 'Domestic Life', în Allason-Jones, L. (ed.), Artefacts in Roman Britain. Their Purpose and Use, Cambridge, pp.153-179.

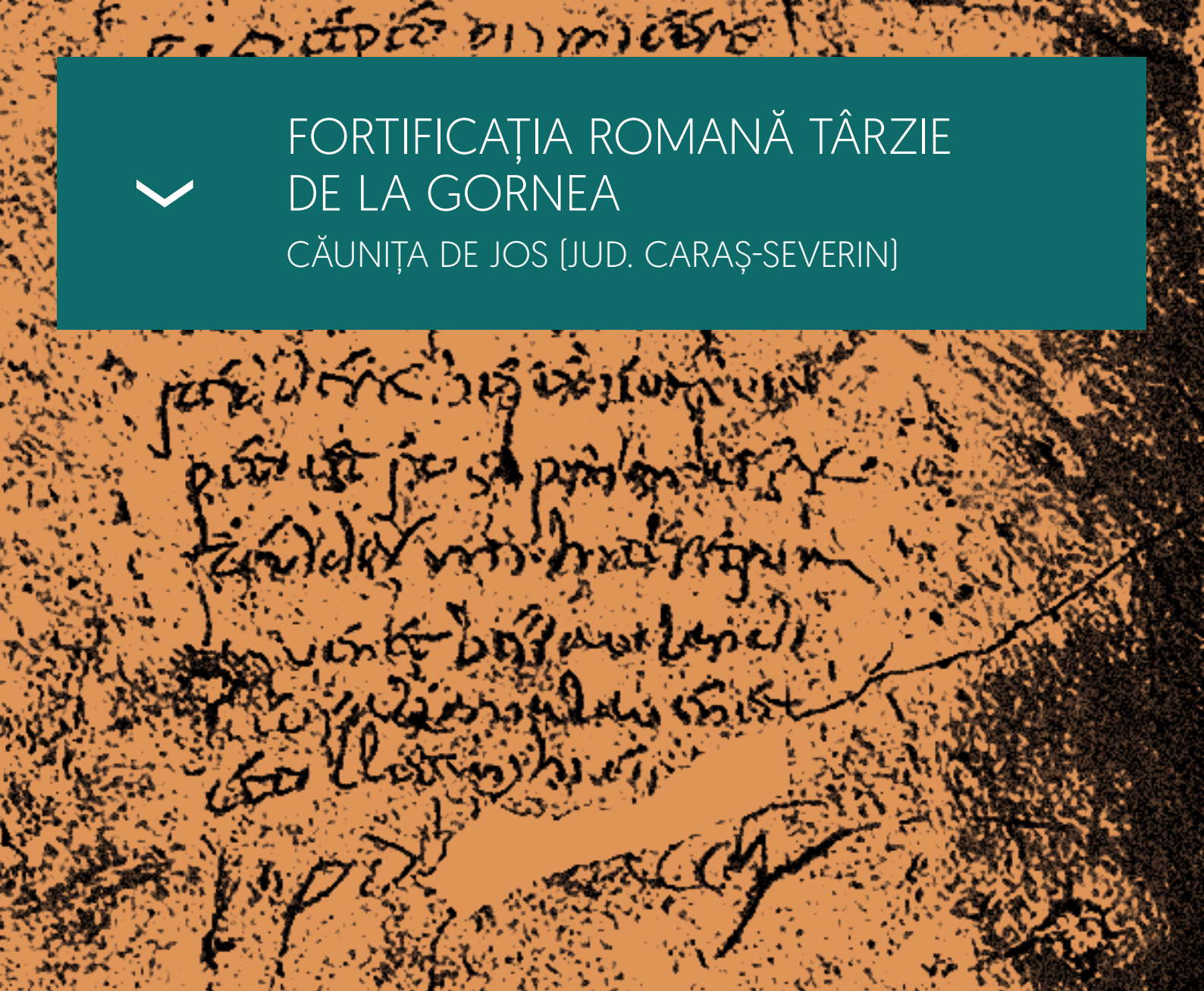
Nemeti, S., Nemeti, I. (eds.) 2017, Studii asupra granițelor romane din Dacia. Castrul legionar de la Potaissa. I. Centuriae din praetentura sinistra, ed. Mega, Cluj-Napoca.

Walas, A.H. 2015, Roman Military Bases as Social Spaces, Doctoral Thesis, University of Leicester.

*Contribuția de față reprezintă o variantă prescurtată și adaptată a articolului: Ș. Dogărel, *Activities in the fort. Case studies: Bologa and Potaissa*, volum In Memoriam Alexandru Diaconescu, în curs de apariție.



FORTIFICAȚIA ROMANĂ TÂRZIE DE LA GORNEA CĂUNIȚA DE JOS (JUD. CARAȘ-SEVERIN)



AUTOR:

Călin Timoc
Muzeul Național al
Banatului

Depresiunea Liubcova cu deschidere la Dunăre pe latura sudică este o zonă foarte bogată în situri arheologice, fiind cunoscute doar din săpăturile de salvare efectuate în anii 60 din secolul trecut, urmele unor așezări umane, necropole și fortificații începând din paleolitic până la finalul evului mediu.

Quadriburgul de la Gornea – fortul de la confluența pâraului Camenița cu marele fluviu – este o construcție militară care a fost ridicată cel mai probabil în epoca împăratului Constantin cel Mare, pentru securizarea navigației și a malului nordic al Dunării împotriva barbarilor, dar care nu a fost edificată pe locul unui fost castru, cum s-a întâmplat în alte situații. Întărirea de către romani a acestei zone are legătură mai degrabă cu castrul roman de la Čezava [Novae, Serbia], aflat vizavi pe malul sudic al Dunării, care avea nevoie de un punct fortificat cap de pod pe malul stâng al

Dunării, acolo unde fluviul se îngustează foarte mult și permite traversarea lui destul de ușor datorită îngustimii optime a locului.

Cu toate că au fost publicate săpăturile efectuate de Nicolae Gudea la mijlocul anilor 60 ai secolului trecut, fortificația a fost cercetată destul de sumar și incomplet. În afară de câteva secțiuni de control și dezvelirea perimetrală a incintei, nu avem date exacte despre strategia cercetării acestui monument. În momentul de față nu știm stratificarea internă a cetății și nu știm nici cu precizie dacă fortificația a fost înconjurată de un șant de apărare sau nu?!

Din analiza materialului arheologic recoltat din acest *quadriburgium* s-a putut stabili conform monedelor găsite în interior că locul a fost activ pe toată perioada secolului al IV-lea și foarte probabil



LOCUL FORTIFICAȚIEI ROMANE TÂRZII DE LA GORNEA PE MALUL ACTUAL AL DUNĂRII.



VEDERE AERIANĂ OBLICĂ ASUPRA SITULUI ARHEOLOGIC DE LA GORNEA – CĂUNIȚA DE JOS, DUPĂ ȚENTEA, MATEI-POPESCU, TIMOC 2023, FIG. 14.1.



FORTIFICAȚIA DE LA GORNEA AFLATĂ ÎN RUINE DUPĂ ÎNSEMĂNĂRILE CARTOGRAFICE ALE LUI G.M.VISCONTI ȘI L.F.MARSIGLI, LA FINALUL SECOLULUI AL XVII-LEA (DUPĂ HUNGARICANA.HU).



FORTIFICAȚIA DE LA GORNEA AFLATĂ ÎN RUINE DUPĂ ÎNSEMĂNĂRILE CARTOGRAFICE ALE LUI G.M.VISCONTI ȘI L.F.MARSIGLI, LA FINALUL SECOLULUI AL XVII-LEA (DUPĂ HUNGARICANA.HU).



FORTIFICAȚIA DE LA GORNEA PE A DOUA RIDICARE IOSEFINĂ, DUPĂ HUNGARICANA.HU



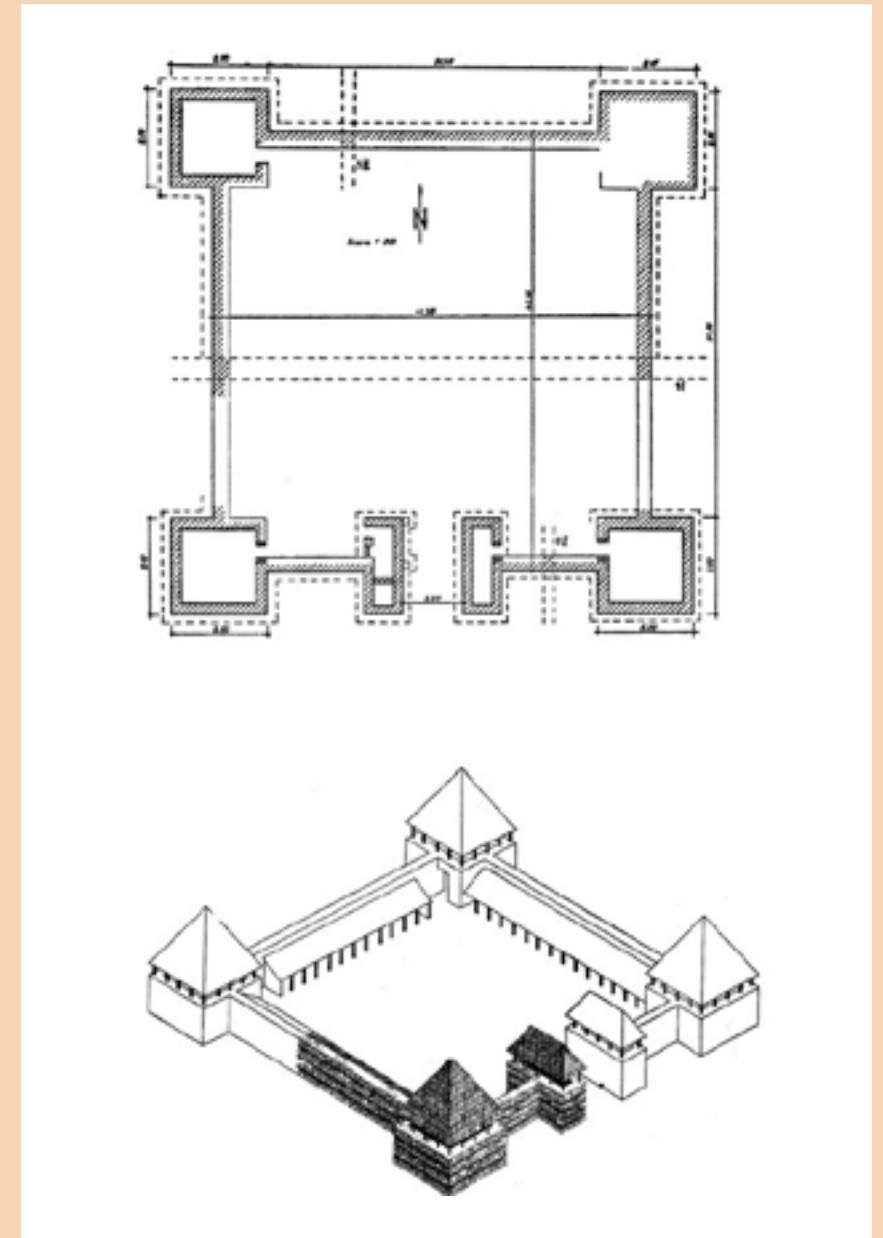
FORTIFICAȚIA DE LA GORNEA PE HĂRȚILE MILITARE AUSTRO-UNGARE DE LA ÎNCEPUTUL SECOLULUI XX, DUPĂ HUNGARICANA.HU



BAIA ROMANĂ A AȘEZĂRII ROMANE DE LA GORNEA (IDENTIFICATĂ GREȘIT DREPT VILLA RUSTICA), DUPĂ TRAVEL.RO

a fost distrusă în timpul evenimentelor dramatice de după bătălia de la Adrianopol – 378 d.Hr., când goții ajung să anihileze armata romană cu împăratul ei cu tot și să controleze o bună perioadă de timp întreaga Peninsulă balcanică.

Din punct de vedere arhitectural fortificația de la Gornea are dimensiunile de 41,50 X 41,50 m; cu zidul de incintă de 1,80 m până la 2,10 m lățime a fost edificat în tehnica *opus mixtum*. Cele 4 turnuri de colț sunt ieșite în afară, dimensiuni aproape identice: de 9,20 X 9,20 m, cu poarta pe latura de S, spre Dunăre, fiind încadrată de două turnuri rectangulare [9,15 X 3,50 m]. Finalul fortificației a fost marcat de o incendiere masivă, care a păstrat un material arheologic abundent: ceramică, opaițe, arme, sticlă, precum și un interesant



PLANUL SĂPĂTURILOR ARHEOLOGICE EFECTUATE DE N.GUDEA ȘI PROPUNEREA DE RECONSTITUIRE A FORTIFICAȚIEI ROMANE TÂRZII DE LA GORNEA PUBLICATĂ DE ACELAȘI AUTOR.

Bibliografie

C. Băjenaru, Minor fortifications in the Balkan- Danubian area from Diocletian to Justinian, Cluj- Napoca, 2010.

D. Benea, Istoria Banatului. Antichitatea, București, 2016.

D. Bondoc, The Roman Rule to the North of the Lower Danube during the Late Roman and Early Byzantine Period, Cluj- Napoca, 2009.

O. Bozu, Catalogul pieselor romane și daco-romane din colecția Muzeului Banatului Montan, Reșița, 2008.

N. Gudea, Gornea. Așezări din epocă romană și romană târzie, Reșița, 1977.

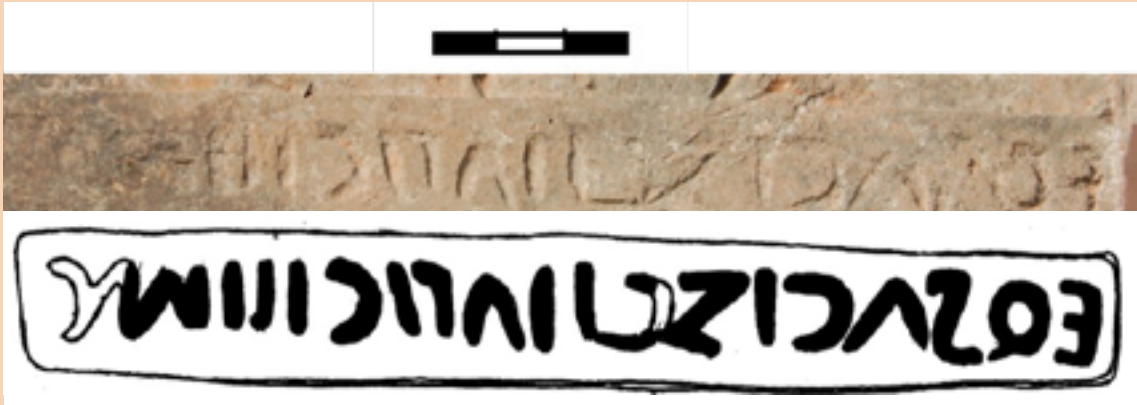
I. Piso, A. Ardeț, Călin Timoc, IDR Appendix, vol. III, Cluj- Napoca, 2019.

O. Țentea, Florian Matei- Popescu, C. Timoc, Castele romane din sud-vestul Daciei. O trecere în revistă și o actualizare, în CA, XXX / 2, 2023, 763-804.

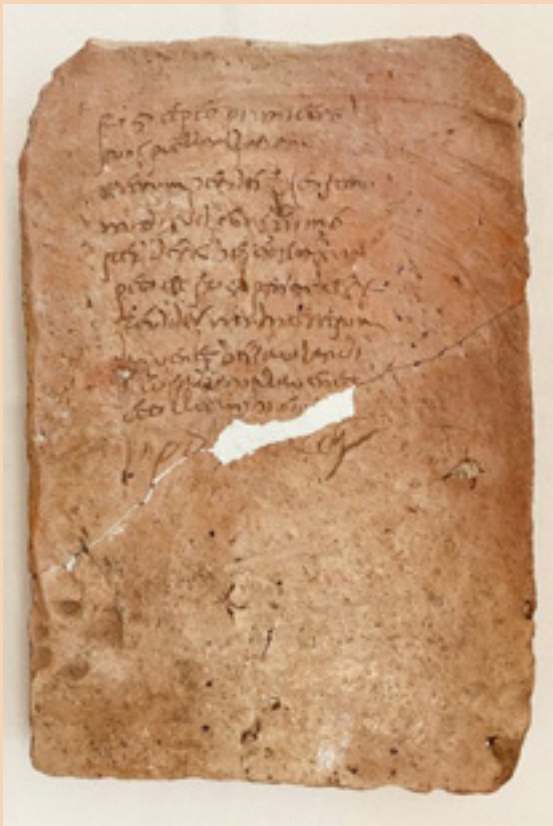
I. Uzum, Gh. Lazarovici, I. Dragomir, Descoperiri arheologice în hotarul satelor Gornea și Sichevița, în Banatica, 2, 1973, 403–416.



ȘTAMPILĂ TEGULARĂ A UNEI SUBUNITĂȚI A LEGIUNII A VII-A CLAUDIA DESCOPERITĂ LA GORNEA, DUPĂ PISO, ARDEȚ, TIMOC 2019, XXXV.



ȘTAMPILĂ TEGULARĂ A UNITĂȚII AUXILIARE EQUITES SAGITTARII DESCOPERITĂ ÎN FORTUL DE LA GORNEA, DUPĂ PISO, ARDEȚ, TIMOC 2019, LXII.



CĂRĂMIDA CU INSCRIPTIE CURSIVĂ DE LA GORNEA, DUPĂ <https://www.pressalert.ro/2023/07/EXPONATELE-LUNII-IULIE-MUZEEL-DIN-VESTUL-TARII-INSCRIPTIA-MISTERIOASA-DE-PE-O-CARAMIDA-VECHE-DE-1700-DE-ANI/>

material tegular al legiunii VII Claudia și *equites sagittarii*. Cea mai spectaculoasă descoperire din *quadriburgium* o reprezintă cărămida cu inscripție cursivă, cu un text scris în pasta crudă, asemănător unui blestem, găsită din întâmplare în tocul ușii de acces în turnul sud-vestic și care ne oferă indicii importante despre credințele religioase din secolul al IV-lea în aceste comunități de limitanei dunăreni.

Printre obiectele de metal rare identificate în fortificația de la Gornea trebuie să menționăm câteva bucăți din butucul unor lacăte romane și părți componente (kambestrion) ale unei baliste utilizate de garnizoana locală.

În jurul fortului a funcționat o comunitate rurală romană care era dotată cu o clădire simplă de baie vizibilă și astăzi, fiind foarte bine pusă în valoare din punct de vedere turistic, și o zonă industrială unde se producea material tegular și alte obiecte de ceramică.

Quadriburgul de la Gornea era foarte probabil dotat cu un mic port militar, singura zonă de unde exista acces la poarta și interiorul fortificației. ●

DE LA MONUMENTAL LA VERNACULAR

INTERPRETAREA PATRIMONIULUI STRATIFICAT

DE LA CĂLUGĂRENI



1

Satul Călugăreni/Mikháza este situat în partea de est a Transilvaniei, în județul Mureș, pe valea superioară a Râului Niraj. Localitatea este excepțională pentru că dispune de trei tipuri distincte de patrimoniu cultural: castrul auxiliar și așezarea romană, mănăstirea și biserica franciscană din secolul al XVII-lea și gospodăriile țărănești din secolele XIX-XX, tipice pentru această microregiune. Valorificarea celor trei tipuri de patrimoniu în mod autentic și atractiv necesită o abordare complexă și justifică o abordare metodologică inovativă.

STRATURILE PATRIMONIULUI

Castrul auxiliar de la Călugăreni făcea parte din *limes*-ul estic al Daciei. Astăzi este unul dintre cele mai bine conservate situri romane din regiune, deoarece doar o parte din gospodăriile satului s-au construit peste sit. Parcul Arheologic de la Călugăreni (fondat în 2015) administrează aproximativ cinci hectare din zona castrului și a așezării civile. O altă componentă importantă a patrimoniului cultural din Călugăreni sunt mănăstirea și biserica franciscană din secolul al XVII-lea, fiind totodată unele dintre cele mai importante monumente religioase de pe valea superioară a Nirajului. Astăzi, doar o mică parte din mănăstire a fost retrocedată comunității locale, în aceste două încăperi în 2022 fiind inaugurată o expoziție despre istoria

franciscanilor de la Călugăreni. Clădirile vernaculare din sat au, de asemenea, un rol semnificativ, casele construite din chirpici sau cărămidă, cu pridvoare și clădiri anexă, fiind o mărturie a unui stil arhitectural pe cale de dispariție.

Prezentarea arheologiei într-un mod neconvențional Deoarece ruinele castrului sunt vizibile doar vara, pe durata săpăturilor arheologice, în restul anului este dificil pentru vizitatori să își imagineze întinderea și elementele sitului. Așadar, pentru a prezenta aceste structuri și istoria ascunsă, au fost create pavilioanele **Time Box**, belvederea **Busola**, instalația **Colțuri** și instalația Straturi.

Cele două pavilioane **Time Box** sunt spațiile expoziționale permanente ale parcului arheologic, prezentând diferite aspecte ale vieții de pe granița romană **IMAGINEA 1**. Spațiul neconvențional al pavilioanelor, amplasate la marginea satului, atrage atenția vizitatorilor, dar dranița folosită pentru acoperiș și trei dintre fațade se integrează mai ușor în peisajul rustic al satului. După inaugurarea lor în 2016 au devenit rapid o parte integrantă din viața comunității și chiar apreciate de locuitori. De exemplu, copiii și adolescenții din sat folosesc mica curte dintre cele două pavilioane ca spațiu de întâlnire în timpul verii.

AUTORI:

Szilágyi Orsolya
Muzeul Județean Mureș

Szilámér-Péter Pánczél
Muzeul Județean Mureș

Sidó Katalin
Muzeul Județean Mureș



Belvederea **Busolă** este situată pe un deal în apropierea sitului arheologic **IMAGINEA 2**. Aceasta este compusă dintr-o serie de stâlpi de lemn poziționați aparent întâmplător, însă atunci când un vizitator se află într-un anumit punct și se uită la acești stâlpi, va vedea conturul castrului roman și extinderea așezării

spune vizitatorilor noștri dimensiunile castrului sau extinderea așezării, este mai ușor să ilustrăm aceste informații într-o manieră vizuală. De exemplu, în loc să spunem că suprafața castrului era de 162 x 140 metri, putem, în schimb, să arătăm cele patru Colțuri, înlesnind înțelegerea acestora.



antice. Acest loc servește, de asemenea, ca un punct extraordinar pentru a aprecia peisajul cultural al sitului și pentru a înțelege mai bine motivul pentru care romanii au ales acest punct pentru a-și construi castrul.

Instalația **Colțuri** a fost inaugurată în 2022 **IMAGINEA 3**. Conceptul a fost gândit și implementat de studenții la arhitectură în cadrul stagiului de practică din vara anului trecut. Instalația marchează cele patru colțuri ale castrului roman. Deși în timpul ghidajelor le putem

Instalația și expoziția **Straturi** este cea mai nouă componentă a parcului arheologic **IMAGINEA 4**. Ramele din lemn amplasate pe axa centrală a castrului, în spatele clădirii comandamentului, sunt menite să sugereze proporțiile unui castru roman. O expoziție de panouri despre situl roman, patrimoniul vernacular și soluțiile arhitecturale propuse sunt expuse aici.

Pe lângă construirea instalațiilor care ajută interpretarea sitului, încercăm să contribuim la valorificarea patrimoniului arheologic și prin alte metode. La Ruffenhofen, în Germania, elemente ale castrului roman au fost marcate cu răsaduri de plante perene, evidențiind dimensiunea și poziția structurii. Am decis să folosim această metodă și pentru castru și cu ajutorul voluntarilor un număr de peste 3000 de tulpini de lavandă au fost plantate, marcând una dintre barăcile situate în *praetentura*.

PROMOVAREA PATRIMONIULUI LOCAL

În 2018 și 2019, Muzeul Județean Mureș a cumpărat două gospodării tradiționale din sat, situate în zona castrului roman. Acestea au fost renovate și adaptate cerințelor moderne, respectând structura lor originală. Casele sunt dotate în principal cu mobilier tradițional tipic regiunii, majoritatea fiind achiziționate



de la proprietarii lor originali. Cele două clădiri sunt folosite ca birouri și loc de cazare pentru angajații muzeului în timpul săpăturilor, iar curțile sunt folosite pentru evenimente.

Începând din 2013 unul dintre cele mai importante evenimente ale muzeului este Festivalul Roman de la Călugăreni organizat la începutul lunii august **IMAGINEA 5**. Peste 2.000 de vizitatori participă de obicei la ateliere și activități care prezintă diferite aspecte ale vieții antice, pot urmări soldații romani luptându-

se cu barbarii și pot vizita situl arheologic pentru a vedea rezultatele săpăturilor din acel an. Festivalul și-a sărbătorit cea de-a unsprezecea ediție, iar în acești ani a devenit unul dintre cele mai importante festivaluri culturale din estul Transilvaniei.

Înainte de achiziționarea celor două case din sat, singurul eveniment pe care muzeul îl organiza la Călugăreni era Festivalul, dar începând cu 2021, anual au fost organizate patru-cinci evenimente, de la experimente culinare bazate pe rețete antice





6

Bibliografie

Gergely Sági – Szilamér Péter Pánczél, „Colțuri”: O încercare a interpretării peisajului cultural de la Călugăreni, *Limes* 13/2023, 32–34.

Gergely Sági, Sarokpontok – látni és láttatni, *Építészforum* 2022.

Orsolya Szilágyi – Szilamér Péter Pánczél – Katalin Sidó, From the monumental to the vernacular – Interpreting the layered heritage of Călugăreni/ Mikháza in Mureș/Maros county, Romania. In: M. Banks (ed.), *Interpret Europe's Conference 2023. Creating learning landscapes through heritage interpretation – Proceedings [Potsdam 2023]* 161–167.

Zsolt Vasáros – Gergely Sági (ed.), Mikháza Építészeti Atlasza / Architectural Atlas of Călugăreni [Budapest 2022].

până la săpături simulate pentru copii, aceste ateliere prezentând fațetele mai puțin promovate ale patrimoniului arheologic.

Atelierele legate de gastronomie au fost întotdeauna printre cele mai populare, drept urmare deja în 2019 am organizat prima ediție a proiectului Gastronomika Romana **IMAGINEA 6**. Acesta a avut mai multe scopuri: să încercăm metodele de conservare a alimentelor folosite de romani, să prezentăm aceste metode pentru vizitatorii noștri și să familiarizăm oaspeții cu elementele parcului arheologic. Cea de-a doua ediție a evenimentului a avut loc în 2022 și cu această ocazie am inaugurat reconstrucția unei bucătării romane. Aceasta nu a avut doar replici de ustensile și mobilier din perioada romană, ci și un *thermopolium*. Mâncarea a fost pregătită și servită în vase similare celor folosite cu mii de ani în urmă și ne-am bazat pe rețete romane, pe care un arheolog le-a pregătit în fața vizitatorilor sub forma unui spectacol culinar. Vizitatorii au putut gusta mâncarea și, dacă erau interesați, au putut duce acasă o mică broșură cu rețete. Numărul relativ mare de vizitatori și interesul manifestat de membrii presei au arătat că astfel de evenimente pot contribui cu succes la sensibilizarea publicului cu privire la cultura și civilizația antică.

Implicarea comunității locale în protejarea patrimoniului arheologic este un deziderat foarte important pentru colectivul de cercetare. Una dintre soluțiile noastre pe termen lung a fost adaptarea unor evenimente la interesele și necesitățile comunității locale. Începând cu anul 2020, muzeul a organizat la Călugăreni o tabără de arheologie timp de o săptămână pentru copiii din comună. În fiecare zi, aceștia au învățat despre un aspect diferit al culturii

romane, dar și despre arheologie. Interesul manifestat de copii sugerează că există o cerere pentru astfel de activități și din partea comunității. Astfel, s-a dovedit că și evenimentele organizate la scară mică pot avea un impact considerabil asupra modului în care comunitatea percepe activitatea noastră. Datorită succesului acestui eveniment, există planuri în curs de desfășurare pentru organizarea altor tipuri de ateliere destinate localnicilor, care vizează în principal alte categorii demografice.



7

CONCLUZII

De la demararea cercetărilor sistematice în 2013 și înființarea ulterioară a Parcului Arheologic de la Călugăreni, acesta a fost într-o continuă dezvoltare. Castrul de la Călugăreni, alături de alte situri romane de pe Ruta Castrelor, beneficiază de un proiect de restaurare în valoare de 2,1 milioane de euro pentru a dezvolta potențialul turistic al parcului arheologic **IMAGINEA 7**. Această investiție va contribui enorm la promovarea și protejarea sitului și, de asemenea, subliniază faptul că rezultatele cercetărilor și ale evenimentelor organizate la Călugăreni pot aduce roade palpabile pentru comunitatea locală și pot contribui și la dezvoltarea economică a microregiunii. ●

GRAFFITI PE CĂRĂMIZI ȘI ȚIGLE DIN MEDIUL MILITAR AL DACIEI



1

ȚIGLĂ CU ȘTAMPILA COHORTEI II HISPANORUM ȘI DESENUL UNUI INFANTERIST CU COIF ȘI LANCE, SALUTÂND CU BRAȚUL RIDICAT (MUZEUL BANATULUI TIMIȘOARA (MBT), INV. 1186, FOTO ©MBT).



2

GLADIATORUL HERCULANUS DE LA APULUM (MUZEUL NAȚIONAL DE ISTORIE A ROMÂNIEI BUCUREȘTI (MNIR), INV. 66401, FOTO: SKETCHFAB.COM/3D-MODELS/CARAMIDA-STAMPILATA-APULUM-801556B83A7C4AFF9088C3881B2F320F / ©MNIR).

Este un fapt binecunoscut că armata romană își confecționa propriul material constructiv ceramic – diferite tipuri de țigle, cărămizi, olane etc., de multe ori purtând ștampila trupei care le-a produs. Aceasta nu era însă o activitate foarte palpitantă: erau necesare zile întregi pentru prepararea lutului și modelarea bucăților, urmate de alte zile de așteptare pentru uscarea lor, înainte de a fi în sfârșit arse în cuptoare. Urmele lăsate în acest interval pe produsele ceramice, fie în mod intenționat (texte, desene), fie accidental (amprente de picioare, pantofi, labe de animale etc.), au fost de puține ori privite ca o sursă de informații despre viața cotidiană a soldaților.

Scurta contribuție de față își propune să atragă atenția asupra manifestărilor deliberate, luând forma scrijeliturilor făcute în lut înainte de ardere, văzute ca o mărturie directă și personală lăsată de autorii lor. Pentru aceasta au fost luate în considerare circa 100 de exemple cu proveniență sigură din mediul militar al Daciei, majoritatea

publicate în seria *Inscripțiile Daciei Romane* (IDR). Pe baza conținutului, au fost grupate în mai multe categorii destul de lejer definite și mai mult sau mai puțin arbitrare, starea fragmentară a majorității materialului tegular făcând o clasificare mai riguroasă imposibilă.

Cea mai interesantă categorie, „divertiment/ amuzament”, reprezentând 13% din total, adună împreună desene, texte umoristice și table de joc. Printre cele mai expresive exemple ar fi de amintit infanteristul care salută, desenat pe o țiglă de la Banatska Palanka (Serbia) **IMAGINEA 1**, ori durduliul gladiator Herculanus de la Alba Iulia, un *retarius* ușor de recunoscut datorită plasei, a tridentului și a protecției înalte pentru umăr, schițat pe o cărămidă ștampilată de garda guvernatorului (*numerus singularium*) de la Apulum **IMAGINEA 2**. O siluetă trasată stângaci pe o cărămidă descoperită la Turda ar sugera o mișcare de dans **IMAGINEA 3**. Printre cele mai complete table de joc se poate menționa o moară zgâriată pe o țiglă de mari dimensiuni tot de

AUTOR:

Monica Gui
Muzeul Național de Istorie a Transilvaniei, Cluj-Napoca

*Contribuția de față reprezintă o versiune prescurtată și adaptată a articolului: M. Gui, *Scrawl, scribble, doodle. Graffiti on bricks and tiles from the military environment of Roman Dacia*, Limes Congress XXIV Proceedings, în curs de apariție.

3



CĂRĂMIDĂ DESCOPERITĂ ÎN CASTRUL LEGIONAR DE LA TURDA, CU SILUETA UNEI DANSATOARE [MUZEUL DE ISTORIE TURDA (MIT), F.N.I., FOTO: NEMETI 2017, PL. LXXXVII/1 / ©MIT].

la Turda - *Potaissa*, care are în centru ștampila legiunii staționate acolo, *LVM - legio V Macedonica* **IMAGINEA 4**. Un număr destul de limitat, cam 7%, poate fi atribuit cu certitudine exercițiilor de scriere. Cunoașterea scrisului era desigur necesară promovării și, mai mult, scrierile de toate tipurile erau o constantă în mediul cazon; de aceea, e ușor de înțeles de ce soldații încercau să învețe să scrie. Un exercițiu comun pare a fi scrierea alfabetului, dar și copierea unor litere sau cuvinte. Două exemple de la Turda sunt edificatoare pentru eforturile soldaților în acest sens: un alfabet început corect se poticnește pe la sfârșit, în timp ce pe o altă piesă, încercarea de a copia ștampila legiuni, *LVM*, pare a pune unele dificultăți. O cărămidă descoperită în termele castrului auxiliar de la Gherla începe cu o listă de persoane și se termină cu un alfabet **IMAGINEA 5**, arătând că scrierea unor nume, după dictare sau copiate, putea fi de asemenea un exercițiu de scriere. Cu siguranță, astfel de exerciții sunt mult mai numeroase, dar nu mai pot fi identificate doar pe baza micilor fragmente păstrate.

Inscripțiile legate de munca în cărămidării reprezintă un pic peste 17% din total și se constituie în mare parte din cifre. Numerele înscrise pe materialul tegular de pe curpînsul Imperiului Roman sunt foarte diferite și o explicație convingătoare ar fi că unele reprezintă totaluri generale, în timp ce altele sunt variate totaluri parțiale, ca de exemplu numărul de crămizi făcute într-o zi sau într-un interval mai lung de timp de un om sau de o echipă, ori numărul de crămizi lăsate la uscat pe un rând sau pe mai multe rânduri etc. Unele cifre atestate mai des ar putea reprezenta norma zilnică a unui muncitor, cum ar fi 110 *tegulae*. Alte inscripții din aceeași categorie se referă la muncitori. O informație excepțională despre organizarea unei cărămidării militare este oferită de o inscripție de la Drobeta ce menționează un *magister* având sub supraveghere nouă soldați (mai degrabă decât 60, cum apare uneori în literatură) **IMAGINEA 6**. Scopul acestui text e greu de precizat, dar linierea spațiului ar putea sugera că, până la urmă, reprezintă tot un fel de exercițiu de scris. Nici o redare grafică a inscripției menționate

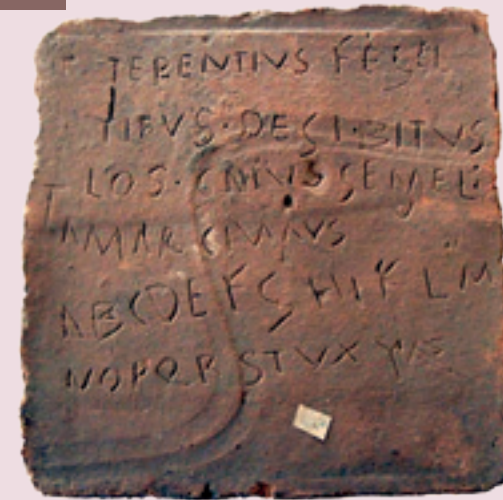
4



ȚIGLĂ DE LA TURDA PE CARE S-A TRASAT O TABLĂ DE JOC PENTRU MOARĂ [MUZEUL NAȚIONAL DE ISTORIE A TRANSILVANIEI (MNIT), INV. V 12878, FOTO ©MNIT].

anterior de la Drobeta nu include amprente de labelor de animal ori linierea, ceea ce arată că anumite informații tind a fi lăste la o parte. Acesta este și cazul așa-ziselor semnături – diverse semne, litere sau semicercuri făcute cu degetele **IMAGINEA 5** **IMAGINEA 7** – care ar putea fi de asemenea legate de organizarea muncii. E posibil ca ele să marcheze producția unui anumit individ sau a unui grup

5



CĂRĂMIDĂ DE LA GHERLA CU LISTĂ DE NUME ȘI ALFABET [MUZEUL DE ISTORIE GHERLA (MIG), INV. 656, FOTO: DANA 2016, FIG. 15A / ©MIG].

de muncitori și/sau un fel de marcă de control al calității. Semne de acest gen au fost doar incidental semnalate pe materialul din Dacia și de aceea nu pot fi luate în considerare. Un alt tip de însemne

6



INSCRIPȚIA DE LA DROBETA CARE MENȚIONEAZĂ NOUĂ SOLDAȚI LUCRÂND SUB SUPRAVEGHEREA UNUI *MAGISTER FIGLINARIUS* [MUZEUL REGIUNII PORȚILOR DE FIER DROBETA - TURNU SEVERIN (MRPF), INV. II 7313, FOTO ©MRPF]

sunt „răbojurile”, creștături făcute de obicei pe cantul cărămidilor ori țiglelor, care ar fi putut servi la numărarea lor, în multipli de cinci, odată ce erau destul de uscate pentru a putea fi stivuite. Astfel de creștături nu au fost remarcate în Dacia, dar aceasta nu înseamnă neapărat că sistemul respectiv de numărare nu a fost practicat, ci doar că nu a atras atenția cercetărilor.

Un procent important din total, 20%, reprezintă nume de persoane sau de trupe. E mai mult decât probabil ca multe dintre acestea să fie, de fapt, exerciții de scriere, sau să aibă legătură cu organizarea activității de producție, desemnând un muncitor sau un supraveghetor.

Cea mai mare categorie, 43%, o reprezintă inscripțiile nedeterminabile. În majoritatea cazurilor este vorba despre fragmente foarte mici. Totuși, există și texte mai lungi din care cu greu se poate înțelege ceva. Nu este deloc de mirare, din moment ce unii dintre soldați abia învățau să scrie, alții probabil nici nu vorbeau latina fluent, iar alții pesemne că mâzgăleau sau scrijeleau ceva din plictiseală, totul pe o bucată de lut mai mult sau mai puțin uscată, având un instrument de scriere improvizat.

E important de realizat, totuși, că aceste exemple reprezintă până la urmă unele dintre puținele mărturii scrise literalmente de soldații din Dacia, ceea ce le diferențiază net de inscripțiile pe piatră, mult mai formale, standardizate și stereotipe. Deși la o primă vedere nu par importante, textele de tip graffiti au potențialul de a ne oferi mai mult decât simple indicii despre răspândirea scrisului în mediul militar. Ele au potențialul de a transmite informații directe despre viața cotidiană a soldaților, despre interesele lor și chiar aspirațiile, frustrările ori strădaniile lor în încercarea de a învăța să scrie. Nu în ultimul rând, din moment ce multe dintre inscripțiile de pe materialul de construcție ceramic par a fi legate de activitățile de producție și de organizare a muncii, o analiză sistematică mai riguroasă ar putea avea o contribuție și în legătură cu acest subiect. ●

7



TEGULA FRAGMENTARĂ DE LA BOLOGA CU O „SEMNĂTURĂ” FĂCUTĂ CU DEGETELE DEASUPRA ȘTAMPILEI COHORTEI *II HISPANORUM* [MNIT, INV. V 62099, FOTO ©MNIT].

Bibliografie selectivă

Charlier, F., La pratique de l'écriture dans les tuileries gallo-romaines. L'écriture dans la société gallo-romaine. *Éléments d'une réflexion collective, Gallia 61, 2004, 67-102.*

Dana, D., Notices épigraphiques et onomastiques [Dacia romaine] [I], *Acta Classica Universitatis Scientiarum Debreceniensis, 2016, 89-115.*

Gudea, N., Contribuții la paleografia latină romană din Dacia. I. Inscriptii pe cărămizi și țigle, *Acta Musei Porolissensis 11, 1987, 91-158.*

Kurzmann, R., Roman Military Brick Stamps: A Comparison of Methodology, *Oxford, 2006.*

Nemeti, S., Materialul tegular, în *Nemeti, S., Nemeti, I. [eds.], Studii asupra granițelor romane din Dacia. Castrul legionar de la Potaissa. I. Centuria din praetentura sinistra, Cluj-Napoca, 2017, 145-151.*

Paki, A., Cociș, S., Dacia ludens, *Ephemeris Napocensis 3, 1993, 149-161.*

Scholz, M., "Ziegelrechnungen". Aspekte der Organisation römischer Ziegeleien, în: *Fuchs, M. E., Sylvestre, R., Schmidt Heidenreich, C. [eds.], Inscriptions mineurs. Nouveautés et réflexions. Actes du premier colloque Ductus, Lausanne 2008, 339-357.*

MUZEE CARE DEȚIN ÎN COLECȚII MATERIALE ARHEOLOGICE DESCOPERITE PE LIMESUL ROMÂNESC

MUZEUL NAȚIONAL DE ISTORIE A
TRANSILVANIEI, CLUJ-NAPOCA
<http://www.mnit.ro>

MUZEUL REGIUNII PORȚILOR DE FIER,
DROBETA-TURNU SEVERIN
[http://www.cimec.ro/muzee/
muzeulregiuniiportilordefier/Index.htm](http://www.cimec.ro/muzee/muzeulregiuniiportilordefier/Index.htm)

MUZEUL JUDEȚEAN DE ETNOGRAFIE ȘI AL
REGIMENTULUI DE GRANIȚĂ, CARANSEBEȘ
<http://www.muzeul-caransebes.ro>

MUZEUL CIVILIZAȚIEI DACICE ȘI ROMANE, DEVA
<http://www.mcdr.ro>

MUZEUL NAȚIONAL AL UNIRII, ALBA-IULIA
<http://mnuai.ro>

MUZEUL DE ISTORIE, TURDA
<http://muzeulturda.ro>

MUZEUL JUDEȚEAN DE ISTORIE ȘI ARTĂ, ZALĂU
<http://muzeuzalau.ro>

COMPLEXUL MUZEAL BISTRIȚA-NĂSĂUD,
BISTRIȚA
<http://complexulmuzealbn.ro>

MUZEUL NAȚIONAL AL CARPAȚILOR RĂSĂRITENI,
SFÂNTU GHEORGHE
<http://www.mncr.ro>

MUZEUL JUDEȚEAN MUREȘ, TÂRGU-MUREȘ
<http://www.muzeumures.ro>

MUZEUL SECUIESC AL CIUCULUI,
MIERCUREA CIUC
<http://www.csszm.ro/index.php?l=ro>

MUZEUL NAȚIONAL DE ISTORIE A ROMÂNIEI,
BUCUREȘTI
<http://mnir.ro>

MUZEUL JUDEȚEAN DE ISTORIE, BRAȘOV
<http://www.brasovistorie.ro>

MUZEUL JUDEȚEAN ARGEȘ, PITEȘTI
<http://www.muzeul-judetean-arges.ro>

MUZEUL JUDEȚEAN DE ISTORIE ȘI ARHEOLOGIE
PRAHOVA, PLOIEȘTI
<http://www.histmuseumph.ro>

MUZEUL JUDEȚEAN BUZĂU
<http://www.muzeubuzau.ro>

MUZEUL NAȚIONAL BRUKENTHAL, SIBIU
<http://www.brukenthalmuseum.ro>

MUZEUL DE ISTORIE A JUDEȚULUI VÂLCEA,
RÂMNICU-VÂLCEA
[http://www.muzee-valcea.ro/index.
php?f=muzee&m=1](http://www.muzee-valcea.ro/index.php?f=muzee&m=1)

MUZEUL OLTENIEI, CRAIOVA
<https://www.muzeulolteniei.ro/>

MUZEUL JUDEȚEAN OLT, SLATINA
<http://www.mjolt.ro/muzeul-olt/home>

MUZEUL JUDEȚEAN TELEORMAN, ALEXANDRIA
<http://www.muzeulteleorman.ro>

MUZEUL DE ISTORIE ȘI ARHEOLOGIE, TULCEA
[http://www.icemtl.ro/muzeul-de-istorie-si-
arheologie/](http://www.icemtl.ro/muzeul-de-istorie-si-arheologie/)

MUZEUL DE ISTORIE NAȚIONALĂ
ȘI ARHEOLOGIE, CONSTANȚA
<https://www.minac.ro>

MUZEUL NAȚIONAL AL BANATULUI
<https://mnab.ro>

MUZEUL „AXIOPOLIS” CERNAVODĂ
[https://www.minac.ro/muzeul-axiopolis-
cernavoda.html](https://www.minac.ro/muzeul-axiopolis-cernavoda.html)

MUZEUL DUNĂRII DE JOS CĂLĂRAȘI
<https://mdj-calarasi.ro/>

MUZEUL DE ARHEOLOGIE DIN SILISTRA
<http://museumsilistra.com/>

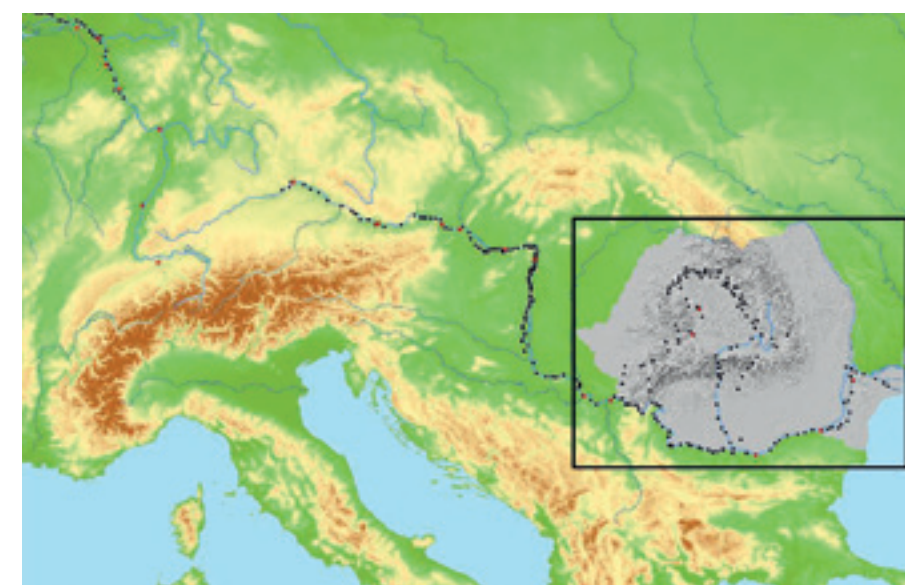
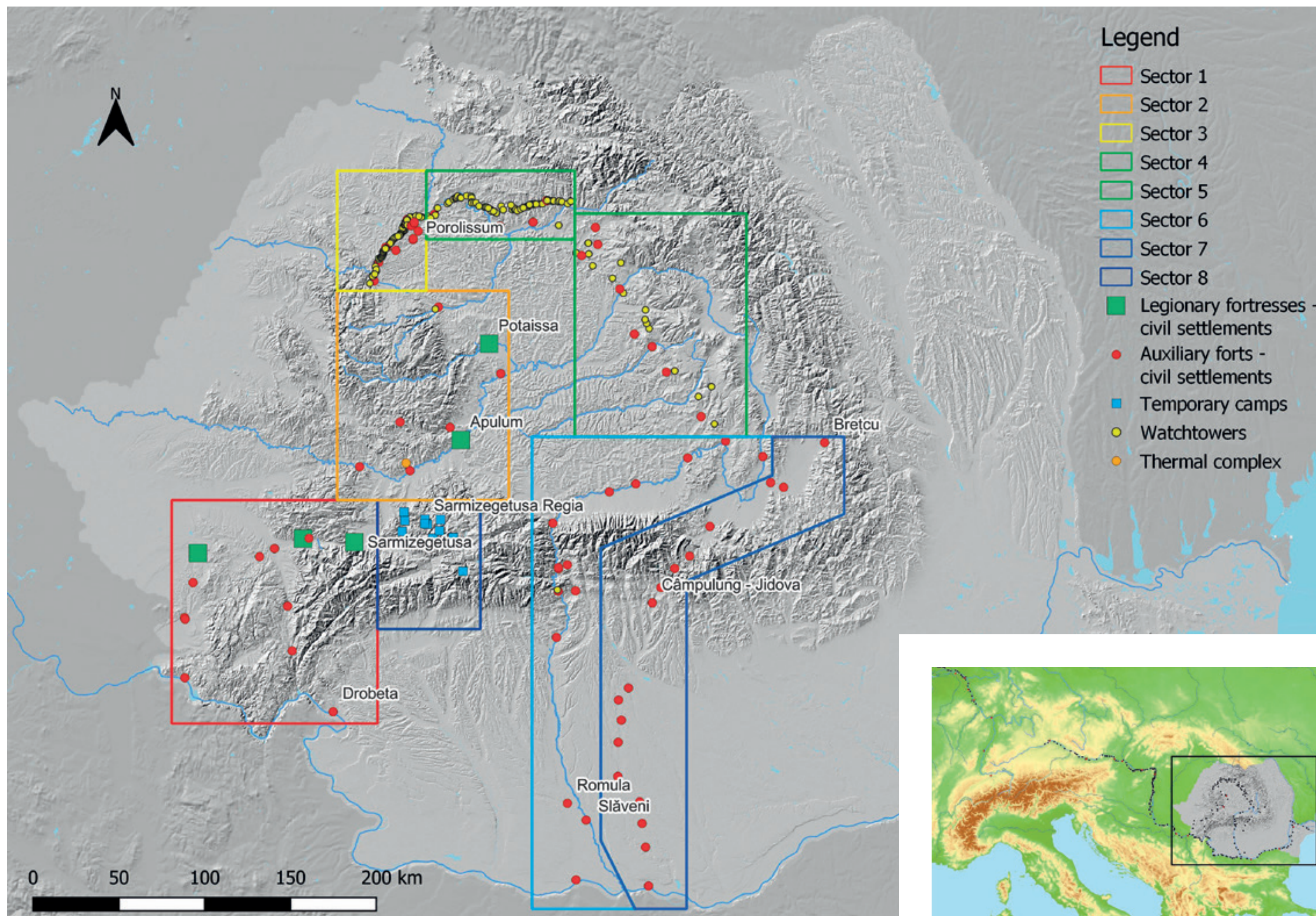
MUZEU DE SIT SUCIDAVA
[http://danubelimes-robg.eu/index.php/
ro/37ro](http://danubelimes-robg.eu/index.php/ro/37ro)

MUZEUL DE ARHEOLOGIE ȘI ETNOGRAFIE
CORABIA
<http://ghidulmuzeelor.cimec.ro/id.asp?k=478>

MUZEUL JUDEȚEAN OLT
<http://www.mjolt.ro/muzeul-olt/home>

MUZEUL ROMANAȚIULUI CARACAL
[http://www.cniptcaracal.ro/index.
php?page=muzeu-romanatiului](http://www.cniptcaracal.ro/index.php?page=muzeu-romanatiului)

MUZEUL BANATULUI MONTAN, REȘITA
<http://www.muzeulbanatuluiimontan.ro/>



Buletin LIMES / Nr. 14 / 2023

O publicație susținută de



Comisia Națională Limes
Str. C. Daicoviciu 2, Cluj-Napoca
contact@LimesRomania.com
www.LimesRomania.com

Editura



ISSN: L 2537 6012