



# LIMES

FRONTIERELE  
IMPERIULUI  
ROMAN  
ÎN ROMÂNIA

NR. 13 / 2023



O publicație  
susținută de

COMISIA  
LIMES  
ROMANIA





# ▼ CUPRINS



## 03

Introducere

**George Cupcea**

## 04

Prezență feminină pe limesul dacic

**Ștefania Dogărel**

## 09

Aspecte ale culturii materiale palmirene de la Porolissum: opaițele ceramice de tipul Baur IV.1

**Dávid Petruț**

## 13

Imagini ale victoriei în Dacia

**Monica Gui**

EDITORI:

Felix Marcu,  
George Cupcea,  
Monica Gui,  
Ștefania Dogărel

Muzeul Național de  
Istorie a Transilvaniei,  
Cluj-Napoca

## 19

Ștampile de meșteri olari pe vase *terra sigillata* descoperite în castrul de la Gherla

**Andra-Cezara Comiati**

## 24

*Domus I - Thermae*

O vizită în *Casa lui Venus* de la Apulum

**Anca Timofan, Andrei Buta & colaboratorii**

## 32

„Colțuri”: o încercare a interpretării peisajului cultural de la Călugăreni

**Gergely Sági, Szilámér-Péter Pánczél**

## 35

Fortificația romană târzie de la Peștera Veterani

**Călin Timoc**

# INTRODUCERE ▼



Anul 2022, pentru Programul Național Limes a fost unul dintre cei mai importanți, și îndrăznesc să spun, decisiv. Nu voi scrie aici însă despre toate procesele care s-au desfășurat pe parcursul anului, ci despre „actorii și culisele” care au luat parte la „luptă”, din partea **Muzeului Național de Istorie a Transilvaniei**, instituție coordonatoare, pe care o reprezint în acest program ca responsabil de proiect și membru în Comisia Națională Limes.

Ca să ajungem la acest stadiu al cunoașterii, am fost nevoiți s-o luăm de la început, cu identificarea și cartarea siturilor. Colegi foarte mulți la număr și viteji au petrecut vremuri lungi și grele, probabil în cea mai frumoasă plimbare arheologică din România ultimelor decenii: Ioniță Petiș, Bajusz Mátyás, Radu Zăgreanu, Horațiu Cociș, Paul Chiorean, Ciprian Ciobanu, Cosmin Onofrei, Cornel Bucurenciu, Ovidiu Sabou, Dan Matei și poate și alții, de care, cu rușine mărturisesc, nu-mi mai amintesc acum. Însă aceste date, preluate cu eforturi mari din zone de cele mai multe ori, imposibile, nu ar fi fost complete, fără rafinamentul oferit de metodele și echipamentele de ultimă generație pe care le-am folosit de-a lungul proiectului: datele LiDAR, atât de valoroase, obținute de la ANCPI și Primul Meridian, cele mai frumoase fotografii aeriene, oferite de Szabó Máté sau excelențele magnetometriei realizate în ultima vreme de Ciprian Ciobanu și Maria Cristina Marton (Jackie) și mai în vechime de mulți alții, printre care mă număr chiar și eu și Felix.

Datele de orice fel, de cele mai multe ori eterogene, au fost adunate, descifrate, puse cap la cap și redactate în limba engleză, aparent în „cea mai bună documentație Limes pentru UNESCO de

până acum”, de Monica Gui și Ștefania Dogărel. Pe parcursul anilor, ele însă au mai primit ajutor de la colegi care au fost implicați în procesul de adunare și sistematizare de date sau de redactare a fișelor de sit: Nyulas Dorottya, Andra Comiati, Marisa Tivadar, Evelyn Ciocan sau Denisa Murzea.

Hățișul de linii, adică limitele siturilor și ale zonelor de protecție, au fost puse pe hartă de Ioniță Petiș, însă nu după puține lupte „pentru fiecare brazdă de pământ” cu ceilalți din colectiv. A fost și el ajutat pe traseu de colegii Dezsó Zsolt și Cosmin Țurcă, cu contururile lor „variate”, dar la urmă și decisiv de Teodor Muntean.

Poate că proiectul nu ar fi avut aceeași vizibilitate fără designul magistral al lui Sorin Țîrt, care „ne-a salvat din punct de vedere vizual”. El a pus în operă până acum, 13 numere ale revistei LIMES, o publicație de popularizare a rezultatelor proiectului, webiste-ul, materialele promoționale și nu în ultimul rând, documentația care a ajuns la UNESCO.

Îmi cer scuze dacă am uitat pe cineva și vă mulțumesc!  
„Încă ceva: a fost emoționant.”

**George Cupcea**

Arheolog

MNIT, Comisia Națională Limes





## PREZENȚĂ FEMININĂ PE LIMESUL DACIC

### DOVEZI EPIGRAFICE

Departa de a încerca să scoată la lumină vreo dovadă nouă în favoarea dreptului de căsătorie al soldaților romani, aceasta este o privire asupra vieții de familie în rândul soldaților. Spre deosebire de femeile din elită, care au reușit să-și facă un renume, femeile obișnuite trăiesc în umbra soților, taților și fraților lor și sunt lăudate și apreciate pentru virtuțile lor domestice, precum castitatea și obediența. Prezența feminină este cel mai bine văzută în inscripțiile funerare, unde sunt reprezentate proeminent în rolurile de mame, soții, surori și fiice. Soțiile sunt lăudate în termeni simpli pentru calitățile lor respectuoase; femeile căsătorite sunt apreciate mai ales pentru castitatea și obediența lor, așa cum demonstrează variantele utilizate pe scară largă ale formulei *coniugi benemerenti* [IDR II 44 din Drobeta – [IMAGINEA 1](#)], ILD 714 din Porolissum, IDR III/2 425 din Ulpia Traiana Sarmizegetusa] sau *pietissimae* [ILD 444 din Brâncovenești].

Dedicațiile de la soț la soție sunt, desigur, comune, dar de obicei trădează un sentiment de apreciere

austeră față de o soție ascultătoare, deoarece expresia tipică *coniugi benemerenti* dezvăluie mai mult o declarație decât o laudă. Câteva excepții frumoase sunt dedicațiile făcute de Marcus Ulpius Martialis (IDR III/2 391 de la Ulpia Traiana Sarmizegetusa – *coniugi rarissimae*), Lucius Valerius Rufus (IDR III/3 259 de la Beriu – *coniugi carissimae*), Maecius Domitius (IDR II 36 de la Drobeta – *coniugi carissimae et pietissimae et dignissimae ob principium castitatis*). O femeie foarte apreciată a fost Valeria Maximilla (ILD 511 de la Potaissa), comemorată de întreaga sa familie drept *filia pietissima, coniux optima et pietissima*, precum și *mater carissima*. [IMAGINEA 2](#), [IMAGINEA 3](#).

Soțiile își comemorează soții mai des, și asta pentru că se căsătoresc mai de tinere și, prin urmare, le supraviețuiesc soților lor. Întrucât structurile familiale și sociale sunt foarte bine stabilite în lumea romană, este de înțeles și de ce prezența feminină este doar punctată, în timp ce bărbații sunt mult mai ușor vizibili. Astfel, carierele militare sunt folosite ca mijloc de promovare socială, ducând la un amestec între identitatea unei femei

### AUTOR:

**Ștefania Dogărel**  
Muzeul Național de  
Istorie a Transilvaniei  
Cluj-Napoca







și cea a soțului ei soldat, așa cum se vede în IDR II 41 din *Drobeta* **IMAGINEA 4**. Chiar și atunci când ele sunt cele care își comemorează soții soldați, aceste femei vorbesc despre ele în aceiași termeni de simple soții bune ale unor soți la fel de buni. Exprimarea afecțiunii se face prin aceiași termeni consacrați, iar atitudinea lor meritorie este cel mai bine văzută în epitafuri în care își evidențiază propriul devotament, așa cum se vede în IDR III/5-2 558 de la *Apulum* **IMAGINEA 5**.

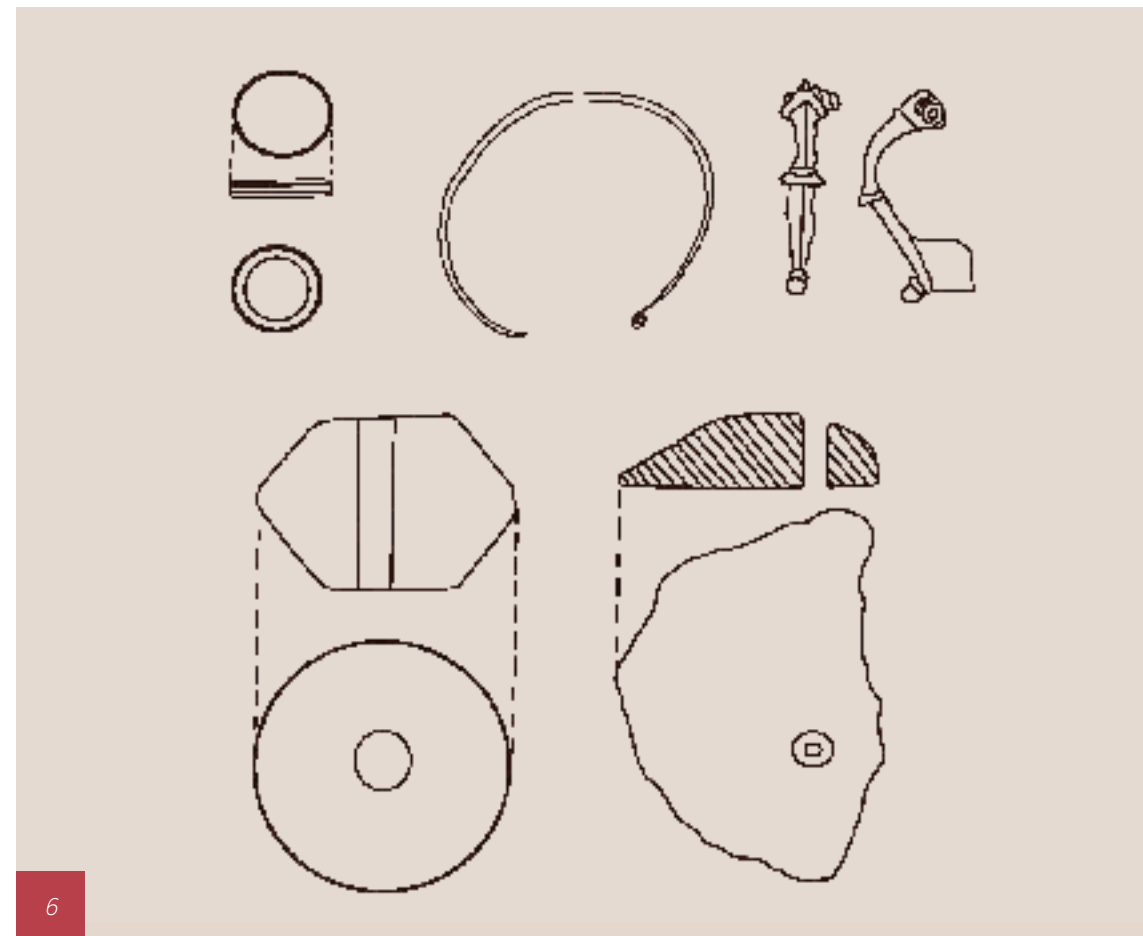
#### DOVEZI MATERIALE

A fost ales drept studiu de caz castrul de la Bologa, unde artefactele feminine sunt în general o raritate **IMAGINEA 6**, dar ele sunt totuși prezente în toate cele trei nivele corespunzătoare celor trei faze de construcție principale ale castrului (**IMAGINEA 7**). Din primul nivel provin un inel de bronz găsit între clădirile B5 și B6, trei mărgelile de bronz găsite în clădirea B3 și o mărgea de sticlă din clădirea B5. Din al doilea nivel provine un inel



de bronz din clădirea B3, o brățară de bronz găsită în clădirea B5 și, descoperită lângă clădirea B18, o fibulă puternic profilată tip Cociș 8a; din al treilea nivel provin un colier de aur găsit în clădirea B1, o mărgea de bronz din clădirea B13 și o fusaiole din clădirea B2. Din turnul de nord-vest și bastionul vestic al *portii praetoria* au mai fost recuperate încă două fusaiole, dar acestea din urmă nu au un loc de descoperire mai precis și, prin urmare, este imposibil de precizat stratul din care provin.

Descoperirile din barăci nu ridică prea multe probleme: fie ca soții, concubine sau în orice altă poziție socială, prezența femeilor în aceste clădiri nu mai poate fi respinsă astăzi, chiar dacă în unele cazuri femeile sunt mai degrabă prezente la periferia castrului sau în zonele de acces, iar în altele sunt mai vizibile în zonele de locuit sau în zona atelierelor. În castrul de la Bologa femeile par să circule în barăci, chiar dacă reședința lor permanentă aici nu poate fi



nici contestată, nici afirmată cu certitudine. Ceea ce ar putea ridica o problemă sunt fusaiolele, a căror prezență la turnul de nord-vest și la *porta praetoria* este mai greu de explicat. Chiar dacă acceptăm că alte obiecte ar putea fi „unisex” sau cu mai multe întrebuințări posibile (cum ar fi inelele, cerceii, acele de păr sau oglinzile), întrebuințarea fusaiolelor este clară, deși utilizarea lor a fost uneori, neconvingător, contestată. Este astfel destul de ciudat ca femeile să se deplaseze liber în incinta castrului, dar să se ocupe cu torsul doar la periferia castrului, mai ales când se știe că această activitate se poate face lejer din mers.

Lipsa oricăror descoperiri în *latus praetorii* este suspectă la prima vedere, dat fiind faptul că, și în situația în care soldaților le era interzisă căsătoria, ofițerii superiori par să fi fost scutiți de această regulă. Este posibil ca situația actuală din castrul de la Bologa să fi fost creată doar de modul de colectare a descoperirilor din primele campanii de

săpături, din anii '60 și '70. Săpăturile mai recente în pretoriu (în curs de desfășurare încă din 2012), s-au concentrat pe secțiuni largi, care au scos la iveală o suprafață extinsă a clădirii și, deși descoperirile nu au fost încă publicate, pare să persiste totuși o oarecare lipsă de artefacte feminine. Dacă, la o analiză mai atentă a descoperirilor, această situație se va dovedi a fi definitivă, s-ar putea oferi câteva explicații plauzibile: fie femeile erau într-adevăr rar prezente în castrul de la Bologa, fie mai probabil asociate cu periferia și barăcile sau, în cazul pretoriului, curățenia în acest spațiu a fost luată mult mai în serios și, prin urmare, podelele nu erau pline de obiecte pierdute. Trebuie avut în vedere faptul că, deși în unele zone, cel puțin, reședința comandantului pare să fi fost refolosită post-abandonarea romană, această situație nu poate fi invocată ca o posibilă explicație a lipsei artefactelor feminine, nefiind observată o lipsă generală de descoperiri.

Bibliografie

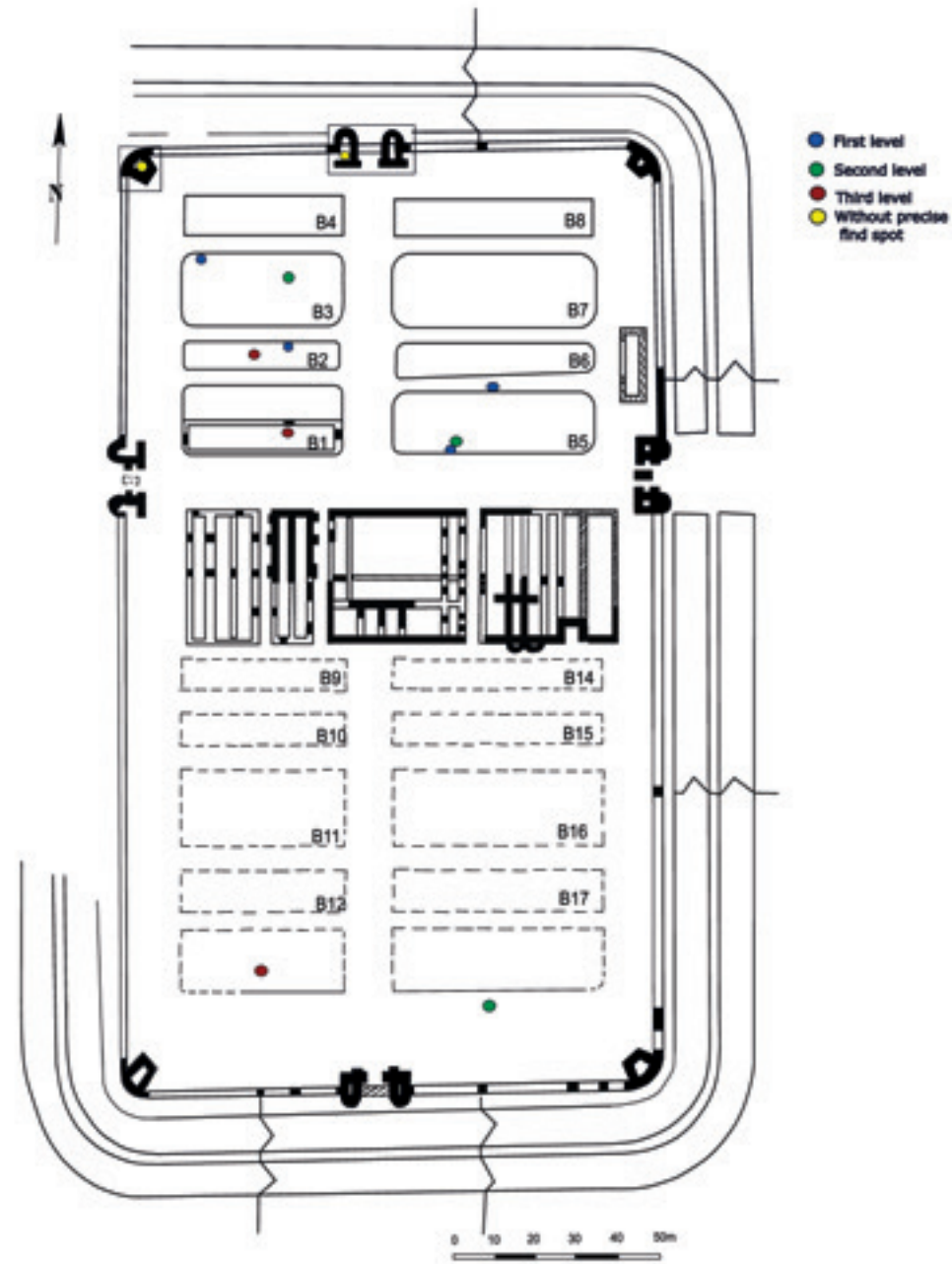
Phang, S.E., 2011, The marriage of Roman soldiers [13 B.C. – A.D. 235]. Law and family in the imperial army, Leiden.

Saller, R.P., 1988, Pietas, obligation and authority in the Roman family, in P. Kniess, V. Losemann, Alte Geschichte und Wissenschaftsgeschichte. Festschrift für Karl Christ, Darmstadt, pp. 393-410.

Teodor, E., Nicolae C. 2013, Civilians in the fort. Răcari case, Acta Musei Napocensis 50/1, pp. 157-180.

Varga, R., 2016, Notes on the funerary epigraphy of soldiers from Roman Dacia., Studia Antiqua et Archaeologica 22/1, pp. 77-82.

Vass, L., 2010, Women in a man's world? Female related artefacts from the camps of Dacia, Marisia 30, pp. 127-152.



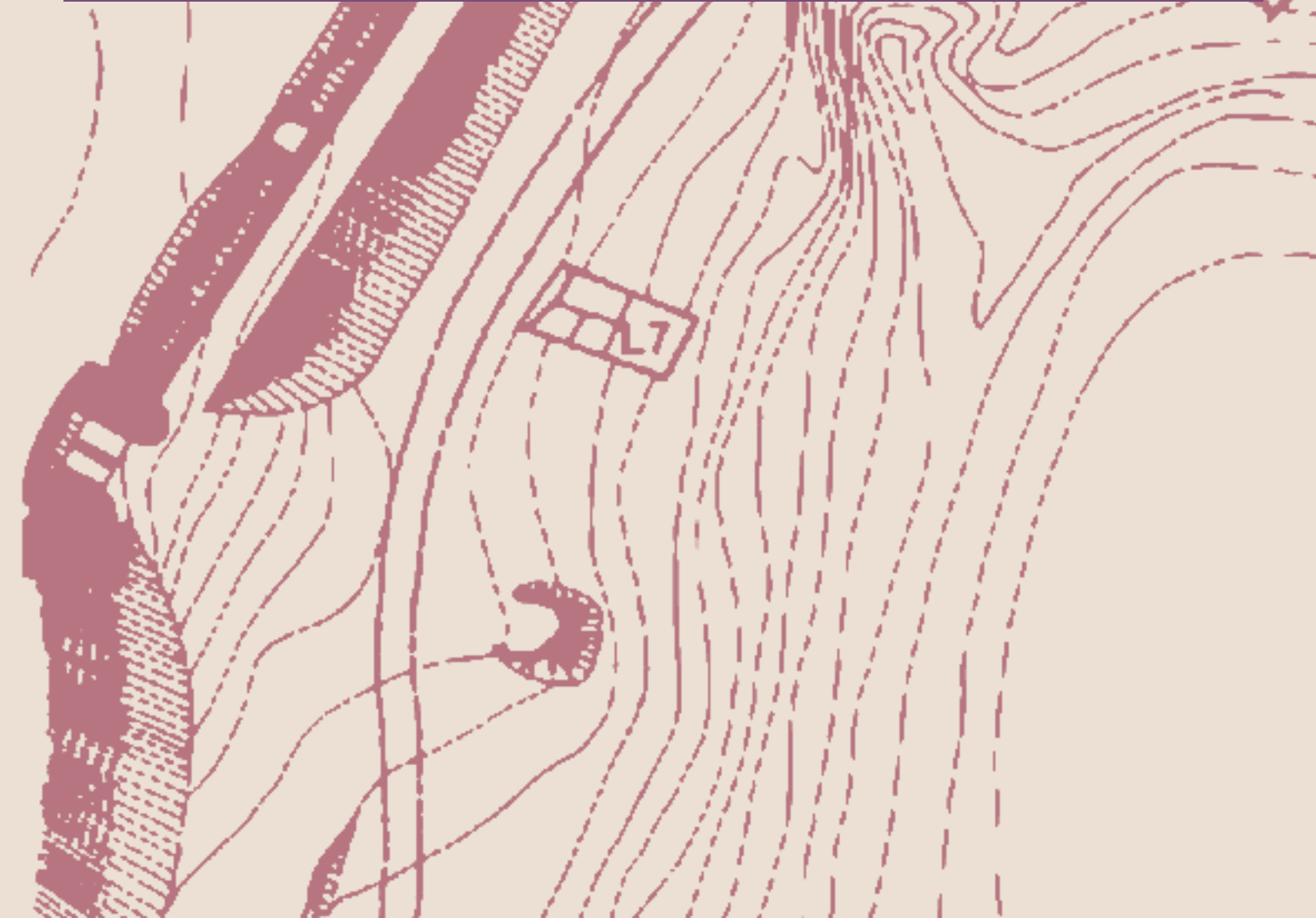
7

CONCLUZII

Privind individual castrul de la Bologa am putea fi înclinați să vedem situația prezentată mai sus drept firească. Totuși, aruncând o simplă privire asupra unor epitafuri din Dacia și, ținând cont de tendința continuă a unor oameni de știință de a respinge toate lucrurile feminine care se găsesc în castru, înțelegem că nu avem de-a face aici cu

absența femeilor, ci pur și simplu cu absența unor descoperiri, care poate fi pusă pe seama mai multor motive. Deși acest lucru nu dovedește că femeile locuiau în castru – și nici nu a fost aceasta niciodată intenția acestei lucrări –, dovedește pur și simplu că am putea să lăsăm mai mult loc de interpretare atunci când vine vorba de descoperiri feminine în castru roman din Dacia. ●

ASPECTE ALE CULTURII MATERIALE PALMIRENE DE LA POROLISSUM: OPAIȚELE CERAMICE DE TIPUL BAUR IV.1



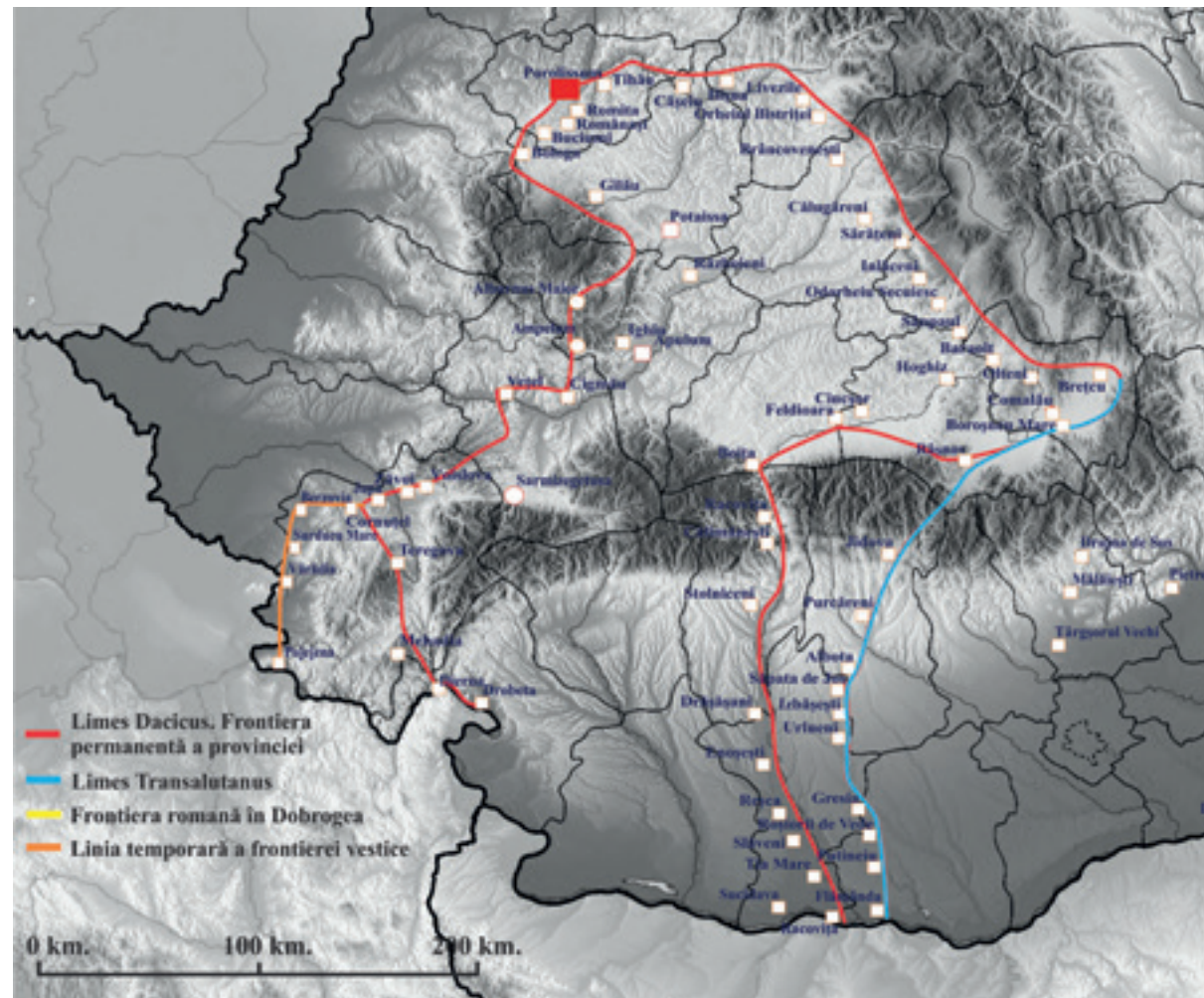
Comunitatea palmireană de la Porolissum este amplu reprezentată în izvoarele epigrafice. Acestea menționează în repetate rânduri prezența unei trupe neregulate de arcași recrutați din Palmira (Tadmor în limba aramaică) renumitul oraș fondat în oaza din mijlocul deșertului Sirian, numită în inscripții *numerus Palmyrenorum Porolissensium sagittariorum*. Se pare că trupa a fost transferată la Porolissum în timpul domniei împăratului Hadrian (117–138 p. Chr.), fiind cantonată inițial în castrul de pe dealul Citera, iar ulterior mutată în castrul mare de pe dealul Pomet. Tot datorită surselor epigrafice cunoaștem numele mai multor indivizi palmireni la

Porolissum, unii dintre chiar membri ai aristocrației municipale, proveniți probabil din rândurile veteranilor lăsați la vatră din *numerus*-ul menționat mai sus. Îi amintim doar pe P. Aelius Iacubus *dec(urio) mun(icipii) Por(olissensis)* (ILD I 681) și P. Ael. Malachu(s), *flamen q(uin)q(uennalis) mun(icipii) S(eptimii) Por(olissensis) et sacerdos Dei n(umeri) P(orolissensium)* (ILD I 680). Mai recent au fost identificate alte două nume palmirene pe inscripții de tip *instrumentum inscriptum*, mai precis pe un inel de argint (Baras), respectiv pe un *dolium* ceramic (Mocimus). Complexul cultural alcătuit din templul lui Bel, altarul în aer liber din fața acestuia, respectiv o

AUTOR:

Dávid Petruț  
Universitatea Babeș-Bolyai  
Cluj-Napoca

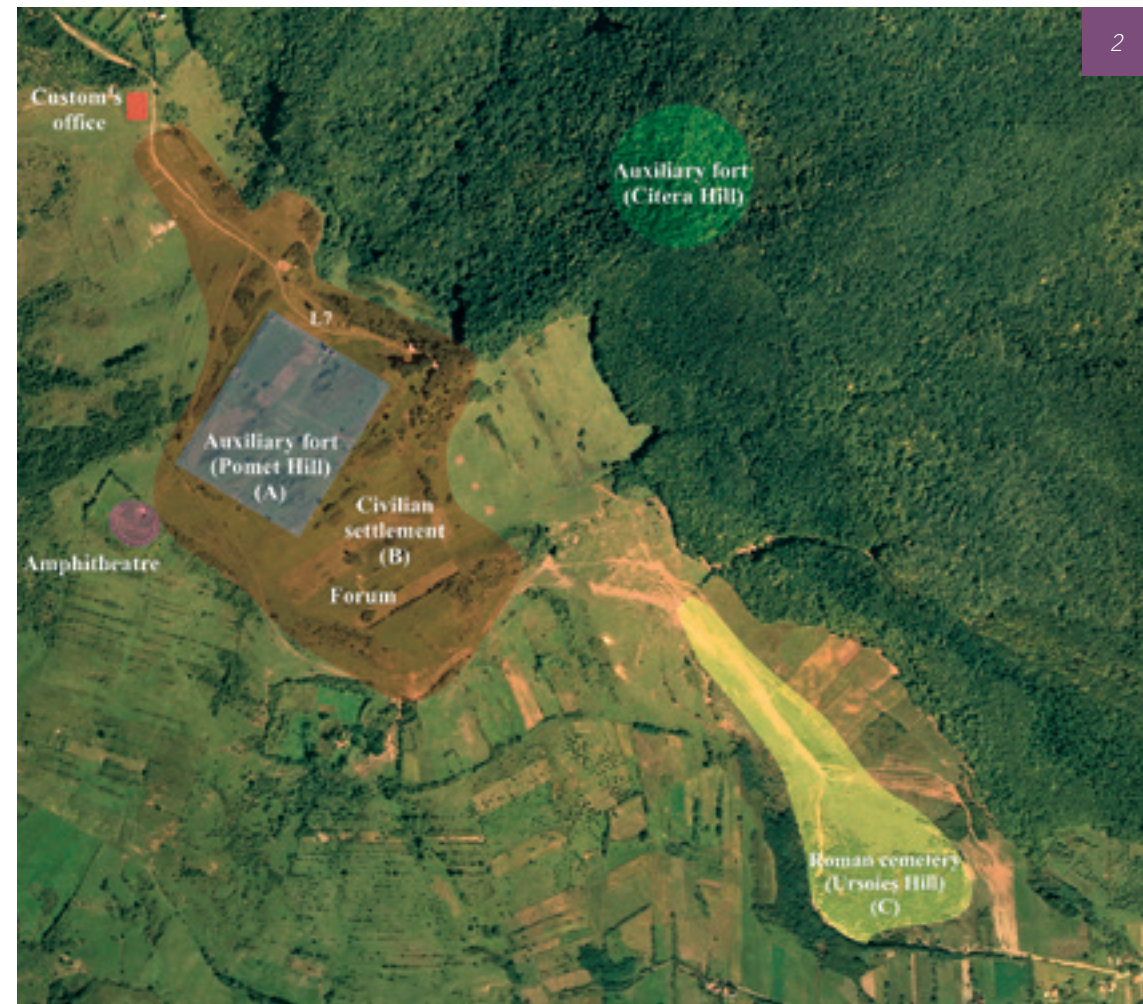




sală de întruniri / banchete, aflată în apropierea intrării în așezare, reprezenta probabil epicentrul cultural și spiritual al comunității palmirene de la Porolissum. Acesta a fost construit cel târziu la mijlocul secolului 2 p. Chr. O inscripție (ILD I 663) atestă refacerea templului de către trupa de arcași palmireni în timpul domniei împăratului Caracalla (211–217 p. Chr.).

Oarecum în contrast cu nivelul relativ ridicat de atestare epigrafică și arhitectonică, elementele de cultură materială, care pot fi legate în mod direct de populația palmireană de la Porolissum se bucură de o reprezentare mai slabă. Acestea se pot împărți în două categorii: 1) elementele de cultură materială care dovedesc această conexiune prin virtutea inscripțiilor pe care le poartă, și 2) categorii de artefacte fără inscripții, fie transportate din regiunea palmireană de către proprietarii lor stabiliți la Porolissum, cel mai adesea în cadrul trupei amintite mai sus, fie produse deja în Dacia pentru membri comunității palmirene conform tradițiilor culturale aferente. Identificarea elementelor aparținând primei categorii este relativ facilă.

Aici trebui amintite în primul rând diferitele tipuri de monumente publice de piatră inscripționate: altare, baze de statui, monumente funerare, etc. De asemenea putem aminti diferite obiecte uzuale inscripționate cu nume semitice [vezi cazul celor două obiecte menționate mai sus], sau chiar cazul vasului ceramic cu inscripție de tip *graffito* [zgâriat în suprafața vasului] în limba aramaică. Trebuie însă să admitem că marea majoritate a obiectelor care alcătuiesc cultura materială a unei comunități nu erau inscripționate, așadar identificarea lor necesită o analiză arheologică bazată pe legături morfologice și stilistice cu elemente ale culturii materiale din zona de origine a comunității palmirene. Stabilirea acestor legături este de cele mai multe ori anevoioasă. Până recent asemenea conexiuni au fost dovedite în cazul câtorva elemente sculpturale din piatră care imită merloanele în treaptă de pe fațadele templelor și a monumentelor funerare nabateene. Trebuie de asemenea amintite o serie de vârfuri de săgeți și întăritoare de arc din os. Acestea din urmă indică folosirea arcului compozit, caracteristic trupelor orientale de arcași, cum este și cea în cauză.



## Bibliografie

Amy, R., Seyrig, H. 1936. *Recherches dans la nécropole Palmire, in: Syria, Revue d'Art Orientale et d'Archéologie* 17, p. 228–266.

Baur, P. V. C. 1947. *Excavations at Dura-Europos conducted by Yale University and the French Academy of Inscriptions and Letters. Final reports IV. Part III. The Lamps, New Haven.*

Broneer, O. 1930. *Corinth. Results of excavations conducted by the American School of Classical Studies at Athens. Volume IV, Part II. Terracotta lamps, Cambridge, Massachussets.*

Deac, D., Dana, D., 2021. *Deux noms sémitiques à Porolissum [Dacie romaine], Acta Musei Porolissensis* 43, p. 131–138.

Gudea, N. 1977. *Porolissum. Un complex arheologic daco-roman la marginea de nord al Imperiului I. Săpături și descoperiri arheologice până în anul, in: Acta Musei Porolissensis* 13, Zalău, 1989.



Harris, W. V. 1980. *Roman terracotta lamps: the organization of an industry, in: Journal of Roman Studies* 70, p. 126–145.

Loeschcke, S. 1919. *Lampen aus Vindonissa. Ein Beitrag zur Geschichte von Vindonissa und des antiken Beleuchtungswesen, Zürich.*

Opreanu, C. H. 2018. *The Garrison of the Roman Fort at Porolissum [Dacia]. The Analysis of the Tile-Stamps, in: Open Archaeology* 4, 365–372.

Mai nou, analiza unui lot de opaițe ceramice de formă atipică a evidențiat faptul din punct de vedere tipologic avem de-a face cu o categorie de piese de factură palmireană. Până în momentul de față la Porolissum au fost identificate trei astfel de opaițe, două dintre ele provenind din necropola romană de pe dealul Ursoieș, al treilea exemplar fiind descoperit în clădirea L7 din așezarea civilă, în apropierea incintei de NE a castrului mare de pe dealul Pomet **IMAGINEA 2** **IMAGINEA 3**. Locuința de tip *Streifenhaus* a fost cercetată la începutul anilor 90, piesa în cauză fiind descoperită în 1994 **IMAGINEA 4**. În ceea ce privește cele două opaițe provenite din necropola așezării, primul a fost descoperit de către M. Macrea în 1958, iar cel de-al doilea la jumătate de secol distanță în anul 2008 **IMAGINEA 5**. După cum aminteam mai sus cele trei piese nu au analogii printre opaițele cunoscute din Dacia romană, în mod surprinzător neavând paralele nici în provinciile europene ale imperiului. În condițiile în care obiectele de iluminat ceramice din Dacia sunt din punct de vedere tipologic tributare în proporție covârșitoare tradiției italiice, mai ales prin diverse

variante ale tipurilor Loeschcke VIII și X, prezența unui astfel de tip reprezintă o anomalie. Opaițele în cauză prezintă câte un singur cioc cu vârful și marginile arcuite, orificiul de ardere fiind flancat de două protuberanțe circulare care au câte un pandant pe umărul piesei la baza ciocului. Această



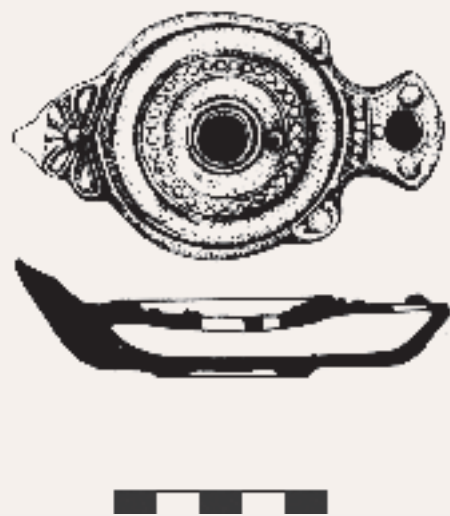
Petruț, D. 2011. Data regarding the pottery lamp production in Porolissum. The case of the Loeschcke type III imitations, in: C. Cosma (ed.), Studii de arheologie și istorie. Omagiu profesorului Nicolae Gudea la 70 de ani / Studies in Archaeology and History. An anniversary volume to Professor Nicolae Gudea on his 70th birthday, *Interferențe Etnice și Culturale în mileniul I a. Chr. – I p. Chr. 20, Cluj-Napoca*, p. 241-248.

Petruț, D., 2021. The Roman pottery lamps from then ecropolis of Porolissum on Ursoieș hill, *Acta Musei Porolissensis* 43, p. 151-169.

Roman, C. A. 2008. Lamps from Dacia Porolissensis I. The Roman Forts from Porolissum-Moigrad, Buciumi, Gilău, Samum-Cășei. *Lămpi din Dacia Porolissensis I. Cătrele Porolissum-Moigrad, Buciumi, Gilău, Samum-Cășei, Bibliotheca Musei Porolissensis, Zalău*.

Tamba, D. Gh. 2008. Un complex arheologic daco-roman la marginea de nord a Imperiului Roman IV. *Porolissum. Așezarea civilă (vicus militaris) a castrului mare, Cluj-Napoca*.

4



5



6



dispunere a protuberanțelor sugerează că avem de-a face cu o reprezentare simplificată a unor volute, motiv decorativ întâlnit la opaițele aparținând tipului Loeschcke III. De asemenea un șir de perle marchează limita dintre cioc și umăr, iar marginea discului este de asemenea marcată cu un șir de mici protuberanțe circulare. Rezervorul este circular și aplatizat. Un mâner decorativ de formă triunghiulară, decorat cu o palmetă este atașat de rezervor, ceea ce indică faptul că probabil avem de-a face cu un tip derivat din repertoriul tipologic al opaițelor de bronz.

Singurele analogii valide provin din zona frontierei orientale a imperiului, din deșertul Sirian **IMAGINEA 6**. Un număr de 14 opaițe de acest tip, împreună cu două tipare fragmentare au fost descoperite la Dura-Europos la începutul secolului trecut de către o misiune arheologică franco-americană. În raportul dedicat obiectelor de iluminat, autorul P. V. C. Baur a încadrat aceste piese în tipul IV.1. Alte exemplare au fost descoperite în hipogeul lui Iarhai din Palmira, respectiv la Kafr Ruma în partea de vest a deșertului Sirian. Morfologia și stilul decorativ al pieselor în cauză este în general caracteristică opaițelor din regiune, ceea ce indică faptul că avem de-a face cu o categorie locală, creată probabil dint fuziunea dintre un tip elenistic cu cioc evazat (probabil Broneer XVI) și anumite tipuri de opaițe romane de bronz, ceea ce ar explica mânerul decorat cu palmetă. Pieseile descoperite la Palmira au fost datate de către autorii cercetărilor de teren la începutul secolului II p. Chr, o datare similară fiind propusă de către Baur pentru descoperirile din Dura-Europos. Celebrul oraș greco-sirian de pe malul Eufratului a fost ocupat de către armata romană doar în 165 p. Chr., cu ocazia campaniei orientale a lui Lucius Verus, aici fiind cantonată mai târziu *cohors XX Palmyrenorum*, singura trupă regulată de arcași palmireni din armata romană. Este posibil așadar că tipul respectiv a fost produs în mai multe centre din arealul sirian, însă apariția celor trei opaițe la Porolissum este foarte probabil legată de prezența soldaților din *numerus Palmyrenorum Porolissensium*. Acestea fie au făcut parte din bagajul personal al soldaților la momentul transferului, fie au fost produse deja la Porolissum folosind tipare aduse din zona de origine a soldaților. În orice caz pare că avem de-a face cu un element nou al culturii materiale palmirene din Dacia romană. ●

## IMAGINI ALE VICTORIEI ÎN DACIA



**AUTOR:**

**Monica Gui**  
Muzeul Național de Istorie a Transilvaniei, Cluj-Napoca

\* Contribuția de față reprezintă o versiune prescurată și adaptată a articolului: M. Gui, *Visions of victory in Roman Dacia, Limes Congress XXV [Nijmegen] Proceedings*, în curs de apariție.





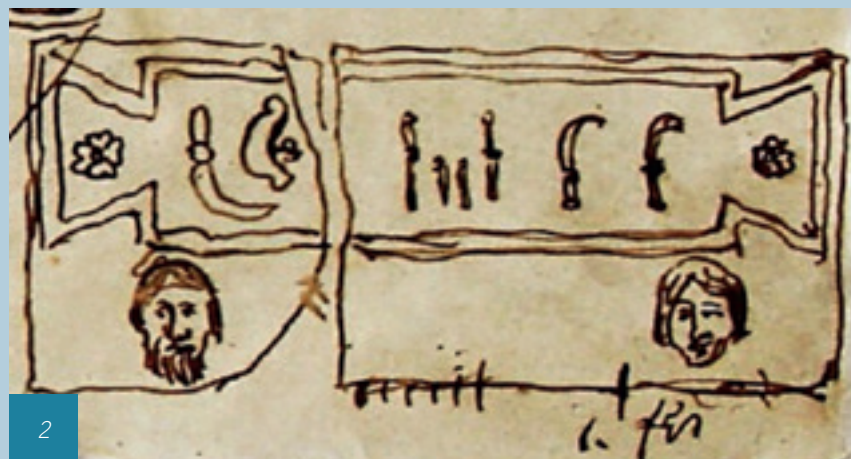
BLOCURI DE PIATRĂ (STÂNGA: MUZEUL NAȚIONAL DE ISTORIE A TRANSILVÂNIEI, CLUJ-NAPOCA [MNIT], INV. V28946, V0.636 [AI/904], FOTO ©MNIT; DREAPTA: MUZEUL CIVILIZAȚIEI DACICE ȘI ROMANE, DEVA [MCDR], FOTO: O. HARL, LUPA.AT/19170, ©MCDR).

În Imperiul Roman, ideile legate de victoria și stăpânirea Romei erau propagate atât prin diverse ritualuri și monumente publice, cât și prin concepte ideologice care, de multe ori, își găsesc expresia într-o serie de imagini emblematice. Acestea din urmă făceau parte dintr-un adevărat sistem de comunicare vizual, care putea fi înțeles de o mare parte a locuitorilor Imperiului. E important de amintit, însă, că imaginile respective nu erau implicate într-o comunicare unidirecțională. Pentru a înțelege modul în care funcționau, trebuie luate în considerare mai multe aspecte, cum ar fi: de către cine erau produse,

folosite de diferiți indivizi, grupuri și comunități pentru a se raporta la puterea imperială și pentru a-și defini poziția în cadrul societății. Fără a insista prea mult pe acestea, contribuția de față își propune să prezinte, pe scurt, câteva exemple din Dacia romană.

#### PRIMELE IMAGINI ALE VICTORIEI ROMANE

Primele imagini care proclamă victoria Romei în Dacia sunt probabil și cele mai provocatoare și de impact, datorită provenienței lor. Acestea au fost descoperite la *Sarmizegetusa Regia*, reședința regală dacică. Aici, în apropierea zonei sacre, detașamente din legiunile care au participat la lupte au ridicat o fortificație după prima campanie militară (101-102 p.Chr.). În zidurile acestei fortificații și în împrejurimi s-au găsit câteva blocuri de piatră incipționate și sculptate de soldați. Toate elementele figurate – coroana de stejar (*corona civica*), capricornii afrontați ținând un scut sau un glob, generalul roman călcând un dac subdimensionat, identificat datorită sabiei curbe (*falx*) **IMAGINEA 1** – își găsesc paralele în iconografia imperială a epocii **IMAGINEA 7**. O excepție este un bloc de piatră pe care apare numele legiunii *IIII Flavia Felix* scris cu litere în formă de arme **IMAGINEA 2**. Sub inscripție sunt figurate două capete de daci, care, cel mai probabil, reprezintă capete tăiate, amintind prin aceasta scenele de pe Columna lui Traian în care soldați auxiliari îi prezintă împăratului



DESEN AL INSCRIPȚIEI CU ARME, REALIZAT DE F. NEIGEBUR LA MIJLOCUL SEC. XIX [PEȚAN 2017, FIG. 1].

care era publicul țintă, în ce formă și din ce material erau realizate, cum/ dacă s-a modificat sensul lor în cursul timpului și, nu în ultimul rând, variatele moduri și circumstanțe în care acestea erau interpretate și

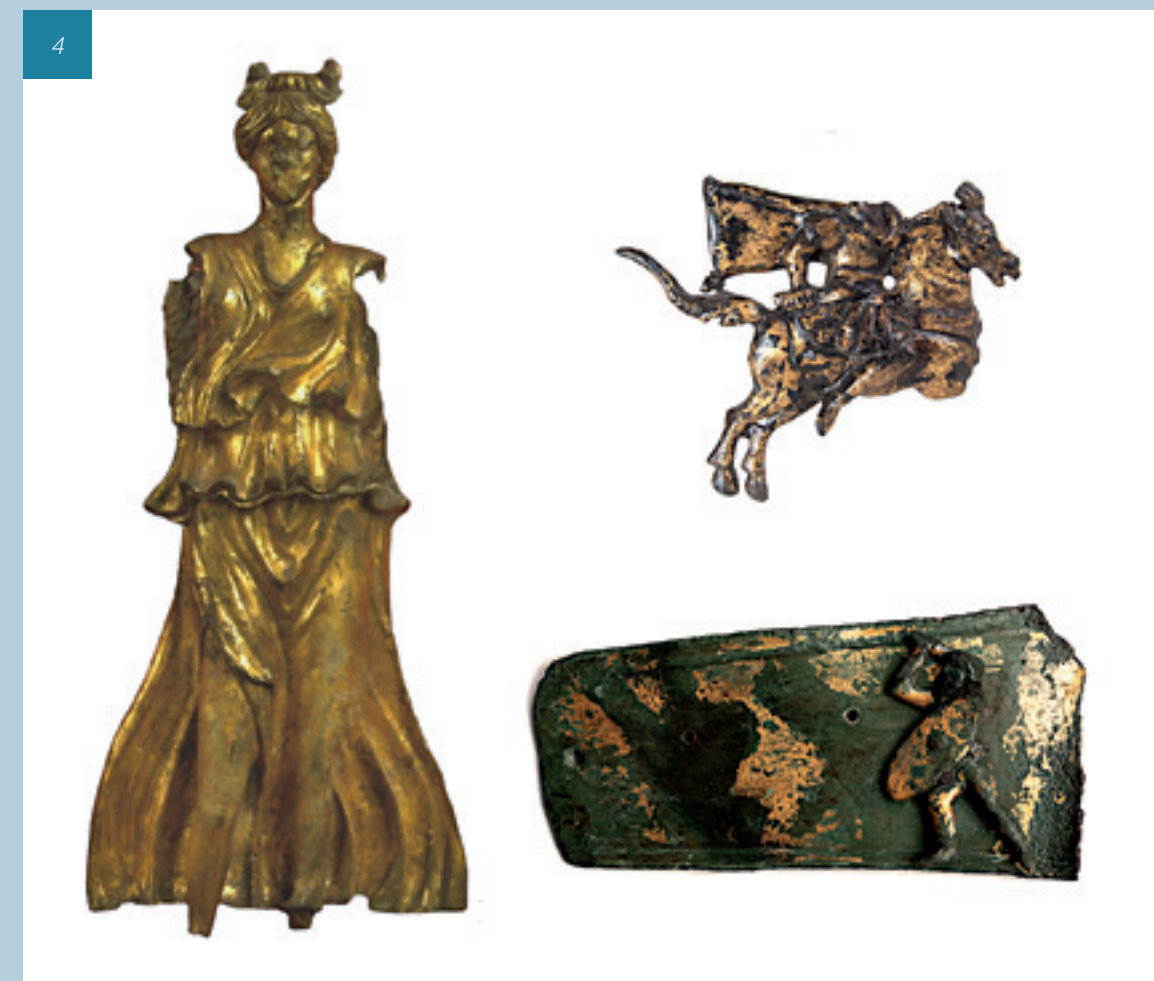
Traian astfel de „trofee” (scenele XXIV, LXXII), sau în care capetele inamicilor sunt expuse pe pari (scena LVI) **IMAGINEA 3**. Pe baza acestor piese figurate s-a presupus chiar existența unui monument triumfal la *Sarmizegetusa Regia*, dar contextul arheologic neclar și caracterul lor heterogen lasă loc pentru dubii. În stadiul actual al cercetării, ele par mai degrabă destinate [auto]glorificării trupelor, decât părți componente ale unui astfel de monument.

#### IMAGINI MONUMENTALE

Monumentele impresionante, care serveau la convertirea victoriilor militare în putere politică, erau ridicate de cele mai multe ori în inima Imperiului, unde își puteau atinge cel mai bine scopul. Totuși, victoria asupra dacilor a fost cu siguranță comemorată și în noua provincie. În orașul fondat



SCENA LVI DE PE COLUMNA LUI TRAIAN, ILUSTRATĂ DE C. CICHORIUS [WWW.TRAJANS-COLUM.ORG].



ELEMENTE STATUARE: APLICĂ DE CAR CU VICTORIA ȘI ACCESORII DE HARNAȘAMENT ILUSTRÂND O LUPTĂ CU CĂLĂREȚI ROMANI ȘI BARBARI NORIDICI [MNIT, INV. V57068, V14069 & V25498, FOTO ©MNIT].

de Traian, *colonia Augusta Dacica Ulpia Traiana Sarmizegetusa*, s-au descoperit fragmente de statui de prizonieri și frize înfățișând arme dacice, acestea elemente arhitecturale fiind asociate cu primele faze ale forului. Alte imagini emblematice, referitoare

la victorii specifice sau generice, erau înfățișate pe monumente publice de pe teritoriul provinciei, însă astăzi rareori descoperim mai mult decât mici fragmente. Multe din statuile de bronz din orașele și castrele Daciei trebuie să fi reprezentat împărați,



STATUETĂ DE LA GHERLA  
ILUSTRÂND UN CAPTIV  
[MNIT, INV. V52895, FOTO ©MNIT].

5



OBRĂZAR DE COIF DE CAVALERIE  
DECORAT CU LUPȚA DINTRE  
ACVILĂ ȘI ȘARPE. DESCOPERIT LA  
SARMIZEGETUSA REGIA [MNIT, INV.  
V30691, FOTO ©MNIT].

6



7



MONEDĂ EMISĂ DE TRAIAN, ILUSTRÂNDU-L PE ÎMPĂRAT CĂLCÂND PESTE UN DAC  
[FOTO ©AMERICAN NUMISMATIC SOCIETY, [HTTP://NUMISMATICS.ORG/COLLECTION/1944.100.44713](http://numismatics.org/collection/1944.100.44713)]

gloria Romei fiind desigur strâns legată de casa imperială. Câteva fragmente de statui de bronz aurit de mari dimensiuni, descoperite tot la *Ulpia Traiana Sarmizegetusa*, indică atât tema generală, cât și importanța detaliilor care contribuiau la alcătuirea mesajului **IMAGINEA 4**. Se remarcă astfel folosirea limbajului vizual comun Imperiului, caracterizat prin standardizare și formule fixe, care redau conceptele de bază ale ideologiei imperiale.

#### IMAGINI DE MICI DIMENSIUNI

Simbolurile politice, mai mult sau mai puțin abstracte, erau de multe ori preluate pe obiecte de mici dimensiuni, chiar și de uz cotidian, care aveau potențialul de a le răspândi chiar mai mult decât monumentele imobile. Astfel de obiecte purtătoare de imagini sunt numeroase în Dacia, dar de prea puține ori au fost studiate prin prisma „puterii imaginilor”.

Un mod de a exprima supremația Romei consta în figurarea inamicilor săi într-o ipostază umilitoare,

o temă proeminentă în arta monumentală. În sec. I-III p. Chr. sunt frecvent ilustrați, de exemplu, *Suebi* (o populație germanică), ușor de recunoscut datorită părului purtat într-un nod specific. Figurine și aplici cu suebi, de diferite forme, dimensiuni și funcții, se concentrează în provincia Pannonia Inferior. Popularitatea lor pare a se datora teribilelor războaielor marcomanice [166-180 p.Chr.]. O statueta de argint arătând un captiv sueb îngenuncheat, cu mâinile legate la spate, a fost găsită și în zona castrului auxiliar de la Gherla (jud. Cluj), probabil un memento al victoriei romane **IMAGINEA 5**. Idei similare apar, într-un mod mai simplist sau mai elaborat, și pe diverse piese de echipament militar, având aici rolul de a invoca victoria, de a proteja purtătorii, dar și de a ilustra valorile marțiale ale soldaților **IMAGINEA 6**.

De asemenea, monedele imperiale puteau marca victorii militare sau afirma puterea Romei, folosind și răspândind pe scară mai largă același limbaj vizual **IMAGINEA 7**. La rândul lor, monedele au



Étienne, R., Piso, I., Diaconescu, A., Les fouilles du forum vetus de Sarmizegetusa. Rapport général, Acta Musei Napocensis 60/2, 2003, 59-154.

Hölscher, T., Images of war in Greece and Rome. Between military practice, public memory, and cultural symbolism, Journal of Roman Studies 93, 2003, 1-17.

Hölscher, T., The Language of Images in Roman Art, New York, 2007.

Juhász, L., Two new Roman bronzes with Suebian nodus from Brigetio, Dissertationes archaeologicae ex Instituto Archaeologico Universitatis de Rolando Eötvös nominatae, Ser. 3/2, 2014, 333-349.

Opreanu, C. H., Roman victory symbolism at Sarmizegetusa Regia, în: Mitthof, F., Schörner, G. (ed), Columna Traiani – Traianssäule. Siegesmonument und Kriegsbericht in Bildern. Beiträge der Tagung in Wien anlässlich des 1900. Jahrestages der Einweihung, 9.-12. Mai 2013, Viena, 2017, 369-375.

Pețan, A., Date noi cu privire la inscripția "cu arme" de la Sarmizegetusa Regia, în: Fortiu, S. (ed.), Arheovest V2 – in honorem Doina Benea. Interdisciplinaritate în Arheologie și Istorie, Szeged, 2017, 981-999.

Russel, A., Hellström, M. (eds.), The Social Dynamics of Roman Imperial Imagery, Cambridge, 2020.

Zanker, P., The power of images in the age of Augustus, Ann Arbor, 1988.

8



CAMEE ȘI GEME DESCOPERITE ÎN ZONA CASTRULUI ȘI AȘEZĂRII ROMANE DE LA MICIA [VEȚEL, JUD. HUNEDOARA]: CAPRICORN, VICTORIA CU CUNUNĂ DE LAURI, MARTE CU TROFEU ȘI CĂLĂREȚ TRIUMFĂTOR (MNIT, INV. V13046, V13016, V13047, V40843, FOTO ©MNIT).



MEDALION CERAMIC DE LA MICĂSASA (JUD. SIBIU), ILUSTRĂNDU-L PE MARTE CU UN TROFEU (MNIT, V47284, FOTO ©MNIT).

influențat parțial repertoriul imagistic al gemelor și cameelor utilizate în cadrul diverselor obiecte de podoabă. Printre pietrele semiprețioase gravate descoperite în Dacia se întâlnesc reprezentări familiare, cum ar fi capricornii (semnul astral

ales de Augustus), Victoria în diferite ipostaze, zeița Roma, Marte, vulturi, trofee etc. **IMAGINEA 8**, copiate și pe obiecte mult mai modeste, cum ar fi medalioane sau tipare ceramice **IMAGINEA 9**. Desigur, aceste reprezentări simbolice și relativ abstracte ale puterii imperiale puteau fi investite de utilizatori cu semnificații personale, de natură religioasă ori apotropaică, fără legătură cu mesajul politic inițial. Chiar și așa, ele contribuiau la difuzarea acestor imagini.

Aproape toate reprezentările aminite se întâlnesc pe întreg cuprinsul Imperiului Roman, apărând pe monumente publice sau private, monede, podoabe, obiecte cotidiene, echipament militar etc. Chiar dacă semnificația lor nu era tot timpul aceeași, omniprezența și posibilitatea de a fi înțelese la un nivel de bază le făceau până la urmă eficiente în a comunica puterea și invincibilitatea Romei, cu atât mai mult într-o provincie de graniță și intens militarizată cum era Dacia, în care e de așteptat ca militarii să fi rezonat cu astfel de idei. ●

# ȘTAMPILE DE MEȘTERI OLARI PE VASE TERRA SIGILLATA DESCOPERITE ÎN CASTRUL DE LA GHERLA



Castrul auxiliar de la Gherla își are începutul în același timp cu formarea provinciei Dacia; construcția sa a fost începută cândva în intervalul 106-118 p.Chr., cel mai probabil în timpul domniei împăratului Traian. Cercetările arheologice au demonstrat că acesta a fost construit într-o primă fază din lemn și pământ, urmând ca în timpul domniei împăratului Antoninus Pius să fie refăcut în piatră.

Castrul a fost amplasat strategic pe linia de caste intermediare care făcea legătura între castele de legiune de la Apulum și Potaissa și castele de pe râul Someșul Mare (Cășeu, Ilișua, Orheiu Bistriței și Livezile), având în același timp rolul de a sprijini militar, la nevoie, garnizoanele de pe limesul nord-vestic.

Încă de la început, fortificația a găzduit trupa ala II *Pannoniorum*, cunoscută și sub denumirea de *ala II Gallorum et Pannoniorum*. Trupa a participat la ambele războaie dacice, fiind cantonată în provincia Moesia Inferior înainte de a fi mutată permanent la Gherla. Castrul a fost locuit pe toată durata existenței provinciei Dacia și a fost abandonat în timpul retragerii armatei și administrației din timpul împăratului Aurelian [271/274].

Ruinele romane de la Gherla au intrat în atenția cărturarilor încă din secolele al XVIII-lea și al XIX-lea, iar cercetări arheologice au fost efectuate încă din primii ani ai secolului XX. Industrializarea puternică care a caracterizat perioada comunistă a reprezentat o amenințare pentru ruinele castrului roman

AUTOR:

Andra-Cezara Comiati  
Universitatea Babeș-Bolyai,  
Cluj-Napoca

comiatandra@yahoo.com





care urmau să fie distruse de lucrările intense de construire a unui Combinat de Prelucrare a Lemnului. În aceste condiții s-a recurs la începerea unor săpături de salvare, într-un efort de a documenta și recupera cât mai mult material arheologic de pe teritoriul așezării. Primele astfel de săpături au avut loc între anii 1960-1968, reluate în 1979-1982 când a fost construită o nouă cale de acces spre Combinat și o Fabrică de Chibrituri.

Pe lângă informațiile prețioase despre planimetria castrului și sistemul său defensiv, cercetările au scos la iveală o cantitate impresionantă de material arheologic, pe cât de bogat, pe atât de variat. Ca și în cazul altor șatiere arheologice, cea mai numeroasă categorie de material arheologic descoperit o reprezintă fragmentele de vase ceramice.

Analiza materialului ceramic reprezintă un instrument important pentru conturarea unor aspecte din viața cotidiană a oamenilor epocilor anterioare; studierea ei ajută de asemenea la stabilirea relațiilor economice dintre două provincii ale Imperiului sau dintre două așezări de pe cuprinsul aceleiași provincii [prin importuri] precum și aspecte importante legate de începuturile și dezvoltarea economiei locale [prin produsele fabricate local].

Cel mai bun exemplu de bunuri care călătoresc dintr-o provincie în alta sunt vasele din categoria *terra sigillata*. *Terra sigillata* se referă la o categorie specifică de vase de lux, lise sau decorate, fabricate inițial în peninsula Italică (începând cu anul 50

î.Chr.) și Galia. Atelierele galice încep să producă vase *terra sigillata* din a doua jumătate a secolului I p.Chr. și vor continua să producă până la începutul secolului III p.Chr. Caracteristica lor principală este firnisul cu aspect lucios, într-o gamă de culori ce variază de la portocaliu-pal la roșu-aprins. Aceste vase au fost produse în forme și mărimi standardizate, pe scară industrială, și exportate pe cuprinsul întregului Imperiu. Datorită calității excepționale a pastei și a firnisului lor, dar și datorită decorului extrem de bine elaborat, vasele *terra sigillata* au fost considerate vase de lux.

Unele elemente distinctive, cum ar fi repertoriul ornamental al decorului, și în unele cazuri forma vasului, pot indica cu precizie atât atelierul în care acestea au fost fabricate, cât și meșterul olar care a produs vasul respectiv. Cu toate acestea, elementul care indică cel mai sigur locul de proveniență și numele celui care le-a fabricat rămâne ștampila de meșter. Aceste ștampile, care poartă numele olarilor, se găsesc de obicei pe fundul vasului, în partea interioară; în cazul vaselor cu decor, ștampilele pot fi plasate deasupra, dedesubt sau incorporate în decorul vasului. Numele olarului este încadrat într-un dreptunghi cu marginile rotunjite, cu puține excepții când ancadramentul are formă ovală sau rotundă.

Câteva astfel de ștampile au fost identificate pe vase *terra sigillata* descoperite în castrul de la Gherla. În timp ce unele s-au păstrat doar fragmentar, îngreunând sarcina identificării olarului, majoritatea s-au păstrat integral.



## TERRA SIGILLATA LISE

### BVRDO

O primă ștampilă se găsește pe partea interioară a fundului unui bol de tip Dragendorff 38/44. Numele olarului, BVRDO, este încadrat într-un dreptunghi cu marginile rotunjite. **IMAGINEA 1** BVRDO este un meșter mai puțin cunoscut, care și-a desfășurat activitatea la Lezoux, în Galia Centrală. Vasele fabricate de el sunt în exclusivitate sigillate lise. Unii specialiști îi plasează cronologic activitatea în prima jumătate a secolului al II-lea p. Chr. (perioada Traian-Hadrian), în timp ce alții o plasează în a doua jumătate a secolului al II-lea p.Chr.

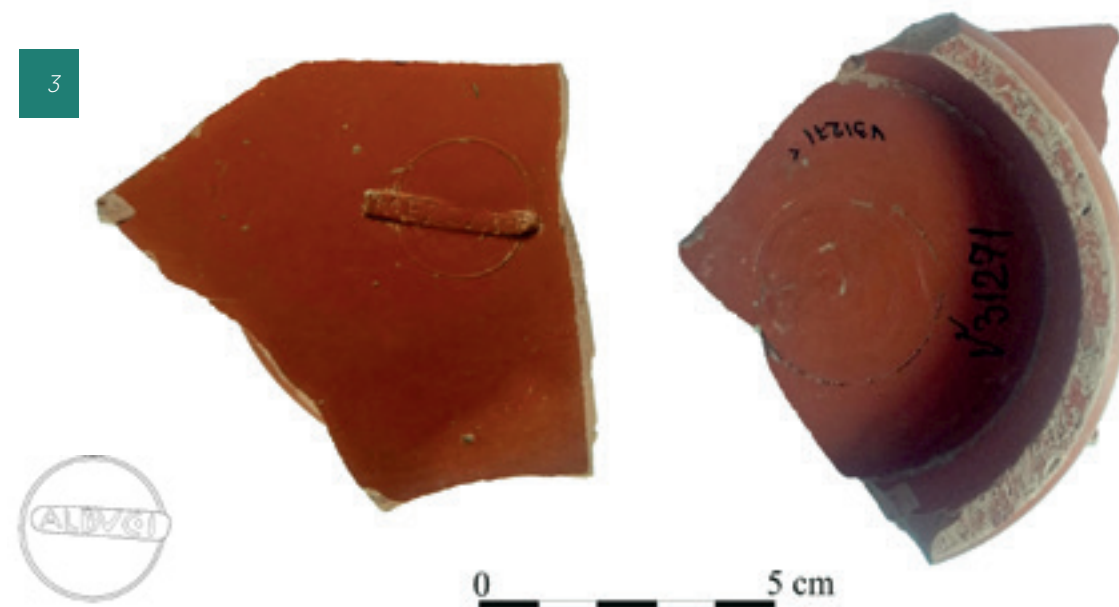
### MERCATOR

Cea de-a doua ștampilă, similară cu prima, se găsește pe partea interioară a fundului unui bol

de tip Dragendorff 37. Ștampila păstrează integral numele MERCATOR, încadrat de un dreptunghi cu marginile rotunjite. **IMAGINEA 2** Acesta este identificat cu meșterul MERCATOR II care a activat Lezoux. Se cunoaște faptul că acesta a lucrat în atelierul lui CINAMMVS înainte de a-și deschide propria *officina*. Perioada sa de producție a fost plasată între anii 170-195 p.Chr.

### ALBVC I

A treia ștampilă urmează tiparul primelor două în ceea ce privește amplasarea și forma ancadramentului: ea se găsește pe partea interioară a fundului unei cupe Dragendorff 33, numele olarului, ALBVC I, fiind încadrat de un dreptunghi cu marginile rotunjite. **IMAGINEA 3** Ștampila îi aparține olarului ALBVCIVS, unul dintre meșterii târzii de la Lezoux. Este cunoscut





4



pentru calitatea excelentă a produselor sale. Deși se consideră că atelierul în care și-a desfășurat activitatea nu îi aparținea, a fost totuși un meșter apreciat în perioada sa. Din punct de vedere cronologic, ALBVCIVS a fabricat vase în intervalul 150-190 p.Chr.

#### CO[.]

Ultima șampilă de pe un vas din categoria sigillatelor lise se păstrează de asemenea fragmentar, pe partea interioară a fundului unui vas de tip Dragendorff 18/31. Literele încă vizibile ale numelui meșterului sunt CO.

**IMAGINEA 5** Datorită numărului mare de meșteri a căror nume începe cu aceste două litere îngreunează identificarea lui. Pasta și firnisul vasului indică un atelier al Galiei Centrale, dar nici chiar delimitarea unei zone geografice mai restrânse nu rezolvă problema identificării sigure a olarului a cărui atelier a fabricat acest bol.

#### TERRA SIGILLATA CU DECOR

Alte două fragmente de boluri de tip Dragendorff 37 poartă ștampila de meșter.

#### BORILLI M

Prima ștampilă a fost plasată în partea inferioară a corpului bolului, deasupra liniei de demarcație care delimitează peretele decorat al vasului de fundul său **IMAGINEA 6**. Ștampila retrogradă BORILLI M este marca olarului BORILLIVS M de la Lezoux; perioada în

5



#### LV[.]

Următoarea ștampilă a fost identificată pe partea interioară a fundului unei farfurii de tip LuTa, fabricată la Rheinzabern. Numele meșterului care a produs-o s-a păstrat doar fragmentar: prima literă este un L scris cursiv, urmat de un V. **IMAGINEA 4** Analogiile cu alte ștampile de acest fel dovedesc că este vorba de meșterul LVPVS, care a activat la Rheinzabern în perioada antonină.

care acesta a activat a fost plasată de Stanfield and Simpson în intervalul 150-190 p.Chr. dar Felix Oswald consideră că acesta trebuie să fi produs vase în perioada de început a epocii antonine, începând cu anii de domnie ai împăratului Traian.

#### [..].MI

Această a doua ștampilă a fost foarte bine incorporată în decorul ornamental al vasului. Deși doar parțial

6



păstrată, cu doar două litere vizibile, elementele de decor ușurează identificarea meșterului olar care a fabricat bolul: șirul de ove duble și bastonașe, împreună cu linia de demarcație perlată și forma medalionelor decorative regăsite pe fragment

**IMAGINEA 7** reprezintă motive ornamentale folosite de CINAMMVS. Acesta este cel mai cunoscut meșter olar de la Lezoux, și din toată Galia Centrală. Amploarea producției sale este impresionantă și depășește munca oricărui alt olar. Stanfield și Simpson consideră că acesta și-a desfășurat activitatea între 150-195 p.Chr. dar studii mai recente oferă un interval mai exact, 150-165 p.Chr.

Intervalul cronologic în care au funcționat atelierelor acestor meșteri acoperă uneori perioade foarte lungi și se întind uneori pe mai multe decenii, deși în cazul unora, cercetările mai noi restrâng acest interval la o perioadă mult mai exactă. Cu toate acestea se observă ușor că toți meșterii olari care au produs vasele cu ștampilă de meșter descoperite la Gherla își desfășoară activitatea cu precădere în a doua jumătate a secolului al II-lea p.Chr. Concluzia care poate fi evidențiată este aceea că în această perioadă, la Gherla, încă sosesc importuri din atelierelor vestice ale Imperiului, mai ales de la Lezoux, din Galia Centrală. Acest lucru indică faptul

7



că în a doua jumătate a secolului al II-lea p.Chr. atelierelor locale din vicus-ul aferent castrului încă nu și-au definit activitatea și nu puteau acoperi nevoile soldaților pentru produse fine, de lux. ●

#### Bibliografie

Dumitru Protase, Nicolae Gudea, Radu Ardevan, Din istoria militară a Daciei Romane. Castrul roman Gherla / Aus der Militärgeschichte des Römischen Dakien. Das Römische Binnenkastell von Gherla, 2008.

Felix Oswald, Index of Potters' Stamps on Terra Sigillata 'Samian Ware', 1964.

Felix Oswald, T. Davies Pryce, An introduction to the study of Terra Sigillata treated from a chronological standpoint, 1950.

Wilhelm Ludowici, Stempelnamen römischer töpfer von meinen ausgrabungen in Rheinzabern, 1901-1904.

Stanfield J.A and Grace Simpson, Central Gaulish Potters, 1958.

Hans Dragendorff, Terra sigillata: ein Beitrag. zur Geschichte der griechischen und römischen Keramik, 1895.





# DOMUS I - THERMAE

## O VIZITĂ ÎN CASA LUI VENUS DE LA APULUM



1

### SECTORUL DOMUS I – THERMAE

Apulum reprezintă cel mai important sit de epocă romană propus pentru nominalizare în Lista Patrimoniului Mondial în cadrul dosarului „Frontierele Imperiului Roman - Dacia”. Apulum (Alba Iulia de astăzi) a fost cea mai întinsă conurbație din provincia Dacia și una dintre cele mai mari din Imperiul roman. Apulum este numele generic al unui complex de situri care cuprinde: castrul legiunii a XIII-a Gemina, sediul guvernatorilor Daciei, două orașe și două mari necropole. Clusterul nominalizat în LPM reunește mai multe părți componente care reflectă aspectele și dimensiunile militare, politice și civile

ale anticului Apulum: castrul de legiune, palatul guvernatorilor romani [*praetorium consularis*] și câteva reședințe private dintre care cea mai importantă este *Domus I*.

Cercetarea arheologică preventivă din sectorul *DOMUS I-THERMAE* a fost efectuată în partea de sud-est a sitului Apulum, pe un teren în care s-a executat demolarea clădirilor Vinalcool SA. Punctul cercetat este localizat la aprox. 150 m spre sud de vechile cercetări (1888-1908) ale lui Adalbert Cserni, întreprinse în arealul care aparține palatului guvernatorilor Daciei, și la aprox. 400 m sud-est de castrul legiunii a XIII-a



2

Gemina. Ne aflăm într-o zonă importantă a sitului Apulum, în așezarea civilă a castrului [*canabae*] care, în timpul împăratului Septimius Severus (193-211 p.Chr.), a fost ridicată la rangul de *municipium* [*Municipium Septimium Apulense*].

Cercetarea arheologică a început în anul 2009 și a fost reluată în 2019, fiind determinată de proiectul construirii unor locuințe colective pe str. Miron Costin. Astfel, o suprafață vastă din situl roman a fost cercetată cu rezultate remarcabile: o casă romană de tip *domus*, o parte din clădirea unor băi romane [*thermae*], un drum roman și un edificiu adosat acestuia **IMAGINEA 1**. Descoperirile făcute în acest

punct al sitului Apulum aduc informații importante privind organizarea urbanistică romană și locuirea în oraș în sec. II-III p.Chr.

### DOMUS I – CASA LUI VENUS DE LA APULUM

Cea mai spectaculoasă clădire este casa romană de tip *domus*, reședința unei familii înstărite și, probabil, influente din Apulum **IMAGINEA 2**. Am denumit-o *Casa lui Venus*, deoarece proprietarii amenajaseră aici un loc de cult [*lararium*] în care fusese așezată statueta votivă din bronz descoperită în curte, reprezentând-o pe Venus, zeița frumuseții și a dragostei **IMAGINEA 3**.



3

### AUTORI:

**Dr. Anca Timofan**  
Muzeul Național al Unirii  
Alba Iulia

**Drd. Andrei Buta**  
Institutul de Arheologie  
și Istorie a Artei, Cluj-  
Napoca

**Conservatori:**  
**Alexandru Știrban,**  
**Dana Zudor, Monica**  
**Druța**  
Muzeul Național al Unirii  
Alba Iulia]

**Restauratori:**  
**Dr. Dan Anghel, Dr.**  
**Sidonia Petronela Olea**  
Muzeul Național al Unirii  
Alba Iulia  
**Ștefan Valentin**  
SC Metamorfozys SRL

**Arhitecți proiect parc**  
**arheologic: șef proiect**  
**arh. Alina Curea**  
Atic Studio Arhitectură  
**arh. Ștefan Nechimiș**  
Atelier N

**Digitizare 3D:**  
**Dr. Călin Șuteu**  
Gigapixel Art SRL

**Modelare 3D și**  
**prezentare VR:**  
**ing. Mircea Cosma**





4

Clădirea este orientată NNV-SSE și prezintă cel puțin două faze de construcție având o planimetrie tipică, încăperile fiind amplasate în jurului unei curți interioare cu *peristylum*. A fost descoperită latura din față a peristilului, unde s-au păstrat patru baze de coloane care făceau deschiderea spre un altar (bază de statuie?) distrus din vechime **IMAGINEA 4**.

În partea stângă a intrării (*vestibulum*) au fost adăugate ulterior camere încălzite cu *hypocaustum* și un cuptor. Aceste camere, aparținând probabil băii, erau prevăzute cu pardoseală în *opus signinum* iar partea inferioară a *hypocaustum*-ului era pavată cu cărămizi având ștampila legiunii a XIII-a Gemina și antroponimul *Aurelius Entimius*.

Cu ocazia continuării cercetării arheologice preventive în anul 2019, au fost descoperite zidurile spațiului de la intrare (*vestibulum*) și zona deschisă oaspeților (*atrium*). În aceste încăperi luxoase au



5



6

fost identificate numeroase fragmente de tencuială pictată romană prăbușite pe nivelul pardoselii din *cocciopesto*. Pictura murală înfățișa scene cu motive vegetale și zoomorfe: copaci, flori, o pasăre și un cap de pisică **IMAGINEA 5**.

Au fost descoperite zidurile camerelor de pe latura vestică și estică a curții și o parte a acoperișului casei prăbușit în interior. În cele două încăperi de pe latura de vest au fost surprinse două praguri de trecere. În secțiunea deschisă paralel cu strada Miron Costin au fost descoperite alte încăperi prevăzute cu *hypocaustum*, adăugate ulterior corpului principal al clădirii **IMAGINEA 6**. Funcționalitatea acestor spații poate fi doar presupusă pe baza materialului arheologic descoperit, a amplasării lor sau a analogiilor **IMAGINEA 7**.

De asemenea, pe pavajul aflat în imediata apropiere a casei, a fost descoperit un umbo fragmentar din bronz aparținând unui scut de paradă, decorat cu zeități, personaje mitologice și animale simbolice prezentate pe mai multe registre **IMAGINEA 8**. Pe baza materialului arheologic, dar și a analizei fazelor și tehnicilor de construcție, se poate presupune o perioadă de funcționare a casei romane începând cu a doua jumătate a sec. II p.Chr.

### THERMAE

Edificiul a fost descoperit în cursul cercetărilor arheologice preventive din anul 2009, în apropierea străzii Miron Costin **IMAGINEA 9**. Zidurile clădirii sunt solide, având lățimi între 60 și 100



7

- 1 VESTIBULUM
- 2 FAUCES
- 3 TABERNAE
- 4 ATRIUM
- 5 ALAE
- 6 CUBICULA
- 7 BAIE/LATRINAE
- 8 BAIE/BATHROOM
- 9 TABLINUM
- 10 ANDRON (PASAJ DE LA ATRIUM SPRE CURTE)
- 11 CURTE (PERISTYLIUM)
- 12 POSTICUM (CORIDOR CU ACCES LATERAL)
- 13 PRAEFURNIUM (CAMERA CUPTORULUI)
- 14 CULINA (BUCĂTĂRIA)
- 15 CUBICULUM
- 16 TRICLINIUM
- 17-18 SPAȚII DE DEPOZITARE
- 19 EXEDRA (SALĂ DE MESE)
- 20-22 CUBICULA

de cm, elevația fiind construită din blocuri de calcar legate cu mortar iar fundațiile din piatră de râu. Au putut fi cercetate câteva spații ale complexului orientat E-V: o structură absidată, puternic încălzită (*laconicum*), un alt spațiu încălzit – *caldarium* - destinat băilor cu apă caldă, și *tepidarium*-ul - o încăpere mai mare, încălzită subteran prin pardoseală și vertical prin pereții în care au fost montate cărămizi cu protuberanțe (*tegulae mammatae*) **IMAGINEA 10**. Pentru asigurarea aerului cald în instalațiile specifice de încălzire de tip *hypocaustum* din aceste încăperi, au fost amenajate trei cuptoare [*praefurnia*] **IMAGINEA 11**.

Pardoselile în interiorul camerelor erau amenajate în tehnica *opus signinum* [*cocciopesto*]. Acest tip de mortar de culoare roșatică conține cărămizi pisate sau sfărâmate, amestecate cu var, un amalgam foarte solid și rezistent, având și calități hidrofuge. La nivelul fundațiilor se amenaja o podea din *tegulae bipedales*, în prealabil amplasată deasupra unui



8

strat consistent de *cocciopesto*. Deasupra acestei podele erau construite micile colonete din cărămizi deasupra cărora se amplasau cărămizile mai mari, peste care se turna din nou o placă de *cocciopesto* suprapusă la rândul ei de paviment.

Perioada de funcționare a termelor cuprinde sf. sec. II p.Chr. și prima jumătate a sec. III p.Chr. Aceste băi, situate în imediata vecinătate a casei romane de tip *domus*, sunt o dovadă de necontestat a standardului de viață din orașul roman.



9





Drumul roman situat între *thermae* și *domus*, a fost descoperit pe o lungime de 19 m, având traseul NNV-SSE **IMAGINEA 12**. Are lățimea de 5,3 m, fiind pavat cu plăci mari din gresie, groase de 10 cm și, pe alocuri, cu piatră mare de râu. Aceste plăci au fost fixate într-un pat consistent de nisip și pietriș. Straturile de pietriș succesive din structura sa au fost nivelate și bătătorite bine pentru a asigura rezistența. Drumul era încadrat între două ziduri construite din piatră de râu legată cu mortar, prevăzute cu contraforți.

#### PROIECTUL ARCHEODANUBE. UN ARHEOPLAN LOCAL

Proiectul Interreg DTP *ArcheoDanube - Archaeological Park in urban areas as a tool for Local Sustainable Development* (2020-2022) a vizat organizarea unor acțiuni comune pe plan european pentru identificarea celor mai bune soluții de valorificare și încorporare a patrimoniului arheologic în spațiul urban. Acest demers a fost axat pe dezvoltarea mijloacelor adecvate de gestionare și integrare a vestigiilor în mediul social, economic și cultural actual, rezultatul fiind elaborarea unui Arheo Plan Local. *Archeodanube* a deschis calea pentru pregătirea proiectelor concrete de infrastructură și organizare a parcurilor arheologice, punând accent pe strategiile de îmbunătățire a eficienței managementului siturilor și încurajarea de noi inițiative în turism (arheoturism).

Activitățile Muzeului Național al Unirii Alba Iulia, partener în cadrul proiectului, au fost inter/multidisciplinare, în elaborarea și derularea lor fiind implicați specialiști din domenii diverse: arheologi,



restauratori, conservatori, arhitecți, specialiști în digitizare 3D și tehnologie VR.

Evenimentul expozițional *DOMVS VR – INSIDE A ROMAN HOUSE FROM APULUM. O CASĂ ROMANĂ DIN APULUM* a reprezentat acțiunea-pilot, fiind organizată în septembrie 2022 de Muzeului Național al Unirii Alba Iulia în parteneriat cu Primăria Municipiului Alba Iulia în Spațiul Expozițional *Principia* **IMAGINEA 13**.

În cadrul expoziției au fost prezentate publicului artefacte descoperite în arealul civil al sitului Apulum și în necropole, dar mai ales cele provenite din casa de tip *domus* **IMAGINEA 14a / 14b**.

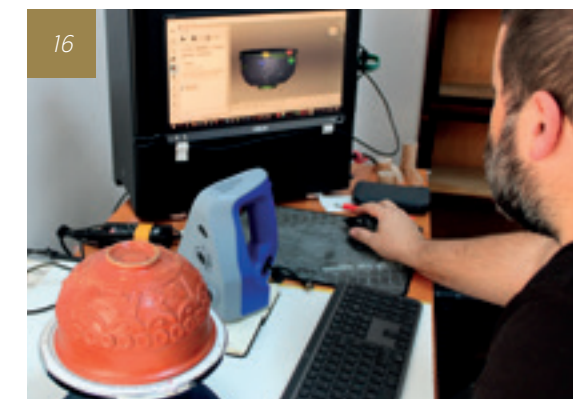
Expoziția s-a axat pe importante descoperiri arheologice din anii 2009 și 2019 care au dus la



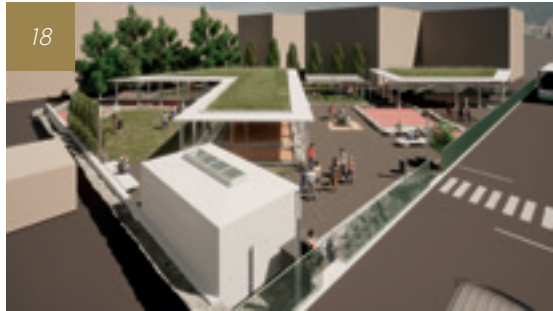
evidențierea unei părți a orașul antic Apulum: o casă romană, o parte a unor băi romane (*thermae*), un drum, și alte amenajări de epocă romană. De asemenea, a fost prezentată inițiativa implementării unui parc arheologic în Alba Iulia pe baza și un concept arhitectural care și-a propus găsirea unor soluții moderne de prezentare și încorporare a patrimoniului arheologic în mediul urban contemporan.

Conceptul a inclus o secțiune VR interactivă, un tur virtual în casa romană de la Apulum, reconstruită 3D și vizitabilă cu ajutorul căștilor VR **IMAGINEA 15**. Experiența VR a însemnat reconstituirea arhitecturii unei case romane de tip *domus*, a spațiilor interioare și funcționalității acestora. Modelarea 3D, texturarea, sculptarea și randarea au fost utilizate pentru diverse elemente și structuri și s-a realizat pe baza planului topografic și a fotogrammetriei clădirii descoperite la Apulum.

Abordarea noastră a urmărit documentarea digitală a artefactelor prezentate în expoziție și crearea unei colecții virtuale în urma scanării 3D a obiectelor **IMAGINEA 16**. Modelele 3D au fost incluse într-o colecție specială *ArcheoDanube* (<https://skfb.ly/owtnj>). Muzeul Național al Unirii din Alba Iulia are deja experiență în documentarea 3D a patrimoniului arheologic prin implementarea anterioară a proiectelor de digitizare 3D: *Pantheon 3D* (2018-2019) și *Archeo3D* (2020).







## UN PARC ARHEOLOGIC ÎN ALBA IULIA. CONCEPTUL ARHITECTURAL

Noul ansamblu arhitectural propus are menirea de a proteja vestigiile romane din sectorul *Domus-Thermae*. Abordarea estetică are în vedere o armonizare între modern și antic, punând în evidență descoperirile arheologice. Noile volume și materiale folosite în reconstrucții reflectă un stil minimalist pentru a marca clar granița dintre trecut și prezent, dar și pentru a nu distrage atenția vizitatorului de la elementele arhitectonice originale. Culorile și materialele folosite creează un fundal neutru pe care sunt expuse piesele antice. Traseul anticipează o coerență în vizualizarea edificiilor romane, astfel încât camerele și elementele expuse să poată fi observate cât mai ușor **IMAGINEA 17**. Sub învelitoarea propusă, traseul este marcat de o pasarelă suspendată din

sticlă, material transparent care permite o deschidere vizuală asupra sitului. Această pasarelă acoperă circuitul întregii case romane, văzute de sus. O altă pasarelă suspendată conduce vizitatorii peste ruinele băilor romane (zona *Thermae*) **IMAGINEA 18**.

Acoperișul propus reinterpretează un *atrium displuvium*, iar golul este înlocuit cu o zonă înierbată, văzută cel mai bine din blocurile aflate în vecinătatea parcului. Vegetația aleasă va fi una cu aspect sălbatic, de înălțime mică spre medie, predominând ierburile sălbatice. La fel ca acoperișul, stâlpii metalici sunt o interpretare a coloanelor antice într-o manieră modernă. Accesul principal se va face din stradă prin scări și printr-o platformă elevatorie pentru persoane cu dizabilități. În zona de acces este organizată o suprafață de așteptare care permite intrarea în parcul arheologic. Aici vor fi prezentate camerele cu încălzirea prin pardoseală (hipocaust) ale casei romane, protejate cu sticlă. În spațiul arhitectural al parcului se vor putea organiza activități conexe cum ar fi ateliere, spectacole, cursuri, sau alte tipuri de programe **IMAGINEA 19**.

Estetica arhitecturală devine astfel importantă în contextul urban al parcului. Regimul de înălțime jos marchează diferența de nivel în care situl este coborât față de nivelul străzii, fiind vizibile astfel acoperișurile înierbate și conturând o masă de spații verzi, atât de necesară în mediul urban actual. Conceptul nostru de parc arheologic își propune totodată să răspundă unei nevoi specifice de optimizare a gradului de interacțiune publică cu mediul arheologic prin instrumente digitale avansate de prezentare a informației și a conținutului explicativ (modelări 3D și prezentări VR ale edificiilor romane) **IMAGINEA 20**.

Pentru a identifica așteptările publicului în legătură cu organizarea unui parc arheologic în Alba Iulia, a fost creat un sondaj de opinie pe baza unui chestionar. Raportate la un eșantion de 200 de persoane cu vârste între 14 și 70 de ani, analizele statistice au scos în evidență faptul că majoritatea respondenților sunt interesați de arheologie și au vizitat parcuri arheologice, fiind de acord că patrimoniul arheologic din Alba Iulia trebuie protejat, pus în valoare și inclus într-un circuit turistic. Totodată, cei mai mulți dintre participanții la sondaj au considerat că rezultatele cercetărilor arheologice din România nu sunt promovate suficient și în manieră accesibilă pentru publicul larg iar locuitorii municipiului Alba Iulia nu au suficiente informații despre situl roman Apulum.



Parcul arheologic este legătura directă dintre cercetarea științifică și public, este locul în care se protejează și valorifică patrimoniul descoperit, fiind o remarcabilă resursă educațională și recreațională.

## PROPUNERI DE CONSERVARE-RESTAURARE. STAREA DE CONSERVARE A VESTIGIILOR

Punerea în valoare a sitului va fi o provocare pentru echipa de restauratori deoarece se dorește o minimă intervenție, în ideea de a conserva cât mai mult din materialele și aspectul original al vestigiilor. În acest scop, zona protejată a sitului cu copertine va beneficia de o abordare ce va viza strict conservarea și va cuprinde operațiuni specifice de preconsolidare, biocidare-îndepărtare biocrustă, curățire, consolidare, injectare fisuri, aplicare tratament de protecție, fără a cuprinde și operațiuni de recompunere volumetrică sau refacerea rosturilor. Pe elementele plasate în afara copertinelor de protecție vor fi aplicate tratamente specifice de conservare activă, se vor efectua lucrări de recompunere volumetrică, refacere a rosturilor, și se va realiza o protecție pe zona coronamentului expus.

În vederea conservării și restaurării vestigiilor, s-au realizat analize chimice, biologice și mineralogice pentru o serie de probe de mortare și dezvoltări biologice prelevate din sectorul *Domus-Thermae*. Factorii de degradare constatați sunt: a) fizici: temperatură, umiditate, radiațiile solare, curenții de aer; b) chimici: poluarea industrială coroborată cu apa pluvială dar și praful; c) biologici: prin apariția în mod continuu a atacului biologic de diferite tipuri; d) mecanici: apariția unor fisuri sau fracturi ca urmare a unor șocuri mecanice accidentale sau ca urmare a unor compresii sau presiuni structurale.

Observațiile în teren au permis identificarea unor degradări mai accentuate ale zidurilor cu expunere sudică, respectiv apariția unor microfisuri, dezagregarea

și dispariția mortarului din rosturi, exfolieri și pierderi de material original, în comparație cu zidurile expuse spre nord, unde s-a conservat până în prezent mortarul de finisare a rosturilor **IMAGINEA 21**.

După excavarea și expunerea sitului, acesta a intrat într-un proces ireversibil de transformare, cu viteze variabile, în funcție de tipul materialelor de construcție utilizate, cauza primordială a degradării acestuia este expunerea în mod constant în mediul ambiant, contactul permanent și direct cu factorii climatici exteriori. De aceea este necesară o intervenție cât mai grabnică de salvare, conservare și punere în valoare a acestor vestigii din anticul oraș Apulum **IMAGINEA 22**.

Valorificarea *in situ* a monumentelor de epocă romană prin conservare, restaurare și integrare este o direcție care trebuie asumată și urmată de către toți cei implicați în cercetarea și administrarea patrimoniului cultural național.



După 136 de ani, cuvintele lui Adalbert Cserni încă reprezintă un semnal de alarmă, dar și un îndemn: „... am văzut că plantele rămân aceleași și că animalele nu pier din jurul Alba Iuliei căci se îngrijește maica natură de protejarea lor, în schimb antichitățile din Apulum, odată scoase la lumina zilei, se prăpădesc irevocabil și pentru totdeauna. Salvarea lor e o datorie științifică mai imperioasă și mai grabnică.” Adalbert Cserni, 1887. ●

## Bibliografie

R. Ardevan, *Viața municipală în Dacia romană, Timișoara, 1998.*

*Cronica Cercetărilor Arheologice din România, campania 2009, nr. 97. Alba Iulia, jud. Alba, punct: str. Miron Costin, nr. 7, Suceava, 2010.*

A. Cserni, *Apulum Maradványok I-IV, Alba Iulia, 1888.*

Al. Diaconescu, I. Piso, *Apulum, în La Politique édilitaire dans les provinces de l'empire romain, Actes du 1 er colloque roumano-suisse, Deva, 1991; Cluj-Napoca, 1993, p. 67-83.*

V. Moga, *Castrul roman de la Apulum, Cluj-Napoca, 1998.*

R. Ota, *De la canabele legiunii a XIII-a Gemina la Municipium Septimium Apulense, Alba Iulia, 2012.*

S. Olea, V. Ștefan, *Evoluția stării de conservare a unui sit arheologic. Studiu de caz: ansamblul de clădiri și amenajări romane Domus Thermae, Apulum 59, 2022, 277-296.*





# „COLȚURI”: O ÎNCERCARE A INTERPRETĂRII PEISAJULUI CULTURAL DE LA CĂLUGĂRENI



## AUTORI:

**Gergely Sági**  
Universitatea Tehnică și  
Economică din Budapesta

**Szilamér-Péter Pánczél**  
Muzeul Județean Mureș

## Trecutul trecutului

Călugăreni / Mikháza din județul Mureș este un sat tradițional din estul Transilvaniei care s-a dezvoltat în vecinătatea și parțial peste un sit arheologic de pe limesul estic al Daciei **IMAGINEA 1**

Castrul auxiliar este cunoscut încă de la începutul secolului al XVIII-lea, iar primele săpături arheologice au fost realizate la sfârșitul secolului al XIX-lea. În urma primelor săpături sistematice, și anume cele din 1961, s-au putut defini elementele și fazele de construcție ale sistemului defensiv. Astfel, în urma cercetărilor recente s-a delimitat situl, s-au conturat propuneri de reconstituire a peisajului și habitatului antic și se dorește identificarea straturilor aparținând diferitelor epoci care au marcat peisajul cultural.

## Prezentul trecutului

Paralel cu cercetările efectuate, necesitatea promovării, precum și cea a conservării sitului au devenit o prioritate a colectivului de cercetare. Planul de acțiune s-a bazat pe prezumția că prin

popularizarea sitului și sensibilizarea comunității locale se poate preveni cel mai bine distrugerea acestuia și se pot elabora, în comun, strategii de valorificare. Fiind un sit ușor accesibil și relativ bine conservat, Călugăreni are toate șansele să ajungă un punct de atracției turistice și unul dintre pilăștrii de bază ai promovării limesului în estul Transilvaniei.

În urma colaborării dintre autoritățile locale și județene, în anul 2015 a fost înființat „Parcul arheologic de la Călugăreni”, iar ulterior au fost vernisate pavilioanele expoziționale „TIME BOX”, au fost amenajate instalațiile „Compas” și „Campusul arheologic” cu infrastructura necesară cercetării și ateliere de arheologie experimentală.

În vara anului 2022, după pauza cauzată de pandemie, practica studenților de la arheologie, geofizică și arhitectură demarate încă din 2013 în cadrul unei cooperări internaționale a fost relansată. Din punct de vedere arhitectural, obiectivul primordial ar fi fost continuarea și

1



AMPLASAMENTUL  
CASTRULUI DE LA  
CĂLUGĂRENI (© M. SZABÓ)

finalizarea lucrărilor de documentare a arhitecturii vernaculare existente la Călugăreni. Primele zile au fost dedicate acestei sarcini, dar la solicitarea Muzeului Județean Mureș s-a primit tema de a proiecta o instalație iconică, un fel de „selfie spot” pentru Festivalul Roman. În tema inițială, instalația s-a conturat ca un element solitar dar marcant, cu scopul să devină un element simbolic al festivalului de o zi, desfășurat în mod tradițional în prima sâmbătă a lunii august. De la bun început, am căutat soluții, care să nu aibă ca rezultat un element construit de dragul lui, lipsit de conținut. S-a dorit ca instalația să fie capabilă să poarte și să transmită un mesaj, să contribuie la interpretarea sitului, să evidențieze unitatea complexă a

narativei arheologice și/sau al satului actual. Relativ repede ne-am dat seama că cel mai dificil strat de interpretare este cel legat de amplasare și de dimensiunile reale ale fortificației romane **IMAGINEA 2**

## „Colțuri”

Instalațiile denumite „Colțuri” marchează astfel cele patru turnuri de colț ale castrului în peisajul cultural de la marginea satului. Intenția era nu numai de a realiza proiectul de arhitectură, ci echipa de arhitecți voiau să-l și construiască, drept urmare la faza de selectare a materialelor, design și structură trebuia avut în vedere acest fapt. Punctele trebuiau amplasate în așa manieră încât să nu afecteze patrimoniul arheologic și două dintre cele patru colțuri ale castrului trebuiau amplasate pe teren privat care este folosit ca arătură, prin urmare structura trebuie să fie mobilă, putând fi ușor de reinstalat în timpul festivalului sau a altor evenimente din timpul anului. Având în vedere toate acestea, am achiziționat grinzi din lemn de molizi pentru rame și am rezolvat îmbinările cu balamale disponibile în magazinele de bricolaj. Interiorul ramelor au fost umplute cu împletituri realizate din frânghie roșie, drept referință la culoarea asociată cu tunicile armatei romane **IMAGINILE 3-5**. Laturile colțurilor marcând ductul zidurilor de incintă de odinioară.

Conform planului inițial, de la schițe până la realizarea instalațiilor toate au fost realizate în zece zile, în cadrul taberei de creație de echipa de studenți formată din László Bilák, Natália Ferenczi, Levente Túri, coordonat de Gergely Sági de la Universitatea Tehnică din Budapesta, cu sprijinul echipei de la

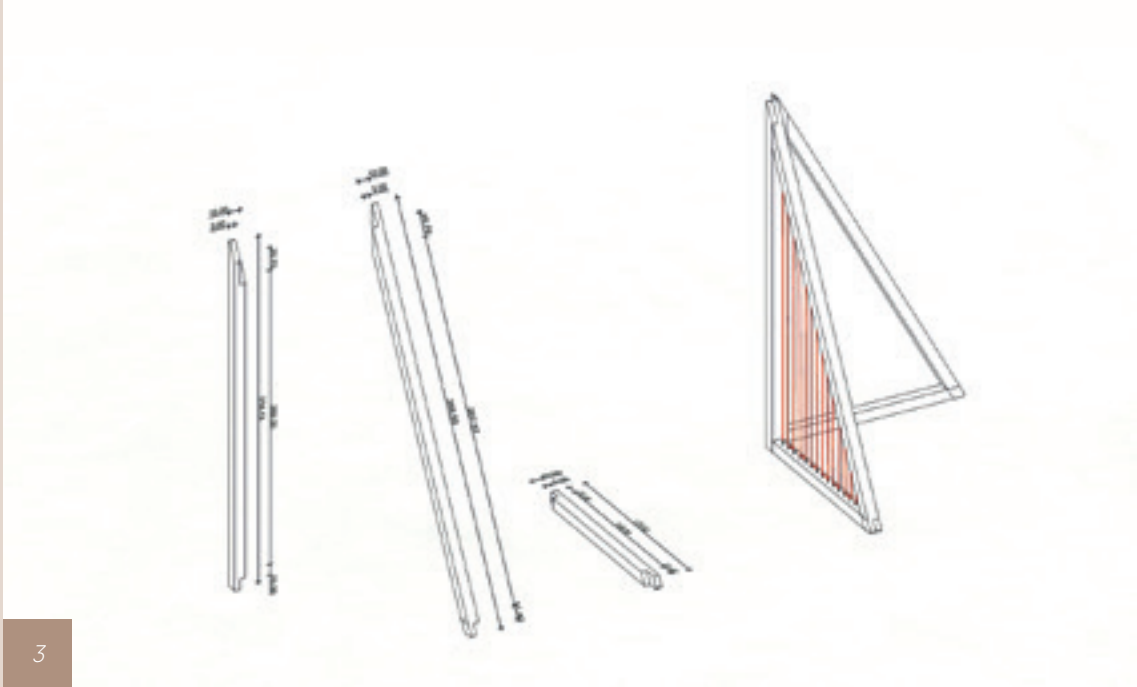


PLANUL CASTRULUI CU EVIDENȚIEREA COLȚURILOR  
(© L. BILÁK – N. FERENCZI – L. TÚRI)



Bibliografie

Sági Gergely, Sarokpontok – látni és láttani, Építészfórum 2022



3

DESENUL AXIOMETRIC AL INSTALAȚIEI „COLȚURI” (© L. BILÁK – N. FERENCZI – L. TÚRI)



4

INSTALAȚIILE „COLȚURI”



5

Centrul de Cercetare a Limesului Roman din cadrul Muzeului Județean Mureș.

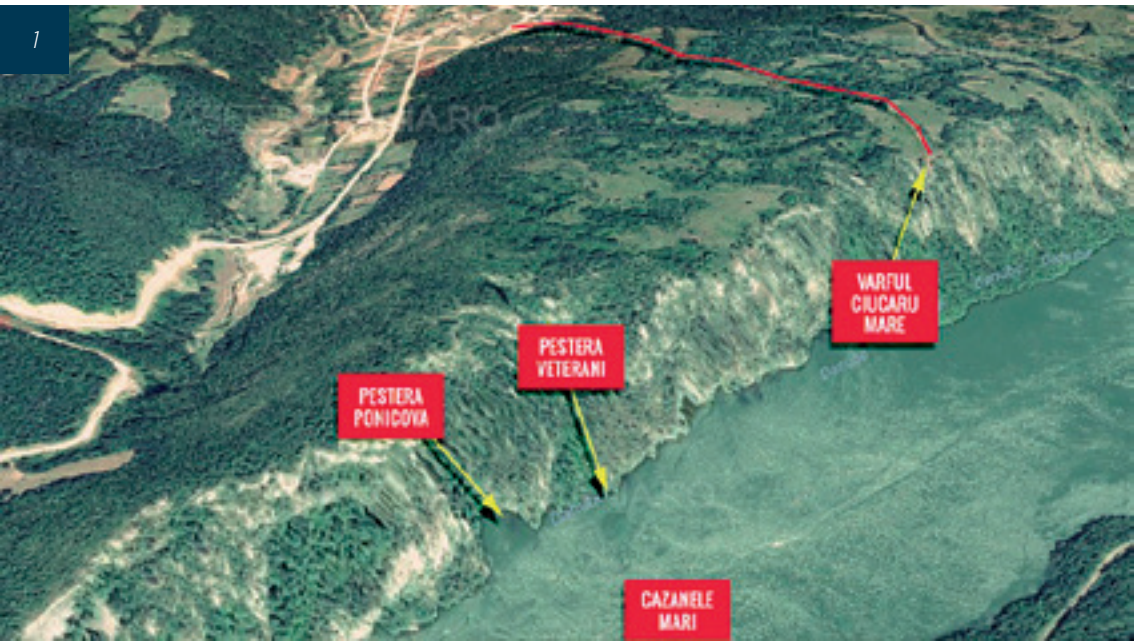
Considerăm că instalația „Colțuri” este mai mult decât un rezultat spectaculos al unei taberei de creație sau practici de specialitate din perioada verii. Ele reprezintă, de asemenea, o altă etapă dintr-o serie de experimente, al căror obiectiv cel mai important este găsirea unei forme de prezentare sustenabilă și sensibilă, care să respecte cât mai mult situl arheologic, peisajul cultural și mediul înconjurător. Acesta poate oferi o alternativă la soluțiile risipitoare și adesea ireversibile ale reconstrucțiilor la scară largă din unele parcuri arheologice. ●

CASTRUL DE LA CĂLUGĂRENI CU SĂPĂTURILE DIN 2022

# FORTIFICAȚIA ROMANĂ TÂRZIE DE LA PEȘTERA VETERANI [COM. DUBOVA, JUD. MEHEDINȚI]



1



AUTOR:

Călin TIMOC  
Muzeul Național al Banatului

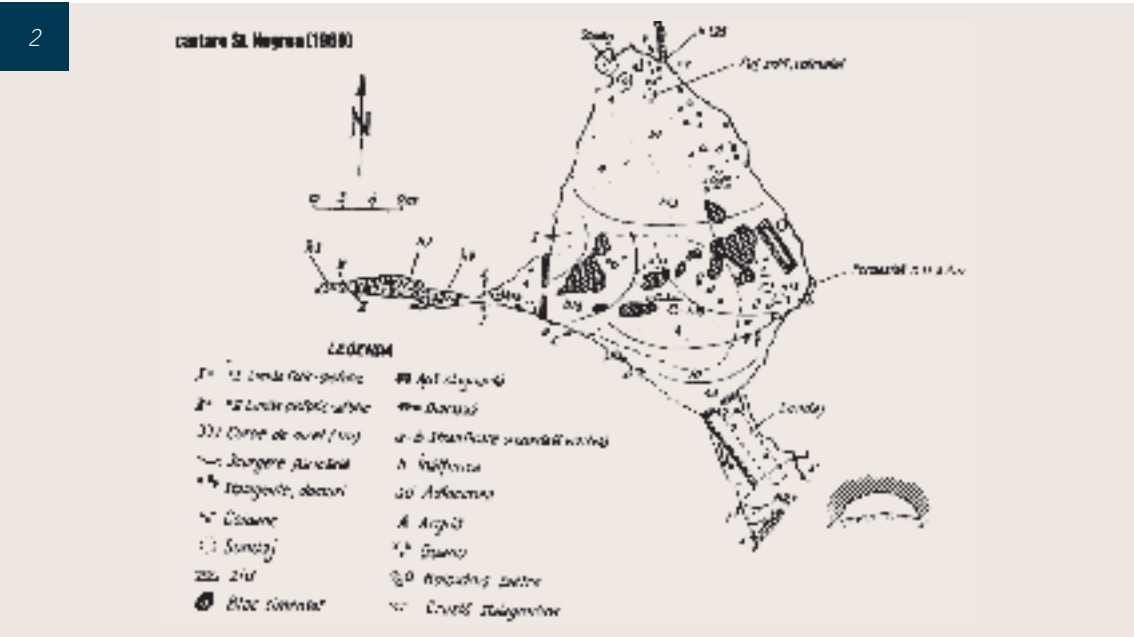
LOCAȚIA PEȘTERII VETERANI ÎN CAZANELE MARI ALE DUNĂRII ÎN GHIDURILE URISTICE ALE ZONEI, DUPĂ [HTTPS://WWW. TRASEEROMANIA.RO/PESTERA-VETERANI-CAZANELE-MARI-ALE-DUNARII/](https://www.traseeromania.ro/pestera-veterani-cazanele-mari-ale-dunarii/)

Cunoașterea actuală a sistemului de fortificații romane și romane târzii din zona Clisurii Dunării s-a realizat prin cercetări arheologice de salvare în anii 60, din secolul trecut, cu ocazia realizării proiectului hidrotehnic Porțile de Fier I. Imposibilitatea specialiștilor din „Grupul de cercetări Porțile de Fier” de a finaliza săpăturile datorită timpului scurt avut la dispoziție și a sprijinului insuficient acordat de autoritățile comuniste

a făcut ca o mare parte din cercetările de atunci să nu mai fie valorificate științific și astfel multe dintre siturile antice (după ce au fost închișite de apele lacului de acumulare) să rămână necunoscute.

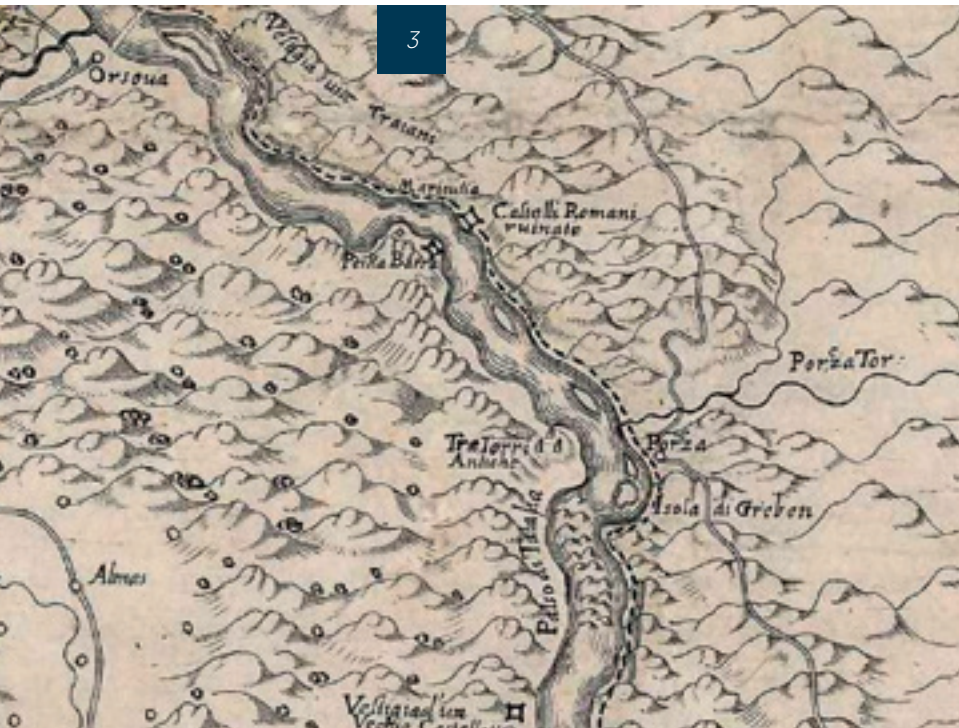
Un astfel de caz îl reprezintă și ruinele fortificației de la Peștera Veterani sau Pescabara, cum mai este ea cunoscută în vechile documente de arhivă. Dinu

2



PLANUL PEȘTERII VETERANI REALIZAT LA FINALUL INVESTIGAȚIILOR „GRUPULUI DE CERCETĂRI PORȚILE DE FIER”, DUPĂ [HTTPS://SPEOLOGIE.ORG/PESTERA-VETERANI](https://speologie.org/pestera-veterani)





3



FORTIFICAȚIILE DE LA PESKABARA (PEȘTERA VETERANI) PE PRIMA HARTĂ A TRANSILVANIEI ȘI A TERITORIILOR ÎNVECINATE REALIZATE DE G.MORANDO VISCONTI ÎN ANUL 1699, CU LEGENDA ȘI EXPLICAȚIILE SIMBOLURILOR, DUPĂ HUNGARICANA.HU

Rosetti, cel care a întreprins săpturi arheologice în zona intrării în cavernă și a asistat la cartarea speologică a interiorului peșterii, era convins că în locul cu pricina fusese în evul mediu renumita cetate maghiară Peth. Urmele romane identificate printre cele medievale și moderne nu le-a putut delimita și nici nu putea să le înțeleagă rostul. Mai târziu, Doina Benea nevoită fiind să viziteze peștera ca urmare a unor descoperiri întâmplătoare de schelete umane din secolul al XVIII-lea în interiorul cavernei, remarcă existența unor resturi de ziduri romane în interior și a găurii-iluminator din tavanul peșterii, fapt ce a ajutat-o să concluzioneze că locul a fost folosit de antici ca un mithraeum-spaeleum.

De curând studierea atentă a materialelor de arhivă ne-a permis să înțelegem evoluția zidurilor defensive ce preced intrarea în cavernă și să postulăm măcar teoretic rostul lor.

Norocul face ca peștera să fie poziționată într-un loc strategic, în Cazanele Mari ale Dunării, foarte dificil pentru navigație și să fie martora mai multor bătălii importante dintre habsburgi și turci, în secolele XVII-XVIII, fapt care i-a adus celebritatea și a fost imortalizată într-o serie întreagă de stampe de epocă și planuri de bătălie. Aceste surse documentare ale imperialilor austrieci în mod deosebit sunt făcute



5

SCHIȚA CONTELUI MARSIGLI A RUINELOR ANTICE DE LA PESKABARA, DUPĂ HUNGARICANA.HU

cu mare acuratețe de topografii militare ai vremii și alături de rapoartele habsburgice foarte tehnice în descrierile lor sunt niște instrumente de lucru excelente pentru arheologi și istorici.

Primele indicii, despre existența unei mici fortificații patruleterale romane, ni le livrează cuplul de ingineri militari și cartografi italieni Luigi Ferdinando Marsigli și Giovanni Morando Visconti, ambii aflați în slujba



6

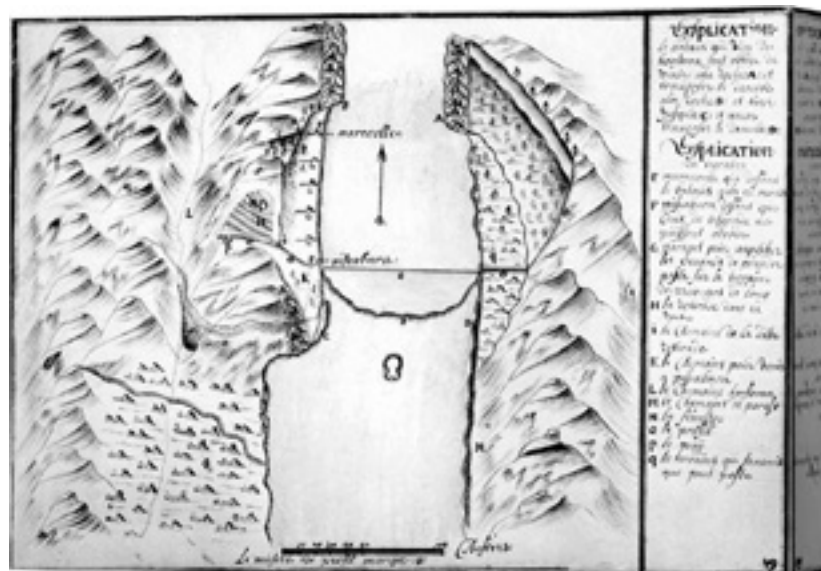
PLANIMETRIA PEȘTERII PESKABARA (VETERANI) DE LA ULTIMA REFORTIFICARE DIN ANUL 1788, DUPĂ HUNGARICANA.HU

împăratului Leopold I de Habsburg, avea misiunea de a realiza o cartare a noilor teritorii dobândite de austrieci la finalul „Marelui Război cu turcii” (1683-1699), înregistrând toate bogățiile acestora, precum și locurile strategice pe care s-ar putea baza defensivă imperialilor (inclusiv ruinele antice, pentru a fi refolosite).

Contele Marsigli este cel care face legătura între fortificațiile de la Pescabara cu Marecobia și ne oferă o primă schiță descriptivă, cu dimensiunile corespunzătoare. Fortificația patrulateră din fața peșterii Veterani măsoară 30 m latura, avea un zid defensiv din șiruri de piatră spartă din calcar de carieră cu asize de cărămidă, iar pe colțurile dinspre fluviu două turnuri-redută, care încadrau și micul debarcader al cetății. Garnizoana se putea adăposti în peșteră, unde existau urmele unor alte ziduri care delimitau interiorul peșterii în funcție de nevoile apărătorilor, o

PROFILUL TALVEGULUI DUNĂRII LA CAZANE CU PLANUL PEȘTERII PESKABARA, SCHIȚA LUI C. LOEFTERS (SFÂRȘITUL SECOLULUI AL XVII-LEA / ÎNCEPUTUL SECOLULUI AL XVIII-LEA), DUPĂ HUNGARICANA.HU

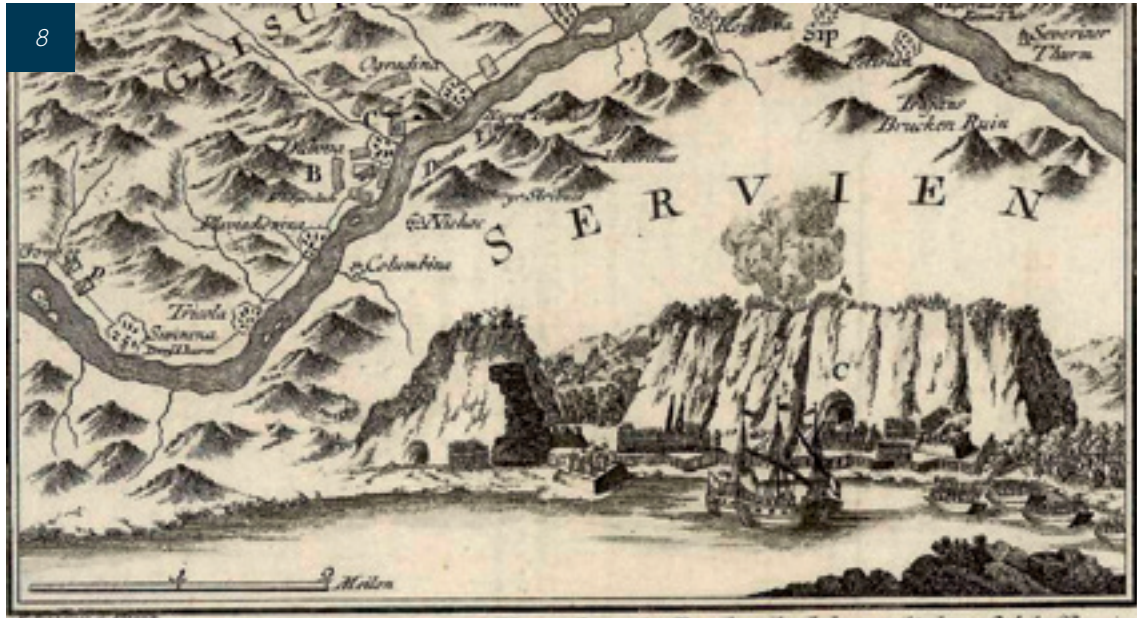
4



7

COMPLEXUL DE FORTIFICAȚII REALIZAT ÎN 1788 PENTRU APĂRAREA INTRĂRII ÎN PEȘTERA VETERANI. LINIILE ROȘII REPREZINTĂ ZIDURI ANTICE, IAR CELE NEGRE ZIDURILE MODERNE. DETALIU DUPĂ HUNGARICANA.HU

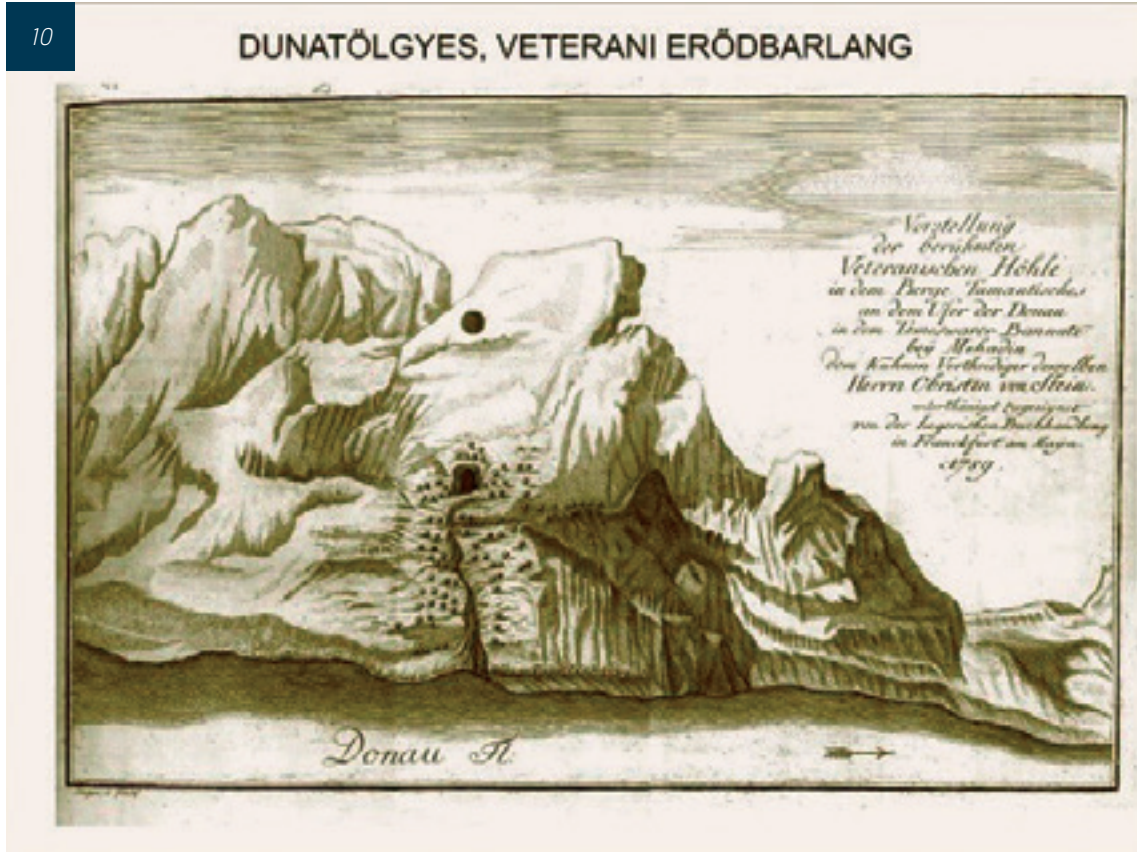




ASEDIUL OTOMAN AL PEȘTERII VETERANI DIN 1788. LITOGRAFIE DIN PRESA VREMII, DUPĂ HUNGARICANA.HU



PLANUL CAZANELOR ȘI A FORTIFICAȚIILOR HABSBURGICE DIN ZONĂ, LA FINALUL SECOLULUI AL XVIII-LEA, DUPĂ HUNGARICANA.HU



STAMPĂ DE EPOCĂ CU PREZENTAREA PEȘTERII VETERANI, LOCUL MAI MULTOR CONFRUNTĂRI DINTRE ARMATA HABSBURGICĂ ȘI CEA OTOMANĂ, DUPĂ [HTTPS://VARAK.HU/LATNIVALO/INDEX/2759-DUNATOLGYES-VETERANI-VEDBARLANG/](https://varak.hu/latnivalo/index/2759-dunatolgyes-veterani-vedbarlang/)



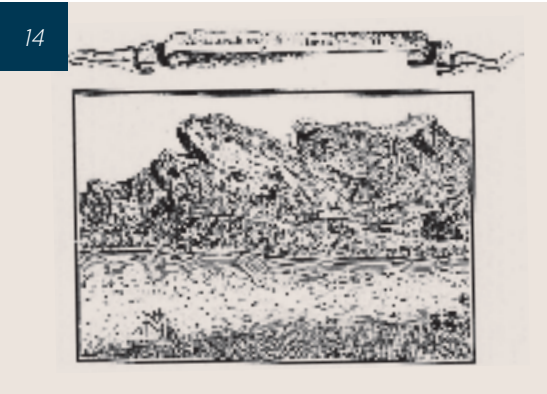
DETALIU CU ZONA CAZANELOR DUNĂRII ȘI MARCAJUL CU RUINELE ROMANE DIN ZONA PEȘTERII VETERANI, CU TOPONIMELE ADIACENTE, PE HARTA FLUVIULUI DUNĂREA REALIZATĂ DE BARONUL HERBERT RATHZCAL ÎN ANUL 1779 (CU DETALII ALE LEGENDEI ȘI A SIMBOLURILOR EXPLICITATE), DECUPAJE DUPĂ HUNGARICANA.HU



DETALIU CU ZONA CAZANELOR DUNĂRII, PE A HARTA CELEI DE A DOUA RIDICĂRI TOPOGRAFICE IOSEFINE, DUPĂ HUNGARICANA.HU



RESTURILE DE FORTIFICAȚII DIN FAȚA PEȘTERII VETERANI, CA LOC DE COMEMORARE A EROILOR CĂZUȚI ÎN LUPTELE CU TURCII, PE ILUSTRATELE OFICIALE AUSTRO-UNGARE, DIN ANII 1900-1901 (PE CARE SE MAI POT VEDEA DUPĂ PĂREREA NOASTRA, RESTURI DE ZIDURI ROMANE). IMAGINI PRELUATE DUPĂ HUNGARICANA.HU



DESEN CU LOCUL PEȘTERII VETERANI PE MALUL STÂNG AL CAZANELOR DUNĂRII REALIZAT ÎN 1788 JOSEPH PRZIKAVKY, DUPĂ HOLZMANN, SALZER 1988, 13.





FOTOGRAFIE CU ZIDUL ROMAN DE LA INTRAREA ÎN PEȘTERA VETERANI ȘI AMENAJAREA CIRCUITULUI DE VIZITARE TURISTICĂ, DUPĂ [HTTPS://VARAK.HU/LATNIVALO/INDEX/2759-DUNATOLGYES-VETERANI-VEDBARLANG/](https://varak.hu/latnivalo/index/2759-DUNATOLGYES-VETERANI-VEDBARLANG/)



FOTOGRAFIE CU RUINELE ZIDULUI ANTIC DE ÎNCHIDERE A TERASEI SUPERIOARE DIN FAȚA PEȘTERII VETERANI ȘI ELEMENTE DIN INFRASTRUCTURA TURISTICĂ A LOCULUI, DUPĂ [HTTPS://VARAK.HU/LATNIVALO/INDEX/2759-DUNATOLGYES-VETERANI-VEDBARLANG/](https://varak.hu/latnivalo/index/2759-DUNATOLGYES-VETERANI-VEDBARLANG/)

fântână de apă potabilă și un cuptor mare pentru gătit și încălzit interiorul.

Mica fortificație, fiind una mai specială ca și plan constructiv, de tipul grotă-fortificată (*spelunca munita*), model extrem de rar în lume, nu a fost înțeles corespunzător de majoritatea istoricilor. Spre

exemplu, savantul-enciclopedist italian Francesco Grisellini, la trecerea lui oficială prin Cazanele Dunării 80 de ani mai târziu decât Visconti și Marsigli, contestă planul și descrierea antecesorilor săi, cu toate că și el recunoaște că există ziduri romane în fața peșterii. Din păcate în secolele următoare peștera Veterani cu ruinele ei vor fi afectate de bombardamentele



MAIUL STÂNG AL DUNĂRII LA CAZANE CU PLANUL FORTIFICAȚIILOR ANTICE DE LA PESKABARA ȘI MARECOBILA REALIZAT DE TOPOGRAFII FRANCEZI DIN SERVICIUL ARMATEI HABSBURGICE (SFÂRȘITUL SECOLULUI AL XVII-LEA / ÎNCEPUTUL SECOLULUI AL XVIII-LEA), DUPĂ [HTTPS://VARAK.HU/LATNIVALO/INDEX/2759-DUNATOLGYES-VETERANI-VEDBARLANG/](https://varak.hu/latnivalo/index/2759-DUNATOLGYES-VETERANI-VEDBARLANG/)



SCHIȚĂ (PROSPECT) DIN ARHIVELE MILITARE VIENEZE, CU AMENAJĂRILE DEFENSIVE ALE AUSTRIECILOR DIN PREAJMA PEȘTERII VETERANI, DUPĂ [HTTPS://VARAK.HU/LATNIVALO/INDEX/2759-DUNATOLGYES-VETERANI-VEDBARLANG/](https://varak.hu/latnivalo/index/2759-DUNATOLGYES-VETERANI-VEDBARLANG/)

de la ultimul război austro-turc și de construirea șoselei modern (Sechenyi ut), iar edificarea socialistă a hidrocentralei de la Porțile de Fier, cu lacul de acumulare aferent a dus la inundarea periodică a intrării în grotă, ceea ce a afectat integritatea zidurilor vechi.

Astăzi, grotă-fortificată este intens exploatată turistic de mai multe asociații speologice și ONG-uri, alături de autoritățile locale din Dubova și în acest sens a fost amenajată cât mai „modern” și primitiv cu putință.

Chiar dacă momentan sunt prea puține informații arheologice despre grotă-fortificată Veterani

[Peskabara], dimensiunile relativ mici și existența turnurilor rotunde de colț o recomandă ca fiind un *quadriburgium* roman târziu. În sprijinul acestei ipoteze vin cele câteva descoperiri de cărămizi romane cu ștampila DRP DIERNA, material tegular produs de armată romană târzie cu garnizoana la Orșova Veche și utilizat cu precădere la ridicarea de fortificații în epoca constantiniană [prima jumătate a sec. IV d.Hr.]. Din aceste motive considerăm că monumentul ar trebui inclus în limesul roman târziu, în salba de forturi care apărau malul bănățean al provinciei Dacia Ripensis, în Clisura Dunării și pe viitor ar merita o cartare topografică cu mijloace degitale actuale. ●



# MUZEE CARE DEȚIN ÎN COLECȚII MATERIALE ARHEOLOGICE DESCOPERITE PE LIMESUL ROMÂNESC

MUZEUL NAȚIONAL DE ISTORIE A  
TRANSILVANIEI, CLUJ-NAPOCA  
<http://www.mnit.ro>

MUZEUL REGIUNII PORȚILOR DE FIER,  
DROBETA-TURNU SEVERIN  
[http://www.cimec.ro/muzee/  
muzeulregiuniiportilordefier/Index.htm](http://www.cimec.ro/muzee/muzeulregiuniiportilordefier/Index.htm)

MUZEUL JUDEȚEAN DE ETNOGRAFIE ȘI AL  
REGIMENTULUI DE GRANIȚĂ, CARANSEBEȘ  
<http://www.muzeul-caransebes.ro>

MUZEUL CIVILIZAȚIEI DACICE ȘI ROMANE, DEVA  
<http://www.mcdr.ro>

MUZEUL NAȚIONAL AL UNIRII, ALBA-IULIA  
<http://mnuai.ro>

MUZEUL DE ISTORIE, TURDA  
<http://muzeulturda.ro>

MUZEUL JUDEȚEAN DE ISTORIE ȘI ARTĂ, ZALĂU  
<http://muzeuzalau.ro>

COMPLEXUL MUZEAL BISTRIȚA-NĂSĂUD,  
BISTRIȚA  
<http://complexulmuzealbn.ro>

MUZEUL NAȚIONAL AL CARPAȚILOR RĂSĂRITENI,  
SFÂNTU GHEORGHE  
<http://www.mncr.ro>

MUZEUL JUDEȚEAN MUREȘ, TÂRGU-MUREȘ  
<http://www.muzeumures.ro>

MUZEUL SECUIESC AL CIUCULUI,  
MIERCUREA CIUC  
<http://www.csszm.ro/index.php?l=ro>

MUZEUL NAȚIONAL DE ISTORIE A ROMÂNIEI,  
BUCUREȘTI  
<http://mnir.ro>

MUZEUL JUDEȚEAN DE ISTORIE, BRAȘOV  
<http://www.brasovistorie.ro>

MUZEUL JUDEȚEAN ARGEȘ, PITEȘTI  
<http://www.muzeul-judetean-arges.ro>

MUZEUL JUDEȚEAN DE ISTORIE ȘI ARHEOLOGIE  
PRAHOVA, PLOIEȘTI  
<http://www.histmuseumph.ro>

MUZEUL JUDEȚEAN BUZĂU  
<http://www.muzeubuzau.ro>

MUZEUL NAȚIONAL BRUKENTHAL, SIBIU  
<http://www.brukenthalmuseum.ro>

MUZEUL DE ISTORIE A JUDEȚULUI VÂLCEA,  
RÂMNICU-VÂLCEA  
[http://www.muzee-valcea.ro/index.  
php?f=muzee&m=1](http://www.muzee-valcea.ro/index.php?f=muzee&m=1)

MUZEUL OLTENIEI, CRAIOVA  
<https://www.muzeulolteniei.ro/>

MUZEUL JUDEȚEAN OLT, SLATINA  
<http://www.mjolt.ro/muzeul-olt/home>

MUZEUL JUDEȚEAN TELEORMAN, ALEXANDRIA  
<http://www.muzeulteleorman.ro>

MUZEUL DE ISTORIE ȘI ARHEOLOGIE, TULCEA  
[http://www.icemtl.ro/muzeul-de-istorie-si-  
arheologie/](http://www.icemtl.ro/muzeul-de-istorie-si-arheologie/)

MUZEUL DE ISTORIE NAȚIONALĂ  
ȘI ARHEOLOGIE, CONSTANȚA  
<https://www.minac.ro>

MUZEUL NAȚIONAL AL BANATULUI  
<https://mnab.ro>

MUZEUL „AXIOPOLIS” CERNAVODĂ  
[https://www.minac.ro/muzeul-axiopolis-  
cernavoda.html](https://www.minac.ro/muzeul-axiopolis-cernavoda.html)

MUZEUL DUNĂRII DE JOS CĂLĂRAȘI  
<https://mdj-calarasi.ro/>

MUZEUL DE ARHEOLOGIE DIN SILISTRA  
<http://museumsilistra.com/>

MUZEU DE SIT SUCIDAVA  
[http://danubelimes-robg.eu/index.php/  
ro/37ro](http://danubelimes-robg.eu/index.php/ro/37ro)

MUZEUL DE ARHEOLOGIE ȘI ETNOGRAFIE  
CORABIA  
<http://ghidulmuzeelor.cimec.ro/id.asp?k=478>

MUZEUL JUDEȚEAN OLT  
<http://www.mjolt.ro/muzeul-olt/home>

MUZEUL ROMANAȚIULUI CARACAL  
[http://www.cniptcaracal.ro/index.  
php?page=muzeu-romanatiului](http://www.cniptcaracal.ro/index.php?page=muzeu-romanatiului)

MUZEUL BANATULUI MONTAN, REȘITA  
<http://www.muzeulbanatuluiimontan.ro/>



Buletin LIMES / Nr. 13 / 2023

O publicație susținută de



---

Comisia Națională Limes  
Str. C. Daicoviciu 2, Cluj-Napoca  
**[contact@LimesRomania.com](mailto:contact@LimesRomania.com)**  
**[www.LimesRomania.com](http://www.LimesRomania.com)**

---

Editura



ISSN: L 2537 6012