



LIMES

FRONTIERELE
IMPERIULUI
ROMAN
ÎN ROMÂNIA

NR. 7 / 2020



O publicație
susținută de



COMISIA
LIMES
ROMANIA



✓ CUPRINS



03

Introducere
George Cupcea

04

Cucerirea Daciei. Cătrele de marș
din Munții Șureanu
Felix Marcu

12

Un centurion al legiunii *X Fretensis*
pe limesul de nord al Daciei
George Cupcea

18

Echipament de paradă
sau de luptă?
Monica Gui

22

Religio castrensis. Descoperiri din
castrul legionar de la Potaissa
Sorin Nemeti

26

Castrul roman de la Mehadia (jud. Caraș-Severin)
și istoriile locului
Călin Timoc

32

Din moștenirea Romei în Dacia.
Necropola romană de la Tibiscum
Adrian Ardeț, Livio Zerbini

INTRODUCERE



De mai mulți ani, cei implicați în Programul Național LIMES se gândesc la modalități de conștientizare a publicului asupra subiectului care-i fascinează și obligă deopotrivă și de popularizare a patrimoniului universal excepțional pe care doresc să-l înscrie pe Lista Patrimoniului Mondial UNESCO.

Această publicație, aflată la cel de-al patrulea an de apariție, se dorește a fi unul dintre eforturile întreprinse în acest sens. Website-ul www.limesromania.ro este un altul, ambele fiind modalități în care noi prezentăm publicului larg dacă nu cel mai important monument istoric al țării, cu siguranță cel mai vast.

Expoziția LIMES a venit ca un produs cultural firesc, majoritatea instituțiilor implicate în programul cu același nume fiind muzee și găzduind cele mai reprezentative bunuri culturale aparținând epocii romane din țară. Prin urmare, la inițiativa MNIT, am început un proiect expozițional foarte complex, care să adune piese relevante pentru limes din toată țara și care să arate publicului magnitudinea, unicitatea și importanța seriei de monumente pe care vrem să le propunem UNESCO.

Prima provocare a colectivului a fost selecția pieselor. Imediat după ce am primit, cu cea mai mare amabilitate, de la toți partenerii, listele cu piese propuse, am realizat că va trebui să facem o selecție drastică și câteodată nedreaptă, fiindcă atât cantitativ cât și calitativ, materialul documentar disponibil era imens. A doua, practic legată de prima, a fost organizarea și conceptul expozițional. În această privință, am avut la dispoziție două „puneri în scenă”, una după criteriul geografic, conform căreia am fi prezentat o serie de situri relevante, alături de o selecție de

descoperiri, și cealaltă după un criteriu tematic, conform căreia ar fi trebuit să împărțim expoziția pe secțiuni concentrate pe principalele teme ale epocii romane în Dacia, în special pe limes. Am decis destul de ușor să înaintăm cu a doua abordare, din mai multe motive, dar, în principal pentru că era singura modalitate de a prezenta coerent un fenomen istoric relativ scurt (nu mult peste un veac și jumătate), dar cu un impact atât de mare în timp. În al doilea rând, ne-a oferit o serie de criterii relevante de selecție a pieselor.

Având la dispoziție un spațiu limitat, împărțit pe opt săli, am decis ca fiecare dintre acestea să aibă o temă principală, cu această ocazie și „botezându-le” neoficial: sala *introdactivă [a Imperiului Roman]*, sala *Războaielor dacice*, sala *Autorității romane*, sala *armelor*, sala *vieții în baracă*, sala *„hărții” 2D, desfășurate a frontierelor romane de pe teritoriul României*, sala *vieții civile de lângă castru* și în fine, sala *vieții spirituale*.

Piese alese pentru a fi expuse sunt excepționale, iar ocazia de a le vedea pe toate reunite este unică. Putem vedea în aceeași expoziție portretele imperiale ale lui Caracalla sau Decius, dar și o mască de coif de cavaler descoperită recent la Gilău. Putem să ne facem o imagine clară asupra aspectului și funcționalității armelor și echipamentului militar folosit de romani în Dacia, dar și vedea cum se îngrijeau acești oameni în timpul lor liber și cui se închinau. Nu în ultimul rând, expoziția are o coordonată vizuală importantă, alcătuită din imagini, reconstituiri, machete, schițe și hărți, toate susținute de texte explicative redactate pentru ca publicul să-și facă o imagine cât mai clară asupra limesului.

Nu voi încheia înșiruind muzeele și colaboratorii care au contribuit și muncit la această expoziție, fac doar precizarea că nimeni nu a refuzat să participe și că peste tot am întâlnit numai uși deschise și oameni disponibili.

Poate că sincronizarea deschiderii acestui veritabil eveniment cultural nu este perfectă, din cauza situației sanitare globale, dar, în speranța că lucrurile merg înspre bine, mai aveți timp să pășiți în lumea frontierelor romane din România, la Cluj, cel puțin până în toamna anului 2021, urmând ca expoziția să fie itinerantă și la alte muzee din țară.

Nimic nu se compară cu experiența de a vedea pe viu piese spectaculoase de acum 2000 de ani, dar, dacă nu aveți posibilitatea, turul virtual al expoziției poate fi văzut aici:
<http://www.mnit.ro/turlimes/>

George Cupcea

Muzeul Național de Istorie a Transilvaniei

EDITORI:

Felix Marcu,
George Cupcea

Muzeul Național de
Istorie a Transilvaniei,
Cluj-Napoca

CUCERIREA DACIEI. CASTRELE DE MARȘ DIN MUNȚII ȘUREANU



OCEANUS GERMANICUS

OCEANUS ATLANTICUS

PONTUS EUXINUS

MARE INTERNUM

© Muzeul Național de Istorie a Transilvaniei

- Orașe Romane
- ▲ Castre legionare



3A

AUTOR:

Felix Marcu
Muzeul Național de
Istorie a Transilvaniei,
Cluj-Napoca

INTRODUCERE

Granița Imperiului Roman se întinde de la Oceanul Atlantic în vest, la Marea Neagră în est, din Scoția centrală în nord, până la limitele de nord ale Saharei în sud. **IMAGINEA 1** Limesul roman a fost definitivat în secolul al II-lea. Are o lungime de c. 7000 km, fiind format din bariere liniare (valuri de pământ cu palisade sau ziduri de piatră), alături de castele legionare și auxiliare, turnuri, drumuri de limes și numeroase așezări civile. Cele mai bine păstrate porțiuni se regăsesc în Anglia, Germania, Olanda, Belgia, Elveția, Austria, Slovacia, Ungaria, Slovenia, Bulgaria, România, Turcia, Siria, Iordania, Israel, Irak, Egipt, Libia, Algeria, Tunisia și Maroc.

Dacia a fost definitiv cucerită după anul 106 p.Chr., construirea infrastructurii, a fortificațiilor și a celor mai importante orașe fiind inițiată de îndată. **IMAGINEA 2** Provincia nou creată era într-o poziție neobișnuită, majoritatea teritoriilor romane dunărene având limita nordică chiar de-a lungul fluviului, explicația pentru cucerirea acestei provincii găsindu-se în primul rând în existența aici a unei entități politice unitare amenințătoare.

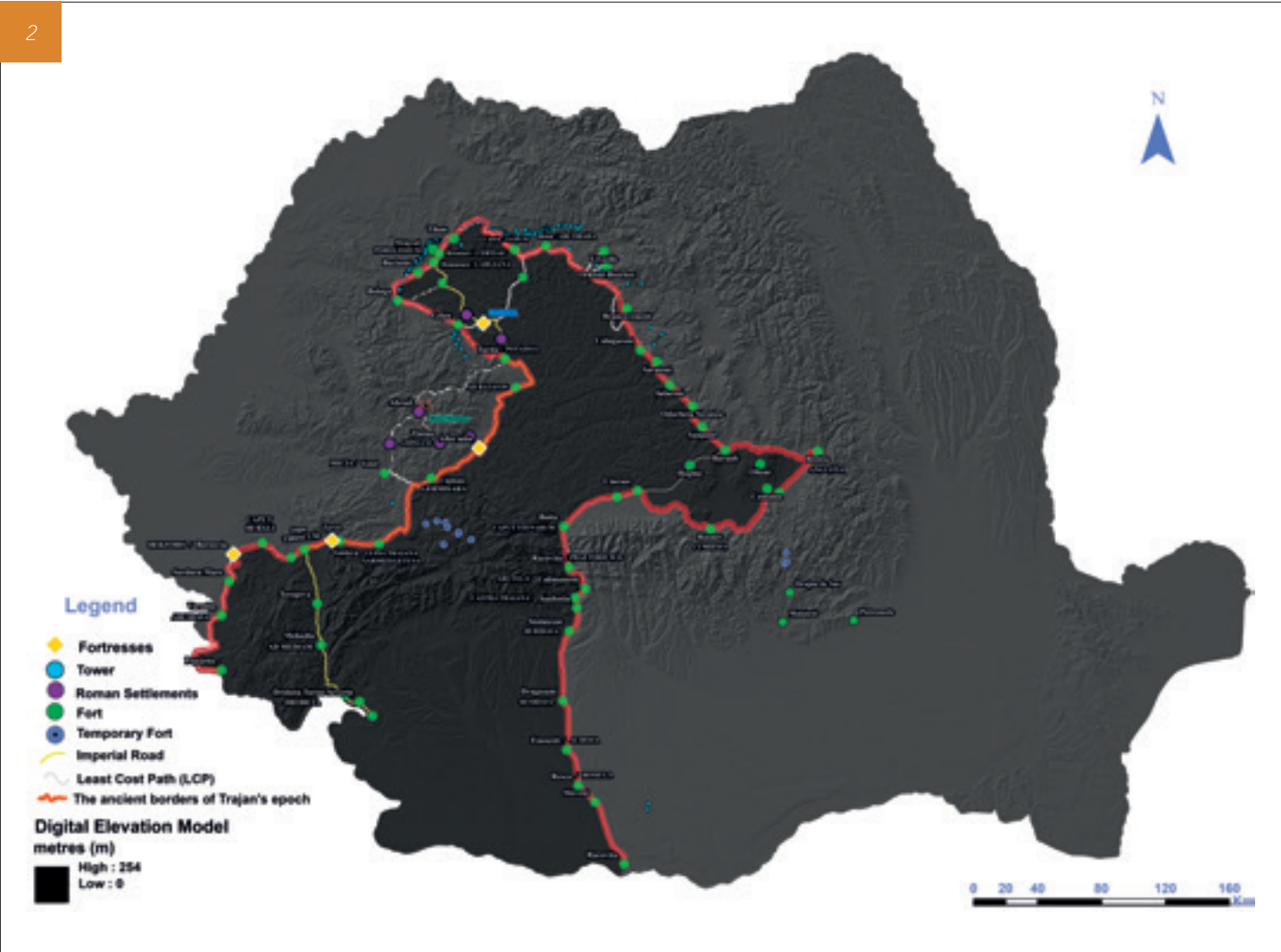
Cucerirea Daciei a constituit un efort militar teribil, efectivul de cucerire a Daciei fiind de peste 100.000 de soldați, cca. 20 % din totalul armatei întregului Imperiu. Avem, însă, foarte puține date privind cucerirea efectivă a Daciei, dovada intensității conflictelor fiind clară și

datorită dramatismului unora dintre scenele de pe Columnă, cu Traian care și smulge hainele pentru a bandaja soldații sau cu numeroase scene în care apar romani răniți, alături de dacii înfrânți, nespecifice, sugestive, pe un monument de propagandă a capacității armatei Imperiului.

Arheologia conflictului e un subiect relativ nou, în ultimii ani fiind făcute multe descoperiri importante, cea mai spectaculoasă fiind cea de la Harzhorn, în Germania, care se alătură celor cunoscute de la Numantia, siturile din Valea Tollense, *Baecula*, Orange, Kessel, Alesia sau Kalkriese.

Datorită îmbunătățirii tehnicilor de cercetare non-invazivă a siturilor arheologice, în ultimii ani au mai fost descoperite numeroase alte fortificații temporare romane, mai ales în teritoriile de dincolo de Rin și în cele din nord-vestul Peninsulei Iberice, ultimele reprezentând cele mai bune analogii, ca localizări și forme, cu cele descoperite în România.

Caracterul cu totul special al acestor fortificații ne-a făcut ca, în cadrul Programului Național Limes, să propunem adăugarea fortificațiilor temporare din Munții Șureanu pe Lista Indicativă Națională, în vederea includerii pe listele UNESCO, alături de numeroase alte fortificații din fosta Dacie. Tot datorită cercetărilor din acest program național au mai fost identificate și alte castele temporare, fiind sigură existența altora, rămase nedescoperite.

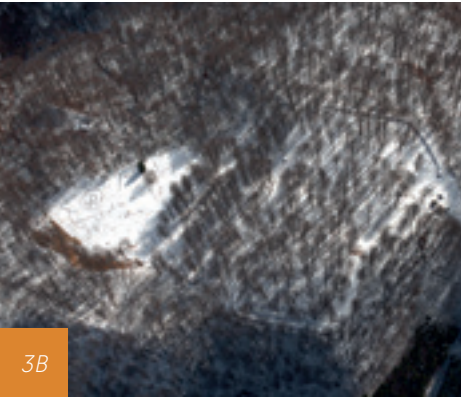


HARTA DACIEI ÎN PRIMA JUMĂTATE A SEC. AL II-LEA ©EXPOLIMES

CETĂȚILE DACICE

Nucleul statului dac înainte de războaiele dintre daci și romani era, fără îndoială, zona Munților Șureanu. Concentrarea de cetăți în această zonă greu accesibilă, e foarte mare, poziția acestora și monumentalitatea lor fiind impresionante.

IMAGINEA 3 **IMAGINEA 4** **IMAGINEA 5** **IMAGINEA 6** Cetățile au fost construite între secolele I a. Chr. și I p. Chr. Deși cercetările celor mai importante fortificații au început din secolul al XIX-lea, avem, încă, foarte multe lacune. Cercetătorii nu s-au pus de acord în ce privește, de exemplu, caracterul incintelor fortificate de la *Sarmizegetusa Regia*, nefiind sigură că ceea ce se vede azi, o incintă refăcută în anii '80, într-un avânt teribil, respectă planul unei cetăți dacice sau al unui castru roman. Având în vedere caracterul tuturor descoperirilor de aici, este destul de evident că era centrul politic și religios al dacilor, dar numeroasele descoperiri romane indică și o prezență romană, cele mai interesante fiind blocurile de construcție cu abrevierea numelor legiunilor care știm că au participat la cucerirea Daciei, cum sunt cele ale legiunii a IV-a *Flavia Felix* și a VI-a *Ferrata*. **IMAGINEA 7**



GRĂDIȘTEA MUNCELULUI - SARMIZEGETUSA REGIA, FOTO MĂTE SZABÓ, ©MNIT



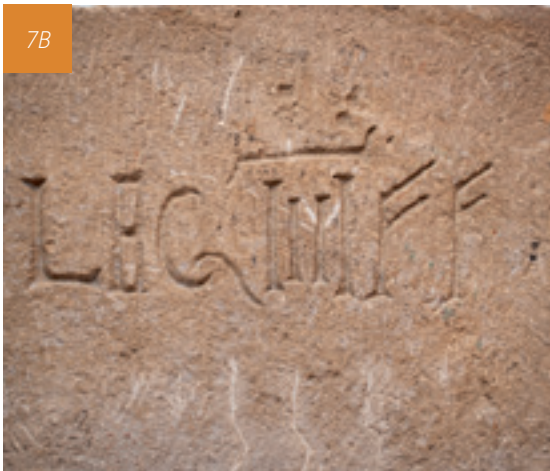
COSTEȘTI CETĂȚUIE FOTO MĂTE SZABÓ, ©MNIT



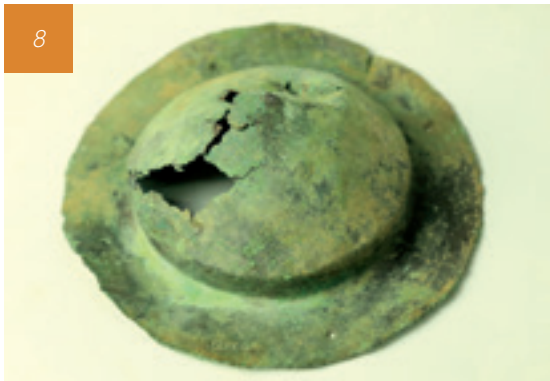
COSTEȘTI BLIDARU FOTO MĂTE SZABÓ, ©MNIT



PIETRA ROȘIE FOTO MĂTE SZABÓ, ©MNIT



UMBO DE SCUT AL UNUI SOLDAT
AUXILIAR ROMAN DESCOPERIT LA
GRĂDIȘTEA DE MUNTE
©MNIT



TOPOR - TÂRNĂCOP
ROMAN (DOLABRA) DE
LA COSTEȘTI CETĂȚUIE
©EXPOLIMES



LEGIONARI LUCRÂND LA
DRUMUL DE PE MALUL
SUDIC AL DUNĂRII,
ACUARELĂ DE PETER
CONNOLLY, ©MNIT

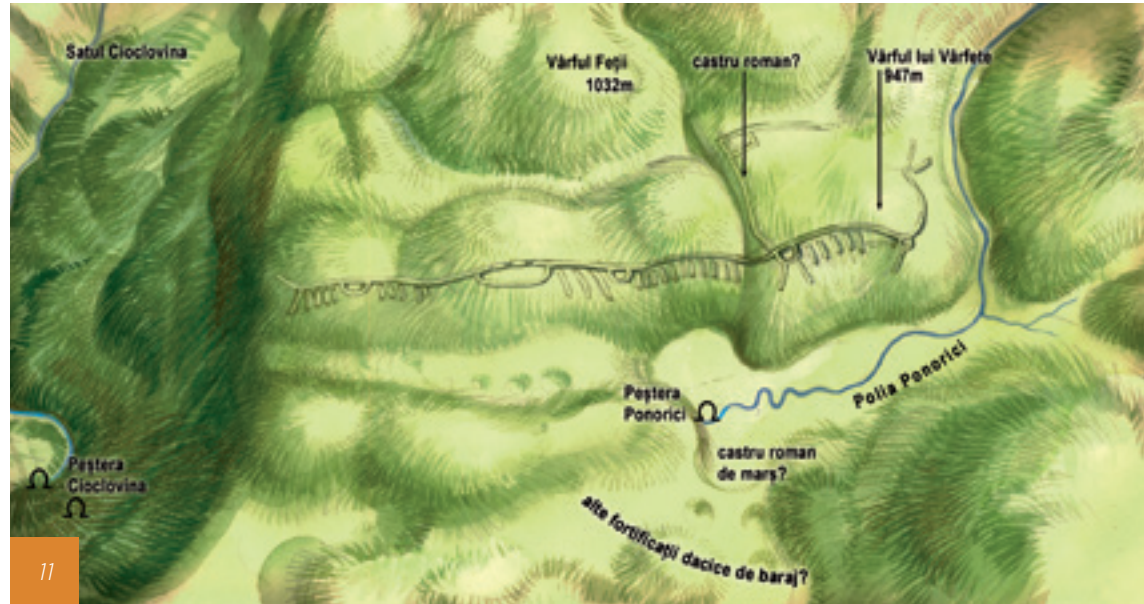


Din zona cetăților dacice mai provin și unele
piese de echipament militar roman, cele mai
spectaculoase fiind un *umbo* de scut cu ștampila
producătorului, *Sextii*, **IMAGINEA 8**, și o secure-
târânăcop de mari dimensiuni **IMAGINEA 9**, piese
nelipsite din echipamentul soldaților romani.

ARMATA ROMANĂ

Armata romană era extrem de bine structurată, dar
azi înțelegem acest lucru doar parțial, neavând
suficiente surse antice. Trupele aveau denumiri
relativ clare: *legio*, *ala*, *cohors quingenaria*, de 500
de oameni, sau *milliaria*, cu efective de 1000 de
infanteriști, *cohors equitata* [cu efective de călăreți]
sau *numerus*, ultimul termen fiind folosit pentru
orice fel de alte trupe nestandardizate.

Cunoaștem armata Daciei din diverse surse, de
asemenea avem informații privind majoritatea
fortificațiilor romane: castre legionare și auxiliare,
fortificații de mai mici dimensiuni sau turnuri.



PROPUNERE DE RECONSTITUIRE A BARAJELOR LINIARE DE PĂMÂNT DIN ZONA CIOCLOVINA ©RADU OLTEAN

Din izvoarele scrise, dar și de pe Columna lui
Traian, știm că armata romană s-a pregătit intens
pentru războiul cu dacii, mobilizând numeroase
trupe și executând importante lucrări de
infrastructură pe teritoriul Serbiei de azi. **IMAGINEA 10**

Romani, după ce și-au stabilit câteva baze și la
nord de Dunăre, pe traseele importante, au atacat
direct cetățile dacice pe mai multe direcții, cele mai
intense lupte dându-se în apropierea cetăților, dar
și pe traseele înspre acestea, cum trebuie să fi fost
bătălia de la Tapae. Aceste locuri de bătălie nu au
fost identificate arheologic, cele mai impresionante
urme fiind cunoscute, dar necercetate, în zona
Cioclovina - Ponorici. **IMAGINEA 11**

Se știe din izvoare literare [*Cassius Dio*, LXVIII, 8] că
Traian a urcat în vârfurile munților, cucerind munte după
munte, cu mari pericole, dar prea puțin despre rutele
urmate de armata romană sau luptele de-a lungul
acestor itinerarii, unele reprezentate pe Columnă.

CASTRELE DE MARȘ

Avem, însă, și câteva indicii arheologice clare ale
înaintării trupelor romane, cele mai impresionante
fiind castrele de marș din Munții Șureanu. Acestea
sunt construite pe traseele de creastă, folosite și
azi de ciobanii din zonă, la altitudini mari, cel mai
înalt punct fiind Vârful lui Pătru (1983 m). Tocmai
pentru că nu au fost locuite pentru perioade lungi
de timp aceste castre nu au lăsat prea multe urme,
cu excepția incintei care e vizibilă rareori ca o
denivelare, cel mai des, ca o urmă deosebită de
culoare a vegetației, datorită consistenței diferite a
solului. Peste tot ele au fost identificate cu ajutorul
fotografiilor aeriene, a scanărilor LiDAR sau a

măsurătorilor geofizice. Fortificațiile temporare
romane sunt de mai multe feluri, fiind, deseori,
greu de făcut distincția dintre ele, cele mai multe
identificate în Scoția de azi, și acestea cu dimensiuni
variabile, majoritatea între 12 - 67 ha:

- castre de marș sau de campanie - baze temporare
departe de locurile de garnizoane;
- castre de exercițiu, fortificații de mai mici dimensiuni,
folosite pentru antrenamente;
- castre de asediu, construite aproape de
fortificația inamică;
- castre de construcție, unde sunt cazați soldații care
construiesc o fortificație din vecinătate.

În castrele de marș pot fi cantonate trupe
individuale sau mixte, de obicei formându-se
detașamente din mai multe unități. În general,
fortificațiile de acest tip au dimensiuni variate,
tocmai pentru că numărul soldaților era stabilit în
funcție de necesitățile de moment.





CASTRELE DE LA COMĂRNICEL, RECONSTITUIRI ©RADU OLTEAN

Bibliografie selectivă

Costa-Garcia, J.M. 2018. Roman camp and fort design in Hispania: An approach to the distribution, morphology and settlement pattern of Roman military sites during the Early Empire. In: C. S. Sommer, S. Matešić (eds.), *Limes XXIII. Proceedings of the 23rd International Congress of Roman Frontier Studies Ingolstadt 2015, Mainz 2018*, 986-993.

Daicovicu, H., Ferenczi, Șt., Glodariu, I. 1989. Cetăți și așezări dacice în sud-vestul Transilvaniei, București.

Ferenczi, I. 1983. Observații tipologice și comparative cu privire la castrele de marș romane situate în zona cetăților dacice din Munții Șureanului, Sargetia, 16-17 [1982–1983], 179–200.

Glodariu, I. 1974. Itinerarii posibile ale cavaleriei maure în războaiele dacice, în *MemCD, Cluj-Napoca*, 1974, 151–64.

Jones, R.H. 2012. Roman camps in Britain. Gloucestershire 2012.

Oltean, R. 2019. Dacia. Războaiele cu romanii.

Oltean, I., Hanson, W. 2017. Conquest strategy and political discourse: new evidence for the conquest of Dacia from LiDAR analysis at Sarmizegetusa Regia. *JRA* 30 (2017), 429-446.

În cazul celor din Munții Șureanu e sigur că majoritatea sunt castre de marș, cu una sau două excepții. Fortificațiile sunt aproape întotdeauna rectangulare, având consacrată formă de "carte de joc", o incintă de pământ cu colțurile rotunjite, pe fiecare latură cu un șanț și câte o poartă, rareori mai multe. **IMAGINEA 13** **IMAGINEA 17** Dimensiunile acestor fortificații sunt mult mai mici față de cele cunoscute în Scoția, între 4 - 7 ha, dar această diferență nu e nefirească având în vedere zona în care sunt amplasate, dar apropiate ca dimensiuni de cele din nord-vestul Peninsulei Iberice, aflate în poziții similare. Suprafața cea mai mare este, cumulat, a celor trei fortificații de pe Comărnicele (c. 15 ha), reflectând, probabil, numărul total al soldaților care au atacat din această direcție cetățile de la Sarmizegetusa Regia, Căpâlna și Cugir, de 10.000 de soldați. Alții au venit dinspre nord (Valea Mureșului) și dinspre vest (Țara Hațegului).

Organizarea interiorului, știm din surse literare, trebuie să fi fost similară cu cea din castrele stabile, dar cu construcții ușoare, de cele mai multe ori corturi. **IMAGINEA 14** Cel mai complex dintre castrele din Munții Șureanu, aici fiind și punctul nodal al înaintării romanilor în marșul înspre cetățile dacice, e unul dintre cele trei de pe Comărnicele, singura dovadă că au fost mai multe etape ale înaintării, deoarece prezintă două incinte suprapuse. **IMAGINEA 15**

Aceste fortificații temporare indică direcțiile de înaintare a coloanelor romane într-un teritoriu ostil, dar și efortul considerabil depus pentru cucerirea Regatului Dac. **IMAGINEA 16** Descoperiri recente indică în mod evident că nu doar capitala Regatului dac a fost vizată, ci și alte cetăți, probabil Cugir și Căpâlna, cea de-a doua prezentând și dovezi arheologice de



INTERIORUL UNUI CASTRU DE MARȘ, FIIND VIZIBIL CORTUL DE MAI MARI DIMENSIUNI AL CENTURIONULUI, ACUARELĂ DE PETER CONNOLLY, ©MNIT



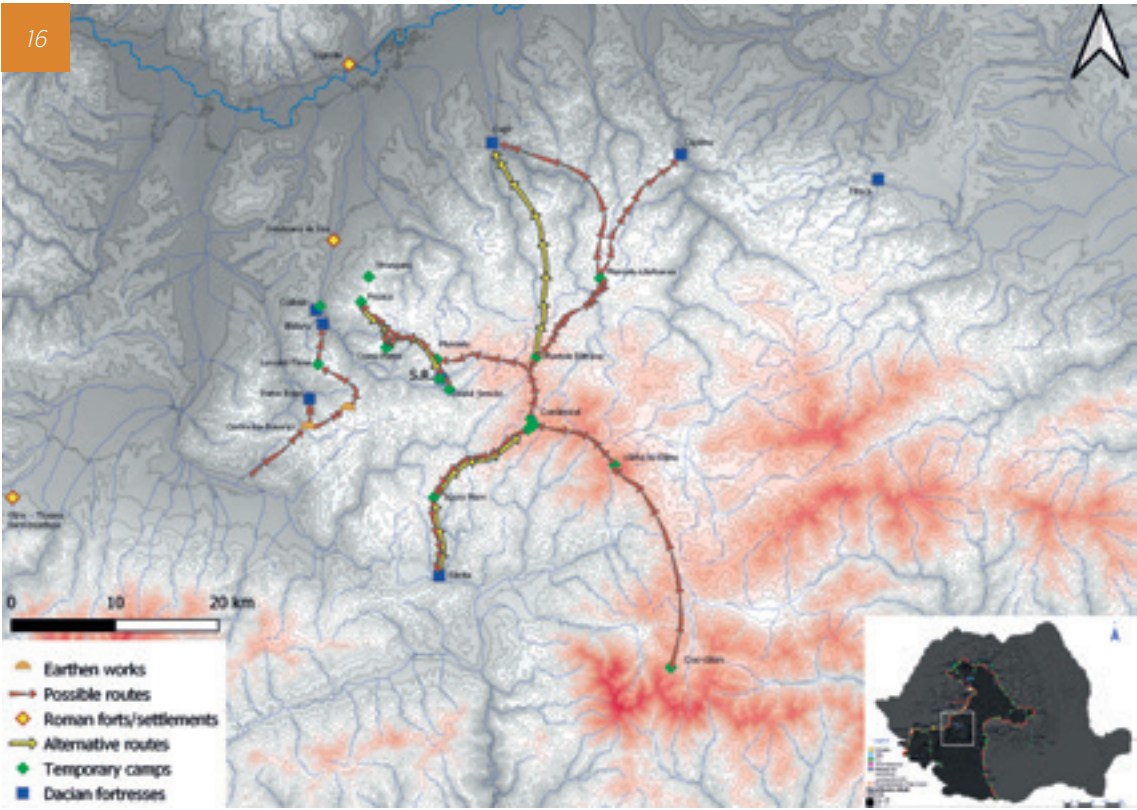
CASTRELE DE MARȘ DE PE COMĂRNICEL, FOTO MĂTE SZABÓ, ©MNIT

lucrări de reparații între cele două războaie dacice **IMAGINEA 18**. Noi castre de marș au mai fost descoperite recent și în legătură cu alte rute ale romanilor, în Munții Parâng, în direcția Munților Șureanu și în Pasul Buzăului, în acest ultim caz înspre cetățile dacice din sud-estul Transilvaniei.

Cu siguranță ne mai rămâne să descoperim asemenea castre, pentru a ocupa baza de la Comărnicele fiind nevoie de alte trupe suplimentare, despre care încă nu știm din ce direcție veneau, dar e posibil să o fi făcut dinspre Valea Oltului, pe un traseu ce urmează crestele Munților Cindrel sau Lotrului. ●



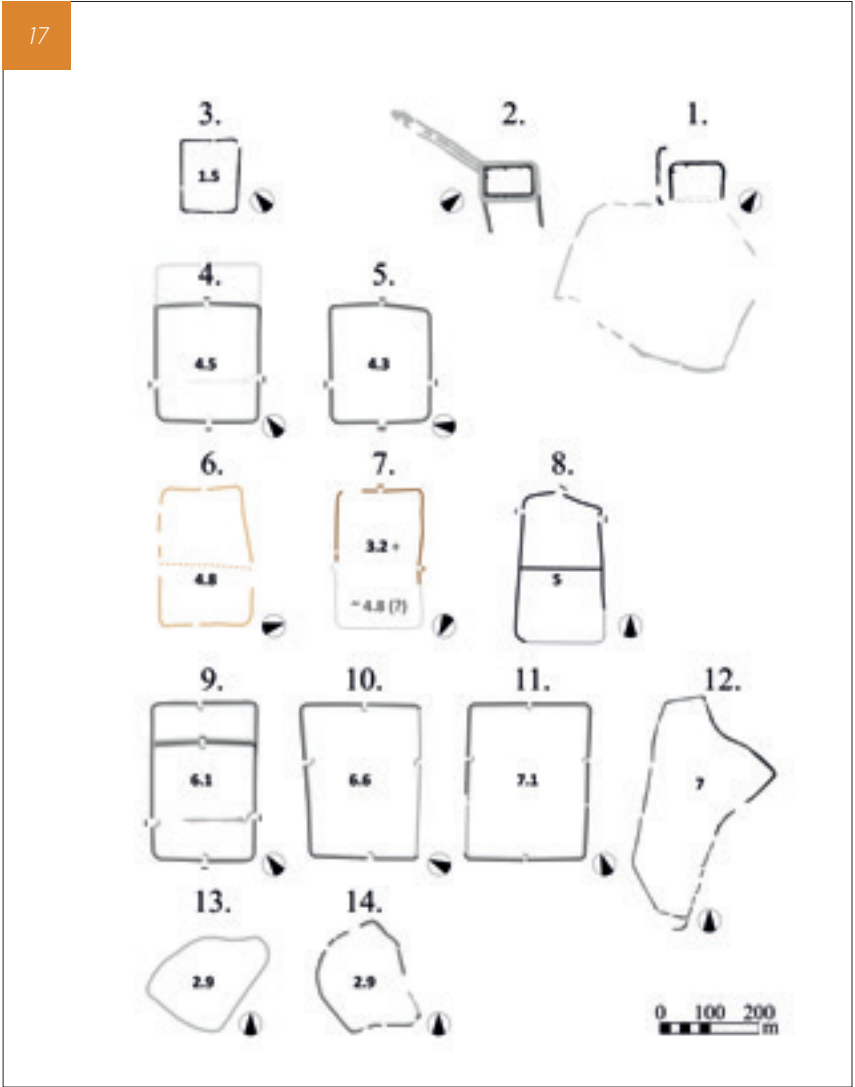
NOUL CASTRU DE MARȘ DE PE MUNTELE BĂTRÂNA, ©MARCUS, SZABO 2020



TRASEELE PROBABILE ALE ARMATEI ROMANE ÎN MUNȚII ȘUREANU, ©MARCUS, SZABO 2020



NOUL CASTRU DE MARȘ DE PE MUNCUL - LĂUȚOAREA, ©MARCUS, SZABO 2020



PLANURI ALE CASTRELOR DE MARȘ DIN MUNȚII ȘUREANU, ©MARCUS, SZABO 2020

Bibliografie selectivă (continuare)

Marcu, F., Szabo, M. 2020. New data on the Roman temporary camps in Șureanu Mountains, *AMN* 57/1, 63-88.

Ștefan, A.S. 2005. Les guerres Daciques de Domitien et de Trajan: Architecture militaire, topographie, images et histoire. Rome 2005.

Ștefan, D., Ștefan, M. 2018. Teledetecție și arheologie montană în Carpații de Curbură. Fortificațiile de la Vârful lui Crai. = Remote-sensing for mountain archaeology in the Curvature Carpathians. The fortifications around Crai's Peak. *ISTROS XXIV* (2018), 219-287.

Teodor, E.S., Pețan, A., Hegyi, A. 2018. A 'new' Roman temporary camp in Parâng Mountains. *Cercetări Arheologice XXV* (2018), 77-90.

UN CENTURION AL LEGIUNII X FRETENSIS PE LIMESUL DE NORD AL DACIEI



RUINELE CASTRULUI DE ASEDIU AL LEGIUNII X FRETENSIS DE LA MASADA © DAVID SHANKBONE 2007

AUTOR:

George Cupcea
Muzeul Național de
Istorie a Transilvaniei,
Cluj-Napoca

C. Octavius, viitorul Augustus, a recrutat legiunea X cândva în perioada 41-40 a. Chr., pentru a lupta alături de el în războiul civil proaspăt reaprins după asasinarea tatălui său adoptiv. Legiunea a primit numeralul „X” probabil ca referință la cea mai faimoasă și bravă legiune a lui Caesar, lăsată la vatră în anul 45 a. Chr.

Legiunea a avut o istorie zbuciumată, fiind implicată în mai multe conflicte serioase ale Imperiului Roman, cel puțin pentru patru veacuri. Simbolul legiunii variază, de la taur la corabie, zeul Neptun sau porc mistreț, în funcție probabil de evenimentele semnificative din istoria sa. În orice caz, taurul este animalul sacru al zeiței Venus (strămoșul mitologic al gintei Iulia), iar simbolul său zodiacal poate data mai precis fondarea legiunii între 20 aprilie și 20 mai. **IMAGINEA 1**

Numele întreg al legiunii – *X Fretensis* – a fost obținut nu la mult timp după recrutarea sa, în anul 36 a. Chr., după victoria lui Octavian asupra fiului lui Pompei – Sextus Pompeius – în bătălia navală de Naulochus, în apropierea strâmtorii Messina, care desparte Italia de Sicilia. Numele antic al acestei strâmții era *Fretum Siculum*, prin urmare, de aici primește tânăra

legiune epitetul *Fretensis* („Stăpâna strâmtorilor”). O a doua confruntare crucială în care s-a făcut remarcată această legiune este vestita bătălie de la Actium [31 a. Chr.], în care legionarii din *X Fretensis*, luptând de partea lui Octavian, au arătat o măiestrie deosebită în abordarea navelor lui M. Antonius și ale Cleopatrei. După acest moment, legiunea preia o triremă ca simbol, cel puțin pentru o perioadă și urmează să fie cantonată în Macedonia. Aici va lua parte la conflictele cu sarmații din zonă, în timpul acesta construind și un pod peste râul Strymon [AE 1936, 18].



1



AE 1978 825. STALP MILIAR RIDICAT DE LEGIUNA X FRETENSIS, LANGA IERUSALIM © M. CLAUS

Nu mai târziu de anul 4 p. Chr. legiunea ajunge deja în Siria, din a cărei armată permanentă va face parte de acum încolo și unde va fi cantonată la Zeugma, pe Eufrat, un loc de importanță strategică deosebită, de pe frontiera cu Regatul Parthic. Din acest loc, a participat la cele mai importante conflicte ale romanilor din regiune, cu Regatul Parthic sau Armenia.

Probabil perioada de activitate cea mai intensă a legiunii vine imediat după mijlocul secolului I p. Chr., când, între anii 66-73 ia parte decisiv la înfrângerea insurgenților evrei în Iudaea. Vexilații aparținând legiunii sau câteodată chiar efectivele complete participă la cucerirea a numeroase fortificații ale insurgenților (Jotapata, Tiberias, Tarichaea, Gamala), până a ajunge sub zidurile Ierusalimului, pentru dificilul asediu ce va urma, în anul 70 p. Chr. În tot acest răstimp, dovezi epigrafice ne arată că legionarii au contribuit substanțial la dezvoltarea infrastructurii provinciei și regiunii, construind drumuri între Ierusalim și baza de aprovizionare de la Caesarea Maritima [AE 1977, 829; AE 1978, 825]. **IMAGINEA 2**



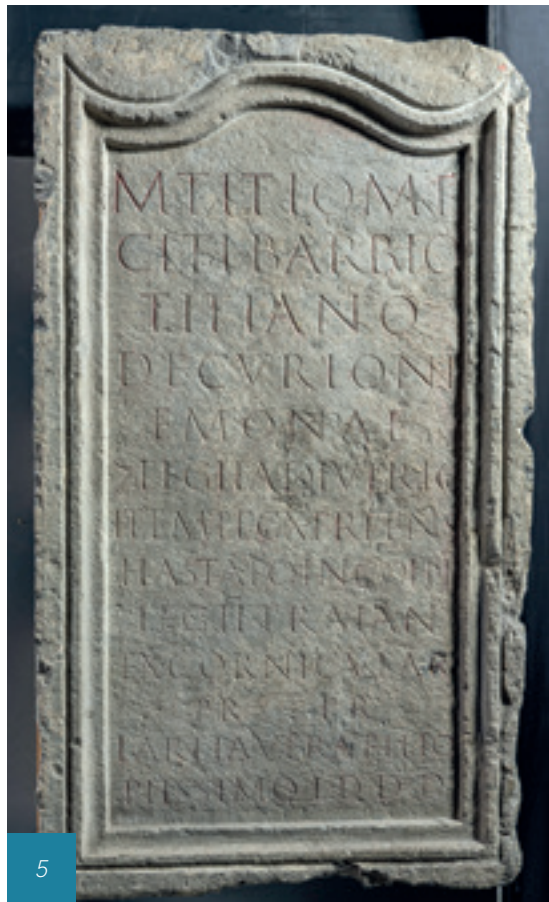
SESTERTIUS EMIS DE VESPASIAN
CU LEGENDA IUDAEA CAPTA.
RIC 424, ANUL 71 P. CHR

3

În timpul asediului Ierusalimului, legiunea *X Fretensis* a fost cantonată pe renumitul Munte al Măslinilor, de unde a luat parte decisiv la lupte și, aparent datorită priceperii deosebite a soldaților săi în folosirea artileriei, la distrugerea fortificațiilor metropolei. A fost decizia lui Titus ca această legiune să-și găsească garnizoana permanentă tot aici, după terminarea războiului. **IMAGINEA 3** Cu toate acestea, căderea Ierusalimului nu a însemnat și terminarea conflictului, care s-a mai prelungit pe cel puțin trei ani. În tot acest timp, legiunea *X Fretensis* a fost „vioara-întâi” în cucerirea fortificațiilor de la Herodium, Machaerus și Masada, în apropierea căreia ni s-a păstrat în mod remarcabil și o tabără temporară de asediu aparținând legiunii. **IMAGINEA 4**

Până spre jumătatea secolului al II-lea p. Chr., nu avem informații despre acțiuni ale legiunii în afara provinciei, deși sunt dovezi mai mult sau mai puțin relevante că detașamente ale sale ar fi participat la primul război dacic [101-102 p. Chr.] și la războiul parthic [114-117 p. Chr.] duse de împăratul Traian. **IMAGINEA 5** Între anii 132 și 135, legiunea a fost prinsă în sângeroasa revoltă a lui Bar-Kochba, în urma căreia a suferit pierderi semnificative. Ulterior, probabil că a participat, prin detașamente, la războaiele parthice ale lui Lucius Verus [161-165 p. Chr.] și la războaiele marcomanice de la Dunăre [166-180 p. Chr.].

În timpul războiului pentru succesiune de după moartea lui Commodus [193 p. Chr.], legiunea a luptat de partea guvernatorului Siriei, Pescennius Niger, drept consecință fiind exclusă din campaniile parthice ale viitorului împărat, Septimius Severus. **IMAGINEA 6** Cu toate acestea, fiul și succesorul acestuia, Caracalla, a folosit unitatea în campania sa împotriva parților din anul 216 p. Chr. Înspre mijlocul secolului al III-lea, detașamente din legiune sunt aduse în Occident, pentru apărarea frontierei germanice împotriva alamanilor, apoi în războiul împotriva Imperiului Gallic, dus de Gallienus [253-268 p. Chr.], pe care, aparent, l-a și trădat. Cândva între mijlocul secolului al III-lea și domnia lui Diocletian, legiunea *X Fretensis* este mutată de la Ierusalim la Marea Roșie, în noua garnizoană de la Aila, unde avem dovezi palpabile pentru activitatea sa până pe la mijlocul secolului al IV-lea.



CIL III 3846. PIATRA DE MORMÂNT A UNUI OFİTER AL LEGIUNII
ORIGINAR DIN EMONA (LJUBLJANA) © UBI ERAT LUPA

PUBLIUS GAIUS VALERIANUS

În 1886, pastorul evanghelic din Domnești (jud. Bistrița-Năsăud) a găsit o inscripție romană în grădina sa. Era vorba despre un altar votiv, dedicat zeului **Iupiter Dolichenus**, de către un militar dintr-o legiune îndepărtată de aceste locuri: *X Fretensis*.

Până foarte recent, inscripția [CIL III 7625] a fost reconstituită și citită sub mai multe forme, în special în ultimele rânduri cu soluții incerte de citire a unor presupuse nume, dar și nereușindu-se descifrarea rangului dedicantului.

În 2013, în procesul de reinvestigare a inscripțiilor din Dacia Porolissensis în vederea publicării lor într-un corpus din seria IDR (Inscripțiile Daciei romane), monumentul a fost regăsit de noi [alături de Prof. I. Piso], în lapidarul Complexului Muzeal Bistrița-Năsăud. **IMAGINEA 7** Deși destul de prost conservat, mai ales în privința scrierii, am reușit să descifrăm mai mult decât cei care au mai abordat inscripția de-a lungul timpului, relevând astfel un ofițer roman foarte special atestat într-o unitate administrativă nemaîntâlnită până atunci.



CIL VI 3492A. COLOANĂ CU LISTA LEGIUNILOR ACTIVE
ÎN ANUL 200 © M. CLAUS



7

IATĂ TEXTUL INSCRIPTIEI

I(ovi) O(ptimo) M(aximo)
Dulcen-
o P(ublius) Gaius
Valerianu-
s (centurio) leg(ionis) X Fre-
tensis re-
g(ionarius) r(egionis) Neridon-
is(- - - ?) v(otum) s(olvit) l(ibens) m(erito).

ÎN TRADUCERE

„Lui *Iupiter Dolichenus*, preabun și preamărit,
P. Gaius Valerianus, centurion al legiunii
X Fretensis, regionarius al regiunii Neridonis(---?),
a onorat legământul cu bucurie.”



Este vorba despre un altar votiv de cca. 130 x 55 x 47 cm, scris foarte neîngrijit, cu litere abia incizate și rudimentare (cu intercalări cursive). Precaritatea literelor probabil a împiedicat o citire mai precisă până de curând.

Altarul este dedicat unei divinități mai speciale – **Iupiter Dolichenus**. Acesta este un zeu oriental reinterpretat de religia romană, foarte popular în mai tot Imperiul Roman de la mijlocul secolului al II-lea, mai ales în perioada dinastiei Severilor (193-235 p. Chr.), dispărând abrupt până la mijlocul secolului al III-lea. Zeul este originar din Doliche, o localitate sacră de lângă Samosata, în provincia Commagene, din nordul Siriei, pe Eufrat. Este înfățișat cu foarte puține atribute aparținând lui Iupiter (barba, mănunchiul de fulgere și uneori acvila), dar întotdeauna în echipament militar (loricat), purtând un topor cu două tășuri (baltag, arma regilor elenistici), bonetă frigiană și stând în picioare pe un taur. **IMAGINEA 8**

În Dacia, ca mai peste tot în zona europeană a Imperiului Roman, cultul lui **Iupiter Dolichenus** este foarte popular în perioada lui de expansiune, păstrându-ni-se astfel peste 50 de dedicații, din diferite medii sociale. Forma populară a numelui zeului, atestată aici – *Dulcenus* – este frecvent întâlnită în zona europeană.



8

IUPITER DOLICHENUS © KUNSTHISTORISCHES MUSEUM VIENNA



HARTA IMPERIULUI ROMAN

Dedicantul este **Publius Gaius Valerianus**, centurion al legiunii *X Fretensis*, care ocupă o funcție specială în administrația militară – *regionarius*. El poartă ca *nomen gentile* un alt *praenomen*, foarte popular, Gaius [sic!]. Gradul său militar este destul de evident, acela de centurion, ofițerul cel mai important, prezent și versatil al legiunii romane. Apartenența sa la o legiune de la aproape 3000 km depărtare este o chestiune remarcabilă, precum și funcția specială pe care o deține și locul unde o exercită. **IMAGINEA 9**

Un *regionarius* este, de obicei, un centurion aflat în fruntea unui corp de militari detașați într-o *regio* (unitate administrativ-teritorială non-urbană căreia îi lipsesc instituțiile administrative romane), în scopul

administrării generale a acesteia. Între altele, un *centurio regionarius* are îndatoriri de poliție și menținerea ordinii [Britannia, Asia], de judecată a infracțiunilor puțin grave (Egipt, Dalmatia) sau de administrare generală a unor zone de importanță strategică pentru autoritatea imperială [Dacia, Britannia, Moesia Superior].

Cazul de față credem că se încadrează în ultima categorie. Această *regio Neridonis*[?] atestată în inscripție, în cazul în care se află în zona în care a fost descoperit monumentul (!), este denumirea unei astfel de unități administrative speciale, aflată pe granița de nord a Daciei, într-o zonă importantă atât militar, cât și economic. Domnești, locul de descoperire a inscripției este cunoscut ca având resurse de sare

[numele german este „Salzbrunnen”), iar în acest sens, se alătură unei alte atestări similare, dintr-o zonă foarte apropiată, *regio Ansamensium*, atestată în castrul auxiliar de la *Samum-Cășeu* [CIL III 822, 827 și ILD 765]. Este foarte greu să separăm chestiunea acestei autorități militare evidente de problema exploatarea sării din zonă, un bun crucial și foarte valoros de-a lungul istoriei. Dar, știut fiind faptul că militarii nu sunt implicați în coordonarea exploatarea resurselor din domeniile imperiale, cum este și sarea sau pășunile trebuie să presupunem că sarcinile lor în aceste zone priveau mai mult securitatea exploatarea și a căilor de comunicație folosite pentru transportul prețiosului bun. În plus, trebuie menționată atestarea, tot recentă, a unei alte astfel de unități administrative, de data aceasta sub forma *territorium*, la Ilișua, căreia i se și dezvăluie numele roman – *Arcoba[da]ra*, într-o inscripție pusă de conducători (*magistri*), de această dată civili [AE 2006, 1130].

Practic, Ilișua se află la jumătatea drumului dintre castrul de la Livezile, din NE și Cășeu, un drum militar de importanță crucială pentru granița de nord a provinciei, de-a lungul căruia, aparent, se vor stabili aceste misiuni speciale, sub forma administrării militare a unor teritorii unde lipsește autoritatea romană. **IMAGINEA 10** Având în vedere că

inscripțiile care atestă atât *regio Ansamensium* cât și *territorium Arcobadarensis* se datează la mijlocul secolului al III-lea, pe timpul domniei împăraților Gordian III (238-244) și Filip Arabul (244-249), am fi tentați să datăm și inscripția de la Domnești cam în aceeași perioadă, plasând organizarea *regio Neridonis*[?] și numirea unui centurion în fruntea sa în cadrul politicii de graniță a acestei perioade.

Cât despre prezența unui centurion al unei legiuni din Palaestina (la 3000 km depărtare), în timpul serviciului militar, la conducerea unei astfel de structuri, pe granița de nord a Imperiului Roman, și mai puține se pot spune. Legiunea *X Fretensis* nu mai are alte atestări în Dacia, sub nici o formă, și nici nu se știe de vreun detașament implicat vreodată la operațiuni militare în zonă. Cu toate acestea, în perioada din jurul anilor 230 p. Chr., știm că detașamente din legiune au fost deplasate pe Dunăre, pentru a apăra granița provinciilor germanice în fața atacurilor alamanilor. Este posibil ca centurionul Valerianus să fi venit în Europa cu acea ocazie, iar mai apoi, ca ofițer educat și specializat, să fi fost repartizat cu sarcina de a administra o astfel de *regio*, specială, pe granița de nord a Imperiului, într-o perioadă de profunde zbuciumări, atât interne cât și externe autorității romane. ●

Bibliografie

E. Dabrowa, *Legio X Fretensis. A Prosopographical Study of its Officers (I-III c. A.D.)*, Stuttgart, 1993.

E. Dabrowa, *Legio X Fretensis*, in Y. Le Bohec, C. Wolff (eds.), *Les légions de Rome sous le Haut-Empire*, Lyon, 2000, p. 317-326.

L. Keppie, *The Making of the Roman Army. From Republic to Empire*, 1998.

I. Piso, *Les légions dans la province de Dacie*, in Y. Le Bohec, C. Wolff (eds.), *Les légions de Rome sous le Haut-Empire*, Lyon, 2000, p. 205-226.

I. Piso, G. Cupcea, *Ein centurio regionarius aus der legio X Fretensis in Dakien*, *Tyche* 29, 2014, p. 115-124.

G. Cupcea, *On Police and Administrative Duties of the Roman Military: regionarii*, *ActaMN* 53/I, 2016, p. 151-176.



HARTA NORDULUI DACIEI CU CELE TREI REGIUNI ATESTATE LA MIJLOCUL SEC. AL III-LEA



ECHIPAMENT DE PARADĂ SAU DE LUPTĂ?



2

DETALIU DE PE MARELE SARCOFAG LUDOVISI CU SECENE DE LUPTĂ, PALAZZO ALTEMPI, ROMA
[© MARIE-LAN NGUYEN / WIKIMEDIA COMMONS]

De-a lungul timpului, în principal în interiorul sau în preajma fortificațiilor romane s-au descoperit piese ori fragmente de echipament militar cu suprafața bogat ornamentată. Cele cunoscute de pe teritoriul României nu sunt foarte numeroase. Cu toate acestea, patrimoniul național include o serie de piese excepționale din această categorie, care aduc contribuții relevante pentru deslușirea rolului lor.

Mult timp, orice piesă de echipament militar roman decorată mai elaborat a fost catalogată drept „echipament de paradă”, prin aceasta fiind subînțeleasă utilizarea doar la ocazii speciale. Ideea se bazează probabil pe experiența modernă a conflictului. În prezent, în timpul luptelor, armatele trebuie să fie camuflate, iar soldații invizibili. Prin urmare, uniforme tradiționale au rămas să fie purtate, eventual, la defilări. Nu putem însă proiecta realitatea zilelor noastre la alte perioade istorice, imaginându-ne, de exemplu, că soldații romani aveau un set de echipament de luptă și unul separat pentru parade. Modul în care se poartă războiul acum și modul în care se desfășura în trecut diferă, desigur, foarte mult. Inventarea armelor de foc, precum și a altor tehnologii de război, a dus treptat la dispariția bătăliilor în care mase mari de combatanți se confruntau în luptă corp la corp, de multe ori într-un loc prestabilit. În asemenea ocazii, intimidarea adversarului înainte de luptă, prin orice mijloace, inclusiv prin înfățișare, era deosebit de importantă. Nu de puține ori armata romană și-a intimidat inamicii prin organizare, disciplină și nu în ultimul rând prin aspect. În plus, modul în care se prezentau soldații, cu echipamentul impecabil și strălucitor, sau, dimpotrivă, deteriorat, avea un impact asupra moralului trupelor.

Azi opiniile specialiștilor sunt mai nuanțate decât în trecut și puține piese militare romane mai sunt considerate a fi fost destinate exclusiv paradelor și/sau demonstrațiilor cu public. Astfel, doar pentru că un coif sau un *umbo* (piesă centrală de scut) sunt bogat decorate și nu corespund cu imaginea noastră despre cum ar trebui să arate un soldat pe câmpul de luptă, nu înseamnă că ele nu erau funcționale și erau doar „de panoplie”. La ocazii speciale, cum ar fi situațiile în care comandantul sau însuși împăratul li se adresa trupelor (*adlocutio*), celebrări religioase ori variate ceremonii oficiale, soldații se prezentau în echipamentul lor complet.

Există un singur tip de echipament special despre care știm că nu se folosea în luptă: coifurile cu mască. Flavius Arrianus, istoric, filosof și comandant militar, guvernator



COIFUL DE LUPTĂ DE LA DUROSTORUM [© MINAC].

al Cappadociei în timpul împăratului Hadrian, relatează despre spectaculoasele antrenamente ritualizate ale cavaleriei, desfășurate în fața unui public, numite în limba greacă *hypika gymnasia*. În timpul lor, călăreții cei mai iscusiți și/sau ofițerii purtau coifuri cu mască, probabil jucând diferite roluri, dar care restricționau considerabil vederea periferică și astfel nu ar fi fost adecvate unei situații reale de luptă. Dar Arrian ne mai spune și că acești călăreți purtau doar tunici în culori aprinse, deci nu erau echipați cu alte armuri de corp.

În afara așa-ziselor coifuri de competiție folosite în timpul *hypika gymnasiei*, pe care le recunoaștem tocmai pentru că erau prevăzute cu măști metalice, s-au descoperit numeroase coifuri fără mască, dar la fel de bogat ornamentate. Acestea din urmă erau coifuri de luptă. Situația e foarte bine ilustrată de două descoperiri funerare, una făcută în Siria, la Nawa, alta în România, la Ostrov – *Durostorum* [jud. Constanța, pe teritoriul provinciei Moesia Inferior]. Inventarul acestor morminte conținea, printre altele, câte două coifuri: unul cu mască, pentru competiții și un altul de luptă, nu mai puțin spectaculos ca primul. De fapt, coiful de luptă de la Ostrov, **IMAGINEA 1** deși păstrat fragmentar, este cu totul special prin forma neobișnuită, de așa-zisă „bonetă frigiană”, la rândul ei modelată pentru a reprezenta un vultur, un tip cunoscut și din reprezentări **IMAGINEA 2**. Deasupra frunții e figurat zeul războiului, Marte, flancat de două Victorii înaripate ținând în mână cununa de lauri. Pe cele două obrăzări ale coifului erau ilustrați frații călăreți, dioscureii Castor și Pollux. Deși coifurile de cavalerie sunt mai exuberante, nici cele de infanterie nu erau neapărat lipsite de elemente decorative.

AUTOR:

MONICA GUI
Muzeul Național de
Istorie a Transilvaniei,
Cluj-Napoca



UMBO ROMAN DESCOPERIT LA SARMIZEGETUSA REGIA (© MNIT)

Piese centrale de scut (*umbo*), realizate din fier sau bronz, puteau fi atât nedecorate **IMAGINEA 3**, cât și extrem de ornamentate. Cele care prezintă un relief foarte pronunțat, datorită căruia tabla de bronz ajungea să fie destul de subțire, nu puteau fi totuși folosite în luptă. Nu acesta este însă cazul unor tipuri de *umbo* cum este cel de la Hălmeag (jud. Brașov), descoperit în apropierea unui castru auxiliar. Piesa de bronz a fost decorată prin gravare. În centru e ilustrat vulturul lui Iupiter, înconjurat de delfini și amorași, iar unele detalii au fost scoase în evidență prin argintare. **IMAGINEA 4** Pe acest *umbo* complet funcțional e zgâriat chiar și numele proprietarului.

Alte piese de regulă asociate în mod greșit echipamentului de „paradă” sunt plăcuțele de bronz folosite pentru a închide la baza gâtului cămășile de zale (*lorica hamata*) sau de solzi (*lorica squamata*). **IMAGINEA 5** **IMAGINEA 6** Decorate cu figuri sau busturi



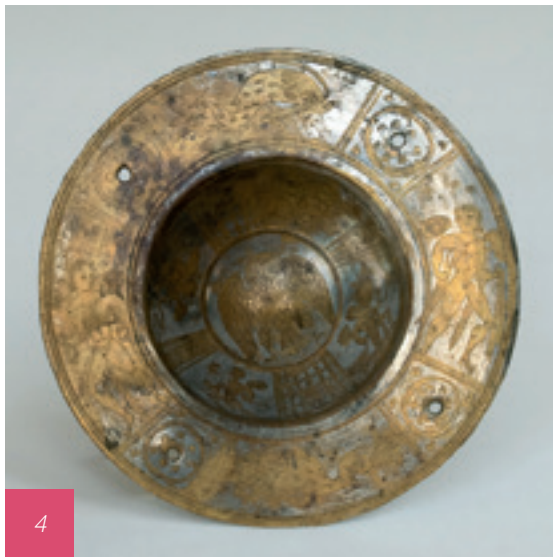
ÎNCHIZĂTOARE DE ARMURĂ CU MARTE DE LA POROLISSUM (© MJIAZ)



ÎNCHIZĂTOARE DE ARMURĂ CU VICTORIA DE LA APULUM (© MNUI)



CNEMIDĂ CU DELFINI ȘI LUPA CAPITOLINA DE LA BUCUREȘTI-GIULEȘTI (© MNIR)



UMBO DE LA HĂLMEAG (© MNIR)

de divinități, vulturi și alte animale emblematice, erau confecționate dintr-o tablă subțire de bronz, care nu aducea un plus de protecție în zona pieptului. Închiderea armurii s-ar fi putut face într-un mod mult mai practic, dar aici aspectul a fost considerat cel puțin la fel de important. Piese de acest gen au fost descoperite atât în castele legionare, cât și în cele auxiliare de infanterie sau cavalerie. Prin urmare, erau folosite pe scară largă în armata romană și nu doar de către călăreți, care, de altfel, nu purtau platoșe metalice în cadrul exercițiilor cu public amintite mai sus.

O altă categorie de echipament decorat sunt cnemidele, care aveau rolul de a proteja gambele. **IMAGINEA 7** Acestea erau purtate atât de călăreți, cât și de infanteriști. Cele de cavalerie se deosebesc prin faptul că aveau o piesă suplimentară care proteja genunchiul, atașată cu o balama de partea principală. De regulă, cnemidele decorate sunt

atribuite călăreților, dar, în fapt, și infanteriștii le foloseau. Opiniile sunt împărțite în privința funcției lor, unii cercetători fiind de părere că doar exemplarele nedecorate ofereau protecție adecvată în luptă, decorul foarte reliefat făcând tabla de bronz prea subțire.

Dar nu doar piesele de echipament defensiv erau decorate. Chiar și armele puteau fi ornamentate. Lăsând la o parte diferite elemente și accesorii ale tecii și ale sistemului de prindere (centură, bandulieră) al spadei sau pumnalului, care puteau lua forme deosebite, până și lama putea fi decorată cu figuri de divinități. **IMAGINEA 8**

Repertorierea motivelor decorative întâlnite pe armuri dezvăluie preferința pentru „zeii militari” din panteonul clasic greco-roman. Marte, Victoria, Minerva, Dioscurii, Medusa, animale-simbol ale Romei, ca vulturul **IMAGINEA 9** sau lupoaica cu gemenii Romulus și Remus, precum și alte animale reale sau fantastice, simboluri ale trupelor (taurul, leul, șarpele, mistrețul, capricornul, grifonul) etc. sunt apariții comune. Prin includerea acestor reprezentări pe echipamentul personal, soldații doreau să-și asigure protecția divină și norocul.

În mod evident, nu toți soldații dispuneau de astfel de echipamente. Totul depindea de posibilitățile lor, de gusturi, de disponibilitatea pieselor, de oferta și priceperea atelierelor etc. Totuși, nu doar ofițerii aveau acces la acestea, după cum o demonstrează numele unor soldați de rând scrijelite uneori pe diverse piese decorate. Purtându-le, soldații doreau să își sublinieze statutul social și profesional, să provoace admirație, dar în același timp să sădească teama în rândul inamicilor.

Piese ilustrate aici, și multe altele legate de cercetarea frontierelor romane, pot fi văzute până la 1 sept. 2021 în expoziția „Limes. Frontierele Imperiului Roman în România” la Muzeul Național de Istorie a Transilvaniei (MNIT), Cluj-Napoca. Exponatele provin din colecțiile MNIT și ale altor 13 instituții muzeale partenere: Muzeul Național al Unirii, Alba-Iulia (MNU), Muzeul Național de Istorie a României, București (MNIR), Muzeul Județean de Etnografie și al Regimentului de Graniță, Caransebeș (MJERG), Muzeul de Istorie Națională și Arheologie, Constanța (MINAC), Muzeului Civilizației Dacice și Romane, Deva (MCDR), Muzeul Regiunii Porților de Fier, Drobeta Turnu-Severin (MRPF), Muzeul

de Istorie „Paul Păltănea” Galați (MIGL), Muzeul Municipal Mediaș (MMM), Muzeul Județean Mureș, Târgu Mureș (MJM), Muzeul Național al Banatului, Timișoara (MNB), Muzeul de Istorie și Arheologie, Institutul de Cercetări Eco-Muzeale „Gavrilă Simion”, Tulcea (ICEM), Muzeul de Istorie Turda (MIT), Muzeul Județean de Istorie și Artă, Zalău (MJIAZ). ●



INSERTIE PENTRU LAMĂ CU MARTE DE LA POROLISSUM (© MJIAZ)



OBRĂZAR DE COIF DE LA SARMIZEGETUSA REGIA (© MNIT)

Bibliografie

Bishop, M. C., *On parade: status display and morale in the Roman army*, în *Akten der 14. Internationalen Limeskongresses in Bad Deutsch-Altenburg/Carnuntum*, 14.–21. September 1986, Viena, 1990, 21–30.

Bishop, M. C., Coulston, J. C. N., *Roman Military Equipment: from the Punic wars to the fall of Rome*, Oxford 2006.

Fischer, Th., *Die Armee der Caesaren*, Archäologie und Geschichte, Regensburg 2012.

Garbsch, J., *Römische Paraderüstungen*, München 1978.

Junkelmann, M., *Reiter wie Statuen aus Erz*, Mainz, 1996.

Künzl, E., Sol, Lupa, Zwillingsgottheiten und Hercules: neue Funde und Bemerkungen zur Ikonographie romischer Paraderüstungen, Archäologisches Korrespondenzblatt 34, 2004, 389–405.

Petculescu, L., *Contributions to Roman decorated helmets and breastplates from Dacia*, in: H. Vetter, M. Kandler (eds.), *Akten des 14. Internationalen Limeskongresses 1986 in Carnuntum*, Wien 1990, 843–854.

RELIGIO CASTRENSIS. DESCOPERIRI DIN CASTRUL LEGIONAR DE LA POTAISSA



2

AUTOR:

Sorin Nemeti
Universitatea
Babeș-Bolyai,
Cluj-Napoca

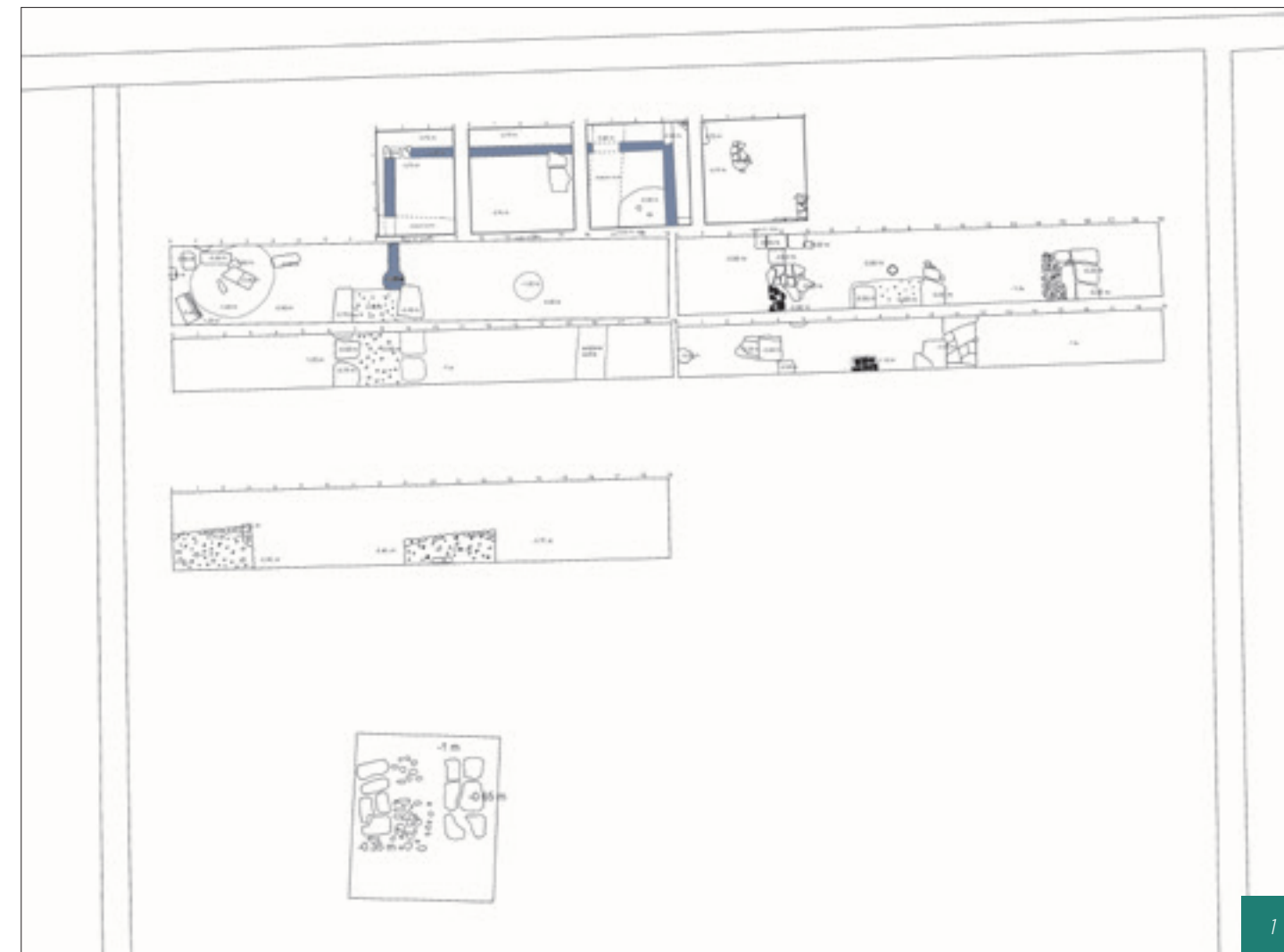
Religia militarilor este un concept la modă și provincia Dacia a beneficiat în ultimele decenii de două monografii care tratează subiectul, una redactată de Mihai Popescu și o alta aparținând Ataliei Ștefănescu-Onițiu. Conceptul de *religio militum* este justificat prin faptul că armata este o instituție socială și soldații un grup omogen de indivizi cu un sentiment comun de identitate care se influențează reciproc în mod organizat, pornind de la un set comun de speranțe. Sigur că o asemenea idee nu trebuie absolutizată deoarece soldații sunt în primul rând indivizi, cu sentimente religioase personale, cu un pachet cultural-religios distinct primit prin tradiție familială și educație. În temple, în zona civilă de lângă castru sau în oraș, soldatul se manifestă ca individ și are propriile lui preferințe religioase. Grupul nu este omogen: ofițerii superiori provin din elita Imperiului roman, sunt membri ai ordinului senatorial și ecvestru iar datele lor culturale sunt esențial diferite de cele ale lui *miles gregarius*, soldatul de rând. Pe lângă decupajele sociale se adaugă, pentru a complica datele problemei, extracția etnică și culturală a soldaților. Sigur, legionarii sunt recrutați dintre

cetățenii romani, dar aceștia sunt răspândiți peste tot în Imperiu, în *coloniae* sau *municipia*. Pentru epoca când legiunea V *Macedonica* a staționat la Troesmis (Iglița, jud. Tulcea) o importantă arie de recrutare a fost Asia Mică, iar după venirea la Potaissa (Turda, jud. Cluj) probabil se recrutează din zona fostei garnizoane, adică din Moesia Inferior. Cum se poate vorbi atunci de o *religio militum* inventariind actele votive ale legaților, tribunilor, centurionilor, diverșilor *optiones* sau ale soldaților de rând? Mai ales că unii sunt cetățeni de data recentă cu *gentilicia* imperial ca Iulius, Flavius, Aelius, Aurelius și, deci, cu un *background* religios local (oriental?). Soldații se manifestă ca grup omogen în special în interiorul castrului, când opțiunile religioase personale se estompează în favoarea actelor religioase comune. Nu există edificii propriu-zise de cult într-o tabără romană, dar sunt mai multe spații consacrate unde pot avea loc ritualuri religioase. Cel mai important este *aedes* din *principia*, cunoscută și drept capela stindardelor sau „Fahnenheiligtum”, unde se află însemnele unității militare *signa, aquila et vexilla legionis*. Alte spații unde se pot desfășura ritualuri sunt diversele *scholae*, sedii ale unor *collegia* ale

ofițerilor și subofițerilor în general. Dar sentimentul religios se poate manifesta și în spațiul privat, în porticele barăcilor soldaților (*centuriae*), în curtea (*atrium*) clădirii comandamentului, în spațiile publice din *thermae*. Orice loc este potrivit pentru a aduce o ofrandă puterii divine a împăratului, geniului protector sau zeilor. Suntem pe un teren mai ferm când vorbim despre *religio castrensis*, mai degrabă decât *religio militum*, și pentru că sursele sunt mai relevante. Exista o observanță religioasă standard în armata romană atribuită reformelor epocii lui Augustus, dar care este documentată doar în epoca lui Severus Alexander, mai precis pentru anii 225-227 p. Chr. Este vorba de un calendar religios scris pe papirus, descoperit la Dura Europos care aparținea probabil cohorții XX *Palmyrenorum* campate acolo. Documentul, cunoscut sub numele de *Feriale Duranum*, conține datele anului religios așa cum era sărbătorit în armata romană a secolului III p. Chr. Zilele sunt împărțite în trei grupuri principale: aniversările imperiale (*natales* ale lui *divus Iulius*, ale diferiților *divi* și *divae*, *dies imperii* ale lui Traian, Antonius Pius, Marcus Aurelius, Lucius Verus, Septimius Severus, Caracalla, Severus Alexander

și membrii familiei sale), anumite sărbători publice comune (*Kalendae Ianuariae*, *natalis Martis patris Victoris* din 1 martie, *Quinquatria* din 19-23 martie, *natalis Urbis Romae aeternae* din 21 aprilie, *Vestalia* din 9 iunie, *Neptunalia* din 23 iulie etc.) și doar trei sărbători militare propriu-zise (*honesta missio* din 7 ianuarie și două *Rosaliae signorum* din 10 și 31 mai).

Cum se reflectă aceste celebrări comune în activitatea votivă care lasă urme materiale dintr-un castru legionar cum este cel de la Potaissa? Cercetarea arheologică a edificiului clădirii comandamentului (1974-1989) și a curții (2008-2011) **IMAGINEA 1** au condus la dezvelirea a patru baze, două platforme și un postament **IMAGINEA 2** **IMAGINEA 3** **IMAGINEA 4** care trebuie asociate cu plăcile de marmură ale căror fragmente au fost descoperite răspândite peste tot în *basilica*, curte și portice. Conform lecturii acestor inscripții în *principia* de la Potaissa, acolo unde au putut fi identificați împărații, în secolul III p. Chr., existau statui dedicate lui Septimius Severus, Caracalla și Iulia Domna **IMAGINEA 5** (două inscripții), poate și pentru Elagabal, Iulia Maesa și Iulia Soemias, Gordian III și Sabina Tranquillina și Filip Arabul și fiul său.



1



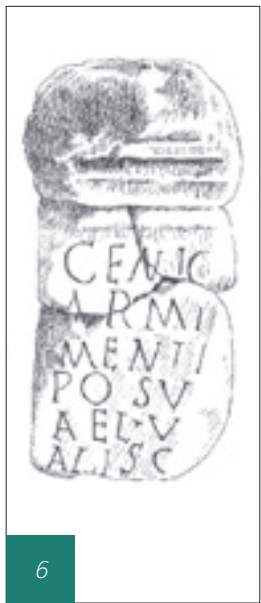
3



4



5



6



7

Ne putem imagina celebrările menționate de Ferialle Duranum (*natales* și *dies imperii* ale acestor împărați din casa Severilor, respectiv împărați soldați) care aveau loc în fața statuilor dedicate de ofițerii și subofițerii legiunii. Formularele epigrafice ale inscripțiilor din curtea clădirii comandamentului sunt conforme cu practicile comune ale cultului imperial în provincii: monumentele sunt dedicate pentru *numen* și *maiestas imperiale*, iar dedicații sunt *devoti numini maiestatique eorum*; în cazul inscripției pentru Septimius Severus întâlnim și formula *pro salute imperatoris*. În toate aceste cazuri sunt adorate public componenta divină a împăraților în viață (*numen Augusti*) și una din virtuțile imperiale, anume *maiestas*. *Ferialle Duranum* ne arată că *dies imperii* ale împăraților trecuți printre zei (*divi et divae*) continuă să fie celebrate public în castru.

Pornind de la materialele descoperite în castrul de la Potaissa nu se poate spune nimic despre cum sărbătoreau soldații din legiunea V *Macedonica* zilele din categoria a doua, cea a sărbătorilor publice comune și trebuie să presupunem că respectau prescripțiile generale menționate de *Ferialle Duranum*.

Despre categoria a treia, cea a sărbătorilor militare, propriu-zise, avem puține informații. Noua lectură propusă de I. Piso pentru un fragment de inscripție din basilica (în dreptul camerelor B și C, lângă *aedes*) restituie *images argenteas*. Inscriptiile păstrate de la Apulum, Micia și Novae vorbesc despre *aquila argentea* (AE 2007, 1199, Apulum; AE 2014, 1094, Micia), respectiv despre *aquila sancta et signa legionis* (CIL III 6224 = AE 1966, 355). Aceste imagini din metal prețios (*aquila*, *signa*, *vexilla*) sunt ornamentate cu *coronae* de trandafiri și au loc *supplicationes* de două ori pe an, în 10 și 31 mai, când *Ferialle Duranum* menționează *Rosalie signorum*.



8



9



10



11

Pe lângă aceste manifestări publice ale loialității și atașamentului față de casa imperială și religia statului, există loc în castru și pentru manifestări ale pietății individuale sau de grup. Un loc important ocupă altarele dedicate geniiilor protectoare ale unităților, ale diverselor grupuri de soldați sau ale spațiilor din castru. Aceste altare se găsesc de obicei în spațiile comune ale barăcilor (portice, curți) sau în spațiile protejate de *Genius*-ul invocat, cum este cazul altarului descoperit în camera 15 de pe latura sudică a clădirii comandamentului și dedicate *Genio armamentarii*, de către Aurelius Vitalis, *custos armorum*. **IMAGINEA 6** Din *principia* și barăci provin trei altare dedicate *Genio centuriae* **IMAGINEA 7** **IMAGINEA 8** dar și altarul dedicat spiritelor protectoare a două unități asociate *Legio V*

Macedonica și *Legio VII Claudia* [AE 1976, 574 = AE 1981, 722 = ILD 499]. **IMAGINEA 9** Din *thermae* provin două altare masive dedicate de prefectul Publicianus zeilor protectori ai igienei, băilor și sănătății Fortuna, Aesculapius și Hygia. **IMAGINEA 10** **IMAGINEA 11** Desigur că acest tablou poate fi completat cu materialul figurativ, statui din piatră, statuete din piatră și bronz, reliefuri din marmură, teracote și geme care ilustrează preferințele personale ale soldaților, mai mult decât religia de grup și în plus se pot afla în castru în poziții secundare (cum este capul statuii lui *Serapis* din *thermae*). **IMAGINEA 12** Ilustrative însă pentru *religio castrensis* sunt aceste monumente majore care se înscruie în cadrul prescris de religia publică și de *Ferialle Duranum*. ●



12

Bibliografie

M. Bărbulescu, *Inscriptions votives pour les Génies protecteurs dans le camp legionnaire de Potaissa*, în L. Ruscu et al. (eds.) *Orbis Antiquus. Studia in honorem Ioannis Pisonis*, Cluj-Napoca, 2004.

M. Bărbulescu (ed.), *Termele din castrul legionar de la Potaissa*, Cluj-Napoca, 2019.

M. Bărbulescu (ed.), *Principia din castrul legionar de la Potaissa*, Cluj-Napoca, 2020.

A. S. Hoey, *Rosalie signorum*, *HThR*, 30, 1937, 1.

S. Nemeti, I. Nemeti (ed.), *Studii asupra granițelor romane din Dacia. Castrul legionar de la Potaissa. I. Centuriae din praetentura sinistra*, Cluj-Napoca, 2017.

A. D. Nock, *The Roman Army and the Roman Religious Year*, *HThR*, XLV, 1952, 4.

I. Piso, *Epigraphica Potaissensia*, în L. Zerbini (ed.), *Culti e religiosità nelle province danubiane*, Bologna, 2015.

M. Popescu, *La religion dans l'armée romaine de Dacie*, Bucarest, 2004.

Atalia Ștefănescu – Onițiu, *Religia militarilor în Dacia romană*, Timișoara, 2009.



CASTRUL ROMAN DE LA MEHADIA (JUD. CARAȘ-SEVERIN) ȘI ISTORIILE LOCULUI



VALUL DE PĂMÂNT CE MARCHEAZĂ PERIMETRUL CASTRULUI ASTĂZI. LATURA DE SUD

AUTOR:

Călin Timoc
Muzeul Național
al Banatului,
Timișoara

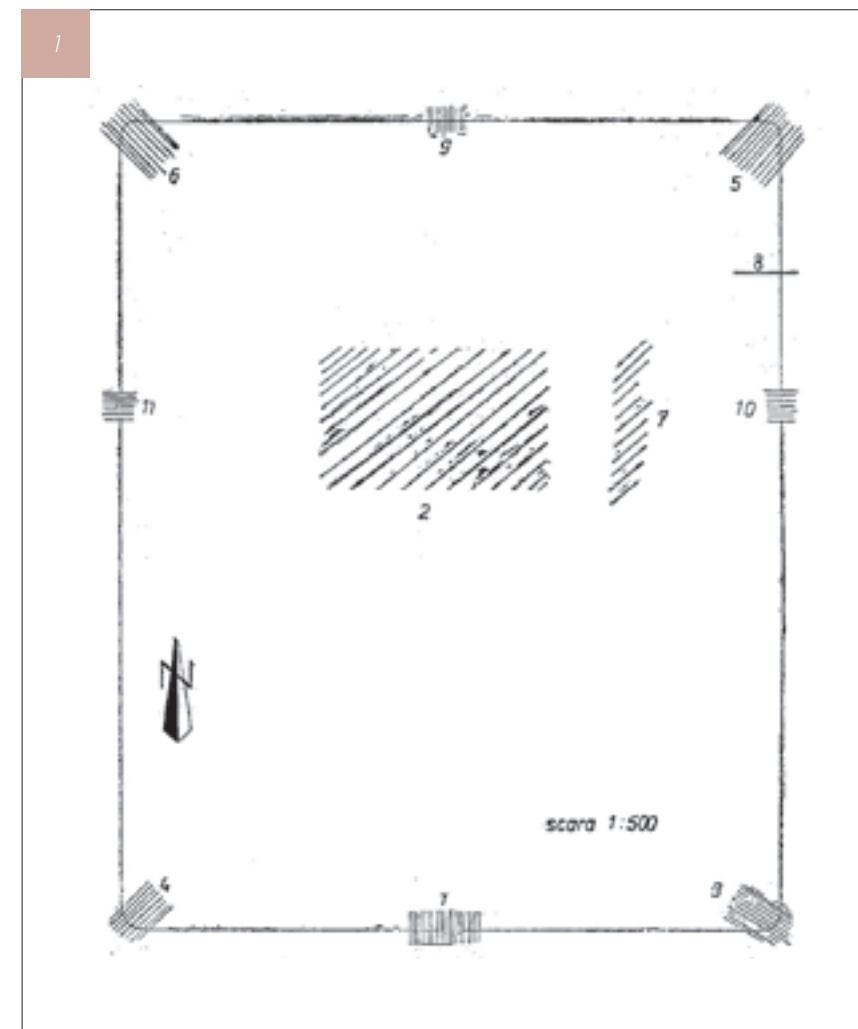
Cercetările arheologice la situl de epocă romană de la confluența pârâului Bolvașnița cu râul Belareca au o istorie îndelungată și încep încă de la finalul secolului al XVIII-lea, de pe vremea cronicarului local Nicolae Stoica de Hațeg, preot militar al Regimentului valaho-ilir, XIII de graniță. Om cu școală și harnic patriot local acesta a adunat într-o colecție însemnată monede și alte obiecte antice pe care după spusele sale unele le-a scos din pământ în apropiere de „podul ungurului” peste Bolvașnița, lângă drumul ce duce spre Plugova. Un centenar mai târziu, un alt fiu al locului, fost militar cezaro-crăiesc, generalul de divizie (în rezervă) Nicolae Cena, cu solide cunoștințe de istorie și arheologie romană, fidel colaborator al

Academiei vieneze, execută pe banii săi mai multe săpături la fortificația romană de la Plugova, cum mai apare ea menționată în literatură (deoarece castrul chiar dacă se află în teritoriul administrativ al Mehadii geografic este mai aproape de comuna Plugova) și publică unele descoperiri, indicând cât se poate de elocvent că Băile Herculane romane (sau Băile calde ale Mehadii, cum mai erau ele cunoscute în epocă) erau apărate de garnizoana castrului de la Mehadia. Sânguințele generalului Cena au făcut posibil faptul ca după Marea Unire de la 1918, noua administrație românească din regiune să poată deschide un muzeu local în stațiunea Băile Herculane cu zestrea de piese arheologice lăsate în urmă de acesta.

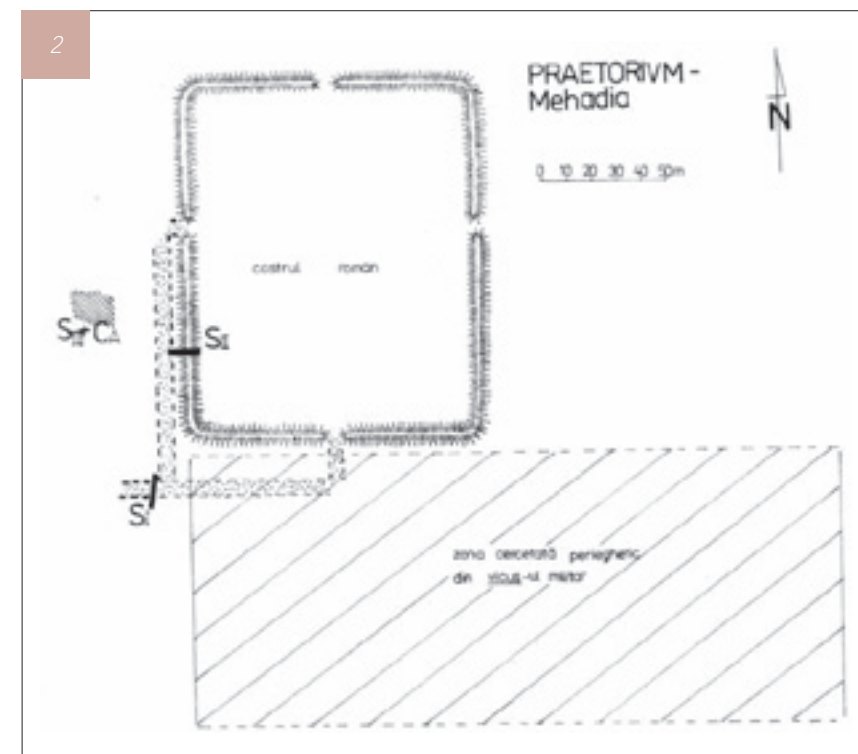
Academicianul Constantin Daicoviciu, un alt mare bănățean, după mai multe vizite de lucru în teren, la rândul său și-a dat seama de importanța ruinelor de la Mehadia pentru înțelegerea evoluției limesului roman în regiune și și-a încurajat colaboratorii apropiați să întreprindă aici săpături sistematice de amploare, chiar și în anii grei ai celui de-al doilea război mondial. În perioada anilor 1942-1946 și mai apoi 1948-1949, M. Macrea, I.H.Crișan, I.I.Russu și Marius Moga au efectuat săpături ample la castrul roman, dezvelind porțile, turnurile de colț și pe alocuri incinta. Nu se cunoaște mai nimic din planimetria internă, documentația după moartea prematură a profesorului M. Macrea fiind pierdută. Din puținele informații publicate după moartea acestuia de către Nicolae Gudea reiese clar că au fost dezvelite zidurile clădirilor din *latus praetorii* ale castrului și au fost secționate mai multe edificii de tip baracă. Tot cu această ocazie este pusă în discuție longevitatea funcționării castrului, el fiind după toate urmele din teren utilizat și în epoca romană târzie, a secolelor III-IV d.Hr. În zona vicană, specialiștii clujeni au identificat tot atunci mai multe clădiri civile de tip „Streifenhaus” (Striphouse), necropola romană și încă un cimitir databil în secolele IX-X arătând cu argumente arheologice că locuirea umană antică se întindea și la nord de pârâul Bolvașnița. La sud de castru au identificat și cercetat arheologic cu rezultate spectaculoase baia romană, o clădire monumentală cu mai multe șiruri de bazine pentru apă și un sistem de încălzire cu hypocaust foarte bine păstrat.



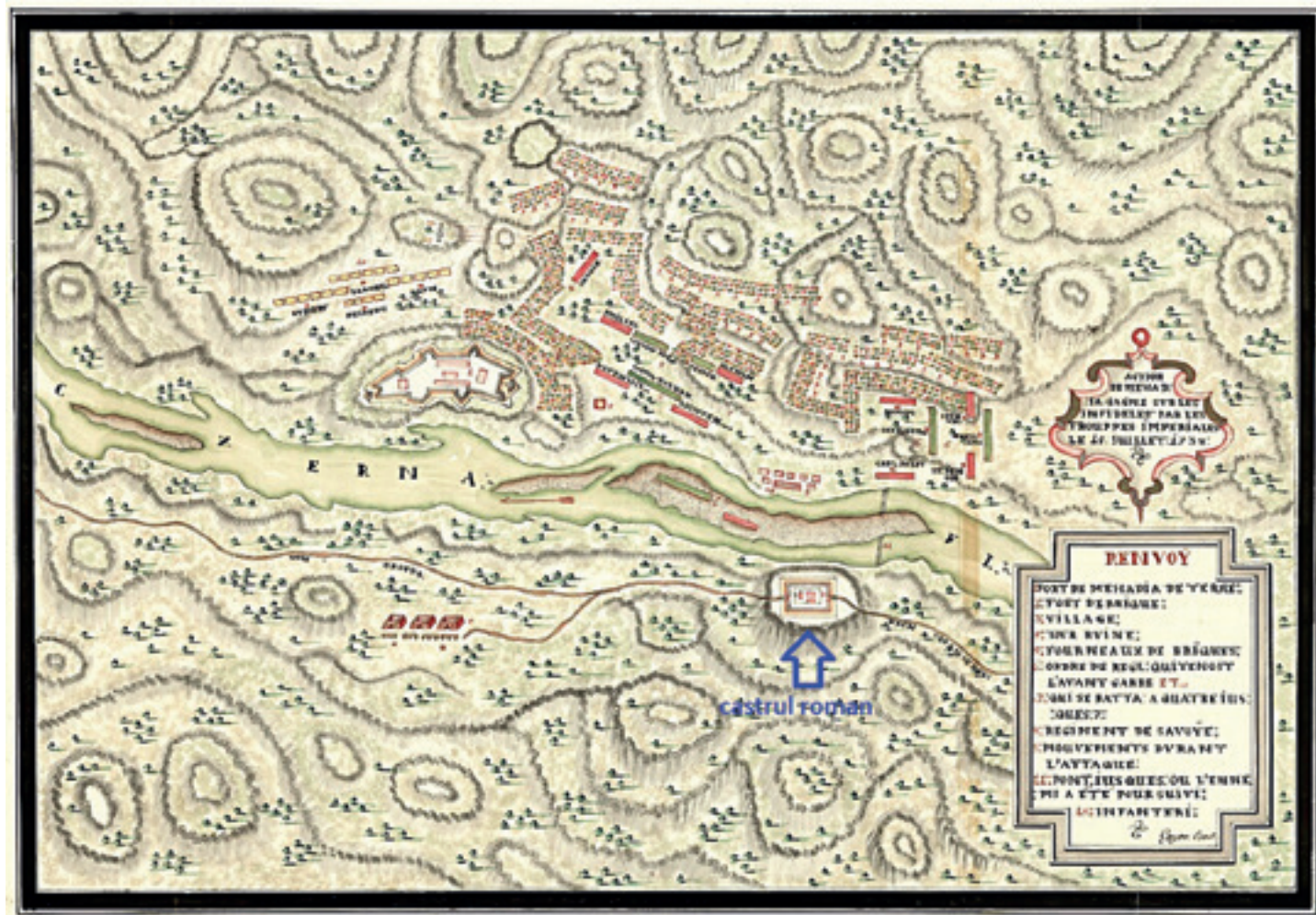
RESTURILE MACHETEI CASTRULUI ROMAN DE LA MEHADIA REALIZATĂ DE GENERALUL NICOLAE CENA ȘI MUZEUL ÎNFIINȚAT DE EL LA BĂILE HERCULANE ÎN ANUL 1922



PLANUL CASTRULUI DE LA MEHADIA CU ZONELE CERCETATE ÎN TRECUT DE MIHAIL MACREA, DUPĂ N.GUDEA.



RUINELE CASTRULUI ȘI AȘEZĂRII CIVILE ADIACENTE CERCETATE LA ÎNCEPUTUL ANILOR 2000 DE DOINA BENEĂ



PERIMETRUL CASTRULUI ROMAN DE LA MEHADIA SCHIȚAT DE LOCOTENENTUL GEYER PE PLANUL BĂTĂLIEI DIN 15 IULIE 1738



PERIMETRUL CASTRULUI ROMAN MARCAT PE A DOUA RIDICARE IOSEFINĂ, SFÂRȘITUL SECOLULUI AL XVIII-LEA / ÎNCEPUTUL SECOLULUI AL XIX-LEA



PERIMETRUL CASTRULUI ROMAN VIZIBIL PE HARTA MILITARĂ A AUSTRO-UNGARIEI, SFÂRȘITUL SECOLULUI AL XIX-LEA / ÎNCEPUTUL SECOLULUI AL XX-LEA



CERCETĂRI ÎNȚEPRINSE DE DOINA BENEĂ (ANUL 2004) LA POARTA DE EST A CASTRULUI DE LA MEHADIA, CU URME DE BLOCARE A INTRĂRII REALIZATE SPRE SFÂRȘITUL SECOLULUI AL III-LEA D.HR.



ZIDUL DE PIATRĂ A INCINTEI CASTRULUI PE LATURA VESTICĂ, SĂPĂTURI DOINA BENEĂ, AN 2006

Din păcate, dificultatea de înțelegere a rezultatelor cercetărilor s-a lovit mereu de lipsa unui plan general de situație. Acesta va fi realizat abia după începutul anilor 2000, într-o încercare de analiză a arheologiei peisajului, de către prof.univ.dr. Doina Benea și colectivul de tineri specialiști ai Universității de Vest din Timișoara. Cu Doina Benea începe o nouă etapă în cercetarea castrului și mai ales a vicusului militar la Mehadia, în care documentarea și cartarea sitului s-a realizat cu importantul sprijin al profesorilor de istorie locali.

Săpăturile la castrul roman au oferit cele mai complexe situații stratigrafice și descoperiri neobișnuite, situație ce a îngreunat mult interpretarea arheologică, precum și înțelegerea funcționalității sistemului defensiv de-alungul veacurilor de stăpânire romană și mai apoi post-romană. În zona porților au fost identificate *in situ* amenajări succesive ce

arată elemente de arhitectură militară clasică, tipică castrametației imperiale romane, dar și blocări de porți, respectiv construcții de turnuri romane târzii construite peste zona intrării, modele arhitecturale devenite consacrate în perioada evului mediu. De asemenea, în *praetentura sinistra*, cu ocazia unui sondaj arheologic care trebuia să identifice stratigrafia în zona barăcilor au fost dezvelite aici, în schimb, un bordei cu o baterie de cuptoare de ars ceramică [pline în interior cu resturi ceramice și tuburi conice de conducte romane], dispuse aproape în linie având în vecinătate un bazin patruleter (probabil pentru apă) realizat din piatră de râu, al cărui fund era pardosit cu cărămidă romană având însemnele unei unități militare de la începutul secolului al IV-lea. Aceste descoperiri, alături de prezența în fortificație a emisiunilor monetare a împăraților dinastiei constantiniene ne indică faptul că la Mehadia, în fostul castru roman a activat, cel puțin în prima jumătate a

Bibliografie

Doina Benea, On the Praetorium Toponyms in Roman Dacia, BHAUT, II, p. 117-123 (2000).

Doina Benea, Edificiul de cult roman de la Praetorium (Mehadia), Editura Excelsior Art, Timișoara (2008).

Doina Benea, Istoria Banatului. Antichitatea, Editura Academiei Române, București (2016).

Ovidiu Bozu, Obiecte din bronz descoperite în așezarea romană de la Mehadia, jud. Caraș-Severin (II), AnB, IX, p. 147-163 (2001).

Coriolan Buracu, Muzeul General Nicolae Cena în Băile Herculane și Cronica Mehadiiei, Editura autorului, Lugoj (1924).

Liviu Groza, Contribuții la istoria Regimentului de graniță româno-bănățean nr. 13 din Caransebeș, Editura Dacia Europa Nova, Lugoj (2002).

Nicolae Gudea, Der dakische Limes. Materialien zu seiner Geschichte, JRGZM, 44 – Sonderdruck - (1997).



IMAGINE DIN DRONĂ ASUPRA SITULUI ARHEOLOGIC DE EPOCĂ ROMANĂ DE LA MEHADIA, FOTO MICHAL PISZ.



STAMPĂ HABSBURGICĂ CU BĂTĂLIA DE LA MEHADIA DIN 15 IULIE 1738 ȘI LOCUL CASTRULUI ROMAN

secolului al IV-lea, o unitate de *limitanei*, soldați țărani, al căror rol era de a proteja dinspre nord culoarul Cernei și importantul centru urban portuar al Daciei Ripensis, Dierna-Orșova veche. Această modestă garnizoană romană târzie a modificat după nevoile ei puternica fortificație de cohortă *miliaria* ce a existat în perioada Daciei Felix, la Mehadia.

Doina Benea lansa, în urma analizei izvoarelor cartografice și epigrafice ipoteza că în castrul de la Mehadia, primul nivel a fost la un moment dat în timpul războaielor dacice, pentru o scurtă perioadă de timp, sediul Statului Major al împăratului Traianus, fapt care a marcat și toponimia locală, fortificația romană având și denumirea de PRAETORIVM. Tot distinsa „doamnă a arheologiei bănățene” în urma mai multor sondaje arheologice realizate pe toate cele patru laturi ale fortificației propunea următoarea succesiune stratigrafică pentru utilizarea fortificației de

la Mehadia (dim. 116 x 142 m):

I. Faza de pământ

(epoca războaielor dacice ale împăratului Traianus);

II. Faza de pământ, cu agger reîntărit și lățit

(epoca împăratului Traianus, după anul 106);

III. Faza de piatră, cu incinta

(1,3 m lățime) realizată din blocuri de calcar fasonate (începutul domniei lui Hadrianus);

IV. Faza de piatră, cu zid de incintă din granit

(1,5 m lățime), piatră de carieră (opus incertum), realizată la începutul dinastiei Severilor și abandonată după domnia împăratului Filip Arabul;

V. Ultima fază de piatră

(cu plombări și reparații superficiale cu mortar de foarte slabă calitate) este o reactivare a fortificației în epoca împăratului Constantin cel Mare, în care se observă o întărire a incintei cu monumente epigrafice și arhitectonice spoliaste.



FRAGMENT DE COLOANĂ DE CALCAR CU REPREZENTAREA ALEGORICĂ A LUI IUPITER DOLICHENUS, DESCOPERITĂ ÎN ANUL 2001, ÎN APROPIEREA PORȚII DE VEST A CASTRULUI ROMAN DE LA MEHADIA



VALUL DE PĂMÂNT AL CASTRULUI DE LA MEHADIA PE LATURA VESTICĂ

Ultimul nivel de utilizare roman târziu al fortificației de la Mehadia este destul de afectat de mai multe inundații provocate de pâraul Bolvașnița, care a angrenat multă piatră de râu la vale ce a pătruns prin porțile castrului și a distrus interiorul. La ștergerea urmelor romane de la castrul roman și așezarea civilă de la *Praetorium*-Mehadia au contribuit și conflictele austro-turce din timpul secolului al XVIII-lea, când ruinele romane au fost utilizate ca puncte de sprijin pentru trupele beligerante și căutătorii de comori, detectoriști ai secolului nostru care în speranța îmbogățirii rapide au răscolit nestingheriți locul după artefacte romane.

Impresionant în descoperirile arheologice de la fortificație este materialul tegular roman. Din analiza lui aflăm că unitatea de bază a garnizoanei a fost *cohors III Delamatarum* ∞ *equitata*, fiind susținută în secolul II-III în eforturile de edificare locale de detașamente din *cohors VIII Raetorum*, din castrul învecinat, de la Teregova. Nu este exclus ca în timpul războaielor dacice prima unitate aici să fi fost *cohors I Ulpia Britonum* ∞, iar în epoca „Anarhiei militare”, în trecere prin zonă să fi fost nu de puține ori vexilații de luptă a celor două legiuni dacice: *XIII Gemina* și *V Macedonica*. Cele mai multe ștampile aparțin însă cohortei de dalmatini. Chiar și în zona de *vicus* militar toate edificiile civile dezvelite (inclusiv baia romană și templul lui Iupiter Dolichenus) conțin cărămizi și țigle ale acestei unități militare.

S-a bănuir multă vreme că pe locul castrului a funcționat ulterior un *quadriburgium*, mai mic ca dimensiuni și de formă pătrată cu turnuri de colț rotunde și avansate. Singurul argument îl reprezenta o schiță realizată de Marsigli, de la sfârșitul secolului

al XVIII-lea, dar pe care, după o cercetare mai atentă, ne putem da seama că umanistul italian desenase o fortificație austriacă activă, aflată în dreptul donjonului medieval de la Mehadia.

Cercetările arheologice la castrul roman continuă și astăzi, fiind conduse de dr. Simona Regep alături de o echipă de specialiști voluntari timișoreni, majoritatea absolvenți ai Universității de Vest. În viitorul apropiat zona va beneficia de un set de prospecțiuni non-invasive geofizice care va acoperi întregul areal relevându-ne mai multe date din secretele fortificației și a așezării civile adiacente. Cel care le va realiza este experimentatul specialist, geomorfolog dr. Michal Pisz de Facultatea de Geologie a Universității din Varșovia, în cadrul ambițiosului proiect „Understanding the Anomaly - Roman Forts of Banat”. ●



STRATIGRAFIA PRIN AGGER, COLȚUL DE NORD-VEST AL CASTRULUI DE LA MEHADIA CU URME DE AMENAJĂRI ROMANE TÂRZII ȘI NIVELUL DE INCENDIERE A PRIMEI FAZE DE LEMN A FORTIFICAȚIEI (FOTOGRAFIE DR. IULIAN LALESCU).

Mihail Macrea, Nicolae Gudea, Iancu Moțu, PRAETORIUM. Castrul și așezarea romană de la Mehadia, Editura Academiei Române, București (1993).

Simona Regep-Vlașcici, Mariana Crînguș-Balaci, Atalia Ștefănescu-Onițiu, Atelierul ceramic din castrul de la Praetorium [Mehadia]. Contribuții arheologice (I), Apulum, XLII, p. 157-162 (2005).

Ioan Corneliu Scheușan, Depresiunea Domașnea-Mehadia, Editura Banatica, Reșița (1997).

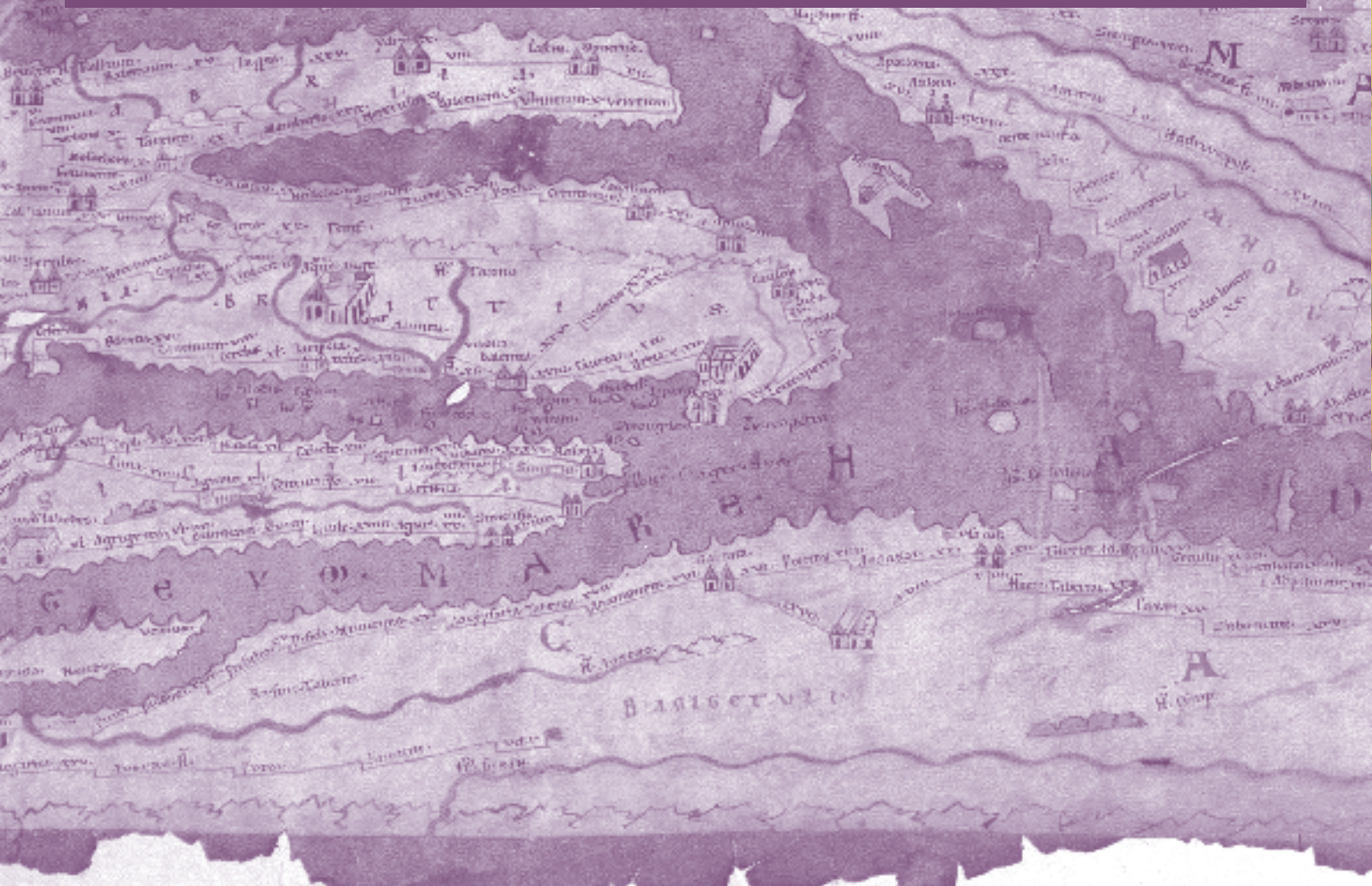
Nicolae Stoica de Hațeg, Cronica Banatului, Editura Facla, Timișoara, ediția Damaschin Mioc (1981).

Călin Timoc, Carmen Timoc, Organizarea internă a castrului de la Mehadia [Praetorium]. Reconstituirea datelor oferită de vechile bilete de săpătură, Banatica, 18, p. 75-80 (2008).

Călin Timoc, Quadriburgium-ul de la Mehadia și problemele cercetării limesului roman târziu în regiunea Porților de Fier ale Dunării, ACL, p. 33-37 (2015).



DIN MOȘTENIREA ROMEI ÎN DACIA. NECROPOLA ROMANĂ DE LA TIBISCUM



1

AUTORI:

Adrian Ardeț
Academia Română,
Filiala Timișoara

Livio Zerbini
Università degli
Studi di Ferrara

Aflată la granița răsăriteană a Imperiului Roman, provincia Dacia constituită de către romani după anul 106 p. Chr. are la bază modul de viață, cultura și civilizația mediteraneeană aduse de cuceritori, prin numeroasele trupe de soldați, coloniști, arhitecți, ingineri și preoți care își impun tradițiile, obiceiurile și limba. Ca azi, „moartea este o parte a vieții”, iar romanii au dat de la bun început o valoare religioasă ritualului de înmormântare.

Nici astăzi nu cunoaștem prea multe din obiceiurile de înmormântare ale dacilor, chiar dacă cercetările arheologice au avansat, știrile despre nemuirea sufletului provenind de la părintele istoriei, Herodot (*Istorie*, IV.93), care îi descrie pe geți ca fiind “cei mai

viteji și mai drepți dintre traci”. Indiferent de aceste presupuse obiceiuri, romanii recurg la tradițiile lor consfințite în documentele care stau la baza ritualurilor de înmormântare și le duc cu ei în toate colțurile Imperiului.

Mormintele romanilor au fost construite, încă din vechea perioadă republicană pe principalele drumuri consulare sau la intersecțiile acestora, dar întotdeauna în afara zidurilor orașului, interzisă fiind orice înmormântare în interiorul său; *Tabula X* din *Legile celor Douăsprezece Table*, elaborate și promulgate de statul roman începând cu 450 a. Chr., arată că: *hominem mortuum in urbe ne sepelito neve urito* (niciun mort nu trebuie îngropat sau incinerat în oraș).

De obicei, decedatul este înhumat, iar Cicero (*De Legibus*, II.22.56) și Plinius cel Bătrân (*Naturalis Historia*, VII.187) confirmă prevalența acestui rit funerar în epocile lor. Cu toate acestea, rezultatele cercetărilor arheologice au arătat că incinerarea a fost folosită la fel de frecvent. În afară de aceste două rituri răspândite, Lucrețiu (*De rerum natura*, III.890-3) mai descrie și un obicei venit din Orient care prevede îmbalsămarea cu miere a corpului.

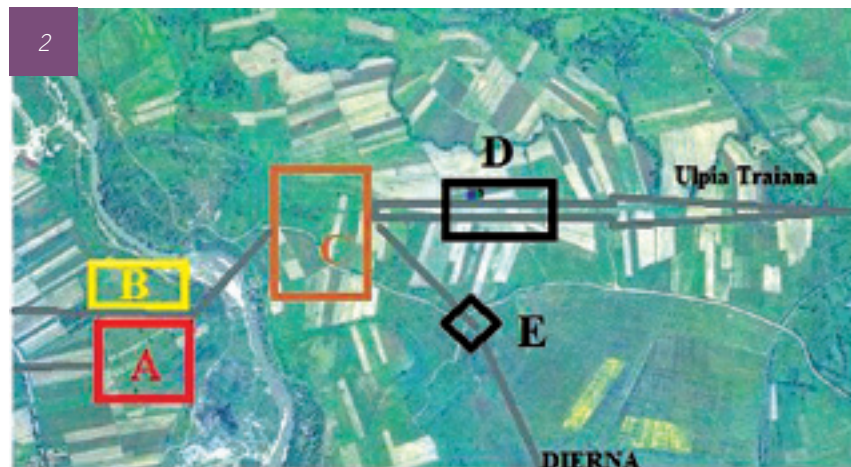
În Roma antică se cunosc mai multe tipologii sepulcrale, care variază în funcție de numărul morților care ocupă un mormânt: o singură persoană, o familie sau un grup mai extins (*columbarium*) sau în funcție de nivelul construcției (deasupra nivelului solului sau subteran), acesta din urmă prezentând și o piatră funerară de identificare a defunctului.

Formele arhitecturale utilizate sunt la fel de variate, astăzi fiind încadrate în patru tipuri distincte: cilindrice (mobile), piramidale, incinte zidite (*cella*) sau mici temple (cu podium, trepte, pridvor și încăpere subterană). În funcție de ritualul înmormântărilor se împart în cele de inhumație și cele de incinerare, care la rândul lor se disting prin modalitatea de depunere a resturilor funerare, inventarul funerar sau elemente de ritual (mormintele de incinerare pot fi cu rug – *busta*, cu groapa arsă

ritualic, cu groapă simplă sau în urnă. Desigur că și Dacia romană care se înscrie în seriile tipologice definite prin descoperirile din Imperiul Roman.

Situate în partea de sud-vest a României, așezările și fortificațiile romane de la *Tibiscum*, unele dintre cele mai importante de acest fel ale Daciei vestice, se află astăzi în apropierea municipiului Caransebeș, la aproximativ 55 km vest de ruinele capitalei Daciei romane, *Colonia Augusta Dacica Ulpia Traiana Sarmizegetusa*.

Numele așezării provine probabil de la cel al râului din apropiere, cea mai veche mențiune a râului Timiș (*Tibiscus*) aparținând lui Herodot (*Istorie* IV.49) care scrie următoarele: „*Alte trei mari râuri Atlas, Auras și Tibisis coboară de pe culmile munților Haemus și, luând-o spre miazănoapte, se varsă în Istru.*” Atestările documentare continuă cu scrierile lui Ptolemeu (*Geographia* III.8.4) care numește așezarea **Τιβισκοῦ**, pe cursul râului **Τιβισκοῦ**, pe granița Daciei, închiindu-se cu *Tabula Peutingeriana*, **IMAGINEA 1** unde numele Tibisco apare scris de două ori, un caz foarte particular și doar parțial explicabil. În izvoare istorice se mai cunosc mențiunile Geografului din Ravenna (IV.14) sub denumirea de *Tibis*, *Tiviscum*, apoi Iordanes (*Getica*, 178) și Constantin Porfirogenetul (*Conducerea împărăției*, 40).



TIBISCUM. RĂSPÂNDIREA OBIECTIVELOR ARHEOLOGICE: A. CASTRUL AUXILIAR; B. VICUS; C. ORAȘUL ROMAN, D. NECROPOLA I; E. NECROPOLA II

În urma investigațiilor magnetometrice efectuate în anii 2015-2016 împreună cu un grup de profesori și studenți de la Universitatea din Varșovia, am reușit să identificăm la aproximativ 500 m est de ruinele orașului roman un grup de incinte patrulate dispuse de-o parte și de alta a drumului roman *Tibiscum – Ulpia Traiana Sarmizegetusa*.

IMAGINEA 2 IMAGINEA 3

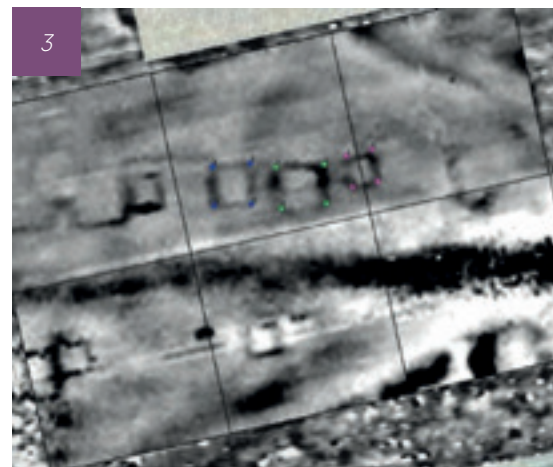
Primele mențiuni despre existența unor morminte romane, respectiv a unor necropole, este făcută de învățătorul Patrichie Puraci din satul Iaz, care semnalează descoperirea unor fragmente de marmură sculptate sub forma unor conuri de brad, doi lei funerari și fragmente dintr-o inscripție aflată la 1,5 km distanță de primele descoperiri.

IMAGINEA 4 IMAGINEA 5 IMAGINEA 6

În urma cercetărilor arheologice efectuate în anii 1982-1983 în locul unde au fost descoperite fragmentele de inscripție, a fost scos la suprafață și un templu închinat lui Apollo. Inscripția descoperită la Templul lui Apollo [IMAGINEA 7, IDR III/1, 128] este gravată pe o placă de marmură rotunjită și este o închinare zeului Apollo și împăratului M. Aurelius Antoninus - Caracalla



7



NECROPOLA I



8



9



4



5

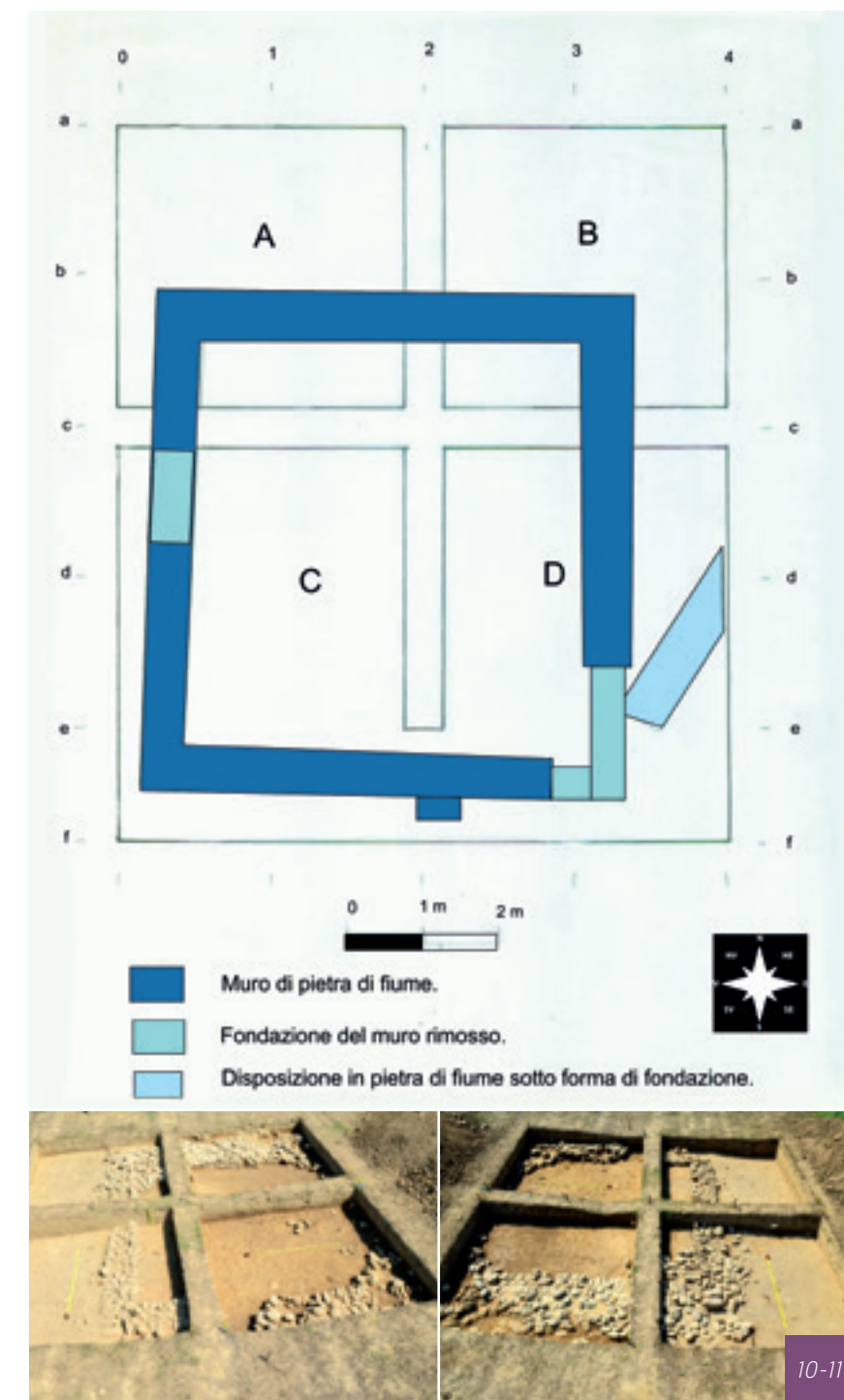


6

[198-217 p. Chr.] făcută de către guvernatorul consular al provinciei, Lucius Marius Perpetuus (212/213–215), prin grija tribunului Publius Aelius Gemellus, comandantul cohorței *I Vindelicorum*.

Un fapt nu mai lipsit de importanță îl reprezintă la Tibiscum prezența militarilor syrieni din Palmyra. Într-o diplomă militară datată la 12 februarie [sau 31 ianuarie] 126 p. Chr. este menționată unitatea auxiliară *Palmyreni Sagittarii qui sunt in Dacia Superiore*, și numele veteranului titular, Perhev Athenatan, tipic palmyreno-semit. Așa se face că acești militari au lăsat urme adânci în timpul prezenței romanilor în Dacia, iar la Tibiscum sunt cunoscute șase inscripții bilingve latino-palmyreniene, dintre care unele și funerare. Textul uneia dintre cele mai faimoase [IMAGINEA 8 IMAGINEA 9, IDR III/1, 167] atestă un soldat din *numerus Palmyrenorum*, Nesese, fiul lui Ierheus, care a trăit 25 de ani. Partea a doua, în limba palmyreană nu este versiunea exactă [ca traducere] a celei latine, fiind doar parțială și aproximativ echivalentă, dar este foarte exact datată după calendarul oriental: *anul 470, luna Tevet = între 17 decembrie 159 și 16 ianuarie 160*.

Începând din anul 2018, împreună cu o echipă italiană condusă de Livio Zerbini, profesor al Universității din Ferrara, am început cercetările arheologice la necropola investigată magnetometric de către colegii polonezi în anul 2016. Pentru o cât mai sistematică cercetare arheologică, am suprapus peste incinta 1 o suprafață de 8 x 8 m, identificând fundațiile din piatră ale unei construcții patrulate cu dimensiunile de 6 x 6 m. [IMAGINEA 10 IMAGINEA 11] Din punct de vedere stratigrafic, am putut identifica patru nivele de locuire [IMAGINEA 12]. Primul nivel (negru) la adâncimea de 0,80-1,00 m reprezintă construcția incintei de piatră și poate fi datat la



10-11



LIMES

FRONTIERELE IMPERIULUI ROMAN ÎN ROMÂNIA

Perioada expoziției:
11.09.2020 - 01.09.2021

Programul Național Limes este un program multianual de cercetare și valorificare a rezultatelor cercetării, în vederea realizării documentației cu scopul înscrierii în Lista Patrimoniului Mondial UNESCO a obiectivelor de patrimoniu cultural imobil ce au alcătuit Frontierele Imperiului Roman pe teritoriul României.

Muzeul Național de Istorie a Transilvaniei
Str. Daicoviciu nr. 2, Cluj-Napoca



Buletin LINES / Nr. 7 / 2020

O publicație susținută de



Comisia Națională Limes
Str. C. Daicoviciu 2, Cluj-Napoca
contact@LimesRomania.com
www.LimesRomania.com

Editura



ISSN: L 2537 6012