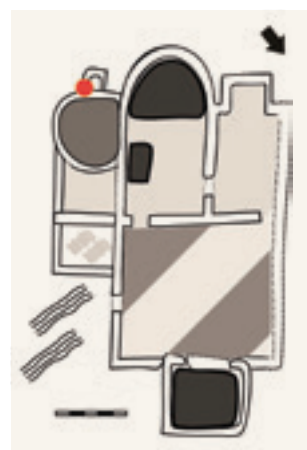




LIMES

FRONTIERELE
IMPERIULUI
ROMAN
ÎN ROMÂNIA

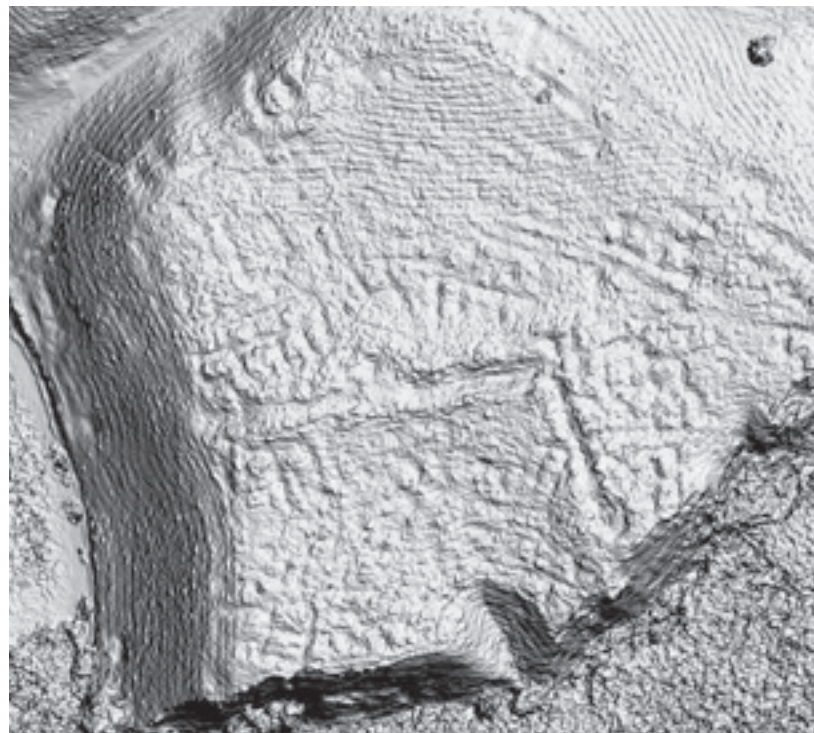
NR. 6 / 2019



O publicație
susținută de



CUPRINS



03

Introducere
Felix Marcu

04

Cetatea romană de la Cius (Gârliciu, jud. Constanța).
De la împăratul Valens la Theodor Mommsen
Ioan Carol Oprea

10

Castrul auxiliar și așezarea civilă
de la Războieni – Cetate
Imola Boda, George Bounegru, Rada Varga

15

Tibiscum, un castru roman din Banat de
formă atipică
Călin Timoc

20

Băile romane din Dacia
Ovidiu Țentea

26

Ce se gătește în *principia* de la Călugăreni?
Szilámér-Péter Pánczél, Katalin Sidó

32

Vasele de bronz în castrele Daciei Porolissensis
Silvia Mustață

EDITORI:

Felix Marcu,
George Cupcea

Muzeul Național de
Istorie a Transilvaniei,
Cluj-Napoca

Ovidiu Țentea
Muzeul Național de
Istorie a României

INTRODUCERE

Programul Național Limes a continuat și în acest an, activitățile cele mai importante constând în continuarea cartărilor numeroaselor situri ce formează granițele romane de pe teritoriul României, cu ajutorul mijloacelor non-invasive: cercetări geofizice, fotografii aeriene sau periegeze arheologice. Am continuat și monitorizarea stării de conservare a fortificațiilor propuse pentru înscrierea în Patrimoniul Mondial UNESCO, constatând uneori intervenții care le afectează integritatea, cele mai grave fiind provocate de căutătorii de comori, așa ziii „detectorști”, dar și de către unii constructori, care în continuare nu respectă legislația. Detalii se pot consulta pe <https://limesromania.ro>. Contactul cu autoritățile locale și regionale, esențial pentru cadastrul monumentelor și pentru viitorul management, a fost întreținut și consolidat.

În numărul 4 al revistei LINES, apărut la sfârșitul anului 2018, precizăm că România va nominaliza două entități separate ale granițelor romane de pe teritoriul României: limes-ul Dacic, respectiv fortificațiile de pe granița Dunăreană, ultimele ca parte a unui dosar trans-național, propus împreună cu Bulgaria, Serbia și Croația. De aceea, în acest an am avut mai multe întâlniri cu colegii din vecinătate, la Sofia, Sozopol, Kostolač [*Viminacium*] și, recent, la Timișoara. Colaborarea este foarte bună, însă evoluția documentării este îngreunată din cauza complexității siturilor arheologice propuse. În cazul Daciei această dificultate este determinată de multitudinea monumentelor. Începând cu anul viitor, pentru rezolvarea eficientă a problemelor, vom beneficia și de sprijinul logistic și de know-how al Institutului Arheologic German, în particular al filialei Frankfurt am Main, cu care Comisia Națională Limes a și semnat în acest an un protocol de colaborare. Calendarul propus

pentru ambele documentații rămâne, deocamdată, cel stabilit anul trecut, respectiv depunerea documentațiilor la ICOMOS-UNESCO la începutul anului 2021, urmată de o perioadă de un an de verificări, înainte ca propunerea să fie acceptată. În fine, va urma o etapă și mai delicată, marcată de necesitatea unui management eficient al siturilor, inclusiv de punerea lor în valoare.

Dosarul LINES este unul cu adevărat internațional, deocamdată fiind înscrise pe listele UNESCO trei porțiuni de graniță: „Zidul lui Hadrian” (1987) și „Valul lui Antoninus Pius” (2008), ambele din Anglia, precum și porțiunea artificială de graniță dintre Rin și Dunăre, din Germania (2005). Anul acesta a mai fost depus și dosarul pentru includerea limes-ului Dunărean, segmentul vestic [Germania, Austria, Slovacia și Ungaria], urmând să fie înaintată în ianuarie 2020 documentația privind granița de-a lungul Rinului [Germania și Olanda]. Cu aceste dosare și cu cele de care aminteam mai sus, toate siturile arheologice din Europa care aparțin graniței romane și care își păstrează autenticitatea-integritatea și pot fi administrate în viitor, aparțin Patrimoniului Mondial. Este un efort comun inițiat în 2005 de când FRE (Frontiers of the Roman Empire) a fost acceptat ca sit unitar, ca recunoaștere a unuia dintre cele mai importante monumente istorice de pe Glob. România va contribui la completarea sitului FRE cu cel mai lung și cel mai complex sector de graniță.

Revenind, afectarea integrității și autenticității unor monumente istorice reprezintă o încălcare a legislației României, ca să nu mai vorbim de reglementările și standardele internaționale la care România a aderat, cea mai importantă, dar și cea mai veche,

fiind Carta de la Veneția (1964). Urmează cea de la Lausanne (1990), convenția de la Malta (1992), documentul privind autenticitatea de la Nara și Carta de la Riga. Includerea unui monument pe listele UNESCO presupune o supra-protecție a acestuia, legislația din România fiind, oricum, suficient de severă în acest sens. Doar că foarte puține situri sunt corect cartate, fără să aibă stabilită o zonă de protecție eficientă. Cel mai important beneficiu adus de includerea unor monumente pe listele UNESCO îl reprezintă conservarea acestora, pentru noi și generațiile viitoare, chiar dacă, aparent, etichetarea lor ca aparținând Patrimoniului Mondial, alături de o explozie a turismului în zonele în care sunt siturile arheologice, reprezintă valoarea fundamentală căutată. În România ultimilor ani, acest lucru este asumat tot mai mult, dar, din păcate, mai sunt suficiente excepții, măsurile de conservare fiind aplicate uneori greșit, sub masca reconstituirilor sau restaurărilor, acestea trebuie să fie minimale, reversibile și să afecteze cât mai puțin monumentele. În schimb, ne rămân niște replici ale produsului imaginației noastre și nicidecum ale unui monument, pentru că nu avem, din păcate, poze de acum 2000 de ani și deci, nici certitudini.

Felix Marcu

Directorul Muzeului Național

de Istorie a Transilvaniei /

Președintele Comisiei Limes România

CETATEA ROMANĂ DE LA CIUS [GÂRLICIU, JUD. CONSTANȚA]. DE LA ÎMPĂRATUL VALENS LA THEODOR MOMMSEN



AUTOR:

Ioan Carol Oprea
Universitatea din București

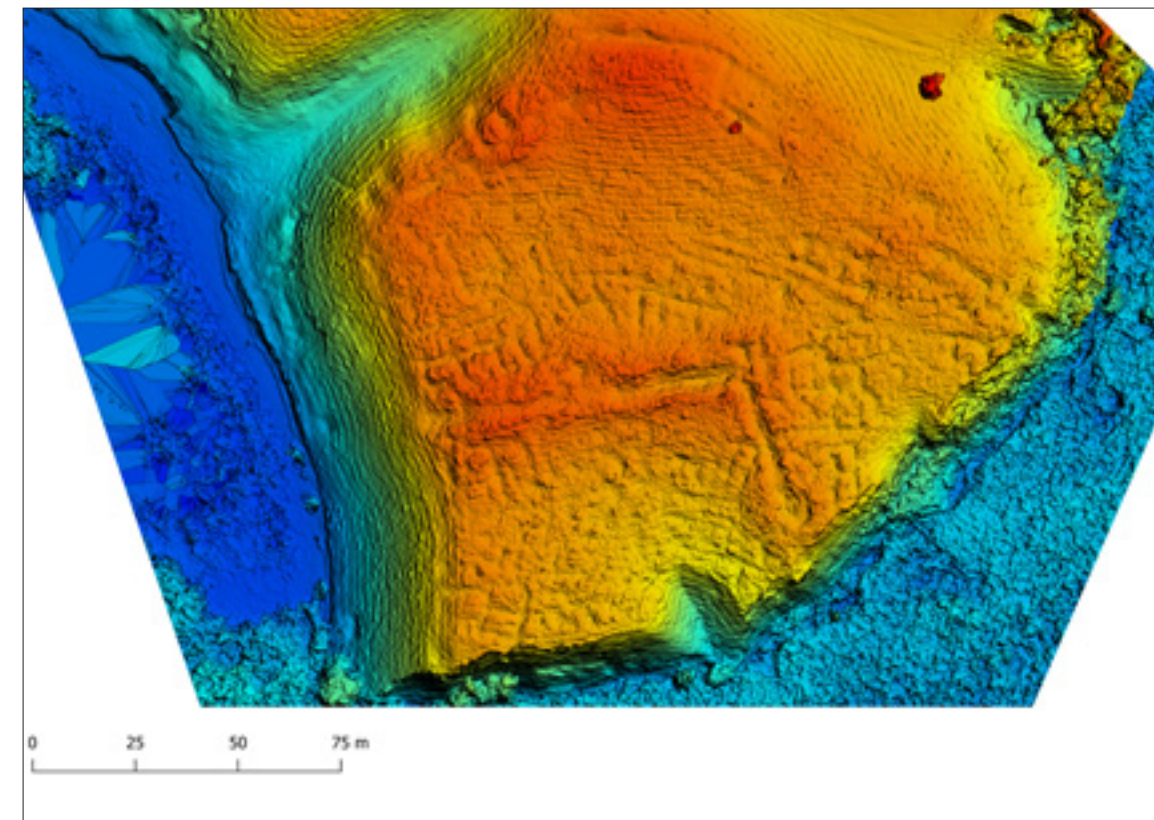
„Acum pacea domnește aproape pe toată întinderea granițelor (Imperiului), dar s-au ivit peste tot și pregătiri de război. Căci împăratul știe că trăiesc în pace cu adevărat mai ales aceia care s-au pregătit pentru război; malul (fluviului este plin de fortărețe; fortărețele de soldați, soldații de arme, armele de frumusețe și de tărie...”
Themistios, X. Ἐπὶ τῆς εἰρήνης Οὐάλεντι / Despre pace (Constantinopol, ian./feb. 370).

Într-un număr din 1935 al revistei *Natura* [Revistă pentru răspândirea științei], Pamfil Polonic consemna cele de mai jos: “La 6 km spre sud de satul *Gârliciu* la locul numit *Hazarlık* se văd ruinele întinse ale unei cetăți *mari romane de piatră*. În interiorul cetății mari (120 : 120 m) se găsește o cetate mai mică (85 : 60 m), pretutindeni se văd urme de ziduri, – multe dintre ele au fost distruse de un antreprenor întrebându-le pentru pietruirea șoselei. Aci se zice că a fost orașul antic *Cius*, am găsit o cărămidă cu ștampila (inversă) *Rumoric*”.

Despre *Cius* se știu și astăzi foarte puține lucruri. Cetatea este așezată la capătul de sud-vest al unui platou, într-o poziție dominantă asupra întregii zone, la 4.5 km spre sud de satul Gârliciu. Imediat lângă cetate aflăm un lac – *Hazarlık* Ghiol, în care se varsă unul dintre râurile dobrogene, Topologul (Eni Serai, după P. Polonic). De pe platou putea fi lesne observată întreaga luncă a Dunării, înspre *Carsium* și,

iarăși, spre nord, locul oferea o bună vedere către *castellum*-ul din aval, cel de la Dăeni. Este foarte probabil ca cetatea să fi avut și port, cu dublu rol, militar și comercial. Astăzi peisajul este profund alterat, iar Dunărea, care a depus mult sediment în zonă între timp, își are cursul la o distanță de 4.5-5 km depărtare spre vest. Toponimul turcesc – glorios prin asemănarea cu cel de la Ilion – este acela de *Hissarlık*, adică “Locul cetății[lor]”. Pamfil Polonic folosește *Hazarlık*, ceea ce s-ar traduce prin “locuire” sau chiar “locul păcii” în combinație cu sufixul, și notează mai departe în manuscrisul păstrat la Biblioteca Academiei Române – Cabinetul de Manuscrise și Carte Rară “[loc de spânzurătoare]”.

Ce consemnează topograful Pamfil Polonic cu ocazia vizitei la fața locului, când schițează și primul plan de situație al cetății? Acesta observă, despre cetatea mică, o orientare nord-sud, cu zidurile perimetrice de



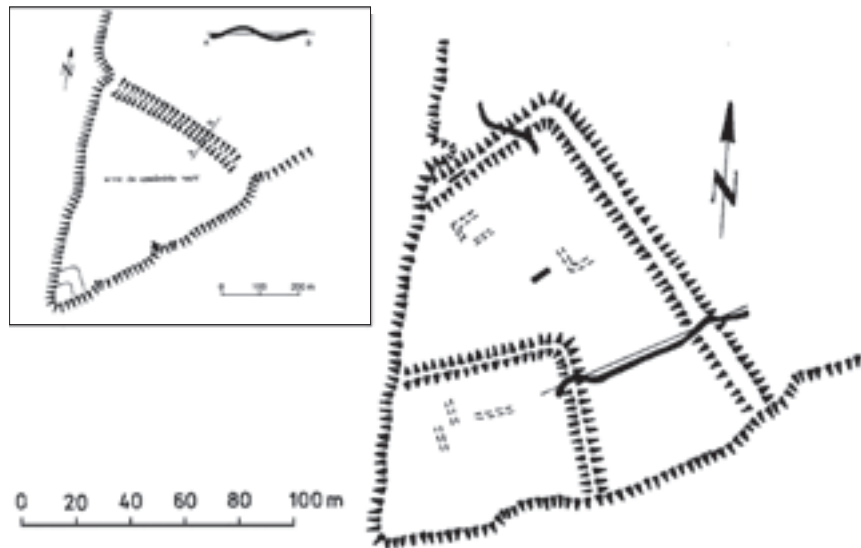
7494 (= 6159) lapidem effossum esse in ruinis castelli Romani, quae hodie appellantur ‘Hassarlık’, ex narratione parochi vici *Girliciu*, ubi fuit in pavimento ecclesiae, comperit TOCILESCV. Nunc est Bucaresti in museo publico.

VALENS VICTOR MAXIMVS TRIVMFATOR
ARICO VICTIS SVPERATISQVE GOTHIS
S TEMPORE FELICITER QVINQVENNALIORVM
OB DEFENSIONEM REI PVBLICAE EXTRVXIT
S MORVM MILITVM SVORVM PRIMANORVM
VMCVRE MARCIANI TRIB ET VRSICINI PP SEMPER VESTRI
RCORIO VIRO CLARISSIMO DVCE

d. n. invictissimus princeps (fl. u.) valens victor maximus triumphator
semper aug. in fide recepto rege athanarico victis superatisque Gothis
ingruente item in victorias illas tempore feliciter quinquennialiorum
[. . . . hunc burgum] ob defensionem rei publicae extruxit
[labore devotissimi] morum militum suorum Primanorum
[et commissorum] cure Marciani trib. et Ursicini p(rae)p(ositi) semp(er) vestri
ordinante (fl.) Stercorio viro clarissimo duce.

vest și de sud utilizând suplimentar avantajul malurilor abrupte ale platoului. Din cetatea mare – aflată la 60-70 m depărtare de cea interioară – mai vede doar zidurile de nord și de răsărit, pe o lungime de 60 și 120 m, până la ruptura terenului dinspre lac. Mai târziu, întemeindu-se pe informația indiscutabil esențială pe care o datorăm lui Polonic, alți cercetători ai frontierei (Mihail Zahariade sau Nicolae Gudea) vor prelua *tal*e *quale* datele marelui înaintaș, dar fără a le suprapune o necesară critică. Măsurători recente realizate cu ajutorul aerofotogrametriei sunt însă disponibile acum și permit o interpretare riguroasă a monumentului, la

mai bine de un secol față de momentul primei sale semnalări. Cetatea mică, care este și cea mai recentă, are păstrate laturile de nord și de răsărit, dar pe o lungime de cca 70m, respectiv 50m, cumva sensibil mai puțin decât ce consemna Pamfil Polonic. Cât privește cetatea mare, latura de nord, măsurată pe fotografiile aeriene recente, mai poate fi urmărită pe cca. 75m, iar cea de răsărit doar pe alți 110m. Fără a pune la îndoială seriozitatea lucrării topografice efectuate acum mai bine de un secol, vom nota că pîntenul s-a degradat între timp pe o suprafață apreciabilă, iar din cetatea mare se mai păstrează



Sursa imaginilor:

Mommsen

<https://www.nobelprize.org/prizes/literature/1902/mommsen/biographical/>

Notitia Dignitatum

Photo: © Bodleian Libraries,
University of Oxford
Bodleian Library MS. Canon.
Misc. 378 fol. 124v



astăzi doar 1.65 ha; cât despre cea mică, ridicată în vremea lui Valens, mai măsoară puțin peste 0.40ha.

Nu știm de când datează exact prima fortificație – un *castellum* construit pentru o trupă auxiliară, dar este posibil să fi fost ridicată sub dinastia Flavianilor sau, mai probabil, la începutul sec. II p.Chr., atunci când Traian pornește războiul împotriva lui Decebal. În tot cazul, platoul acesta va rămâne fortificat în cursul secolelor II-III p.Chr. și de aici sunt cunoscute mai multe inscripții, în cea mai mare parte funerare (ISM V, 115-125).

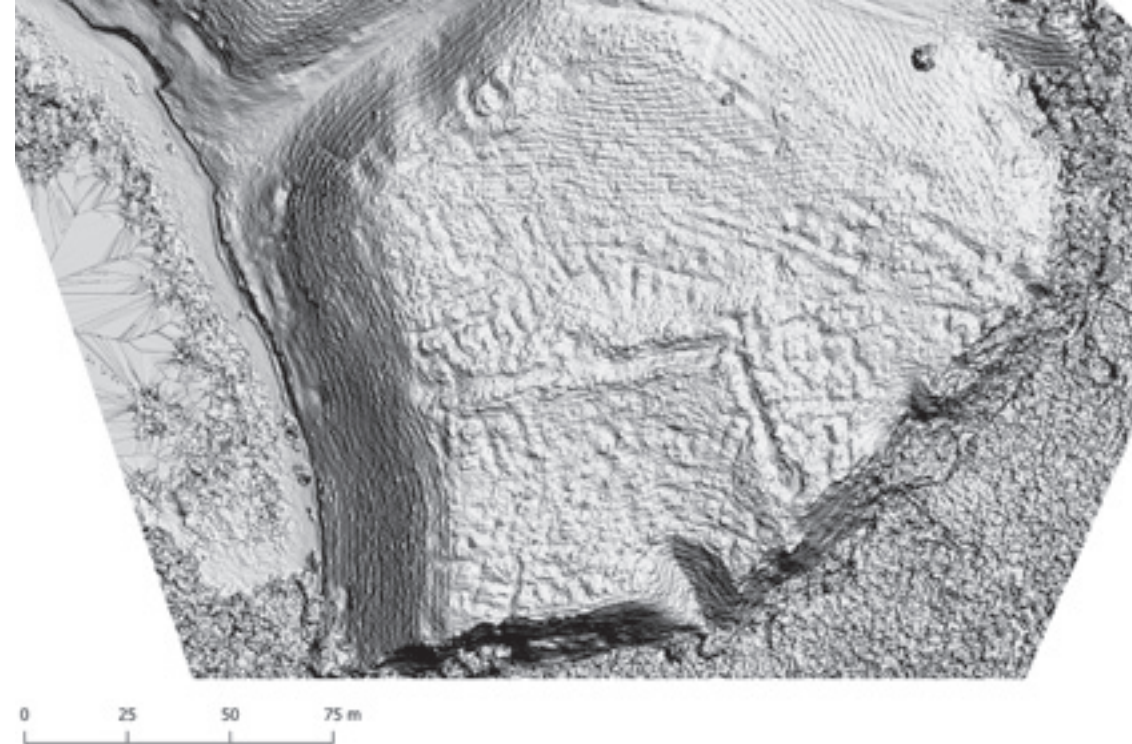
Cius apare amintit în *Itinerarium Antonini Augusti* 224.5. Trupa care este asociată acestei fortificații este una de lusitani – *Cohors I Lusitanorum Cyrenaica*, care este menționată aici până la începutul sec. III p.Chr., când va fi mutată în amonte, la Nigriniana. În ceea ce privește populația din cetate și teritoriul acesteia,

a cărui limită sudică înspre cea a cetății Carsium ar putea fi chiar cursul firav al râului Topolog, cunoaștem mai multe epigrafe care amintesc veterani, posesori ai unor loturi primite la capătul unui serviciu militar de "douăzeci și cinci de ani și mai bine" [*agri viritim adsignati*], un *villicus* și, iarăși într-o inscripție grecească, un patron (intendent al unui lot lucrat cu coloni) la Saraiu, un *magister* al unui *vicus* din acest *territorium* cu indiscutabilă valoare agricolă. Așa încât prezența masivă grecească în teritoriul Carsium-ului, la Dulgheru, Ciobanu sau chiar la Carsium, la Cius și Saraiu în cel imediat învecinat, pe de altă parte, ar putea să indice – sigur, dacă nu cumva pietrele sunt aduse de mai departe – înflorirea mai multor comunități agricole grecești după jumătatea sec. II p.Chr.



La *Cius* sau în împrejurimi se stabilesc veterani din *legio V Macedonica* (C. Iulius Valens, ISM V, 115), din *Cohors I Lusitanorum Cyrenaica* (fostul pedestraș Marcus Ulpius Domitius Anthius, ISM V, 119) sau cum este iarăși G. Valerius Herculanius, la rândul-i fost funcționar (*stator*) în oficiul prefectului cohortei II Aravacorum de la Carsium (ISM V, 117).

Și totuși cea mai importantă inscripție locală rămâne cea de refundare a cetății [369 p.Chr.], devenită celebră după ce a fost exemplar interpretată de către Theodor Mommsen. Piesa [CIL III 7494 = 6159 = IGLR 233] a fost găsită undeva la mijlocul laturii de nord a cetății mici, pe la 1868, de niște țărani, a fost reîngropată doar pentru a fi publicată mai târziu de Grigore Tocilescu, la 1882. În același an Theodor Mommsen publica, în *Hermes. Zeitschrift für classische Philologie*, articolul *Die Inschrift von Hissarlık und die römische Sammherrschaft in ihrem titularen Ausdruck*, unde îi stabilește în mod clar datarea, în vremea prezenței împăratului Valens în Scythia, în contextul războiului pe care îl purta împotriva lui Athanarich al goților. Aici ar trebui remarcată, din capul locului, viteza cu care circulă informația științifică în epocă între epigrafiștii Europei.



Momentul constructiv ca atare se petrece sub coordonarea lui Flavius Stercorius, guvernatorul provinciei și bărbat de rang ecvestru [*dux, vir clarissimus*] de către *milites primani*, conduși de *tribunus* Marcianus și *praepositus* Ursicinus. Motivația este simplă: *ob defensionem rei publicae*, adică „pentru a servi la apărarea Imperiului”. Pe lângă acești *milites primani*, fără îndoială un detașament specializat în construcții și aflat aici exact pentru operațiunea descrisă mai sus, la *Cius* mai cunoaștem și alte trupe menționate de către izvoarele literare ale antichității târzii.

Astfel, potrivit informației din *Notitia Dignitatum* [NDO. XXXIX,14], aflăm aici o unitate de călăreți, *Cuneus equitum stablesianorum* (cantonată la Sucidava, în Moesia Secunda, dar ale cărei trupe apar în josul fluviului și la Cius, ori Beroe).

Cu ocazia acestei reconstrucții a *fundamentis*, dacă nu cumva chiar mai devreme, va fi fost adusă piatră de departe, într-o operațiune ordonată de către împăratul Valens însuși, așa cum sugerează două (dacă nu cumva trei) dintre inscripțiile de la *Cius*, provenite din *regio Histriae* (ISM V, 123-124, poate și 122). Această

Bibliografie

CIL III – Th. Mommsen, Corpus Inscriptionum Latinarum. III. Inscriptiones Asiae provinciarum Europae Graecarum Illyrici Latinae, I-II, Berlin, 1873; O. Hirschfeld, A. von Domaszewski, Corpus Inscriptionum Latinarum, III. Supplementum, I-II, Berlin, 1902.

ISM V – Emilia Doruțiu-Boilă, Inscriptiones Scythiae Minoris, V: Capidava - Troesmis - Noviodunum, București, 1980.

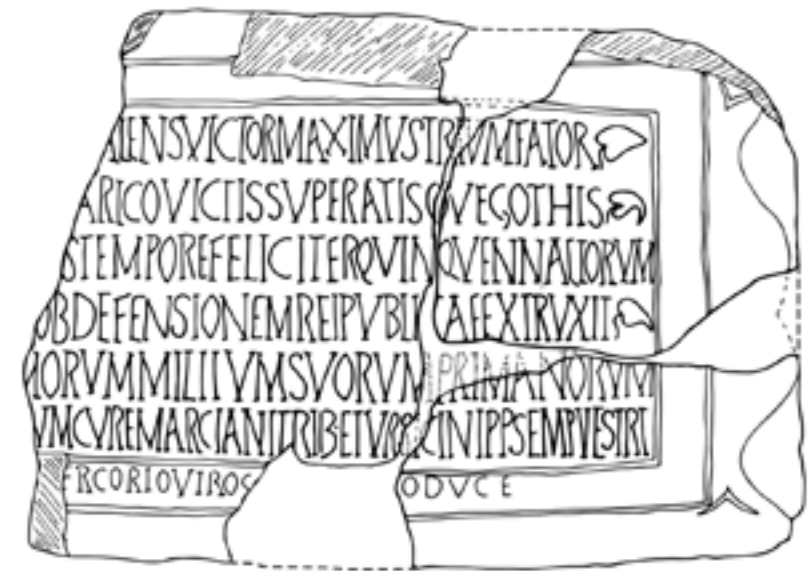
IGLR - Em. Popescu, Inscriptiile grecești și latine din secolele IV-XIII descoperite în România, București, 1976.

FHDR II – Fontes Historiae Daco-Romaniae – Izvoarele istoriei României, II. De la anul 300 pînă la anul 1000, București, 1970.

C. BĂJENARU, Minor Fortifications in the Balkan-Danubian Area from Diocletian to Justinian, The Center for Roman Military Studies, 8, Cluj-Napoca, 2010.

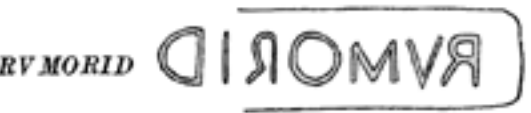


situație arheologico-epigrafică capătă o verificare fericită, grație textului "elocventului" (εὐφραδής) Themistios, cel care în Discursul X [133-140], adresat lui Valens la Constantinopol în ian./feb. 370, ne permite să aflăm următoarele: „... *lată, prin urmare, pentru ce a clădit unele întărituri din nou și pe altele, care erau stricate, le-a refăcut, iar altora le-a mai adăugat ce trebuia: le-a înălțat, acolo unde erau prea joase, a făcut ziduri mai groase în părțile unde era nevoie și a adus apă peste tot, acolo unde mai înainte era mare lipsă; a mai făcut și magazine pretutindeni și porturi la marea vecină; a adus soldați după liste și un număr însemnat de gărzi; a adus arme, săgeți și mașini de război, toate puse la încercare cu cea mai mare grijă. Căci pînă acum, din pricină că posturile de pază erau neglijate, dușmanii crezuseră că războiul și pacea sunt în mîna lor...*”



[D(omitius) n(oster) invictissimus princeps Fl(avius) V]alens
[semper Aug(ustus) in solo barbarico victis superatisque Gothis
[ingressus item in victorias illas] tempore feliciter quinquennaliorum
[huic burgum a fundamentis] ob defensionem reipublicae extruxit
5 [labore] devotissimi morum militum suorum Primaziorum
[et] comissorum cum Marciani trib(uni) et Ursicini
[.....] p(rae)j(positi) semp(er) vestri
[.....] adiuvante Fl. St]ercorio viro c[larissim]o duce

Mai departe, putem recunoaște, destul de limpede, exact situația topografică locală de la *Cius*, cu promontoriul pe care va fi ridicată cetatea nouă, de 85 x 60m, în interiorul a ceea ce fusese Cius în vremea Principatului: „... *Împăratul nu s-a lăsat lipsit de mijloace în fața naturii locului. Descoperind o limbă de pământ îngustă și mică ce înainta în mlaștină și se sfîrșea la o colină înaltă de pe care se putea vedea întreg ținutul de jur împrejur, a înălțat din nou o fortăreață, luîndu-se după niște urme greu de deslușit ale unor ziduri, pe care unul din împărații de mai înainte le durase, avînd în minte așezare prielnică, dar lăsîndu-se păgubaș din cauza greutăților. Când nu se găsește în apropiere nici piatră, nici cărămidă arsă și cînd nu se poate aduce ușor nici nisip, ci toate trebuie cărate cu nenumărate vite de la o depărtare de mai multe stadii, cine n-ar*



fi iertat pe cei care au renunțat la acest plan, ca și cum ar fi fost cu neputință de adus la îndeplinire? ... Ai fi zis că pietrele și cărămidile se rostogoleau singure și că fortificația se înălța fără arhitecți și pietrari. Atît de mare era supunerea soldaților și ușurința cu care erau învinse greutățile...”

Cetatea cea nouă se dezvăluie ca fiind una rectangulară, cu turnuri de colț și la jumătatea laturii asemănătoare; cât despre structura defensivă mai timpurie, probabil de epocă tetrarho-constantiniană, ea va fi fost dotată cu turnuri circulare și în forma literei U, iar la colțul de nord probabil cu o formulă de turn evantai extins sau chiar patrulat.

O ultimă descoperire de la *Cius*, poate contemporană, poate ulterioară episodului povestit mai sus de Themistios, se leagă de ștampila pe care o amintește în textul său chiar Pamfil Polonic – **RUMORID**. Aceasta face probabil referire la Flavius Rumoridus, *magister militum per Thracias* în vremea

Bibliografie (continuare)

N. GUDEA, Der untermoesische Donaulimes und die Verteidigung der moesischen Nord- und Westküste des Schwarzen Meeres: Limes et litus Moesiae Inferioris (86-275 n. Chr.), Jahrbuch des Römisch-Germanischen Zentralmuseums, 52, 2s005, 319-566.

Fl. MATEI POPESCU, The Roman Army in Moesia Inferior, The Center for Roman Military Studies, 7, Bucharest, 2010.

Th. MOMMSEN, Die Inschrift von Hissarlik und die römische Sammherrschaft in ihrem titularen Ausdruck, Hermes. Zeitschrift für classische Philologie, 17, 523-544.

P.POLONIC, Cetățile antice de pe malul drept al Dunării (Dobrogea) până la gurile ei, Natura. Revistă pentru răspîndirea științei, XXIV, 7, [15 iulie] 1935, 18-26.

M. ZAHARIADE, N. GUDEA, The fortifications of Lower Moesia (AD 86-275), Adolf M. Hakkert Publisher, Amsterdam, 1997.

Al. SUCEVEANU, Al. BARNEA, La Dobroudja romaine, București, 1991, [Al. Suceveanu, La Dobroudja aux Ier-IIIe siècles n.è., 22-153; Al. Barnea, La Dobroudja aux IVe-VIe siècles n.è., 154-317].



lui Theodosius I (în 384 p.Chr.), iar apoi consul, în 403 p.Chr. Despre acesta, T. Sarnowski considera că fusese *dux* în Moesia Secunda la început de carieră, în vremea lui Valens, atunci când și Flavius Stercorius activa la rîndu-i în Scythia. Ștampila retrogradă de la *Cius* apăruse în zona locuirii civile, acolo unde un val înalt de 1 m și un șanț adânc de 2 m taie de la est la vest platoul, la o depărtare de 500 m de cetate. Asemenea ștampile mai sunt cunoscute la *Sexaginta Prista*, *Iatrus*, *Novae*, Stâlpiște sau Pliska și par să indice un ordin comun primit de comandanții din Dacia Ripensis, Moesia Secunda și Scythia pentru restabilirea în deplină coordonare a limesului danubian. ●



CASTRUL AUXILIAR ȘI AȘEZAREA CIVILĂ DE LA RĂZBOIENI – CETATE

AUTORI:

Imola Boda
Universitatea „Babeș-Bolyai”
Cluj-Napoca

George Bounegru
Muzeul Național al Unirii
Alba-Iulia

Rada Varga
Universitatea „Babeș-Bolyai”
Cluj-Napoca

INTRODUCERE

Războieni-Cetate, locul unde era așezat unui castru auxiliar și așezarea civilă adiacentă, este situat la aproximativ 1,7 km nord de râul Mureș, la 50 km nord de Apulum - Alba Iulia și 30 km sud de Potaissa – Turda

IMAGINEA 1 Această poziționare strategică permitea în perioada romană controlul traficului de pe Mureș și proteja minele de sare din Ocna Mureș, situate la 3-4 km sud de Războieni-Cetate și identificabil cu localitatea antică *Salinae*. În castrul de aici a staționat *ala I Batavorum milliaria*, care era nu doar cea mai importantă trupă auxiliară din Dacia, ci și una din cele mai eficiente ale Imperiului. Denumirea antică a așezării nu este cunoscută; o inscripție din Apamea (Syria), datând din prima jumătate a secolului al III-lea AD, spune că Aelius Verecundinus era *natus in Dacia ad Vatabos* [AE 1993, 1577]. În general se consideră că locul menționat este așezarea de la Războieni însă, în lipsa oricăror informații epigrafice suplimentare, nu se poate face referire la aceasta ca fiind un lucru sigur.

ALA I BATAVORUM MILLIARIA

Batavii formau unele dintre trupele auxiliare cele mai valoroase ale Imperiului – Tacitus îi descrie ca *fortissimi* și *validissimi* [Germania XXIX 1; *Historiae* II 28]. *Ala I Batavorum milliaria* a venit în Dacia din Pannonia, în perioada domniei lui Hadrian, conform unei diplome datate 136-138 AD; la momentul respectiv, trupa făcea deja parte din armata Daciei Superior. Prezența lor în interiorul provinciei se integrează noii strategii defensive a lui Hadrian.

În general, în timpul primei jumătăți a secolului al II-lea AD, auxiliarii din trupele batave erau recrutați cu preponderență din interiorul grupului lor etnic, respectiv din zona Rinului de Jos. Totuși, epigrafia atestă și prezența soldaților de altă proveniență etnică: o piatră funerară din Apulum menționează un soldat din *ala*, Dasas Scenobarbi (CIL III 7800 = IDR III/5, 522), ce poartă un nume ilir. Zona de recrutare trebuie să



se fi lărgit ca urmare a condițiilor circumstanțiale, însă *ala* a păstrat o legătură culturală cu originea sa batavă: o dedicație din secolul al III-lea AD [Popovici, Varga 2010, 66], ridicată de un L. M. Hadrianus **IMAGINEA 2**, se adresează lui Hercules Magusanus, o importantă

2



zeitate locală de la Rinul de Jos, cu un rol foarte important în religia tradițională a batavilor.

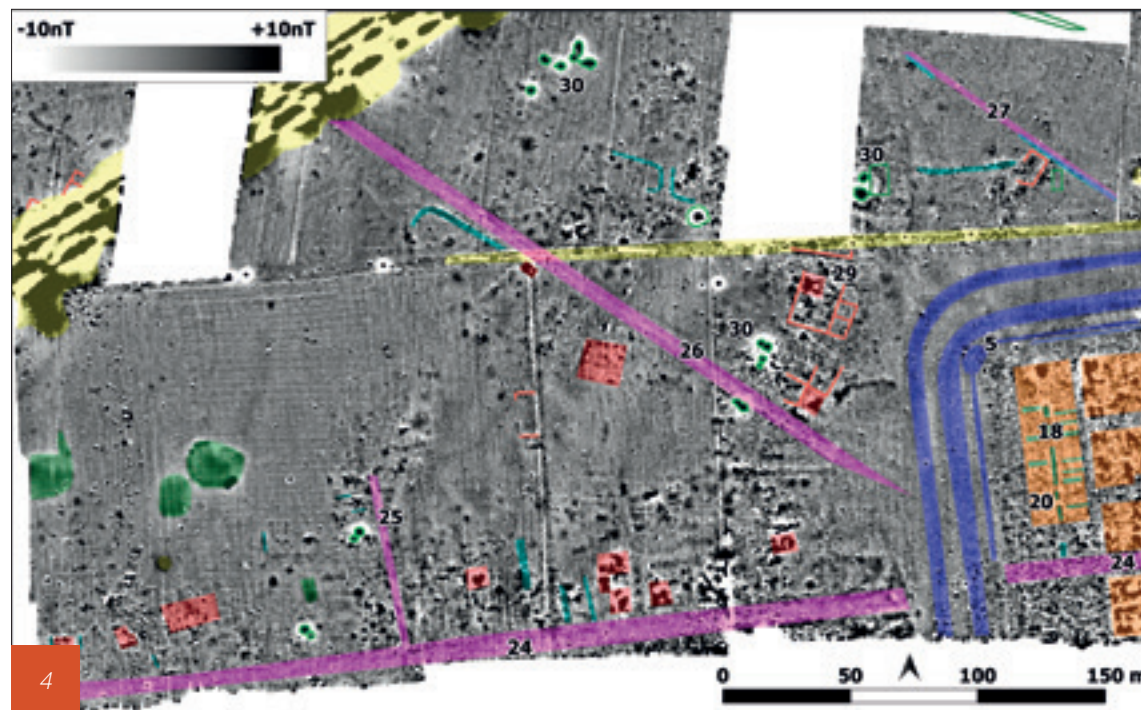
Cele mai târzii atestări ale alei în Dacia provin din două inscripții descoperite la Potaissa, datând probabil din 253 AD, în timpul domniei împăratului Aemilius Aemilianus, care îl menționează pe M. Publicianus Rhesus, *praefectus alae Batavorum* și *agens vice praefecti al legio V Macedonica* [AE 2012, 1215]. Acestea sunt extrem de importante din punct de vedere administrativ și militar – atestând dubla funcție a lui Rhesus ca prefect al alei și comandant al legiunii. Trebuie atrasă atenția și asupra numelui personajului, Rhesus fiind un nume regal tracic, clasic, indicând recrutarea locală.

PLANIMETRIA AȘEZĂRII

Planimetria așezării, așa cum a rezultat din prospecții geofizice, a fost publicată detaliat [Mischka *et al.* 2018]. După cum reiese din **IMAGINEA 3**, cea mai mare parte a așezării s-a dezvoltat la nord de castru, însă

3





un nucleu de locuire există și în sud, până la malul râului Mureș. Geofizica a evidențiat și o serie de clădiri situate limitrof, la 100-130 metri nord de centrul așezării și interpretabile ca posibile vile, care au funcționat ca puncte centralizatoare ale hinterlandului, cu rol în adunarea și distribuirea de provizii.

Alte structuri importante vizibile pe magnetometrie sunt, pe de-o parte, Edificiul I **29 ÎN IMAGINEA 4**, care este în curs de excavare din 2017 și, pe de-altă parte, zona de producție, vizibilă la NV-ul edificiului **30 ÎN IMAGINEA 4**. Cea din urmă este definită de o aglomerare de cuptoare care, împreună cu locația periferică și lipsa altor structuri clare din piatră, sugerează că aceasta era zona artizanală a așezării. Această observație este și ea susținută de realitățile terenului datorită unei mari densități de ceramică, precum și șanselor frecvente de a descoperi materiale reziduale.

EDIFICIUL I ȘI GROAPA DE GUNOI

Edificiul I este una din cele mai mari și cel mai clar delimitate construcții din piatră ale așezării. Cu dimensiuni de 23x20 metri, această clădire cu mai multe încăperi este situată la 20 de metri în fața colțului nord-vestic al fortului.

Cele trei campanii arheologice din interiorul acestei clădiri au constatat că zidurile din piatră deduse din prospecțiile non-intruzive erau doar fundațiile pe care se [suprapunea o elevație din bârne] sprijineau pereți de scândură acoperită cu paie și lut. Până în prezent cercetările au scos la lumină



părți din zidul perimetral de pe laturile de NE și SE **IMAGINEA 5**, precum și un perete interior care separă două încăperi cu o stratigrafie ce diferă vizibil: una dintre ele, posibil bucătăria, a suferit de pe urma unui incendiu masiv care a ars puternic podeaua și a cauzat prăbușirea acoperișului. Sub acest strat de distrugere au fost găsite un cuptor și o posibilă groapă de provizii. De cealaltă parte, podeaua celeilalte încăperi, realizată tot din lut bătătorit, era

intactă și nu dezvăluia nicio urmă de incendiu. Pe latura de est / sud-est, Edificiul I era poziționat la un drum din pietriș, identificat de noi într-o singură unitate de cercetare [S2]. Drumul are două faze de refacere și o rigolă vizibilă. Dintre materialele arheologice descoperite din această secțiune merită menționat un aureus emis în timpul lui Vespasian.

În afara primei încăperi, în colțul exterior estic, s-a

dintre cele mai spectaculoase exporturi descoperite în edificiul I este un vas cu mască umană **IMAGINEA 6**, aproape întreg, cu reprezentări falice pe lateralele feței și pe spatele vasului. În zona renană, astfel de vase erau folosite atât în context casnic, cât și – uneori – în cadrul ritualului funerar, ca urne. Pe parcursul celor trei campanii de săpătură, în baza de date a șantierului, au fost înregistrate în jur de 200 de *small finds*. Cu această ocazie, amintim doar câteva dintre piesele

6A



6B



descoperit o groapă de gunoi contemporană cu clădirea, care servea pentru debarasarea de ceea ce am denumi îndeobște resturi menajere: oase, oale sparte, cenușă de la curățarea cuptoarelor etc. Aproximativ 30% din artefactele ceramice înregistrate pe parcursul ultimelor trei campanii provin din acest complex. Chiar dacă nu beneficiază de stratigrafie, ele sunt asociabile cu clădirea și activitățile din ea.

Materialul arheologic descoperit este bogat cantitativ și variat ca tipuri de piese, ilustrând atât producția locală, cât și, prin piese de import, relații comerciale cu restul lumii romane. O legătură evidentă este cea cu mediul germanic, cel de proveniență al trupei; unul

reprezentative: dintre materiale ceramice avem înregistrate un tipar pentru imitație locală TS, un opaiț cu inscripția *Fortis*, un mâner de pateră, o teracotă reprezentând-o pe Venus pudica. De asemenea, au fost descoperite fibule și cataramă / aplici din bronz, ace de păr și de cusut din os – multe dintre ele descoperite în stare de conservare foarte bună. Totodată, avem și numeroase fragmente de sticlă, dintre care am identificat mai multe provenind de la pahare, un *unguentarium*, un recipient pentru parfum, o carafă de vin fragmentară, butelii și fragmente de geam. Dintre obiectele din fier, majoritatea este reprezentată de cuie / piroane, dar avem și piese de harnașament sau vârfuri de lance / suliță. ●

Bibliografie

P. Popovici, R. Varga, *Ad Vatabos. Monografie arheologică a localității Războieni-Cetate, Cluj-Napoca, 2010.*

R. Ardevan, R. Varga, *Descoperiri monetare antice la Razboieni (Jud. Alba), Bibliotheca Historica et Archaeologica Universitatis Timisiensis, XII [ISSN 1453-7419], Timișoara, 2010, p. 183-199.*

V. Rusu-Bolindeț, C. Onofrei, „Date noi privind activitatea militară și cultura materială a alei I Batavorum de la Războieni-Cetate”, în V. Rusu-Bolindeț, T. Sălăgean, R. Varga (ed.), *Studia archaeologica et historica in honorem magistri Dorin Alicu, Cluj-Napoca, 2010, 401-447.*

R. Varga, *Pre-excavation research at the site of Ala I Batavorum [Dacia], in W. Börner, S. Uhlritz, L. Dollhofer (eds.), International Conference on Cultural Heritage and New Technologies, November 14-16 2011. Proceedings, Wien, Museen der Stadt Wien – Stadtarchäologie, 2012, ISBN 978-3-200-02740-4, p. 806-820.*

G. Bounegru, R. Varga, *Toy fragments discovered in northern vicus of Războieni-Cetate (Alba County) în curs de apariție, JAHA 4.1/2017, p. 47-51.*

C. Mischka, A. Rubel, R. Varga, *Das Lager der ala I Batavorum millaria und sein vicus in Războieni-Cetate (Kreis Alba Iulia, Rumänien) – Geophysikalische Untersuchungen und historische Einordnungen, Archäologisches Korrespondenzblatt, 48, 3, 2018, 377-405.*



Lista imagini:

- 7: Țigle
- 8: Ac de cusut
- 9: Ac de păr
- 10: Cupă
- 11: Inel de bronz
- 12: Mâner de pateră
- 13: Monedă
- 14: Opaiț Fortis
- 15: Venus pudica

TIBISCUM, UN CASTRU ROMAN DIN BANAT DE FORMĂ ATIPICĂ



Cine trece azi cu mașina prin actuala localitate Jupa (Județul Caraș-Severin), nu poate să nu observe un panou de mari dimensiuni care îndeamnă trecătorii să viziteze *Rezervația Arheologică de la Tibiscum*, unica de acest fel în Banat **IMAGINEA 5**. Pentru cei prea puțin inițiați în tainele istoriei sau arheologiei, mirarea poate să fie și mai mare când la o simplă căutare pe Internet pot fi accesate foarte multe și variate informații despre acest sit arheologic, dar mai puțin despre rezervație și amenajările de aici. Adesea, descoperirile sunt puse în legătură cu Muzeul de Etnografie și al Regimentului de Graniță Caransebeș, care se află la mai bine de 5km de locul indicat de panou.

Realitatea este una simplă: Tibiscum a fost un important centru militar și urban al Daciei Romane, dar care în evul mediu nu a mai fost locuit din motive încă neclare, continuitatea de habitat a zonei

5



mutându-și centrul de greutate la Caransebeș, care devine, odată cu sfârșitul epocii medievale și începutul epocii moderne, o importantă reședință administrativă. Tot din acest motiv, piesele descoperite la Tibiscum sunt păstrate și expuse la Caransebeș, în muzeul orășenesc, iar la Tibiscum a rămas *in situ* patrimoniul arheologic imobil (ziduri de clădiri și fortificații, inscripții, coloane și baze de coloane), vizitabil într-un veritabil muzeu în aer liber, integrat într-un surprinzător peisaj, plin de vegetație, aflat malul pe stâng al Timișului.

AUTOR:

Călin Timoc
Muzeul Național al Banatului, Timișoara



Primele încercări de cercetare sistematică a castrului și a așezării romane de la Tibiscum-Jupa s-au consumat în perioada interbelică, impulsionate fiind de Vasile Pârvan și mai apoi la inițiativa academicianului Constantin Daicoviciu și a lui Ioachim Miloia. Chiar dacă acest proiect a durat puțini ani și nu a văzut niciodată lumina tiparului, știm din surse de arhivă că a fost investigat castrul și câteva clădiri civile de pe malul Timișului, ale căror ziduri au fost spălate de apele râului **IMAGINEA 1**.

Cercetările sistematice de mare anvergură au debutat abia în anul 1964, coordonate de arheologul Marius Moga **IMAGINEA 10**, fapt salutat de întreaga suflare arheologică românească, iar rezultatele obținute ca urmare a câtorva ani de muncă intensă, au fost într-adevăr spectaculoase. S-au adus informații deosebit de importante în domeniul istoriei militare, epigrafiei și vieții economice antice la Tibiscum **IMAGINEA 12** **IMAGINEA 13**. Cea mai importantă clădire din castru; *principia*, a fost dezvelită în această perioadă **IMAGINEA 7**.

Înființarea Muzeului de Etnografie și al Regimentului de Graniță Caransebeș, la începutul anilor '70 ai secolului XX, a făcut posibilă și reînființarea Rezervației Arheologice Tibiscum **IMAGINEA 9**. La coordonarea cercetărilor arheologice și conceperea expoziției permanente a muzeului rezervației, o contribuție esențială a avut-o personalul de specialitate a Muzeului Banatului Timișoara **IMAGINEA 11** și mai târziu al Universității de Vest din Timișoara, prin prof. univ. dr. emerit Doina Benea, de la Catedra de Istorie Veche a Facultății de Litere, Istorie și Teologie **IMAGINEA 25**.

Suprafața extinsă a sitului, însumând 17 ha pe malul stâng și alte 27 ha pe malul drept al râului Timiș **IMAGINEA 4**, a obligat într-un fel instituția responsabilă

cu protejarea patrimoniului și a monumentelor, să se lanseze în căutarea de noi parteneri. Pe lângă colaborarea cu Universitatea de Vest din Timișoara, au fost atrași în proiecte de cercetare reputați specialiști de la Cluj Napoca, dar și din străinătate, de la Universitatea din Ferara (Italia) și Universitatea din Varșovia (Polonia). Multe probleme de abordare a sitului persistă la Tibiscum datorită topografiei locului care este în continuă schimbare, din cauza investițiilor economice din zonă (balastiere, heleștețe, trasee de conducte de gaz și curent electric sau de telefonie mobilă) și mai ales a fluctuației malului râului și a erodării terenului din cauza agriculturii intensive **IMAGINEA 19**.

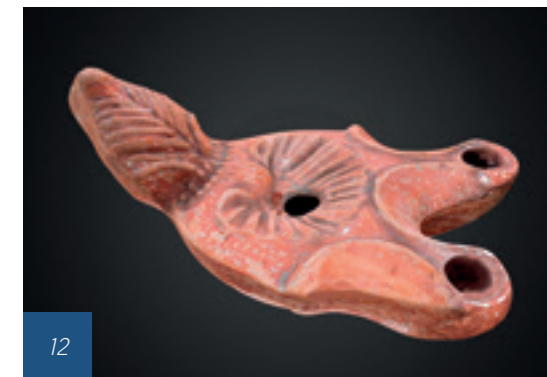
Ridicarea topografică a rezervației a fost realizată



de curând prin efortul tânărului specialist Adrian Cîntar, care a făcut și observațiile de rigoare privind regulile după care s-au ghidat romanii în trasarea tramelor stradale și principalelor căi de acces în zonă. Săpăturile arheologice sistematice, chiar dacă se desfășoară cu regularitate de decenii bune, nu au reușit să abordeze decât aprox. 5 % din suprafața totală a locuirii antice **IMAGINEA 8**.

Chiar și în situația aceasta, destul de modestă în ceea ce privește descoperirile arheologice, Tibiscum a acumulat de-a lungul anilor o zestre importantă de material epigrafic, care se referă în primul rând la trupele militare cantonate în zonă și la familiile soldaților din așezarea civilă adiacentă: maurii sulițași și vindilicii, neam de luptători germanici din Alpii bavarezi. Toate aceste etnii distincte ale antichității au trăit la Tibiscum împreună, comunicând între ei în limba latină. Romanitatea nord-dunăreană nu a fost cu nimic mai prejos decât cea din Italia sau din alte zone ale Europei intrate mai devreme sub autoritatea Cetății Eterne.

Suprafața foarte mare, acoperită de ruine de la



Tibiscum, oferă vizitatorului un indiciu legat de grandoearea acestei civilizații citadine, a efortului depus de cetățenii romani pentru a domestici relieful sălbatic al Daciei. Se evidențiază, în cadrul rezervației de la Jupa, incinta cu zid din piatră a fortificației, **IMAGINEA 6** care a cunoscut și ea în cei 165 de ani de stăpânire romană o evoluție complicată. La început, în timpul războaielor dacice ale împăratului Traianus, când romanii și-au trasat primele drumuri strategice și castru de marș care să susțină înaintarea armatei romane la Tibiscum, a apărut o primă fortificație de pământ și lemn cu dimensiunea de 60 x 60 m, cu un șanț dublu de apărare cu rol de pază a vadului de trecere al Timișului. Această fortificație era dublată de una amplasată pe malul opus al Timișului, ocupând o suprafață de 60 x 90 m, cu un singur șanț de apărare, dar cu aceeași arhitectură defensivă. Odată cu pacificarea Daciei, în epoca



6

împăratului Traian, micul castru temporar de pe malul stâng al Timișului este dezvoltat, ajunge să măsoare 100 x 101 m și are ca primă unitate militară de garnizoană arcașii din *cohors I Sagittariorum quingenaria*. Trupa de arcași orientali, face cu greu față răscoalei generalizate a dacilor și atacurilor barbare, îndeosebi ale sarmaților iazygi, de la finele anului 117 - începutul anului 118, după moartea împăratului Traian **IMAGINEA 2**. Fortificația de pământ și lemn este repede întărită cu piatră fasonată și două șanțuri de apărare extrem de eficiente, de tipul *fossa punica*.

Împăratul Hadrian ia măsuri pentru mărirea numărului de soldați din garnizoana tibiscensă și aduce aici o unitate de arcași de elită de pe frontul parthic: *Palmyreni Sagittari ex Syria* **IMAGINEA 3**. La fel face și urmașul său la tronul Romei, împăratul Antoninus Pius și suplimentează garnizoana cu o unitate foarte mobilă și eficientă în luptă de *Mauri equites et pedites*. Măsura era necesară, deoarece Tibiscum este singura fortificație importantă care apără dinspre vest centrul politic și administrativ al provinciei Dacia, *Colonia Ulpia Traiana Augusta Dacica Sarmizegetusa*, iar Imperiul Roman începe să fie în această perioadă tot mai mult preocupat de apărarea frontierelor proprii și a cetătenilor săi.

Războiul care ridică reale probleme guvernatorilor militari ai provinciei, unii dintre ei murind în luptă cu populațiile barbare de la granițele de nord ale statului roman, a obligat Statul Major al împăratului Marcus Aurelius să reconfigureze garnizoanele militare din principalele fortificații ale Daciei pentru o mai bună politică defensivă. Astfel, la Tibiscum ajunge să fie transferată *cohors I Vindelicorum miliaria equitata c.R.* în locul *cohortei I Sagittariorum*, care este mutată în zona

dunăreană, la Drobeta. Această schimbare majoră în efectivul combativ va duce la lărgirea fortificației, care unifică de astă dată între zidurile sale trei corpuri militare distincte ca armă și etnie, dar care, în confruntări, formează cea mai temută formațiune de luptă. Deoarece nici terenul mlăștinos al malurilor Timișului nu oferă zone plane și uscate, castrul mare de la Tibiscum s-a construit prin extinderea laturilor sudice și vestice ale castrului mic și a primit o formă trapeziodală, lată (175x321x210x310 m), cu *porta praetoria* (poarta de paradă) pe latura lungă, estică. O altă explicație care s-a dat acestei forme a castrului mare de la Tibiscum (castrul nr. 4) este oferită de Doina Benea, care presupune că ar fi fost necesară, înaintea războaielor marcomanice unificarea a două fortificații învecinate: castrul mic de piatră (castrul nr. 2) cu un *castellum* de pământ și lemn (castrul nr. 3), probabil al arcașilor palmyreni, sub un singur comandament comun.

Această ultimă fază de piatră a fortificației tibiscense (castrul nr.4) are multe particularități arhitecturale. Spre exemplu: incinta de pe latura estică are două porți active, una rămasă de la castrul mic și o alta care este *porta praetoria*; zidul de incintă este dublat de un zid înalt din piatră de râu care este utilizat pe alocuri și de alte construcții care completează planimetria internă a castrului; în cadrul construcțiilor interioare, arheologii au pus în evidență două *scholae* (clădiri de cult și banchet), un cuptor din piatră pentru *fabrica* și două cuptoare de pâine. Barăcile și grajdurile surprinse arheologic, mai ales pe latura stângă (*latus sinistrum*), ne arată că la Tibiscum existau, pe lângă detașamente de infanterie ușoară, și contingente puternice de cavalerie. Fortificația din piatră, cu zidurile supraînălțate și porțile blocate sau îngustate, a fost folosită până târziu, după retragerea aureliană,



2

descoperirile monetare [date în perioada dintre domniile împăraților Constantin cel Mare – Iulian Apostatul] indicând faptul că interiorul a fost ocupat de civilii care au rămas în zonă și de către barbari.

Prof. univ. dr. emerit Doina Benea (8 iunie 1944 - 16 martie 2019), arheologul care s-a ocupat timp de peste 40 de ani de cercetarea și publicarea așezării și a pieselor arheologice de la Tibiscum **IMAGINEA 22**, a fost cea care a reușit, pe baza inscripțiilor și artefactelor cu caracter militar, să reconstituie istoria acestui sit arheologic. Tot domnia sa a fost cea care a făcut celebră așezarea civilă de la Tibiscum, de tip *vicus militaris*, prin descoperirea clădirilor-atelier de fabricat sticlă și mărgelă din sticlă și a pieselor de factură paleocreștină identificate în zonă. Tot meritul distinsei „Doamne a arheologiei bănățene” a fost și transformarea bazei arheologice de la Tibiscum în muzeu local al rezervației și începerea cercetării acestui adevărat „Pompei al Banatului” cu echipe de studenți ai Facultății de Istorie, din cadrul Universității de Vest din Timișoara, contribuind astfel la formarea unor tineri specialiști care să ducă mai departe această muncă frumoasă dar dificilă de a desluși trecutul anticului Tibiscum **IMAGINEA 19**.

Începând cu anul 2013 și până în prezent, cercetările arheologice sunt coordonate de către arheologul dr. Adrian Ardeț, specialist al Muzeului Județean de Etnografie și al Regimentului de Graniță Caransebeș. De la an la an informațiile despre acest vast sit arheologic de epocă romană se înmulțesc **IMAGINEA 20** **IMAGINEA 21**, un film convingător realizat de cei care au lucrat aici în TIBISCVM PROJEKT, putând fi vizionat pe youtube: <https://www.youtube.com/watch?v=mrVaj8V2XnY> ●



3



19



20



21



22

Bibliografie

Adrian Ardeț, Lucia Carmen Ardeț, *Tibiscum-ul la 95 de ani de cercetări arheologice sistematice (1920-2015)*, în *Tibiscum*, s.n., 5, 2015, p. 95-114.

Doina Benea, *Castrul roman de la Tibiscum*, Ed. Artpress, Timișoara, 2018.

Doina Benea, Petru Bona, *Tibiscum*, Ed. Museion, București, 1994.

Adrian Cîntar, *Trigonometric method used to correct local coordinates topographic surveys, applied for archaeology*, în *Annales d'Université Valahia Târgoviște, Section d'Archeologie et d'Histoire*, 1 / 2013, p. 155-159.

Alexandru Păunescu, *Tibiscum (azi Jupa, județul Caraș-Severin)*, în *Arhivele digitale de arheologie*, http://www.cimec.ro/Arheologie/Arhiva-Digitala/5Situri/Tibiscum/Tibiscum_1926/index.htm

Michal Pisz, Călin Timoc, *Tibiscum and its rural territory in the Roman period. Archaeological landscape investigations using non-destructive survey methods*, în *Arheovest*, II – 2014. <http://www.arheovest.com/simpozion/arheovest2/37.pdf>

Carmen Timoc, Călin Timoc, *Despre activitatea arheologică de la [Jupa] a Părintelui Ioan Boroș*, în *Societate și civilizație în Banatul istoric – Omagiu Profesorului universitar Ioan Munteanu*, Ed. Miron, Timișoara, 2003, p. 299-303.

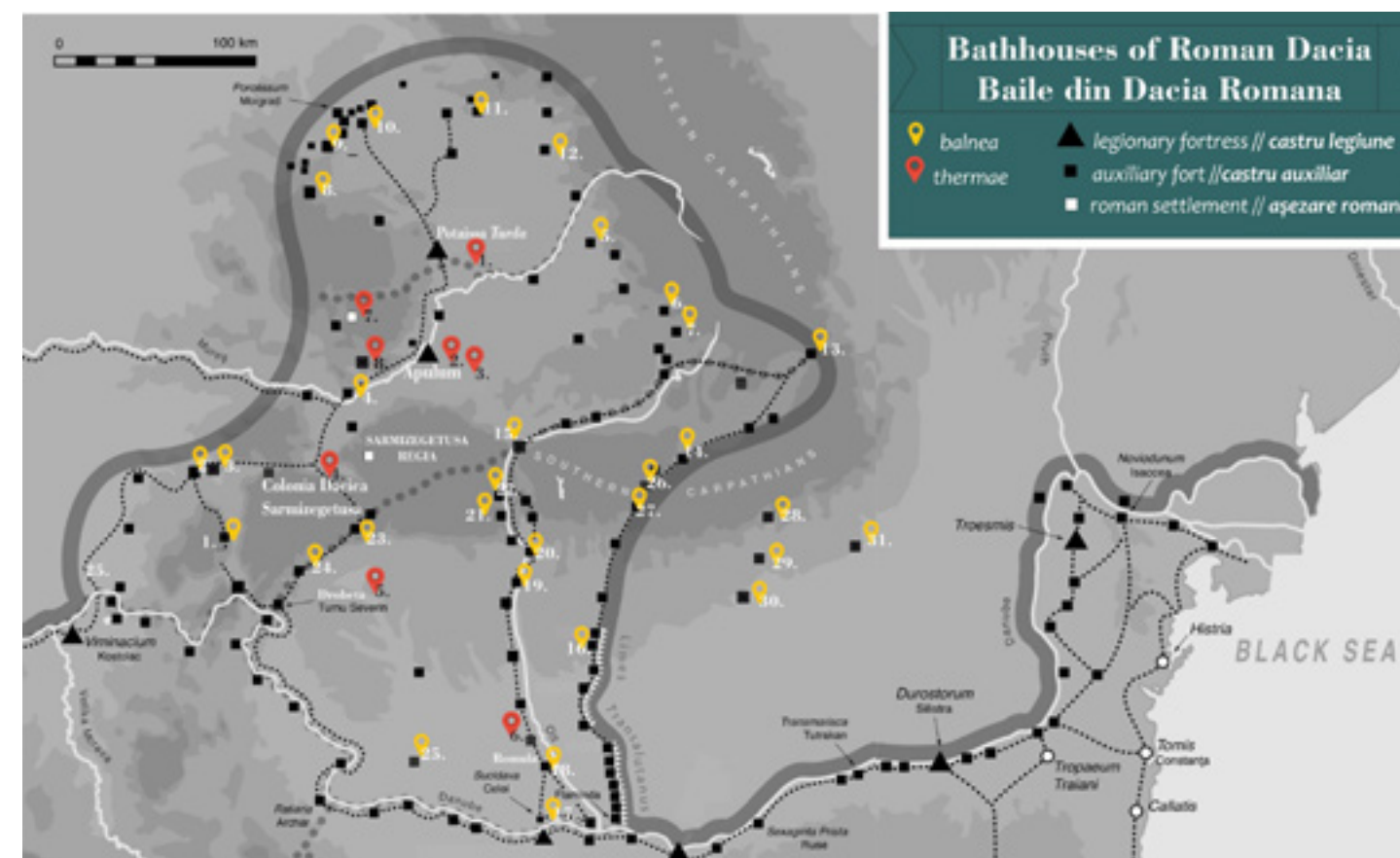
Dumitru Tudor, *Orașe, târguri, sate în Dacia romană*, Ed. Științifică, București, 1968.



BĂILE ROMANE DIN DACIA



BĂILE ROMANE DE LA ALBURNUS MAIOR. SUPRAPUNERE DE RECONSTITUIRE GRAFICĂ, PLAN ȘI FOTOGRAFIE



HARTA DISTRIBUIRII BĂILOR ROMANE DIN DACIA

Baia este un simbol al civilizației romane, ea putând fi încadrată între serviciu public și o instituție în sine. Baia publică romană își are originea în lumea greacă, aceasta constituind, în fapt, o îmbinare între *gymnasium* și *palaestra*. Ca și în multe alte situații similare, geniul romanilor a fost acela de a adapta noilor cerințe modele din lumea greacă, în acest caz, două edificii, care în lumea greacă erau considerate a avea o funcționalitate diferită, chiar opusă. Denumirea dată de romani acestor edificii diferă în timp, uneori existând neconcordanțe chiar la autori contemporani. Termenul latin *thermae* este o transliterație a celui grecesc *thermos*, însemnând „cald”. În paralel a fost utilizată și denumirea „balneum”, tot ca o transliterație a termenului grecesc *Balaneion*, baie publică caldă.

Răspândirea băilor calde se observă în perioada elenistică, când lavacrum (spațiul amenajat pentru îmbăiere din casele particulare, care nu presupunea existența unui bazin și a apei calde) este înlocuit cu *balineum*. Neconcordanțele terminologice privitoare la aceste edificii persistă și în această perioadă, la Plinius putându-se însă observa diferența dintre termele imperiale de mari dimensiuni și micile *balnea*.

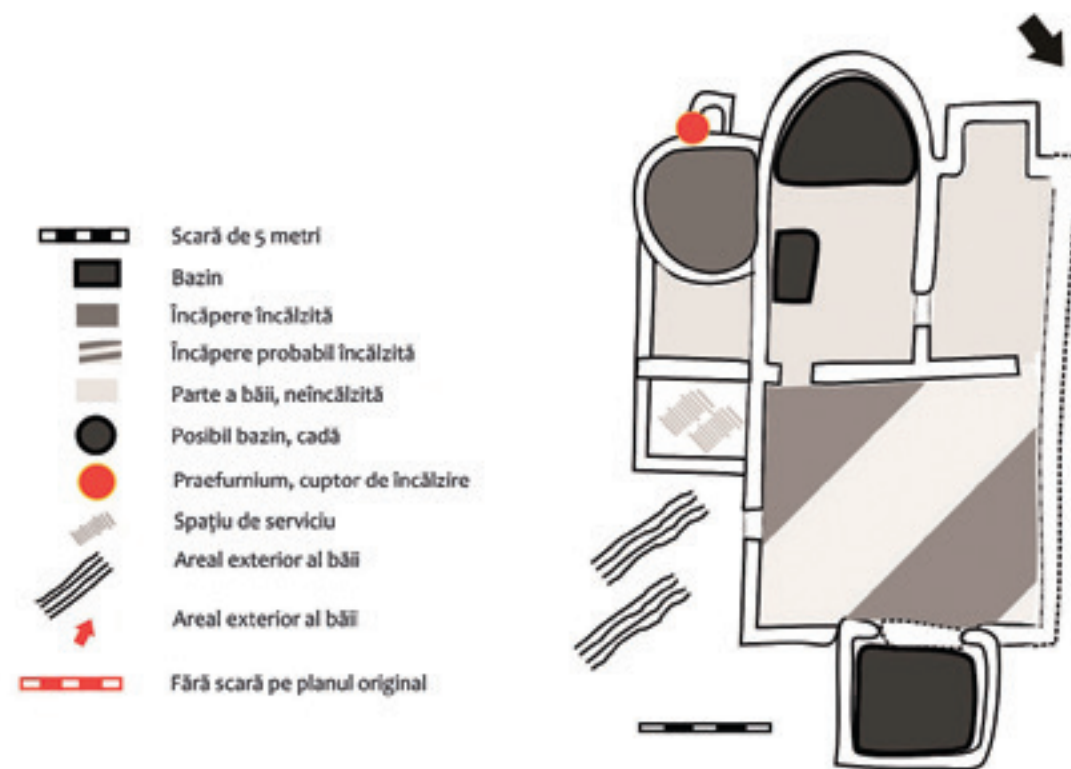
Geneza băii romane se suprapune în abordarea unor autori cu crearea hypocaustului. Potrivit surselor literare, unii autori moderni îl consideră pe Sergius Orata, un bogat „antreprenor”, crescător de stridii, de la începutul secolului I a. Chr., ca inventator al hypocaustului, *pensiles balineae*. Se pare că acest sistem are precursori anteriori perioadei în care a trăia Sergius Orata, în băile Stabiene de la Pompei.

De data mai recentă s-a făcut o distincție clară între *thermae* aparținând castrilor legionare și *balnea* aparținând castrilor auxiliare. Evidențele epigrafice vorbesc despre *thermae maiores* la *Aquincum*, respectiv de *balnea* la *Lancaster*.

Potrivit izvoarelor literare, în perioada finală a Republicii și în epoca timpurie a Principatului baia capătă un rol social tot mai important. Astfel, accentul se mută de pe spațiul creat de băi strict pentru igiena corporală, pe activitățile mondene și crearea unor noi posibilități de interacțiune socială. De ce însă aceste două tipuri de băi sunt construite atât de diferit, mai ales că potrivit unor numeroase exemple din Britannia, acestea au fost construite de către legionari? Probabil că în acest fel se reflecta diferența de atitudine a autorităților față

AUTORI:

Ovidiu Țentea
Muzeul Național de Istorie
a României



SCHEMA DISTRIBUIRII CAMERELOR DINTR-O BAIE ROMANĂ

de necesitățile soldaților legionari, cetățeni, și cei auxiliari, necetățeni. Evident că, între timp, cerințele acestora din urmă cresc, însă preluarea unor prototipuri poate fi o explicație pentru răspândirea unor modele de băi de mici dimensiuni.

Cele mai importante complexe termale cercetate arheologic sunt cele de la *Apulum*, *Colonia Dacia Sarmizegetusa* și din castrul de la *Potaissa*. La *Apulum* sunt cunoscute complexe termale din *praetorium consularis*, respectiv din zona denumită Dealul Furcilor (*Municipium Septimium*), de dată mai recentă, datorat unei cercetări arheologice preventive. Situația de la Sarmizegetusa este foarte asemănătoare, una dintre băi a fost decopertată

integral în anul 1883, iar de dată mai recentă au fost cercetate complexe termale în proximitatea *praetorium procuratoris*. Cercetări ample au fost realizate în termele legionare de la *Potaissa*, publicate monografic de curând. Dintre băile publice ar fi de amintit cele de la *Drobeta* și cele de la *Romula*.

Complexele termale descoperite în vecinătatea castrului auxiliare sunt destul de bine reprezentate în literatura de specialitate. Cercetările arheologice au fost valorificate prin publicări parțiale ale unor studii succinte, rapoarte sau simple semnalări. Vom aminti aici băile de la Slăveni, Bumbești-Jiu, Cătunele, Stolniceni, *Arutela*, Copăcenii, Rădăcinești, Săpata de

Jos, Rucăr, Mehadia, *Tibiscum*, *Micia*, Boița, Brețcu, Irlăceni, Călugărenii, Ilișua, Romita și Bologa. Recent au fost realizate cercetări arheologice cu rezultate interesante în complexele termale de la Zăvoi, Cioroiu Nou și Pietroasele.

În câteva castru au fost semnalate clădiri care includeau și camere cu încălzire cu hypocaust, considerate de către autorii cercetărilor a fi fost complexe termale. În castru de la Buciumi și de la Orheiul Bistriței au fost semnalate astfel de descoperiri în *latera praetorii*, acestea fiind asociate în fapt clădirii comandantului (*praetorium*). De asemenea, clădiri cu încălzire cu *hypocaustum* au fost semnalate în castru de la Râșnov și *Tibiscum*, autorii cercetărilor atribuindu-le funcționalitatea de băi. În actualul stadiu de documentare ar fi mai prudent să rămânem doar la nivelul de ipoteză în privința funcției acestor clădiri. Dacă ele au fost, însă, băi atunci acest lucru ar fi fost teoretic posibil ca acestea să fi fost adăugate mai târziu.

La o prima vedere nivelul cercetărilor nu este unul mulțumitor, fapt general valabil la nivelul României. Starea de conservare a clădirilor a fost în cea mai mare parte destul de precară, structurile conservate aflându-se sub nivelul antic de călcare. Astfel, identificarea funcției fiecărei săli a fost destul de dificil de realizat, condiții în care tipologia a fost stabilită de cele mai multe ori pe baza analogiilor; de altfel orice băi presupun existența unui traseu de îmbăiere, care conține cel puțin succesiunea *F*(rigidarium) – *T*(epidarium) – *C*(aldarium). În cazul de față, avem de-a face cu băi mici, având un traseu circular, situație în care, și datorită stării de conservare a clădirii, unele atribuiri au ținut seama, în primul rând, de separarea edificiului în blocul termal propriu-zis (sălile dotate cu hypocaust) și partea „rece” a băilor. Trebuie luat în calcul faptul că aceste edificii au la rândul lor propriile caracteristici, determinate atât de amplasarea acestora în configurația terenului respectiv, cât și de particularități climatice ale acestei zone montane.

Traseului de îmbăiere *F–T–C* a avut ca fundament gruparea camerelor încălzite în jurul unui

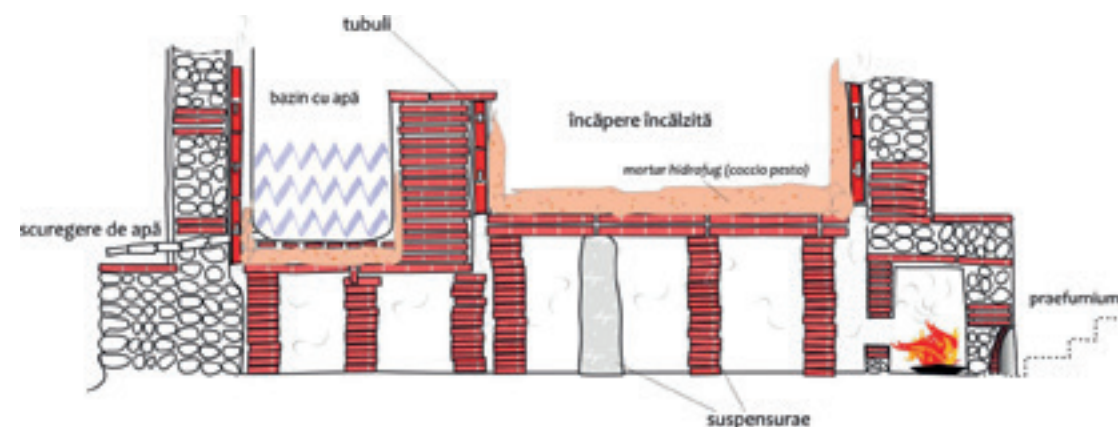
praefurnium, astfel încât combustibilul necesar să fie redus la nivelul maximei eficiențe. Astfel se poate explica și preponderența termelor circulare, mai ales a celor amplasate în comunități mici. Așadar, rațiunile economice vor putea aduce o nuanțare semnificativă privitoare la preluarea unor prototipuri de băi în provincii. Acestea au fost adaptate posibilităților pecuniare ale comunităților respective.

Cel mai probabil în epocă flaviană, băile intră și în uzul trupelor auxiliare, având ca element standard, amplasarea în afara castru, organizarea internă a castru pare așadar să fi fost definitivată anterior, fără ca băile să intre în calcul. Această situație este reflectată și de situația scurtei noastre analize privitoare la *balnea* din Dacia.

Potrivit opiniilor tradiționale, băile construite pe lângă castru auxiliare au preluat modelul termelor legionare într-o versiune simplificată. De data mai recentă s-a demonstrat însă că trupele care au construit băi au avut la dispoziție numeroase modele, pe care le-au preluat din propriile provincii de origine. Îmbăierea publică în rândul soldaților auxiliari a devenit o practică curentă începând cu finalul secolului I p. Chr.

* Acest text este o versiune prescurtată a articolului: O. Țentea, *Balnea în Dacia – câteva comentarii, In memoriam Alexandri V. Matei. Local and regional cultural identities in European context, Cluj-Napoca, 2010, 455–458.*

SCHEMA UNEI INSTALAȚII DE HYPOCAUST





CASTRUL ȘI ASEZAREA ROMANĂ DE LA HOGHIZ - PLANUL PROSPECȚIUNILOR GEOFIZICE. BĂILE SUNT AMPLASATE LA 80 METRI NORD-VEST DE CASTRU

Băile castrului auxiliare (figura 1 - roșu): 1. Mehadia, jud. Caraș-Severin, 2. *Tibiscum* - Jupa, jud. Caraș-Severin, 3. Zăvoi, jud. Caraș-Severin, 4. *Micia* - Vețel, jud. Hundoara, 5. Călugăreni, jud. Mureș, 6. Odorheiu Secuiesc, jud. Harghita, 7. Inlăceni, jud. Harghita, 8. Bologa, jud. Cluj, 9. Buciumi., jud. Sălaj, 10. Romita, jud. Sălaj, 11. *Arcobadara* - Ilișua, Bistrița Năsăud, 12. Orheiul Bistriței, jud. Bistrița Năsăud, 13. Brețcu, jud. Covasna, 14. *Cumidava* - Râșnov, jud. Brașov, 15. Boița, jud. Sibiu, 16. Săpata de Jos, jud. Argeș, 17. Sucidava, jud. Olt, 18. Slăveni, jud. Olt, 19. Copăceni, jud. Vâlcea, 20. Stolniceni, jud. Vâlcea, 21. *Arutela* - Cozia (fostă, Bivolari), 22. Rădăcinești, jud. Vâlcea, 23. Bumbesti-Jiu, jud. Gorj, 24. Cătunele, jud. Gorj, 25. Cioroiu Nou, jud. Dolj, 26. Voinești, jud. Argeș, 27. Rucăr, jud. Argeș, 28. Draja de Sus, Prahova, jud. Prahova, 29. Mălăiești, jud. Prahova, 30. Târgșor, jud. Prahova, 31. Pietorasele, jud. Buzău. Aceștia li se adaugă băile descoperite recent la Hoghiz, jud. Brașov (figura 5)

Băile castrului legionare sau ale unor așezări (figura 1 - galben): *Potaissa* - Turda, jud. Cluj, *Colonia Aurelia Apulensis*, respectiv *Municipium Septimium Apulense* - Alba Iulia, jud. Alba, *Sarmizegetusa Regia*, jud. Hunedoara, *Drobeta*, Drobeta Turnu-Severin, jud. Mehedinți, *Romula* - Reșca, jud. Olt, *Alburnus Maior*, Roșia Montată, jud. Alba Iulia, jud. Alba.

Scurt glosar de termeni

Apodyterium = Vestiar. Este o încăpere cu temperatură medie. De cele mai multe ori nu dispune de încălzire prin pardoseală.

Balneum = Înțelesul de bază al cuvântului este baie privată. Totuși, în sursele antice termenul este uzual și în cazul băilor publice, pe când în literatura de specialitate *balneum* este folosit pentru băile trupelor auxiliare, și *thermae* pentru băile trupelor romane legionare - ori după caz, pentru băile publice aflate în așezări (vicus, canabae).

Caldarium = Cameră cu unul sau mai multe bazine cu apă caldă. Încăperea în general era dotată cu un bazin adâncit în podea. În unele cazuri *laconicum* era amplasat în zona adiacentă. În plan



BĂILE CASTRULUI DE LA MĂLĂIEȘTI

se distinge ca încăperea care are pe o latură o absidă de formă semi-circulară

Frigidarium = Cea mai rece dintre sălile de baie în care funcționa bazinul cu apă rece. Ocazional, unele *apodyteria* sunt adaptate ca *frigidaria*. Situațiile pot fi observate atunci când se poate sesiza în interiorul camerei bazinul cu apă rece.

Palaestra = Spațiu larg destinat pentru antrenamente, asemenea unui gymnasium grecesc, desemnat și cu termenul *peristyl*

Laconicum = Cameră caldă „uscată”, sauna uscată.

Sudatorium [*sudatio*] = Cameră caldă „umedă”, sauna umedă, cu aburi.

Tepidarium = Cameră de trecere (spațiu de pregătire pentru îmbăiere) fără bazin și încălzire directă. Ex. spațiile *tepidarium*, cât și *elaeothesium*, au fost proiectate pentru oaspeții care trec de la o baie rece spre una caldă. ●

Bibliografie

D. Krencker, E. Krüger, *Die Trierer Kaiserthermen: mit einer Übersicht über die wichtigsten Thermenanlagen des Römischen Reiches*, Augsburg 1929; Inge Nielsen, *Thermae and Balnae. The Architecture and Cultural History of public Baths*. Aarhus 1993, 257-275;

J. DeLaine, *New models, old modes: continuity and change in the design of public baths*, *Der römische Stadt im 2. Jahrhundert n. Chr. Der Funktionswandel des öffentlichen Raumes*. Cologne [ed. H. J. Schalles, P. Zanker], 1992, 257-275

J. DeLaine, D. E. Johnston, *Roman Baths and Bathing. Proceedings of the First International Conference on Roman Baths, held at Bath, England, 30 March-4 April 1992*, Vol. 1-2. *Journal of Roman Archaeology*, 1999

G. G. Fagan, *The Genesis of the Roman Public Bath: Recent Approaches and Future Directions*, *American Journal of Archaeology*, 105, 3, 403-42

Inge Nielsen, *Thermae et Balnea*, Aarhus University Press; 2nd edition

Louise Revell, *Military bath-houses in Britain - a comment*, *Britannia* 38, 230-237.

O. Țentea, *Balnea în Dacia - câteva comentarii*, *In memoriam Alexandri V. Matei. Local and regional cultural identities in European context*, Cluj-Napoca, 2010, 455-458

O. Țentea, *Bath and bathing at Alburnus Maior*, Cluj-Napoca, 2015

F. K. Yegül, *Baths and Bathing in Classical Antiquity*, New York.



CE SE GĂTEȘTE ÎN *PRINCIPIA* DE LA CĂLUGĂRENI?

AUTORI:

Szilamér-Péter Pánczél,
Katalin Sidó
Muzeul Județean Mureș





SĂPĂTURILE DIN 2016 [SZ.-P. PÁNCZÉL]

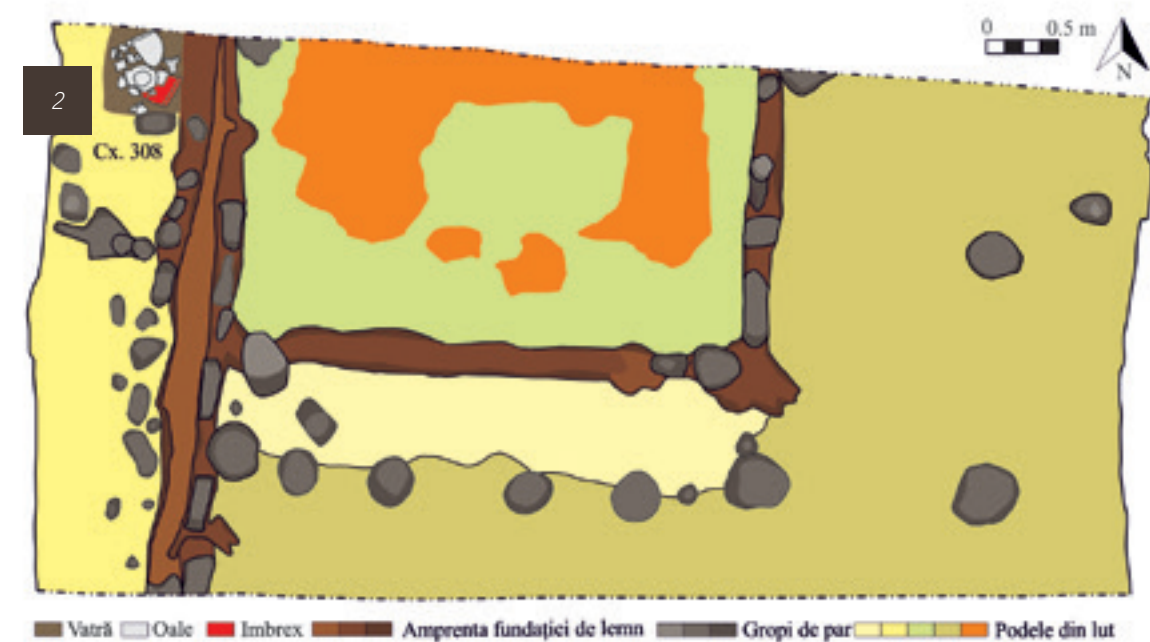
Castrul și vicus-ul militar roman de la Călugăreni (magh: Mikháza), județul Mureș, compun unul dintre siturile majore de pe linia defensivă estică a provinciei Dacia.

Începând din anul 2008, în cadrul a diferite proiecte de cercetare, conservare și prezentare a siturilor de pe *limes*-ul estic al Daciei Romane, au avut loc săpături sistematice, măsurători geofizice, topografice și arhitecturale, precum și cercetări de arheologie aeriană. Din 2011 până în prezent au fost efectuate săpături sistematice în *principia* castrului auxiliar (Area A), baia romană (Area B) și *vicus*-ul militar (Area C).

Cercetările arheologice din clădirea comandamentului [*principia*] urmăresc o metodologie determinată de două aspecte importante: cercetarea științifică a clădirii și stabilirea detaliată a planimetriei și a nivelelor de călcare exterioare. Din 2013 au fost efectuate șase campanii de săpătură, în cadrul cărora au fost cercetate partea de vest a clădirii, reprezentată de

aedes, birourile de pe latura din spate și *basilica*, alături de unele părți ale curții interioare – intrarea din partea estică, aripa de sud cu depozite și colțul nord-estic al edificiului. În același timp cercetările de teren au condus la identificarea nivelelor de călcare din jurul clădirii.

Luând în considerare toate informațiile, cercetările au determinat două faze majore de construcție: o fază de lemn timpurie, identificată deocamdată pe latura nord-vestică și sudică a structurii, și o fază de piatră mai târzie. În cadrul clădirii de piatră au fost folosite două tehnici de construcție diferite. Fundațiile zidului exterior și a zidurilor despărțitoare din partea vestică a clădirii [*basilica*, *aedes* și birouri] au fost construite din piatră vulcanică, piatră de râu și mortar, în tehnica *opus incertum*. Zidurile curții interioare dinspre *via principalis* au fundație din pietre de râu legate cu lut, prezentând ziduri din lemn și chirpici. Observația generală până în momentul de față este că, atât faza de lemn a clădirii, cât și cea din piatră au fost distruse în urma unor incendii **IMAGINEA 1**.



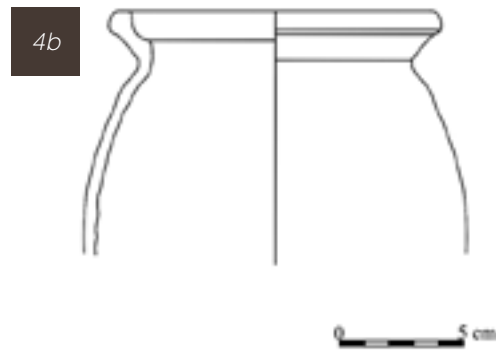
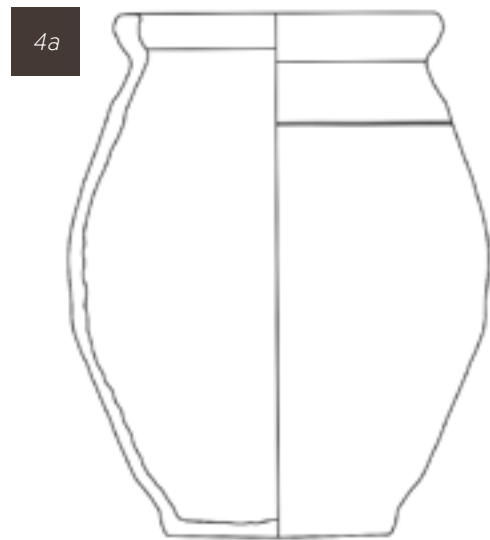
PLANUL FAZEI DE LEMN
[S. MUSTĂȚĂ, K. SIDÓ, SZ.-P. PÁNCZÉL]

Existența structurii din lemn a fost documentată pentru prima dată în cadrul campaniei din 2014. Informațiile restrânse referitoare la fazele de lemn ale clădirilor de tip *principia* din castrule auxiliare din Dacia reclamă o cercetare detaliată a tematicii. Cercetările ulterioare au scos la iveală existența unui tribunal cu pereți din lemn și chirpici, susținut de un șir de gropi de stâlp de-a lungul părții sudice, pentru a susține greutatea structurii. Interiorul, inclusiv tavanul structurii, au fost acoperite cu tencuială. Podeaua din lut bătut a fost probabil acoperită, cel puțin parțial, cu scânduri care au ars la un moment dat. *Tribun* a fost poziționat pe partea de nord-vest a basilicii din lemn, care a fost ulterior secționată pe partea de vest, nord și est de intervențiile de construcție ale fazei de piatră **IMAGINEA 2**.

Lângă zidul vestic, care aparține probabil ultimei faze a camerei din colțul nord-vestic al clădirii comandamentului din lemn, a fost descoperită în 2016 o vatră (context 308). Lutul nisipos avea culoare negru-maronie închisă și avea o concentrație mare de cărbune și tencuială. Forma vetrei era rectangulară, cu dimensiunile de 0,70 m lățime, 0,84 m lungime și cu o grosime maximă de 0,10 m. În partea centrală a contextului a fost dezvelit un fragment de *imbrex*, fragmente ceramice care aparțin a două vase pentru gătit și numeroase oase de animale **IMAGINEA 3**. Cele două vase din ceramică s-au spart probabil când în urma incendiului tavanul clădirii de lemn s-a prăbușit. Astfel, una dintre oale a fost aproape integral păstrată, fiind posibilă restaurarea acesteia. În cazul celeilalte oale s-au păstrat numai buza și o parte din umărul și corpul vasului.



VATRA DIN TIMPUL SĂPĂTURILOR [A. DOBOS]



DESENELE OALELOR [K. SIDÓ]

Prima oală pentru gătit **IMAGINEA 4a** **IMAGINEA 5** are următoarele caracteristici morfologice: buză rotunjită, aproape verticală, cu șanțuire interioară pentru capac, corp ovoidal și bază plată. Pe umărul vasului poate fi observată o canelură. Pasta ceramică este grosieră, arderea este reducătoare. Pe o latură a vasului, de la buză până la bază pot fi remarcate urme de ardere secundară, iar în interiorul oalei poate fi observată o crustă alb-gri, acestea fiind reziduuri de la gătit sau de la fierberea apei.

Această formă de vas apare în mai multe situri din Dacia romană și în alte provincii. De la *Napoca* se cunosc două oale publicate, care prezintă caracteristici foarte asemănătoare, una aproape identică, cealaltă cu unele mici diferențe. Pe baza stratigrafiei și prin intermediul analogiilor, vasele de la *Napoca*, au fost datate în perioada traianică a sitului. Vase de acest gen provin și de la Orheiul Bistriței, *Porolissum*, *Feldioara*, *Apulum* și Gârla Mare. Oalele similare de la Emona sunt încadrate cronologic înainte de războaiele marcomanice, cele de la *Rittium* din prima jumătate a secolului I până în prima jumătate a secolului al II-lea p. Chr. Analogiile din *Carnuntum* au fost produse și folosite în prima jumătate a secolului al II-lea p. Chr. Exemplarele de la *Apulum* sprijină această datare, deoarece și acestea au fost descoperite în context de secol II p. Chr. Forme similare provin din necropola de la Locusteni, acestea fiind plasate cronologic în prima jumătate a secolului al III-lea p. Chr., încadrarea lor fiind bazată pe un tezaur de monede descoperit la Bârca.

Al doilea vas **IMAGINEA 4b** **IMAGINEA 5**, tot o oală pentru gătit, are buză evazată, rotunjită și țesită în partea superioară, cu șanțuire pentru capac. Pe partea

inferioară a umărului vasului pot fi detectate două linii orizontale. Pasta vasului este grosieră, modul de ardere este oxidant și fragmentele sunt acoperite cu urme de ardere secundară pe partea exterioară și pe buză.

Oale similare se cunosc de la *Romula*, Răcari și Orlea, acestea fiind datate în secolul al II-lea p. Chr. Vase cu această formă au fost descoperite și la *Napoca*, acestea fiind plasate în intervalul primei faze de lemn, datată între 106–108/110 p. Chr. Un vas vitrifiat, care poartă caracteristici similare a fost descoperit în centrul de producție de la Micăsasa, pentru care s-a stabilit o datare mai generală, secolul II–prima jumătate a secolului al III-lea p. Chr. La *Carnuntum* aceste forme sunt cunoscute sub denumirea de To8/1, fiind datate în a doua jumătate a secolului al II-lea–începutul secolului al III-lea p. Chr.

Având în vedere poziția similară a urmelor de ardere secundară pe ambele vase, se poate presupune că acestea fuseseră folosite pe vatră deschisă, cum este cea în interiorul căreia au fost descoperite. În cazul acestor proceduri de gătit numai o parte a vasului este pus în foc sau foarte aproape de foc, pentru a putea fi manevrat mai ușor, și pentru a evita șocul termic și riscul de spargere. Baza plată arată faptul că vasele stăteau de la sine și nu era necesar de nici un fel de suport. Timpul de folosire a vaselor pentru gătit era de sub un an. În rețetele lui Apicius folosirea unor vase noi pentru gătit este solicitată de multe ori, probabil pentru a evita contaminarea mâncării noi prin gusturi care aparțin unui meniu preparat anterior. Prezența unui *imbrex* în partea inferioară a vetrei susține ideile mai sus amintite. Este posibil că olanul a

FOTOGRAFIA OALELOR [SZ.-P. PÁNCZÉL]

5



avut funcționalitatea de a sprijini vasele, și de a acoperi sau izola jarul încins. O altă variantă este exemplificată și demonstrată în cazul unui un cuptor descoperit la *Pompeii*. În această situație, pot fi observate olane pe laturile vetrei, ele fiind elemente structurale care au rolul de a baricada focul, un fel de gardină. Analogia a fost folosită ca și exemplu în mai multe reconstrucții, cum este cea din parcul arheologic de la *Augusta Raurica*. Este posibil ca olanul de la Călugăreni să fi avut aceeași funcționalitate.

Lângă vatră a fost descoperită și o groapă de par, care cel mai probabil face parte din această instalație. Groapa a fost localizată la sud de zona de ardere și poate susținea o structură de suport pentru un cazan.

Având în vedere dimensiunile contextului, extinderea vetrei era relativ redusă și probabil folosită pentru un timp mai scurt, însă, mai mult de o singură dată. Pe partea sudică a vetrei au fost descoperite mai multe oase de animale.

Aceste rămășițe sunt atribuibile către trei specii de animale domestice: vită [*Bos taurus*], porc [*Sus domesticus/Sus scrofa*] și pasăre [*Aves sp.*]. Un fragment de *scapula* și o coastă aparțin speciei de vită, o altă coastă și un fragment de craniu provin de la animale de dimensiuni mari, posibil tot bovine. Totodată un fragment din bazinul unui porc și un *carpometacarpus* al unei păsări îmbogățesc repertoriul oaselor de animale. O varietate atât de mare de rămășițe animaliere indică ocazii diferite de consum, din moment ce trei tipuri de carne nu au fost consumate în același timp. Singura ocazie în cadrul căreia s-ar fi consumat un sortiment atât

de variat de carne ar fi putut fi un banchet, însă nu avem alte dovezi care să susțină derularea unui astfel de eveniment.

Având în vedere diferitele funcționalități asociate clădirii comandamentului, apar foarte puține cazuri în care activități de gătit sunt atestate sau menționate. *Principia* de secol IV p. Chr. din el-Lejjün, din Iordania Centrală, poate fi considerată o excepție. În cazul acestei clădiri, sunt menționate mai multe vetre și urme ale unor activități de gătit. Una dintre încăperile din partea nordică este considerată a fi o bucătărie, însă și alte spații arată funcții similare. Vatra de la Călugăreni este situată lângă podium, sub care se afla carcera. Este posibil ca vatra și spațiul înconjurător să fi servit drept loc de gătit, pentru aprovizionarea prizonierilor sau a paznicilor.

În concluzie se poate afirma, că în *principia* de lemn, în încăperea de colț de lângă podium, pentru un interval scurt de timp s-au derulat activități culinare. Partea vestică a vetrei a fost marcată cu un *imbrex*, iar pe partea sudică un suport din lemn asigura posibilitatea de a agăța un cazan. În ceea ce privește datarea, numai vasele pot fi luate în considerare. Datările analogiilor se concentrează în secolul al II-lea p. Chr., cele mai multe în prima sa jumătate, excepții fiind vasele de la Locusteni și Bârca. Luând în considerare toate intervalele de datare și faptul că cele două tipuri de oale apar în același context, putem presupune că ultima folosire ori fază, precum și distrugerea clădirii din lemn, pot fi plasate pe la mijlocul secolului al II-lea p. Chr.¹ ●

Bibliografie

A. Dobos–M. Fiedler–C. Höpken–S. Mustăță–Sz. P. Pánczél: *Militärlager und vicus in Călugăreni / Mikháza [Kreis Mureș, Rumänien] am Dakischen Ostlimes. Kölner und Bonner Archaeologica 7* [2017] 145–154.

Sz. P. Pánczél: *The Roman Fort from Călugăreni (Mureș County, Romania). In: LIMES XXII. Proceedings of the 22nd International Congress of Roman Frontier Studies Ruse, Bulgaria, September 2012. Eds. L. Vagalinski–N. Sharankov. Sofia 2015, 909–916.*

Sz. P. Pánczél–S. Mustăță–A. Dobos: *A Mikházi római segédcsapattábor kutatása / The research at the Roman auxiliary fort of Mikháza / Călugăreni. Magyar Régészeti / Hungarian Archaeology 2018/1 [2018], 13–20.*

K. Sidó–Sz. P. Pánczél: *A fireplace from the wooden principia of Călugăreni / Mikháza. In: Artificem commendat opus. Studia in honorem Zsolt Visy. Eds. I.-G. Farkas–R. Neményi–M. Szabó. Pécs 2019, 470–479.*

¹ În anul 2016, Dr. Silvia Mustăță și Dr. Alpár Dobos au coordonat săpătura din principia, iar materialul arheozoologic a fost prelucrat de către drd. Xenia Pop de la Universitatea de Științe Agricole și Medicină Veterinară din Cluj-Napoca. Le suntem recunoscători pentru datele oferite și pentru ajutor.

VASELE DE BRONZ ÎN CASTRELE DACIEI POROLISSENSIS



AUTOR:

Silvia Mustață
Universitatea „Babeș-Bolyai”,
Cluj-Napoca

Pentru a înțelege modul de viață al soldaților care au trăit într-o zonă de *limes* nu este suficient să luăm în considerare doar informația oferită de sursele scrise. Relatările autorilor antici, inscripțiile pe piatră, diplomele militare etc. ne pot informa numai parțial în ceea ce privește aspectele de viață cotidiană. Putem presupune că de foarte multe ori soldații din trupele auxiliare și-au petrecut o mare parte a serviciului militar în condiții de pace, fără să fie angajați în confruntări militare importante. Astfel, analiza obiectelor descoperite în urma cercetărilor arheologice desfășurate pe asemenea situri este extrem de importantă, deoarece ne oferă informații relevante în legătură cu rutina cotidiană, cu dieta acestora și preferințele culinare sau cu modul în care și-au petrecut timpul liber.

Odată cu crearea noii provincii Dacia, romanii au adus trupe auxiliare din diferite părți ale imperiului care au fost cantonate mai ales în castrele aflate de-a lungul *limes*-ului. De asemenea, includerea teritoriilor nord dunărene în Imperiul roman a deschis noi direcții comerciale care au facilitat pătrunderea directă a unor bunuri produse la distanțe considerabile, în ateliere aflate în Orient, în Peninsula Italică sau în provinciile occidentale: vinul și uleiul de măsline transportate în amfore, veselă de bună calitate realizată din ceramică, sticlă sau metal, statuete, obiecte de iluminat etc. În cercetarea arheologică aceste bunuri poartă denumirea „de import” și de obicei au fost interpretate drept rezultatul negoțului între diferitele regiuni ale Imperiului Roman. Însă, pe

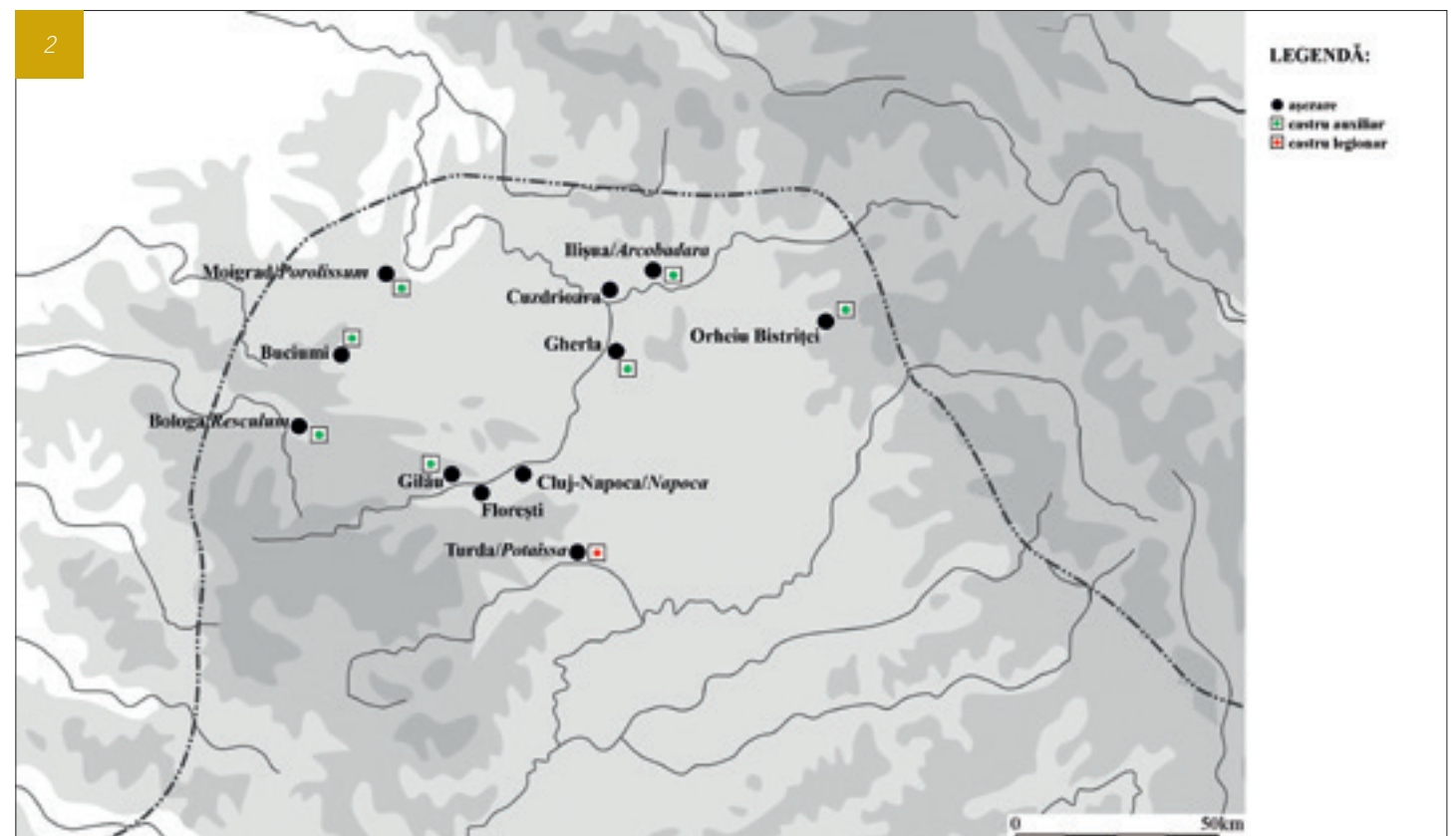


lângă schimburile comerciale, care cu siguranță pot explica identificarea pe *limes*-ul Daciei Porolissensis a unui număr important de obiecte de import, arheologia ne dezvăluie și existența altor mecanisme care au determinat prezența lor în acest teritoriu. Astfel putem interpreta bagajul pe care l-au avut cu ei primii soldați care au ajuns în Dacia Porolissensis sau anumite preferințe ale acestora care au determinat, foarte probabil, un efort suplimentar, care nu s-a limitat doar la achiziția acelor produse disponibile pe piața din provincie.

Vasele de bronz reprezintă categoria specifică a obiectelor de import. În stadiul actual al cercetării nu avem nici o dovadă care să ne indice faptul că ele ar fi fost produse în interiorul provinciei Dacia. Ele sunt prezente în teritoriile nord dunărene încă

din perioada anterioară cuceririi romane, ca urmare a contactelor dintre romani și populațiile locale din această regiune. Atelierele care au produs asemenea bunuri s-au aflat la început pe teritoriul Peninsulei Italice, urmând ca ulterior (după mijlocul secolului I p. Chr.) acestea să se mute în provinciile Imperiului roman (Gallia, zona Rinului, posibil Pannonia). Deși puține dintre ele au fost cercetate arheologic, informațiile pe care le avem în momentul de față ne permit să presupunem existența unor ateliere de dimensiuni mari, aflate de obicei la periferia marilor orașe, în cadrul cărora fiecare etapă tehnologică era realizată de personal specializat **IMAGINEA 1**. Acest model de funcționare explică numărul mare de produse finite, realizate în serie. Din aceste centre de producție ele au fost exportate pe distanțe mari, atât în interiorul, cât și în afara imperiului.

Din punct de vedere funcțional vasele care au fost produse din bronz în perioada romană se încadrează, mai degrabă, în categoria recipientelor utilitare, spre deosebire de cele din metal prețios, mai ales din argint, foarte rar întâlnite pe teritoriul Daciei romane, care au făcut majoritar parte din serviciile fastuase pentru pregătirea și servirea băuturilor și mâncărurilor, vasele de bronz au fost folosite în activități cotidiene legate de prepararea vinului, igiena personală, transportul lichidelor, sau gătitul mâncării. Tocmai din acest motiv studiul acestei





3

categorii de piese poate să ne ofere informații importante referitoare la viața de zi cu zi a soldaților care le-au folosit. Pe lângă aceasta, faptul că avem de a face cu o categorie de piese de import ne permite să înțelegem mai bine legăturile de natură economică și nu numai care au existat între Dacia Porolissensis și restul Imperiului roman.

Descoperirile de acest gen din Dacia Porolissensis nu sunt foarte numeroase. Cercetările recente au dus la identificarea unui număr de 119 vase de bronz, majoritatea în stare fragmentară **IMAGINEA 2**. O parte dintre ele nu au un loc de descoperire clar, altele provin din colecțiile vechi, formate pe parcursul secolului al XIX-lea, altele din cercetări arheologice desfășurate mai ales în a doua parte a secolului XX. Dintre ele aproximativ un sfert pot fi atribuite cu siguranță castrelor de pe *limes*. Vase de bronz au fost găsite în castele de la Gilău, Bologa, Buciumi, Porolissum – Pomet, Ilișua și Orheiu Bistriței. Fiind vorba, așa cum am menționat mai sus, despre piese produse în serie, identificarea unor fragmente oferă, de cele mai multe ori, posibilitatea de a reconstitui forma sau tipul recipientului.

Din punct de vedere funcțional ele se încadrează în principal în două categorii mari: vase care au făcut parte din serviciile pentru preparat vin și cele care au compus serviciile de toaletă.

Din prima categorie fac parte recipientele folosite pentru amestecul vinului și cele folosite pentru strecuratul acestuia. În perioada romană vinul nu a fost consumat ca atare, acest obicei fiind considerat barbar, ci în amestec cu apă rece sau caldă și diferite mirodenii sau miere. Acest amestec era realizat în diferite recipiente, precum caserolele (pe parcursul secolului I p. Chr. și la

4



începutul secolului al II-lea p. Chr.) sau gălețile de diferite forme și dimensiuni. Amestecul era ulterior strecurat înainte de a fi servit cu ajutorul unor seturi formate din două recipiente: o strecurătoare și un suport de formă asemănătoare. Descoperiri de acest fel cunoaștem din castele de la Buciumi, Porolissum – Pomet, Ilișua și Orheiu Bistriței **IMAGINEA 3**. Lor li se adaugă diferite ulcioare folosite pentru servit, cum este cazul celui descoperit în castrul de la Orheiu Bistriței **IMAGINEA 4**.

Recipientele de toaletă au fost, de asemenea, folosite în seturi. Acestea erau compuse dintr-un vas de dimensiuni mici și formă globulară, numit *balsamarium*, care conținea ulei de măsline sau uleiuri parfumate folosite pentru a hidrata și parfuma pielea, dintr-un vas de baie în care era turnat lichidul respectiv și dintr-un răzuitor, *strigilis*, folosit pentru a îndepărta excesul de ulei de pe piele. Cele trei obiecte erau agățate de un inel și erau transportate ca atare la băi **IMAGINEA 5**. *Balsamaria* au fost descoperite în castele de la Gilău și Bologa și tot de la Bologa provine singurul vas de baie (din nefericire pierdut astăzi) cunoscut până în momentul de față de pe teritoriul Daciei Porolissensis **IMAGINEA 6**. Dintre aceste descoperiri se remarcă vasul de toaletă descoperit în castrul de la Gilău, care reprezintă un unicat la nivelul

5



Imperiului roman, atât din punctul de vedere al tehnicii de realizare, cât și în privința scenelor reprezentate pe suprafața sa **IMAGINILE 7-9**. Acestea reprezintă diferite ipostaze ale luptelor de palestră: lupte greco-romane, posibil pancrațiu și o întrecere pugilistică. Vasul a fost produs într-un atelier din provinciile vestice ale imperiului, cândva după finalul secolului al II-lea p. Chr.

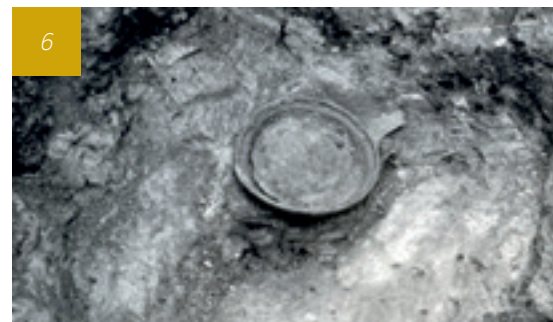
7



Acestor două categorii li se adaugă cămile pentru fierț apă, prezente frecvent în castele de pe *limes*, mai ales la Ilișua unde a fost descoperit cel mai mare număr de fragmente care provin de la asemenea recipiente **IMAGINEA 10**. Bineînțeles, acestea au avut o funcționalitate multiplă: apa caldă a fost necesară atât pentru prepararea vinului (vinul amestecat cu apă caldă fiind numit *calda*), cât și în cadrul toaletei, iar în mediul militar probabil că vasele au fost utilizate cel mai frecvent pentru fierberea apei necesare preparării mâncării.

Este important să subliniem că vase de bronz de bună calitate au făcut parte din viața de zi cu zi a soldaților staționați în Dacia Porolissensis, mai ales dacă luăm în considerare faptul că un număr important din obiectele pentru care contextul de descoperire este cunoscut provine din clădirile în care au locuit soldații, anume din barăci. De asemenea, aceste produse au fost folosite încă din primii ani de existență a castrelor, în activități care presupun adoptarea unui mod roman de a consuma vinul sau de îngrijire corporală. ●

6



8



9



10



Bibliografie

Diaconescu, Al. 2013, „Clasicismul” în plastica minoră din Dacia romană, *Bibliotheca Musei Napocensis* 43, Cluj-Napoca.

Isac, D. 2000, *Das Gefäß mit agonistischen Darstellungen von Gilău*, *Acta Musei Napocensis* 37/1, 201-221.

Mustăță, S. 2017, *The Roman metal vessels from Dacia Porolissensis*, *Patrimonium Archaeologicum Transylvanicum* 12, Cluj-Napoca.

Petrovsky, R. 1993, *Studien zu römischen Bronzegefäßen mit Meisterstempeln*, *Kölner Studien zur Archäologie der Römischen Provinzen* 1, Buch am Erlbach.

Petrut, D. 2018, *Pottery and military life. The ceramic assemblages from the barracks of the auxiliary fort at Buciumi, Dacia Porolissensis*, *Studii și Cercetări asupra Frontierelor Imperiului roman de pe teritoriul României* 4, Cluj-Napoca.

Rhia, E. 1986, *Römisches Toilettgerät und medizinische Instrumente aus Augst und Kaiseraugst*, *Forschungen in Augst* 6, Augst.

Ilustrații

1. Scenă de atelier reprezentând un meșter care produce o găleată din bronz [Este, Italia]
2. Descoperiri de vase de bronz în Dacia Porolissensis
3. Caserolă din castrul de la Orheiu Bistriței
4. Ulcior din castrul de la Orheiu Bistriței
5. Set de toaletă descoperit la Pompei
6. Vas de baie din castrul de la Bologa. Imagine din timpul săpăturilor arheologice
7. Vasul de toaletă din castrul de la Gilău
8. Vasul de toaletă din castrul de la Gilău
9. Vasul de toaletă din castrul de la Gilău. Detalii
10. Capace de căni pentru fierț apă de la Ilișua

MUZEE CARE DEȚIN ÎN COLECȚII MATERIALE ARHEOLOGICE DESCOPERITE PE LINESUL ROMÂNESC

**MUZEUL NAȚIONAL DE ISTORIE A
TRANSILVANIEI, CLUJ-NAPOCA**
<http://www.mnit.ro>

**MUZEUL REGIUNII PORȚILOR DE FIER,
DROBETA-TURNUL SEVERIN**
<http://www.cimec.ro/muzeul-regiunii-portilor-de-fier/Index.htm>

**MUZEUL JUDEȚEAN DE ETNOGRAFIE ȘI AL
REGIMENTULUI DE GRANIȚĂ, CARANSEBEȘ**
<http://www.muzeul-caransebes.ro>

MUZEUL CIVILIZAȚIEI DACICE ȘI ROMANE, DEVA
<http://www.mcdr.ro>

MUZEUL NAȚIONAL AL UNIRII, ALBA-IULIA
<http://mnuai.ro>

MUZEUL DE ISTORIE, TURDA
<http://muzeulturda.ro>

MUZEUL JUDEȚEAN DE ISTORIE ȘI ARTĂ, ZALĂU
<http://muzeuzalau.ro>

**COMPLEXUL MUZEAL BISTRIȚA-NĂSĂUD,
BISTRIȚA**
<http://complexulmuzealbn.ro>

**MUZEUL NAȚIONAL AL CARPAȚILOR RĂSĂRITENI,
SFÂNTU GHEORGHE**
<http://www.mncr.ro>

MUZEUL JUDEȚEAN MUREȘ, TÂRGU-MUREȘ
<http://www.muzeumures.ro>

**MUZEUL SECUIESC AL CIUCULUI,
MIERCUREA CIUC**
<http://www.csszm.ro/index.php?l=ro>

**MUZEUL NAȚIONAL DE ISTORIE A ROMÂNIEI,
BUCUREȘTI**
<http://mnir.ro>

MUZEUL JUDEȚEAN DE ISTORIE, BRAȘOV
<http://www.brasovistorie.ro>

MUZEUL JUDEȚEAN ARGEȘ, PITEȘTI
<http://www.muzeul-judetean-arges.ro>

**MUZEUL JUDEȚEAN DE ISTORIE ȘI ARHEOLOGIE
PRAHOVA, PLOIEȘTI**
<http://www.histmuseumph.ro>

MUZEUL JUDEȚEAN BUZĂU
<http://www.muzeubuzau.ro>

MUZEUL NAȚIONAL BRUKENTHAL, SIBIU
<http://www.brukenthalmuseum.ro>

**MUZEUL DE ISTORIE A JUDEȚULUI VÂLCEA,
RÂMNICU-VÂLCEA**
<http://www.muzeu-valcea.ro/index.php?f=muzeu&m=1>

MUZEUL OLȚENIEI, CRAIOVA
<https://www.muzeulolteniei.ro/>

MUZEUL JUDEȚEAN OLT, SLATINA
<http://www.mjolt.ro/muzeul-olt/home>

MUZEUL JUDEȚEAN TELEORMAN, ALEXANDRIA
<http://www.muzeulteleorman.ro>

MUZEUL DE ISTORIE ȘI ARHEOLOGIE, TULCEA
<http://www.icemtl.ro/muzeul-de-istorie-si-arheologie/>

**MUZEUL DE ISTORIE NAȚIONALĂ
ȘI ARHEOLOGIE, CONSTANȚA**
<https://www.minac.ro>

MUZEUL NAȚIONAL AL BANATULUI
<https://mnab.ro>

MUZEUL „AXIOPOLIS” CERNAVODĂ
<https://www.minac.ro/muzeul-axiopolis-cernavoda.html>

MUZEUL DUNĂRII DE JOS CĂLĂRAȘI
<https://mdj-calarasi.ro/>

MUZEUL DE ARHEOLOGIE DIN SILISTRA
<http://museumsilistra.com/>

MUZEUL DE SIT SUCIDAVA
<http://danubelimes-robgeu/index.php/ro/37ro>

**MUZEUL DE ARHEOLOGIE ȘI ETNOGRAFIE
CORABIA**
<http://ghidulmuzeelor.cimec.ro/id.asp?k=478>

MUZEUL JUDEȚEAN OLT
<http://www.mjolt.ro/muzeul-olt/home>

MUZEUL ROMANAȚIULUI CARACAL
<http://www.cniptcaracal.ro/index.php?page=muzeu-romanatiului>

MUZEUL BANATULUI MONTAN, REȘITA
<http://www.muzeulbanatuluiimontan.ro/>

Buletin LIMES / Nr.6 / 2019
O publicație susținută de



Comisia Națională Limes
Str. C. Daicoviciu 2, Cluj-Napoca
contact@LimesRomania.com
www.LimesRomania.com

Editura



ISSN: L 2537 6012