

# CUPRINS

03

Introducere  
Felix Marcu

04

Vama romană de la Capidava  
Ioan Carol Opriș. Alexandru Rațiu

10

Dierna – Orșova (jud. Mehedinți). O fortificație romană dispărută sub apele Dunării  
Călin Timoc

18

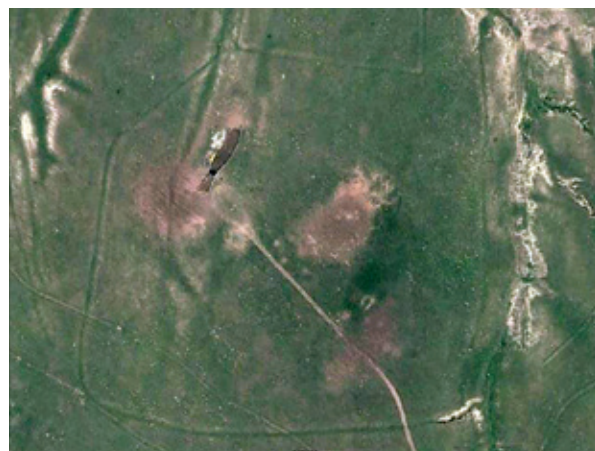
Un nou castru de marș la Ulmetum  
Constantin Băjenaru

22

Arcașii sirieni de pe frontiera dunăreană  
Ovidiu Țentea

30

Tibiscum și Barbaricum  
Lavinia Grumeza



# INTRODUCERE

După cum ne-am obișnuit specialiștii continuă să descopere lucruri noi, cu ajutorul arheologiei și cercetărilor avansate non-invazive, dar și să reinterpreteze teorii încetățenite.

De această dată ne plimbăm pe sistemul de graniță romană care aparținea Dunării, într-o zonă importantă pentru granița de vest a Daciei și aflăm de ce armata romană recrutează orientali și cum se luptau ei.

La Capidava este construită o fortificație romană foarte bine cercetată, care, pe lângă rolul strict militar, avea și un rol administrativ și economic, tot aici fiind amplasată o vamă. Aflăm de ce a fost ales acest punct, nu doar pentru că are o poziție strategică bună, acolo unde Dunărea are un cot, dar și pentru că aici era un vad potrivit de trecere înspre exteriorul provinciei, calea de legătură înspre interiorul provinciei fiind la fel de facilă, utilizată pentru perioade lungi de timp.

Mai departe ni se reamintesc detalii despre o fortificație invizibilă acum, datorită construirii barajului de la Porțile de Fier. Tot atunci Dunărea a înghițit, dar numai parțial, fortificații de la sud de Dunăre, dar și sectorul de drum roman, început în sec. I p.Chr., săpat în stâncă, o capodoperă a ingineriei romane. Omiterea Diernei, pentru că îi cunoaștem numele antic din surse sigure, din hărțile moderne duce la neînțelegerea strategiei romane în această zonă a Dunării, la ieșirea din defileul îngust străbătut de Dunăre prin Carpați, cunoscut sub numele de Cazanele Dunării. Castrul de aici, ca și restul castrilor de pe malul de nord al Dunării au fost, în majoritatea timpului, în directă legătură cu cele de pe malul de sud al Dunării, fluviul nefiind o linie de separație politică de-a lungul existenței Daciei. A fost construit, la vărsarea Cernei în Dunăre, în punctul din care pornea

înspre nord una din arterele principale din Dacia. Ca la orice lucrare care afectează un monument au fost realizate cercetări arheologice preventive ample, nepublicate, din păcate în detaliu. Or, de aici avem și o descoperire unică, două piese dintr-un echipament de artilerie grea. Se cuvine să-i dedicăm și acest număr descoperitorului, Nicolae Gudea, un „maestru” al *limes*-ului, care ne-a părăsit în acest an.

Cercetările non-invazive și zelul arheologilor duc la noi descoperiri, cum vedem în zona fortificației de la Ulmetum. Castele „de marș”, „de antrenament” sau „de construcție” sunt niște fortificații temporare, tocmai de aceea urmele pe care le avem sunt superficiale, constând, de regulă, dintr-o incintă cu val de pământ și șanț. În interior nu existau, decât rareori, construcții, protejând doar corturile soldaților. În România cele mai bine cunoscute, dar foarte puțin cercetate, sunt castele de marș din Munții Orăștiei, dovezi ale strategiei militare romane excepționale. Or, aceste fortificații, datorită preciziei și eficienței tot mai mari ale cercetărilor interdisciplinare, apar în număr tot mai mare, nu doar aici, ci și în Germania, Anglia, Slovacia sau Ungaria.

Romanii au fost foarte practici, de aceea s-au adaptat în permanență în funcție de necesitățile pe care le aveau. Au integrat în Imperiu populații cu care fuseseră în conflict, preluând de la acestea tot de ce aveau nevoie, de la armament la religie, deși continuă, ca atitudine oficială, să păstreze niște standarde cât mai precise. Numărul mare de trupe de arcași orientali care încep să fie recrutați din sec. I p.Chr., a fost determinat în primul rând de reacția romanilor la amenințările din afara granițelor. Or, nu întotdeauna, se pare, era aplicată această strategie, dacii au fost mutați prin Anglia și Egiptul de azi, pentru a fi la o distanță apreciabilă de casă.



N. GUDEA CERCETÂND UN TURN ROMAN

Lumea romană a fost una cosmopolită, iar influențele romane apar, tot mai mult în ultima vreme, și în exteriorul Imperiului, iar cazul descoperirilor din vestul Daciei, aduc argumente esențiale pentru cunoașterea rafinamentului roman și al relațiilor economice și politice cu populațiile „barbare”.

**Felix Marcu**

*Directorul Muzeului Național*

*de Istorie a Transilvaniei /*

*Președintele Comisiei Limes România*

Pl.

## EDITORI:

**Ovidiu Țentea**

*Muzeul Național de Istorie a României, București*

**Felix Marcu**

*Muzeul Național de Istorie a Transilvaniei, Cluj-Napoca*