

# CASTRUL AUXILIAR DE LA BRUSTURI/ ROMITA, JUD. SĂLAJ – RELUAREA CERCETĂRILOR ARHEOLOGICE



7

## AUTORI:

George Cupcea  
MNIT Cluj

Felix Marcu  
MNIT Cluj

Ioniță Petiș  
MNIT Cluj

Bajusz Mátyás  
MNIT Cluj

Dan Deac  
MJIAZ Zalău

Horațiu Cociș  
MJIAZ Zalău

Markus Zimmermann  
Universitatea din Bayreuth,  
Germania

**Anul 2018 a însemnat reluarea cercetărilor arheologice în castrul auxiliar de la Brusturi/Romita, jud. Sălaj, după mai bine de două decenii de pauză. Obiectivul a fost identificarea unei structuri neobișnuite într-o fortificație de acest tip, iar rezultatele au fost încurajatoare.**

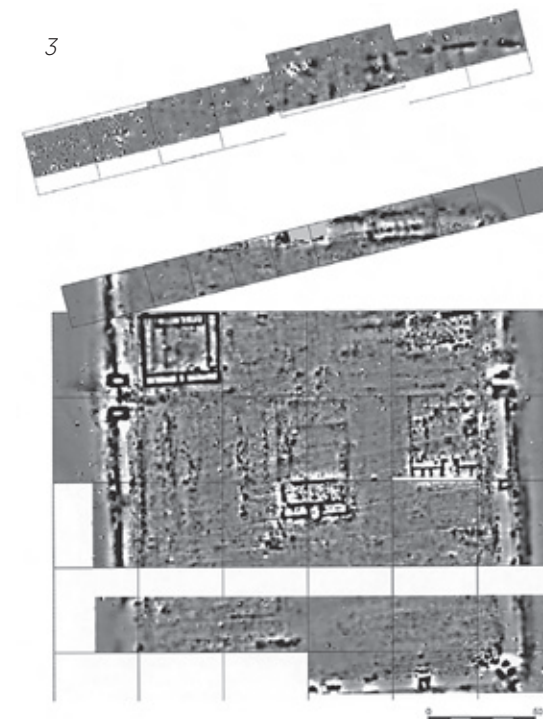
## ISTORICUL CERCETĂRILOR

Așezarea romană de la Romita, [magh. *Romlot*] a fost identificată pentru prima dată la mijlocul secolului al XIX-lea, de către reputatul arheolog ardelean K. Torma. La o primă publicare, în 1864, el stabilește localizarea castrului și dimensiunile, urmând ca în cadrul studiului monografic asupra limesului dacic [*A limes dacicus felső része*, Budapesta, 1880] să îi consacre și identificarea cu toponimul antic Certiae și să identifice trupele cantonate aici. Alături de el, tot în secolul al XIX-lea, A. Cosma [1870], C. Goos [1876] și P. Király [1893] ne oferă informații despre starea de conservare a ruinelor, drumul roman spre Jac [*Porolissum*] și Românași, precum și dimensiuni precise ale fortificației. **IMAGINEA 1**

Pe parcursul secolului trecut, în afară de mențiunea sitului în principalele lucrări din domeniu, s-au efectuat și cercetări arheologice. V. Lucăcel, în 1959, la corectarea văii Cioroi, care străbate castrul, a făcut primele observații mai consistente, în privința dimensiunilor și localizării porților. Situl a fost cercetat sistematic în decursul a două campanii arheologice. Prima s-a desfășurat în anii 1970-1974 concentrându-se asupra băilor romane, aflate la nord de castru, iar cea de-a doua s-a desfășurat în anii 1996-1997 și a vizat elementele defensive, *porta praetoria* și *porta principalis sinistra*. În interiorul castrului nu a fost realizată până anul acesta nici o cercetare arheologică, în afară de curățarea canalului de drenaj ce străbate *retentura* castrului pe axa est-vest, în 1970.



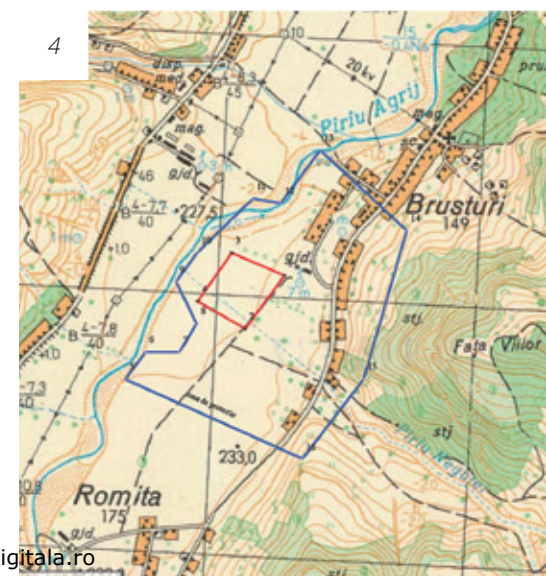
1



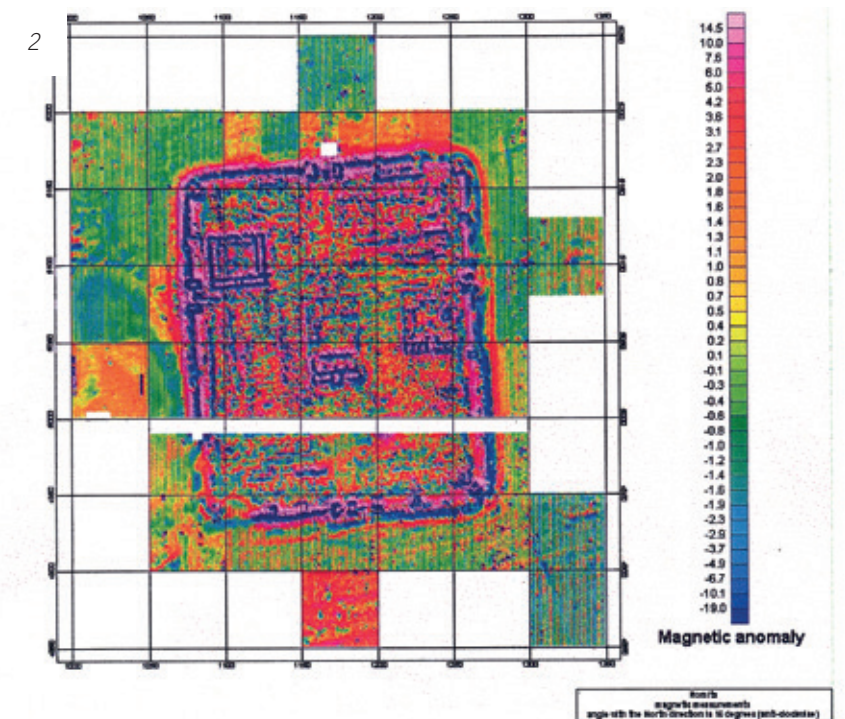
3

Mai recent, din diferite motive, cercetarea castrului s-a rezumat la metode non-invazive. Astfel, măsurători magnetometrice au fost realizate inițial în anul 2000, de către un colectiv olandez-român, coordonat de J.K. Haalebos și Al. V. Matei, rezultatele fiind publicate doar câțiva ani mai târziu, de către P. Franzen, Al. V. Matei și F. Marcu. **IMAGINEA 2** O a doua campanie de cercetări magnetometrice a fost realizată în anul 2013, de către un colectiv coordonat de C.H. Opreanu, iar rezultatele publicate destul de recent de către același autor, în colaborare cu V.A. Lăzărescu. **IMAGINEA 3**

Materialul arheologic descoperit aici a fost în ultimii ani cercetat în detaliu. Au fost astfel analizate materialele tegulare imprimate cu ștampile ale unităților militare, monumentele epigrafice, în special cele rezultate în urma cercetărilor arheologice din anii 1996-1997 și nu în ultimul rând piesele mărunte, cum ar fi un fragment de diplomă militară sau *graffiti* pe vase ceramice.



4



## LOCALIZAREA CASTRULUI

Castrul se află pe malul drept al văii Agrijului, la o distanță aproximativ egală față de trei sate moderne: Romita (com. Românași), Brusturi și Jac (com. Creaca). Dacă la un moment dat, pe parcursul secolului XX, castrul se afla în teritoriul satului Romita, în ultimele decenii, acesta a trecut în teritoriul administrativ al satului Brusturi, com. Creaca. Din acest motiv, în cea mai mare parte a literaturii de specialitate, castrul e identificat prin toponimul modern Romita. Lunca râului Agrij se lărgeste în această zonă, oferind un spațiu generos pentru amplasarea unei tabere militare și a unei așezări. **IMAGINEA 4**

Din punct de vedere strategic, nu putem identifica cu precizie un rol deosebit al amplasării în acest punct. Toată zona este puternic militarizată, însă nu credem că fiecare castru sau trupă cantonată avea un rol specific în acest sistem, ci că mai degrabă această dispoziție avea rațiuni logistice. Poarta Meseșului reprezintă calea de legătură cea mai accesibilă dinspre Transilvania înspre bazinul superior al Tisei, iar culoarul dinspre Valea Agrijului înspre *Porolissum* era, probabil, cel mai facil. Importanța castrului de la Brusturi/Romita este evidențiată de dimensiunile castrului, numărul soldaților cantonați și de calitatea construcțiilor din interior, dar și de semnalările din epoca medievală, acest culoar fiind probabil folosit la transportul sării.





### UNITĂȚILE MILITARE

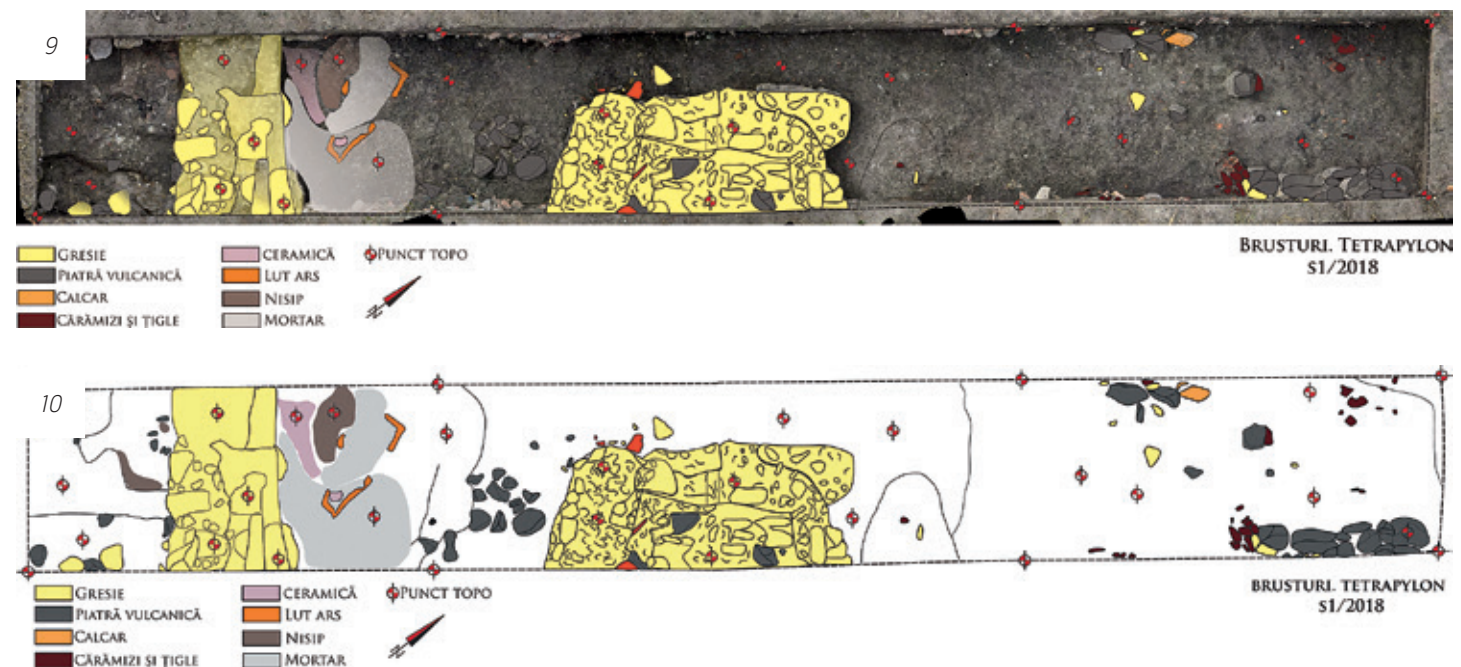
Principala sursă de informație pe care o avem pentru această problemă sunt ștampilele de pe țigle, cu abrevierea numelor trupelor, descoperite în castru și în zona limitrofă. De diferite tipuri și structuri, ele marchează activitatea de construcție a unei unități militare într-o anumită zonă. **IMAGINEA 5** În cazul castrului de la Brusturi/Romita, cele mai numeroase astfel de ștampile aparțin cohorței *VI Thracum*, recrutată alături de alte trupe similare, din Thracia, în perioada dinastiei Iulio-Claudiene. În Dacia ajunge venind din Moesia Superior, în timpul războaielor lui Traian cu dacii.

O a doua trupă atestată prin aceste ștampile tegulare este cohorta *II Britannorum miliaria civium Romanorum equitata pia fidelis*, care pe parcursul cantonării sale în Dacia, a staționat și în castrul de la Cășeu. Unitatea este recrutată din Britannia, după cucerirea și transformarea în provincie de către împăratul Claudius, iar ulterior prestației din timpul războaielor cu batavii de la sfârșitul secolului I, primește onoarea de fi recrutată numai din cetățeni romani, precum legiunile. De pe Rin este adusă la sudul Dunării, de unde pleacă în războaiele dacice ale lui Traian și rămâne în noua provincie. Chiar dacă este o trupă de infanteriști termenul *equitata* dovedește și existența unor detașamente de cavalerie.

O a treia trupă atestată prin ștampile tegulare este cohorta *I Ituraeorum sagittariorum*, o unitate de arcași orientali, cantonată aici înainte de a fi mutată la Porolissum.

În fine, cohorta *I Batavorum miliaria* este atestată aici numai prin inscripția de pe un monument funerar, descoperit în secolul al XIX-lea **IMAGINEA 6**, dedicat unui tânăr centurion al acestei unități, mort la doar 27 de ani, după 9 ani de serviciu militar, și înmormântat de către bunicul sau unchiul său, veteran probabil al uneia dintre trupele cantonate aici. Acest unic monument însă nu este o dovadă a cantonării trupei la Brusturi.

În concluzie, se pare că fortificația de pământ a fost construită de trupele cohorș *VI Thracum* și *I Ituraeorum*, aceasta din urmă fiind înlocuită cândva în timpul împăratului Hadrian de către cohorș *II Britannica*.



### CERCETĂRILE ÎN CADRUL PROGRAMULUI NAȚIONAL LIMES ȘI ÎN CAMPANIA ARHEOLOGICĂ DIN 2018

Încă de la debutul **Programului Național Limes**, în 2014, precum și după începerea finanțării, din 2016, castrul de la Brusturi a fost în centrul atenției echipei Muzeului Național de Istorie a Transilvaniei, în parteneriat cu Muzeul Județean de Istorie și Artă din Zalău. Cercetările au debutat cu tehnici non-invasive, de suprafață, cum ar fi ridicarea topografică completă și realizarea modelului digital al terenului și au fost completate prin fotografie aeriană și LiDAR. **IMAGINEA 7**

În rezultatele măsurătorilor magnetometrice au fost identificate urmele unei structuri de tip *tetrapylon*, în centrul castrului, la intersecția celor două drumuri principale. Drept urmare, după efectuarea unei noi măsurători, de data aceasta cu ajutorul unui magnetometru cu vapori de Cesium, precum și după georeferențierea rezultatelor celor trei rânduri de măsurători, colectivul a decis deschiderea unei secțiuni arheologice care să confirme eventual existența a cel puțin două baze ale presupusei structuri. **IMAGINEA 8**

Astfel, s-a deschis o secțiune de 15x2 m, plasată/extinsă de la zidul de nord al *principiei* (clădirea comandamentului) și până la presupusa locație a bazei de NV a tetrapilonului. Alături de confirmarea celor două structuri s-a intenționat și conectarea lor la zidul *principiei*. **IMAGINEA 9** **IMAGINEA 10**



În două zone distincte ale secțiunii au fost surprinse aglomerări de țigle, considerate dărâmături ale acoperișului; la sud dărâmătura acoperișului porticului de nord al *principiei*, iar la nord a eventualului acoperiș al tetrapilonului. **IMAGINEA 11**



În partea de sud a secțiunii a fost surprins zidul de nord al porticului *principiei*, numit de noi Z2, cu elevația puternic afectată atât de intervențiile agricole moderne, cât și de ceea ce pare o groapă de scoatere în jumătatea de vest a secțiunii. Însă, din ceea ce s-a păstrat, putem afirma că am surprins un nivel de fundație într-un opus *incertum*, fără mortar. Ceea ce pare a fi o primă asiză de elevație sau talpă, a fost realizată în tehnica *opus quadratum*, cu blocuri de gresie puternic corodate. Atât în plan, cât și în profil, mai ales în profilul de nord, sunt vizibile alte

### Bibliografie

Al.V. Matei, I. Bajusz, *Castrul roman de la Romita-Certiae/ Das Römergrenzkastell von Romita- Certiae*, Zalău, 1997.

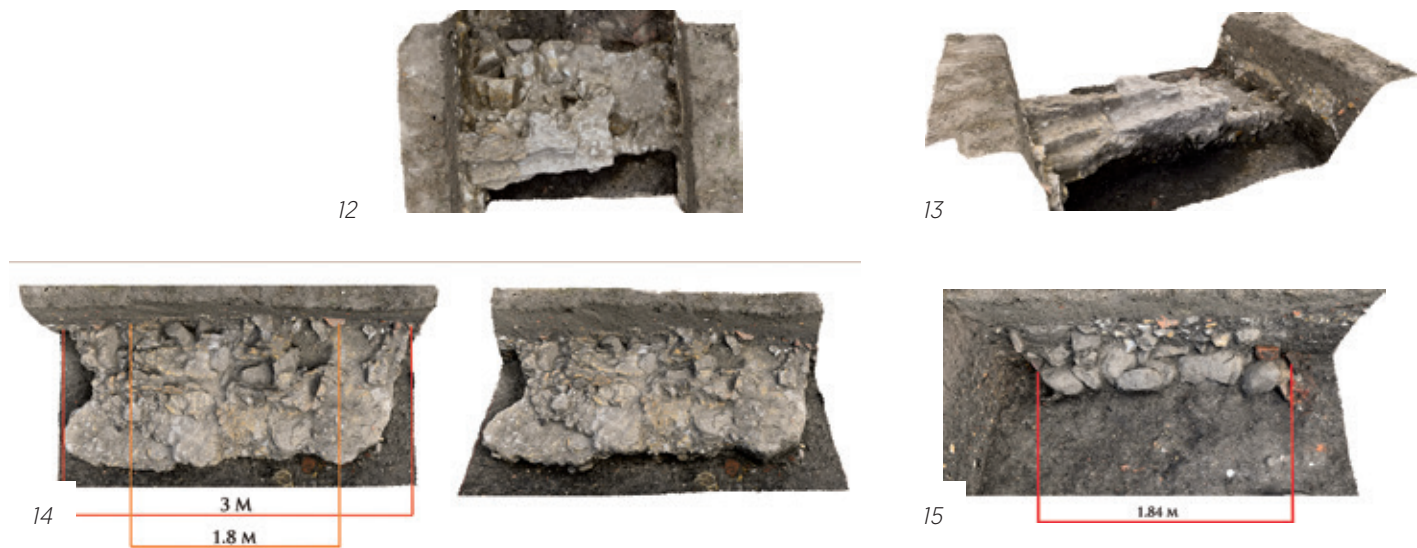
N. Gudea, *Der dakische Limes. Materialien zu seiner Geschichte*, în *JRGZM* 44, 1997, p. 1-113.

P. Franzen, A. Matei, F. Marcu, *The Roman Fort at Romita (Dacia). Results of the Geophysical Survey*, în *ActaMN* 41-42/1, 2004-2005 (2007), p. 161-177.

F. Marcu, *The Internal Planning of Roman Forts of Dacia*, Cluj-Napoca, 2009.

C. H. Opreanu, V.-A. Lăzărescu (eds.), *Landscape Archaeology on the Northern Frontier of the Roman Empire at Porolissum. An Interdisciplinary Research Project (Corpus limitis Imperii Romani Series I. 2)*, Cluj-Napoca, 2016.





blocuri care par a fi aparținând structurii, dar fără fundație, ceea ce ne sugerează că ar fi putut aparține unui pavaj din *via principalis*. Cu această ocazie trebuie să facem mențiunea că nicăieri în suprafața cercetată nu a fost surprinsă vreo urmă de drum sau substrucție de drum de calibrul la care ne-am fi așteptat în intersecția cea mai importantă din castru.

IMAGINEA 12 IMAGINEA 13

Z1 este baza de sud-vest a tetrapilonului, din care a fost surprinsă, aproximativ jumătatea de vest a acestuia. Substrucția sau fundația este realizată în tehnica *opus incertum* din piatră vulcanică (provenind din zona Moigradului), care prezintă un contrast deosebit la măsurătorile magnetometrice. Structura în sine, exterioară, pare să fi fost executată în tehnica *opus quadratum*, din blocuri de gresie, similare celor din Z2. A fost identificat pe toate laturile ceea ce pare a fi un soclu, fără fundație. IMAGINEA 14

În marginea de nord a suprafeței cercetate, mai exact în colțul său de nord-est, a fost descoperită o a doua aglomerare de bolovani similari cu cei din fundația lui Z1 (piatră vulcanică), despre care credem că ar putea fi urma fundației stâlpului de nord-vest al tetrapilonului. IMAGINEA 15

În privința materialului arheologic descoperit, se remarcă două monede de bronz, una datând din timpul împărătesei Faustina Minor, soția lui Marcus Aurelius și a doua neidentificabilă, puternic distrusă de foc. IMAGINEA 16 Alături de acestea, s-au mai descoperit fragmente de echipament militar precum și o serie de fragmente de țigle purtând ștampilele celor două trupe care au staționat pe cea mai lungă durată în castrul de la Brusturi.

În concluzie, putem afirma că s-au confirmat în mare măsură rezultatele măsurătorilor geofizice și că ne aflăm în marginea de vest a structurii de tip *tetrapylon*. De asemenea, am identificat foarte probabil stilobatul porticului de nord al *principiei*, însă deocamdată ne lipsesc urmele evidente ale unui drum, la nivelul la care ne-am fi așteptat în intersecția dintre *via principalis* și *via praetoria*, practic punctul-zero al castrului. Or, știm din izvoarele antice că locul din fața clădirilor de comandament era folosit, cel puțin în castele de marș, la adunarea soldaților pentru antrenament sau pentru discursuri oficiale. Acest caracter este parțial păstrat și la castele stabile, uneori fiind construite basilici de mari dimensiuni pentru protecție în anotimpuri reci. Prin urmare, porțiunile de drum care formează intersecția celor două axe principale din castru nu erau intens folosite pentru trafic. La Brusturi/Romita, în schimb, monumentul simbolic din centrul castrului (*locus gromae*) este protejat de o construcție monumentală, cu deschideri în patru arce, cu analogii doar în puține castele legionare sau în marile metropole, cum este și Sarmizegetusa, Chiar dacă, aparent, calitatea construcțiilor nu era cea mai spectaculoasă, clădirile erau impresionante, fiind, de obicei, fie zugrăvite, fie placate cu materiale fine, în cazul singurei porți cercetate cu blocuri de piatră fasonate.

Pentru anii viitori ne propunem dezvelirea întregii structuri, printr-o suprafață de cercetare extinsă la est de suprafața cercetată anul acesta. ●

# TURNUL DE SUPRAVEGHERE ROMAN DE LA MIRȘID-FĂJIȘTE [COMUNA MIRȘID, JUD. SĂLAJ]



**Cercetarea perieghetică și arheologică a frontierei Daciei Porolissensis întreprinsă în a doua jumătate a secolului XX, s-a concentrat într-o mare măsură pe turnurile de supraveghere și semnalizare, elemente componente ale sistemului de frontieră nord-vestic. Din nefericire, doar o mică parte a acestor rezultate au fost valorificate, structurile menționate fiind publicate cu titlu general, nicidecum într-o manieră detaliată.**

Acesta este și cazul unor turnuri cercetate arheologic de către regretatul Al. V. Matei, localizate în proximitatea complexului arheologic *Porolissum*. Din nefericire, doar câteva informații succinte și o serie de fotografii din timpul săpăturilor au pătruns în literatura de specialitate. Prezentele pagini își propun valorificarea documentației unui turn cercetat arheologic în 1998, prezentând o particularitate destul de rar întâlnită în săpăturile arheologice.

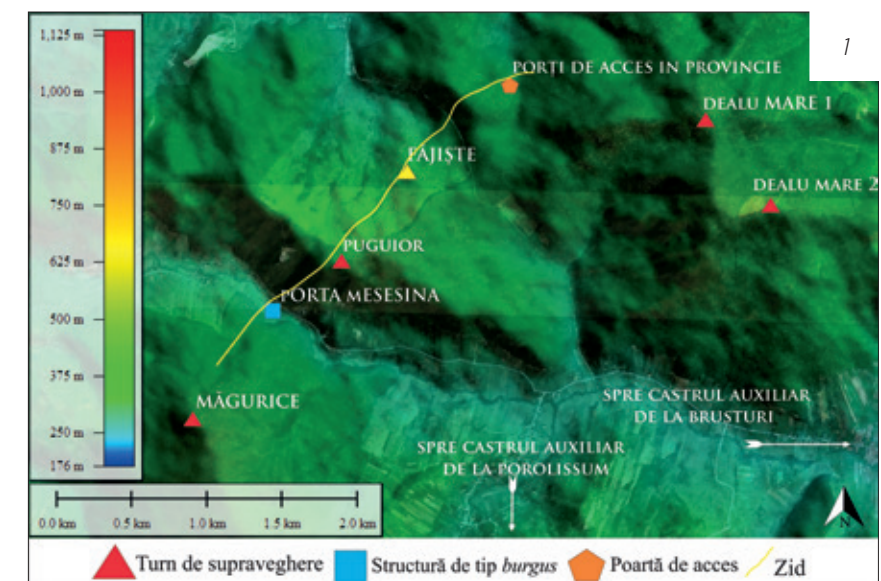
## AMPLASAREA OBIECTIVULUI ȘI RELAȚIA CU ELEMENTELE FRONTIEREI

Turnul este amplasat în zona de pășune dintre Mirșid (comuna Mirșid, județul Sălaj) și Ortelec (sat aparținător de mun. Zalău), pe un amplasament puțin mai înălțat, în punctul cunoscut sub numele de *Făjiște*. Acestă

locatie se află la aproximativ jumătatea distanței dintre turnurile de supraveghere de pe dealurile *Vișinal*, la nord, respectiv *Puguior*, la sud. Totodată, turnul este amplasat la aproximativ 17,5 m în spatele fortificației liniare de pe platoul *Făjiște*, fortificație care barează și controlează accesul prin *Valea Ortelecului-Poarta Meseșană*. Aceasta conectează *burgus*-ul din această vale cu turnul de pe *Dealul Puguior*, cu porțile de intrare în provincie și cu turnul din zona *Vișinal*, având o lungime identificată de 3,5 km. IMAGINEA 1

AUTOR:

Horațiu Cociș  
Muzeul Județean de Istorie  
și Artă, Zalău



TURNUL DE SUPRAVEGHERE DE LA MIRȘID FĂJIȘTE ÎN CONTEXTUL FRONTIEREI ROMANE DIN NORD-VESTUL DACIEI POROLISSENSIS.