

Temperarea tentației de a construi. Adaptare și reutilizare în arhitectură

Rezumat

Se poate spune că singura constantă din evoluția arhitecturii este schimbarea. Ea s-a transformat din funcțională în inteligentă, odată cu noile necesități ale timpului. De la originea sa, arhitectura s-a dezvoltat pentru a satisface nevoile orașelor și ale oamenilor săi. De aceea, astăzi, poate mai mult decât oricând, având în vedere schimbările rapide ale orașelor și ale locuitorilor lor, arhitectura trebuie să își însușească o multitudine de funcțiuni și să răspundă la toți parametrii dinamici pe parcursul ciclului său de existență.

Arhitectura secolului XX a fost în cea mai mare parte dominată de ideea de a înlocui vechiul cu noul. Albul, minimalismul și geometria veneau în detrimentul spațiilor complicate, întunecoase și încărcate. Această viziune a condus ca în prezent să ne aflăm prinși într-un cerc nesfârșit de demolări și construcții, sub falsa impresie că mai nou reprezintă implicit și mai bun.

Confruntat cu pericolul iminent al calamității climatice, dar și cu alte situații de criză neprevăzute, există un imperativ clar de a regândi modul în care ar trebui să abordăm arhitectura și să contestăm această noțiune că fiecare proiect începe neapărat cu o placă nouă din beton.

1. Introducere

Desigur că orice nou proiect este întâmpinat de un arhitect cu entuziasm și reprezintă începutul unui nou drum de parcurs, însă în contextul în care industria construcțiilor este una dintre cele mai poluante din lume, prima întrebare pe care ar trebui să ne-o punem în prezent înainte de a lua decizia de a demola, proiecta și mai ales

de a construi este: „Este oare nevoie cu adevărat de această clădire în acest loc, sau pot adapta/refolosi ceea ce există deja?”. Această întrebare începe să fie punctul de pornire pentru un număr din ce în ce mai mare de arhitecți, care devin conștienți de rolul lor, nu doar în privința completării fondului construit cu încă o clădire, ci și impactul pe care aceasta l-ar avea asupra mediului.

Este nevoie să fim conștienți că nu putem și nu are rost să înlocuim de fiecare dată ceea ce am moștenit și că tendința arhitecturii moderniste de a nega orice urmă a trecutului este perimată și complet ineficientă astăzi. Oricât ne-am dori ca arhitecți să ne punem amprenta asupra epocii în care trăim, avem mai multe șanse să o facem gândind sustenabil, pe termen lung, astfel încât clădirile pe care le proiectăm să nu devină doar niște pereți consumatori de energie.

2. Reutilizarea în arhitectură

De-a lungul istoriei, clădirile au fost refolosite și avem astfel de exemple din Antichitate și până în epoca modernă. Întregi construcții sau doar părți ale lor au fost adaptate, modificate sau reutilizate pentru a răspunde unor cerințe funcționale diferite, într-un proces firesc de evoluție și transformare.

Cu timpul, toate clădirile suferă inevitabil schimbări funcționale, pe măsură ce culturile sunt asimilate, distruse, subminate sau cucerite. Poate cel mai elocvent exemplu premodern în acest sens îl reprezintă Sfânta Sofia din Istanbul - concepută ca o catedrală greco-ortodoxă, reconfigurată ca o moschee otomană, devenită muzeu contemporan și apoi din nou funcționând în prezent ca spațiu de cult islamic.

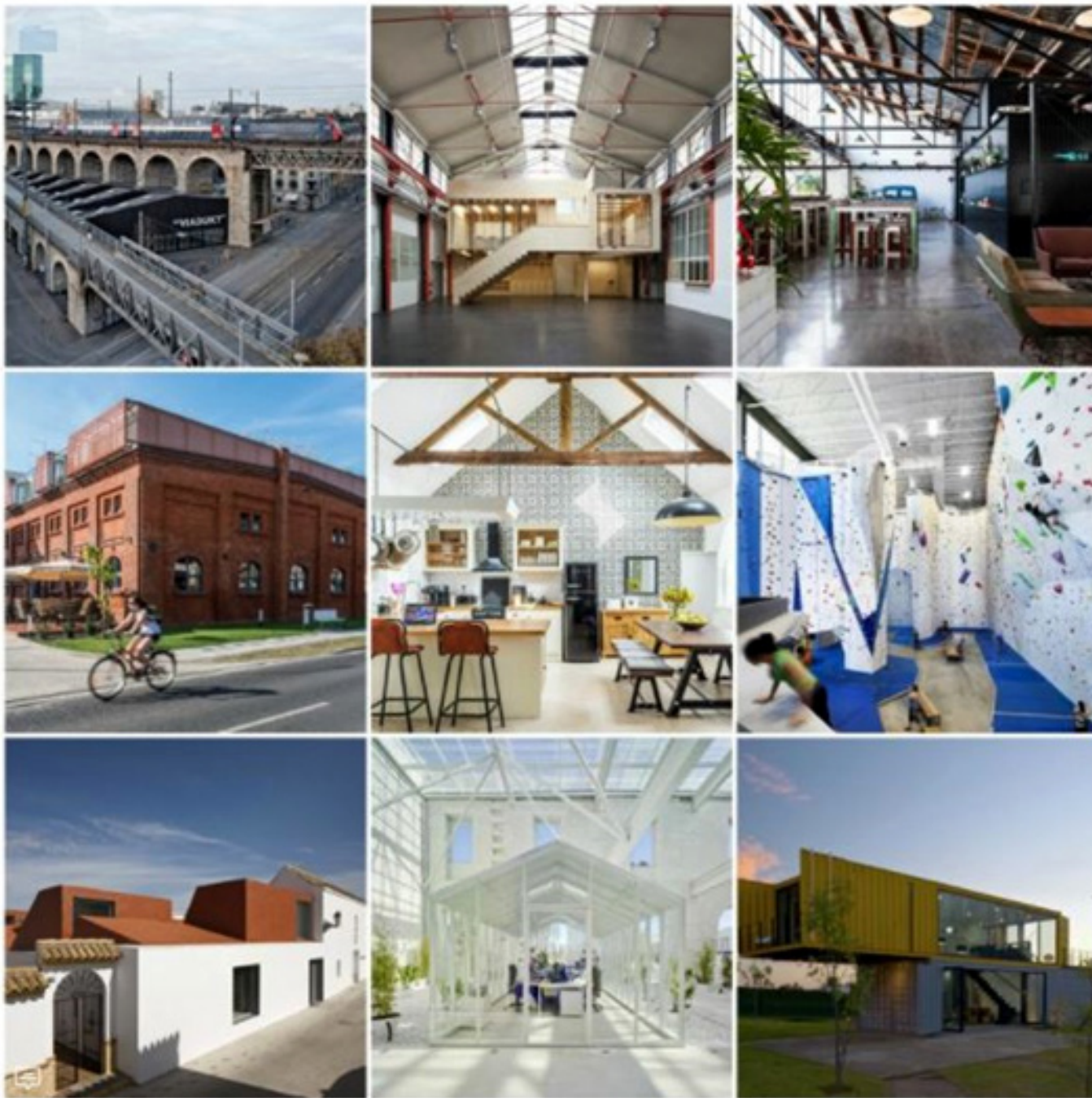


Catedrala Sfânta Sofia, Istanbul, vedere aeriană.

Sursa: <https://www.planetware.com/istanbul/hagia-sophia-ayasofya-tr-is-iohs.htm>.

Reutilizarea siturilor sau a clădirilor în alte scopuri decât cele în care au fost construite sau proiectate inițial oferă și în prezent considerabile beneficii economice, sociale și culturale mediilor în care se găsesc. De asemenea, aceasta este o abordare a durabilității, deoarece păstrează materialele de construcție originale, a căror eficiență energetică este îmbunătățită astfel încât să se ridice la standardele contemporane¹. Odată ce structurile vechi devin improprii pentru cerințele lor funcționale și programatice, reutilizarea lor devine o opțiune durabilă pentru reabilitarea siturilor.

¹ Fisher-Gewirtzman D (2016): *Adaptive Reuse Architecture Documentation and Analysis*. Journal of Architectural Engineering Technology 5: 172. doi: 10.4172/2168-9717.1000172.



Exemple de arhitectură adaptivă prin care se reutilizează clădiri sau fragmente de clădiri existente. De la foste spații de cult la clădiri industriale sau chiar containere, acestea primesc o nouă funcțiune și sunt reconfigurate și adaptate pentru a putea răspunde noilor necesități.

Sursa: <https://www.archdaily.com/783283/20-creative-adaptive-reuse-projects>.

Deși clădirile au fost refolosite de-a lungul istoriei, noile intervenții arhitecturale sunt văzute ca o modalitate creativă de a însuși viață nouă unui context istoric existent, reinventând în același timp o valoare economică și socială². Combinarea arhitecturii noi și vechi asigură păstrarea caracterului autentic, oferind în același timp o nouă utilizare adecvată. O astfel de utilizare se adaugă în cele din urmă la țesutul istoric al clădirii, precum și la spațiul construit în ansamblu.

² Ferriss, L. (2021): *Sustainable reuse of post-war architecture through life cycle assessment*, Journal of Architectural Conservation, DOI: 10.1080/13556207.2021.1943260.

3. Adaptarea arhitecturii postbelice la condițiile secolului XXI

Se vorbește mult despre conservare și reutilizare adaptivă, mai ales în ceea ce privește clădirile de patrimoniu și în general cele istorice. Suntem deja familiarizați cu importanța lor culturală în cadrul societăților, însă mai rar se ridică problema unei categorii de construcții existente, care influențează major peisajul construit contemporan, cele construite după cel de-al Doilea Război Mondial. Este necesar ca și acestea să fie luate în considerare atunci când avem în vedere dezvoltarea urbană și avem nevoie de o viziune care să presupună integrarea lor în fondul construit, mai degrabă decât înlocuirea lor cu alte clădiri noi.

Ne place să detestăm clădirile construite la mijlocul secolului al XX-lea³. Și totuși, pe măsură ce aceste clădiri ating 50 de ani, specialiștii în mediul construit încep să devină conștienți de importanța lor, din mai multe puncte de vedere. Pe lângă valoarea lor culturală, aceste clădiri au o valoare de mediu enormă. În prezent nu mai putem suporta costul operațional al carbonului pentru ca aceste clădiri să continue să existe în forma în care se găsesc acum. Ele funcționează ineficient și nu ne putem permite costul carbonului încorporat pentru a înlocui acest procent semnificativ din mediul construit existent cu construcții noi. La nivel global, exploatarea tuturor clădirilor existente reprezintă aproximativ 28% din

emisiile, în timp ce emisiile încorporate din fabricarea de noi materiale de construcție contribuie cu aproximativ 11%⁴. Reutilizarea și modernizarea acestor clădiri reduc emisiile operaționale, evitând în același timp emisiile asociate construcțiilor noi. Reutilizarea arhitecturii postbelice, care beneficiază atât de avantajele de mediu, cât și de respectarea valorii istorice, reprezintă una dintre strategiile majore pe care ar trebui să le avem în vedere pentru realizarea unei economii circulare.

4. Reutilizarea Piramidei Tiranei propuse de MVRDV

Biroul de arhitectură olandez MVRDV demonstrează potențialul clădirilor existente prin reutilizarea „Piramidei Tiranei” din inima capitalei Albaniei. Arhitecții au propus integrarea și reutilizarea monolitului de beton în cadrul proiectului lor, mai degrabă decât să demoleze structura brutalistă. Intervenția MVRDV va transforma acest simbol al vechiului regim albanez într-un nou centru pentru viața culturală a Tiranei.

Piramida din Tirana a fost inaugurată în 1988, ca muzeu închinat dictatorului comunist Enver Hoxha, fiind proiectată de fiica dictatorului, Pranvera Hoxha și soțul ei, Klement Kolaneci. În urma prăbușirii comunismului din Albania, edificiul a îndeplinit multe funcțiuni diferite: ca bază temporară pentru NATO în timpul războiului din Kosovo, club de noapte și spațiu pentru evenimente [5]. În încercarea de a recupera

structura deteriorată și de a și-o însuși, tinerii din Tirana o folosesc în prezent ca loc de întâlnire și suport pentru graffiti, și obișnuiesc să urce pe ea noaptea expunându-se riscului de a aluneca pe rampele sale.

De-a lungul anilor 2000 au apărut numeroase propuneri de demolare a piramidei și de reamenajare a acesteia. O propunere anterioară pentru ca edificiul să devină o operă sau filarmonică a fost aprobată, dar anulată la scurt timp după aceea. Propunerea de demolare a Piramidei în sine a devenit un



(a)



(b)

(a) Imagine a piramidei Tiranei în prezent;
(b) Tineri escaladând rampele piramidei.

Sursa: (a) <http://www.albaniantourist.com/pyramid-of-tirana-albania.html> (b) <https://www.architectural-review.com/essays/outrage/outrage-the-unwinding-of-the-pyramid-of-tirana>

³ Lange, A. (2005), *Seven leading architects defend the world's most hated buildings*, New York Times Style Magazine, <https://www.nytimes.com/interactive/2015/06/05/t-magazine/architects-libeskind-zaha-hadidselfdorfnormanfoster.html?mtrref=www.tandfonline.com&gwt=D85ACFE10C42B31F56386C743E0DB-C45&gwt=pay&assetType=PAYWALL>, accesat 04.12.2021.

⁴ *Architecture 2030. Accelerating to Zero by 2040!* (Octombrie 2019), <https://architecture2030.org/accelerating-to-zero-by-2040/>, accesat 04.12.2021;

⁵ *The Pyramid of Tirana*, MVRDV Architects, <https://www.mvrdv.nl/projects/312/the-pyramid-of-tirana>, accesat 04.12.2021.