

# TAPISERIILE ELLA OLOSZ GAZDA

TAMAS ALICE

Creația plastică decorativă a doamnei Ella Olosz reprezintă o sinteză a artei textile tradiționale și moderne europene în mixtură cu tehnici străvechi păstrate până azi în Orientul Mijlociu. Precum spune un proverb latin “ Nemo nascetur artifex”, nimeni nu se naște artist, doamna Ella Olosz născută în 1937 la Teliu, în județul Brașov, stabilită în Covasna, a început să experimenteze tăramul creației plastice încă de pe băncile școli și apoi de pe băncile facultății. din Cluj. Având profesori celebri de pe paleta creației artistice românești ca Maria Ciupe, Eugen Szervatiusz, Alexandru Mohy, la tapiserie Judita Szentimrei, a pătruns în tainele creației plastice din acea perioadă, ce-și avea surse de inspirație și din creația populară printre altele. Interesul pentru creația populară se face simțit dintr-o nevoie interioară sufletească. Participă cu entuziasm în 1957 la un program de cercetare în cadrul Academiei de științe în zonele Cașin, Sic, Țara Bârsei. Despre modernism (în accepțiunea actuală a termenului )nu era indicat să se vorbească pe băncile facultății, totuși studenții aveau acces pe ascuns la reviste occidentale printre rafturile bibliotecii, și puteau să-și facă o imagine despre stilurile europene. Observase hermetismul ce se accentua în conjunctura politicii culturale a anilor 50. Frecventau atelierele marilor artiști. Arta lui Nagy Albert făcuse plăcută impresie asupra Ellei prin aspectul meditativ, sensibil asupra problemelor cotidiene, răspunderea artistului față de societatea în care trăiește.

Din punct de vedere al formării unei viziuni a formelor, a compoziției abstracte, a avut un mare efect cunoștința făcută cu pictorul expresionist - constructivist, Hans Mattis - Teutsch, care a eliberat-o pe Ella de modalitățile de reprezentare naturalistă, facilitându-i un mod de gândire, de căutare a esenței și a simplității. Acest mod de gândire o va caracteriza în prima perioadă a creației, după terminarea facultății.

Între 1961-1965 are o singură lucrare “Dorința” (fig.1), se nasc copii. Sub impulsul trăirilor personale apar lucrări pe tema maternității. Din 1964 își schimbă locul de muncă, încât de la Aiud ajunge la Covasna.

În 1966 realizează lucrarea “La cules” asemănătoare cu “Dorința”, în care se resimte căldura căminului familiar, echilibrul sufletească. Descoperă ca material de lucru pânza de porumb, deșeurile textile, nuielele, crengile de salcie, papura, foile de staniol. În 1966, lucrarea “Nud roșu” prezintă tendința de calm, liniște, căutarea de sine, experimentează pentru prima oară conturarea modelului pe bățatură la războiul de țesut, caută armonia culorilor Sicului: alb, negru, roșu.

În contrast apare lucrarea "Nud de formă dezmembrată" ce pare a fi un protest în stil futurist. Desface mișcarea pe planuri pentru a defini neliniștea interioară. După nașterea celui de-al III-lea băiat simte din nou nevoia de calm, de liniște, meditează asupra sensurilor vieții, a rostului artei în societate. Între timp revin visurile din tinerețe. Deși nu avea să fie o perioadă "originală" din creația ei plastică, a fost totuși o etapă importantă momentul când apar lucrările pe tematică populară: "Păuni", "La piață" (femei din Hostadt fig.2), "Porumbei", "Poveste" (fig.3), toate în 1968. Drept contrast țese în stil cubist "Figuri gotice" (fig. 4), "Polip" și "Simbolul luminii" în 1967. Lucrarea "Poveste" a fost cumpărată de un bancher olandez E. Glass din Amsterdam care va mai comanda două lucrări, pentru care o va recompensa cu suma ce va sta la baza călătoriilor de studiu în Olanda și Anglia iar mai târziu în Spania: "Fata cu păsări" în 1972 și "Erupție" în 1974.

Prima lucrare ne-populară "Figuri gotice" din 1967 cu compoziție în ritm angular, prezintă unitate stilistică, iar folosirea unui material nobil cum este lâna, îi oferiseră Ellei noi posibilități plastice, ce contrastau cu tehnicile populare.

În lucrarea "Măști" experimentează trei stiluri de țesut, odată bidimensional, apoi bătătura plastică și introducerea nodurilor și a fâșiilor de pânză de porumb. Va da naștere celui de al IV-lea copil. Tapiseriile din seria "Tăcere", "Tristețe" (fig.5) și "Priveghi ceangăiești" (fig.6) fac parte din seria (aplicărilor pânșei) a stărilor sufletești fluctuante: de la liniște, resemnare până la griji și neliniști nedefinite. 1968- Evenimentele de la Praga o tulbură profund pe Ella Olosz, în sufletul ei se nasc noi speranțe ce se vor spulbera curând, în locul lor apar senzații ale strangulării, înghețării, fricii. Răbufniri, revolte, angoase o chinuiau, când își privea copiii în perspectiva timpului.

La un interviu dat lui Tomori P., Ella mărturisește că "arta își are limbajul ei internațional: ea exprimă gânduri, sentimente, la fel ca și literatura ce-și are rădăcini adânci în cultura populară, de unde se inspiră". Prima perioadă de creație, cuprinsă între 1937-1970, exprimată într-o serie de tapiserii cu titlul simbolic "Vârste" ce va fi executată în 1987, prezentată sub titlul generic "DESFĂȘURARE", ilustrează primăvara, greutatea începutului. Această perioadă se termină cu lucrarea "Vegetație" (fig.7). Artista simțea nevoia să-și exprime speranța autodepășirii, a stadiului de sărăcie, a presiunii psihice; își dorea din tot sufletul explozia, realizarea visurilor, a dorințelor, a împlinirilor și începe să experimenteze, să îmbogățească paleta creației printr-o altă tehnică tradițională de țesut: ridicarea firului.

A doua perioadă de creație, cuprinsă între anii 1970-1982, cu titlul "IMPLINIRE" din seria "Vârste" (1987 perioada simbolistă), reprezintă căldura, vara, activitatea fructuoasă, forța vieții, tinerețea. Dungile de legătură de culoare roșu închis au

contur negru subțire (o vagă, ” subțire ” frică de moarte conturează pulsul victiei, vizualizarea trăirilor ce răbufnesc din subconștient) între care se oglindesc față în față dungi vioi de culoare ocru roșcat deschis.

Situația politică internațională a anilor 70 cunoaște o perioadă de stabilitate economică, politică, o vagă deschidere spre occident, parcă s-ar ivi noi posibilități de ieșire dincolo de granițele zăbrelete și ruginite, atâtea decenii de-a rândul. Astfel se oferă șansa, chiar și dacă din eforturi uriașe a contactului cu occidentul, ceea ce i-a dat creației artistei noi impulsuri spre exploatarea imensului patrimoniu cultural universal. În acest context observase Ella Olosz că patrimoniul cultural autohton ocupă un loc deloc de neglijat, iar provincialismul nu este un termen de referință geografic. Starea sufletească tensionată de dinainte se calmase și apăruseră noi întrebări pentru care căuta noi răspunsuri.

La expozițiile oficiale din țară lucrările ei sunt respinse de juriu, sub motivul că nu sunt executate în tehnica gobelin, în ” stil Lurçat ”, ci în simplitatea războiului de țesut popular. La saloanele oficiale erau preferate două orientări distincte, una cu ” tematică ”, ale Lucreției Pacea, Ileana Balotă, și cealaltă orientare de o retrasă noblete, cea experimentală a Anei Lupaș, Ariana Nicodim, Ana Tamaș.

Prima călătorie de studiu în 1970 la Paris, părea de o îndrăzneală absurdă, normal că a fost respinsă oficial, dar la o și mai îndârjită contestație, s-a produs o surpriză neașteptată: acceptarea. Au avut șansa neașteptată soții Gazda, să prindă la Belgrad, Trienala de Artă, la Veneția Biennala și colecția Gugenheim la Milano, să vadă lucrările lui Leonardo da Vinci la Genova, expoziții, muzee, colecții particulare: Muzeul Cocteau, Salvador Dali, la Paris Louvre. Au văzut lucrările marilor creatori moderni textiliști, a jugoslavei Jagoda Buić, și a polonezei Magdalena Abakanowics. În anii următori 1972, 76 și 78 au urmărit Biennalele de la Veneția cu marile pavilioane unde se anunțau diversele orientări: Hiperrealismul, Op art, Arta cinetică, Land Art. În 1974 au văzut Documenta din Kassel cu secțiunile experimentale ale lui Joseph Boys. Vizionează de asemenea barocul vienez, arhitectură ce o neliniștește, renașcentismul, lucrări de Rubens, Van Dyck, Tiepolo, dar savurează din plin lucrările lui Rembrandt, Titiano și Velasquez. Dintre moderni o atracție deosebită simțea la lucrările lui Braque, Moore, Rouault, Soulages. Ella Olosz constată cu stupefacție, că arta nu țină cont dacă lucrarea este sau nu executată din materiale nobile, lucrarea devine bună sau slabă în funcție de mesajul sau încărcătura spirituală pe care o conține și ilustrează coordonatele timpului, epoca în care a luat ființă.

Seria de lucrări experimentale executate de Ella Olosz din 1970 începând, sunt fără îndoială executate sub impulsul celor văzute. Lucrarea ” Contrast ” din 1970 (fig.8) executat în tehnica sumac ( țesut tradițional ), prezintă o listă întregă de materiale la îndemână folosite: ready-made sau objet trouve ( obiecte ” gata

găsite “după Marcel Duchamp ), crengi de salcie, papură, cârpe, lână, fire sintetice, lemn, metal, plexi. “Învierca naturii” 1971 (fig.9), “Intimitate” un dublu portret cu mamă și copil (fig.10) , “Fata cu coș” (fig.11), “Tinerete” , “Balada” , “Sărbătoare” de aliură pop art, .Cu influențe op art: “Iluzie spațială”(fig12). Tot în 1971 va experimenta fâșiile decupate din suprafața țesută, apoi răsucite și reintroduse în plan pentru efectul de trecere de la bidimensional în tridimensional. Fâșiile asemănătoare cu tuburile de orgă, împrumută lucrării fără narațiune, ritm, melos. În 1975 va mai executa una asemănătoare. În 1972 curajul experimental este și mai pronunțat. Realizează un suport textil floral parietal prin introducerea pe verticală, pe urzeală a unei eprubete cu scopul de a fi utilizat la germinarea unui fir de grâu ca simbol al vegetației în pericol. Lucrarea “ Măști” face un pas și mai îndrăzneț spre basorelief.

Din 1973 reia tehnicile gobelin: basse-lisse (țesut orizontal) și haute-lisse (țesut vertical). Execută tapiserii cu aspect rustic din lână toarsă gros, sau neuniform, pentru a realiza plasticitate de suprafață. Ella Olosz se simte în elementul ei, în fervoarea creației, își dezvoltă personalitatea. Lucrările “Berbeci” , “Pasăre” (fig.13), “Covor mobil” din 1973 sunt un amalgam de pesimism și optimism. “Legături” tot din 1973(fig.14) face iluzie la firele răzlețe de pe suprafața textilă: legate, ascunse, ieșite din fond. Artista mărturisea că “...tapiseria nu poate fi numai decorativă, trebuie să conțină gânduri, sentimente, un mesaj. Tapiseria are legi interioare care guvernează gândirea plastică, iar mesajul trebuie realizat creativ prin tehnicile specifice de reprezentare”.

De la o elevă de-a ei a primit cadou câteva kilograme de lână albă de capră. Astfel acest material va intra brusc în lucrările doamnei Ella Olosz începând cu “Trezire” 1975, ce uimește printr-un dialog între două tipuri de lână: moale și aspră, “Lira”, “Omagiu” 1974, “Ape minerale” 1977(fig.15). Această lucrare, reprezintă ultima piesă executată din lână groasă de cergă. Tema se inspiră din aspectul, caracterul solului pământului natal, cu ape freactice bogate în săruri minerale, carbogazoase, dătătoare de viață și vegetație abundentă. Reprezintă simbolul forței, vitalității, a renașterii, fortificării organismului uman. Lucrarea privită contre-jour (cu ocazia panotării expoziției retrospective din iunie 96 la Muzeul Țării Crișurilor), am avut plăcuta surpriză de a constata bulele de apă transparente țesute cu rafie ce urcau printre fâșiile de lână întunecate, inspirând straturile pământului moale din care țâșnesc izvoarele.

Din 1975 din inițiativa soților Gazda se vor organiza la Covasna în fiecare vară timp de 10 ani expoziții de artă, ceea ce o va obliga pe artistă să se simtă datoră cu lucrări noi. Astfel se naște “Folclor I- ceangăiesc”, “Folclor II - secuiesc”, “Folclor III -Treiscaune” ( fig.16 a, b, c), prin care ea recunoaște sincer fidelitatea ei față de arta populară, exprimată în limbaj plastic specific

secolului XX. Simțea nevoia să salveze generațiilor viitoare din tezaurul tehnicii culori, forme și structuri autohtone. În 1974 - soții Gazda fac o călătorie în Spania. La Cordoba iau contact cu arta maură. Simțea ceva din nețărmurita liniște, în care ea se căuta pe sine, avea presentimentul viitoarelor călătorii către Orientul Mijlociu, până la originile mai adânci chiar primitive ale culturii universale. Ajung în 1976 în Grecia. Vizitează tot ce este Muzeu în aer liber și acoperit. admiră Tanagralele, vestigiile preclasice grecești, arta preelenă de pe insula Santorini, Creta, Micene și alte insule din Marea Egee. Studiază peisajul arid în soarele dogorător cu căsuțe, balcoane în culori ocru, violet pal cu geamuri de culoare verde smarald sau turcoise. Cu acest prilej vizitează și Turcia unde artista i-a contact cu arta islamică. În Anatolia o șochează stratificarea a vreo 20 de culturi istorice prezente în vestigii la diverse muzee. Vizitează ruinele hitite de la Hattusas, Nimrud, Rhodos și Kappadokia “ținut ireal” cum notează ea în jurnalul de “bord” în care scria, schița, desena tot ce vedea. Căuta cu fervoare motivele decorative ale kilimului, ale covoarelor cu tehnica în alesături, cusute la mijloc din dungi țesute la război. Nota culorile dominante, roșu închis, negru mult, albastru închis, vișiniu, diverse nuanțe de maroniu, și puținele culori deschise ca verzuri calde cu nuanțe, treceri în ocru, albastru lila deschis spre cenușiu. Totul fiindu-i prea palpitant, Ella decide să revină. Astfel în 1978 va merge din nou în Turcia și ajunge până în Iran. A treia oară în 1979 parcurg traseul Egipt, Iraq, Pakistan, Afganistan. Această perioadă va avea ecouri adânci în sufletul textilei, astfel încât execută sub impulsul celor văzute seria de “Semne” (fig. 17) în 1978 cu motive tipic orientale arhaice cu valoare semantică, schițate pe cilindrii peceti, pe amuleți având puternice încărcături magice. Aceste semne cultice de dinaintea inventării scrierii, semănau într-o - câtva cu cele din arta populară din Transilvania. Banner Zoltan scria că Ella Olosz “preia din această lume acele culori, forme, ritmuri, ce ilustrează ritmul bătăilor inimii acestor oameni. Nu aparențele, ci stilul de viață, nu forfota ci singurătatea, nu exotismul oriental ci semnele sorții dure de pe aceste meleaguri. Din această serie fac parte “Lume de basm” din 1979 ilustrând figurine, amulete din Juristan, “Semne III” și tripticul “Orient”. În “Orient I” ( fig.18) se poate semnala soarta aspră a femeilor din orientul mijlociu, acea închisoare simbolică exprimată prin îmbrăcăminte cu gratii textile (ce voalază fața persoanei purtătoare) a căror semnificație tragică este nu numai izolarea fizică ci și mentală față de valorile altor culturi și civilizații. Siluetele din lucrare seamănă uluitor cu forma stâncilor grupate sau răsfirate specifice reliefului din deșertul Kappadokiei, ce ascund ca și în “1001 de nopți” sentimente strangulate dintr-o muzică a suferinței. Lucrând la aceste covoare din lână aspră și grea, suferea ea însăși.

Artista își dorea cu orice preț eliberarea, se hotărâse să facă ceva ușor: tricotaje. Următoarele lucrări vor fi executate în această tehnică. “Omăgiu bunicii

I, II și III" (fig.19), "Fuga" (fig.20) și "Pentatonie" (fig.21) o lucrare aproape muzicală, executată din fâșii cilindrice tricotate ce îmbracă, împletesc un cerc metalic, din care pornesc, se scurg 5 cilindrii tricotați cantr-o cascadă ce simbolizează rădăcinile ancestrale, celele ale omului, scurgere din lumină, trecerea timpului.

"Ritmul pământului" (fig.22) din 1982 denotă preocuparea ei pentru pământul Asiei pe care nu a reușit să-l uite: uscat, crăpat, ars de soare. "Ploaie torențială" din 1982 are ca temă apropierea toamnei, semnifică încheierea unei perioade fructuoase a "DESĂVÂRȘIRII" din creația ei plastică, anunțând următoarea perioadă "CONSOLIDAREA" cuprinsă între 1982-1991. Tema ilustrată prin a treia fâșie verticală din ciclul "Vârste" executat în 1987, este trăită la modul sobru ca și într-o simfonie albastră, sărbătorească. Pentru artistă și în același timp mamă a patru copii este o perioadă grea; trebuia să înțeleagă situația politică a țării, nu mai existau posibilități de călătorie, scăderea simțitoare a nivelului de trai, copii studenți la facultate. Ca și artistă avea satisfacții: s-au limpezit dilemele legate de creația populară. Din imensul patrimoniu cultural european și asiatic, dincolo de care artistul are posibilități de exprimare în limbaj vizual modern, își alege acele elemente care corespund idealurilor, sentimentelor și pasiunilor proprii. A găsit tărâmul liniștii și meditației, pentru care dedică câteva rânduri asemeni maeștrilor misticii orientale; "... vreau să trezesc sentimentul măreției simplității în privitor" mărturisea ea după incursiuni făcute în gândirea budistă.

În ciclul "Vârste", porțiunea numită "Consolidarea" exprimată cu minimum de mijloace și maximum de sobrietate, în același timp înălțătoare dar și dureroasă, rebelă dar și resemnată, ilustrează în același timp și situația noastră dar și a artei în deceniul VIII al secolului XX.

În 1979 descoperă, într-o călătorie spre Afganistan, mai exact între Kabul și Herat, pe "Drumul Mătăsii" o tehnică străveche de țesut: ihatul. Soții Gazda se aflau într-o caravană de autobuze, blocată de luptele dintre partizanii triburilor răsculate din zonă, și ocupanții sovietici. În zgomotul focurilor de armă, flancați de tancuri, în căldura toridă și în prezența indivizilor înarmați până-n dinți care "apărau" securitatea pasagerilor, Ella Olosz era captată de turbanul bărbatului din fața ei. Fâșia, capătul turbanului cu fire răzlețe deșirate lăsa să se vadă tehnica execuției și anume colorarea în degradeuri fine nu numai a firelor de urzeală ci și a celor de băteală, realizând un carioaj matematic perfect. Această tehnică va fi punctul de pornire a diverselor tapiserii experimentale a tehnicii ihat: "Concav-convex" în 1982 (fig.23), "Dialog", "Înălțare" în 1984, "Nocturnă" (fig.24). Szöcs Istvan scria "... în tapiseriile E.O. sunt țesute cele trei forme de limbaj: cel natural, organic al formelor, cel geometric și cel "magic" al semnelor, ce exprimă un

mesaj subtil, pictural. Orientul i-a prilejuit căutarea nu numai a formelor ci și a meditației asupra simbolurilor. Luând contact cu budhismul, a pătruns în tainele adânci ale Divinului și al destinului uman.

Apropierea bicentenarului morții marelui om de știință, al lingvistului Kőrösi Csoma Sándor, născut în secolul al XVIII-lea pe meleaguri din Covasna la Kőrös, plecat în Tibet pentru studiul limbilor asiatice, Ella Olosz se decide să execute după nenumărate schițe, proiecte lucrarea "În amintirea lingvistului K. Cs.S." (fig.25). Acțiunea culturală care s-a organizat cu acest prilej la 4 Mai 1984 eșuase din motive politice: apăruseră decretele de sistematizare urbană și rurală.

"Drum anevoios" în 1985, "Iluzie spațială" în 1987 (fig.26) este o compoziție muzicală în care tema este chiar "Tehnica țesutului", ilustrată în imagine, sau altfel zis "Pledoarie pentru tehnică" sau "Imaginea conceptuală a țesutului". Ca în cazul "epocilor", forma și conținutul se transformă treptat, tot așa și în cazul evoluției tapiseriei, arhaicul tradițional narativ este invadat treptat de improvizatii până la adevărate declarații poetico-lirice, ce nu par a fi un mimetism ieftin dar cu atât mai mult se dorește a fi un document martor al artei decorative din deceniile VII-VIII al secolului al XX-lea. Lucrarea necesită rigoare științifică, disciplină pentru îmbinarea perfectă a celor două fâșii țesute în tehnica dublu ihat. În poeziile lui Bacovia movul simbolizează boala de plămâni, la Ella Olosz această culoare își face apariția treptat din subconștient, (anunțând boala artistei) mai întâi prin fâșiile orizontale de la stânga spre dreapta pentru a se așeza și se fixa în fondul din dreapta.

Una dintre cele mai reușite piese din creația artistei este lucrarea ce seamănă cu o bijuterie de stampă japoneză și conține chintesența, ars poetică creației E. O. sub titlul "În căutarea armoniei" executată în 1987 (fig.27)

Pentru expozițiile experimentale naționale și internaționale organizate de Baas Imre sub denumirea de: "Medium" în 1982, "Pasărea" în 1986, "Culoarea" și "Forma" în 1987, "Casa" în 1990, pregătește cu multă fervoare "Fir-linie", "Sentiment controlat" (fig.28) în care caută posibilități diverse de reprezentare în arta conceptuală, postavangardistă. Griurile argintii semnifică rațiunea în luptă cu sentimentele, albul vieții cu negrul morții.

Seria "Forță de coeziune" din 1989 (fig.29), apare ca o necesitate de reintegrare, de coeziune familiară în momentele cele mai grele, de criză politică, socială și economică a țării și a Europei. Ea sincer credea în această forță de coeziune, și-și punea mereu aceeași întrebare: în ce măsură a fost nevoită arta să devină simbolică de-a lungul mileniilor, să reducă narațiunea la semn, la vizualizarea trăirilor și sentimentelor la limbajul pur formal, semiotic, naturalismul la rigora cazonă.

Seria "Porți" (fig.30) este de fapt un autoportret ; al tăcerii, al închiderii, izolării, al liniștii aparente.

Seria "Reminiscențe" din 1989 (fig.31) a fost executat în anul revoluției, simbolizând acea forță care va sparge gheața groasă, și se revarsă căldura, speranța.

Ca o orgă de lumini și flăcări ce se ridică la cer este lucrarea intitulată simbolic "Timișoara" executată în 1991(fig.32). Parfumul libertății, a bucuriei, a fericirii divine, înmiresmează simfonia sacră a Crăciunului Liber.

Ultima perioadă a creației cu titlul "ÎNCETAREA" cuprinsă între 1991-1992, ultima piesă din ciclul "Vârste" , a fost anticipată din 1987. Acest gest premonitoriu anunța cu calm și detașare acel program complet care se va încheia în viitorul apropiat cu anotimpul alb din creația artistică a ei. Ella Olosz simțea vlăguirea, singurătatea pe care o exprimase în culori în surdină: ocrul brumat, cu trecere spre gri închis, violetul palid, între contururi negre ce se îngroașă.

Pentru amintirea lingvistului Körösy Csoma Sándor face o tapiserie după spusele ei, de amintire sau de rămas bun. Urcă prin această lucrare pe pedestal un principiu, un ideal, mai mult ca sigur și al ei, un memento, "Cu credință adunase flori" (fig.33) ceea ce stă scris în trei limbi: tibetană, engleză, maghiară. pe mijlocul tripticului, țesut în culori sumbre ce amintesc culoarea filmului Röntgen cu margini irizate. Era grav bolnavă. A murit la 7 februarie 1993.

Palmaresul ei numără 235 tapiserii, de la miniaturi textile (23) până la cele de dimensiuni mari, păstrate în colecții particulare și de stat în țară și peste hotare în Ungaria, Austria, Elveția, Anglia, Suedia, Finlanda. A executat și lucrări ambientale din mozaic, metal, beton, majoritatea sunt la Covasna, a executat de asemenea ilustrații de carte, a organizat expoziții de artă colegilor de breaslă, a publicat studii și articole de profil etnografic și artistic în reviste de specialitate, și-a publicat cartea ce conține toate tehnicile textile cercetate, experimentate de-a lungul vieții, a dat interviuri la radio, televiziune, toate ilustrând o absolută iubire, de înalte idealuri și principii umane, universal valabile în timp și spațiu. Ne-au convins în acest sens nu numai bogata bibliografie (60 de titluri) ci și interesul deosebit prezentat de numărul mare de vizitatori (în memoria cărora s-a întâipărit de-a lungul deceniilor activitatea artistei) veniți special din țară și de peste hotare la Muzeul Țării Crișurilor unde s-a organizat expoziția retrospectivă la 8 iunie 1996. Opera ei a atins culmile simbolismului post avangardist din a II-a jumătate a secolului XX în arta decorativă românească și europeană.



## LES TAPISSERIES D'ELLA OLOSZ GAZDA

## RÉSUMÉ

Née en 1937 à Teliu, district de Braşov, établie à Covasna en 1964, Ella Olosz Gazda a étudié les arts décoratifs entre 1957-1961 à L'Institut "Ion Andreescu" de Cluj avec les célèbres professeurs comme Maria Ciupe, Eugen Szervatiusz, Alexandru Mohy, Judith Szentimrei. Ella fréquentait avec ses amis les ateliers des artistes nonconformistes pour cette période-là (qui imposait l'esprit **prolet-cultist**), entre les autres Nagy Albert et Hans Mattis Teutsch. Ils y apprenaient quelques modalités de représentations naturalistes (Nagy Albert) et l'expressionnisme constructiviste, la simplicité et la recherche de l'essence dans les formes en relation avec les couleurs (Hans Mattis Teutsch). Entre temps, depuis les années passées en travaillant, Ella s'est mariée avec le journaliste et l'écrivain Jozsef Gazda. Tous les deux ont eu la possibilité de faire des excursions d'études en occident et orient, où ils ont découvert les technologies de tissage anciennes et nouvelles aussi, qui ont formé la base de sa création artistiques. L'un de son oeuvre, intitulé "Saisons", qui est une illustration de toute sa vie, a été exécuté en 1987. Entre 1937-1970 a été la première période de sa vie qui correspond avec "Le Printemps". La deuxième période, "L'Ete" ou "Le déroulement", s'est passée entre 1970 et 1982, sous les influences des experiments et des "objets" trouvés par Marcel Duchamps, **op art**, **pop art**, **land art**. "L'Automne", nommé aussi "La consolidation", était la période entre 1982-1991, quand Ella préférait les éléments du silence et de la méditation pour exprimer ses propres sentiments, idéaux et passions. Elle a découvert et a retrouvé les grands maîtres du mysticisme oriental. "L'Hiver" ou "La fin" c'est la dernière période de sa création artistique, une période qui annonce la fin de sa vie, quand la maladie l'a déterminée à faire une synthèse, une tapisserie - souvenir pour sa famille, ses collègues artistes, les chercheurs scientifiques de tout le monde et, spécialement, pour Kőrösi Csoma Sándor, le linguiste transylvain du XVIII-ème siècle qui explorait en Tibet les origines des langues hongrois, tibétaine et anglais.

## BIBLIOGRAFIE

Gazda József "Gazdane Olosz Ella" – Kriterion, Püski, 1994.

Fig. 1



Fig. 4



Fig. 5



Fig. 6



Fig. 2



Fig. 8



Fig. 7



Fig. 3



Fig. 9

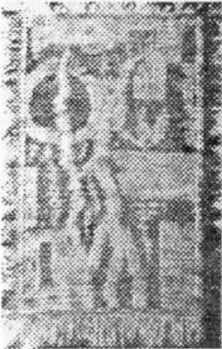


Fig. 10



Fig. 11



Fig. 12

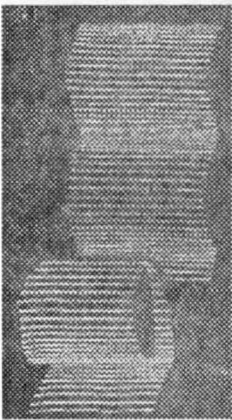


Fig. 14

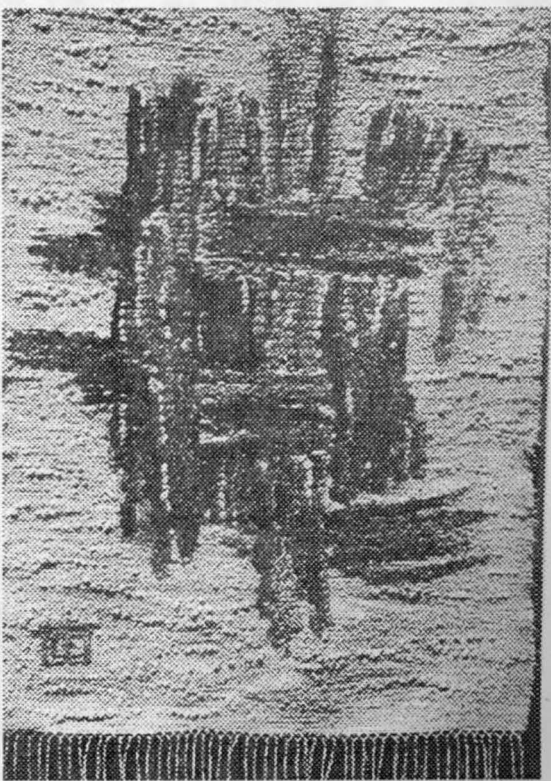


Fig. 13



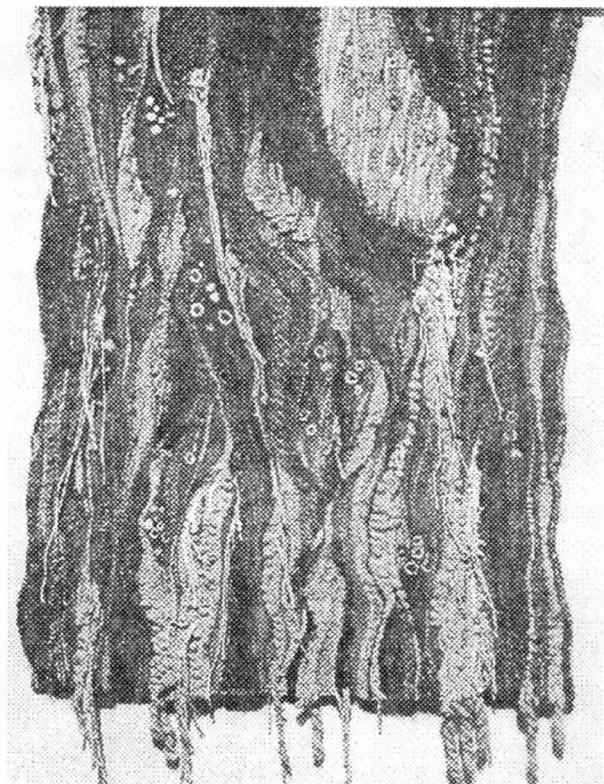


Fig. 15

Fig. 16A



Fig. 16B



Fig. 16C

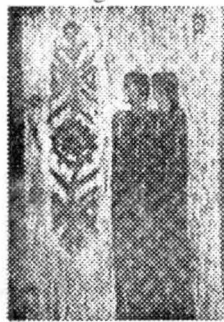


Fig. 17

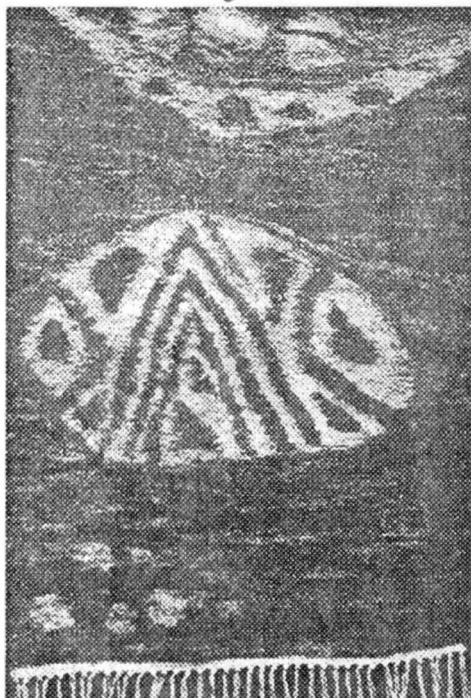


Fig. 18



Fig. 21

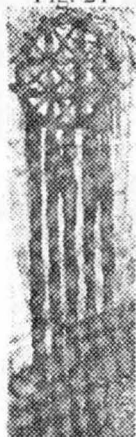


Fig. 19



Fig. 20

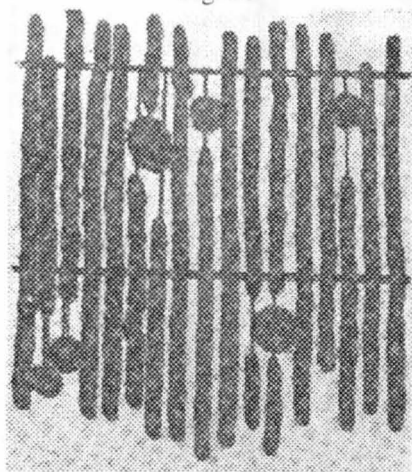


Fig. 22

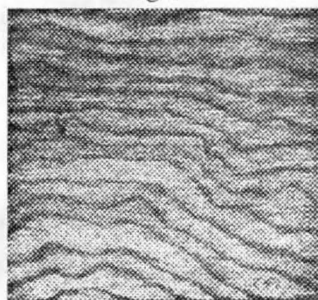


Fig. 23



Fig. 24

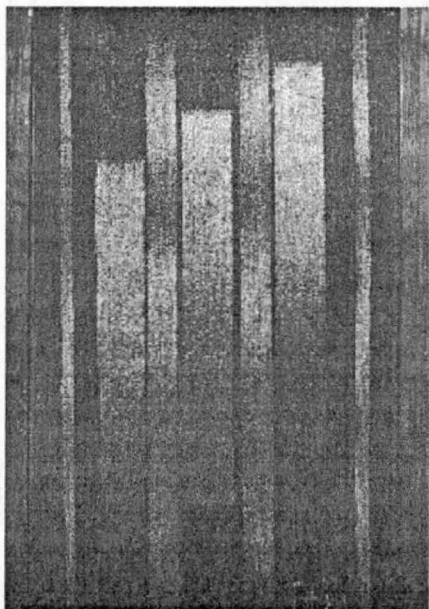




Fig. 25

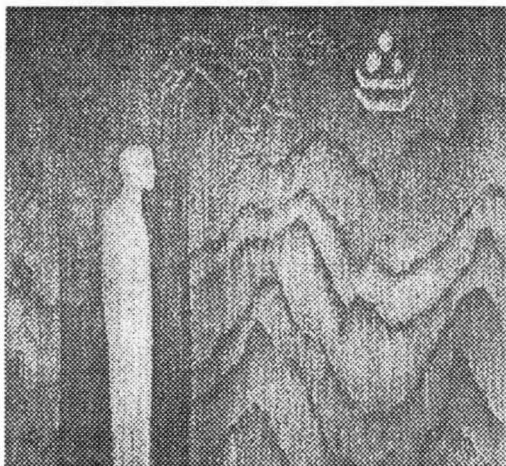


Fig. 27

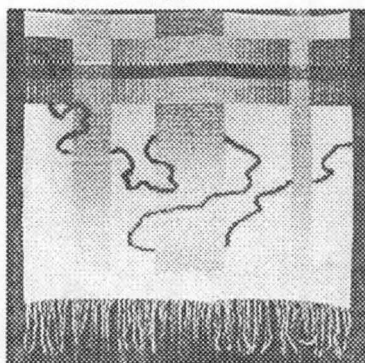


Fig. 26

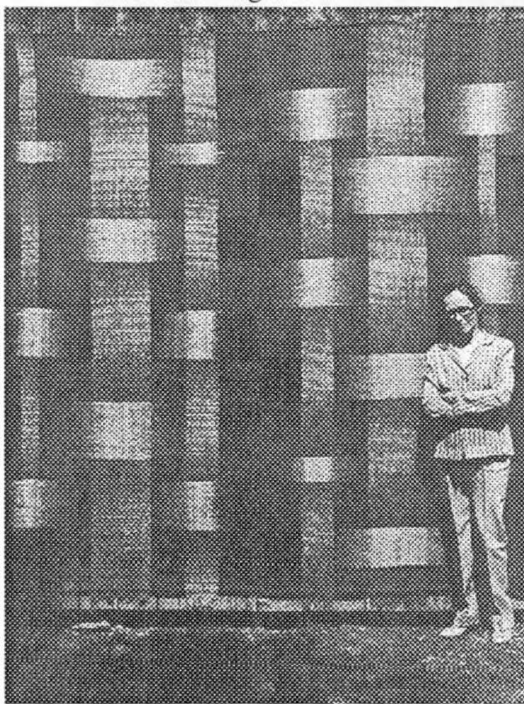


Fig. 28

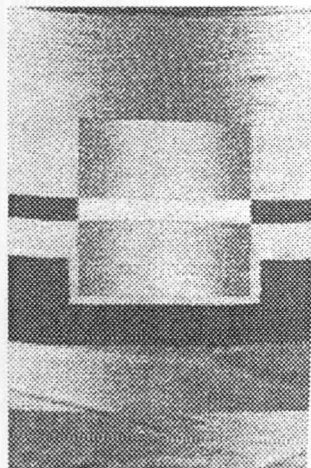


Fig. 29

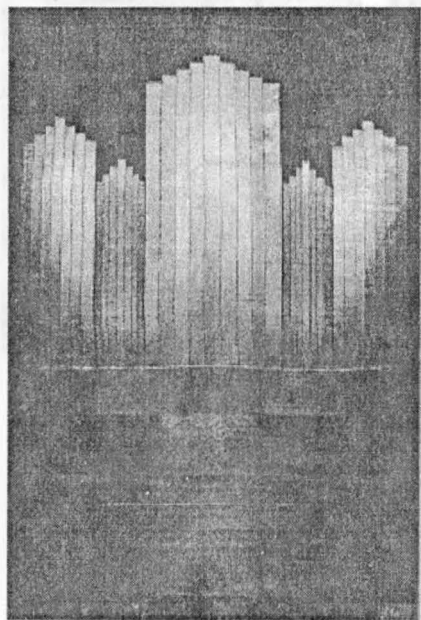


Fig. 30

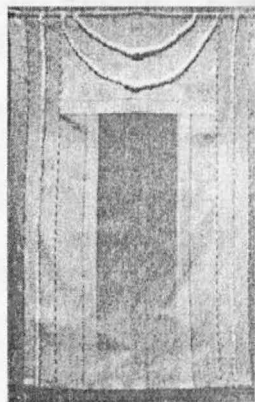


Fig. 32

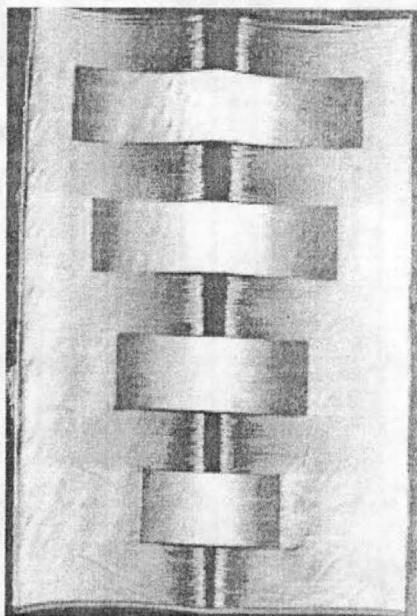


Fig. 31

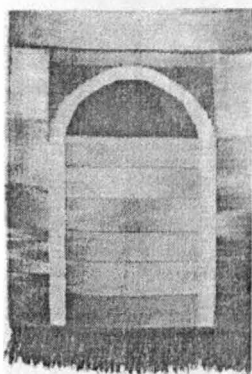
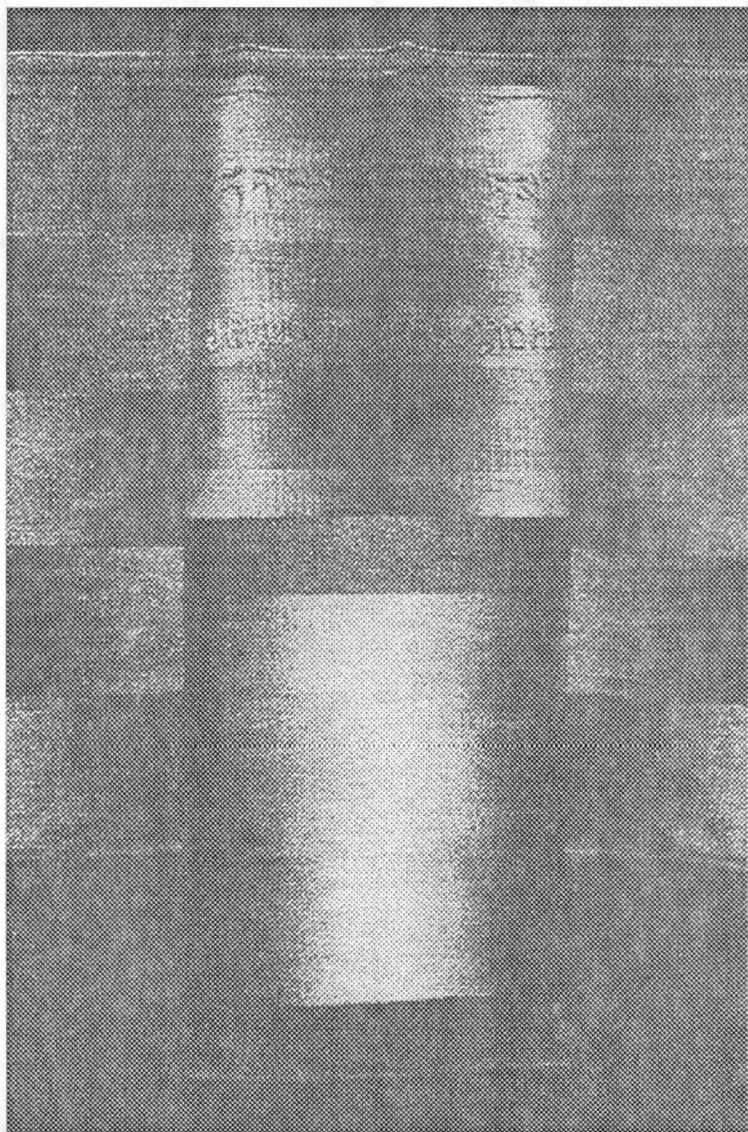
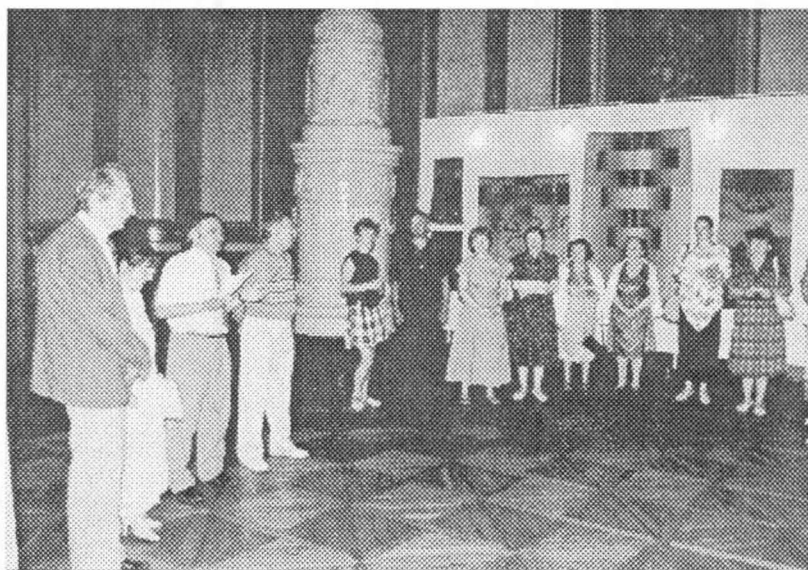




Fig. 33





Expoziție retrospectivă organizată la Muzeul Țării Crișurilor, 8 iunie 1996