

RESTAURAREA UNUI COJOC FEMEIESC DIN COLECȚIA DE ETNOGRAFIE A MUZEULUI ȚĂRII CRIȘURILOR

LUMINIȚA MANEA

Cojocul, propus de noi pentru restaurare, cu nr.inv. 13.993 a intrat în colecția de port a secției de etnografie în anul 1996. A fost donat de către D-na Bârțan Aurelia, din Oradea, str. Spitalului nr. 48, care la moștenit de la mama ei. Piesa provine din zona etnografică Crișul Repede (din jurul Aleșdului), județul Bihor.

A fost confecționat din blană de oaie, într-un atelier de cojocărie, unde meșterul cunoștea și executa toate operațiunile de prelucrare și finisare: tăbăcit, vopsit, croit, brodat. Pentru confecționarea cojocului s-a folosit piele de oaie tânără, tăbăcită, de culoare albă.

Cojocul cu o croială scurtă, până la talie și strâmtă, urmând linia corpului este desfăcut în față, fără mâneci, ornamentat, constituie o completare a costumului femeiesc din zona etnografică valea Crișului Repede.

Piesa este bogat ornamentală, aproape pe toată suprafață, numai pe sapte, la mijloc, fondul alb al pieii este nebrodat pe o zonă trapezoidală de unde vine și denumirea “cojoc neînfundat”¹. Broderia este realizată din lână colorată: bordeaux, verde închis, verde deschis, negru, vânăt. Tehnica de brodat folosită este broderia plină realizată prin străpungerea pielii. Câmpul ornamental pe fețele cojocului este așezat vertical în registre. Primul registru (de 7 cm lățime de la margine spre interior) este realizat prin aplicație de mușama neagră prin suprapunerea a două rânduri “dantelate” prin tăieturi în forme de semicercuri mici “zimțate”. Tot pe primul registru se găsesc și nasturii din metal vopsit în negru (în număr de 16 buc. pe partea dreapta și 15 buc. pe cea de stânga mai la margine). Efecte frumoase s-au obținut prin semicercurilor mici cu ținte găurite fixate prin presare. Al doilea registru vertical este bogat ornamentat prin broderie plină “pe scris”, adică desenate înainte pe pielea albă. Motivele brodate sunt geometrice: semicercuri, romburi, rozete – pe ambele fețe sunt câte șase rozete, dintre care patru cu raze rectilini și două în formă de vâtej - două cercuri - umplute cu motivul “pana păunului” și conturate cu puncte albe. Ornamentarea cojocului se continuă sub răscoaiala mânecii, pe părțile laterale prin șiruri brodate cu linii în valuri, cu linii ondulate, care sunt întrerupte la cusăturile laterale de aplicațiile de mușama. Aplicația din mușama mai este folosită ca tiv la răscoaiala mânecii, de jur-împrejurul piesei, la umeri și la locurile de asamblare a piesei. Aplicațiile

¹ Tereza Mozes, *Portul femeiesc din bazinul Crișului Repede*, Caiet nr.4, 1968, p.41

în afară de contribuția lor ornamentală îndeplinesc și un pronunțat rol utilitar, acela de a ascunde cusăturile simple prin care se încheie laturile între ele, întărind astfel linia de croi. Spatele are două câmpuri ornamentale, realizate cu aceleași motive ca fețele cojocului; unul dintre câmpuri se află în partea de jos, format dintr-un registru orizontal, iar celălalt câmp ornamental este amplasat sus, iar între ele se află zona trapezoidală nebrodată.

Înainte restaurării a piesei s-au efectuat:

- a. *analize vizuale* la lupă și la microscop pentru:
 - determinarea gradului de degradare a piesei și a zonelor degradate
 - determinarea tehnicii de execuție a cojocului
- b. *analize fizico-chimice*: teste de culoare pentru verificarea migrării colorantului din lână; s-au luat eşantioane mici de fire din toate culorile, s-au încercat cu soluția de curățire propusă, firele vopsite n-au lăsat urme, deci nu migrează colorantul din lână.
- c. *proba de ardere*, pentru firele folosite la broderie, la cusături; broderia este din lână, la ardere are miros de păr (corn) ars, arde mai lent și cenușa este fragilă, moale.

În urma analizelor efectuate s-a concluzionat că materialele folosite pentru confecționarea cojocului sunt: *piele de oaie albă*, *lână colorată* pentru broderie; *ață din bumbac* pentru cusăturile de asamblare și la aplicații; *mușama* pentru aplicații; *nasturi ("bumbi") metalici negri* – cu rol de ornamentare.

Pielea este tăbăcită în atelierul unui meșter popular, croită după tipar, cusută cu mâna și brodată după desen.

Starea de conservare. Cojocul prezintă:

- a. *degradări fizico-mecanice*:
 - depuneri de praf și murdărie atât pe față cât și pe dosul piesei
 - lipsuri din firele de lână a broderiei
 - lipsuri și fragilizări a mușamalei
 - rupturi ale firelor cu care sunt cusute laolaltă părțile componente și aplicațiile
- b. *degradări fizico-chimice*:
 - pierderea higroscopicității pielii și a lânrei
 - fragilizarea întregului cojoc

Zonele cele mai degradate se găsesc la umeri, la aplicațiile din mușama, la broderie pe porțiunile laterale, de subțul răscoielii; la spate pe partea de sus, în stânga.

Restaurarea.

Piesa fiind adusă dinafară a necesitat o *dezinfecare* amănunțită, care s-a realizat prin ținerea în “carantină”. Cojocul a fost închis într-un sac de polietilenă timp de 6 luni și spray-at cu insecticid pentru blănuri S.C.M. 3 (provenit de la biologa Aurelia Igna de la Lab. Zonal de restaurare Cluj-Napoca). În perioada aceasta piesa s-a scos periodic (lunar) din sac și a fost pusă la aerisit 4-5 ore, după care s-a spray-at din nou și s-a ținut în continuare în sac. După perioada de “carantină” s-a schimbat sacul de polietilenă și încă pe o perioadă de 3 săptămâni s-a păstrat piesa spray-ată cu spray MOLITOX. Dezinfecarea astfel realizată contribuie la prevenirea atacurilor biologice.

După dezinfecare s-a trecut la *curățirea mecanică* realizată prin desprăfuire, aspirare și periere.

Curățirea uscată (chimică) s-a efectuat cu solvent organic Neofalină + rumeguș foarte fin de stejar prin frecări cu tampoane din pânză albă și perieri, în sens circular pe suprafața pielii. Broderia cu neofalină a fost frecată ușor și cu atenție pentru a nu se atinge porțiunile cu aplicații de mușama. Blana în interior a fost curățată tot cu neofalină și cu rumeguș prin frecări ușoare. Soluția și tampoanele murdărite au fost schimbate foarte des. O ultimă curățire chimică s-a realizat cu neofalină + naftalină, tot prin frecări și perieri ușoare. Pentru mușama s-a întrebuințat soluția de apă distilată cu o cantitate mică de săpun de ras, răzuit și dizolvat, cu care s-au șters foarte ușor, folosind tampoane foarte mici puțin umezite și schimbate des.

Consolidarea, (restaurarea), s-a realizat prin întregirea broderiei cu tehnica de brodat “broderie plină” care este cea mai răspândită tehnică folosită la ornamentarea cojoacelor. Cu o pensetă chirurgicală, tip foarfecă, folosit la prins ace, s-au îndepărtat resturile firelor de lână rămase în urma acului din broderie și rebrodade cu fir asemănător ca grosime, respectând nuanța culorii. La întregire s-a ținut cont de lărgimea uniformă a firelor și de conturul fix a modelului inițial; la broderie s-a lucrat cu ace potrivite, de cusut piele.

Aplicațiile desprinse și rupte au fost foarte fin recusute și prinse cu ac subțire de cusut, respectând tehnica de execuție a coaserii originale, realizată prin cusături simple, sau prin cusături în cruciuliță și în formă de “v”.

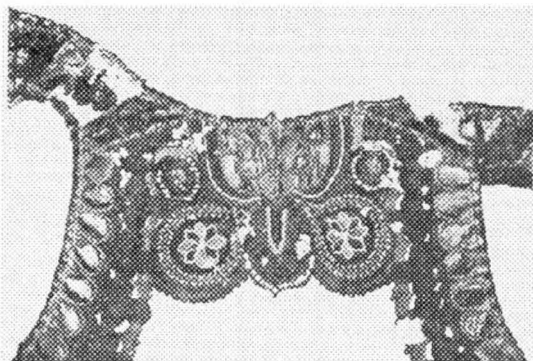
În timpul restaurării, în laborator, temperatura aerului și umiditatea relativă au fost apropiate cu cea a camerei în care piesa este depozitată.

S-au efectuat fotografiile în ansamblu și în detalii înaintea, în timpul și după terminarea restaurării.

THE RESTORATION OF A SHEEPSKIN COAT FROM THE
ETHNOGRAPHY DEPARTMENT OF THE CRIS COUNTY MUSEUM

SUMMARY

In the work the author presents the restoration of a sheepskin coat from the collection of the Ethnography Department of the Cris County Museum. In the work are presented the working phases, which consist in the cleaning, the treating and the consolidation of the museal object as well as the reconstruction of the spoiled embroidery.

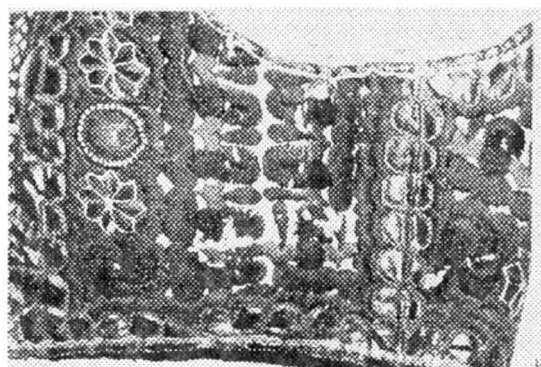


Înainte de restaurare

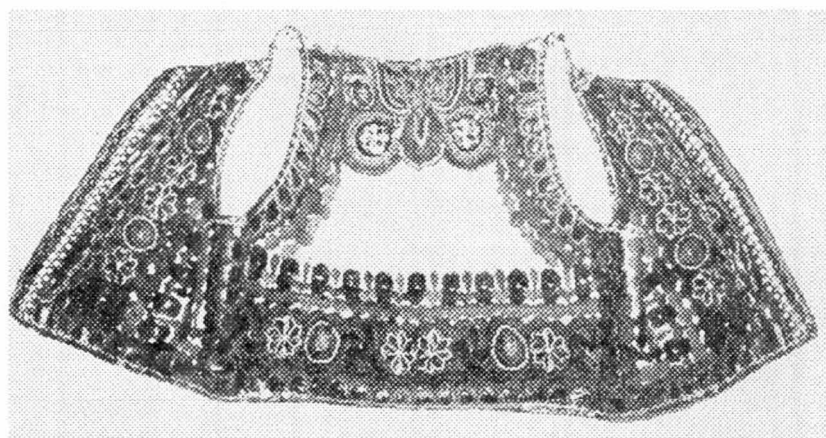
a)detaliu - umerii,
spatele - partea de sus.

b)detaliu - partea laterală
(dreaptă) zona sub răscoiala
mâneicii.

a)



b)



După restaurare - ansamblu