

CU PRIVIRE LA PRIMA COLECȚIE ETNOGRAFICĂ A MUZEULUI ORĂDEAN

DE
SUSANA TÓTH

La jumătatea secolului trecut în partea centrală a Europei au luat ființă o serie de muzee cu caracter zonal, determinate de condițiile social-istorice ale vremii. Menirea lor era să colecționeze și să adăpostească vestigiile arheologice, istorice, obiectele etnografice referitoare la o zonă geografică, la o unitate administrativă etc.

Începuturile activității muzeale la Oradea sînt atestate încă din anul 1872¹. Ctitorii acestei instituții de mare importanță pentru această parte a țării, se numără printre acei intelectuali inimoși ai orașului și ai Bihorului care s-au interesat în special de istoria acestui ținut, constituindu-se într-o *Societate de arheologie și istorie*. Un moment important în activitatea societății amintite îl constituie ridicarea și amenajarea în anul 1896 a sediului propriu, construit de cunoscutul arhitect C. Rimanóczy². În curînd datorită îmbogățirii substanțiale a colecției de arheologie și istorie la care se adaugă și vestita colecție de artă a episcopului Ipolyi, lăsată în custodia orașului Oradea, determină în anul 1909 extinderea clădirii cu încă două aripi și amenajarea subsolului pentru depozite³.

Trebuie să precizăm că, atît conducerea cît și membrii societății avînd în special preocupări istorice, s-au interesat mai mult de adunarea obiectelor și documentelor istorice legate de orașul Oradea și de comitatul Bihor. Printre ei însă se afla custodele *Középeßy Gyula* care a înțeles importanța colecționării obiectelor etnografice, pentru cunoașterea mai exactă și mai temeinică a vieții sociale a populației din această zonă. Trebuie să relevăm ca un merit deosebit al lui *Középeßy* faptul, că a fost primul dintre muzeografi care a colecționat și obiecte

¹ Muzeul Țării Crișurilor Oradea, secția de istorie, Fondul Societății de arheologie și istorie (neorganizat), *proces-verbal* din 27 august 1872.

² Ibidem, fond cit., *proces-verbal* din 1 februarie 1891.

³ *Biharvárad*, Oradea, 1913, p. 83.

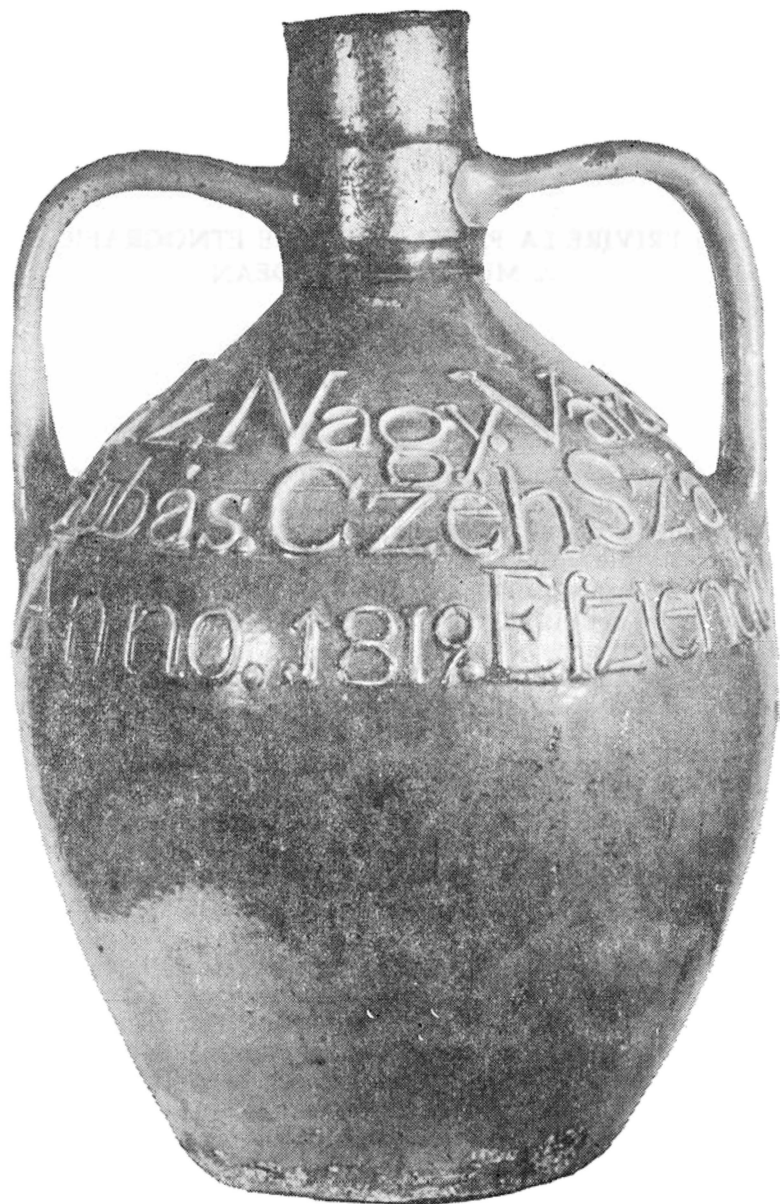


Fig. 8. Cană de breaslă a sumănarilor datată 1819,
achiziționată în anul 1898, din colecția secției de istorie,
inv. nr. 1391.

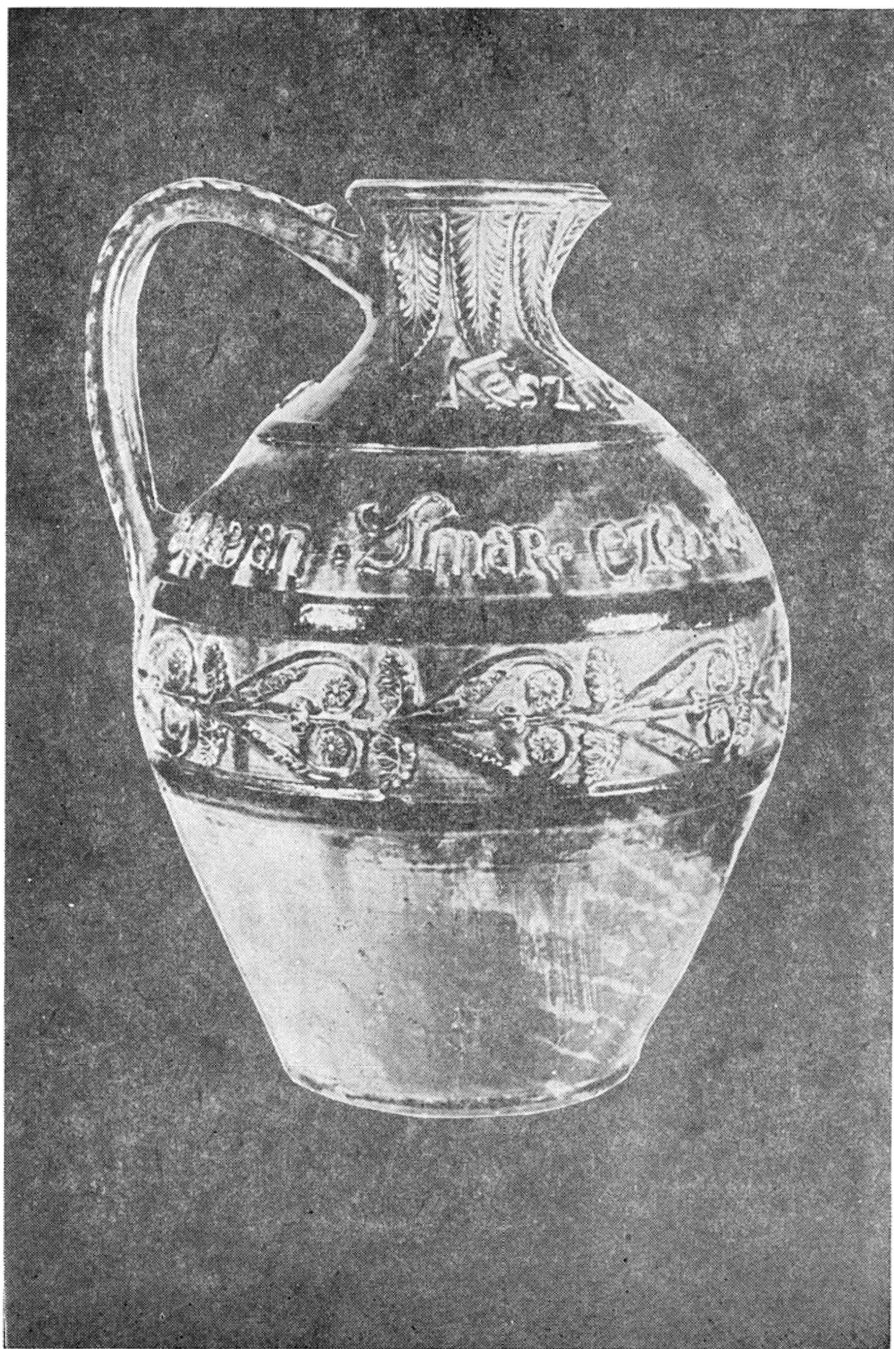


Fig. 7. Cana de breaslă a tăbăcarilor datată 1838, achiziționată în anul 1903, din colecția secției de istorie, inv. nr. 5339.



Fig. 1. Formă pentru turtă dulce, datată 1769, achiziționată în anul 1873, din colecția secției de istorie, inv. nr. 1357.

etnografice românești din Bihor. Foarte just a văzut Középeşsy că nu se poate cerceta în suficientă profunzime etnografia nici unui popor, fără studierea vieții materiale și spirituale a naționalităților cu care de-a lungul secolelor conviețuiește, cercetînd influențele și interferențele reciproce. Din păcate însă el n-a fost etnograf propriu-zis și acest fapt și-a lăsat amprenta pe nivelul colecției etnografice adunate de el.

Totuși primii pași în scopul întemeierii unei colecții etnografice au fost făcuți de istorici. La inițiativa societății la 1 iunie 1875 s-a editat o revistă intitulată „*Comunicări de arheologie și istorie*” (Régészeti és történelmi közlemények) care a publicat lucrările specialiștilor și ale colaboratorilor externi, revistă care ne furnizează o serie de informații legate de activitatea societății. Din primul număr al revistei aflăm că documentele ce au aparținut breslei cizmarilor din secolul al XVIII-lea au fost donate muzeului. De asemenea breasla timplarilor, care posedă o serie de documente valoroase pentru Oradea, face același gest. Se cerea ca și celelalte 14 bresle „să se grăbească a urma acest exemplu lăudabil, să depună și ele de urgență obiectele și documentele lor, pentru ca nu cumva să treacă atîta timp pînă cînd, deja, obiectele risipite nu se vor mai putea aduna”⁴. Această chemare a avut efectul dorit căci așa cum reiese din registrele și procesele verbale ulterioare: năsturarii, sumănarii, tăbăcarii, fierarii, rotarii, măcelarii, pe rînd se grăbesc să îmbogățească colecția muzeului cu donațiile lor (fig. 7—8). Aceste obiecte au fost cuprinse în colecția etnografică. Revista „*Familia*” și ziarul „*Nagyvárad*” au publicat mai multe articole semnate de istoricii și ziariștii vremii, care pledau pentru ridicarea și sprijinirea meșteșugului casnic, îndeosebi a industriei de casă⁵. Cunoscutul istoric Rómer Flóris lansează chemarea să se organizeze o secție, care să se ocupe cu dezvoltarea acestor îndeletniciri: „prin asta am putea ajuta populația de rînd ca în timpul cînd nu este ocupată cu muncile agricole, să ajungă ușor la un cîștig în folosul ei”. Din acest articol scris cu aproape 100 de ani în urmă, se desprinde și ideea înființării atelierelor de artizanat, sugerată lui Rómer de succesul expozițiilor din străinătate ale produselor etnografice de acest fel.

Primii ani după întemeierea muzeului sînt caracterizați prin cîteva dificultăți organizatorice. Colaboratorii muzeului sînt specialiști cu diferite pregătiri, fapt care determină îmbogățirea colecțiilor, conform preocupărilor, intereselor lor profesionale. A lipsit, deci, concepția științifică unitară în dezvoltarea colecției muzeale. Desigur, însăși posibilitățile de-a colecționa erau total deosebite de cele ale zilelor noastre. Nu era destul de ridicat nivelul calitativ al activității de colecționare. Aceste lipsuri și-au pus amprenta în mod inevitabil asupra colecției et-

⁴ Arhivele Statului Oradea, Fondul Societății de arheologie și istorie, dosar 20, „Régészeti és történelmi közlemények”, vol. I nr. 3/1875.

⁵ I. Godea, *Prezența artei populare românești în diferite expoziții organizate în veacul al XIX-lea, oglindite în revista „Familia”, Revista muzeelor*, anul X, 1973, nr. 2; „Nagyvárad”, 14 aprilie 1878; „Nagyvárad”, 15 mai 1878.

nografice. Trebuie arătat și faptul, că muzeul nu dispunea de sume pentru achiziții științifice coordonate, majoritatea covârșitoare a obiectelor ajungând în muzeu prin donații. Piese de port popular, textile populare, numai accidental ajung în colecție. Parcurgînd componența colecției din această perioadă putem constata că obiectele în general provin din domeniul meșteșugurilor casnice. Ele sînt unelte și piese de uz gospodăresc.

Primele obiecte etnografice au fost înregistrate la data de 5 ianuarie 1873. Sub numerele de înregistrare 55—67 sînt menționate nouă forme de turtă dulce din lemn cu descriere detaliată și care au fost donate de Des Escherolles K. din Oradea⁶. Una dintre ele, menționată sub numărul 56, este deosebit de valoroasă prin execuția ei tehnică și prin vechime, fiind datată 1769. Acest obiect figurează și actualmente în inventarul muzeului, în expoziția de bază a secției de istorie (fig. 1). Activitatea de colecționare sistematică a fost inițiată în anul 1904. La scindința de sfîrșit de an a societății, custodele Középeşsy raportează adunării, că a început munca de colecționare a obiectelor etnografice. Măi mulți dintre membrii societății propun la această ședință ca înaintea colecționării sistematice să fie consultați specialiștii acestui domeniu.⁷ Deși într-unul din rapoartele anuale ulterioare este menționat anul 1878, ca dată a întemeierii colecției, după părerea noastră nu poate fi luat în considerare decît anul 1904, cînd colecția a crescut considerabil iar activitatea de colecționare a fost bine conturată, îndreptată spre un scop bine precizat.

Despre creșterea generală a colecției o imagine clară ne dau statisticile întocmite în rapoartele anuale ale societății⁸.

Anii	Sporirea anuală
1872—1903	44
1904	91
1905	21
1906	207
1907	151
1908	119
1909	90
1910	73
1911	61
1912	167

⁶ Muzeul Țării Crișurilor, fond cit. *Registru de inventar* nr. 1

⁷ Ibidem, fond cit. *Proces-verbal* din 20 decembrie 1904.

⁸ *Arhivele Statului Oradea*, fond cit., dosar 2. (1872—1911) passim; dosar 16 (1915—1924), fil. 27—29.

Anii	Sporirea anuală
1913	93
1914	51
1915	67
1916	136
1917	129

O primă constatare evidentă este creșterea continuă, deși inegală, a numărului obiectelor, astfel, că la sfârșitul anului 1917 colecția etnografică a muzeului număra 1498 de piese. Nu este lipsit de interes, credem, dacă în scop comparativ publicăm aici și rezultatele muncii de colecționare, desfășurate la secția de etnografie, înființată în anul 1964:

Anii	Sporirea anuală
1964	75
1965	1009
1966	783
1967	884
1968	884
1969	1830
1970	1304
1971	833
1972	313

Cu toate că această comparație arată în mod firesc superioritatea din toate punctele de vedere a activității de colecționare efectuate în ultima perioadă pe baza unui plan științific, nu putem nega meritele acestor inițiatori inimoși care în condiții grele, cu un sprijin material minim și în lipsa de specialiști, au prestat o asemenea muncă de colecționare.

Datorită faptului că bazele colecției etnografice au fost puse de donatori, considerăm că este de datoria noastră morală să menționăm câteva donații mai importante:⁹

Anul	Donatorul	Obiectul
1873	Des Escherolles K.	9 buc. forme de turtă dulce
1876	Biserica reformată din Episcopia Bihor	blid datat 1756
1878	Asociația timplarilor	Ladă de breaslă din 1798
1904	Farmacitul I. Molnár	Blid din 1707
1905	Aggod Al.	Cetate din 1878
1905	I. Cser	Cană de breaslă a cizmarilor din 1824

Donatorii sînt în primul rînd cetățeni din Oradea, asociații industriale și alte societăți, ceea ce denotă faptul că muzeul imediat după înființare a reușit să-și creeze o atmosferă agreabilă în rîndurile largi ale populației, care, conform posibilităților și puterilor lor, doreau să-l sprijine.

Natural, o colecție muzeală nu se putea forma exclusiv din donații. *Statutul societății de istorie și arheologie*, prevede că veniturile societății se pot folosi pentru achiziționarea unor obiecte. Statutul precizează, că veniturile societății provin din fundațiile făcute în favoarea acesteia, din achizițiile membrilor și din donațiile bănești ale unor prieteni ai muzeului¹⁰. Astfel Kőzépeșy, în anul 1893 constituie o fundație de 50 de coroane avînsînd tot atunci unele sume pentru achiziționarea obiectelor etnografice¹¹. Sumele încasate au acoperit pentru cîtva timp cheltuielile de achiziționare: 50 de coroane în 1905, 112,74 coroane în 1906, 45,06 coroane în 1907, și 23,58 coroane în 1908.¹² Abia în anul 1909 se poate vorbi de un sprijin material, cînd inspectoratul general alături de cele 300 de coroane cerute pentru achiziții, alocă încă 200 de coroane pentru îmbogățirea colec-

⁹ Muzeul Țării Crișurilor, fond cit., *registru de inventar* nr. 1, Proces-verbal din 2 mai 1904; Arhivele Statului din Oradea, fond cit., dosar 2 (1872—1911), filele 10, 21, 110, 167.

¹⁰ *Statutul Societății de arheologie și istorie, Oradea, 1875*, p. 7

¹¹ Arhivele Statului Oradea, fond. cit., dosar 5 (1885—1889), fila 38; dosar 13, (1900—1907) fila 132; dosar 10 (1874—1917), fila 233; Muzeul Țării Crișurilor, fond. cit., *Proces-verbal* din 3 decembrie 1917.

¹² Arhivele Statului Oradea, fond. cit., dosar 13 (1900—1907), filele 120, 170, 183, 192, 193.

ției etnografice¹³. Acest sprijin material din partea statului — de aproximativ 300 de coroane anual — este mai consecvent acordat în următorii ani, cu excepția anilor 1914 și 1915. În anul 1916 din cele 400 de coroane primite numai 100 de coroane au fost folosite pentru îmbogățirea colecției, restul fiind rezervat pentru reorganizarea expoziției și editarea unui catalog.¹⁴ Ca urmare a împrejurărilor de mai sus, numărul obiectelor cumpărate a crescut față de cele donate, ceea ce a însemnat și un spor valoric științific, al colecției.

Tabelul alăturat ni se pare edificator în acest sens:¹⁵

ANUL	Nr. obiectelor cumpărate	Nr. obiectelor donate
1904	63	24
1906	167	10
1908	109	10
1909	86	4
1910	70	3
1911	50	11
1912	161	6
1913	80	14
1914	46	5
1915	58	5

În evoluția colecției etnografice, putem stabili două momente importante:

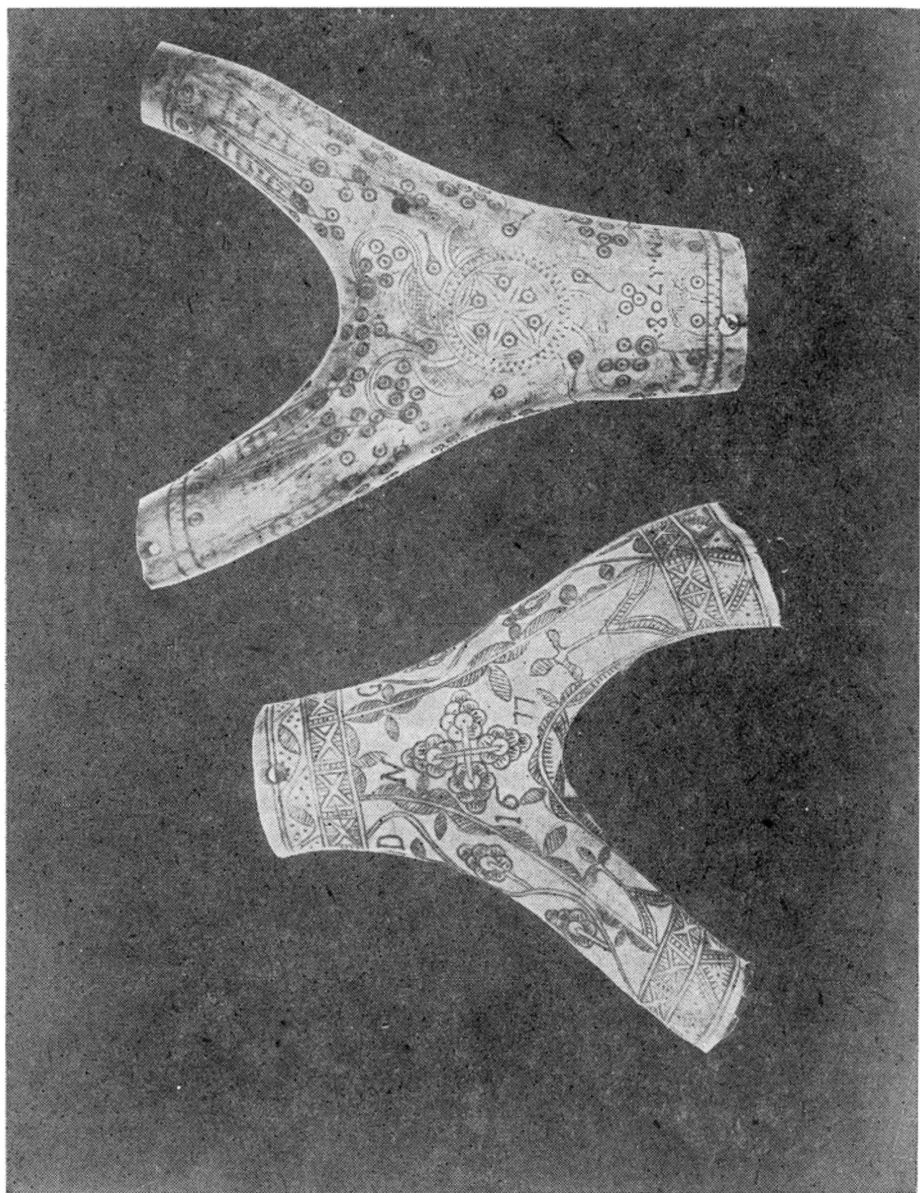
1904 — anul începutului când colecția număra 136 de piese. Din această perioadă dispunem de o listă de grupare a obiectelor: 1. obiecte agricole; II a, obiecte legate de creșterea vitelor; b. obiecte legate de păstorit; III a. obiecte vânătoarești; b. obiecte de pescuit; c. obiecte de prins păsări; IV, mobilier; V. unelte de bucătărie; unelte de tors și țesut; VII, port popular; VIII, broderii; IX. ustensile; X. obiecte legate de meșteșugurile casnice; XI. obiceuri; XII, instrumente muzicale; XIII. jucării; XIV, documente ale breslelor; XV. piese etnografice ale altor popoare.¹⁶

¹³ Muzeul Țării Crișurilor, Fond. cit., procesele-verbale din 16 ianuarie 1909 și 16 septembrie 1909.

¹⁴ Arhivele Statului Oradea, dosar 14 (1908—1914), fila 77. Muzeul Țării Crișurilor, fond. cit., procesele-verbale din 25 septembrie 1910; 26 ianuarie 1911; 10 martie 1912; 9 martie 1913 și 12 iunie 1916.

¹⁵ Arhivele Statului Oradea, Fond. cit. dos. 3 (1875—1937), filele 54, 64, 67, 79, 82, 86, 89, 93, 98.

¹⁶ Arhivele Statului Oradea, Fond. cit., dosar 2, (1872—1911), fila 198



6. Cetatea Adrian, ruina zidului de incintă (Desen al lui Fr. Storno 1879).
 din colecția secției de istorie, inv. nr. 4761. b) Corn pentru praf de pușcă datat 1677,
 achiziționat între anii 1872—1884, inv. nr. 4758.



Fig. 9. a) Farfurie datată 1731, achiziționată între anii 1888—1889, din colecția secției de istorie, inv. nr. 2993.



b) Farfurie achiziționată între anii 1872—1884, din colecția secției de istorie, inv. nr. 2972.



Fig. 10. Farfurie, achiziționată în anul 1888, datată 1888, din colecția secției de etnografie, inv. nr. 21.

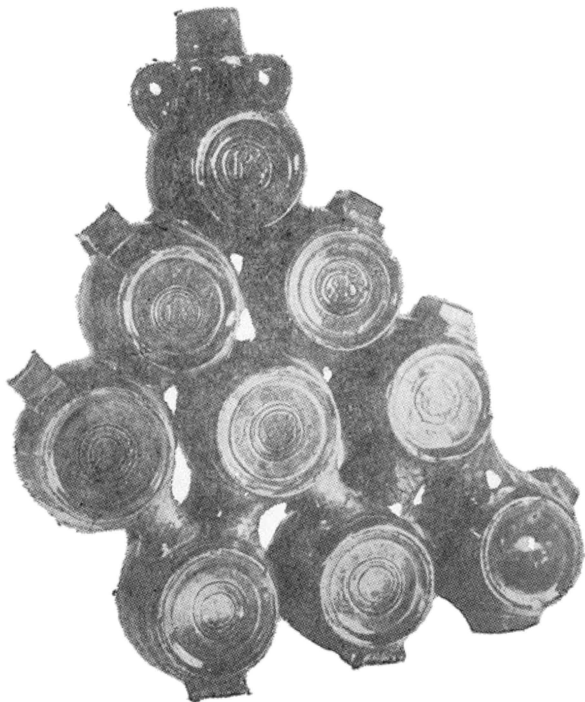


Fig. 11. Ploscă, datată 1885, achiziționată în anul 1910, din colecția secției de istorie, inv. nr. 1319.

Al doilea moment important l-a constituit anul 1909 cînd colecția a crescut cu 209 piese. Scopul subvenției de stat și efectuarea unei activități largi de colecționare reiese și din raportul secretarului societății: „dacă am putea lărgi localul nostru cu cinci camere ar fi posibilă expunerea mai clară și mai rațională a colecției existente, totodată am putea duce o muncă de colecționare mai sistematică a obiectelor etnografice — în vederea organizării a două camere: una maghiară și alta românească din Bihor”.¹⁷ Acest deziderat este formulat și mai precis într-un proces verbal întocmit la ședința din 7 octombrie 1908, subliniindu-se necesitatea prezentării vieții populației române și maghiare din zonele Beiușului și Vascăului. Planul în curînd se realizează: „muzeul nostru a fost mărit, grație creșterii numărului încăperilor, am reușit să punem bazele colecției etnografice și să organizăm cîte o cameră românească și maghiară bihoreană.”¹⁸

Din raportul de sfîrșit de an din 1916 reiese continua îmbogățire a colecției pînă în septembrie 1916.¹⁹ În acest an din cauza apropierii frontului, muzeul a fost închis și cea mai mare parte a obiectelor muzeale au fost împachetate. Raportul menționează, că sporirea numărului obiectelor din colecție stagnează. În schimb, darea de seamă din 1917 din nou ne arată o creștere anuală substanțială, cu 129 de obiecte etnografice. Mai mult, ceea ce nu s-a efectuat în perioada antebelică, acum se realizează o oarecare sistematizare, clasificare, a obiectelor etnografice. Din păcate, însă s-au păstrat numai o mică parte din aceste liste în care au fost trecute cele mai valoroase obiecte.²⁰

În toamna anului 1916 conducerea muzeului a decis ca înaintea despachetării obiectelor ambalate să fie renovată clădirea, după care materialul reorganizat, să fie expus.²¹ Această acțiune a fost defavorabilă pentru colecția etnografică, deoarece după părerea unora, obiectele etnografice nu s-ar încadra în mod armonios între celelalte exponate, motiv pentru care colecția a fost scoasă din expoziție și depozitată în camerele de la subsolul clădirii.²² Pentru o perioadă, obiectele etnografice n-au mai fost puse la dispoziția vizitatorilor. Abia în

¹⁷ *Biharvármegyei és nagyváradi régészeti és történelmi egyesület évkönyve*, Oradea, 1903—1909, p. 69.

¹⁸ *Biharvárad*, Oradea, 1913, p. 83

¹⁹ *Arhivele Statului Oradea*, Fond. cit., dosar 3 (1875—1937) fila 100.

²⁰ *Ibidem*, Fond.cit., dosar 15 (1912—1921), filele 9, 10, 11.

²¹ *Muzeul Țării Crișurilor*, Fond. cit., *Proces-verbal* din 15 octombrie 1916.

²² *Ibidem*, Fond. cit., *Proces-verbal* din 27 ianuarie 1918.

urma unei noi reorganizări, cu ajutorul statului român, colecția sensibil îmbogățită va fi expusă apoi spre vizionare.

Să aruncăm o privire și asupra evidenței științifice a muzeului despre care ne informează anuarele, rapoartele anuale și registrele societății. S-au păstrat în muzeu șase registre cuprinzând obiectele colecționate între anii 1872—1914. Lipsesc, deci anii 1915—1916, iar datele referitoare la anul 1917 le-am depistat în Arhivele statului din Oradea.²³ Rubricatura evidenței este următoarea:

ANUL...

Nr. crt.	Buc.	Data	Felul colecționării	Obiectul și descrierea lui	Valoarea și observații
-------------	------	------	---------------------	-------------------------------	---------------------------

Trebuie să apreciem ca un aspect deosebit de pozitiv pentru evidența precisă, faptul că numerele de înregistrare s-au dat împreună cu anul înregistrării, de ex. 113/1904; 27/1905. Pe baza descrierii amănunțite în registre a obiectelor, am putut identifica acum piesele păstrate din vechea colecție. (fig. 8, 9, 10, 11). Ne ajută foarte mult și faptul că nu odată descrierea este însoțită de desene și schițe ale obiectelor. În schimb obiectele înregistrate nu au fost grupate pe discipline și pe genuri. Astfel, nu există inventar separat nici pentru piesele etnografice. În cadrul registrelor generale obiectele etnografice au o specificație în acest sens, adică dacă este vorba de obiecte etnografice, arheologice, cărți, etc. Nu au fost notate nici informațiile referitoare la executarea, folosirea acestor obiecte. O lipsă mai serioasă a acestor evidențe constă în faptul, că deși sînt menționați donatorii sau persoanele de la care au fost achiziționate obiectele, nu sînt cuprinse informații privitoare la locul de proveniență sau data aproximativă a confecționării. Astfel nu cunoaștem nici o dată referitoare la mai multe tisiguri, cauce românești. La unele obiecte se poate deduce proveniența lor. De exemplu, obiectele de fier ale meșterilor vestiți din Vărzari, ajunse la Muzeul din Oradea, au putut fi identificate pe baza desenelor și semnelor acestor meșteri. Îmbogățirea colecției poate fi urmărită exact pe baza registrelor de inventar dar găsim referiri și în

²³ Arhivele Statului Oradea, Fond. cit., dosar 16 (1915—1924), filele 27, 28, 29.

procesele verbale, în rapoartele anuale și în anuarele muzeului. Procesele verbale au fost întocmite între anii 1872—1927, iar în total au apărut șase anuare: 1885/86—1887/88, 1888/92, 1896/97, 1901/902, 1903/909 și 1913. După ultimul anuar apărut sub titlul „Biharvárard”, nu s-au mai editat rapoarte asemănătoare, din care ar fi ieșit la iveală munca desfășurată, cercetările efectuate în cadrul muzeului,

În documentele amintite mai sus, care ne dau o imagine destul de clară despre colecția muzeului, nu se vorbește însă nimic, despre restaurarea obiectelor. De altfel muzeul nu avea angajat nici un restaurator.

Depozitarea și expunerea obiectelor colecționate este o problemă arzătoare a conducerii societății. De la bun început se simte lipsa spațiului corespunzător ceea ce a influențat în mod negativ activitatea muzeului. Obiectele sînt depozitate în condiții grele, iar o parte din colecție este expusă în sălile de expoziție ale muzeului. Numai în anul 1910 se procedează la confecționarea unui mobilier specific pentru depozitarea obiectelor etnografice, din care cauză numărul obiectelor colecționate între anii 1910—11 este mai redus — sumele pentru achiziții în mare parte sînt folosite în scopul procurării mobilierului.²⁴

Pe baza analizei amănunțite a colecției muzeului am întocmit un tabel care ne arată structura colecției etnografice pînă la 1918. Cu excepția anului 1904, cînd s-a făcut o oarecare grupare a obiectelor, nu s-a întocmit nici o clasificare. Tabelul a fost conceput pe baza clasificării actuale folosită în muzeul nostru. La prima vedere ne surprinde absența obiectelor textile, iar marea majoritate a obiectelor o constituie produsele și uneltele meșteșugărilor casnice, care așa cum am mai relevat, se datorează în primul rînd donatorilor (fig. 2, 3, 4, 5).

Raportînd colecția veche la colecția actuală concludem, că a dispărut acea disproporționalitate dintre diferitele categorii de obiecte. Notăm astfel disproporția între numărul obiectelor legate de tradiții și obiceiuri multe la număr, și puținele piese din domeniul mobilierului și chiar inexistența unor produse textile de casă în vechea colecție. Dacă între anii 1872—1918 exista o colecție etnografică, secția înființată în anul 1964 s-a orientat cu preponderență spre colecționarea în primul rînd a unor obiecte de artă populară. Între anii 1872—1918 au fost colecționate 1498 obiecte pe cînd între anii 1964—1972, 7 915 piese.

²⁴ Muzeul Țării Crișurilor, Fond. cit., Procesele-verbale din 25 septembrie 1910, 6 noiembrie 1910, 10 martie 1912.



Fig. 5. Putină, achiziționată în anul 1915, din colecția secției de istorie, inv. nr. 2988.

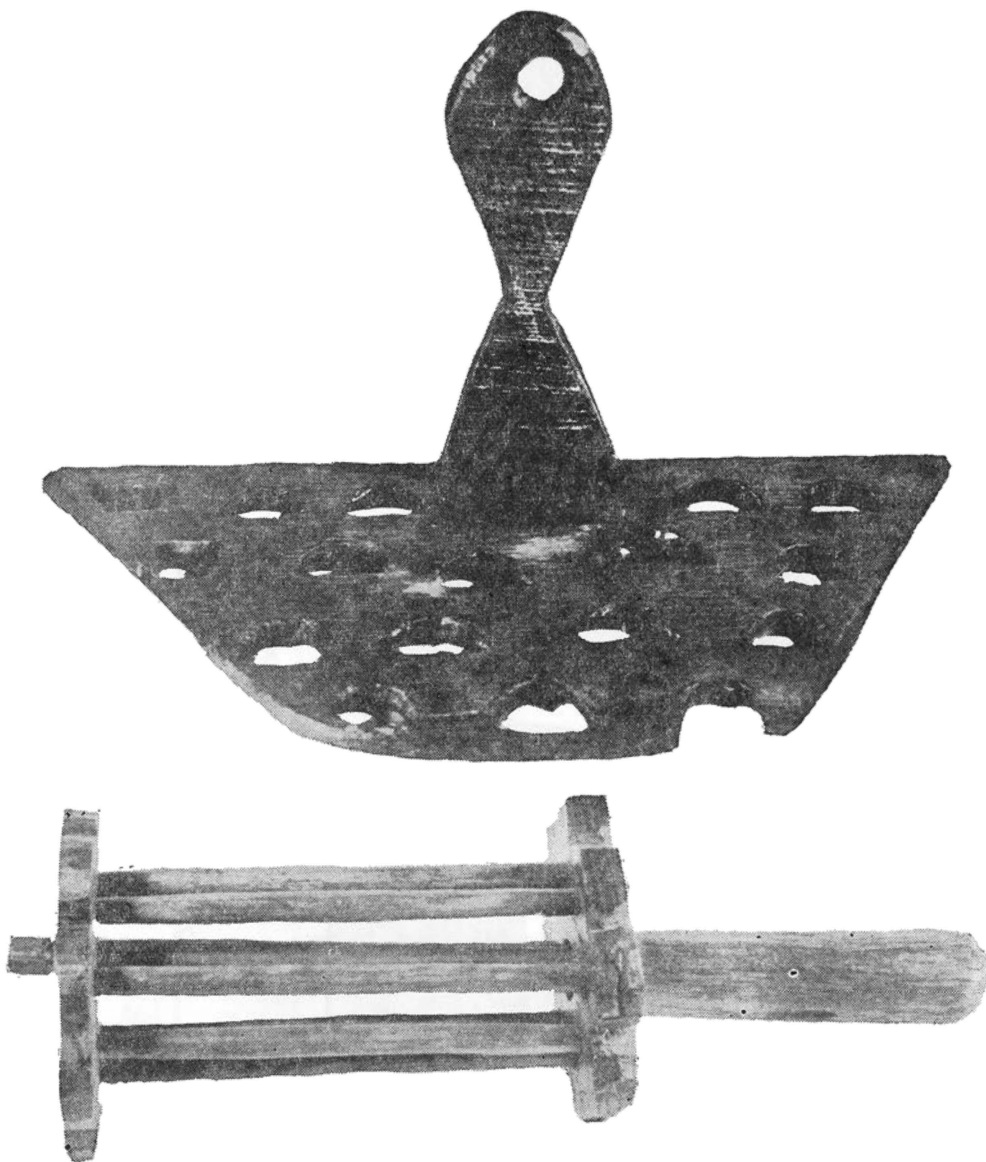


Fig. 4. a) Lingurar, achiziționat în 1904, din colecția secției de istorie, inv. nr. 2908.

b) Depănător, achiziționat în anul 1904 din colecția secției de istorie, inv. nr. 2222.

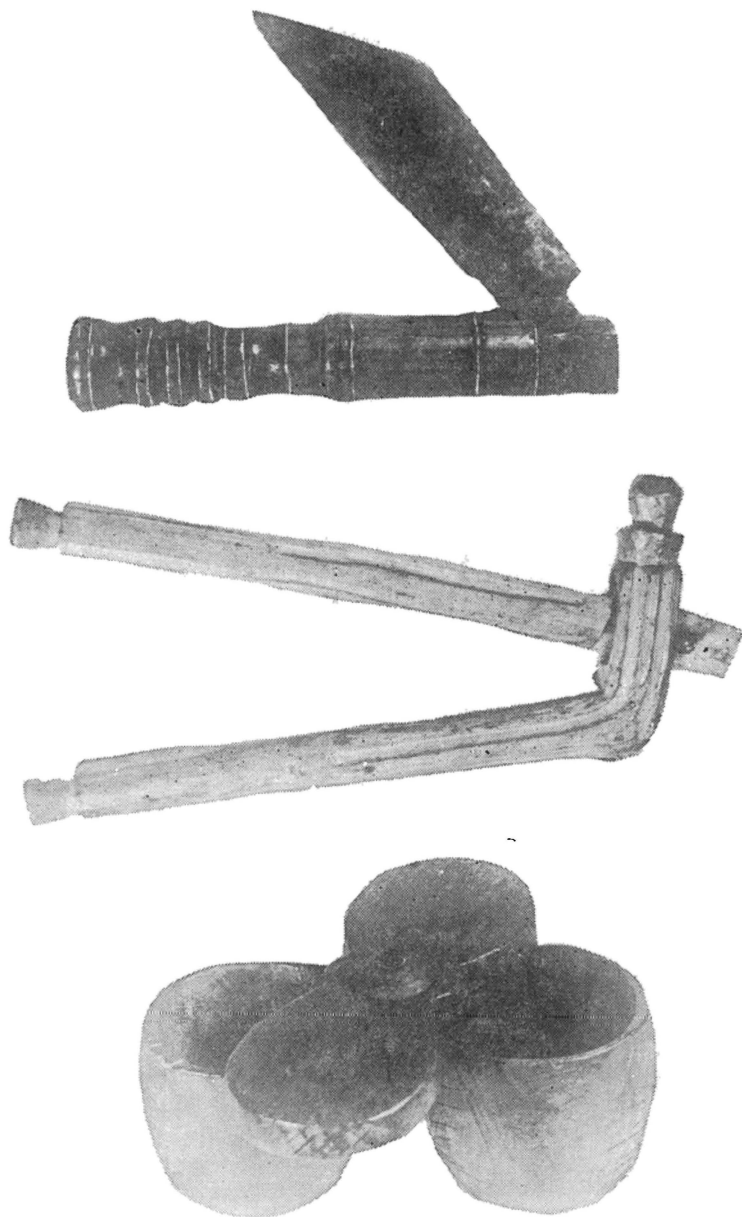


Fig. 2. a) Briceag, achiziționat în anul 1905, din colecția secției de istorie, inv. nr. 2987. b) Spărgător de alune, achiziționat în anul 1905, din colecția secției de istorie, inv. nr. 2986. c) Solniță, achiziționată în anul 1905, din colecția secției de istorie, inv. nr.: 2983.

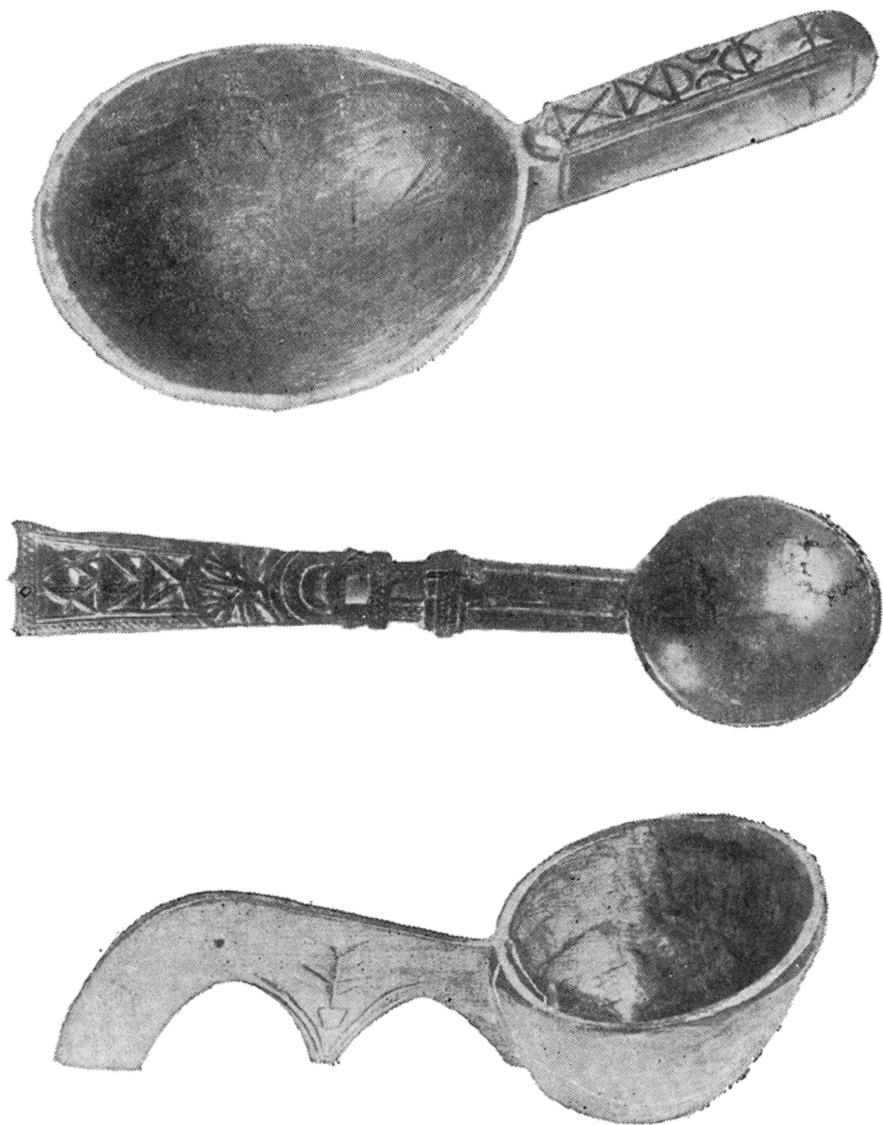


Fig. 3. a) Căuc, achiziționat în anul 1906, din colecția secției de istorie, inv. nr. 2982. b) Lingură, datată 1822, achiziționată în anul 1913, din colecția secției de istorie, inv. nr. 2985, c) Căuc, achiziționat în anul 1906, din colecția secției de istorie, inv. nr. 2981.

Structura colecției între anii 1873—1918

Categorii de obiecte	1873-1903	1904	1905	1906	1907	1908	1909	1910	1911	1912	1913	1914	1915	1916	1917	Total
Ceramica	7	2	2	7	2	1	6	7	6	38	1	12	?	?	2	93
Textile de casă	—	—	—	—	—	—	—	—	—	—	—	—	?	?	—	—
Port popular	2	5	6	14	5	3	3	1	2	5	3	4	?	?	7	60
Obiect meșt., casnice, agricole vînăt., păstor., instrum. muzicale	31	83	7	166	123	102	76	54	33	113	85	28	?	?	118	1.019
Mobilier	4	1	1	2	—	—	1	—	2	2	2	2	?	?	—	17
Obiceiuri	—	—	5	18	21	13	4	11	18	9	4	5	?	?	2	110
TOTAL	44	91	21	207	151	119	90	73	61	167	95	51	63	136	129	1.498

Structura colecției între anii 1964—1972

Categorii de obiecte	1964	1965	1966	1967	1968	1969	1970	1971	1972	Total
Ceramică	11	198	63	132	162	525	475	91	95	1.732
Textile de casă	18	97	144	204	189	291	179	163	66	1.351
Port popular	13	194	264	308	357	525	329	411	48	2.449
Obiecte casnice, agricole, păstor, etc.	31	161	140	97	67	204	265	4	44	1.013
Mobilier	2	14	31	33	52	124	36	71	4	367
Obiceiuri	—	345	141	110	57	161	20	93	76	1.003
TOTAL	75	1.009	783	884	884	1.830	1.304	833	333	7.915

L I S T A

obiectelor date din prima colecție a Muzeului din Oradea (1873—1918)

Categoria	Obiectul	Data confecț.	Data achiziț.
Obiecte legate de prod, meșteș. din Oradea	— Lada breslei croitorilor	1768	1914
	— Lada breslei tâmplarilor	1798	1878
	— Lada breslei năsturarilor	1815	1914
	— Lada breslei cojocarilor	1825	1912
	— Lada breslei tăbăcarilor	1820	1911
	— Lada breslei sumănarilor	1864	1915
	— Lada breslei fierarilor și totarilor	1896	1896
	— Ulcior de breaslă	1819	1898
	— Ulcior de breaslă	1820	1898
	— Ulciorul breslei cizmarilor	1824	1905
	— Ulciorul breslei măcelarilor	1835	1912
	— Cana breslei tăbăcarilor	1838	1903
	— Stampa breslei cizmarilor	1753	1875
	— Stampa breslei cizmarilor din Vărad	1773	1875
	— Stampa breslei olarilor din Olosig	1815	1872—84
	— Formă pentru turtă dulce	1769	1873
	— Paharul breslei sumănarilor	1668	1888—89
Unelte de uz casnic	— Mangalău	1773	1904
	— Mangalău	1865	1906
	— Mangalău	1826	1906
	— Mangalău	1889	1909
	— Toc de brici	1853	1912
	— Toc de brici	1865	1908
	— Toc de brici	1882	1905
	— Toc de brici	1896	1906
	— Căuc	1904	1906
	— Piperniță din lemn	1722	1907
	— Solniță	1864	1907
	— Suport chibrit din lemn	1887	1907
	— Suport chibrit din lemn	1897	1906
	— Lingură de lemn	1822	1913
	— Sorhan împistrit	1889	1907

Categoria	Obiectul	Data confecț.	Data achiziț.
C e r a m i c ă	— Ulcior	1627	1874
	— Farfurie	1707	1904
	— Farfurie	1713	1888
	— Farfurie	1731	1888—89
	— Ulcior	1756	1876
	— Fipă de lut	1848	1914
	— Hirboaică din Marghita	1848	1906
	— Farfurie	1870	1941
	— Farfurie	1888	1888
	— Ploscă pt. țiucă	1895	1910
	— Suport chibrit ceramică	1887	1907
Mobilier	— Ladă pentru podoabe	1777	1906
	— Ladă de zestre	1781	1904
Obiecte păstorești și de vânătoare	— corn pentru praf de pușcă	1611	1904
	— corn pentru praf de pușcă	1677	1872
	— corn pentru praf de pușcă	1708	1908
	— Briceag	1894	1906
	— Oglinză	1895	1905
	— Straiță	1896	1906
	— Pușcă din Vărzari	1834	1903
Obiect de cult	— Ou încondeiat din Mișca	1910	1910

Materialul etnografic în primul rînd a fost valorificat cu ocazia unor expoziții. La expoziția din 18 iunie 1885 au fost expuse mai multe vase de ceramică, lăzi de bresle și alte obiecte etnografice, fiind menționate în mod special.²⁵ La expoziția din 1886 figurează un ulcior datat 1627, forme de turtă dulce din secolul al XVIII-lea, lada breslei tîmplarilor datată din 1768.²⁶ La expoziția de bază deschisă în anul 1896 în sala a treia au fost expuse mai multe obiecte etnografice: vas

²⁵ Biharvármegyei és nagyváradí régészeti és történelmi egylet évkönyve, Oradea 1888, p. 135

²⁶ Ibidem, p. 128.

de ceramică din 1827, farfurie de ceramică din 1713, farfurii pictate, cahle, vas din 1837, lăzi de zestre din 1750 și 1798.²⁷

Tocmai pentru că în anuarele societății găsim numai referiri sumare la colecția etnografică a muzeului, putem spune, că această colecție, cu excepția expozițiilor, n-a format niciodată un obiect de cercetare sau cel puțin pînă acum n-am ajuns să dăm de urma existenței unor materiale științifice de asemenea factură. Meritul incontestabil al muzeului rămîne faptul că a colecționat un număr de obiecte etnografice și prin expozițiile organizate le-a pus la dispoziția publicului. Obiectele colecționate dezvăluie unele elemente privitoare atît la dezvoltarea tehnicii cît și la cultura spirituală a oamenilor din Bihor. Ele sînt surse valoroase pentru studii comparative referitoare la dezvoltarea culturii materiale și spirituale în ansamblul lor.

²⁷ Emlékkönyv, Oradea, 1896, p. 45.