

PODOABE ANEXE ÎN PORTUL POPULAR FEMEIESC DIN DEPRESIUNEA BEIUȘULUI

**DE
ELENA GRIGORESCU**

Depresiunea Beiușului străjuită de culmi împădurite, este cuprinsă în arcu format de Munții Vlădeasa și Biharia la est și nord-est, Munții Codru Moma la sud și sud-est și Munții Pădurea Craiului la nord. Zona este brăzdată de apele Crișului Negru. Localitățile românești din această depresiune sînt așezate de o parte și de alta a Crișului Negru și sînt cunoscute ca așezări străvechi. Cercetările arheologice efectuate în această zonă atestă existența unui substrat autohton dacic și persistența elementelor străvechi, ale ocupațiilor, obiceiurilor și practicilor arhaice. Au fost descoperite chiupuri dacice conținînd grîu carbonizat, urme de practicarea olăritului în Bihor, meșteșug existent și astăzi, monede și bijuterii care dovedesc stadiul de civilizație al așezărilor acestei zone. Documentele scrise atestă existența așezărilor omenști din Bihor din secolul al XII-lea ca proprietăți ale episcopiei romano-catolice de la Oradea. Acest ținut deosebit de bogat a fost o însemnată sursă economică a Episcopiei de la Oradea.

Ocupațiile locuitorilor ai acestei zone erau agricultura și creșterea vitelor. Pe lângă acestea bărbații se mai ocupau cu diferite meșteșuguri, care în această zonă ajung la o deosebită specializare. Și aici femeile, ca și în celelalte părți ale țării, se îngrijeau să asigure întregii familii piesele de port necesare. Hărnicia și talentul lor au dat la iveală piese de port de o frumusețe incontestabilă, care și azi rivalizează cu cele mai frumoase piese de port din celelalte zone etnografice. Pe lângă frumusețea cusăturilor de pe piesele de port, femeile din această zonă au mai adăugat ansamblurilor și deosebit de frumoase podoabe, unele din ele păstrate din timpuri străvechi.

Lucrarea de față își propune să prezinte podoabele actuale purtate de femeile din depresiunea Beiușului.

„Se poate spune că arta împodobirii corpului este istoricește, prima manifestare artistică a omului. Strălucitoare, uneori foarte curioase, cît mai deosebite, podoabele au avut de-a lungul veacurilor,

semnificații variate, de la valoarea magică, la semn distinctiv social, de vîrstă, sex și permanent rol de înfrumusețare.¹ În general despre podoabe s-au scris lucrări doar în strînsă legătură cu portul popular, acestea integrîndu-se portului, dînd individualitate artistică și punînd în evidență diferențierile social-economice din cadrul unei zone etnografice. Datele arheologiei și istoriei artei arată că meșteșugul confecționării podoabelor și bijuteriilor sătești s-a practicat din timpuri străvechi, dar diferit în fiecare perioadă istorică. Spre deosebire de Țara Românească și Moldova unde evoluția a fost mai lentă în Transilvania, Maramureș, Crișana și Banat capătă un avînt deosebit datorită printre altele și contactelor și schimburilor culturale ale românilor cu naționalitățile conlocuitoare.²

Ca și în celelalte zone etnografice ale țării noastre și în depreșiunea Beiușului vom găsi o mare varietate de podoabe. Ele completează și înfrumusețează portul popular din zonă dar pe zi ce trece sînt tot mai mult pe cale de dispariție.

Podoabele purtate în această zonă sînt: mărgelele de sticlă colorată cu „ochi” sau mozaicate, zgărduțele, barsinurile, coronița de mireasă, briul, straița și ștergarul, ultimele trei țesute în război. Se pare că cele mai vechi dintre aceste podoabe sînt mărgelele de sticlă colorată cu „ochi” sau mozaicate. În săpăturile efectuate de secția de istorie a muzeului Țării Crișurilor au ieșit la iveală în așezările dacice de la Berindia și Tășad acest tip de mărgele.³ În săpăturile respective s-a găsit un număr mic de mărgele. Despre existența acestui tip de mărgele în secolul IX—X amintește și profesorul Ștefan Pascu în „Voievodatul Transilvaniei”: „Mărgele din sticlă de culoare neagră, ornamentată cu culoarea albă și puncte roșii, de proveniență central europeană (Blandiana, Alba); mărgele de sticlă în formă cilindrică, ornamentate cu dungi de culoare cărămizie și mărgele albe cu cercuri roșii.”⁴

Sistemul de confecționare ale acestor mărgele era foarte simplu. Se înfășura pe o tijă subțire o cantitate anume de pastă de sticlă topită și după răcire mărgneaua astfel obținută se șlefua. Un procedeu mai eficient consta în pregătirea pe o tijă subțire a unui tub de sticlă, tub care apoi era tăiat în porțiuni egale și presat în clești speciali cu cavități de forme diferite: sferice, prismatice, poliedrice. Ornamentarea se făcea astfel: se trasau cercuri în pasta încă neîntărită și șențuirea rezultată se umplea cu o materie sticloasă de altă culoare.⁵

¹ Tancred Bănățeanu, *Portul popular din regiunea Maramureș*, Maramureș, p. 35.

² *Arta populară românească*, București, Editura Academiei R.S.R. 1969, p. 464.

³ Informație primită de la Nicolae Chidioșan, muzeograf princ. la Muzeul Țării Crișurilor.

⁴ Ștefan Pascu, *Voievodatul Transilvaniei*, vol. I, Cluj, Editura Dacia. 1971, p. 30.

⁵ Marin Matei Popescu, *Podoabe medievale în Țările române*, București, Editura Meridiane, 1970, p. 16.



Fig. 1 — Mărgele de sticlă colorată cu „ochi”
Colecția Muzeului Țării Crișurilor

Sistemul de confecționare fiind destul de simplu se poate presupune că aceste mărgele se puteau confecționa și în manufacturile de sticlă din zona noastră. Mărgelele mozaicate se mai găsesc pe Valea Jiului. „La bătrîne am mai găsit șiruri de mărgele mari mozaicate, din Murano, aduse pe vremea cînd regiunea venetă făcea parte din imperiul austro-ungar.”⁶

Purtate mai ales de femeile mai în vîrstă mărgelele mozaicate s-au păstrat pînă azi pe Valea Crișului Negru. Acestea au ajuns în zonă și prin intermediul vînzătorilor ambulanți care-și desfăceau marfa aici. Erau de mai multe culori: negru stropite cu alb, albastre cu alb, roșu cu alb, albe cu negru. Se purtau înșirate pe ață, în două sau mai multe șiruri. Se purtau pînă la 12 șiraguri, care acopereau tot pieptul. Șiragurile sînt formate din mărgele mici și mari așezate simetric.

⁶ Nicolae Dunăre și colaboratorii, *Artă populară din Valea Jiului*, București, Editura Academiei, 1963, p. 392.



Fig. 2 — Mărgelile de sticlă colorată cu „ochi” și cu „pițule”
Colecția Muzeului Țării Crișurilor
<https://biblioteca-digitala.ro>

Mărgелеle mozaicate erau uneori combinate cu bani de argint care se găseau în circulație în secolul XVIII—XIX. Bani erau găuriți într-o margine, înșirați între mărgеле și purtau numele de „pițule”. Mărgелеle cu „ochi” se mai găseau în șiraguri combinate cu sîrmă de aramă. Sîrma era încovoiată în formă de cîrlige și între acestea era așezată cîte o mărgea. Despre aceste salbe amintește și Angela Sălăgean Buteanu: „La gît poartă mărgеле mari în mai multe rînduri, sau niște salbe sgărzi făcute de drotarii satelor (bărbați care legau vasele de lut cu sîrmă, ca să le facă mai rezistente), din sîrmă galbenă și mărgеле de diferite mărimi”.⁷ Se pare că salbele de mărgеле de sticlă colorată cu „ochi” și cu bani sînt specifice Bihorului. (fig. 1 și 2).

„Barșinul” este purtat de femeile mai tinere. Este format din trei-patru fișii de catifea pe care sînt cusuți bani găuriți în prealabil într-o margine. Bani sînt cusuți unul sub altul, de-a lungul fișiei de catifea. Cele trei-patru fișii sînt prinse de o altă bentiță, care este potrivită perfect pe gît. Între ele bucățile de catifea sînt fie cusute simplu, fie cu mărgеле mărunte, încolore sau mici mărgеле de sticlă cu „ochi”. Pe bentița de sus și la capetele celorlalte sînt prinse panglici roșii și scoici. Acest lucru se datorează probabil vechii credințe, potrivit căreia roșul apără de deochi și scoicile aduc noroc. Aceste scoici — Cypraea moneta — au fost folosite în vechime și chiar la începutul secolului al XX-lea ca monedă de schimb în China, Japonia, Africa, Noua Guinee. Încă din vechime au fost aduse din Zanzibar pe coastele vestice ale Europei, de vase europene pentru a primi în schimb praf de aur, fildeș și ulei de cocos. Se vindea, iar în același timp era și monedă de schimb.⁸ De acea probabil a rămas obiceiul să se folosească împreună cu monedele așa cum le găsim la barșin. Găsim amintită la începutul secolului nostru această podoabă de către Angela Sălăgean Buteanu: „Mai demult pe piept purtau „barșon”, niște benzi de catifea neagră, pe care erau cusuți bani de metal, dar de la care nu lipsea nici mărgeaua de deochi.”⁹ Tot de tipul acestei podoabe se mai purtau salbe formate dintr-o fișie îngustă de catifea, scurtă, atît cît să cuprindă gîtul, pe care erau cusuți bani de argint. În afară de catifea se mai foloseau pentru confecționarea „barșinului” bentițe colorate țesute cu flori, din comerț. Podoabă caracteristică Balcanilor, de influență orientală, „barșinul” marca totodată starea materială a celei ce o purta. În Bihor, spre deosebire de alte zone ale țării unde se purtau salbe de bani de aur (Banat, Valea Jiului), s-au purtat numai salbe de bani de argint. (fig. 3, 4 și 5).

⁷ Angela Sălăgian Buteanu, *Portul și industria casnică din plășile Beiuș și Vașcău (județul Bihor)*, în Transilvania, Sibiu. 1942, p. 944.

⁸ Prof. Vasile Gh. Radu, Dr. docent Varvara V. Radu, *Zoologia nevertebratelor*, vol. II, București, Editura Didactică și Pedagogică, 1967, p. 63.
Alfred Brehm, *Az Állatok Világa*, Budapesta, p. 224, 263, 264.

⁹ Angela Sălăgian Buteanu, Art. cit., p. 941.

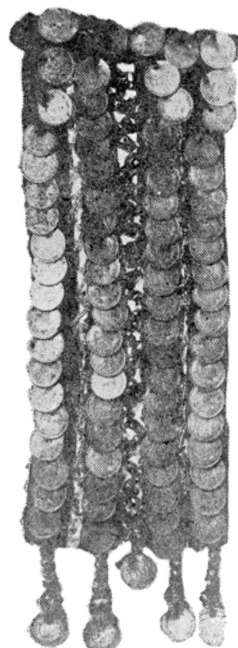


Fig. 3 — „Barșin“
Colecția Muzeului Țării Crișurilor

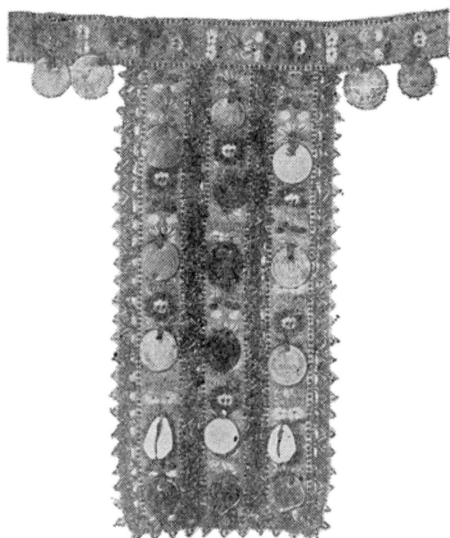


Fig. 4 — „Barșin cu scoici și oglinzi“
Colecția Muzeului Țării Crișurilor

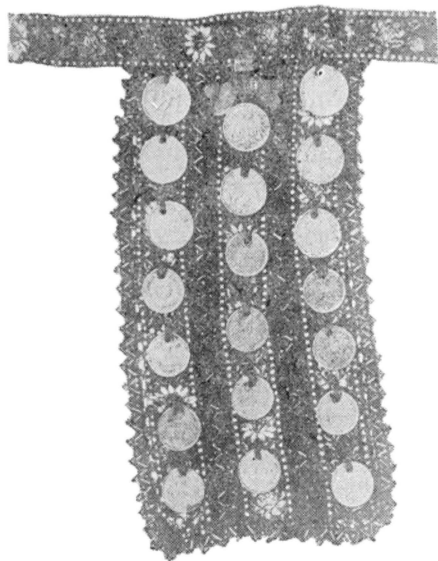


Fig. 5 — „Barșin“
Colecția Muzeului Țării Crișurilor

Zgărduța sau lățișarul este una din cele mai frumoase podoabe, mai tinerească și mai viu colorată. Este confecționată din mici mărgelile de diferite culori roșu, alb, negru, albastru, verde, galben. Tehnica de confecționare este destul de grea pentru că se lucrează cu mai multe fire de ață deodată, pe care se înșiră mărgelile. Zgărduțele sînt ornamentate cu motive geometrice cum ar fi: „coarnele berbecelui”, „prescura”, „furcile”, „roata”, „roata cu creastă”, „cîrligul fără gătat”. Ornamentarea geometrică dovedește vechimea lor.

„Țesăturile din mici mărgelile colorate sînt cunoscute pe întregul glob, pentru împodobirea diferitelor piese de port ca: bonete, (Camerun) cache-sexe (la zulușii din Africa), ciorapii de dans (la indienii din America de Nord), centuri (Patagonia). Ele erau cunoscute și în vechiul Egipt. Forma țesăturii de mărgelile ca a lățișarului nostru și utilizată ca podoabă la gît, o găsim în afară de români doar la populațiile slave vecine cu țara noastră.”¹⁰ „Zgarda e podoaba gîtului. Aceste benzi făcute din mărgelile mărunte reproducînd motive geometrice sau floricele, sînt combinate uneori și cu danteluță, cu colți, tot din mărgelile.”¹¹ Aceste zgărduțe cu colți se poartă mai mult în zona Vașcăului. Ele aveau prinse de partea îngustă, care se înfășoară în jurul gîtului, trei pînă la cinci unghiuri dispuse simetric. Purătate pe gît sau peste gulerele cămășilor, ele ies în evidență prin policromia lor, prin armonia culorilor. Zgărzile sînt cunoscute și în alte regiuni ale țării. Ele se poartă în Maramureș, Oaș, Banat și Valea Jiului. Se deosebesc de cele purtate pe Valea Crișului Negru prin culoare, și prin ornamente, care în zonele enumerate sînt și florale. În celelalte zone țesăturile de mărgelile se purtau și pe mină, și ca cingătoare.

Ani la rînd mărgelile erau procurate la tîrgurile de țară îndeosebi la cele ocazionate de mari sărbători de peste an. Vînzători ambulanți au străbătut satele vînzînd aceste mărgelile cu paharul, sau cele mai mici, cu degetarul¹². Astăzi aceste podoabe se găsesc din ce în ce mai rar, multe fiind înlocuite cu cele procurate din comerț.

Dintre podoabele de cap amintim coronița sau „barta” purtată de mireasă. Este confecționată din hîrtie creponată, sîrmă și mici bucăți de oglindă. Se confecționau din hîrtie creponată flori în mai multe culori. Aceste flori erau prinse pe două rînduri de sîrmă, așezate în semicerc. Printre flori erau prinse pe sîrmă bucățele pătrate de oglindă îmbrăcate cu sîrmă și staniol. Sîrma, care vine deasupra capului și înconură capul, este îmbrăcată în panglici colorate. În general aceste coronițe se făceau la comandă la Beiuș sau se cumpărau la tîrg cu ocazia diferitelor sărbători.

¹⁰ Tancred Bănățeanu, op. cit., p. 36.

¹¹ Angela Sălăgian Buteanu, art. cit., p. 942.

¹² Informație primită de la Teuca Maria, Brădet nr. 63, Banciu Floare, Brădet nr. 41, Balaș Ana, Criștior 12.

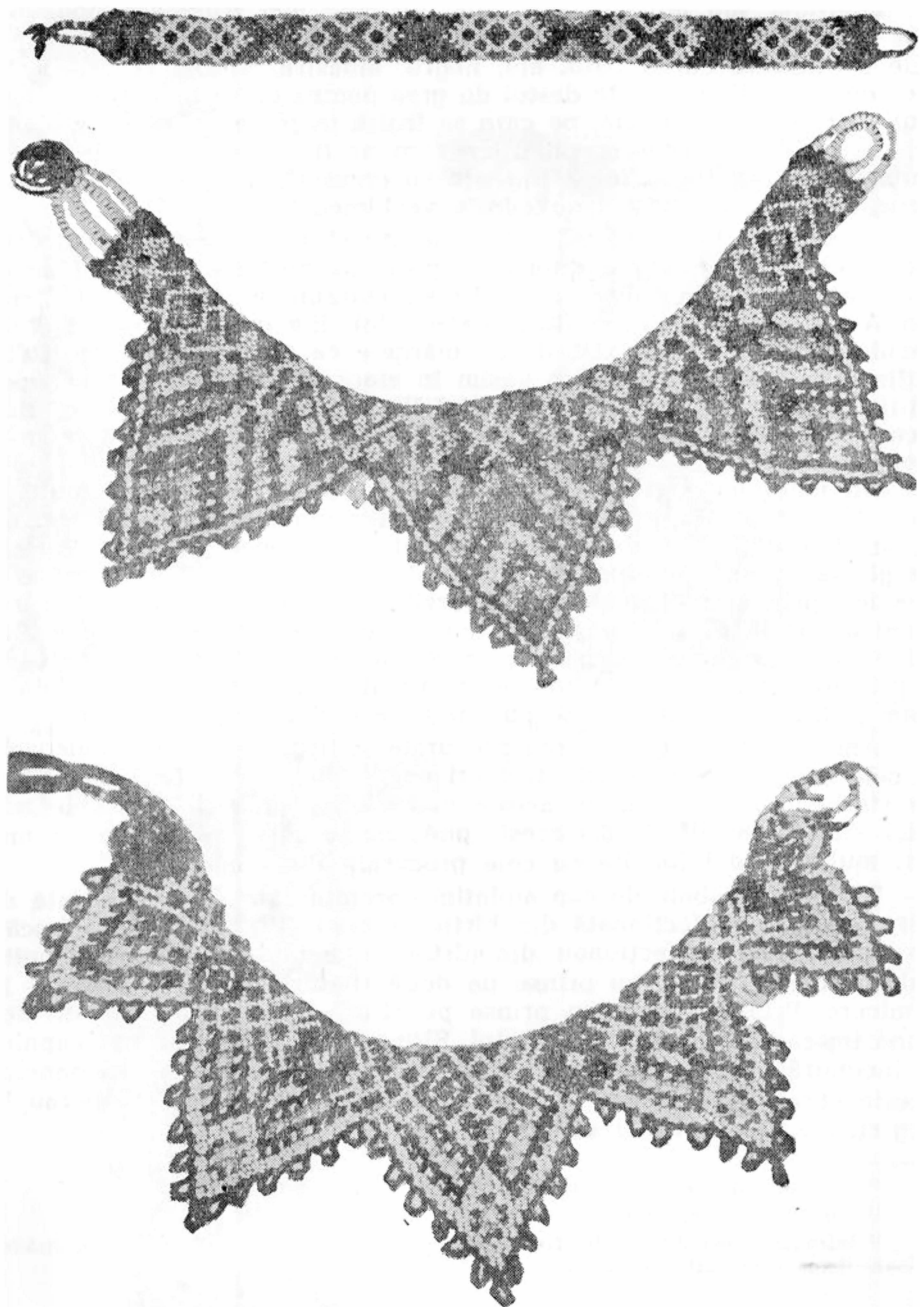


Fig. 6 — Zgărdută dreaptă și cu „colți”
Colecția Muzeului Țării Crișurilor

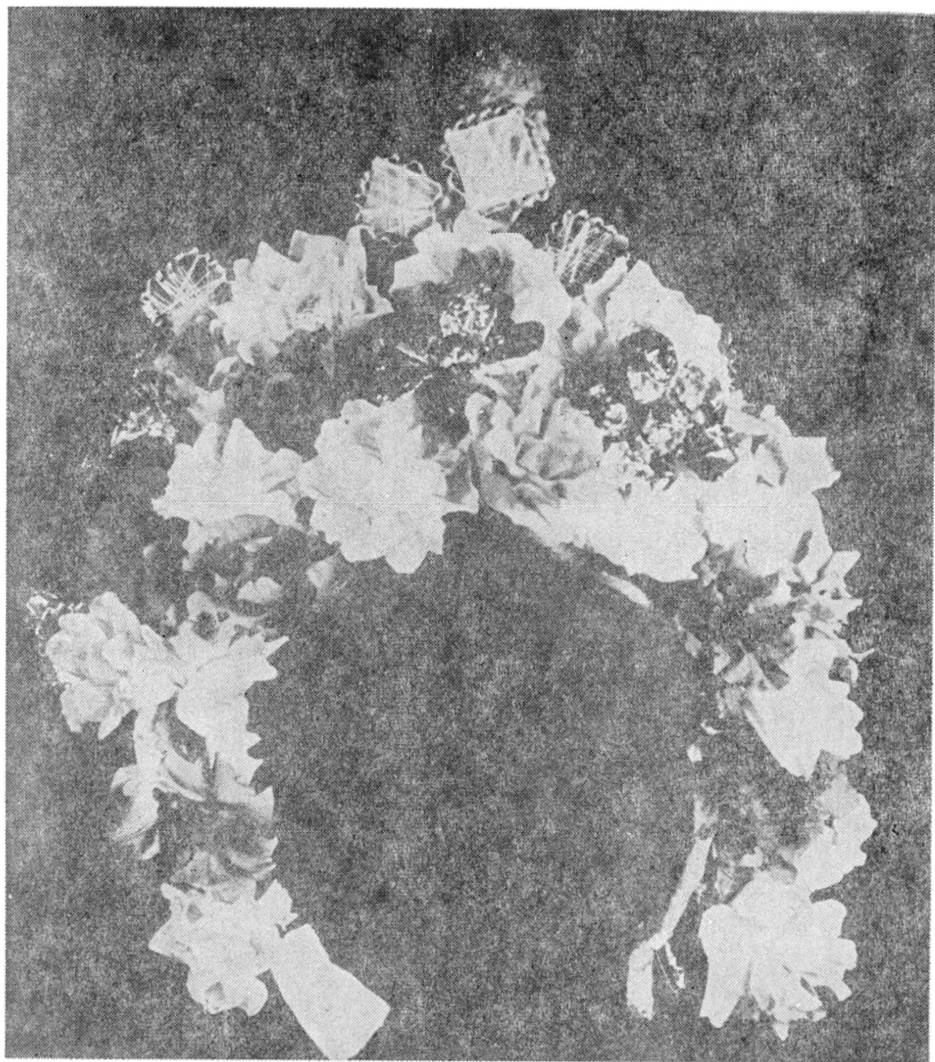


Fig. 7 — Coroniță de mireasă sau „bartă”
Colecția Muzeului Țării Crișurilor

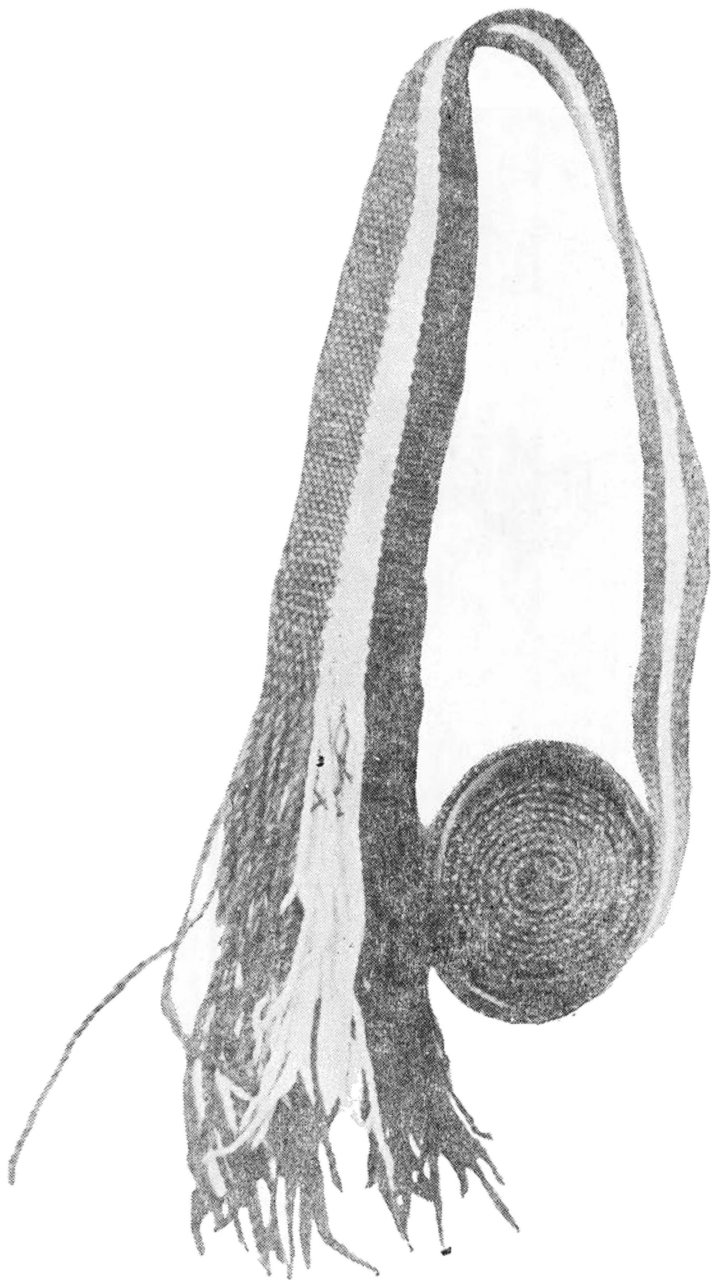


Fig. 8 — Briu tricolor purtat la Pietroasa
Colecția Muzeului Țării Crișurilor

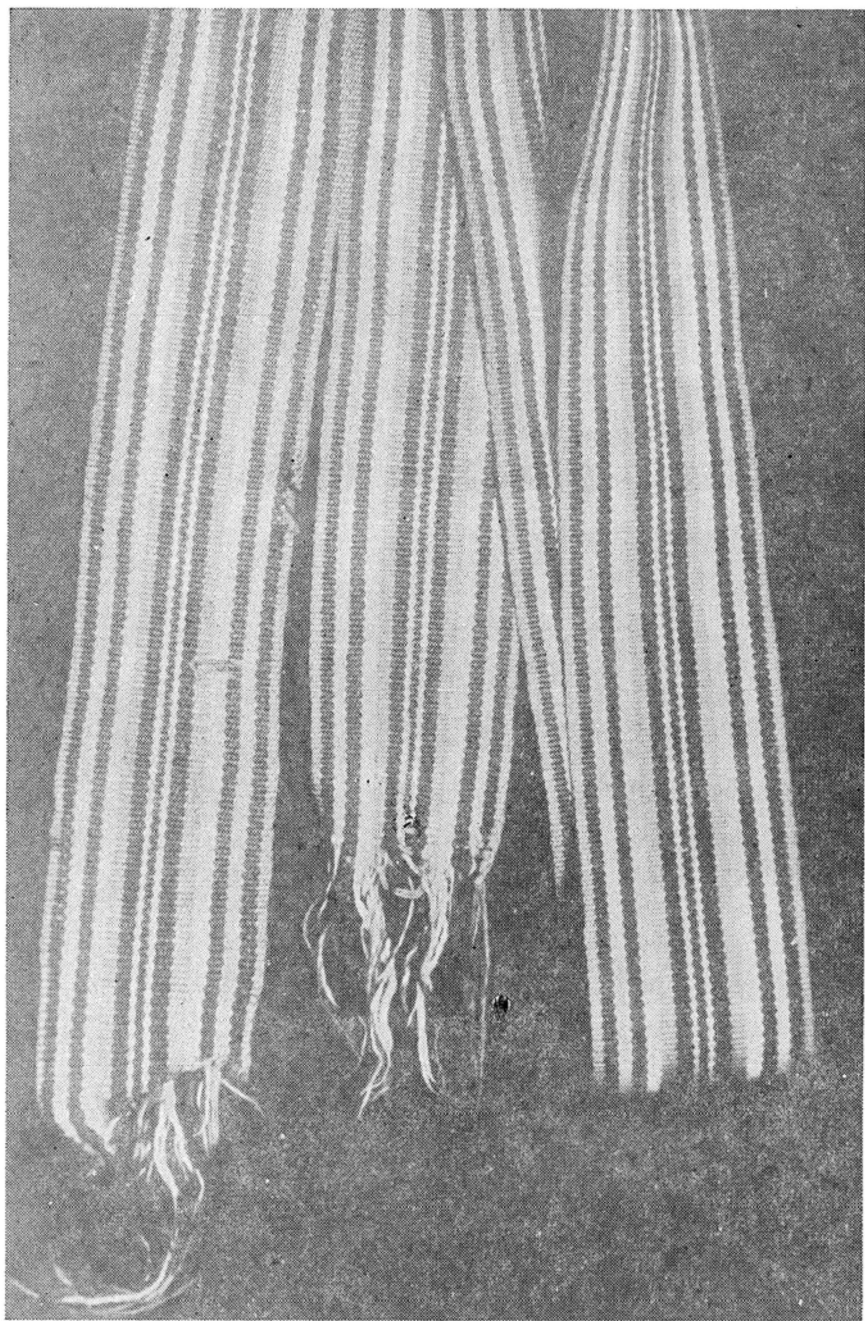


Fig. 9 — Briu
Colecția Muzeului Țării Crișurilor
<https://biblioteca-digitala.ro>

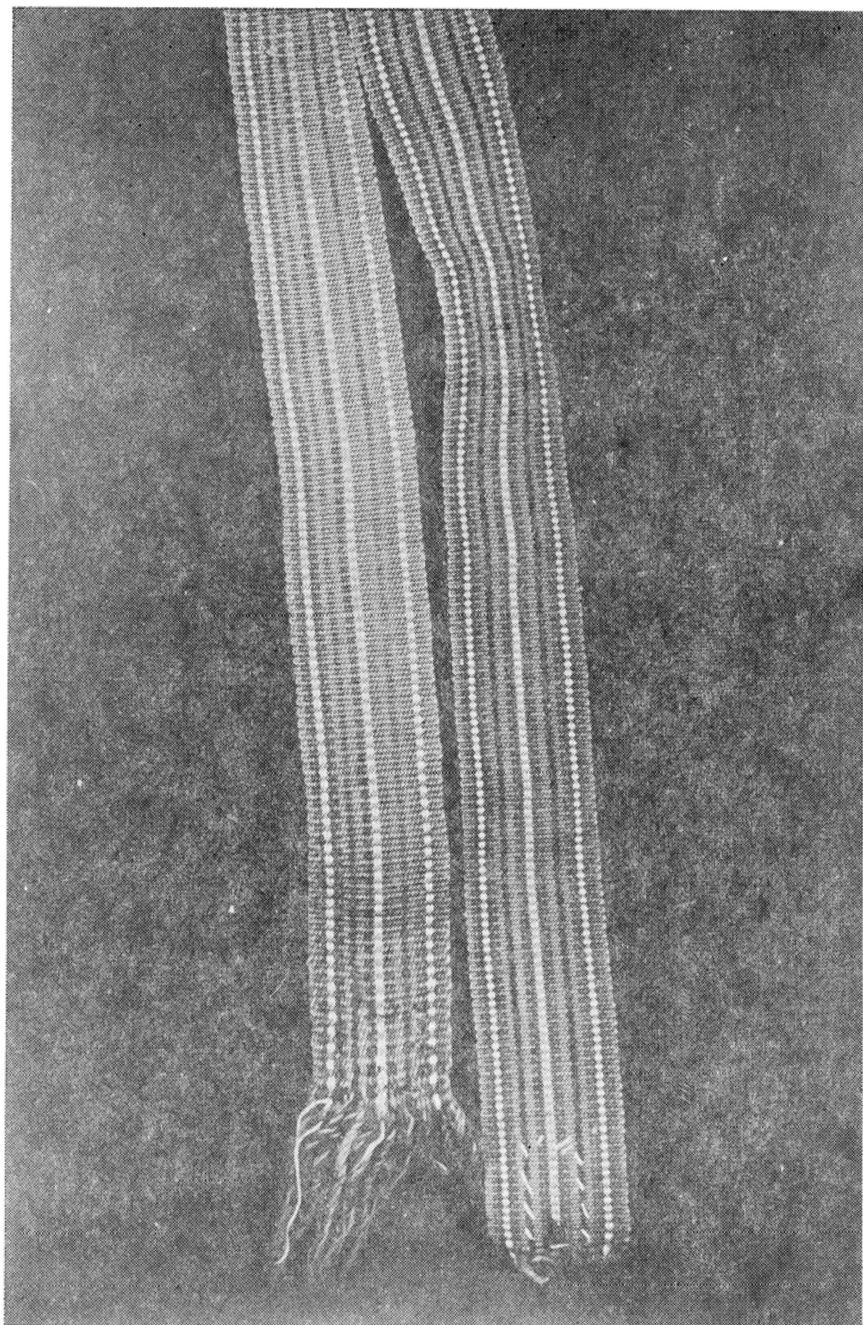


Fig. 10 — Brîu
Colecția Muzeului Țării Crișurilor
<https://biblioteca-digitala.ro>



Fig. 11 — Sterguri de mină
Colecția Muzeului Țării Crișurilor

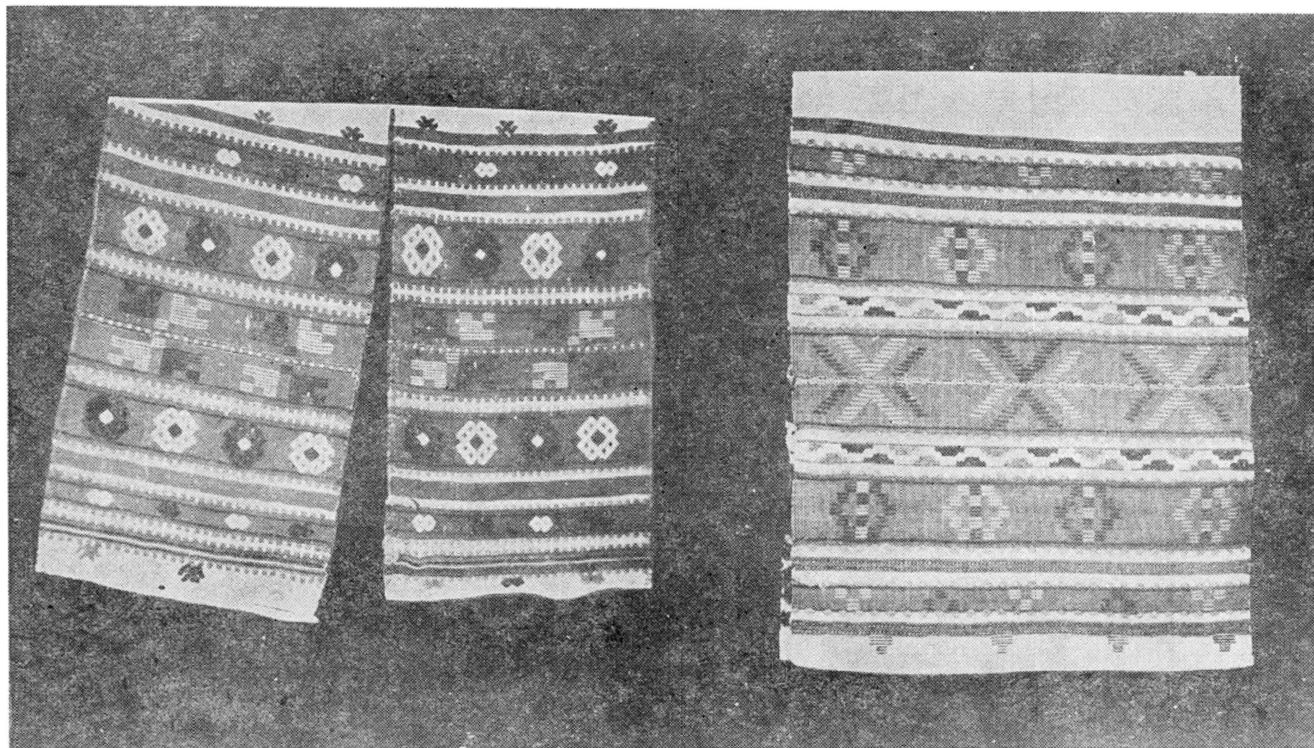


Fig. 12 — Șterguri de pus pe cap
Colecția Muzeului Țării Crișurilor

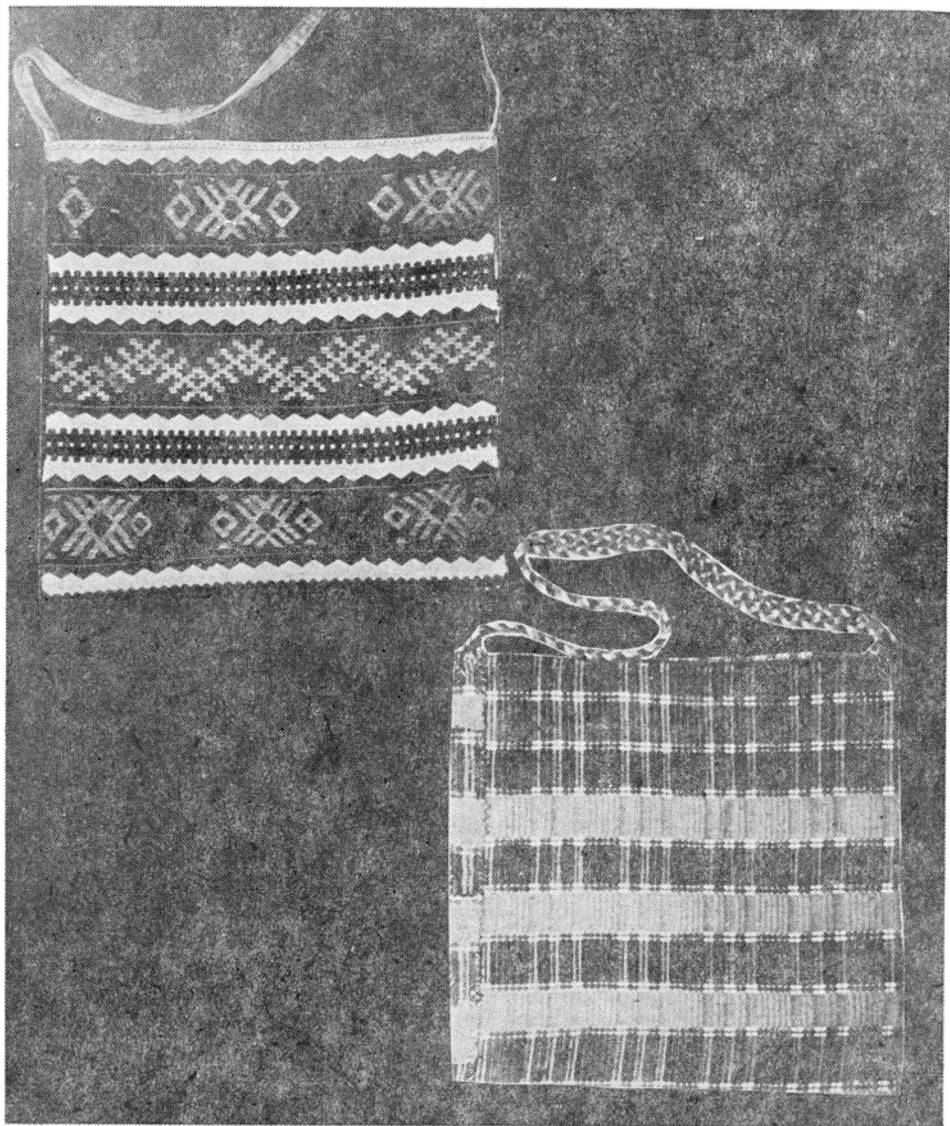


Fig. 13 — Straiță de bumbac și de lână
Colecția Muzeului Țării Crișurilor

Pe lingă podoabele confecționate din mărgelile femeile țesau în război din lână, cîneapă și bumbac piese care dădeau o deosebită armonie portului. „Pe la mijloc se încing cu briuri late și lungi din lână care se țes în deosebi la Pietroasa”.¹³ Briiele sau „frîmbiile” sînt ornamentate cu dungi sau „vrîste”; mai viu colorate pentru femeile mai tinere și mai închise la culoare pentru cele bătrîne. Culorile folosite erau roșu, galben, verde, mov, albastru. În zona Pietroasei briiele erau tricolore: roșu, galben și albastru. Briiele erau lungi cam de 1,5 pînă la 2 m și se terminau cu ciucuri.

„În zilele de sărbătoare, costumele femeiești se completează în ambele plăși cu frumoase „felegi”.¹⁴ Aceste șterguri se purtau pe mînă sau prinse subsioară peste joc. În general se confecționau din cîneapă și bumbac, țesîndu-se în două sau patru ițe. Erau ornamentate pe toată suprafața, sau numai la capete, cu diferite motive geometrice țesute în tehnica alesului în degete. Motive mai frecvente erau: „roata”, „pintenul”, „coarnele berbecelui”, „laba gîștii”, „prescura”. Vechile țesături din această zonă sînt cunoscute după trinomul cromatic: alb, roșu și negru. Astăzi însă, în țesăturile din această zonă au apărut și alte culori cum sînt: verde, galben și albastru.

În portul femeiesc al bătrînelor din Pietroasa și satele apropiate cum ar fi Gurani, Chișcău, Dumbrăvani, Brădet, Măgura, se încadrează un ștergar mai îngust, țesut de asemenea în război, care împăturat în patru se purta pe cap, peste cirpa neagră cu ciucuri.

„La tîrguri, sau la orice drum se poartă străiți din pînză de cîneapă cu distinse alesături, sau străiți din lână.”¹⁵ Străițile sînt țesute în război într-o singură bucată, sînt îndoite în două și cusute pe margini. Din lână sau pînză țesută este confecționat un „baier” de care se atîrnă pe umăr. Straița este ornamentală cu dungi, carouri sau motive geometrice, într-o cromatică armonioasă, care conferă portului o eleganță deosebită.

Integrate perfect portului popular, podoabele se poartă cu plăcere de mulți ani. Ani la rînd au fost singurele care dădeau un aspect sărbătoresc portului. Și azi în satele din jurul Pietroasei bătrînele păstrează mărgelile de sticlă colorată cu „ochi”, cu care de altfel cer să fie îngropate. Cu toate acestea ele au început să dispară. Azi comerțul oferă fel de fel de podoabe care duc la dispariția celor vechi. Totodată s-a renunțat destul de mult la portul popular, ceea ce a dus și la înlocuirea podoabelor. O parte din aceste podoabe au fost salvate, păstrîndu-se astăzi în muzee. O colecție bogată de podoabe din această zonă se află la Muzeul Țării Crișurilor și la Muzeul etnografic din Beiuș.

¹³ Angela Sălăgian Buteanu, art. cit., p. 944.

¹⁴ Angela Sălăgian Buteanu, art. cit. p. 945.

¹⁵ *Ibidem*.