

SCAUNELE ȚĂRĂNEȘTI DIN BIHOR DE IOAN GODEA

Și azi, ca întotdeauna, numărul mobilelor unui interior este în directă concordanță cu spațiul locuibil. Altul va fi fost numărul pieselor de mobilier într-o locuință monocelulară și altul în una cu 2, 3 sau mai multe încăperi.

Urmărind evoluția mobilelor pe verticala istoriei constatăm parcurgera unor succesive etape atât în ce privesc formele cât și destinațiile mereu sporite ale acestora.

Privit sub aspectul coordonatei orizontale, într-o anumită perioadă istorică, pe un orizont geografic întins, mobilele se deosebesc de la o zonă la alta, dar în același timp prezintă surprinzătoare și, uneori, greu explicabile analogii nu numai în formă dar și în ornament. Evident, aceste asemănări decurg în mod obiectiv din dominantele funcționale ale mobilei care oriunde și oricând se rezumă la scopurile:

- pentru anumite activități zilnice;
- pentru odihnă;
- pentru păstrat obiecte sau produse;
- legate de desfășurarea unor obiceiuri, tradiții etc.

Din acest mare gen de creație omenească ne vom rezuma în cele ce urmează doar asupra unei singure piese — *scaunul*. Mulți istorici sau etnografi și-au pus adesea întrebarea când a apărut această piesă de mobilier în cadrul comunității omenești? Evident, răspunsul este categoric: odată cu primele activități umane. Bolovanul de piatră, moștile de pământ, trunchiul copacului — căzut la pământ erau scaune în jurul vetrei la omul din paleolitic, afară sau în peșteri.

Practicile zilnice, căci „*scaunul este prin excelență o mobilă legată de scopuri utilitare*”¹, precum torsul, împletitul, prepararea mincării, operații legate de păstorit sau agricultură, au dus cu timpul la continua sa perfecționare pînă la obiectul simplu și funcțional al locuinței țărănești medievale și luxoase tronuri ale împăraților, regilor și capetelor încoronate ale diverselor religii.

Utilizarea frecventă a scaunului se lega, deci, în primul rînd, de o activitate sedentară, căci fără a exclude prezența lui în cadrul tri-

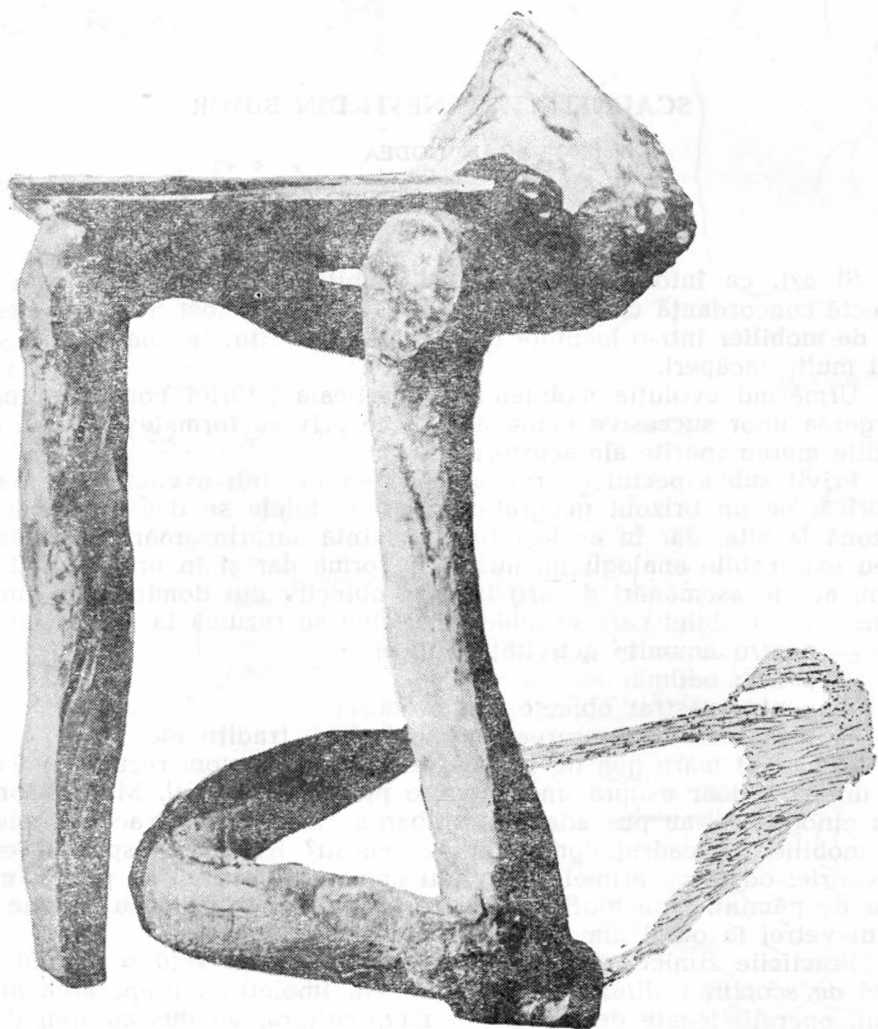


Fig. 1. Scaun din Recea.

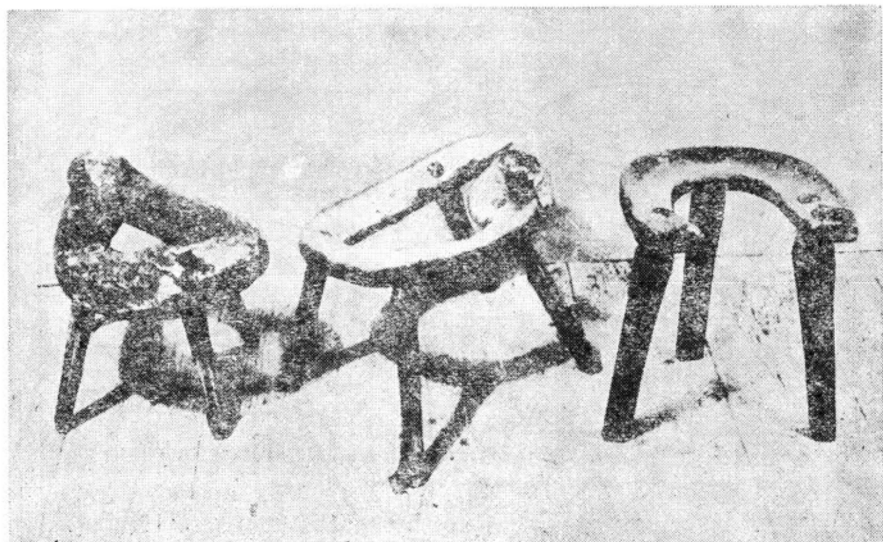


Fig. 2. Scaune din Polonia (Reproducere după: Wladyslaw Jez-Jarecki, *L'importance des formes naturelles du bois dans la culture populaire polonaise*, in *Zeszyty etnograficzne Muzeum-Kultury i sztuki Ludowej w Warszawie*, Tom. II, Warszawa, 1963, p. 37, fig. 31.)

burilor migratoare, cu greu s-au accepta ideea unei largi răspândiri a scaunului în cazul unei populații nomade. Într-o lucrare recent apărută se subliniază că în perioada migrației ungarilor, de pildă, mobilele „este foarte puțin probabil că ar fi ajuns mai departe de vetrele șefilor lor”² și că „larga masă a poporului maghiar se crede că numai în această perioadă de după ocuparea Panoniei s-a învățat cu folosirea mobilierului”³. Dar, să ne întoarcem pentru moment privirea asupra vieții lumii antice.

La vechii romani, în casa de tip greco-roman, întâlnim mai multe variante de scaune (sedilia) întrebuințate: bănci, scaune cu brațe dar fără spetează (sella), scaune pompoase pentru magistrații superiori (sella curulis), scaunele cu spetează dar fără brațe (cathedra)⁴. Același autor mai remarcă faptul că scaunele „indiferent de categoria din care făceau parte, aveau picioarele drepte sau curbate sau încrucișate, partea pe care se ședea era adeseori curbată sau concavă, pătrată sau semicirculară; de asemenea, materialul din care erau confecționate varia de la lemn și răchită împletită la bronz...” și că „nici

¹ G. Stoica, M. Văgii, *Arta populară din Cîmpia Munteniei*, București, 1969, p. 24.

² K. Csilléry Klára, *A magyar nép bútorai*, Budapesta, 1972, p. 19.

³ *Ibidem*, p. 20.

⁴ N. Lascu, *Cum trăiau romanii*, București, Ed. Științifică, 1965, p. 163—164

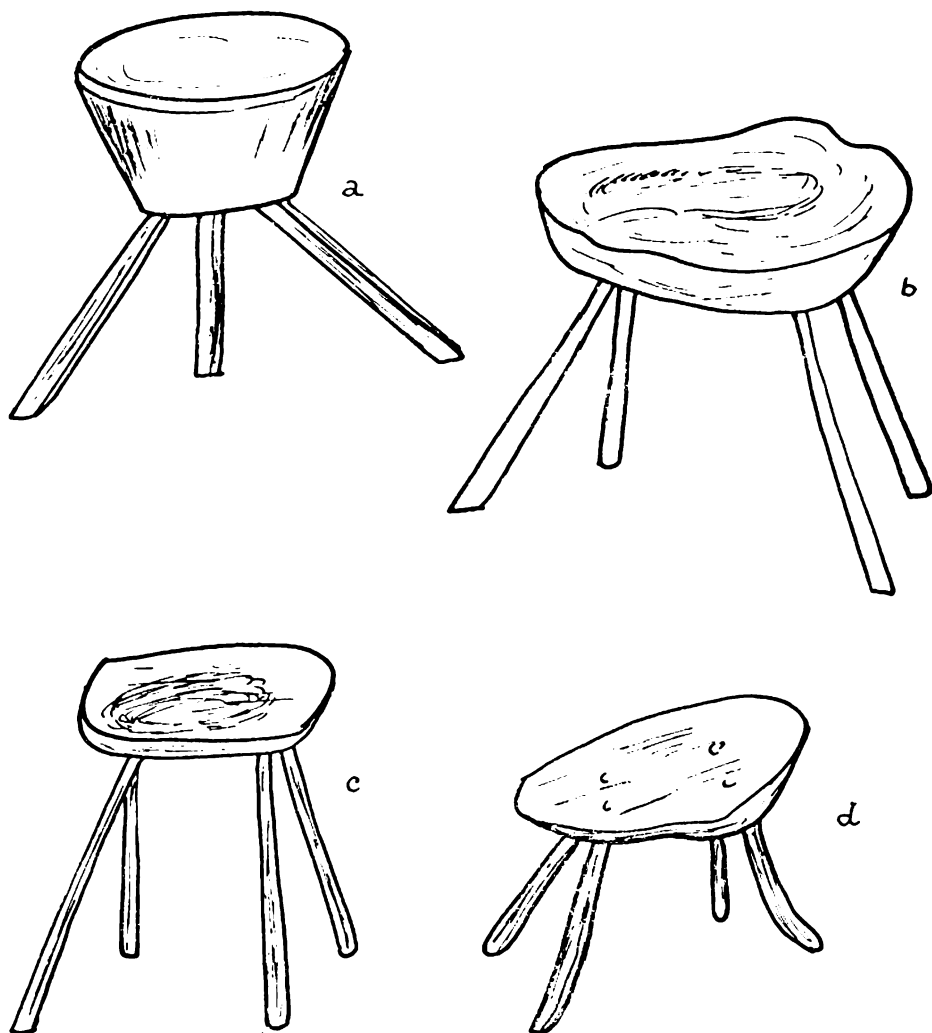


Fig. 3. a. Scaun din Carastelec; b. Scaun pentru făcut ciuderi, din Tărcălița; c. Scaun din Pietroasa; d. Scaun din Cărpinet.

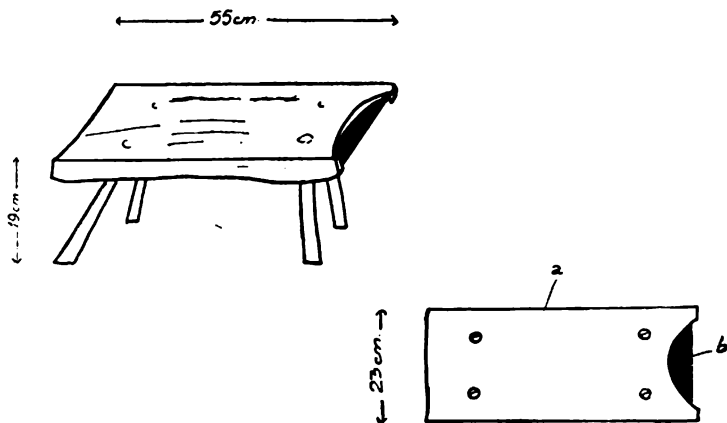


Fig. 4. Scaun pentru sfărmat porumb, din Buceava (jud. Arad);
a. tăblia scaunului; b. Lama metalică.

unul din scaunele categorisite mai sus nu era tapițat⁵... Am redat acest pasaj deoarece se poate vedea cu ușurință o identitate a acelor forme antice cu cele larg răspindite azi. Din cele relatate se vede clar, că în privința formei acestei categorii de mobilă prea multe schimbări nu s-au produs de-a lungul veacurilor pînă să se ajungă la mobila țărănească de azi, în esența ei aceeași.

Istoricul Herodot (490/480—432/429 î.e.n.) povestește în Cartea I (Clio) că ionienii stabiliți pe coasta Asiei Mici n-au luat cu ei femeile, ci și-au luat neveste cariene căroa le-au ucis părinții. Iar „în urma omorului săvîrșit femeile s-au legat cu jurămint, pe care l-au lăsat și fiicelor lor ca niciodată să nu stea la masă (sublinierea I. Godea) cu soțul lor și niciodată să nu-i zică pe nume”⁶...

Desigur că în jurul mesei trebuie să fi existat în timpul servitului mîncării scaune.

La masa dată de Dromichaïtes regelui Lisimach, în anul 292 î.e.n. aflăm de la Diodor că s-a folosit mobilier numai din lemn — mese scunde — și „paharele din lemn de care se foloseau și geții” și care toate erau de „character rustic”⁷. Ori, din moment ce mesele erau scunde proporțional și implicit trebuiau să existe și scaunele pe care se stătea în timpul mesei. Se utilizau deci mobile scunde de tip balcanic.

Fără îndoială în primele secole ale mileniului I din era noastră varietatea mobilierului întîlnit pe teritoriul patriei noastre nu putea fi

⁵ *Ibidem*, p. 164.

⁶ Herodot, *Istoriei*, Vol. I., București, Ed. Științifică, 1961, p. 84.

⁷ Cornelia Belcin, *Elemente de cultură geto-dacă în literatura antică*, în *Apulum*, VII/II, Alba Iulia, 1969, p. 482.



Fig. 5. Scaun din Ferice.

mare, iar în cadrul său, scaunele îmbrăcau aceleași forme ca și la romani.

Avem tot temeiul să considerăm existența mobilierului în aceeași formă ca și azi și pe baza însăși a denumirii sale păstrată peste veacuri. În Bihor de pildă scaunului românii din aproape toate satele îi zic „scand” cu derivatele sale: „scânduț”, „scândeş” (=scaunel), „scândoi” (=scaun mai mare). Credem că n-ar fi exclusă probabilitatea derivării acestei denumiri în limba română de la latinescul *scandula* (ce apare în documentele medievale nu numai cu sensul de șindrilă ci și cu cel de scîndură propriu-zisă), neexcluzînd, desigur, celălalt cuvînt latinesc de bază *scamnum* (=scaun, bancă), de unde în Bihor a derivat și numirea de *scamn*. Acceptînd prima obîrșie ar însemna că în primele secole ale erei noastre piesa exista, fiind făcută din scînduri, și desemna exact același obiect care există și azi.

Pe măsura dezvoltării forțelor de producție, a perfecționării uneltelor, oamenii dădeau o formă tot mai plăcută întregului mobilier din locuință. Unii țărani încep să se ocupe cu diferite meșteșuguri, pentru a-și asigura existența, paralel cu practicarea agriculturii.

În documentele scrise sînt menționați, de pildă, la Sîniob în anul 1169 printre alți meșteri și „*lemnari-strungari de vase*”, care desigur se îndeletniceau și cu confecționarea unor piese de mobilier⁸.

Cu prilejul unei hotărînicii, în anul 1347, se amintește în satul Vasari (lîngă Salonta, azi dispărut) și un meșter strungar-lemnar (tornator) cu numele Pavel⁹.

Atît în sate cît și la orașe acești dulgheri, lemnari sau rotari (rhede factor) erau meșteri pricepuți nu numai la construirea caselor, bisericilor sau diferitelor unelte, dar „și *mobila din aceste biserici sau din casele feudalilor se datorește tot meșterilor lemnari sau tîmplari*”¹⁰.

În Transilvania, în secolele XV—XVI, specializarea este tot mai pronunțată astfel încît apar ocupații denumite clar *măsari* — adică tîmplari în sensul strict al cuvîntului¹¹.

Și în Țara Românească și Moldova un impuls deosebit a luat dezvoltarea confecționării mobilierului țărănesc odată cu apariția primelor ferăstraie acționate de apă, menționate în documente la mijlocul sec. al XVI-lea¹². Tot acolo apar în documente meșterii *tîmplari*, precum unul Ianoș la Suceava (Tischler) care în 1527 deținea funcția de

⁸ Documente privind istoria României, C, Transilvania, veacul XI—XIII, vol. I, p. 5, 68, 146.

⁹ Vezi, Șt. Pascu, *Meșteșugurile în Transilvania pînă în secolul al XVI-lea*, București, Ed. Acad. R.F.R., 1954, p. 31.

¹⁰ *Ibidem*, p. 67—68.

¹¹ *Ibidem*, p. 187.

¹² Șt. Olteanu, C-tin Șerban, *Meșteșugurile din Țara Românească și Moldova în evul mediu*, București, Ed. Acad. R.S.R., 1969, p. 55.

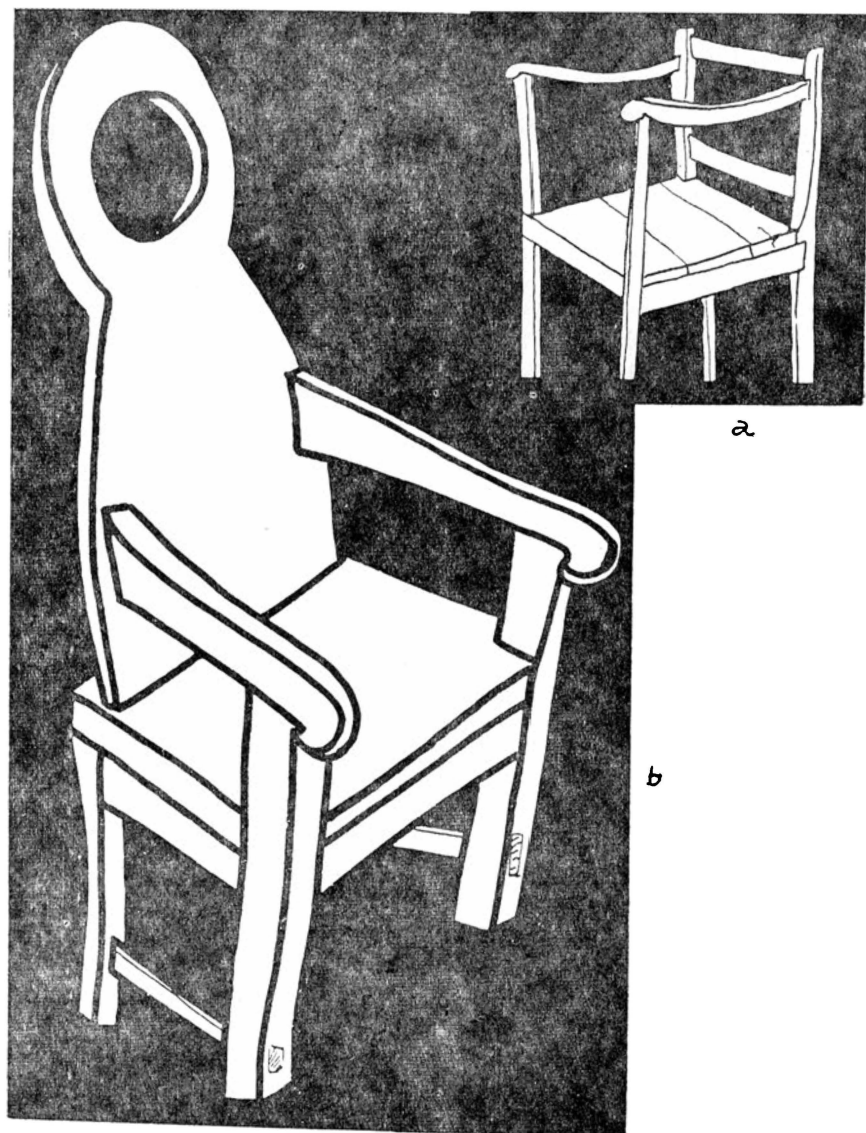


Fig. 6. a. Scaun de strană de la biserica de lemn din Botean; b. Scaun de copil din casa Ceauru — Gorj (În Muzeul Satului București).



Fig. 7. Scaun din Chișcău.

șoltuz al Sucevei, principala dregătorie municipală de atunci, fapt ce „dovedește prețuirea de care se bucurau meșterii respectivi din partea concetățenilor lor”¹³.

Accentuînd asupra zonei vestice a Transilvaniei, care formează obiectul acestei lucrări, amintim că în documentul intitulat „*Inventarium seu conscriptio omnium rerum per Egregium Valentinum Salgay provisorem arcis Zathmaar succesorii suo Domino Melchiori Sawyer assignatarum*” din 10 august 1569, de pe domeniul Sătmăruului, se arată că în casa provizoratului se găsesc printre alte lucruri și „...3 mese de lemn, 4 scaune (sedilia)...¹⁴. În inventarul unei locuințe de la topitoria de cupru (minor fodina cupri) din satul Băița (jud. Bihor), se amintește la 24 februarie 1600 prezența unui „scaun mic de un om”, 1 blidar..., o măsuță.”¹⁵

În altă ordine de idei este știut că în Transilvania s-au păstrat scaune de judecată cneziale și districtuale pînă în sec. al XV-lea¹⁶. După părerea etnografilor existau două feluri de scaune de judecată. Unul se desfășura în *vatra satului* unde oamenii erau pe „butuci așezați (subliniera I. G.) în horă, în asistența curioasă a consătenilor”¹⁷. Un alt scaun de judecată avea loc în „pragul bisericii”¹⁸, unde probabil preotul, sau cel mai bătrîn om din sat trebuie să fi stat pe un scaun asemănător celui „de tortură” păstrat pînă în zilele noastre la biserica de lemn din Surduc, piesă ce se folosea apoi pentru pedepsirea celor ce se abăteau de la normele de conviețuire statornicite în localitatea respectivă de-a lungul veacurilor.

Dacă în epoca stilului romanic mobilierul era în general sărac, pondere mai însemnată avînd în interior „mesele și scaunele alături de cîte o laviță destinată să adăpostească hainele”¹⁹, la sfîrșitul sec. al XV-lea în mediul orășenesc pătrunde tot mai mult mobila pictată, poate și sub înfrîurirea nordului Italiei, unde se constată „prezența desenului naturalist” pe mobilier²⁰.

La Oradea se vor stabili mulți italieni, dînd și numele unor întregi cartiere ale orașului, încît pe bună dreptate apariția mobilei pictate, aici, s-ar putea datora influenței lor directe.

¹³ *Ibidem*, p. 77.

¹⁴ David Prodan, *Iobăgia în Transilvania în secolul al XVI-lea*, vol. II, București, Ed. Acad. R.S.R., 1968, p. 372.

¹⁵ *Ibidem*, p. 856.

¹⁶ Ștefan Pascu, *Voievodatul Transilvaniei*, vol. I, ediția a II-a, Cluj, Editura Dacia, 1972, p. 262.

¹⁷ Romulus Vulcănescu, *Etnologie juridică*, București, Ed. Acad. R.S.R., 1970, p. 197.

¹⁸ *Ibidem*.

¹⁹ Virgil Vătășianu, *Istoria artei feudale în Țările Române*, vol. I, București, 1958, p. 166.

²⁰ *Ibidem*, 442.

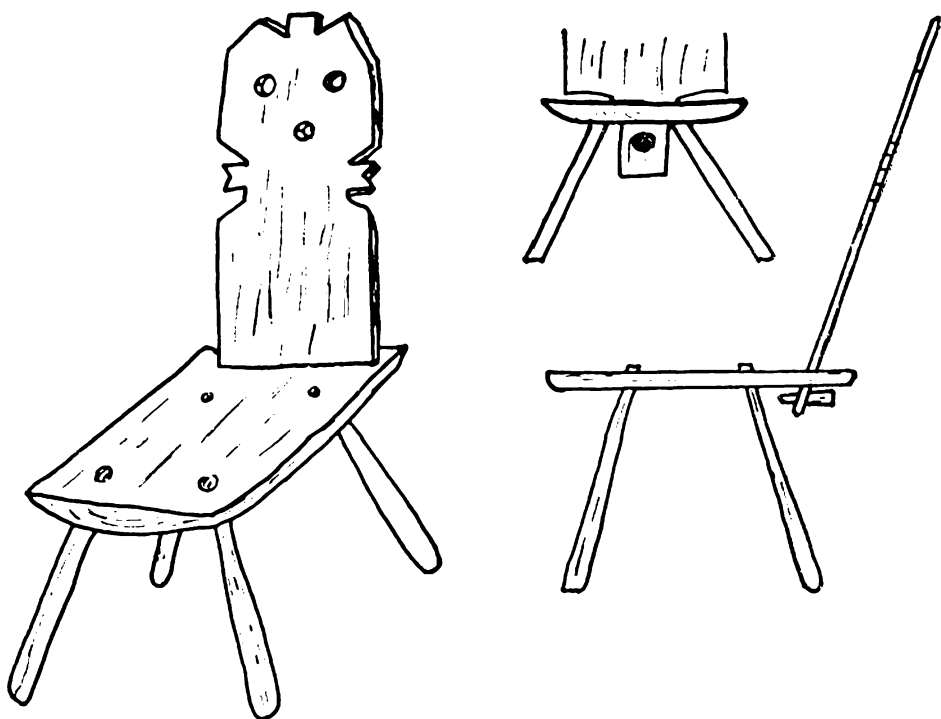


Fig. 8. Scaun din Mierag.

Nu, însă, acelaș lucru se poate spune despre mobilierul din mediul rural unde pînă în veacul trecut românii nu obișnuiau să folosească culorile nici măcar în cazul lăzilor de zestre, dar atunci în cazul scaunelor, obiecte ușor supuse uzurii datorită unei continue întrebuintări, a mutării, dintr-un loc în altul, și care n-a format obiectul unei stricte specializări a unor meșteri anume. Lădarii, desigur, făceau și alte obiecte de lemnărie, dar scaunele în cea mai mare parte erau lucrate de fiecare gospodar pentru sine. Asta nu înseamnă că în marea varietate de motive și forme ce rezultau se exclud influențele sau, uneori, chiar șabloanele caracteristice mediului citadin.

În Țara Crișurilor nu cunoșteam să fi existat scaune fixate cu picioarele în pămînt așa cum erau lavițele de pildă, nu numai în această zonă, ci și în altele învecinate cum ar fi Depresiunea Călățele²¹. Scaunul este printre puținele piese de mobilier țărănesc care

²¹ P. Mureșan, R. Oșianu, *Contribuții la studiul așezărilor și construcțiilor țărănești din Depresiunea Călățele*, în *A.M.E.T.*, Cluj, 1971, p. 53.



Fig. 9. Scaun din Chisău.
<https://biblioteca-digitala.ro>

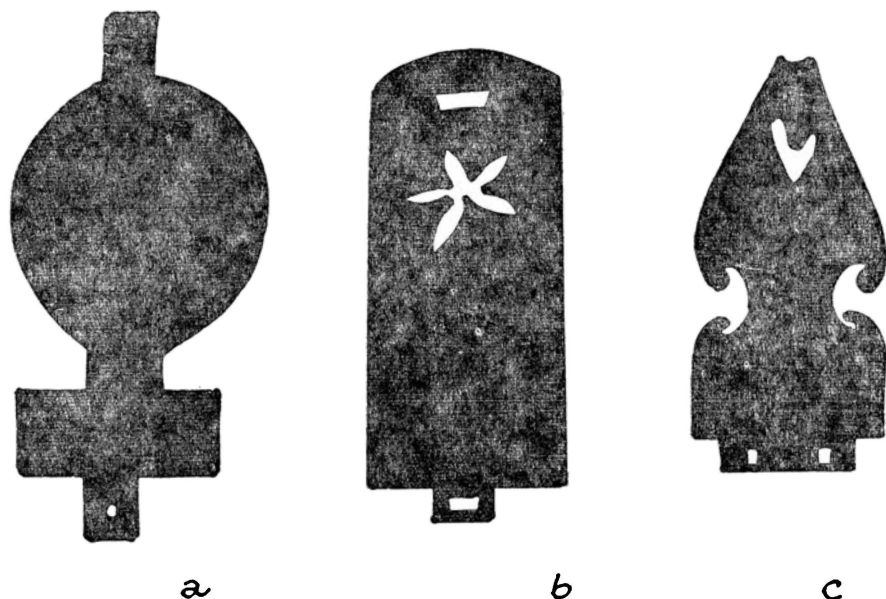


Fig. 10. a. Scaun din Hinchiriș; b. Scaun din Tărcăița; c. Scaun din Tărcăița (Desen: Maria Szabó).

nu are decît în cazul lipsei lavițelor de după masă un loc stabil. Ele erau mutate de fiecare dată acolo unde era nevoie: lîngă vatră, cînd se prepara mîncarea; lîngă ușă, cînd se așeza pe el canta de ceramică, cu apă; în grajd, cînd se proceda la muls etc.

Atît în valea Crișului Negru, cît și în cea a Teuzului, de fiecare dată cînd femeile se adunau la claca torsului de fuioare sau în șezătoare ele își duceau fiecare scaunul său de acasă. Explicația este simplă: nimeni nu putea avea un număr atît de mare de asemenea mobile cîte persoane se adunau în clacă sau la șezătoare. Apoi, fiecare prefera să-și aducă scaunul potrivit comodității deoarece se stătea la tors sau în șezătoare cîte 4—6 ore. Așa se explică și un alt aspect legat de ornamentația scaunului deoarece fiecare, și mai ales fetele, voiau să aibă un scaunel cît mai plăcut, mai frumos. Spre a fi transportat cît mai ușor de la un capăt la altul al satului, în spătarul scaunului se făceau găuri sau trepanații de diferite forme în care se introduceau degetele mîinii căci în cealaltă mînă se ținea furca de tors. Așa apar „inimile” în partea superioară a spătarului. Baza spătarului este subțiată și ea tot cu același scop — purtarea mai ușoară sub braț.

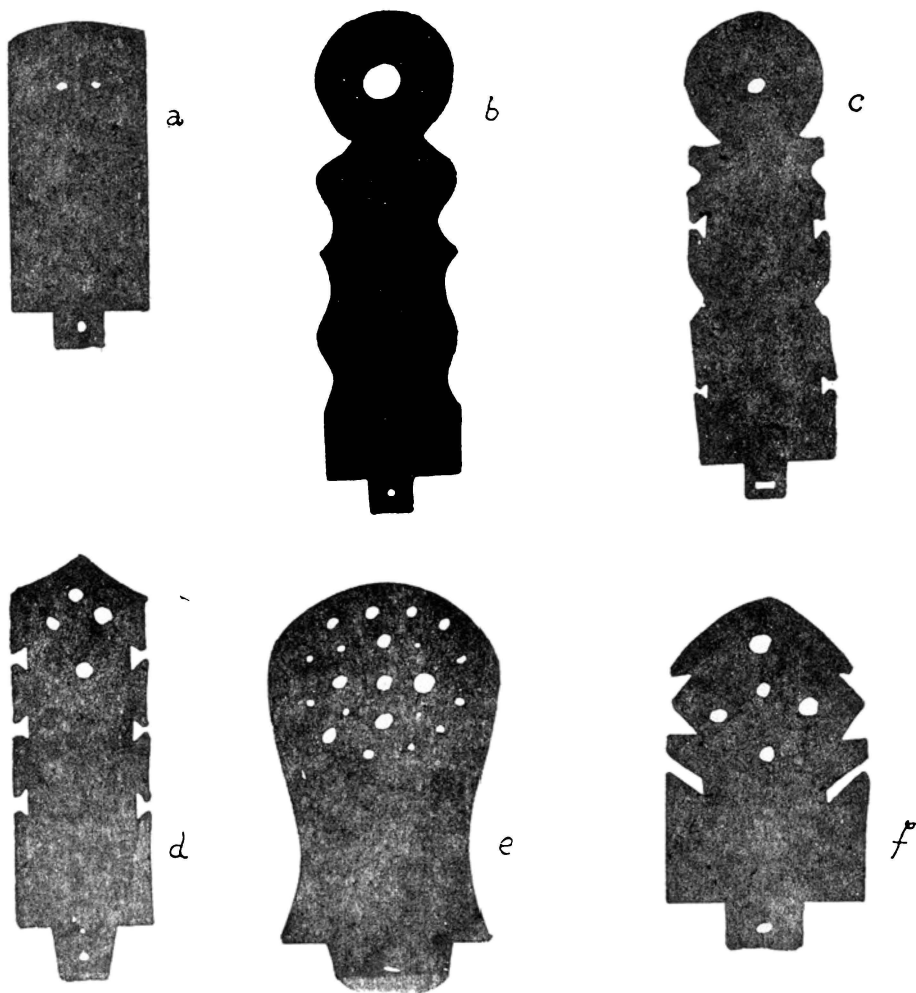


Fig. 11. a. Spătar de scaun din Ferice; b. Spătar de scaun din Ferice; c. Spătar de scaun din Budureasa; d. Spătar de scaun din Ferice; e. Spătar de scaun din Chișcău; f. Spătar de scaun din Sudrigiu (Desen: Maria Szabó).

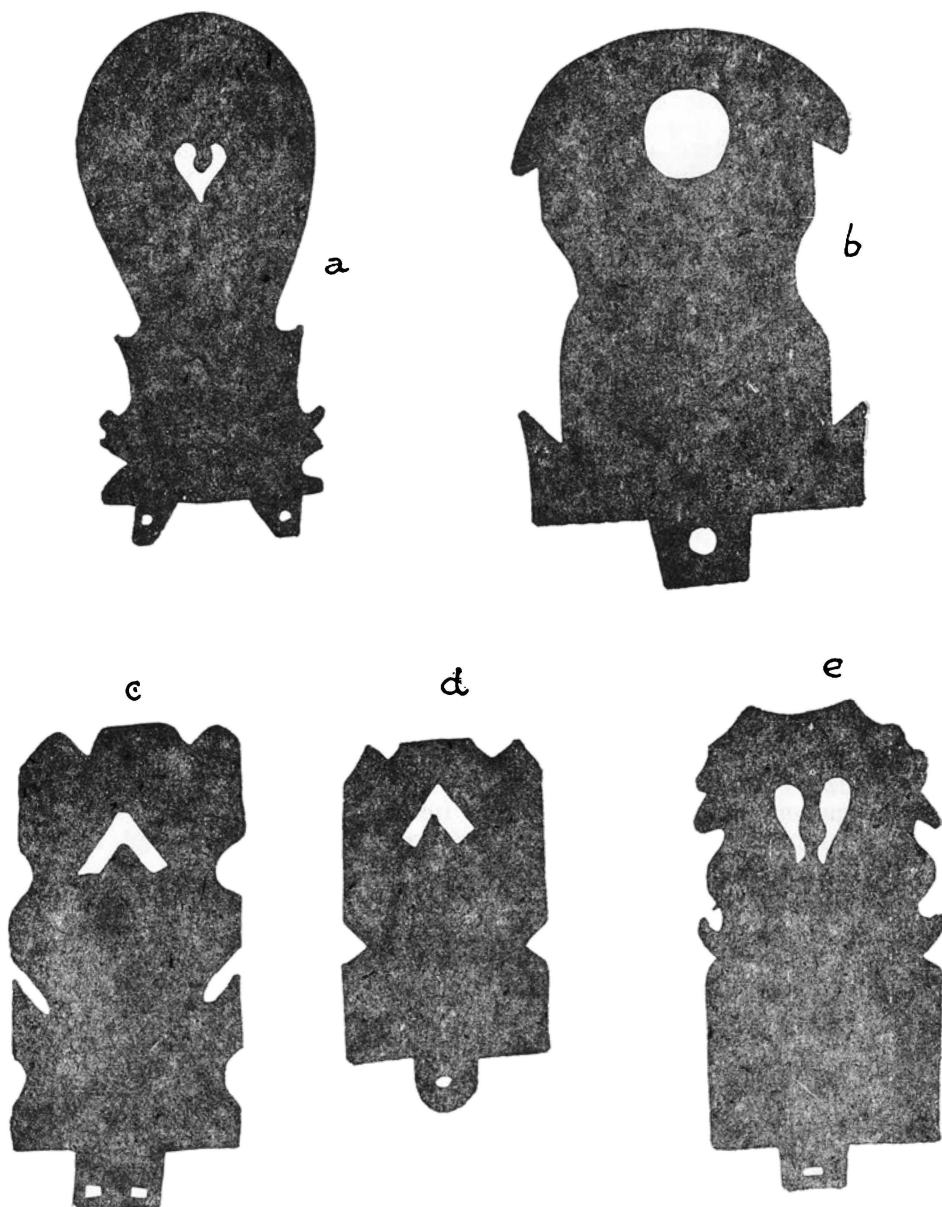


Fig. 12. Spătare de scaune din: a. Beliu; b. Budureasa; c. și d. Tărcăița; e. Mierag (Desen: Maria Szabó).

Tipologie

Scaunele simple

Avînd în vedere caracterul predominant funcțional al scaunelor în cadrul interiorului țărănesc se înțelege că piesele vechi nu se caracterizau printr-o ornamentație bogată. Cele mai multe nici nu erau de fapt ornamentate, făcînd parte din așa zisul mobilier „cules” din natură.²²

Cel mai simplu „mobilier” era butucul. Tot din aceeași categorie, a celui mai arhaic tip de mobilier, face parte și „scaunul de tufă”, întîlnit în zona mlăștinoasă din Valea Erului (jud. Bihor), și care se confecționa de fapt din plaurul de tip fixat ce se găsea din abundență aici. Pîsla de rizomi se tăia cu hîrlețul într-o formă circulară, se lăsa pentru uscat cîteva ore, după care se folosea ca scaun. El se întîlnește și azi mai ales în pivnițele de vin din jurul localității Sălacea²³.

Un trunchi, o creangă de copac, un conglomerat de rizomi, erau scaunele cele mai des utilizate. Practica cercetărilor de teren în vederea unor achiziții pentru muzee, sau chiar numai pentru studiu dovedește însă că adeseori chiar și acest scaun „cules” îmbracă o formă de-a dreptul artistică, țăranul alegîndu-și și folosind ingenios o rădăcină sau un defect natural al unei crengi care prin forma sa îi este de un real folos. Scaunul de la Recea (fig. 1) confecționat doar din două crengi, la care s-a mai adăugat o tăblie, este un exemplu tipic de asemenea excepțională formă. Practica aceasta se constată și la alte popoare din Europa, cum ar fi de exemplu Polonia²⁴, țară în care la Muzeul etnografic din Liublin se păstrează trei scaune din crengi, ușor stilizate (fig. 2).

La muzeul orădean se păstrează un scaun de copil care este de fapt un simplu butuc căruia i s-a adăugat o scîndurică drept spătar (fig. 25 c).

Scaunele cioplite

Lemnul, ca materie primă, existînd din abundență, a format obiectul confecționării unor scaune din diferite esențe și potrivit uneltelor avute la îndemînă, pe măsura priceperii și gustului pentru frumos al

²² În figurile respective din text au fost reproduse piese existente în colecția de etnografie a Muzeului Țării Crișurilor din Oradea purtînd următoarele numere de inventar: 3a-1, 3b-6761, 3c-3018, 3d-809, 4-2429, 7-1698, 8-3062, 9-2517, 10a-5149, 10b-6776, 10c-6760, 11a-5619, 11b-1687, 11c-1112, 11d-1668, 11e-2523, 11f-1190, 12b-1110, 12c-6759, 12d-6765, 12e-6750, 13a-2518, 13b-3042, 13c-6763, 13d-2333, 13e-3209, 13f-7193, 13g-1685, 13h-3210, 13i-6758, 13j-6774, 13k-3048, 13l-6756, 13m-1111, 13n-6755, 14-2427, 16-2428, 17-1196, 20-3947, 21a-2428, 21b-943, 23a-5152, 23b-5493, 23c-8077, 23d-5168, 23e-8049, 23f-8050, 25c-5122, 25d-4210.

țăranului. Esențele lemnoase cele mai des utilizate erau fagul, stejarul, gorunul, frasinul, teiul, nukul, salcîmul și mai rar bradul.

Cu unelte mai perfecționate se putea dăltui mai repede și mai frumos mobilele de care era nevoie astfel ca acestea să fie cît mai ușor transportabile dintr-un loc în altul în cadrul gospodăriei și chiar în afara ei. O simplă scîndură cioplită se așeza în jurul vetrei (se chema în Maramureș, spre exemplu, „prepchici”²⁵). Apar după aceea scaunele cu trei picioare, cele mai simple și cele mai stabile, apoi cele cu patru (fig. 3). Tăblia era la început patrată sau dreptunghiulară, după aceea apar și alte forme — circulare, trapezoidale sau cu diferite alte contururi sub influența stilurilor artistice europene.

Spătarele erau și ele simple. Așa cum arătam mai sus, odată cu apariția joagărelor productivitatea muncii creștea simțitor. Scîndurile de fierăstrău, mai multe, iau locul tăbliilor cioplite numai din bardă.

Multă vreme țărani din Bihor, însă, n-au folosit în confecționarea scaunelor, ca și a mobilierului în general decît barda pentru cioplire, cuțitul pentru ornamentație și sfredelul pentru confecționarea lăcașelor pentru picioare²⁶. Se poate aprecia pe bună dreptate că acest gen de obiecte stîrnește în cea mai mare măsură interesul etnografilor și iubitorilor de frumos. Varietatea motivelor, unicitatea fiecăruia, dădeau o notă cu totul personală interiorului țărănesc din zonă. Ele reliefau pregnant personalitatea dăltuitorului, al omului care de cele mai multe ori ne rămîne necunoscut. Cu aceste piese se mîndreau, alături de furcile de tors, fetele cînd plecau în șezătoare, la torsul fuioarelor în băătăura casei, sau cu ocazia spălării²⁷ țesăturilor la rîu. În colecția Muzeului Țării Crișurilor din Oradea se păstrează un mare număr de asemenea scaune cioplite (fig. 5, 7, 8, 9—13).

Scaunele împletite

Negreșit, apariția acestui tip de scaune este îndepărtată în timp. De la tufa de rizomi pînă la scaunelul cu șezutul împletit din papură nu este decît un pas. În Valea Erului unde există papură și rogoz în

²³ Vezi, I. Godea, *Contribuții la cunoașterea mobilierului țărănesc din vestul Transilvaniei*, în *Revista muzeelor*, anul VIII, nr. 4, 1971, p. 342—343.

²⁴ Vezi, Vladislav Jez-Jarecki, *L'importance des formes naturelles du bois dans la culture populaire polonaise*, în *Zeszyty etnograficzne Muzeum Kultury i sztuki Ludowej w Warszawie*, tom. II, Warszawa, 1963, p. 37, fig. 31.

²⁵ T. Bănățeanu, *Arta populară din nordul Transilvaniei*, București, 1969, p. 223.

²⁶ Sînt destul de multe monumente de arhitectură populară în Bihor la care pereții au fost construiți numai din topor, fereastrăul neutilizîndu-se.

²⁷ De la latinescul *lavo, lavare* — a spăla, în Bihor se folosește termenul: — a lăi, „lăire”.

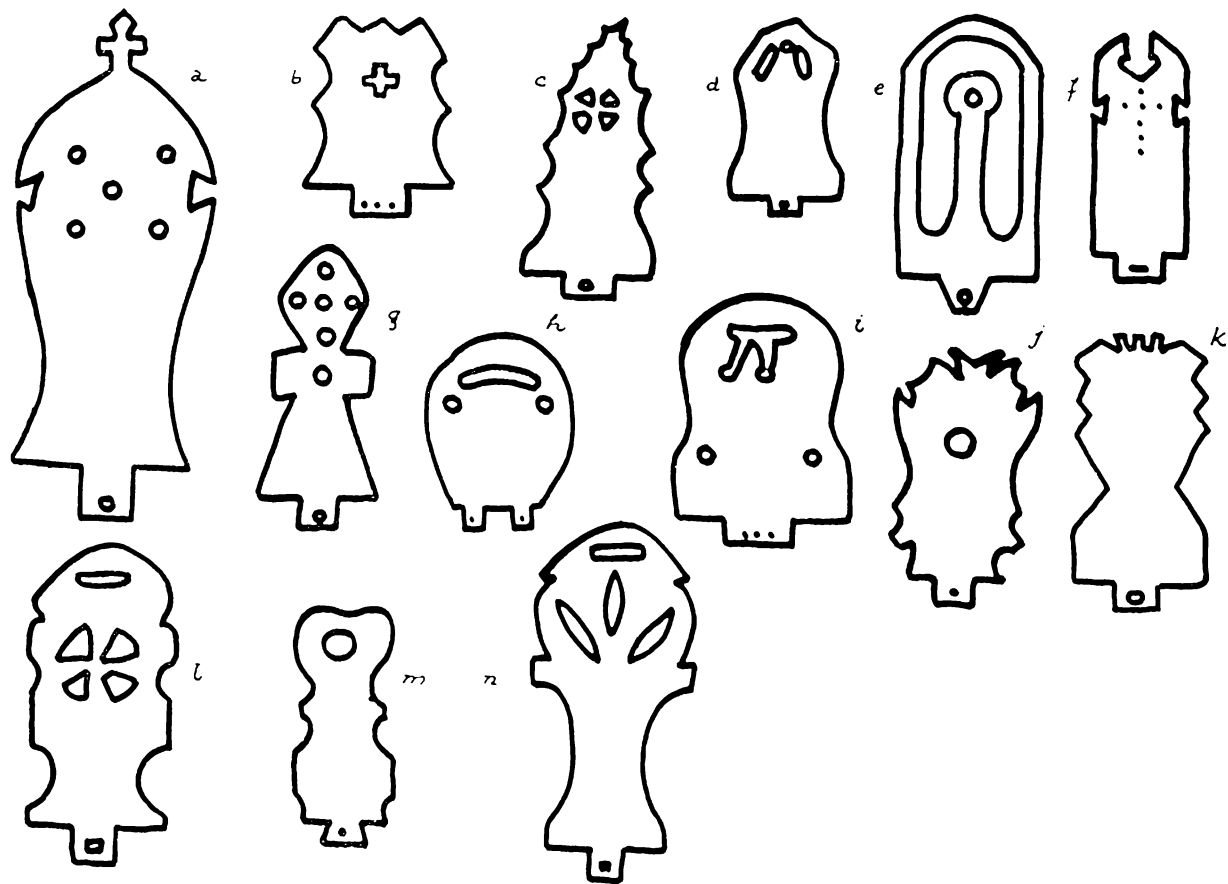


Fig. 13. Spătare de scaune din: a. Chișcău; b. și k. Mierag; c., i. și j. Tărcăița; d. Sudrigiu; e. Beiușele; f. Tăgădău (jud. Arad); g. Ferice; h. Beiușele; l. Hinchiriș; m. Budurcaș; n. Hinchiriș.

cantități suficiente s-a ajuns chiar la o specializare a unor oameni pentru producerea unor anumite obiecte din papură și chiar numai pentru confecționarea unui astfel de mobilier. Scheletul se face din lemn de tei în cele mai dese cazuri. Apoi, după ce în prealabil papura sau rogozul se înmoaie cu apă caldă, meșterul o împletește în tăblie, de la margini spre mijloc, astfel încât odată terminată această tăblie a scaunului va forma patru triunghiuri²⁸ (fig. 25 d). Cele mai multe din aceste scaune sînt identice ca formă și proporții taburetelor din gospodăria modernă. Se fac însă în Bihor și scaune cu spătar, sau lavițe, tot cu șezutul din papură sau rogoz și mai rar din pănuse de porumb ori nuiele.

Scaunele tîmplărești

Înțelegem, ca făcînd parte din această categorie acele scaune în confecționarea cărora se folosesc unelte perfecționate, de tîmplărie, și, care sînt produse de tîmplari specializați sau sub înrîuirea directă a acestora. Formele sînt cu mult mai complicate, se utilizează îmbinări ingenioase, liniile mai riguros tratate, motivele sînt în marea lor majoritate de inspirație orășenească, de largă circulație, contururile sînt adesea traforate. Este mai multă grijă pentru o simetrie cît mai perfectă. Sînt des utilizate șabloanele stilurilor europene.

În mediul rural, cele mai răspindite exemplare din această categorie sînt scaunele cu spătar dar fără brațe. În schimb, scaunele cu spătar și brațe, asemănătoare tronurilor, se întîlnesc în lăcașele de cult (fig. 6 a).

În aceeași categorie se încadrează și scaunele vopsite și foarte rar pictate cu diferite motive florale.

Ornamentația

Mobilierul țărănesc tradițional din România poate fi împărțit în două mari categorii: „mobilier sculptat sau incizat și mobilier pictat”²⁹.

Tehnicile de ornamentare larg răspindite în Țara Crișurilor sînt: cioplirea, creșterea, pirogravarea. Foarte rar regăsim vopsirea și pictarea.

²⁸ T. Mózeș, *Impletitul — îndeletnicire casnică specializată în Valea Erului*, în *Contribuții la cunoașterea etnografiei din Țara Crișurilor*, Oradea, 1971, p. 76—77.

²⁹ Vezi, B. Zderciuc, P. Petrescu, T. Bănățeanu, *Artă populară în România*, București, Ed. Meridiane, 1964, p. 43.

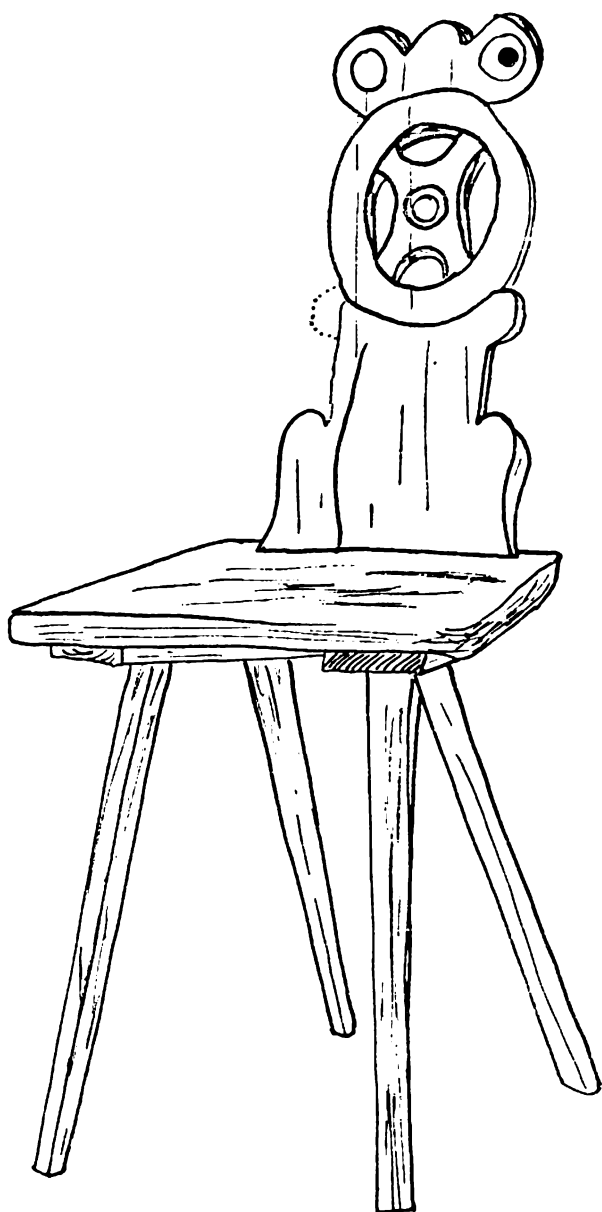


Fig. 14. Scaun din Buceava (jud. Arad).



Fig. 15. Interior țăranesc din zona Bistrița-Năsăud — sec. XIX — (Reproducere din revista „Familia“).

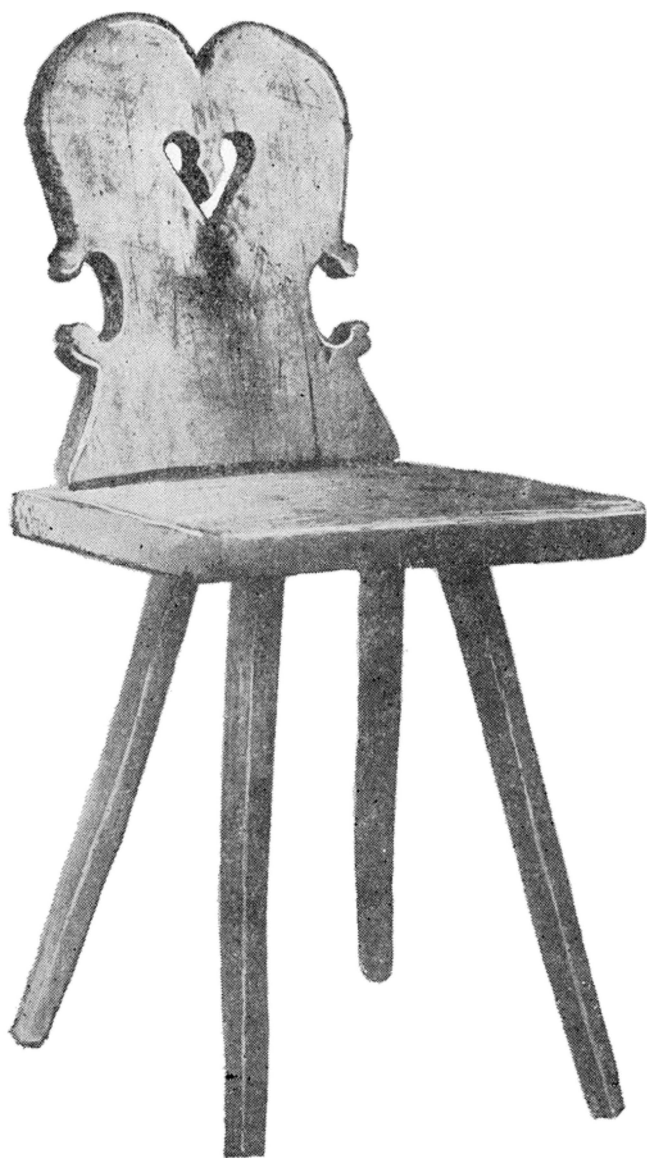


Fig. 16. Scaun din Bonțești (jud. Arad).

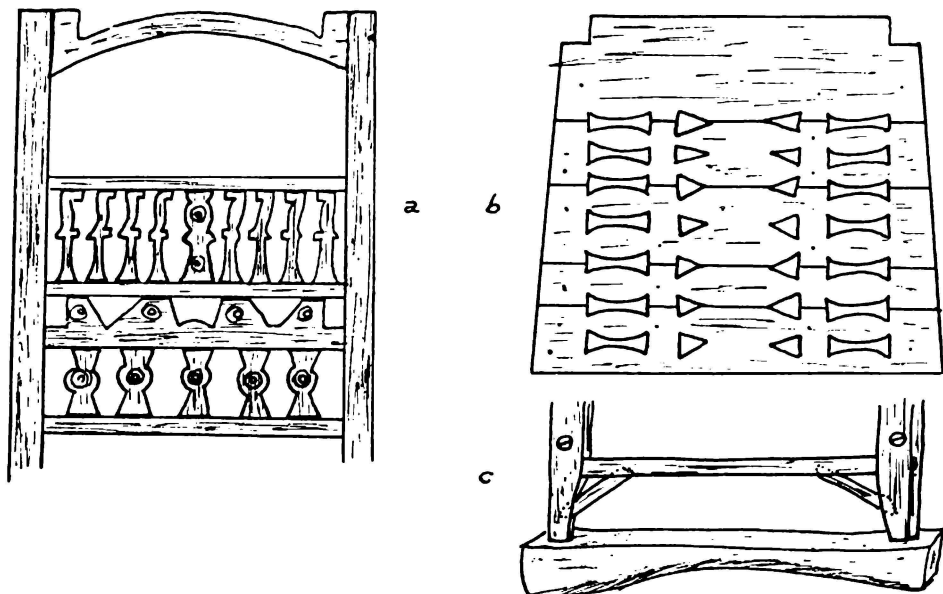


Fig. 17. Detalii la un scaun din Bălnaca — Groși: a. spătar; b. tăblie; c. picioare.



Fig. 18. Scaun din Lăpușnicul Mare (Jud. Caraș-Severin) (Desen: Maria Szabó).

Etnografii români au ajuns la concluzia, întărită în mod cert și de specificul artei în lemn în zona noastră, că: „Păstrind culoarea și calitatea lui naturală, lemnul constituie unul din cele mai decorative materiale prin însăși structura lui. Meșterii români recurg de aceea foarte puțin la acoperirea cu straturi de lacuri sau vopsele, evitând de asemenea și prelucrarea la strung”.³⁰

Scaunele, încadrate în specificul tradițional al locuitorilor de pe aceste meleaguri, sînt ornamentate cu motive geometrice liniare. Meșterul țaran n-a recurs decît rareori la motive fitomorfe și niciodată la o prezentare a lor în mod naturalist. Din înscrierea pe făgașul unei îndelungate practici în ornamentarea de acest fel decurge valoarea artistică și noblețea acestor relativ recente piese, dar arhaice prin forma lor, prin conținutul de semne motivistice cu care sînt investite. Faptul acesta a fost recunoscut și subliniat în diferite lucrări și articole³¹. Printre piesele de acest gen existente în Muzeul Satului București cele din casa adusă în acel muzeu din satul Cîmpani (jud. Bihor) se numără și trei piese care au fost apreciate în mod deosebit pentru că îmbină „cu multă ingeniozitate forma, proporțiile, decorul și funcția obiectului”³².

După cum în arta populară în general, sau în cazul nostru, al scaunelor unde deseori apare „spătarul fasonat în formă de roată”³³, tot așa în Țara Crișurilor motivul solar este arhirăspîndit pe mobilele țărănești. Pe un scaun din Chișcău motivul soarelui apare sub forma vîrtejului, același vîrtej creat pe tronul voievodului Petru Rareș, sau, prezent, ca să dăm doar un exemplu din domeniul arhitecturii, și în biserica mănăstirii Strehaia, din sec. XVII, aici pictat, desigur, și apărut sub directă înrîurire a ornamentării specifice lemnului³⁴.

Altă dată soarele apare ca un motiv central reprezentat prin rozeta cu cinci, șase sau opt petale (fig. 10 b).

Liniile în zig-zag, sau suita de semicercuri, potcoava, sau simbolul creștinismului, liniile paralele, sau zimții sînt cîteva elemente ce completează gama motivistică a scaunelor țărănești din satele de pe Crișuri (fig. 11—14).

Dar, obiectele care constituie podoaba de aur a mobilierului de factură populară din Țara Crișurilor sînt fără îndoială scaunele cu

³⁰ P. Petrescu, C. Irimie, *Meșteșuguri artistice în România*, București. Ed. Meridiane, 1967, p. 14.

³¹ B. Zderciuc, P. Petrescu, T. Bănățeanu, *op.cit.*, p. 43; I. Godea, *Meșteșugul lăzilor de zestre din Țara Crișurilor*, în *Contribuții la cunoașterea etnografiei din Țara Crișurilor*, Oradea, 1971.

³² B. Zderciuc, G. Stoica, *Arta creștăturilor în lemn la români*, în *Anuarul Muzeului Satului*, nr. 1, București, 1966, p. 46.

³³ Paul Petrescu, *Motive decorative celebre. Contribuții la studiul ornamenticii românești*. București, Ed. Meridiane, 1971, p. 35.

³⁴ Vezi, Voica Maria Pușcaru, *Date noi cu privire la evoluția ansamblului de arhitectură medievală de la Strehaia*, în B.M.I., nr. 3/1970, p. 33.

spătare antropomorfe. Am putea afirma pe bună dreptate că aceste scaune reprezintă ceea ce au creat mai frumos, mai desăvârșit, meșterii anonimi de la poalele Bihorului. Sînt apogeul creației populare crișene în domeniul mobilierului țărănesc (fig. 5, 7, 8, 9).

Dacă în Valea Jiului este semnalată „*tendința puțin obișnuită... de a face aluzie la formele făpturii umane în construcția și ornatarea anumitor obiecte de uz casnic, de pildă cînd e vorba de scaunul de tip scabello frecvent în centrul șivestul zonei, cu conturul spătarului și cu trepanațiile net antropomorfe, evident de origine cultă*”³⁵, în Țara Crișurilor aceste spătare reflectă cum nu se poate mai frumos puterea de simplificare, de redare sintetică, dar în același timp elocvent sugestiv figura umană. Ele nu sînt copii fidele și sterile ale realității, ci realizări artistice trecute prin filtrul înțelepciunii populare, al puterii sale de creație mirifică. Pe bună dreptate un cunoscut istoric și critic de artă sublinia că în arta populară românească „*aproape totdeauna este reprodus simbolul sau ideea de om și nu imaginea unui anumit om. Iar acest simbol este cel mai adesea construit din linii și puncte ce transformă imaginea realistă într-un semn făcînd parte dintr-un cod al reprezentărilor schematice proprii unei anume mentalități*”³⁶. Deslușim în aceste imagini cînd chipul codanei cu șuvițele în două codițe neajunse încă la înălțimea umerilor, cînd al miresei cu mijlocul suplu și coroană de raze de soare pe creștet, ori chipul bătrînului cu umerii aplecați de povara anilor și care cu brațele deschise te îndeamnă la odihnă ca și în cazul excepționalului scaun de copil ajuns din satul Ceauru — Gorj la Muzeul Satului București³⁷ (fig. 6 b).

Cum nici în arhitectură formele specifice barocului nu apar înainte de sfîrșitul veacului al XVII-lea³⁸ tot așa sîntem de părere că aceste forme nu s-au făcut simțite în mobilierul țărănesc pînă către mijlocul sec. al XVIII-lea cînd încep să pătrundă tot mai mult din mediul orășenesc în cel rural.

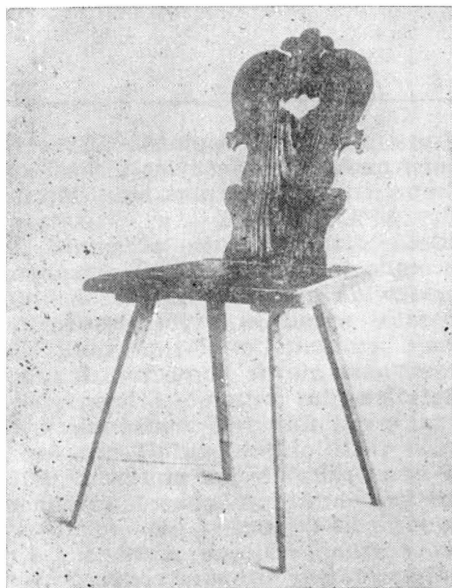
Căile de pătrundere ale barocului în mediul rural sînt multiple: în primul rînd contactul nemijlocit al țăranilor cu orășenii în cadrul schimburilor economice și culturale. Nu este mai puțin adevărat că multe din publicațiile sec. al XIX-lea aduceau în casa țăranului desene, modele, care contribuiau la răspîndirea acelor motive. Așa, de exemplu, în revista „Familia” apare un scaun reprodus într-o imagine de familie (fig. 15), scaun ce se aseamănă leit cu piese aflate în colecțiile de azi ale Muzeului Țării Crișurilor. Sau, pe foaia de titlu a calendarului „Amicul poporului. Calendaru ilustrat pe anul 1897 întocmit

³⁵ Nicolae Dunăre și colaboratorii, *Artă populară din Valea Jiului*, București, Ed. Acad. R.P.R., 1963, p. 128—129.

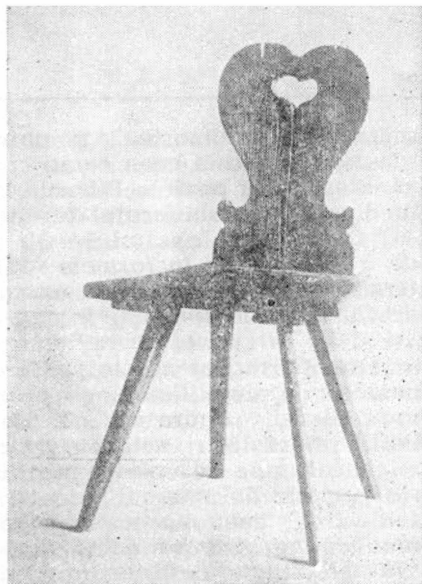
³⁶ F. Petrescu, *Motive decorative celebre...*, p. 69

³⁷ B. Zderciuc, G. Stoica, *op. cit.*, p. 203.

³⁸ V. Vătășianu, *Artă în Transilvania la începutul secolului al XVII-lea pînă în primele decenii ale secolului al XIX-lea*, în *Istoria Artelor Plastice în România*, vol. II, București, Ed. Meridiane, 1970, p. 169.



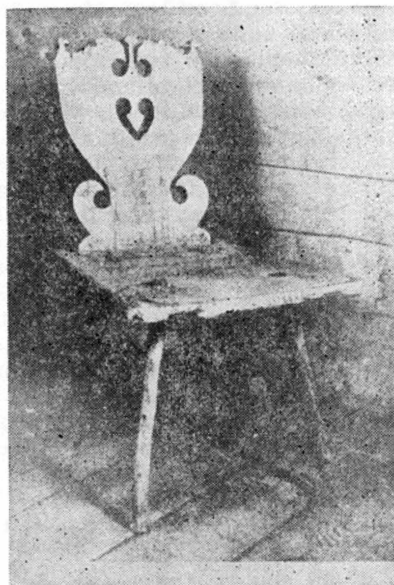
a



b



c



d

Fig. 19. Scaune din Polonia: a, b, c. Reproduceri după: Ludwik Dubiel *Wnetrze mieszkalne domu chłopskiego na górnym śląsku w XIX—XX wieku*, Bytom, 1967, p. 34, fig. 6; p. 75, fig. 26; p. 98, fig. 36; d. Reproducere după: Maria Misinnska, *Podhale dawne i Współczesne*, in *Prace i materiały Muzeum archeologicznego i etnograficznego w Łodzi*, Łódź, 1971, fig. 46.

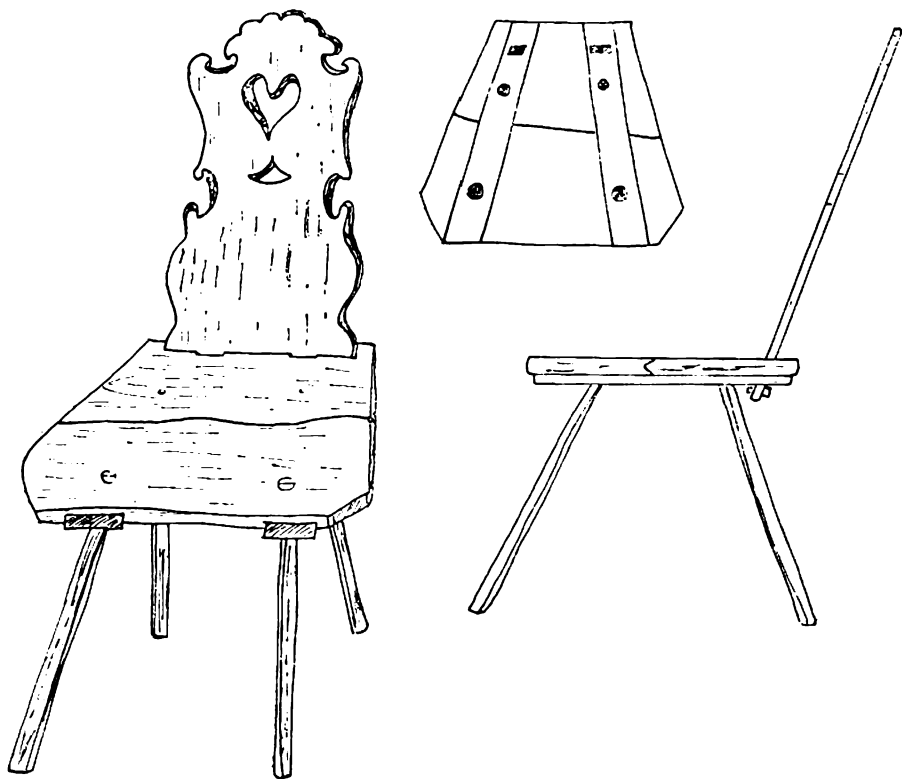


Fig. 20. Scaun din Sicula (jud. Arad).

de Grigore Sima a lui Ion, și tipărit la Sibiu, se poate vedea un fragment de spătar de scaun (fig. 21 f) ornamentat în genul multora din Bihorul acelei vremi³⁹. Și, exemple de genul acesta s-ar putea cita încă multe altele.

În scaunele țărănești din sec. al XIX-lea întâlnim elemente stilistice apărute anterior aici sau în altă parte a Europei. Așa de pildă, partea superioară a spătarului de la scaunul din Sicula (fig. 20) parcă imită sintetic un cartuș stil Ludovic al XIII-lea (1610—1661). Frecvența liniilor curbe și a volutelor în formă de „C” face dovada sigură a unor puternice împrumuturi urbane pătrunse în mijlocul satului. Cazul artei populare românești și implicit a celei specifice zonei Țării Crișurilor, nu este singular din acest punct de vedere. Analizînd comparativ mai multe piese din colecția Muzeului Țării Crișurilor cu al-

³⁹ Vezi, E. Dunăreanu, *Calendarele românești sibiene (1793—1970)*, Sibiu, 1970.

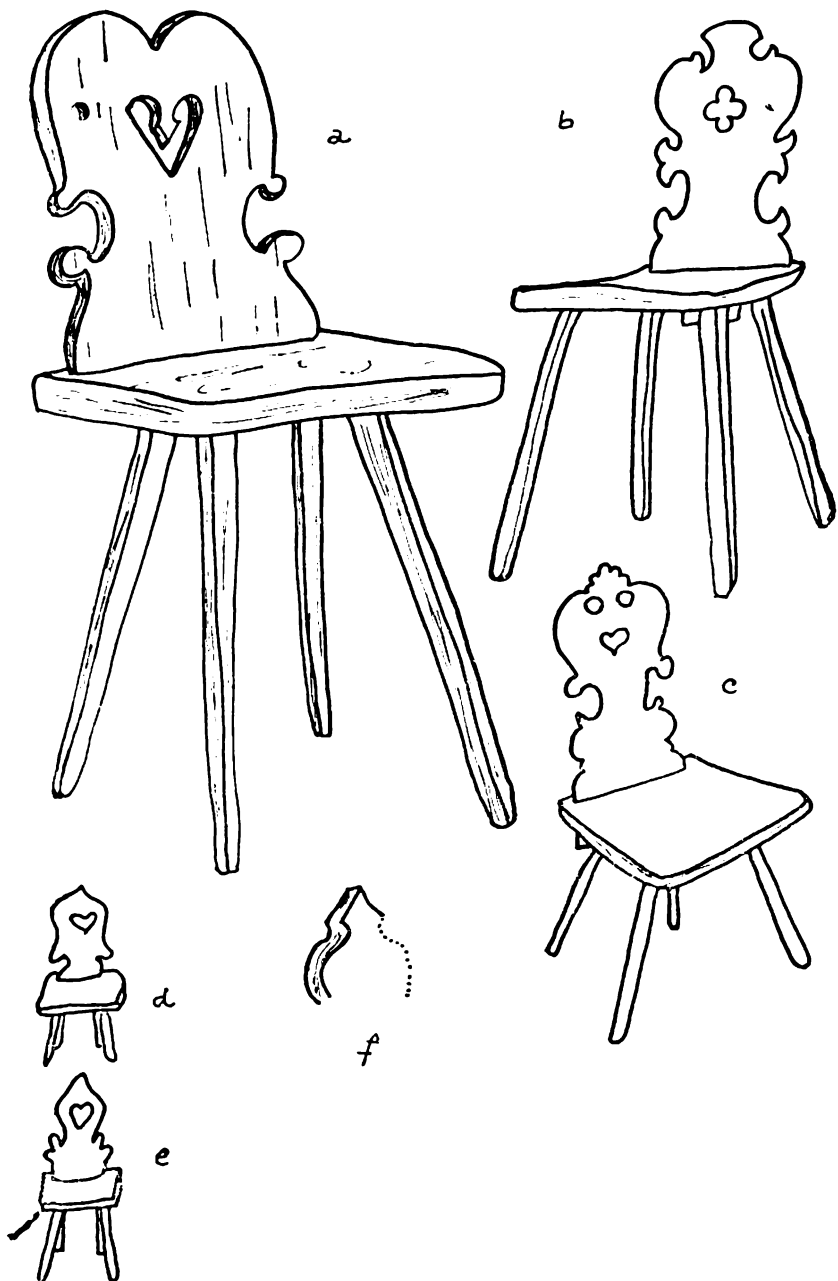


Fig. 21. a. Scaun din Bontăști (jud. Arad); b. Scaun din Vărzarii de Jos; c. Scaun din Uricani (Reproducere după: N. Dunăre și colaboratorii, *Arta populară din Valea Jiului*, Buc., Ed. Acad. R.P.R., 1963, p. 129, fig. 65); d. și e. Scaune din Oaș (Reproducere după: *Arta populară românească*, Buc., Ed. Acad. R.S.R., 1969, p. 208, fig. 97); f. Detaliu de scaun țărănesc (Reproducere după: E. Dunăreanu, *Calendarele românești sibiene (1793—1970)*, Sibiu, 1970).



Fig. 22. Spătare de scaune din Franța (Reproducere după: Roger Henninger, *Le Musée Alsacien de la ville de Strasbourg*, Strasbourg, 1969, p. 25).

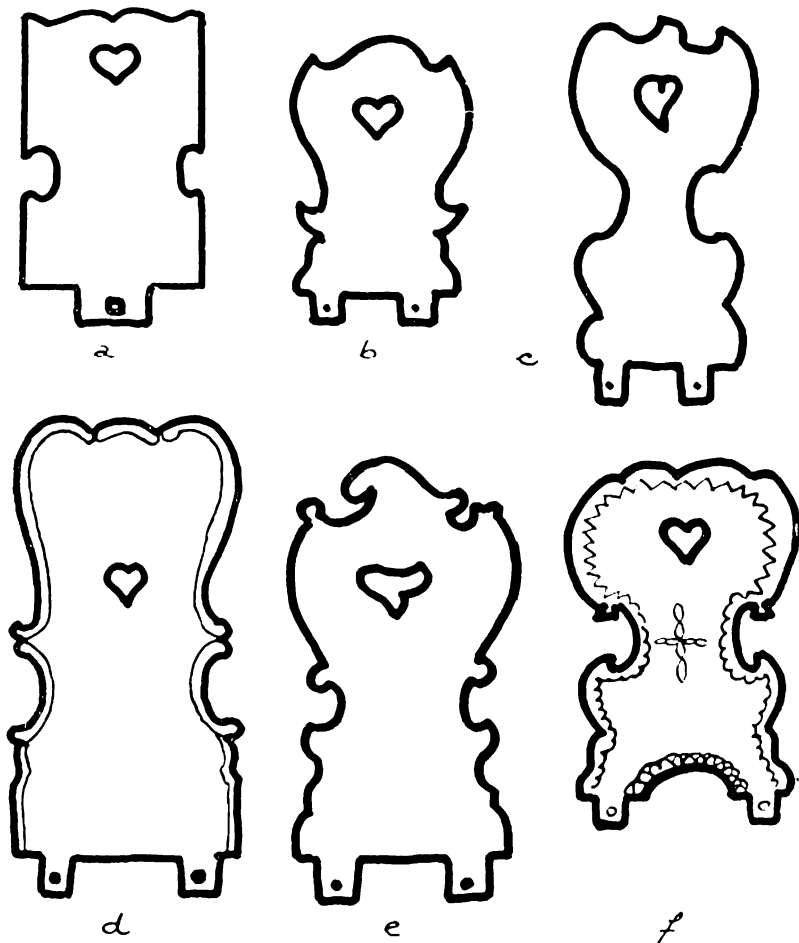


Fig. 23. Spătare de scaune din: a. Nadăș; b. Bocsig; c. Pleșcuța; d. Mișca; e. Țipari; f. Pleșcuța (jud. Arad).
<https://biblioteca-digitala.ro>

tele din diferite părți ale țării sau ale Europei se poate constata o asemănare ce merge pînă la identitatea formelor și motivelor decorative. Să luăm de exemplu scaunul din fig. 23 b, provenind din satul Bocsig. Spătarul este cioplit simetric, cu contururile marcate de volute baroce, și avînd în partea centrală o creștătură sub formă de inimă. Dar spătare de asemenea tip mai întîlnim și în Polonia, la muzeul din Toruń⁴⁰. La Muzeul etnografic din Riga (R.S.S., Letonă), după cum se poate observa într-un interior prezentat de Maria Parnowska⁴¹, există un scaun cu un pronunțat accent baroc. O piesă aproape identică provenind de la Uricani, a fost publicată în monografia Văii Jiului⁴² (fig. 21 c). Acest tip de scaune se întîlnește frecvent și în Ungaria⁴³, unde apare de cele mai multe ori pictat⁴⁴. Scaune cu spătare la fel ornamentate se găsesc și în apusul Europei, exemplare de genul acesta păstrîndu-se la Muzeul din Strasbourg⁴⁵ (fig. 22). Șezutul, sau baza scaunelor poate avea diferite forme: dreptunghiulară (cea mai frecventă), pătrată, ovală, circulară, trapezoidală, sau, sub influența stilurilor artistice, altă formă.

Spătarul se fixează în locașele dăltuite ale bazei prin una, două sau trei „limbi” străpunse de cuie din lemn sau metal. Mai rar întîlnim o îmbinare tip „coada de rîndunică”, modalitate deosebit de frecventă în domeniul arhitecturii de lemn din Țara Crișurilor.

Scaunele tîmplărești au, așa cum arătăm mai sus, forma specifică tronurilor. Cele mai dese ornamente sînt realizate prin traforare sau prin cioplirea în diferite forme a multiplelor elemente ce compun asemenea piese (fig. 17).

Locul scaunelor în gospodăria țărănească

Făcînd parte din interiorul țărănesc, desigur, ele se integrează ansamblului mobilierului sătesc în general, și ating o varietate de forme nemaîntîlnită la alte mobile. Scaunul este piesa pe care se stă în jurul mesei cînd se servește mîncarea. Pe ele se așează vasele cu apă. La prepararea mîncării sau pentru odihnă pe timp de iarnă locul lor este lîngă vatră. Pomul de iarnă sau furca de tors se fixează adesea în

⁴⁰ Marian Pieciukiewicz, *Tradycyjna uprawa i obrobka roślin włókniстых w Polsce polnocnej — Traditional cultivation — and processing of fibre plants in northern Poland*, Toruń, 1968, pl. 24.

⁴¹ M. Parnowska, *Sur les musées ethnographiques de l' U.R.S.S.*, în *Cahiers du Musée National d'Ethnographie à Varsovie*, Varșovia, 1969, p. 185.

⁴² N. Dunăre și colaboratorii, *op. cit.*, p. 129.

⁴³ Vezi, *A magyarság néprajza...*, p. 237—238.

⁴⁴ Domanovszky György, *Népi bútorok*, Budapesta, 1964, pl. 38.

⁴⁵ Roger Henninger, *Le Musée alsacien de la ville de Strasbourg*, Strasbourg, 1969, p. 25.

scaune confecționate anume. Un scaun, avînd la un capăt al tăbliei șezutului fixată o lamă metalică, se utilizează la sfărîmatul porumbului (fig. 4). Pe un altul, cu șezutul scobit (fig. 3-b), se pisează merele și perele de pădure cu maiul de lemn, înainte de a fi puse la butoi în vederea preparării ciuderului (o băutură acrișoară consumată în mîncare sau separat de către localnici).

Crestăturile în formă de „inimă”, semicerc, ghiocel, în „V”, sub formă de masă, cruciță, sau simplele găuri de la partea superioară a spătarului sînt făcute atît cu scop decorativ dar mai ales practic, spre mutarea mai ușoară dintr-un loc în altul, în gospodărie, la șezătoare ș.a.m.d.

Scaunele pentru copii

În studiile etnografice, adeseori se trec cu vederea mobilele specifice copiilor, obiecte ce se leagă strîns de cea mai umană de fapt preocupare omenească — creșterea copiilor. Activitățile zilnice, adeseori istovitoare ale părinților au făcut să apară aceste piese miniaturale cu ajutorul cărora copiii învățau să umble, se odihneau sau se jucau fără o supraveghere îndeaproape a mamei ce-și vedea de problemele sale gospodărești.

Cel mai răspîndit tip de mobilier pentru copii este scaunul cu tăblia patrată sau dreptunghiulară în mijlocul căreia s-a tăiat cu ferăstrăul un cerc în așa fel încît în el să poată intra copilul, potrivit vârstei sale, iar mîinile să se reazime pe tăblie (fig. 25 a). Uneori, așa cum procedau de pildă și slovaci din satele din Ungaria, apropiate de frontiera de stat cu România, la tăblia aceluiași scaun erau făcute două cercuri, unul mai mare altul mai mic, prelungind astfel perioada de utilizare a acestei scaun⁴⁶.

Alte ori meșterul confecționa un scăunel special, cu roți, compus dintr-un cadru circular sus și cu trei picioare legate între ele prin stîngii în partea de jos (fig. 25 b). Asemenea piesă se întîlnește și în alte părți ale Europei precum Olanda (fig. 24). Cînd copilul creștea i se făceau alte mobile potrivit vârstei. Așa erau scăunele joase și simple, scaunele cu spătar și chiar cu roți avînd șezutul din împletitură de papură sau rogoz (fig. 26). Scaunele mari din gospodăria țărănească țineau loc de masă pentru copii care nu aveau voie să minînce la masa adulților pînă la vârsta școlară. Copiilor, ca de altfel și femeilor, li se interzicea să stea pe lavița de după masă (loc rezervat capu-

⁴⁶ Emilia Horvathová, *Zvyky pri narodení dieťaťa v Slovenskon Komlěsi v Madarsku*, în *Slavistika Narodopis*, Bratislava, 1970, p. 131.

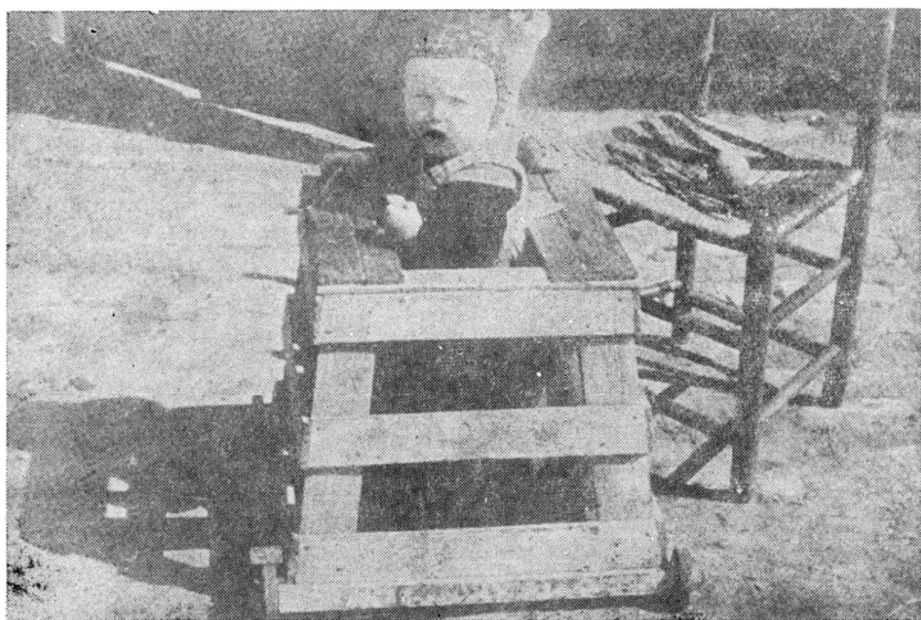
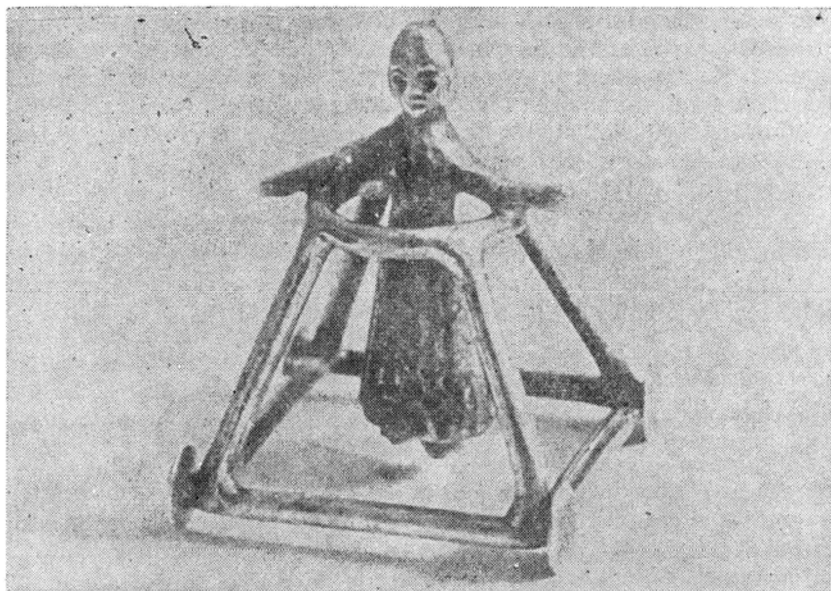


Fig. 24. a.b. Mobile pentru copii, din Olanda (Reproducere după: *Bijdragen en Mededelingen — Het Nederlands Openluchtmuseum* —, Jaargang, 30, 1967, p. 53, fig. 7; p. 48, fig. 1).

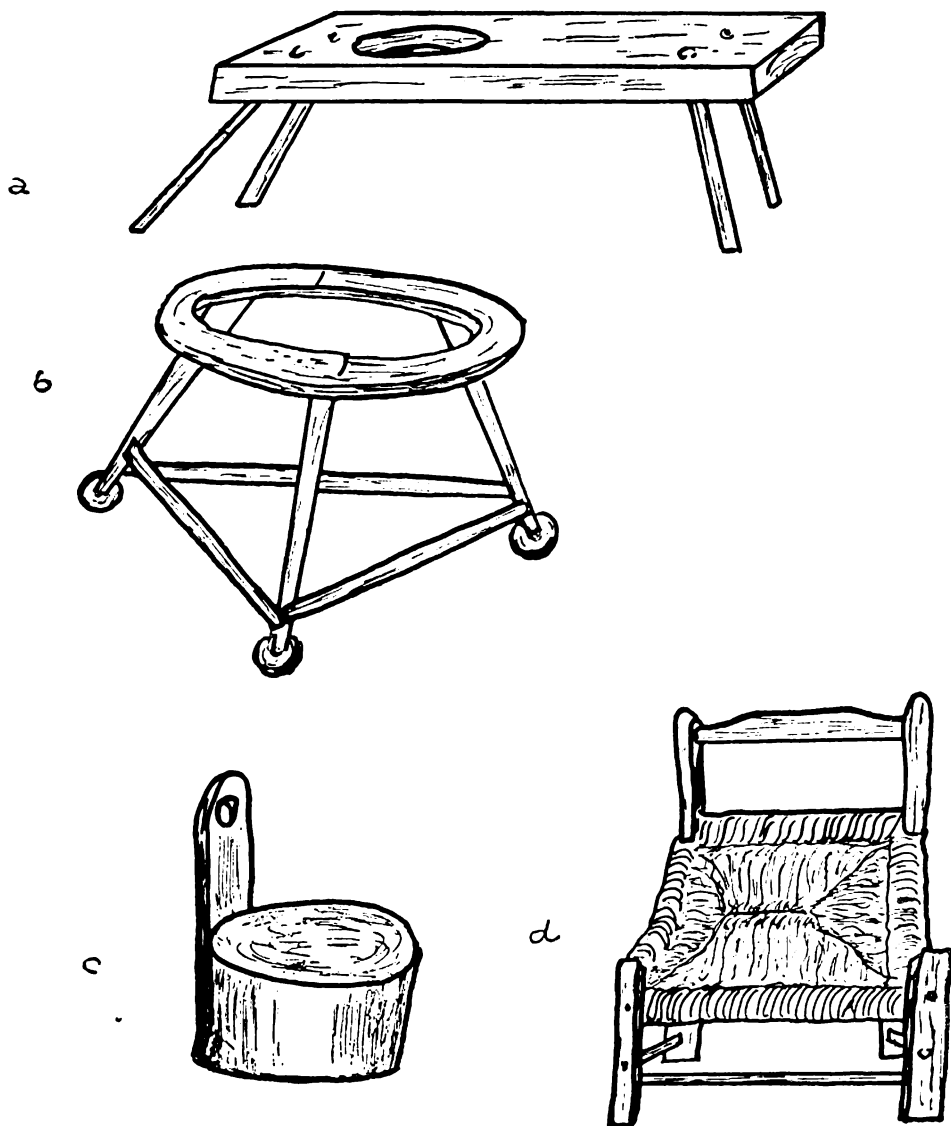


Fig 25. Scaune pentru copii, din: a. Groșeni; b. Hășmaș; c. Groșeni (jud. Arad); d. Tarcea.

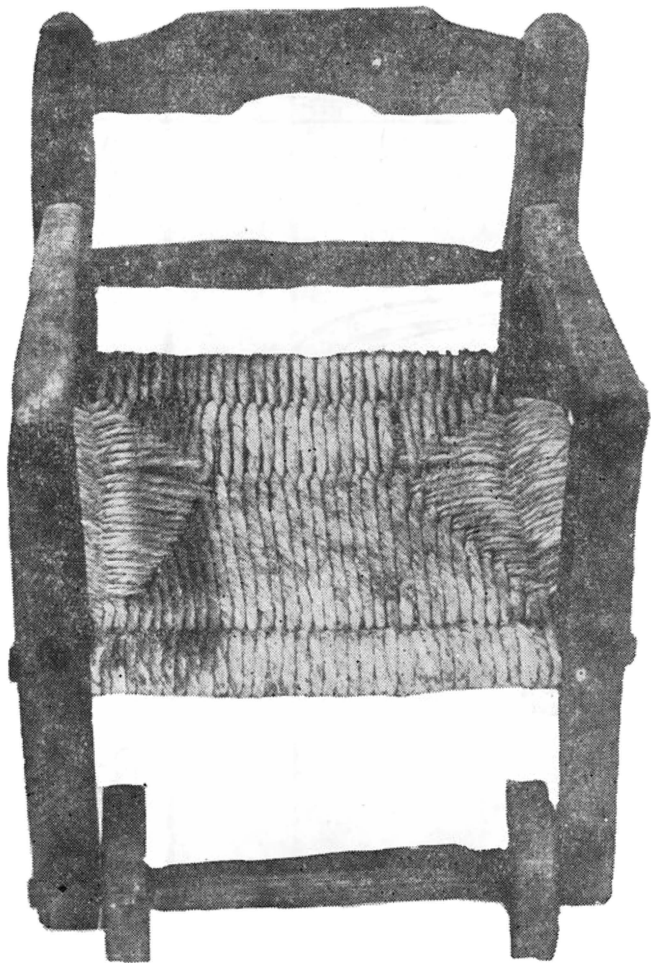


Fig. 26. Scaun pentru copil, din Sălcea.

lui familiei) sau pe capătul dinspre stradă al laviței situate lângă unul din paturi, căci acolo era de regulă locul rezervat coșului de papură sau nuiiele în care se păstra piinea. Acesta era, deci, locul sacru al pîinii.