

# I. ARHEOLOGIE – ISTORIE

## ȘANTIERUL ARHEOLOGIC DE LA VÂRTEȘCOIU – CAMPANIA 1997 –

**Aurora-Emilia Apostu  
Victor Bobi**

Loc de „ședere” și de perindare, centru de prelucrare și bun loc de reședință, teritoriul cercetat (aproape în întregime) situat pe terasa superioară dreaptă a râului Milcov, se prezintă ca un promontoriu bine apărat natural din toate părțile, înconjurat de apă, cu șanț de apărare în capătul sud-estic al așezării și delimitat de pădurile din partea vestică, cu o vegetație foarte bogată – toate elemente esențiale în dezvoltarea vieții din cele mai vechi timpuri și până în zilele noastre. (fig.1)

Ca o completare la cercetările din anul 1991 (publicate)<sup>1</sup>, în secțiunea SL7/1997, trasată (fig. 2 – planul general al săpăturilor), la adâncimea de cca 1,50 m, în nivelul de loess-galben deschis, a fost descoperită o lamă de silex ce aparține paleoliticului târziu; (Gravettianului – cca 40.000 ani î.Cr.). Stratul de cultură Monteoru are o grosime de cca 0,50 m și cuprinde solul brun-cenușiu, ce suprapune stratul de loess de culoare galben-închis, urmat de un strat de sol brun ce reprezintă nivelul medieval timpuriu – suprapus de solul vegetal cenușiu.

Excavările de pământ în carieră au ajuns până la cca 30 m, ducând la următoarea structură geomorfologică a terenului (de sus în jos):

- strat vegetal – cca 20 cm grosime
- nivel medieval – cca 30 cm grosime
- nivel Monteoru – cca 0,50 m (în solul brun-cenușiu)
- stratul de loess de culoare galben-închis
- loess galben-deschis, în care s-a pus în evidență piesa paleolitică

---

<sup>1</sup> Victor Bobi, Anton Paragină, **Șantierul arheologic de la Vârteșcoiu – cercetările din anii 1986 - 1988**, în „*Studii și comunicări*”, vol. III - X, Vrancea, p. 41 - 68, 1991

- nivel maroniu – cafeniu – la 2 m
- galben-închis
- loess galben-deschis, până la bază, 30 m; sub care încep să se observe pietrișurile, hidrostructură ce aparține Pleistocenului inferior.

În anul 1987 au fost efectuate primele săpături organizate, de mare amploare, de către Muzeul Vrancei-Focșani, fiind cercetat Sectorul I al carierei, prin trasarea a 5 secțiuni longitudinale și transversale, din așezare (fig. 2). În anul 1988, a fost cercetată partea vestică a sectorului I (o parte din așezare) cât și o parte din necropolă (situată în partea estică a promontoriului) prin trasarea a 2 secțiuni de dimensiuni foarte mari – reușindu-se astfel acoperirea aproape în întregime a carierei (și longitudinal și transversal) cu recuperarea unui număr important din aceste vestigii. S-au cercetat o mare parte din locuințele din așezare cât și unele morminte din necropola aparținând evului mediu timpuriu (sec. XI - XIII d.Cr.).

Au urmat cercetările din anul 1989 (ce au vizat, în principal, necropola) cele din anul 1991 (de la care am început să particip) – săpături efectuate în necropola de ev mediu; cele din anul 1997, cu cercetarea așezărilor din epoca bronzului și de ev mediu<sup>2</sup> și ultimele cercetări efectuate în anul 2000, atât în așezare cât și necropolă.

Cercetările din anul 1997 au fost efectuate între lunile septembrie-noiembrie, fiind o continuare a săpăturilor din anul 1991 și au cuprins partea estică a sectorului I din așezare, încheindu-se, cu acest prilej, cercetarea așezării în întregime.

Au fost trasate 2 secțiuni transversale ST4 și ST6/1997 (fig.2 – planul general al săpăturilor) de lungimi de peste 88 m fiecare, în estul așezării, cu descoperirea unui număr de 13 locuințe de epoca bronzului (Cultura Monteoru, cu mai multe faze de locuire) în primul nivel de cultură și un număr de 2 locuințe-bordei, aparținând evului mediu timpuriu (sec. XI - XIII), în cel de-al doilea nivel de locuire. Locuințele apar suprapuse sau întrepătrunse de locuințele montorene.

Adăugându-se la locuințele de epoca bronzului, cercetate anterior, rezultă, pe acest loc, un număr foarte mare de construcții de tipul locuințelor-bordei și locuințe propriu-zise (peste 48 de locuințe cercetate) pe o suprafață de 59,40 mp, la adâncimea de -1,20 m, cât și peste 5 locuințe – bordei de ev mediu

---

<sup>2</sup> A.E.Apostu, **Șantierul arheologic de la Vârteșcoiu, campania 1997** – rezumat, în **Cronica cercetărilor arheologice**, 1999, București, 2000, editat CIMEC București

timpuriu (sec. XI - XIII d.Cr.), unele dintre acestea, mai puțin bogate în inventar. În anul 1997 nu au fost cercetate mormintele din necropolă.

Locuințele, în general, sunt bine păstrate, cu vatră de foc, gură de aerisire, podea și ușă de intrare, ce au fost bine delimitate și situate la distanță mică între ele, cu drum de acces spre est și mici „culoare” de trecere între ele. Toate acestea demonstrează că așezarea a fost foarte locuită de oamenii preistorici „monteoreni” (anterior și ulterior), tocmai datorită acestor condiții de viață foarte favorabile (amintite), de hrană (animală și vegetală), de apărare naturală și de vânătoare, de luptă și de trai.

În secțiunea ST4/97 – de 88 m/2 m, trasată aproximativ pe direcția nord-sud, au fost descoperite cele 13 locuințe de epoca bronzului cât și 2 locuințe – bordei de ev mediu timpuriu. În secțiunea ST6/97 au fost date la iveală unele resturi ceramice de bronz și ev mediu, ce au fost studiate în anul 2000.

Descrierea locuințelor și inventarul acestora:

- Locuința 37 (L37), de epoca bronzului (fig. nr. 3) situată între 1,50 m și 2,50 m, la adâncimea de -0,45 m - 0,55 m, este de forma unui cuptor orientat nord-sud, pe direcția șanțului, în care s-a găsit foarte multă zgură (5 bucăți), bolovani de râu și piatră de construcție. Aparține fazei MIIb, după ceramica descoperită. S-au mai găsit fragmente de oase, urme de arsură de la funcționarea cuptorului, fragmente vase ceramică, o piatră prelucrată și un cuțitaș os. O piesă deosebită este inelul de buclă descoperit, de culoare verzuie, de epoca bronzului, chiar în partea superioară a cuptorului.

- L38 de epoca bronzului, de formă aproape rotundă, adâncită, de pe ST4/97, cea mai frumoasă și bogată în ceramică, descoperită între 16 m și 18,5 m și la adâncimea de 0,22 - 0,33 m, (fig. nr. 4 și Plș. nr. 3 fig. 3, Plș. nr. 5 fig. 2) ce a fost extinsă spre est cu 1,5 m/2,5 m. Aparține fazei MIC4 cu următorul inventar: obiecte din piatră (ciocan, cuțite piatră, percutoare întregi, o gresie pentru ascuțit etc., o râșniță piatră (partea statică), foarte multe fragmente ceramice întregibile, funduri de spendegeffassuri, torți de vase, zgură, chirpici, fusaiole etc. Locuința apare în săpătură aproape întreagă, nefiind săpată o parte din sectorul estic al acesteia. Vatra de foc este în stânga locuinței, pe sensul opus intrării.

- L39 bronz (fig nr. 5) între 23 m -25 m, de formă ovală, suprapusă de o altă locuință (?) săpată la -0,36 m - 0,38 m cu 2 vetre de foc în stânga locuințelor, cu următorul inventar: zgură, ceramică neîntregibilă, torți de vase, buze, funduri, etc. piatră și fragmente osoase de animale.

Cea de la adâncimea de -0,36 m a fost săpată în întregime, prin extindere

spre exterior cu o casetă de 1 m/2,5 m, iar cea de la -0,38 m a fost parțial săpată.

- L 40 bronz (fig. nr. 8 și Plș. nr. 3 fig. 1) între 30 - 32 m, de formă oval-rectangulară, de dimensiuni mari, cu vatră de foc pe mijloc, la care s-a săpat o casetă în partea estică, de 0,50 m/4 m, cu următorul inventar: fragmente de percutoare cât și percutoare întregi, cuțite piatră, o râșniță rotundă, ceramică puțină (câteva fragmente vase), un fragment vatră de foc, un fragment toartă de vas.

- L41 bronz, între 36 m - 38,5 m parțial săpată, până la -0,44 - 0,33 m, cu foarte puțin material. Nu a fost extinsă. Vatra de foc nu a putut fi pusă în evidență.

- L42-43 din ST4/1997, (fig. nr. 6 și Plș. nr. 4 fig. 2) de epoca bronzului - feudală L42b (MIC2) și L43f (XI - XIII d.Cr.) săpate în întregime, cu prelungire pe partea estică de 1 m/2,5 m, între 43 - 46 m locuințe întrepătrunse, de forme ovale, cu partea ovală spre nord și sud și de adâncimi 0,53 - 0,37 m. Vetrele de foc sunt în stânga, opuse intrării dinspre sud-est. Inventarul este format din foarte multă ceramică feudală, cioburi de vase (buze) două fragmente os, o bucată zgură, cât și buze de vase de ev mediu.

- L44 bronz (fig. nr. 7), între 47 - 50 m, la adâncimea de -0,35 - 0,25 m, de formă ovală, săpată parțial, în care au fost descoperite fragmente ceramice cu și fără ornament, zgură, pietre de râu, percutoare și dinți din os pe toată suprafața locuinței; este foarte întinsă. Nu au fost săpate casete.

- L45 feudală (L45f) (Plș. nr. 1, Plș. nr. 2, Plș. nr. 5 fig. 1) ce suprapune o locuință de bronz - L45 bis - săpată între 55 m - 61 m, de dimensiuni foarte mari (6 m), în partea estică săpându-se până la adâncimea de -0,95 m, cu vatra de foc a locuinței din bronz în stânga. Locuința - bordei de ev mediu este formată din fragmente de cărămidă cât și cărămizi întregi așezate sub forma unui zid; s-au găsit fragmente cuptor din pământ ars și roșu cu urmele de la podină și 3 cărămizi de culoare roșie, de la locuință, foarte multe fragmente ceramice de la ambele locuințe (de bronz și ev mediu).

Între acestea, apar două fragmente de vase din bronz (buze) grele (de la un cazan?) și buze de vase de ev mediu, cu ornament excizat în linii paralele la gât, pe exterior. S-a mai descoperit un vas monteorean întreg. Zgura din fier (peste 16 bucăți), cele trei bucăți de lupe din fier (de dimensiuni mari), cele cinci bucăți de la cuptor indică prezența unui atelier metalurgic, de secol XI - XIII d.Cr., adăugându-se celorlalte trei ateliere descoperite în anii anteriori. S-au găsit atât resturi din prelucrarea fierului cât și unelte finite, prelucrate: cuie fier (peste 14 bucăți), 15 piroane fier din construcție, 3 bucăți cuțite fier întregi (care în urma restaurării, s-a constatat că provin de la un cuțit, ce este expus în Secția

de istorie), un vârf din fier mare, de lungime 15 cm, un vârf de arbaletă, vârf de săgeafă, etc. S-au mai descoperit patru fragmente de vas (boluri) de la locuința din epoca bronzului trei elemente de construcție (chirpici) cât și un cuțit curb din piatră (kerummeister), cinci bucăți fragmente de cuptor.

Secțiunea, în dreptul metrului 55 - 61 m, a fost extinsă în partea estică cu 1 m/5 m, iar în partea vestică la fel cu un 1 m/5 m, completând imaginea acestora în săpătură. Locuința de ev mediu se extinde la peste 6 m. Bolovanii de râu descoperiți în săpătură, întregesc imaginea constructivă.

- L 46 bronz (ST4/97), în dreptul la 62 m - 64 m, cu adâncimea de 0,30 - 0,32 m, de formă rectangulară, de aproximativ 2 m/2 m, cu vatra de foc în partea stângă. Au fost găsite un împungător din os, o râșniță piatră cu frecător, trei fragmente ace din os, două bucăți ceramică (buzes de vase), patru fragmente torți de vase, ceramică multă și funduri de vase, o fusaiolă ceramică rotundă, un fragment de percutor și un cuțit din piatră.

- L47 bronz, între 66 m - 68 m, săpată până la adâncimea de -0,37 m, de formă ovală, care a fost extinsă cu 1 m/2,5 m, în partea estică. Au fost descoperite fragmente ceramice, un vâscior ceramic întreg (creuzet?) cât și două râșnițe din piatră incomplete, fără frecător, o bucată de zgură, ceramică ornată de epoca bronzului, o toartă vas și o bucată piatră prelucrată.

- L48 bronz (Vârteșcoiu/1997) (Plș. nr. 5 fig. 3) săpată pe jumătate, între 71 - 73 m (ea mergând până la aproximativ 75 m) în care a fost descoperită o râșniță piatră fără frecător, ovală, o bucată zgură, fragmente de vase, ceramică ornată de epoca bronzului, o toartă, fragment piatră prelucrată. A fost extinsă spre est cu o casetă de 1 m/2,5 m/1 m. Este de dimensiune mare.

Secțiunea ST6/1997, de 2 m lățime pe 88 m lungime, paralelă cu secțiunea ST4/1997 și la o distanță de 2 m de aceasta, a fost săpată spre partea nordică (de la nord spre sud) dinspre cabana construită, pe o lungime de aproximativ 10 m, în care au fost puse în evidență 2 locuințe de epoca bronzului (care datorită timpului nefavorabil, au rămas nesăpate), locuințe ce au fost săpate în campania următoare.

Întreg materialul rezultat din teren, în urma campaniei de săpături din anul 1997, a fost restaurat pe parcursul anului 1998 (la Laboratorul de restaurare conservare) și bine conservat, fotografiat alb-negru și color (cu imagini din șantier) și se găsește în prezent, în depozitul de arheologie al muzeului, iar o parte din acesta, în expoziția de bază a secției.

Acesta, în rezumat, este de tipul:

1) vase întregi și întregibile cu o toartă și cu 2 tortițe supraînălțate (Plș. nr.

1 fig. 1 și 2, Plș. nr. 2), multe fragmente ceramice ce nu au putut fi întregite de la mai multe vase, oase lustruite, mici, de tipul acelor și împungătoarelor os și de cornute mari de tipul brăzdarelor, percutoare, ciocane piatră, dălți, cuțite curbe din piatră (Plș. nr. 3), rășnițe cu frecător, obiecte de bronz (inel de buclă), zgură bronz, chirpici etc. – pentru epoca bronzului (MIC2, IC4, MIIb).

2) dar și de tipul: cuie și piroane fier, cuțit fier (din 3 bucăți), (Plș. nr. 1 fig. 3) vârf de săgeată, un alt vârf săgeată cu un capăt piramidal, un vârf de arbaletă, vârf din fier de dimensiune mare, cu un capăt bipiramidal, fragmente bronz (metalice) de la un cazan (pentru topit), bucăți din vase feudale, trei bucăți lupe fier și resturi de fier topit; în general, obiecte din fier finite și resturi din prelucrare de secol XI-XIII d.Cr., aparținând deci, unui atelier de prelucrare a fierului ce se găsea în partea sudică a așezării, destul de mare în comparație cu restul locuințelor – bordei de ev mediu descoperite în vecinătate.

Acesta a fost delimitat în întregime, având vatra de foc (arderea) situată vestic cu încă 2 încăperi consecutive cu intrare între ele, iar ușa de acces amplasată spre nord-est. (plș.nr.1)

În concluzie, „Șantierul arheologic de la Vârteșcoiu” a oferit un bogat material provenit de la un cuptor de ardere, un important atelier metalurgic (singurul de așa mare dimensiune descoperit în zonă), cât și din locuințele cercetate atât de epoca bronzului cât și a evului mediu timpuriu. Să fi fost aici un important centru metalurgic? Completarea cercetărilor cu delimitarea necropolei (parțial cercetată) prin acoperirea carierei cu săpăturile propuse, vor putea permite concluzionarea ipotezelor avute cu privire la locul de reședință, etc. dar, mai ales, „salvarea” importantelor vestigii arheologice atât din așezare cât și din necropolă, întrucât extragerea permanentă a argilei din carieră distruge toate aceste dovezi tot mai greu de găsit și atât de greu de păstrat in situ.

– CAMPANIA ANULUI 2000 –

Următoarea și ultima campanie de cercetări s-a efectuat în luna iulie a anului 2000, timp de două săptămâni, fiind organizată, cu acest prilej, o tabără internațională. La cercetări au participat un număr de 13 studenți și elevi din România, Germania, Franța, Suedia, Marea Britanie, Olanda, Austria.

Tabăra de arheologie a fost organizată de către Service Civil Internațional – filiala România și patronată de către Inspectoratul pentru Cultură Vrancea. A fost cercetată sistematic suprafața de 59,40 mp la adâncimea de -1,20 m. Au fost descoperite 6 locuințe adâncite în secțiunea ST6/2000 (trasată pe jumătate din anul anterior), de epoca bronzului (Cultura Monteoru – etapele MIIa - MIIb) de forme rectangulare cu colțurile rotunjite, de diferite mărimi și poziții, orientate

cu latura mare spre sud și sud-est. Locuințele au fost numerotate în continuare cu L57/2000, L58, L59, L60, L61 și L62/2000 cu un inventar arheologic bogat, care se compune din ceramică fragmentară și întregibilă cu o gamă variată de forme de vase specifice etapei Culturii Monteoru târzie (II a - IIb – cca 1.400 ani î.Cr.). De asemenea, au fost descoperite unelte din piatră, os și corn, ceramică (fusaiole, greutăți de vatră etc.).

A fost săpată o parte din necropola de ev mediu. Mormintele de înhumăție sunt în poziție întinsă și orientate E-V și aparțin așezării medievale (sec. XII-XIII) din imediata apropiere. Sunt fără inventar. Mormintele descoperite vor fi supuse analizelor C14 pentru datare.

Inventarul arheologic descoperit a fost restaurat-conservat și este în prezent în depozitul muzeului.

Într-o viitoare lucrare asupra întregului material descoperit (în Șantierul arheologic de la Vârteșcoiu) (1997 - 2000), acesta va fi numerotat cu exactitate, denumit, descris în amănunțime (tip, formă, pastă, culoare, apartenență, utilitate) clasificat etc.

Punctul „Cariera de argilă”, satul Beciu, comuna Vârteșcoiu, județul Vrancea are codul RAN al sitului: 40 A 0060, înregistrat în Lista monumentelor atât ca așezare cât și necropolă. Este sit arheologic ce cuprinde așezarea de epoca bronzului (Cultura Monteoru – etapele MIC4, MIC2, MIIa - IIb) și așezarea medievală (sec. XI-XIII d.Cr.) – cu locuințe și ateliere de prelucrare a fierului cât și necropolă medievală, cu morminte de înhumăție, cu sau fără inventar arheologic.

## VÂRTEȘCOIU

Pct. "Cariera de argilă"

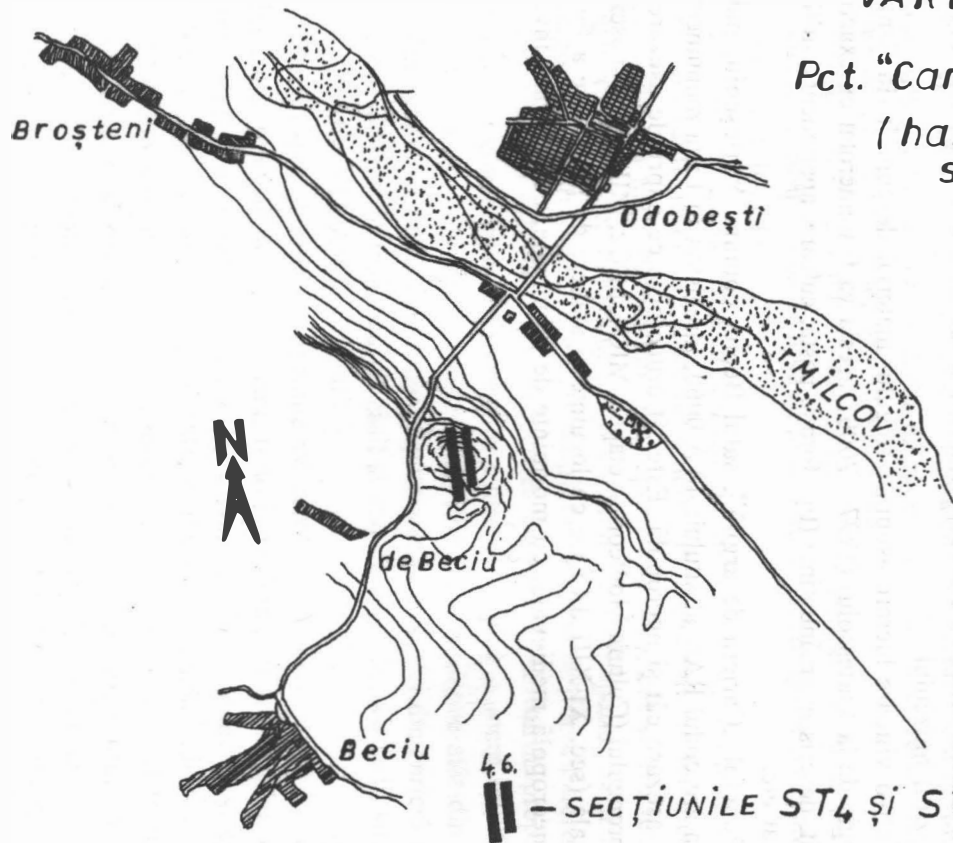
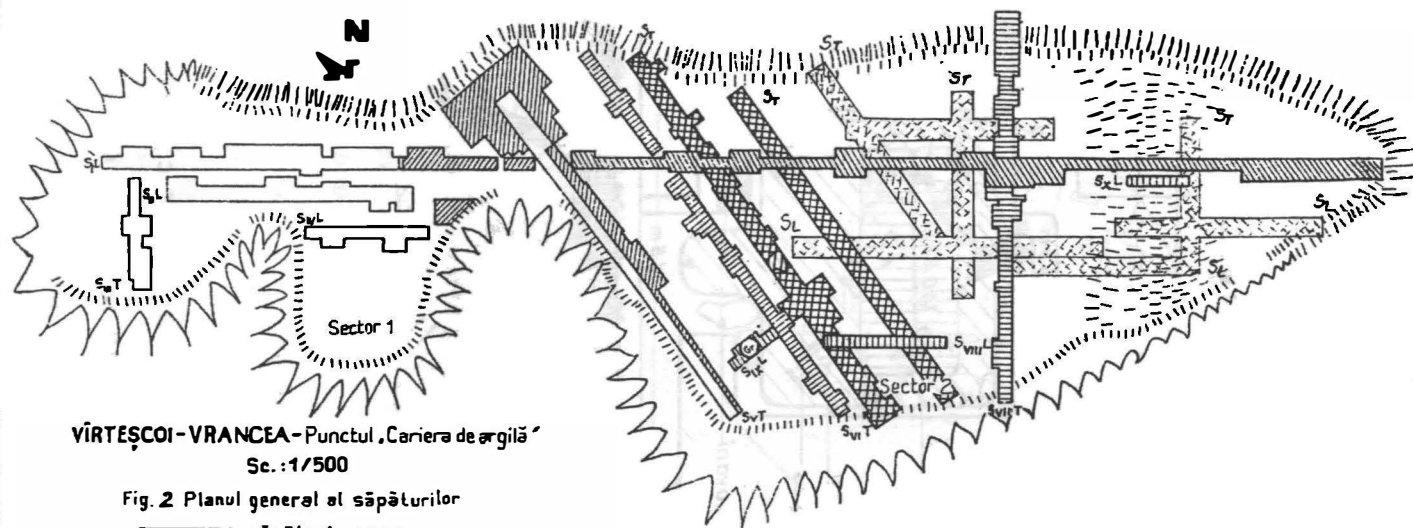
(harta topo)  
sc. 1:25.000

fig.nr. 1









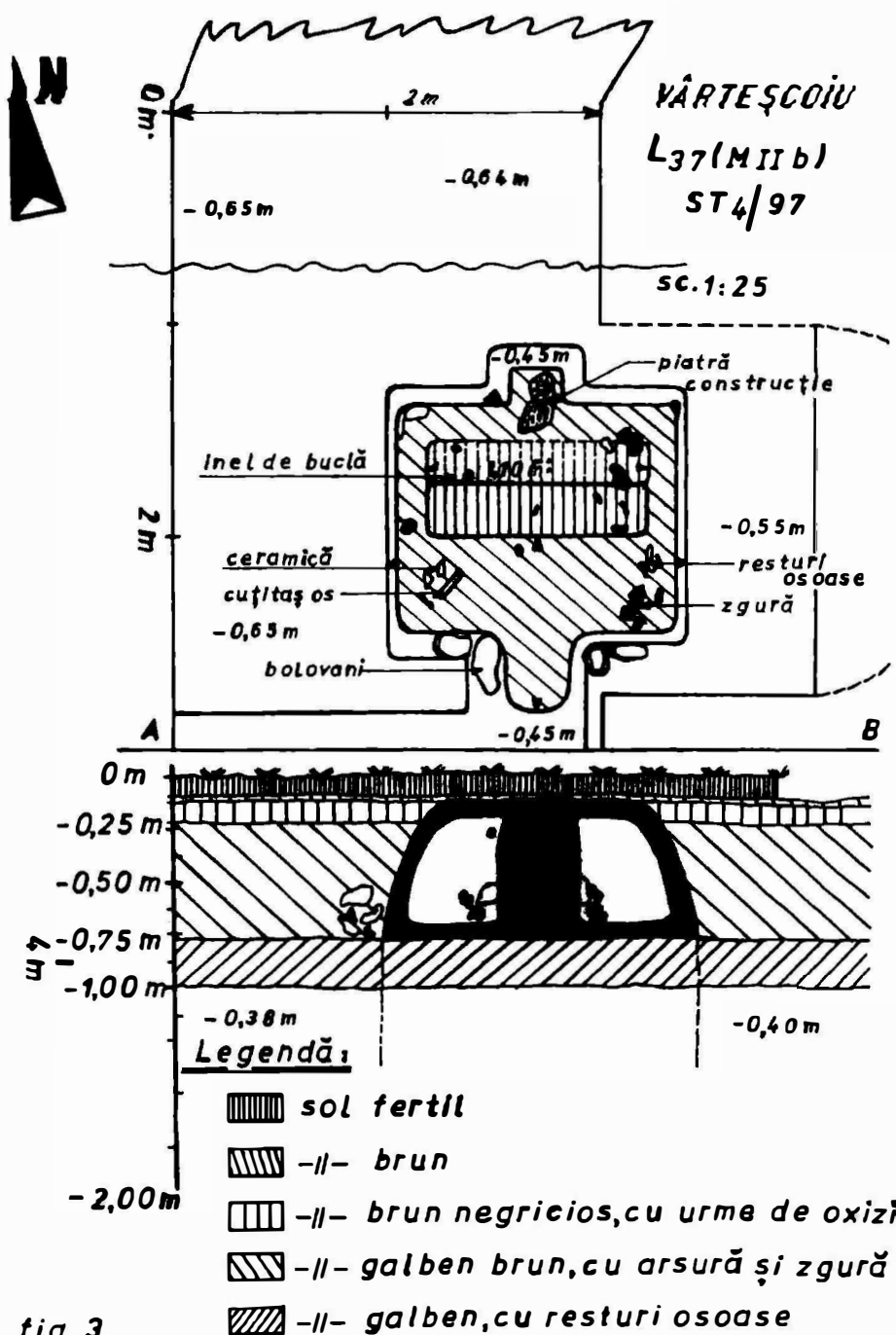


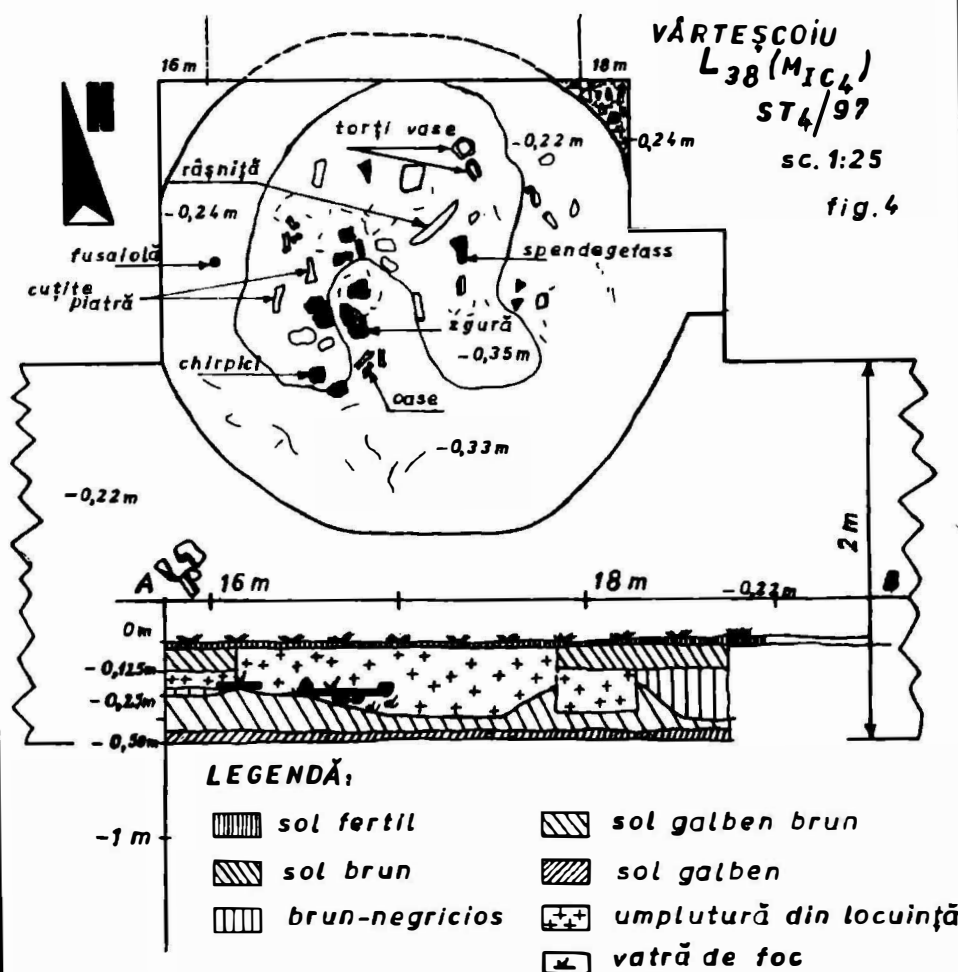
**VÎRTEȘCOI-VRANCEA-Punctul „Cariera de argilă”**  
**Sc.: 1/500**

**Sc.: 1/500**





Fig. 2 Planul general al săpăturilor

	săpături	1987
	"	1988
	"	1989
	"	1991
	"	1997
	propuneri de săpătură 1998 - 1999	





## LEGENDA:

-  - zgură
-  - ceramică
-  - piatră
-  - oase

ST4/97  
L39 bronz

sc: 1:25

fig. 5

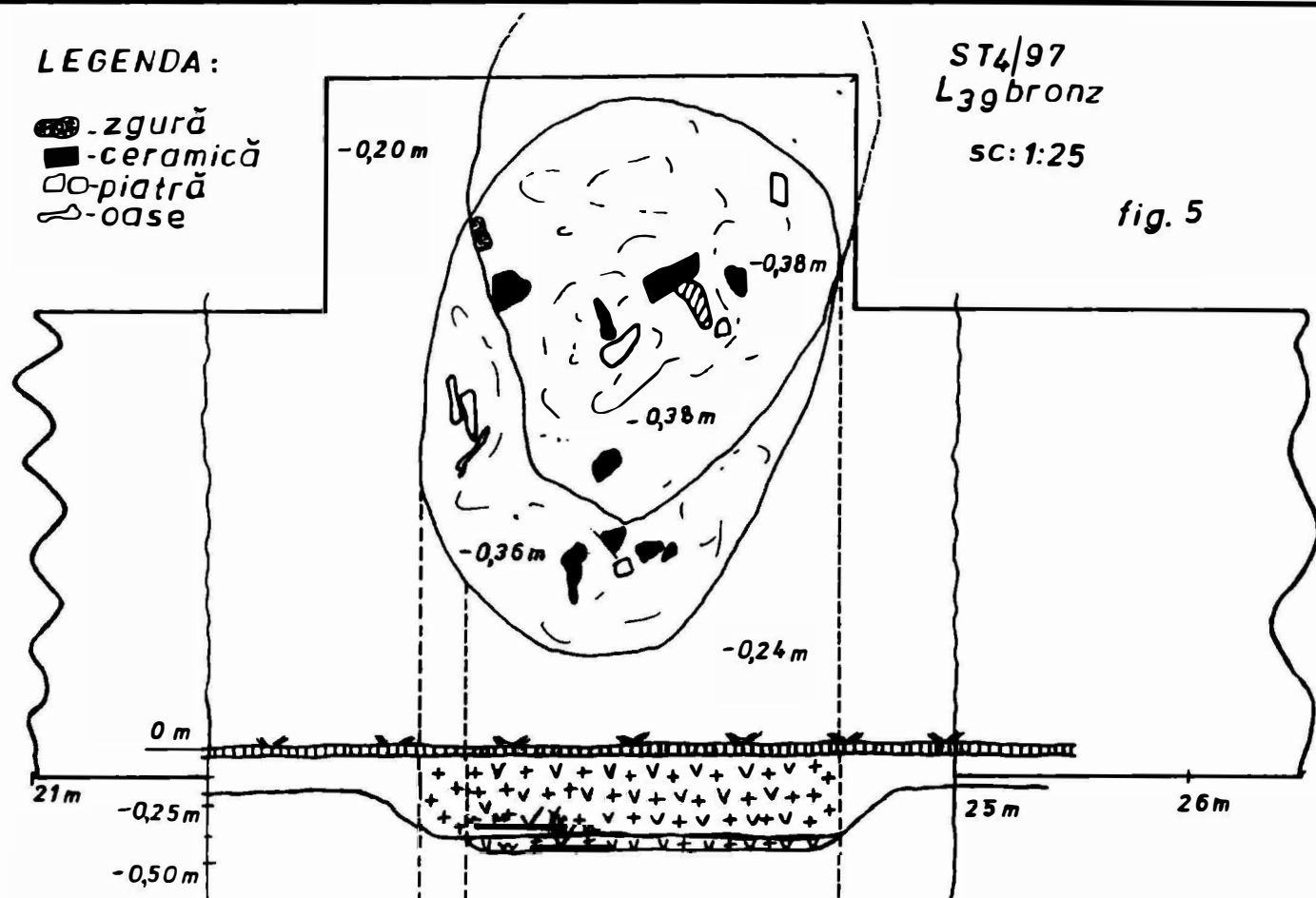
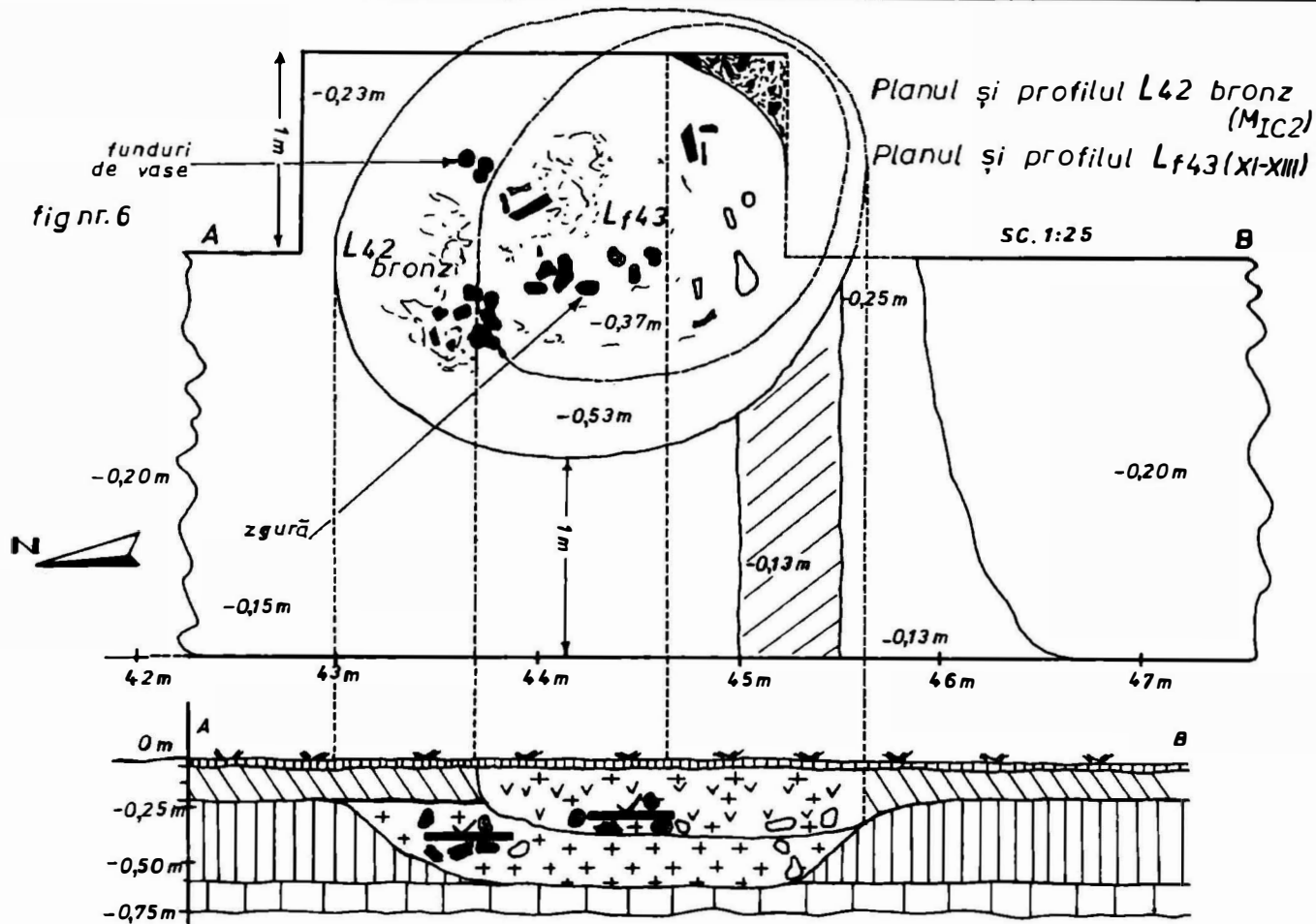
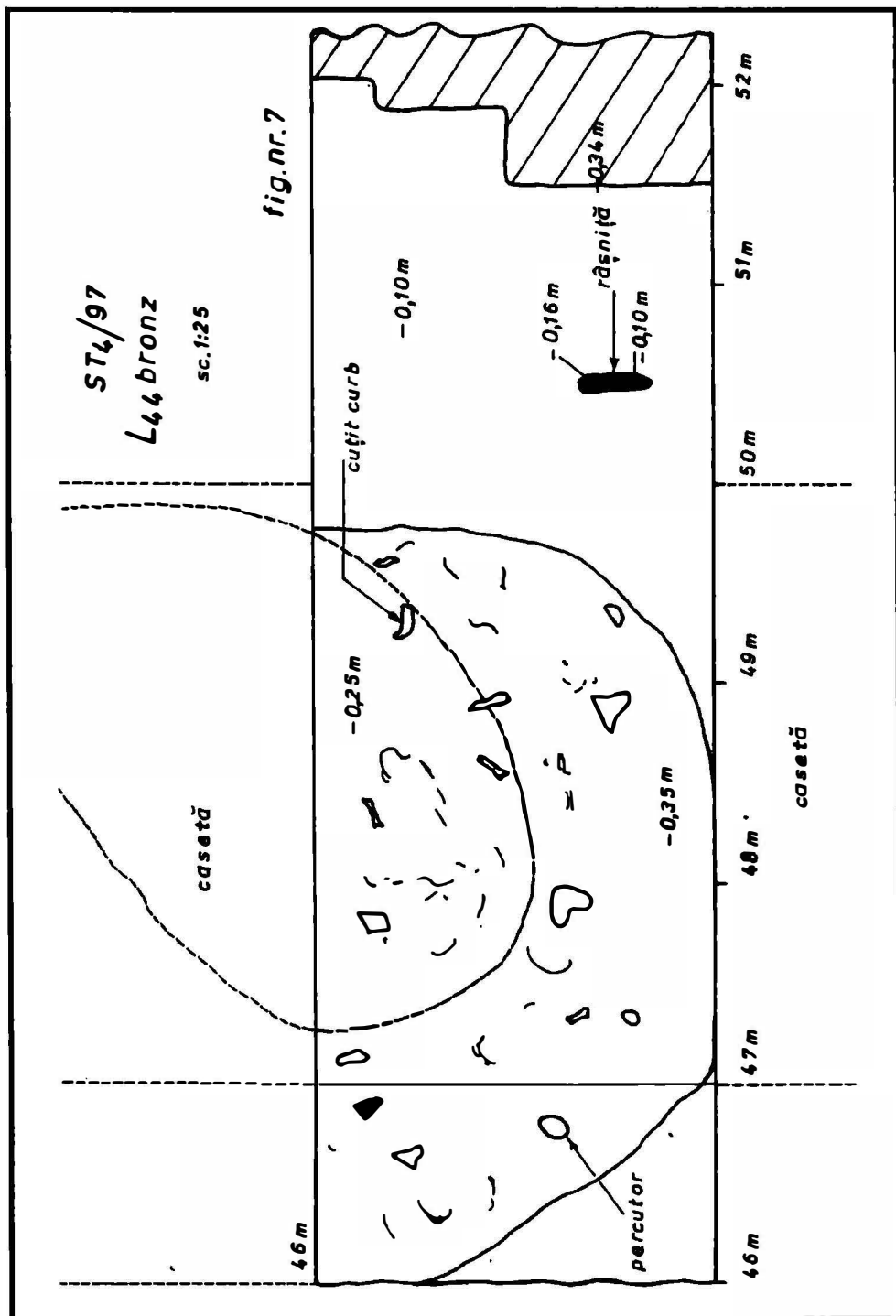


fig nr. 6





VÂRTESCOIU, 1997

ST4/97

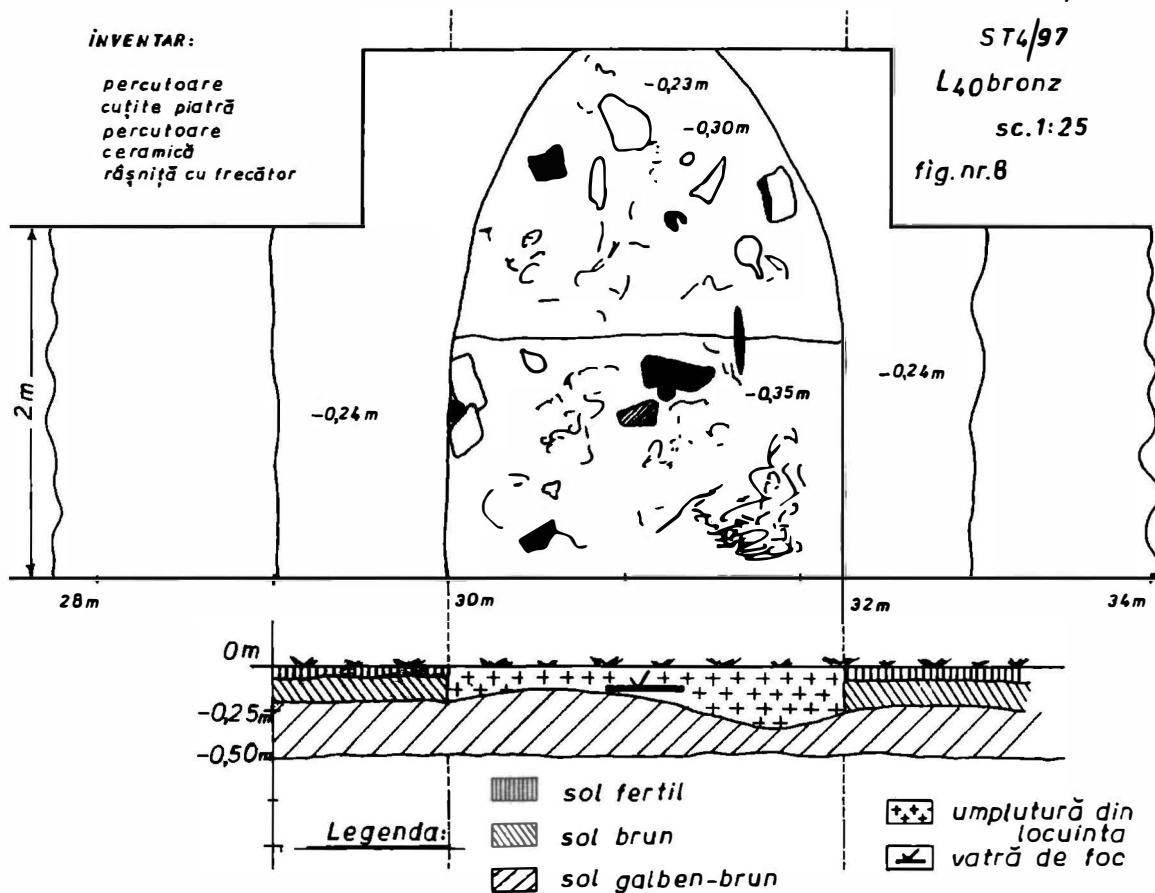
L40 bronz

sc. 1: 25

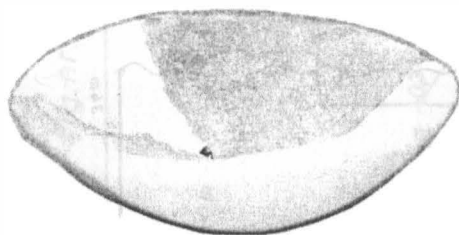
fig. nr. 8

**INVENTAR:**

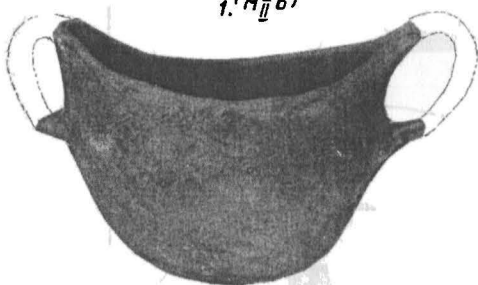
percutoare  
cuţite piatră  
percutoare  
ceramică  
răşniţă cu frecător



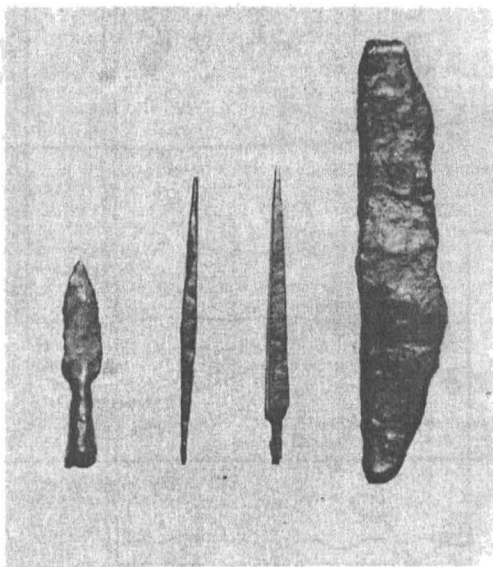
VÂRTEȘCOI, 1997  
ST4



1. (M<sub>II</sub>b)



2. (M<sub>II</sub>b)



3. Unelte finite  
din fier-arme-  
(sec. XI-XIII dC), din  
L<sub>45</sub>f.

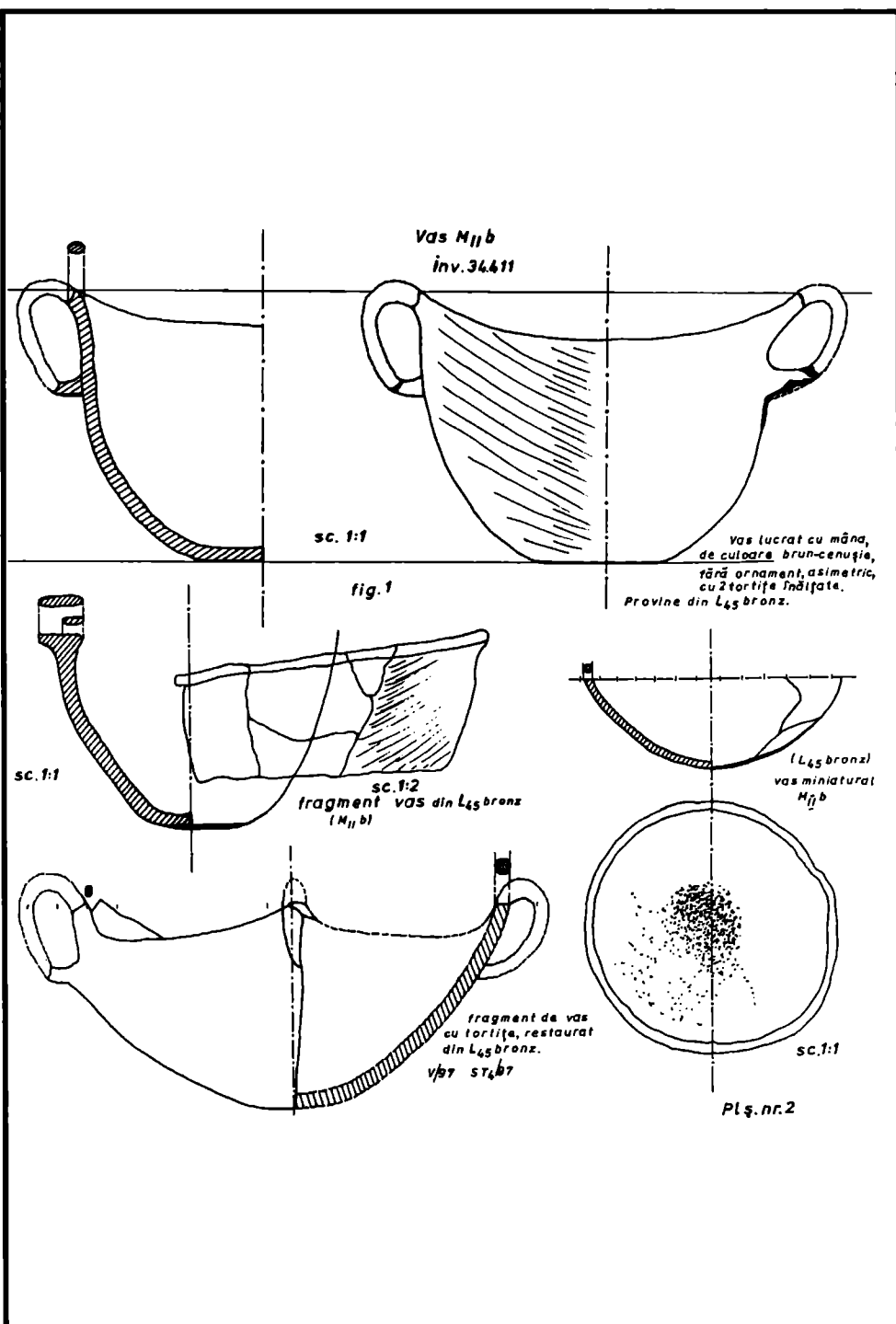
3. (sec. XI-XIII)

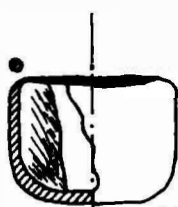
Planșa nr.1 — material rezultat din săpătură: (restaurat-conservat)

1. Vas miniatural M<sub>II</sub>b, din L<sub>45</sub> bronz. Restaurat 50%. Inv. 34.414

2. Vas cu 2 tortițe M<sub>II</sub>b, din L<sub>45</sub> bronz. Inv. 34.411





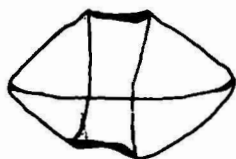


V/97  
ST<sub>4</sub>/97

creuzet  
ceramică din L<sub>47</sub> bronz  
(rest. 70%)

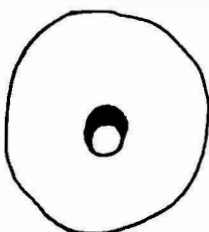
Inv 34.415

SC.1:1

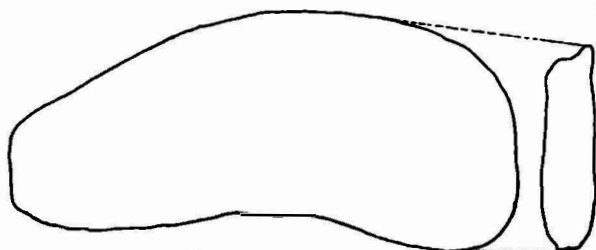


fusaiolă din L<sub>38</sub> bronz

Inv 34.416



SC.1:1

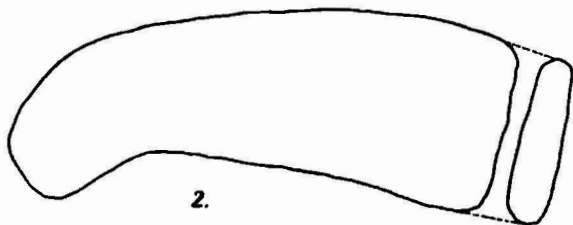


1.

V/97  
ST<sub>4</sub>/97

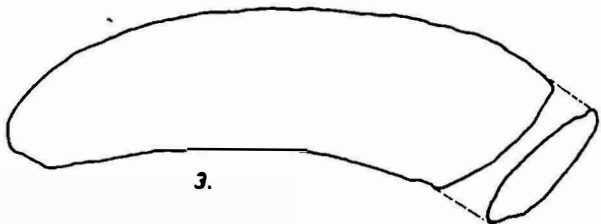
1.2.3.- cutite curbe  
din piatră (gresie)

1. cuțit dintr-o gresie  
„vârlurită” de apă, din  
L<sub>40</sub> Monteoru.  
Inv. 34.421



2.

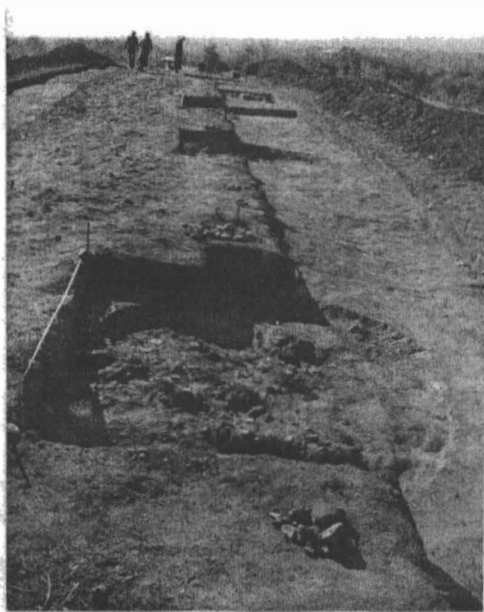
2. cuțit dintr-o gresie  
ordinară, din  
L<sub>38</sub> Monteoru.



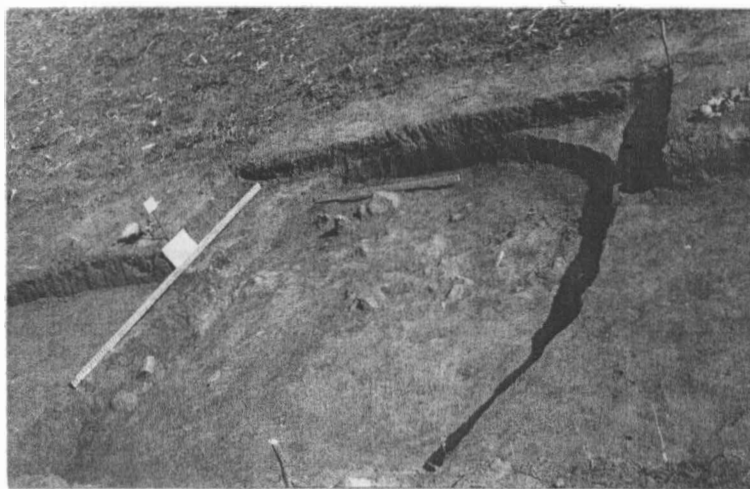
3.

3. cuțit dintr-o gresie  
oxidată-erodată,  
din L<sub>38</sub> Monteoru.

Planșa nr. 3



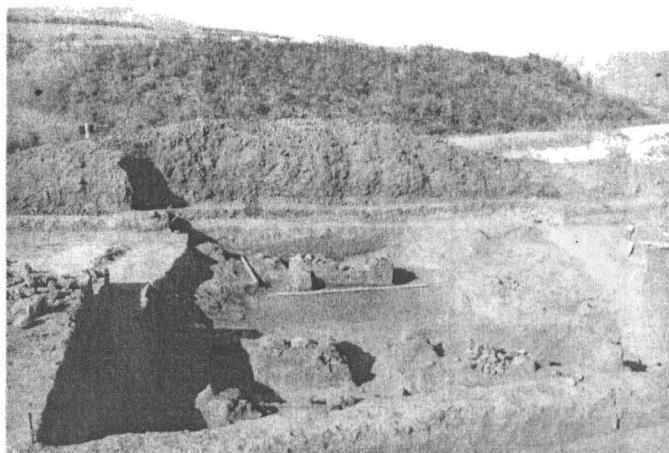
*fig.1 – Secțiunea ST4/97 – imagine generală pe direcția N-S.*



*fig.2 – Locuința L42 bronz.*

*Planșa nr.4*

1.



1. Loc.  
*L*<sub>45</sub>bronz

2.



2. Loc.  
*L*<sub>38</sub>*b*

3.



3. Loc.  
*L*<sub>48</sub>bronz

*Pl*ș.  
nr. 5