

## UN CUPTOR DACIC DE ARS CERAMICĂ, DESCOPERIT LA PĂDURENI — JARIȘTEA, JUDEȚUL VRANCEA

VICTOR BOBI și ION CERNAT

Cu ocazia unor cercetări de suprafață întreprinse în luna mai 1987 pe terasa superioară stîngă a văii Vărsătura Mare situată în partea de N—E de satul Pădureni—Jariștea, au fost identificate mai multe puncte arheologice cu bogate resturi de locuire ce aparțin epocii bronzului-cultura Monteoru, din prima epocă a fierului (Hallstatt) și din secolele I î.e.n. I e.n. — cultura daco-getică.

Cercetările efectuate în punctul „Pițigoi” situat în extremitatea dreaptă a terasei delimitate de ulița satului care coboară spre râu, au dus la identificarea unui cuptor de ars ceramică în malul proaspăt surpat. Taluzarea malului în zona unde se afla cuptorul a favorizat o secțiune perfectă pentru studiu. Partea superioară a cuptorului fiind mult teșită de greutatea depunerilor de pământ, cît și scurtată de arăturile adînci pentru plantarea viței de vie.

Cuptorul de formă tronconică, arcuit la bază spre interior, este prevăzut cu două camere despărțite de un grătar orizontal sprijinit atît pe un pilon central, cît și pe o treaptă a peretelui superior a camerei de foc. Este construit cu o singură gură de foc, mult îngroșată și înălțată față de baza camerei de foc a cuptorului și alungită spre groapa de acces.

Baza cuptorului este construită din lut cu pleavă și are o grosime de 0,05 m. pe un postament din pietre de râu de 0,10 m. depus pe o fundație de prundiș (fig. 1).

Diametrul maxim interior al bazei cuptorului ușor oval este de 1,75 m. Mijlocul se lărgeste pînă la 1,90 m, îngustîndu-se la baza grătarului pînă la 1,75 m, la care mai contribuie și treapta pe care se sprijină grătarul. Înălțimea camerei de foc este de 0,75 m. Camera superioară are diametrul bazei de 1,60 m, iar înălțimea numai de 0,60 m. Gura cuptorului de formă rectangulară cu colțurile rotunjite a fost surprinsă numai pe verticală (înălțime) cu dimensiunile de 0,30 m și orientată pe direcția SSV. Pilonul

---

1. Colectivul de cercetare a fost compus din muzeografi V. Bobi, Gh. Constantinescu, A. Paragină și Ion Cernat.

2. Cu ocazia cercetării cuptorului de ars ceramică, a fost taluzat malul din apropierea cuptorului la cca 40 m unde se profila o locuință adîncită, probabil de formă rectangulară, vatră de foc situată în NE, multă cenușă și un bogat material ceramic de aceeași factură cu cel identificat în camera superioară a cuptorului.

central, de formă tronconică este înalt de 0,75 m, cu diametrul bazei de 4,50 m pe care se sprijinea grătarul din lut cu pleavă avind o grosime de 0,20 m. Acest grătar a fost construit pe un postament de birne din lemn pe care au fost fixați, pe verticală, capete de pari circulari în secțiune de cca 0,04 m în diametru, cînd lutul era încă moale, pentru realizarea perforațiilor grătarului, după care a urmat arderea, păstrînd în felul acesta urmele netede atît ale perforațiilor cît și a bazei grătarului.

Înălțimea cuptorului (în momentul descoperirii) era de 1,60 m, iar cea inițială, probabil a fost de cel puțin 2,00 m, dacă ținem seama de mărimea camerei inferioare (de foc) și platforma care s-a păstrat în situ.

Partea superioară a gurii cuptorului prezintă un aspect piriform în secțiune și cu o grosime maximă a peretelui de 0,30 m, lipitură arsă la roșu a pămîntului care acoperea pînă la o lățime de 0,25 m, îngroșîndu-se spre partea superioară pînă în dreptul grătarului. De asemenea, peretele cuptorului prezintă o lipitură cu o grosime în secțiune de 0,05 m, re-ducîndu-se dimensiunea lui spre partea superioară. (fig. 2).

După golirea cuptorului s-a putut constata că este o construcție masivă și bine meșteșugită. Grătarul prevăzut cu numeroase perforații era prăbușit parțial, iar groapa de acces a cuptorului probabil că se afla în partea dreaptă a gurii de foc, deoarece în partea stîngă se afla sol viu.

În pămîntul de umplutură din camera superioară au fost găsite numeroase fragmente ceramice din pastă grosieră lucrată cu mîna și din pastă fină lucrată la roată. Vase-borcan de diferite mărimi — culoare cenușiu-roșietică, apoi cești, căni cît și fragmente de vase — de culoare cenușie. Ceramica aparține culturii dacice<sup>3</sup> (sec. I î.e.n. — I e.n.) cu analogii în toate așezările culturii Latene III de pe teritoriul județului Vrancea, cit și în alte stațiuni arheologice. (fig. 3/1—6).

Pînă în prezent, pe teritoriul județului Vrancea au fost identificate și cercetate sistematic două cuptoare de ars ceramică; primul fiind descoperit la Țifești<sup>4</sup> și atribuit purtătorilor culturii carpice (sec. II—III e.n.) — cel de al doilea fiind descoperit la Dumbrăveni<sup>5</sup> și aparține culturii Sintana de Mureș (sec. IV e.n.). Ambele cuptoare se încadrează în varianta cu grătar orizontal care se sprijină pe un perete median. Avînd în vedere cele patru variante principale de cuptoare de ars ceramică<sup>6</sup>, cu pilon central<sup>7</sup>, cu perete median<sup>8</sup>, apoi cu perete median și avînd ca

3. I.H. Crișan, *Ceramica daco-getică*, Buc., 1969, p. 151.

4. S. Morintz și N. Harțuche, *Săpăturile de la Țifești*, vol. VIII, p. 525.

5. Maria Comșa, *Un cuptor de ars oale din secolul al IV-lea e.n., descoperit la Dumbrăveni (jud. Vrancea) în Vrancea IV, Studii și comunicări*, p. 89.

6. Maria Comșa, *Cuptoare de ars oale din secolele I î.e.n. — IV e.n. în regiunile de la E și S de Carpați*, în *MEMORIA ANTIQUITATIS*, IX—XI, p. 171 și urm.

7. I. Zamosteanu, C. Mătasă, M. Zamosteanu, *Săpăturile de la Piatra Neamț*, în *Mat.*, VII, 1961, p. 344 și urm.; Gh. Bichir, *Cuptoarele de ars ceramică din cadrul culturii Virteșcoiu—Poienestii*. Un atelier descoperit la Butnărești, *SCIV* XVII, 1966, 3, p. 500; Idem *Cultura Carpică*, p. 57; M. Constantiniu și Panait I. Panait, *Șantierul Băneasa—Străulești*, *Cercetările din sectorul Măicănești (1964—1966, București, VI, 1968, p. 54 și 56; și fig. 4, p. 50; M. Constantiniu, Săpăturile arheologice de la Străulești 1967, Așezările prefeudale, București, VII, 1969, p. 15—16.*

8. Grigore Foiț, *Șantierul arheologic Suceava, Mat.*, IX., IX, 1970, p. 391—392; Gh. Bichir, *Cultura Carpică*, București, 1973, p. 53, 57; S. Morintz și N. Harțuche

terminație un pilon central<sup>9</sup>, cît și cea de a patra variantă în care grătarul se sprijinea pe peretele camerei de foc<sup>10</sup>. În cazul nostru, grătarul se sprijinea pe un pilon central, cît și pe o treaptă circulară a peretelui superior al camerei de foc<sup>11</sup>.

Considerăm că această asociere a celor două variante, între pilonul central și treapta circulară, pe care se sprijină grătarul atribuia cuptorului de la Pădureni—Jariștea un plus de rezistență dar și o îmbinare ingenioasă a celor mai eficiente metode de consolidare a acestora folosită de daco-geții din zona sud-vestică a Moldovei.

## UN FOYER DACIQUE POUR LA CERAMIQUE DICOMERT A<sup>k</sup> PADURENI — JARIȘTEA, DEP. DE VRANCEA

### RÉSUMÉ

A la suite des recherches de surface de mois de mai 1987 sur la terrasse supérieure — côté gauche — de la vallée de Vărsătura Mare, située dans la partie NE du village de Pădureni—Jariștea, à „Pițigoi”, on a été découvert un foyer de céramique dans le rivage écroulé.

Ayant la forme d'un tronc de cône, le foyer contient deux chambres divisées par une grille horizontale fixée sur un pylône central et sur une marche du mur supérieur de la chambre du feu. Quelques détails sur les dimensions : le diamètre intérieur de la base — 1,75 m ; l'hauteur de la chambre du feu — 0,75 m ; le pylône central l'hauteur 0,75 m, le diamètre de la base — 0,50 m ; l'hauteur du foyer dans le moment de la découverte — 1,60 m.

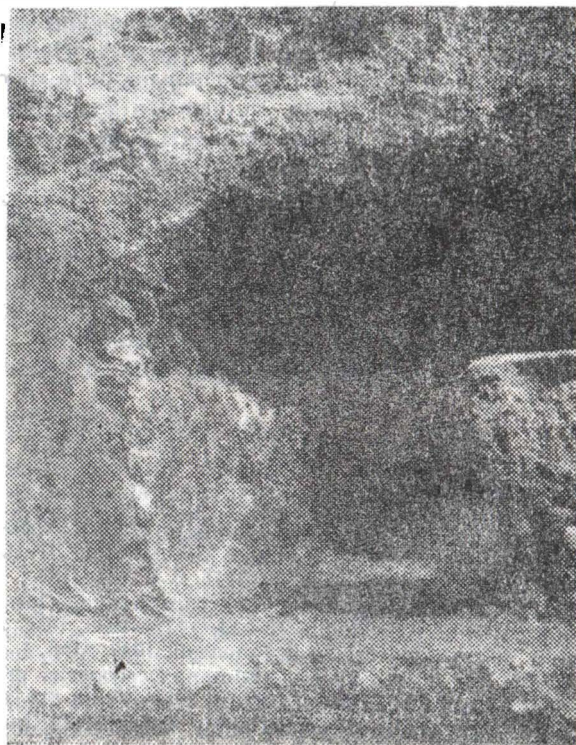
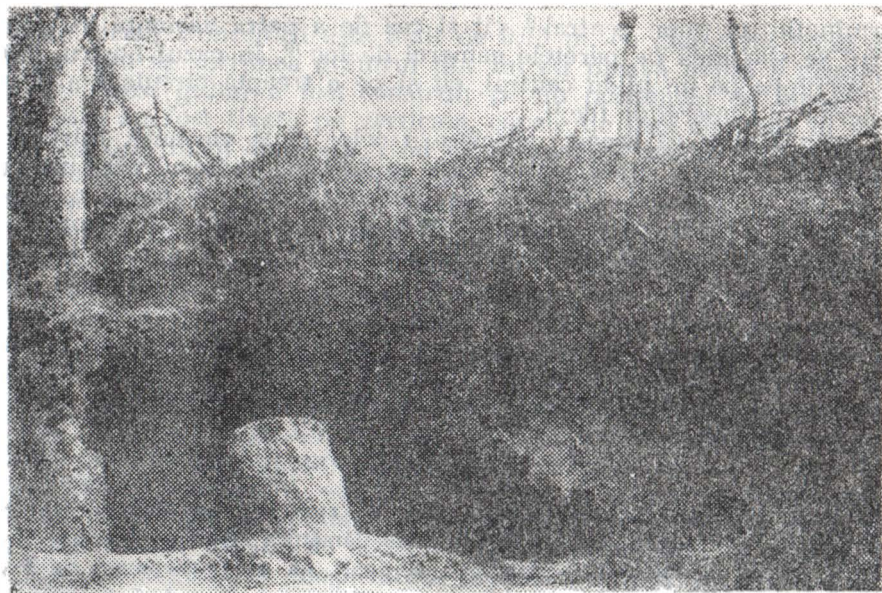
Dans la terre de la chambre supérieure ont été trouvés des fragments céramiques qui appartient à la culture dacique.

— Săpăturile de la Tîfești, Mat., VIII, p. 522—523 ; Radu Vulpe, Resturile de epocă Latène III, de la Rădulești—Ialomița, BCMI, XXIV, 1931, p. 156 ; Marius Constantinescu, Descoperiri arheologice din secolele III și IV e.n. la Izvoru-Dulce, com. Merei, jud. Buzău, SCIVA, 29, 1978, 1, p. 124—132.

9. C. Cohodaru, Poienesti—Tamasidava. O așezare carpică în Moldova Centrală, Arta și Arheologia, 13—14, 1937—1938, Iași, 1938, p. 35—36, fig. 14—15, p. 37. Radu Vulpe, Săpături de la Poienesti, 1949, Mat., I, 1953, p. 219.

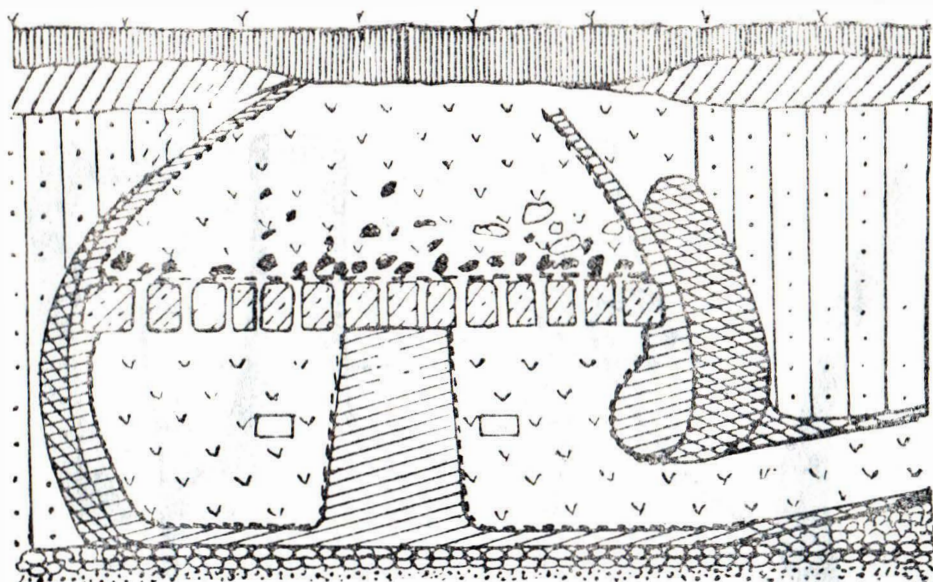
10. Ion Mitrea și Al. Artimon, Descoperiri prefeudale la Curtea Domnească — Bacău, Carpica IV, Bacău, 1971, p. 228—229, p. 811, p. 225.

11. Cercetînd bibliografia de specialitate nu am găsit analogii ale acestui tip de cuptor.



**Fig. 1 Pădureni — Jariștea**  
**1, secțiune prin cuptor după**  
**golire ; 2, detaliu.**





### LEGENDA

- |  |  |  |   |
|--|--|--|---|
|  | Sol vegetal                            |  | Poziția inițială probabilă a peretelui din spate a camerei de ardere a vaselor. |
|  | " cenușiu                              |  | Fețuială din lut simplu   |
|  | " galben-viu                           |  | Camera de foc   |
|  | - umplutură                            |  | " viu ars la roșu   |
|  | " viu ars la roșu                      |  | Prundiș   |
|  | Placa perforată (grătarul)             |  |   |
|  | Peretele cuptorului și pilonul central |  |   |
|  | Ceramică                               |  |   |
|  | Pietre                                 |  |   |



Sc.: 1/50

Fig. 2 Pădureni — Jariște — secțiune prin cuptor.



Fig. 3 Pădureni — Jariștea, 1—6, Ceramică descoperită în camera de ardere a cuptorului.