

## ȘANTIERUL ARHEOLOGIC DE LA VÎRTEȘCOIU \*

— Cercetările din anii 1986—1988 —

VICTOR BOBI și ANTON PARAGINĂ

Descoperirile arheologice din anul 1926<sup>1</sup> de la Virteșcoi, cercetările de suprafață și sistematice efectuate de-a lungul anilor pe terasele de pe versantul drept al râului Milcov, au arătat că urmele de locuire sînt deosebit de numeroase începînd cu neoliticul timpuriu — cultura Criș și pînă în epoca feudală<sup>2</sup>.

Înființarea Carierei de argilă în această zonă, ne-a determinat să cercetăm dacă nu au fost distruse unele vestigii arheologice. În anul 1985, cu ocazia acestor investigații, s-a putut constata că au fost dislocate de utilajele folosite în carieră mai multe locuințe ce aparțineau epocii bronzului și feudalismului timpuriu. Situația de față ne-a determinat ca din toamna anului 1986, să efectuăm cîteva taluzări și să recuperăm materialele arheologice din locuințele distruse în punctul menționat.

În luna octombrie 1987 au fost reluate cercetările în același loc, situat pe terasa superioară dreaptă a râului Milcov, în stînga șoselei Odobești — satul Beciu (fig. 1). Acest promotoriu cu suprafață de peste 2 ha, a avut inițial o formă ovală prelungită, ascuțită, în partea de SE și paralelă cu albia râului Milcov pe direcția NV-SE. Cealaltă latură mare

---

\* Informațiile despre extinderea lucrărilor de excavare și apariția unor urme arheologice în acest punct le-am primit de la prof. Chiper Viorel căruia îi mulțumim și pe această cale.

1. Gr. Anîtescu, în *A. Arh.*, II, 3, 1929, pp 14-21 și I. L. Neagu în *A. Arh.* III, 5—6 1930, pp. 45-51.

2. H. Metaxa — *IN MEMORIAM* — BUC., 1928, Extras din „Arhiva pentru știință și Reformă socială” — revista Institutului Social Român anul VII, nr. 3-4, 1928, p. 49 (ultimul șantier de săpături inaugurat personal de V. Pârvan la Bontеști, jud. Putna — sept. 1926); Vl. Dumitrescu — *LA STATION PREHISTORIQUE DE BONTЕȘTI — DACIA II-IV — 1927—1932*, București, 1933, p. 88-114; Gh. Bichir — descoperiri carpice în regiunea Galați, *Danubius*, I, p. 115; Victor Bobi, *Contribuții la repertoriul arheologic al județului Vrancea — descoperiri neo-eololitice — Vrancea — Studii și comunicări II, 1980*, p. 17; Victor Bobi, *Contribuții la repertoriul arheologic al județului Vrancea, (Dovezi ale continuității de locuire din secolele II—VII e.n.), „Vrancea”, St. și com. IV, 1981*, p. 104.

este desprinsă de restul terasei de către un torent mult lărgit şi adîncit, încît acest martor de eroziune a luat forma unei cetăţi apărută natural din toate părţile. În capătul de SE, probabil să fi avut şi un şanţ de părare.

Investigaţiile întreprinse au avut ca scop salvarea unor vestigii arheologice care se aflau în zona ce urma a fi excavată. Acest sector (1) a fost decopertat substanţial pînă la nivelul de cultură al epocii bronzului. Totuşi, în anumite poziţiuni de teren, a putut fi stabilită stratigrafia iniţială a zonei cercetate care se prezintă în felul următor

Primul strat de cultură aparţine epocii bronzului cu trei niveluri de locuire : Monteoru I C4<sup>3</sup>; Monteoru I C 2 şi Monteoru II b, iar al doilea feudalismului timpuriu (sec. XI—XIII).

Stratul de cultură Monteoru cu o grosime de circa 0,50 m, — sol brun cenuşiu-deschis, suprapune un strat de loess de culoare galben închis, urmat de un sol brun — nivelul feudal timpuriu — suprapus de solul vegetal cenuşiu.

Cercetările efectuate în acest sector (fig. 2) (planul general al săpăturilor) în 1987 şi 1988 au cuprins cinci secţiuni Secţiunea I longitudinală (SIL) orientată pe direcţia NV—SE de 70 x 2 m şi nouă casete adiacente pentru delimitarea a şapte locuinţe (L1 ; L2 ; L3 ; L4 ; L5 ; L6 şi L26) ; Secţiunea II longitudinală (S II L) de 40x 2 m, trasată paralel cu (S II L) la interval de 3m spre SV, cu cinci casete adiacente, unde au fost identificate opt locuinţe (Lf7 ; Lf8 ; Lf9 ; Lf10 ; L11 ; L12 ; L13 şi L14) ; secţiunea III transversală (S III T) de 20 x 2 m, perpendiculară pe SIL în zona de NV, cu trei casete adiacente, unde au fost identificate două locuinţe (L15 şi L16) ; secţiunea IV longitudinală (S IV L) de 22 m x 2 m, paralelă cu (SII L), la interval de 4 m, cu trei casete, au fost identificate trei locuinţe (L17 ; L18 şi L24) ; secţiunea V transversală (SVT) de 61 m x 2 m, intersectează secţiunea I longitudinală (SIL) în dreptul marcajului nr. 73. Este orientată pe direcţia NS. Această secţiune, pe alocuri constituind o taluzare, a fost trasată cu scopul de a sonda şi a delimita zona intactă stratigrafic de zona unde au fost distruse cele mai multe locuinţe aparţinînd nivelurilor Monteoru şi feudal. În această secţiune, în 1988 au fost continuate lucrările prin ta-

3. Etapa Monteoru IC4 a fost descoperită în mai multe puncte pe teritoriul judeţului Buzău; — Sărata Monteoru (aşezare eponimă) Sopoca, Fintineşti, Cîrlomăneşti etc. Cercetările arheologice începute în anul 1977 la Coroteni-Vrancea (extremitatea sudică a judeţului) au dus şi în această zonă la indentificarea a unei aşezări şi a unei necropole care aparţin etapei Monteoru IC4, faza a III-a. De asemenea, tot aici au fost indentificate locuinţe şi morminte ale căror inventar ceramic arată unele tendinţe de evoluţie spre etapa Monteoru IC4; Victor Bobi. Descoperiri arheologice din epoca bronzului în judeţul Vrancea. VRANCEA St. şi Com. IV, Focşani, 1981, p. 47; Victor Bobi. Cercetări arheologice în necropola din epoca bronzului — cultura Monteoru IC4 de la Coroteni-Vrancea, VRANCEA St. şi Com. V—VII, Focşani, 1987, p. 17.

luzarea peretelui de est pe toată lungimea și deschise patru casete adiacente pentru delimitarea a șase locuințe. Prima locuință (L 19)<sup>4</sup> aparține epocii bronzului — Cultura Monteoru etapa I C4, (cercetată parțial în 1987 și 1988); a doua (L 20) este o locuință feudală (Lf 20) timpurie cercetată în întregime în 1987; locuința 21 (L21) aparține etapei Monteoru I C2; L 22 și L 23 aparținând etapei Monteoru II b) și (L26) locuință feudală (Lf26), toate patru au fost identificate în 1988.

Cu ocazia acestor săpături au fost identificate 27 locuințe, din care 22 aparțin epocii bronzului și cinci feudalismului, timpuriu, un cup-tor și două vetre de foc din afara locuințelor care aparțin tot epocii bronzului.

Cele mai numeroase vestigii aparțin epocii bronzului și se încadrează în trei faze a culturii Monteoru; nivelul inferior aparține etapei Monteoru IC4, faza a III-a nivelul superior etapei Monteoru I C2 urmat de un nivel de sfârșit al culturii Monteoru — faza Monteoru II b.

În capătul secțiunii V transversale, situate în partea de nord, a fost identificată locuința (L 19) Monteoru I C4 faza a III-a cu dim. 17,50 x 8,40 m și adâncimea de 4,80 m de la nivelul de călcare MIC4. Are forma rectangulară cu colțurile rotunjite și laturile mari pe direcția NS. Peretele de E a laturei mari a fost săpat aproximativ pe verticală, iar celălalt dinspre vest, în trepte. Au fost identificate opt vetre de foc la diferite nivele (fig. 3—4).

În această locuință ce aparține culturii Monteoru I C4 s-a găsit un bogat și variat material arheologic: unelte din piatră, silex, os, ceramică etc. Dintre cele din piatră amintim topoare-ciocan cu gaură de înmănușare, lame și așchii din silex, cuțite curbe din piatră, percutoare din cremene, rîșnițe cu frecător etc. (fig.5).

Ceramica aparținând nivelului Monteoru IC4 faza a III-a este foarte numeroasă și variată ca formă și decor. Lucrată din pastă fină și grosieră, bine arsă, de culoare brună, brună-cenușie, cu degresant de nisip și calcar. Ea cuprinde în repertoriul ei toate tipurile principale de vase folosite în această fază, ceașca de diferite mărimi cu gîtul mai mult sau mai puțin înalt, gura ușor albiată, buza răsfrîntă în afară din care se desprind două tortițe bandate, ușor arcuite în exterior și parale cu gîtul vasului; vasul askos, vasul borcan cu tortițe tubulare, vasul amforă cu gîtul înalt și gura în formă de pîlnie etc. (fig. 6, 7), cu analogii în așezarea eponimă de la Sărata Monteoru<sup>5</sup> cit și la Coroteni-Vrancea.

Decorul predominant incizat se compune din cercuri concentrice, simple sau conturate cu impresii succesive, linii paralele dispuse în zigzag, briuri alveolate etc. fig. 6/1—4).

4. Este a doua locuință de mari dimensiuni (aceasta ceva mai redusă) identificată pe teritoriul jud. Vrancea, după cea de la Coroteni — Vrancea, în care modul de construcție este identic, iar inventarul cu unele excepții întrunește pe cel din locuința nr. 1 din așezarea MIC4 de la Coroteni.

5. Eugenia Zaharia, Stațiunea arheologică de la Sărata-Monteoru. Studii și cercetări de istorie buzoiană, Buzău, 1973, p. 17.

6. Victor Bobi, Raport preliminar privind cercetările arheologice de la Coroteni — Vrancea, Ploiești (1983), Alaba Iulia (1984), Tîrgoviște (1985).

Plastica zoomorfă<sup>7</sup> este şi aici prezentă ca şi în staţiunea de la Coroteni — Vrancea. Reprezentarea zimbrului sau bourului, arată că acest animal, alături de berbec, avea în concepţia purtătorilor culturii Monteoru o semnificaţie religioasă. Unele figurine sînt prevăzute cu un orificiu de prindere, probabil purtate ca amulete (fig. 7/12).

Numărul mare al oaselor de animale (cornute) dovedesc că locuitorii monteoreni din această perioadă se ocupau şi cu creşterea vitelor.

Nivelul superior aparţine fazei Monteoru IC2 şi cuprinde zona nord-estică a promontoriului, unde au fost cercetate un număr de şapte locuinţe (L9 ; L11 ; L12 ; L13 ; L14 ; L15 şi L21) de formă rectangulară cu colţurile rotunjite, unele avînd forma apropiată de ovoidală cu dimensiunile de 3,50 x 3,00 m (L 9) ; 4,50 x 3,75 m (L 11) ; 4,00 x 3,50 (L 12) ; 3,50 x 2,25 m (L 13) ; 3,00 x 2,25 m (L14) ; 4,00 x 3,50 (L 15) şi 5,00 x 4,00 m (L 27). Sînt situate la distanţe cuprinse între 2 şi 10 m unele de altele. Grădile locuinţelor au fost bine delimitate, iar adîncimea variază între 0,35 şi 1,50 m de la nivelul de călcare monteorean. Vetre de foc au fost semnalate numai în locuinţele 9 şi 12. Locuinţa nr. 12 mult mai adîncită (1,10 m) cu două vetre de foc suprapuse şi de formă ovoidală cu dimensiuni de 1,25 x 0,60 m, arată o folosire îndelungată. Vatra de foc din nivelul inferior era construită pe o platformă de pietre de rîu. Această locuinţă are formă neregulată, iar în peretele de sud-est a fost săpată o nişă de 1,40 x 2,00 m şi înaltă de 0,40 m (fig. 8). Pămîntul de umplură din interior conţinea multă cenuşă, pietre de rîu de mari dimensiuni, numeroase bucăţi de chirpici cu urme de nuiel, oase de cornute mari şi ceramică fragmentară şi întregibilă. În colţul de NE al locuinţei (nivelul superior) a fost găsit un idol antropomorf din ceramică (fig. 9/8). Locuinţa nr.9 (L9) a fost străpunsă de două locuinţe-bordei feudale (Lf7) şi (Lf 8) (fig. 10) iar locuinţa nr. 11 (L11) de asemenea străpunsă de locuinţa-bordei adîncită (Lf 10) ce aparţine tot nivelului feudal (fig. 11).

Ceramica semnalată în acest nivel este fragmentată şi întregibilă. Cu privire la forme, remarcăm ceştile cu două torţi, cu şa şi prag (fig. 9/4, 5, 6) sau vasele mari cu torţi în bandă sau tubulare, cu buza lăţită şi baza îngustată. Ceramica grosieră cu decor de linii în relief dispuse oblic şi intercalate cu şiruri de proeminenţe (pastiluţe) cu numeroase analogii şi pe teritoriul jud. Vrancea — Cîndeşti<sup>8</sup>, Bonţeşti<sup>9</sup>, Vi-

7. De remarcat este faptul că pînă în prezent, în aria culturii Monteoru IC4 nu se mai cunosc elemente de plastică zoomorfă. Marlena Florescu, confirmă că reprezentări zoomorfe au fost semnalate numai în cîteva complexe de locuire specifice fazelor MIC3 — MIC2 şi incidental în faza Ia sau IIa — II b au fost semnalate figurine zoomorfe fragmentare reprezentînd animale domestice (oi, capre, berbeci) sau sălbatice (mistreţ, căprior) ; Marlena Florescu, „Contribuţii la cunoaşterea concepţiilor despre lume şi viaţă a comunităţilor tribale monteorene, CARPICA XII, 1979, p. 90.

8. Inedit.

9. Gh. Bichir, Bonţeşti, Mat. vol. II, p. 257

dra<sup>10</sup> etc. În ceea ce privește decorul este caracteristic etapei Monteoru IC2, linii în relief dispuse câte două-trei pe corpul vasului în zig-zag sau vertical, fie pe partea superioară a torții, briul în relief etc. (fig. 9/1—3, 6).

Dintre uneltele și obiectele descoperite, menționăm rîșnițele din piatră cu frecător, cuțite curbe din piatră și silex, percutoare, fusaiole etc. (fig. 9/7).

Al treilea nivel de locuire ce aparține tot epocii bronzului — cultura Monteoru II b, a fost identificat mai pregnant în limita nord-estică a promontoriului și mai sporadic în zona sud-vestică. Au fost cercetate 13 locuințe (L1 ; L2 ; L3 ; L4 ; L5 ; L6 ; L16 ; L17 ; L18 ; L22 ; L23 ; L24 și L25) din care numai cinci (L5 ; L6 ; L17 ; L18 și L25) au putut fi cercetate integral. Toate locuințele sînt adîncite de formă rectangulară, cu colțurile rotunjite. Cele cercetate integral au dimensiunile de 3,50 m x 3,00 m (L5) ; 4,00 m x 3,00 m (L16) ; 4,25 m x 3,50 m (L17) ; 3,00 m x 2,25 m (L18) și 4,00 m x 3,25 m (L25). Sînt situate la distanțe între 2 și 6 m și dispuse în linie dreaptă, primele șapte locuințe au fost identificate în secțiunea I longitudinală. Locuințele 15 (L15) ; 17 (L17) și 18 (L18) au fost identificate la distanțe mult mai mari aflate în zona afectată.

Gropile locuințelor cercetate au fost bine delimitate iar adîncimea lor variază între 0,45 m și 0,50 m de la nivelul de călcare. În pămîntul de umplură al locuințelor au fost găsite numeroase bucăți de chirpici. Vetre de foc au fost semnalate în locuințele 3 (L3) ; 17 (L17) și 18 (L18). În zona mai puțin afectată între complexele de locuire, m 43 și m 45 au fost descoperite două vetre de foc bine conservate. Iar între locuințele 5 (L5) și 6 (L6) a fost descoperit un cuptor (fig. 12) de formă ovală cu pilon de susținere a bolții, de dimensiunile 1,30 x 1,00 m. La construcția cuptorului cît și a vetrei au fost folosite pietre de rîu și fragmente ceramice, iar la extremitățile vetrei au fost depuse vase întregi cît și fragmente de vase de dimensiuni mari și un vas de ofrandă (spendegefäss) fig. 13/1—11).

Un caz deosebit îl întîlnim la locuința nr. 17 (L17) unde în partea de sud-est a fost săpat în perete un cuptor de formă ovală cu vatra de 0,70 m x 0,40 m la care se mai păstrează în situ bolta pînă la înălțimea de 0,40m.

Vatra de foc identificată în locuința nr. 18 (L18) se află la mijlocul laturei mari de sud-est bine conservată și înconjurată cu pietre de rîu de dimensiuni mari, unde se mai aflau trei rîșnițe din piatră de rîu și una din cremene. Pe vatra de foc au fost găsite șapte greutatea de vatră, piramidale, din care cinci de dimensiuni mari (fig. 14/2—5).

Și în acest strat de cultură ce aparține bronzului tîrziu s-a găsit un bogat material arheologic. Uneltele din silex, piatră și os — cuțite curbe din piatră, lame fragmentare și așchii de silex, percutoare din cremene, rîșnițe cu frecător, împungători din os etc.

Din inventarul ceramic fac parte vase întregi și întregibile. Caramica fină a fost găsită în cantitate mai redusă, câteva cești cu o singură toartă ușor supraînălțată, bandată și canelată. În schimb predomină ceramica grosieră de calitate bună cât și cea aspră (grosieră). Ca tipuri de vase remarcăm pe cele „borcan cu briu” în relief simplu, alveolat simplu sau crestat, cu buza rotunjită și ușor trasă spre exterior, sau dreaptă. Unele vase sînt prevăzute cu proeminente și tortițe tubulare. Destul de frecvent întîlnim vasul cu baza conică și gura în formă de pîlnie (spendegefäss) — (fig. 15/ 1—8).

Decorul vaselor constă din motive incizate ; ghirlande, triunghiuri cu cîmpul hașurat, linii paralele intercalate de șiruri de impresiuni succesive, caneluri, etc., elemente de decor caracteristice ultimei etape de evoluție a culturii Monteoru II b (fig. 15/1, 5, 8). Analogiile cele mai apropiate le găsim atît în județul Vrancea la Cîndești, Coroteni, Fitionești etc., cît și în așezarea eponimă de la Sărata-Monteoru <sup>11</sup>.

Peste cele trei niveluri de locuire ce aparțin epocii bronzului, se suprapune anumite zone ale promontoriului, un strat de cultură sporadic, care aparțin feudalismului timpuriu. Sesizat mai mult în partea sud-estică a sectorului I, aici au fost identificate un număr de cinci locuințe adîncite (Lf7), (Lf8), (Lf10), (Lf20) și (Lf26).

Prima locuință feudală (L7 în plan) (Lf7) (fig. 10), are o formă rectangulară cu colțurile mult rotunjite cu dimensiunile 3,20 x 2,70 m și adîncimea 0,50 m de la nivelul de călcare feudal. În partea de NV a fost descoperită o vatră de foc. Din această locuință nu a mai rămas decît o parte. Ea a suprapus o locuință de epoca bronzului și era străpunsă la rîndul ei de o alta, tot din feudalismul timpuriu (Lf8).

Materialul arheologic descoperit pe vatra de foc a locuinței, este alcătuit mai ales din fragmente ceramice. Buzele vaselor sînt puternic răsfrînte în exterior și ușor îngroșate la extremitățile lor. Pasta conține în compoziție nisip fin și cioburi pisate. Vasele, de dimensiuni mici, au fost lucrate la roată și sînt de culoare cafenie și roșiatică. Pe pîntecele vaselor, întîlnim uneori ca decor linii paralele incizate.

Locuința nr. 2 (Lf8) (fig. 10) de formă rectangulară cu colțurile mult rotunjite de dim. 3,70 x 2,50 m taie ambele niveluri și se oprește la adîncimea de 1,25 m. În partea de SE — a fost descoperită o vatră de foc.

Ca inventar menționăm numeroase fragmente ceramice aparținînd unor vase borcan de mici dimensiuni. Pasta, este în general de bună calitate, în funcție de ingredientele folosite, nisip fin, nisip cu granulație medie, concrețiuni calcaroase).

Vasele, lucrate la roată, au fost arse oxidant incomplet, uneori suferind și ardori secundare. Decorul lor constă frecvent din linii paralele incizate pe pîntecul vasului.

Întîlnim mai multe profiluri :

11. Idem nota 5.

- a) cu buza evazată puternic spre exterior, teșită și ascuțită și pintecul bombat ;
- b) cu buza trasă spre exterior aproape perpendiculară pe axul vasului teșită și puțin rotunjită pe dedesubt și gîtul vasului îngroșat și drept ;
- c) cu buza trasă spre exterior, perpendiculară pe axul vasului, rotunjită pe la exterior și gîtul vasului subțire și drept ;
- d) cu buza ușor trasă spre exterior iar pe partea interioară a buzei prezintă o canelură ;
- e) cu buza trasă spre exterior, dreaptă și fără nici o canelură (fig. 16)

De menționat este faptul că au fost descoperite numeroase cuie din fier în pămîntul de umplură al locuințelor, folosite la construcție (fig. 20/4—6).

Locuința nr. 3 (Lf10) cu dimensiunile de 3,50 x 2,50 m. Străpunge locuința MIC2 pînă la 0,95 m de la nivelul de călcare feudal (fig. 11) Această locuință se rezumă la cîteva fragmente ceramice.

Locuința nr. 4 (Lf20) a fost descoperită în secțiunea transversală (SVT). Are o formă patrulateră cu colțurile rotunjite. La adîncimea de 0,60, (baza locuinței) au fost găsite urme de arsură, bolovani și numeroase fragmente ceramice.

Locuința nr. 5 (Lf26) identificată lingă (Lf20) în partea de est are formă rectangulară cu colțurile rotunjite. La adîncimea de 0,70 m, podina locuinței era construită pe un nivel Monteoru IIB. Are dim. 5,50 m x 2,50 m. În apropierea laturei mici de sud a locuinței a fost identificat un cuptor cu boltă construit din pietre de rîu, multă cenușă și cărbuni, ceramică, o lamă de cuțit și un vîrf de săgeată din fier (fig. 17). În celălalt capăt, o îngrămădire de pietre de rîu, ceramică de la vase de tip borcan, o amforă fragmentară roșie care prezintă caneluri și o angobă albă în exterior și prevăzută cu două brațe. De asemenea a mai fost găsită și zgură de fier, (lupe) și cîteva zale din fier. (fig. 17).

Vasele au fost lucrate la roata rapidă. În pastă găsim ca ingrediente nisip și concrețiuni calcaroase. Arse oxidant, de dimensiuni mici, vasele au decorul format din linii paralele incizate. O singură excepție o constituie un vas a cărui parte inferioară, cu pereții groși, presupune existența unui vas de proporții mari.

Buzele vaselor, mai mult sau mai puțin răsfrînte în exterior, prezintă în general pe partea interioară o mică canelură iar în exterior sînt teșite.

Descoperirile arheologice făcute în 1986-1988 la Virteșcoiu — după cele de la Coroteni Vrancea — aduc noi dovezi privind faptul că sud-vestul județului Vrancea a fost locuit de comunitățile purtătoare ale culturii Monteoru I C4 din care au evoluat celelalte etape ale acestei culturi din perioada mijlocie, cît și din bronzul tîrziu.<sup>12</sup>

12. V. Bobi, Descoperiri arheologice din epoca bronzului în jud. Vrancea, St. și Com. VRANCEA IV, 1981, p. 52.

Alături de vestigiile arheologice din epoca bronzului descoperite pe „Cetățuia“ și așezarea feudală prezintă un interes deosebit, acesta cu atât mai mult cu cât perioada secolelor XI—XIII este mai puțin cercetată în exteriorul curburii Carpaților.

Materialul arheologic descoperit în cele cinci locuințe își găsește analogii la Dunărea de jos (Păcuiul lui Soare)<sup>13</sup> dar și în Transilvania la Ungra<sup>14</sup> (jud. Brașov) din secolele XI—XIII.

Disponerea în plan a vestigiilor arheologice descoperite în așezarea feudală de pe „Cetățuia“ de la Vîrteșcoi cît și configurația promontoriului, arată că e posibil ca ea să fi fost fortificată. De asemenea, amplasarea ei pe drumul ce duce spre Transilvania pe valea Milcovului sau Putnei vorbește de legăturile tradiționale ale zonei cu Dunărea de jos și Brașovul<sup>15</sup>.

În ansamblul lor cercetările arheologice de la Vîrteșcoiu, atît cele sistematice, cît și cele de suprafață de pe terasa superioară, dreaptă a rîului Milcov, scot în evidență o continuitate de locuire începînd cu neoliticul timpuriu — cultura Criș și pînă în epoca feudală. Continuarea săpăturilor arheologice de salvare din acest punct — „Cariera de argilă“ — vor aduce noi date privind epoca bronzului și feudalismului timpuriu în această zonă a țării noastre, și totodată vor fi salvate noi vestigii arheologice.

### R é s u m é

#### THE ARCHAEOLOGICAL SITE AT VÎRTEȘCOIU ; THE RESEARCH BETWEEN 1986 — 1988 YEARS

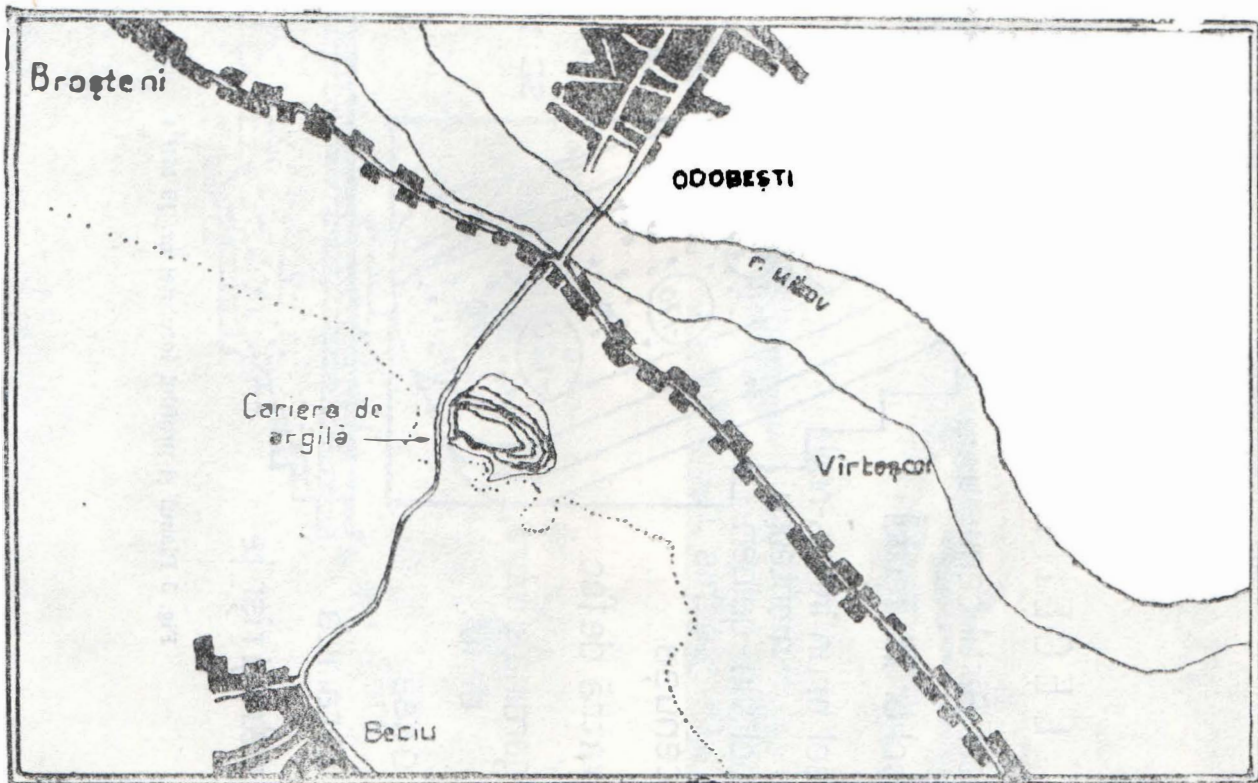
The archaeological research effectuated between 1986—1988 years, in Vîrteșcoiu, „The clay quarry“ had, as aim, to save archaeological vestiges, wich was in the future excavated side Here, was identify two living level : the frist cultural layer belong to the bronze age — „the Monteoru culture“, contains three living level : Monteoru I C4, MIC2, M II b, and the second level — untimely feudalism (the 12th — 13 th century).

The research effectuated, included 5 sections, which occasion was identify 27 houses : 22 belong to the bronze age, and 5 untimely feudalism. The continuation archaeological research in this place, will bring new informations about the bronze age, and untimely, feudalism, in this side, and at the same time will be salve new archaeological vestigies.

13. Petre Diaconu și Dumitru Vilceanu, Păcuiul lui Soare, Ed. Acad. R.S.R., Buc., 1972, p. 73.

14. Radu Popa și Radu Șefănescu, Șantierul arheologic de la Ungra, jud. Brașov, Mat. și Cercet. arh., Tulcea 1980, p. 496.

15. Anton Parașină, Noi precizări în legătură cu Tîrgul Putna, în St. și Com., VRANCEA, Focșani, 1987, p. 347.



**Fig. 1.** Planul de situație al așezării — punctul Cariera de argilă" Vîrteșcoiu — Vrancea.

## LEGENDA

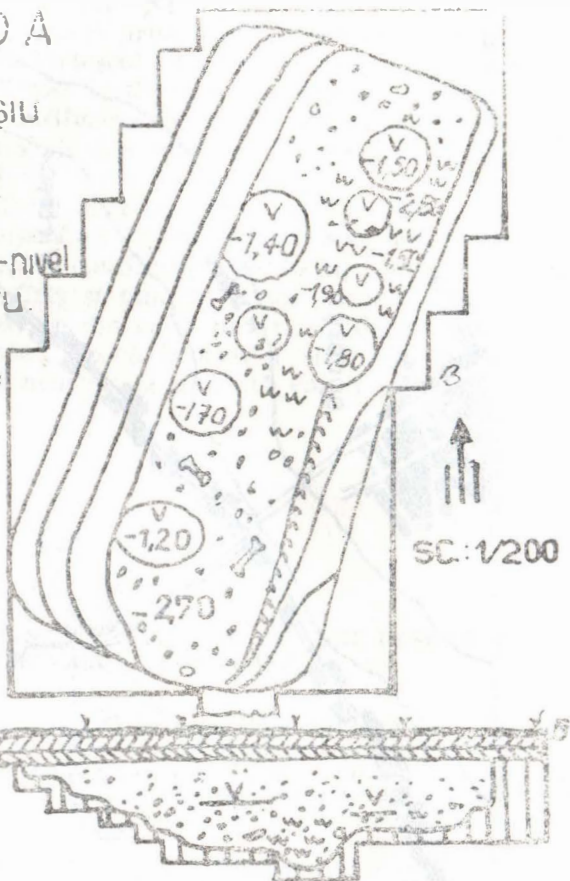
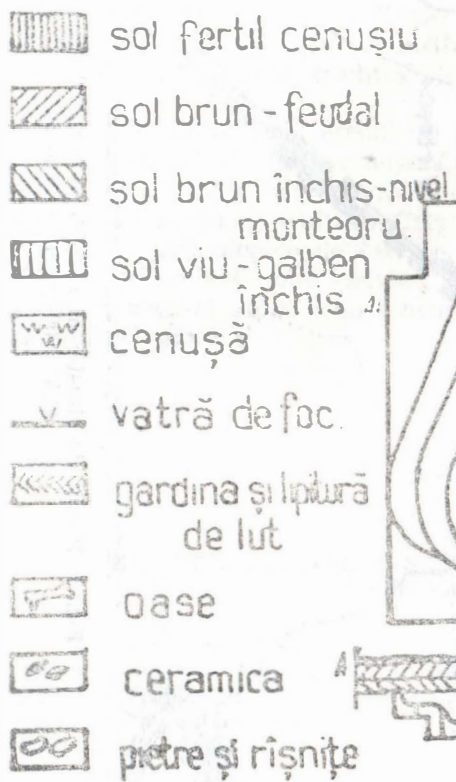
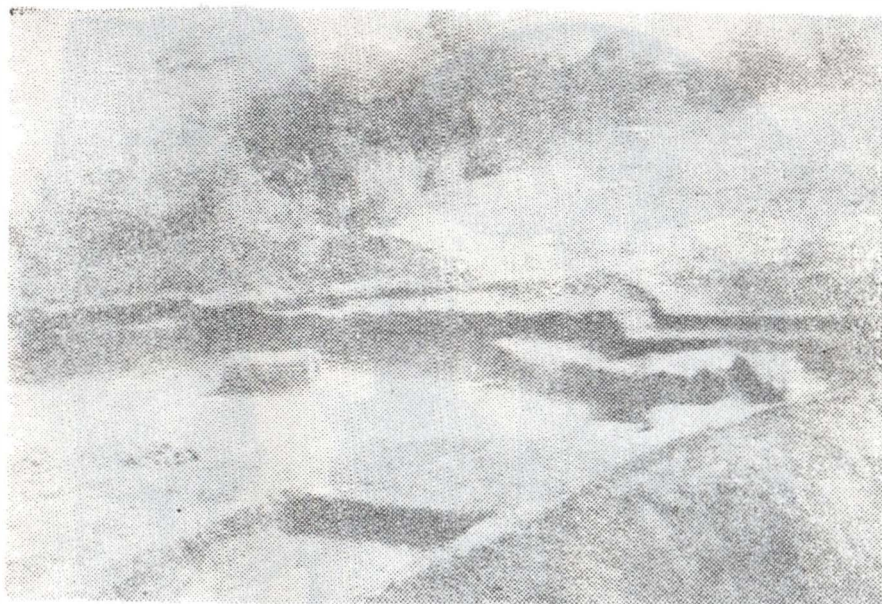


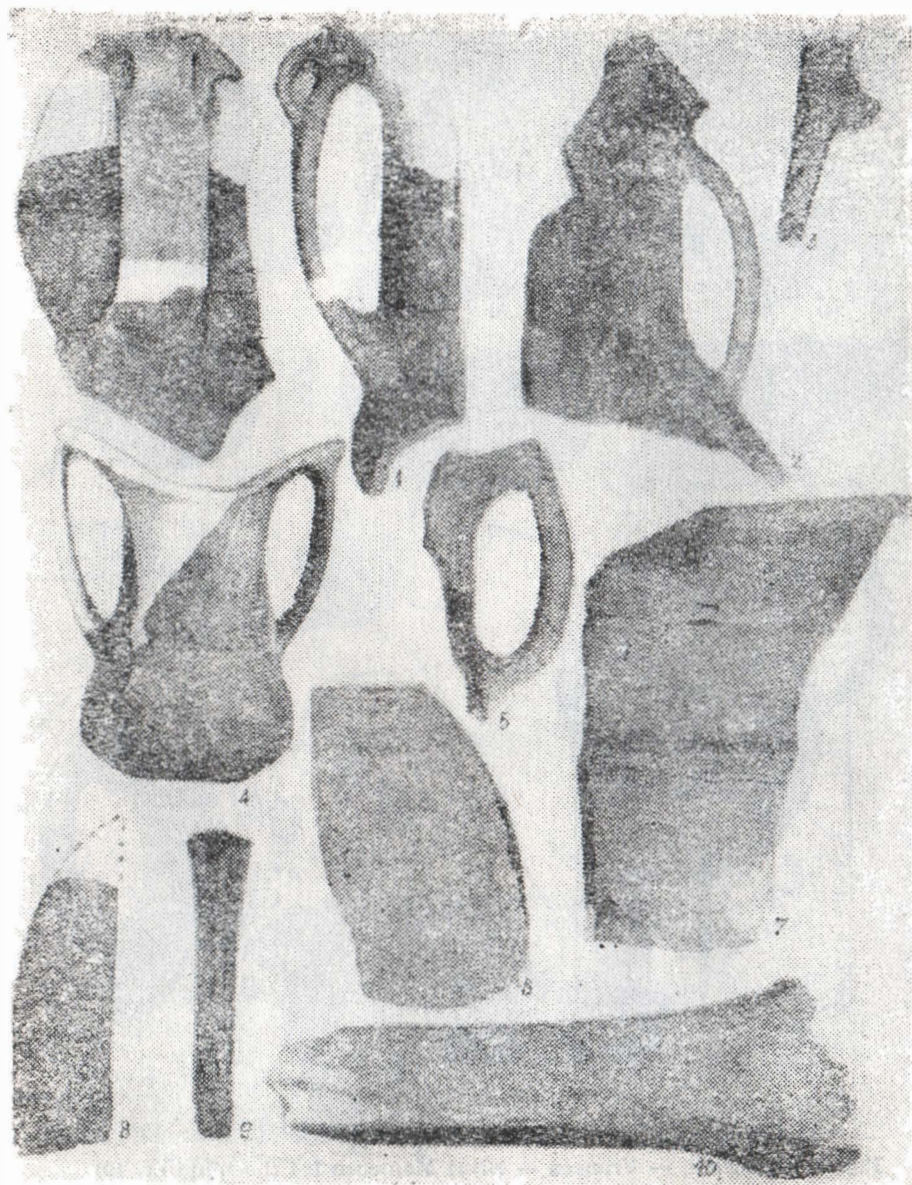
Fig. 3 Planul și profilul locuinței nr. 19 MIC4.



**Fig. 4** Virteșticioiu, „Căminul de argilă”, 1, locuința nr. 19 MIC4, 2, detaliu



Fig. 5 Vîrteșcoiu, „Căriera de argilă”, Unelte din piatră loc. nr. 19 MIC4



**Fig. 6** Virteșcoiu,, Cariera de argilă", Ceramică fină locuința nr. 19 MIC4



**Fig. 7** Virteşcoiu, — Vrancea — Nivel Monteoru Ic4 (Locuința nr. 19).

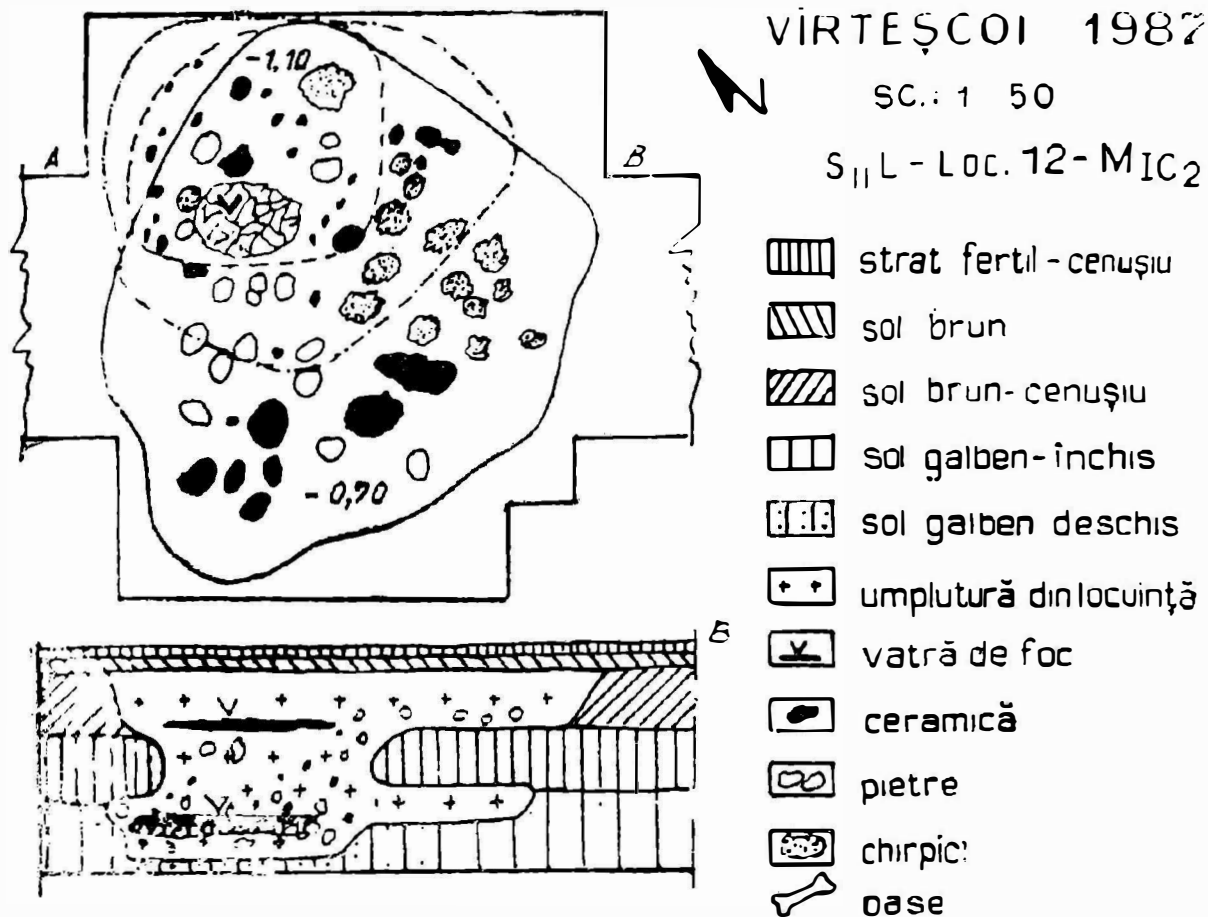


Fig. 8 Vîrteșcoi, „Cariera de argilă”, Planul și profilul locuinței nr. 12



Fig. 9 Virteşcoiu, „Cariera de argilă”, 1—6, Ceramică; 7, Cuţit curb din silex;  
8, Idol antropomorf din ceramică, locuinţa nr. 12, MIC2

VÎRTEȘCOI 1887

LEGENDA:

-  strat fertil cenușiu
-  sol brun
-  sol brun - cenușiu
-  sol galben - închis
-  sol galben - deschis
-  umplutură loc. ep. bronzului
-  umplutură loc. feudală.
-  ceramică
-  pietre
-  chirpici
-  vatră de foc
-  oase

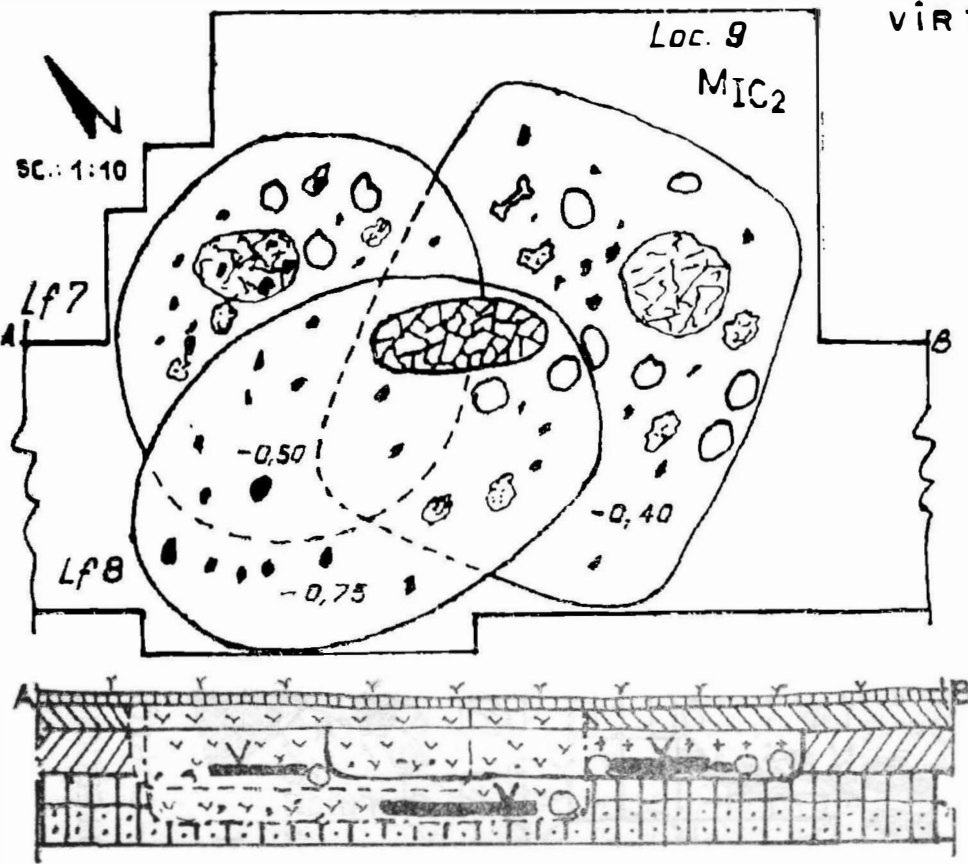













Fig. 10 Vîrteșcoi — „Cariera de argilă” — Planul și profilul locuințelor suprapuse nr. 7, 8 feudale și 9 MIC2

LEGENDA:

-  solat fertil - cenușiu
-  sol brun
-  sol brun - cenușiu
-  sol galben - închis
-  sol galben - deschis
-  umplutură loc. ep bronzului
-  umplutură loc. feudală
-  ceramică
-  pietre
-  chirpici
-  oase

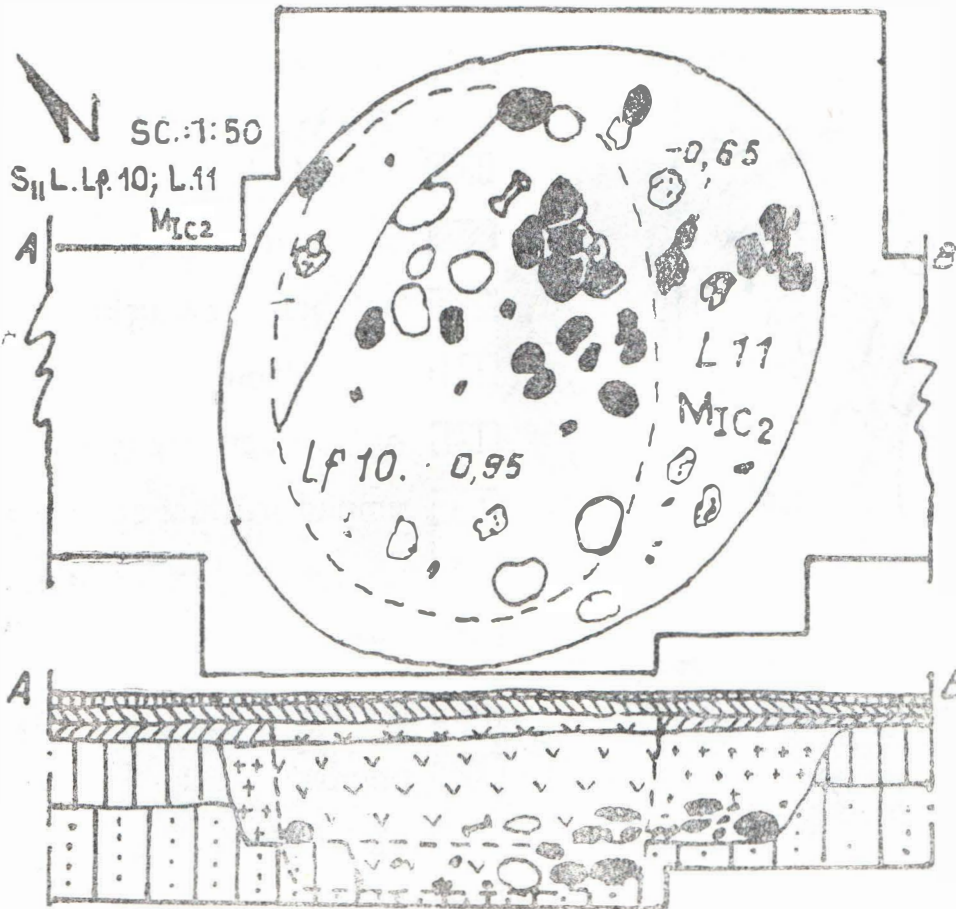


Fig. 11 Vîrteșcoi „Cariera de argilă”, Planul și profilul deșeurilor suprapuse, nr. 10 feudală și nr. 11 MIC2

VÎRTEȘCOI 1987

SIL - CUPTOR 1

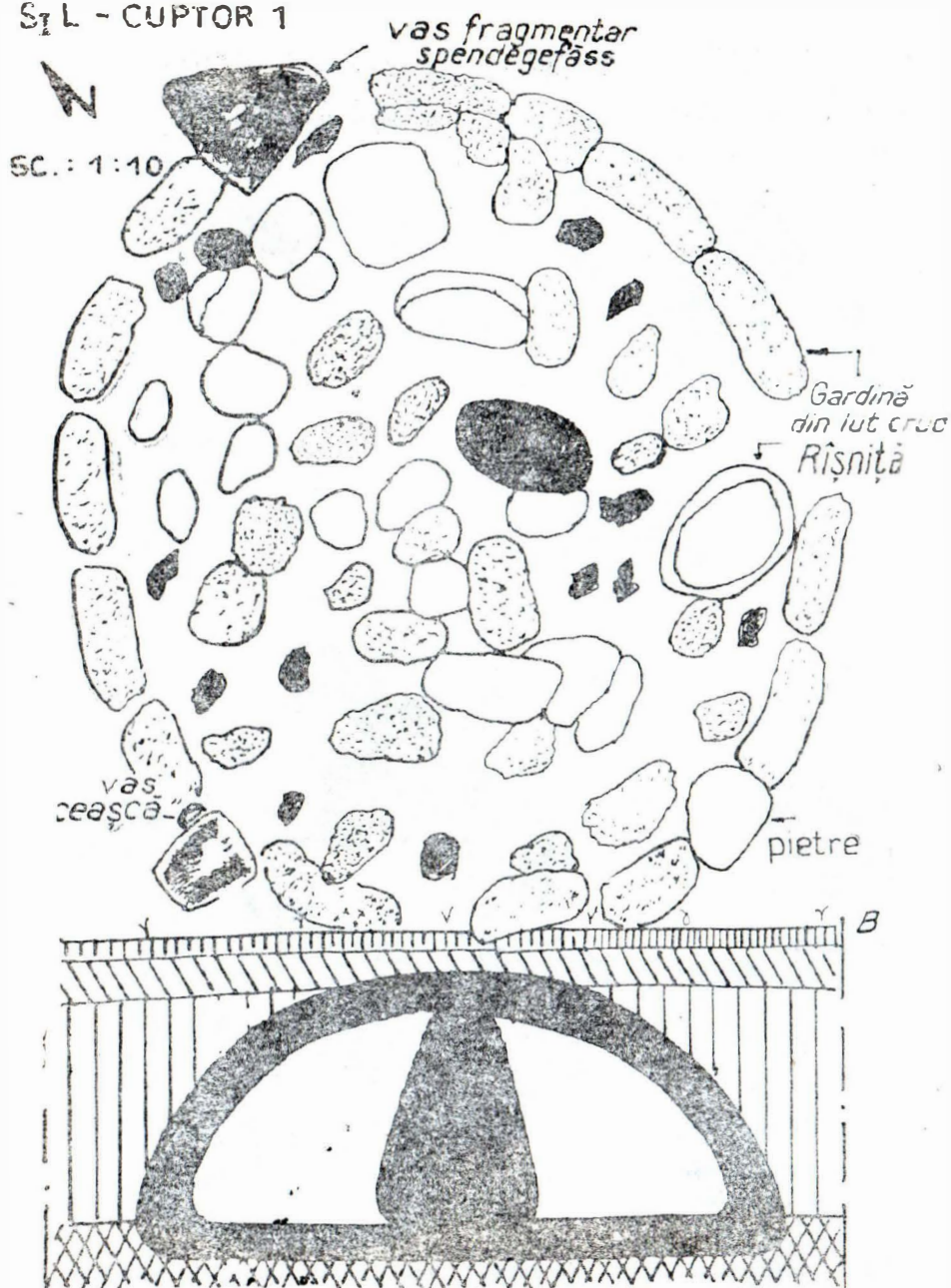


Fig. 12 Virteșcoiu „Căriera de argilă”, Planul și profilul econstituit al cuptorului nr. 1 MIib



Fig. 13 Virteşcoiu, „Căminul de argilă”. Ceramică descoperită în cuptorul nr. 1 MIb

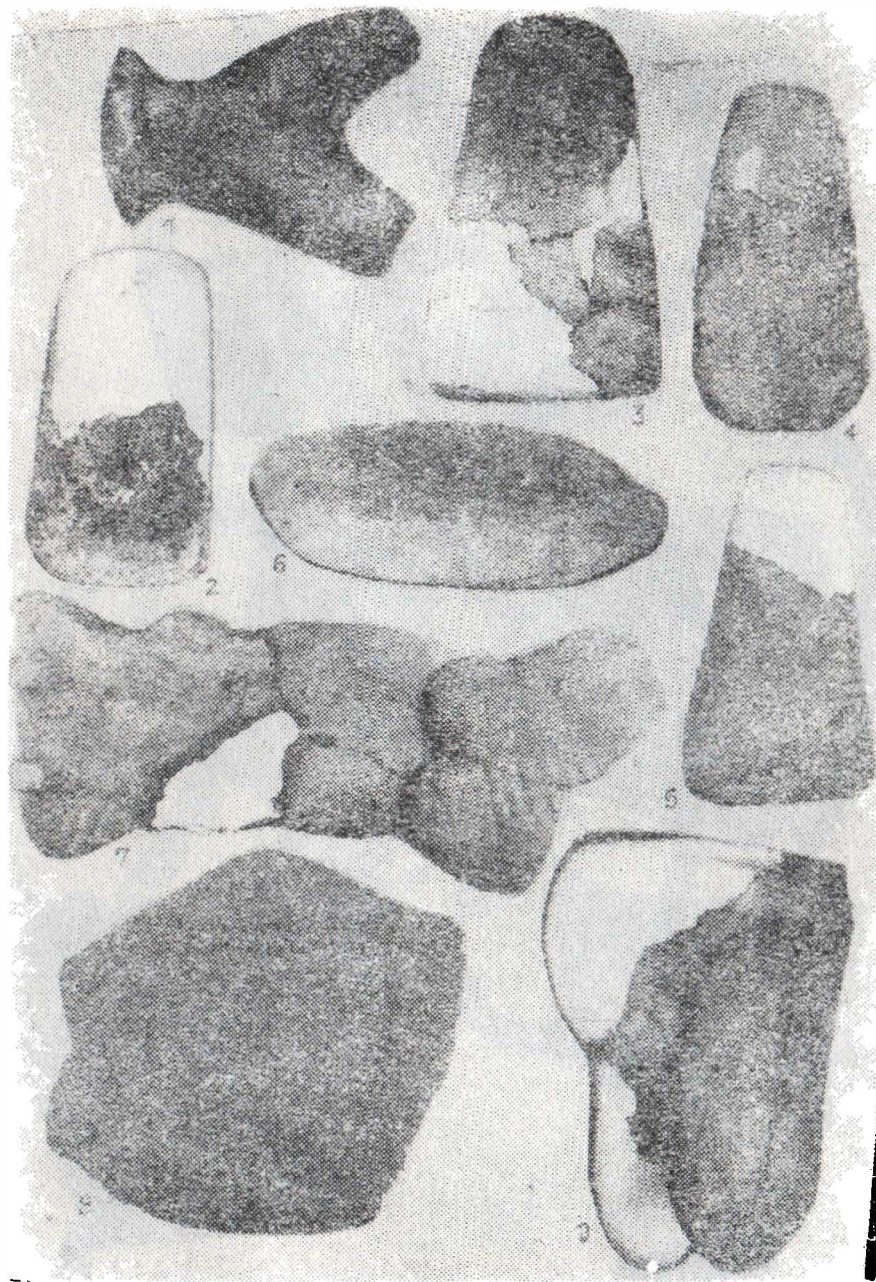


Fig. 14 Virteșcoiu „Cariera de argilă”, Unelte și ceramică descoperită în locuința nr. 18 MIib.



**Fig. 15** Virteșcoiu „Căminul de argilă”, Ceramică descoperită în locuințele  
1—6 MIIb

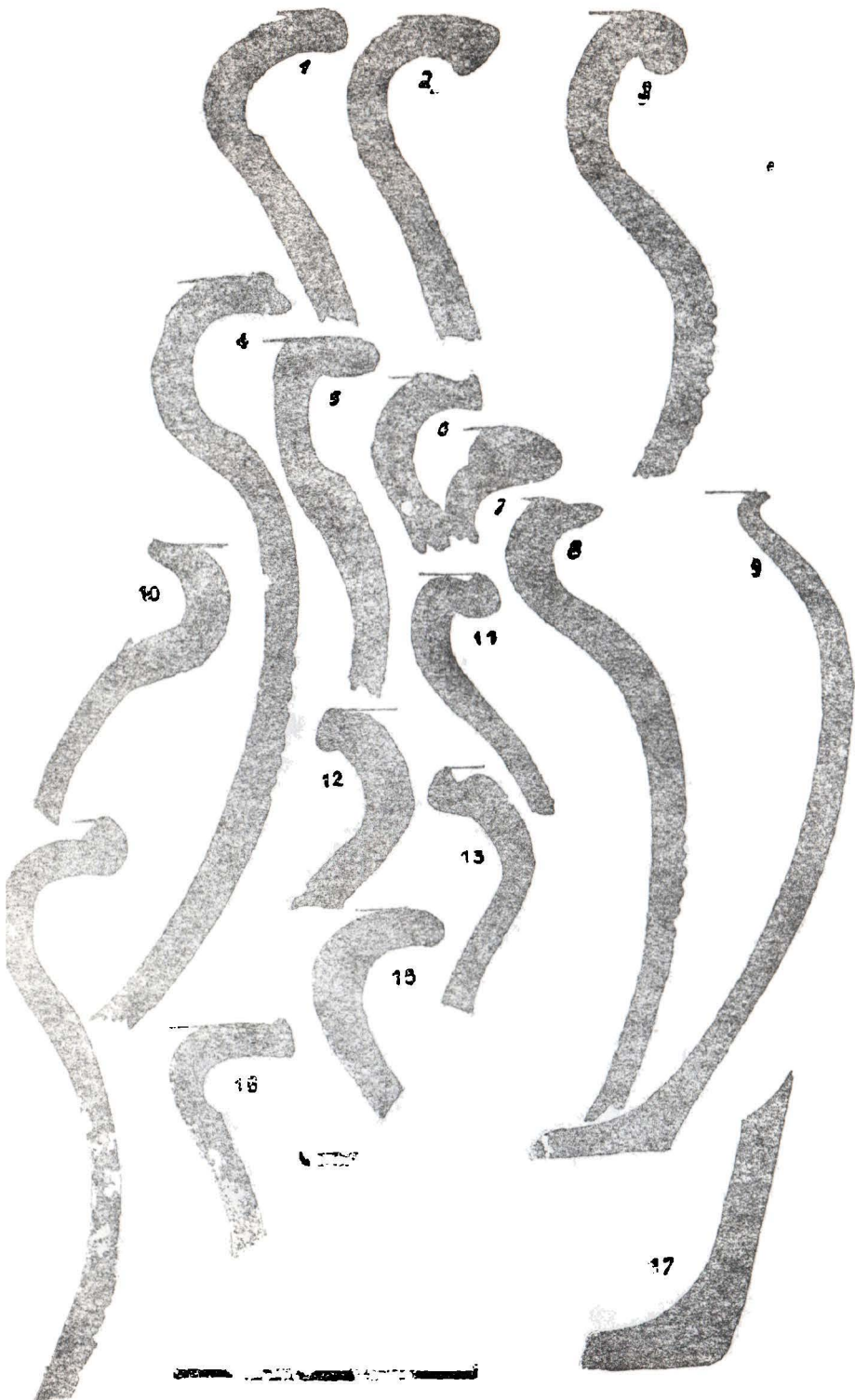


Fig. 16 Virteșcoiu „Căminul de argilă”, Profile de vase feudale din locuințele  
 74v8w.10nec.20



**Fig. 17.** Virteşcoiu, „Căminul de argilă”, 1, 2, 3, Fragmente ceramice descoperite în locuinţa nr. 7 feudală, 4, fragment ceramic descoperit în locuinţa nr. 10 feudală.



**Fig. 18** Virteșcoiu „Căriera de argilă”, 1—4, fragmente ceramice descoperite în locuința nr. 10 feudală.

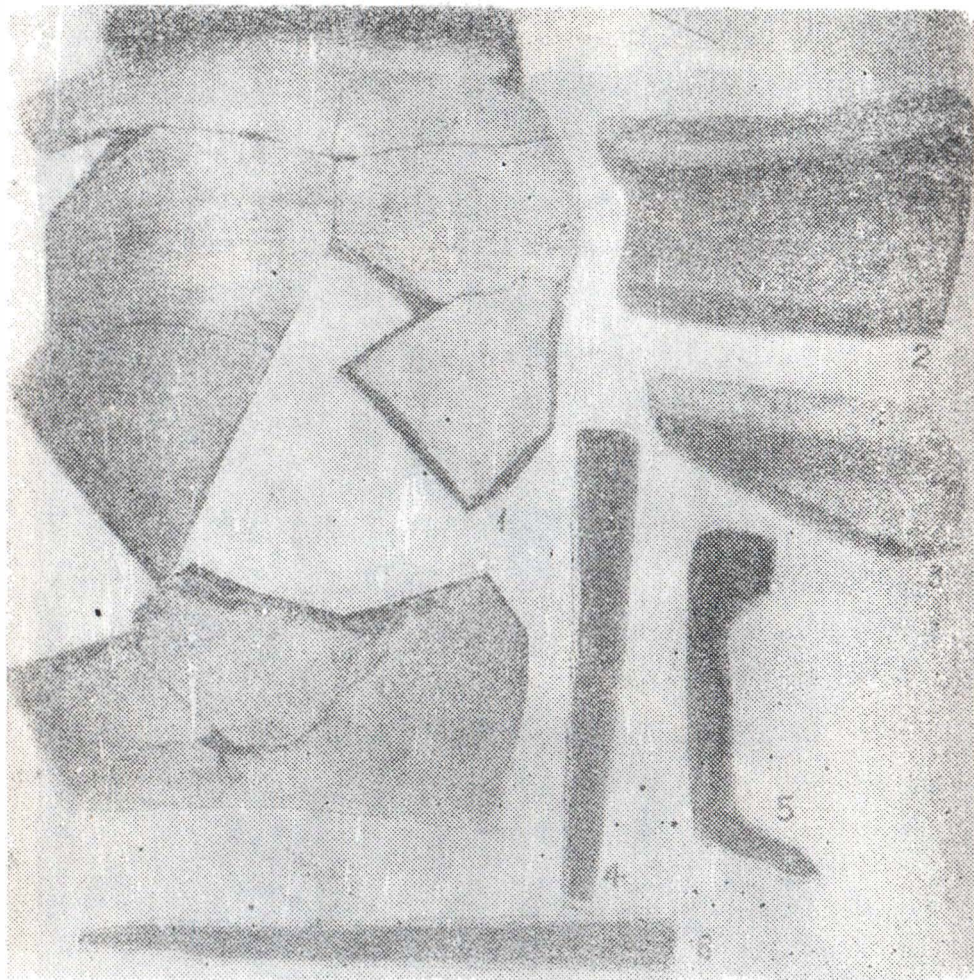


Fig. 19 Vîrteşcoiu, „Căriera de argilă“, Fragmente ceramice şi cuie din fier descoperite în locuinţa nr. 8 feudală

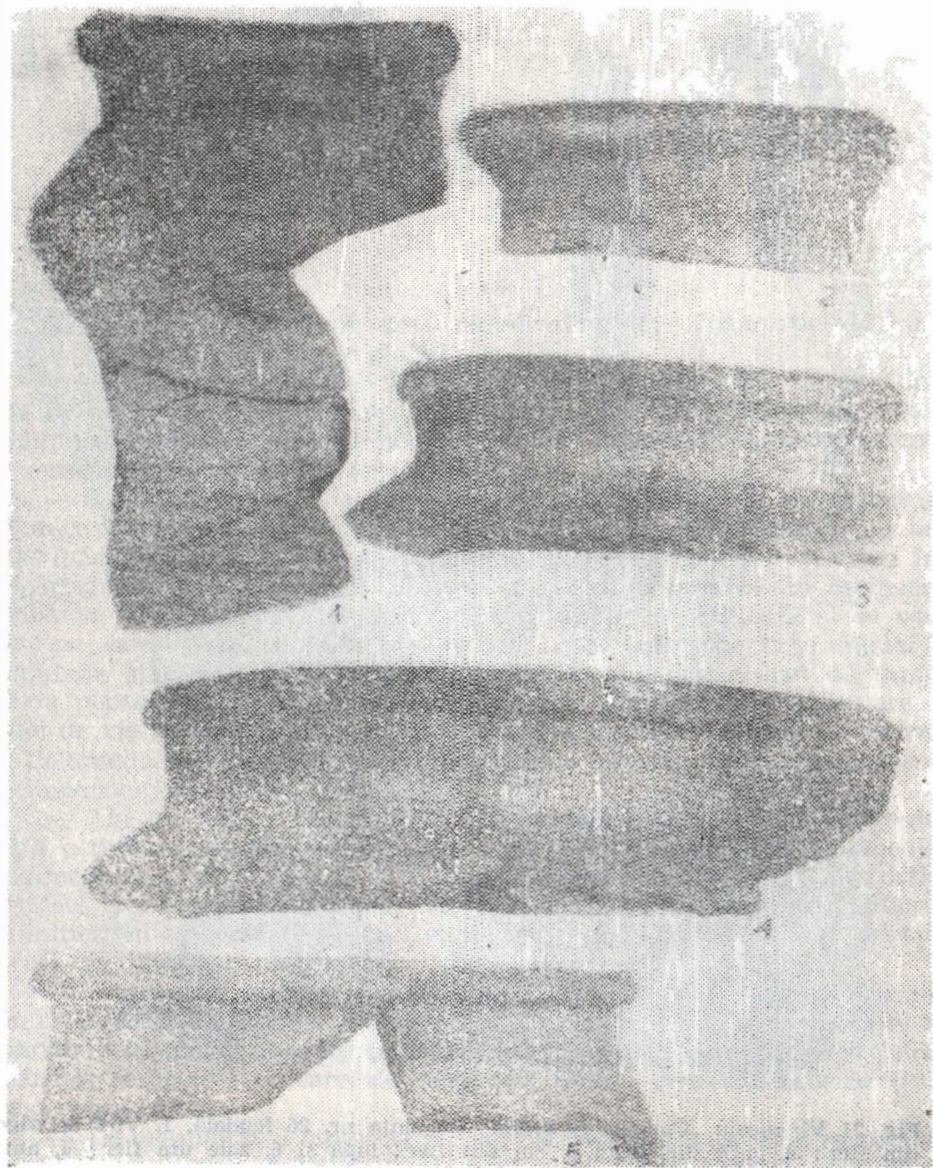


Fig. 20 Virteșcoiu, „Căminul de argilă”, Fragmente ceramice descoperite în locuința nr. 20 feudală (Lf20).



**Fig. 21** Virteșcoiu „Cariera de argilă” Locuința nr. 26 feudală, 1, Vîrf de săgeată din fier; 2, cuțit din fier; 3, cuțit din fier; lupă și 6, zale din fier; 4, amforă fragmentară.