

AȘEZAREA DIN EPOCA BRONZULUI — CULTURA MONTEORU I C4, DE LA COROTENI — VRANCEA

VICTOR BOBI

Descoperiri arheologice aparținând etapei Monteoru I C4 au fost identificate mai întâi pe teritoriul județului Buzău în așezarea eponimă de la Sărata Monteoru¹, la Pietroasa Mică — Coasta Rusului, Sapoca, Fintinești, Cîrlomănești etc., apoi sporadic sau nesigur descoperirile care se presupuneau că se conturează în zona nord-estică a Munteniei și sub-vestul Moldovei (Terchești², Minăstioara³ — Fîționești, Satu-Nou⁴ etc.). Deși în fazele următoare — M I C3 — I C2 — cultura Monteoru în această zonă este bine reprezentată și continuă pregnant pînă în ultima fază⁵ — Monteoru III (MIIB și Balintest-Girbovăt⁶).

Cercetările arheologice efectuate în ultima perioadă pe teritoriul județului Vrancea, au dus la identificarea a două mari așezări și o necropolă ce aparține etapei Monteoru I C4, așezarea și necropola de la Coroteni⁷ și așezarea de la Virteșcoiu⁸ situată pe terasa superioară, dreptă a râului Milcov.

Așezarea de la Coroteni, punctul „Cetățuia“, (sector II) care face obiectul lucrării de față a fost descoperită în anul 1972, dar în acea perioadă nu au putut fi întreprinse cercetări sistematice decît în anul 1977 și atunci în sectorul I punctul „Sediul CAP“ datorită unor motive

1. Eugenia Zaharia, Stațiunea arheologică de la Sărata Monteoru, Studii și cercetări de istorie Buzoiană, Buzău, p. 17.

2. Marilena Florescu, Gh. Constantinescu, Așezarea din epoca bronzului de la Minăstioara-Fîționești, DANUBIUS, vol. I, 1967, p. 61.

3. M. Florescu, Contribuții la cunoașterea etapelor timpurii a culturii Monteoru în Moldova, AM, IV, p. 39.

4. N. Hartuche, Contribuții la repertoriul arheologic al jud. Vrancea în Vrancea, St. și Com. vol. II, Focșani, 1980, p. 9.

5. Victor Bobi, Descoperiri din epoca bronzului pe teritoriul jud. Vrancea, în VRANCEA — St. și com. IV, 1981, p. 47.

6. Din cercetările arheologice întreprinse de noi pînă în prezent pe teritoriul jud. Vrancea, cultura Noua se prezintă numai sub aspectul Bolintest-Girbovăt (Noua I).

7. Victor Bobi, Cercetări arheologice în necropola din epoca bronzului cultura Monteoru I C4 de la Coroteni Vrancea, în Vrancea St. și Com. V—VII (1982—1984) Focșani, 1987, p. 17.

8. Victor Bobi, Raport preliminar privind săpăturile de salvare de la Virteșcoiu, jud. Vrancea, Sesiunea de rapoarte, Sibiu, 1988.

prioritare⁹. Această stațiune arheologică este situată în zona de SV a județului Vrancea, pe terasa superioară dreaptă a pîrului Vîrzaru și la NV de satul Coroteni, comuna Slobozia Bradului. Ea se întinde pe un promontoriu de mai multe hectare, mărginită de o vale pe alocuri abruptă, cu numeroase denivelări de teren, viroage cu albiere mai mari sau mai puțin alungite, formate prin eroziune și mari alunecări de teren.

După cum am mai arătat, stațiunea arheologică de la Coroteni cuprinde două sectoare: sectorul I situat în apropierea sediului CAP Slobozia Bradului și sectorul II, care este despărțită de sectorul I printr-o albiere majoră a unui vechi izvor de apă. Acest izvor se continuă spre NE, pînă la un ultim martor de eroziune deschis din terasa superioară tot o albiere majoră, fostă probabil vechea albie a pîrului Vîrzaru. Acest pîru odată cu alunecările de teren din zona de vest a terasei mici și-a schimbat cursul, ocolind platoul (Cetățuia). Acest fapt, apoi repetatele alunecări de teren, cît și surparea malului terasei a făcut posibil ca latura de NE a platoului (Cetățuii) să devină abruptă. Înălțimea acestui platou față de albia pîrului Vîrzaru se află la o altitudine de peste 30 m. Forma platoului datorită eroziunii, în profil a luat înfățișarea de creastă (bot de deal) ceea ce localnicii numesc „Creasta găinii” sau „Cetățuie” (fig. 1/1).

Cercetările noastre de suprafață întreprinse în anul 1972 au dus la identificarea a numeroase puncte arheologice ce aparțin mai multor epoci istorice. Tot cu acest prilej a fost cercetată în sectorul II, latura abruptă de NE a „Cetățuii”, de unde s-a cules un bogat material arheologic de la piciorul pantei. Aceste urme de locuire — cenușă, oase calcinate și ceramică — au fost prăbușite cu ocazia surpării malului terasei, în a căruia profil se conturează o groapă imensă, de formă conică, plină numai cu cenușă și resturi menajere. Iar în continuare cu groapa, spre vest, se profilea conturul unei locuințe și a unei vetre de foc.

Fragmentele ceramice căzute de la suprafața terasei (locuință și groapă) aparțineau purtătorilor culturii Monteoru I C4 faza a III-a.

Urme de locuire ce aparțin culturii Monteoru IC4, au fost descoperite nu numai pe „Cetățuia” ci și pe terasele din jur. În anul 1982, luna iulie, la începutul campaniei de săpături, au fost efectuate din nou cercetări de suprafață în această zonă, iar atenția noastră a fost concentrată și asupra „Cetățuii” a cărei latură abruptă suferise alte surpări ale terasei, ceea ce necesita o intervenție de salvare.

A fost trasată prima secțiune de control pe longitudine (SL) în dreptul gropii și locuinței, ce se contura în profilul terasei. Această secțiune (SL) de 17 m x 2,00 m orientată NE-SV, a surprins locuința între metrii 2-14 avînd lățimea locuinței de 12 m. După demontarea

9. Cu ocazia săpării unor gropi pentru silozuri, au fost descoperite mai multe morminte de înumație ce aparțineau culturii Monteoru și locuințe din neoliticul mijlociu cultura Boian — faza Bolintineanu.

stratului vegetal, a urmat un nivel brun-roșcat, în care au fost identificate sporadice resturi de locuire geto-dacice. Acest nivel de cultură a fost spălat prin eroziune. A urmat un nivel brun-închis, cu fragmente ceramice, bucăți de chirpici și vase — nivel de locuire ce aparține purtătorilor, culturii Monteoru I C4 — faza ce precede etapa Monteoru I C3. La adâncimea de 1 m, a apărut în zona de NE a locuinței, groapa a cărei contur se profila în ruptura malului terasei. Este o groapă conică cu baza mare de 5,5 m, care se alungește pe aproape toată jumătatea de NE a locuinței, iar adâncimea ei ajunge pînă la 4,00 m în capătul de nord al locuinței. Această groapă a fost plină cu cenușă, resturi menajere și ceramică. Pentru a se preveni unele prăbușiri de pământ a fost sistată săpătura la un metru adâncime în secțiunea I (SL1) și s-a trecut la trasarea casei I (CI) pentru lărgirea spațiului de lucru cu un interval de 3—1,50 m între casetă și malul abrupt al terasei. Au fost trasate în total cinci casete (CI, C II, C III, C IV, C V) cu interval între ele de 0,50 m pentru profile, rezultînd astfel un număr de cinci profile (P 1 ; P 2 ; P 3 ; P 4 ; P 5). (fig. 1/2 ; 3)

Prelungirea secțiunii longitudinale (SL A) cu 10,00 m x 2,00 m, apoi pentru control au fost trasate perpendicular pe secțiunea longitudinală (SLA), secțiunile transversale (ST1) și (ST2), cu dimensiunile de 20,00 m x 2,00 m și respectiv 15,00 m x 2,00 m, ceea ce a dus la identificarea unei suprafețe ovale de cca 150 m.p. de pavaj din pietre de riu și fragmente ceramice ce aparțin etapei Monteoru I C4.

Apoi prelungirea Secțiunii longitudinale (SL) spre capătul de sud-vest al „Cetățuii“, de la locuința nr. 1 (L1), în lungime de 90,00 m x 2,00 m (SLB), cit și deschiderea a șase casete adiacente, a dus la dematellarea unui număr de cinci locuințe de suprafață ce aparțin de asemenea epocii bronzului cultura Monteoru I C4. Numerotarea locuințelor în secțiunea longitudinală B (SLB) s-a făcut din capătul de sud-vest al „Cetățuii“ L2 ; L3 ; L4 ; L5 ; L6. (fig. 4/1)

O ultimă secțiune a fost trasată perpendicular pe (SLB) între locuințele 5 și 6 pînă aproape de malul abrupt, (ST3) în lungime de 18,00 m x 2,00 m, unde au fost descoperite locuințele 7 și 8 (L7 și L8) delimitate prin patru casete adiacente (fig. 2)

Nivelul Monteoru a fost identificat după stratul vegetal în solul cenușiu deschis, ceea ce a făcut ca locuințele să fie identificate la o adâncime de numai 0,40—0,60 m de la nivelul actual. Șase din cele opt locuințe identificate (L2, L3, L4, L5, L6, L7, și L8) sînt de suprafață, iar depunerile de chirpic, ceramică și, pietre de riu ne-a dus la concluzia că toate locuințele aveau forma rectangulară cu o latură mare spre sud-est. Vetre de foc au fost găsite numai în locuințele (L2, L3, L4, L6 și L7) locuința nr. 6 cu două vetre de foc.

Locuința nr .1, este o locuință da mari dimensiuni, formă probabil rectangulară, cu latura mare de SV în trepte, iar cea de NE verticală cu unele trepte pe alocuri, iar spre podină se îngustează prezentînd aproape o albiere. În capătul de SV (latura mică) prezintă două intrări (ieșiri) despărțite de un triunghi de pământ viu cu o latură spre exte-

rior. În capătul laturei mari dinspre est, a fost identificată și groapa unui stilp de susținere. Lungimea acestei locuințe nu o putem ști deoarece capătul de NE a fost prăbușit. Totuși a fost surprinsă o latură mare (NV) de 21,00 m, lățimea de 12 m și adâncimea de la nivelul de călcare monteorean de 3,20 m (fig. 3).

Podina locuinței a fost pomestită cu pământ bătătorit. Au fost identificate lipituri parțiale de lut crud care s-au mai păstrat numai în preajma vetrelor de foc și pe latura mare de NE. Au fost identificate șase vetre de foc din care două din zona centrală aveau postament de pietre de riu și lipitură — deci o pregătire prealabilă. Celelalte patru vetre de foc erau situate în centrul și spre latura de vest, dar, la diferite niveluri, unde se grupau și masive cantități de ceramică, pietre de riu, vase și cenușă. În general în pământul de umplutură al locuinței a fost găsit un însemnat număr de unelte din silex cafeniu și cenușiu, ciocane perforate și dălți — topoare din piatră — rocă dură, marnă albă și gresie — percutoare din ceramică și cuțite curbe (Krummesser) din piatră și silex, rișnițe cu frecător din piatră de riu și cremene (fig. 7/1). Apoi virfuri de săgeți din silex cafeniu și cenușiu — cu baza concavă, lame și răzuitoare din silex. Au mai fost găsite două măciuci sferice cu gaură de înmănușare, bine șlefuite, din rocă vulcanică de culoare verzuie închisă (fig. 5/4). În zona laturei mari de vest a locuinței au fost găsite o daltă de cupru (la—1,00 m) de dimensiuni mari formă trapezoidală, cu ambele capete evazate, ascuțite și dreptunghiulară în secțiune, o brătară din cupru rotundă în secțiune și o spirală din aur circulară în secțiune (fig. 14/11, 12). Se remarcă un număr însemnat de unelte din os (împungători) (fig. 10) dălțițe și ace de cusut (fig. 14/6—8). De asemenea un mare număr de linguri din ceramică de diferite mărimi (fig. 7/7,8), fusaiole (fig. 9) roțițe de car votiv lucrate din lut ars, unelte confecționate din fragmente ceramice, nasturi din ceramică (fig. 14/9) amulete din os și plastică zoomorfă din lut ars din care unele sînt prevăzute cu perforații pentru prindere (fig. 15/6).

Pe întreaga suprafață a locuinței și în special lângă vetrele de foc a fost găsită o mare cantitate de oase de cornute mari care predomină față de cornutele mici ¹⁰.

Cu toate că materialul arheologic identificat în această locuință arată o succesiune îndelungată de viațuire nu constatăm o evoluție a ceramicii pe nivele de locuire. Aceleași forme și caracteristici pe care le găsim în nivelul superior le întâlnim și în nivelul inferior. Ca forme întâlnim ceașca cu gîtul înalt sau mai scund și cilindric, cu gura ușor albiată, cu două torți bandate, paralele cu gîtul vasului și ușor sau mai accentuat arcuite spre exterior (fig. 12/1—3). Vasele sferice cu marginea mult răsfrîntă în exterior și întoarsă ca borul unei pălării ¹¹, baza plată ușor concavă și fundul conic. Vasul askos cu fundul conic, corpul pu-

10. Pînă în prezent nu au fost efectuate determinările faunistice.

11. Ion Nestor și Eugenia Zaharia, Șantierul arheologic Sărata Monteoru (1954) SCIV, 3—4, 1955, p. 503.

ternic bombat și gura în formă de cioc de rață și prevăzut cu o toartă din bandă ușor arcuită la capete.

Ceramica de uz comun (grosieră) arsă la roșu, cărămizie sau cenușie sau cu luciu metalic, conține în repertoriul ei o gamă variată de forme. De la vasele borcan cu buza evazată în exterior pînă la cele de mari dimensiuni și accentuat întoarsă spre exterior și crestată (fig. 11/1—3).

Decorul constă din cercuri concentrice mărginite de împunsături succesive. Fiecare cerc este alveolat și încadrat între două benzi de împunsături succesive ce încercuiesc vasul, la mijloc se mai adaugă două proeminente, câte una pe fiecare parte laterală a vasului; benzi de impresiuni care delimitează atît partea interioară a vasului de pîntec, cît și de umerii și gîtul vasului, briurile de cîte două benzi de striuri, benzi de cîte două sau trei linii în zig-zag ușor adîncite; briuri în bandă de trei linii mărginite de alte două șiruri de striuri și împunsături succesive.

Unele vase de dimensiuni mari, au buzele crestate, torțile tubulare sau din bandă și ornamente, decorul ceramicii de uz comun constă din briu crestat sau alveolat. În general decorul prezintă analogii cu ceramica descoperită în stațiunile de la Sărata-Monteoru ce aparține ultimei faze a etapei MIC4¹².

Inventarul celor șapte locuințe de suprafață Monteoru IC4 identificate în partea de SV a „Cetățuii” (L2, L3, L4, L5, L6, L7, și L8) se compune de asemenea din unelte din silex, gresie și rocă dură (răzuitoare, cuțite curbe, topoare, ciocane cu gaură de înmănușare, percutoare din cremene, pietre de rîșnițe cu frecător) și unelte din lut ars (fusaiole, roți de car votiv, linguri) unelte din os amulete din os și plastică zoomorfă (fig. 15).

Ceramica identificată este caracteristică etapei Monteoru IC4 faza a III-a. Predomină ceramica de uz comun (grosieră) arsă la roșu, cărămizie sau cenușie. Pasta este zgrumțuroasă, cu cioburi pisate în compoziție. Vasele sînt de dimensiuni mari și unele cu șlip de barbotină. (fig. 11) aplicată pe exteriorul vaselor. Unele vase au buza îngroșată, rotunjită și arcuită în afară. Sub buză se află un decor compus din alveole, imprimat cu ungiă. O caracteristică a decorului constă în faptul că benzile de linii asociate cu impresiuni succesive sînt exagerat de late. Predomină vasele cu torțile tubulare. Un alt tip de toartă constă într-o asociere între toarte, paralelă cu gîtul vasului și terminată în partea superioară printr-o tortiță tubulară, cu o proeminență la mijloc și frumos ornamentată cu incizii și impresiuni succesive (fig. 13/7).

Ceramica mai fină, cenușie, cuprinde vase de tip ceașcă cu gîtul cilindric și torțile paralele. Capătul superior al torții se termină printr-o creastă bulb, perforat pe orizontală sau neperforat, cît și cu un bulb alungit pe verticală etc. În general torțile vaselor sînt frumos

ornamentate cu linii incizate, intercalate de şiruri de impresiuni succesive. Pereţii vaselor sînt ornamentaţi cu cercuri concentrice, briuri de benzi incizate şi asociate cu împunsături succesive, sau mărginite de impresiuni şi benzi de cîte două sau trei linii în zig-zag uşor adîncite. În general formele şi decorul vaselor prezintă analogii cu ceramica descoperită în staţiunea de la Sărata Monteoru ce aparţine ultimei faze a etapei Monteoru IC4.

În ceea ce priveşte aşezarea din epoca bronzului — cultura Monteoru de pe „Cetăţuia“, considerăm că cele şapte locuinţe de suprafaţă identificate, au un inventar mai redus decît locuinţa 1 (L1) — de mari dimensiuni —, avînd în vedere analogiile cu ceramica de la Sărata Monteoru, se încadrează cronologic, de asemenea, în etapa Monteoru I C4, faza a III-a. La fel ca şi inventarul din locuinţa I (L1) — de mari dimensiuni (22,00 x 12,00 m) unele elemente arheologice identificate prezintă o tendinţă de evoluţie de la etapa Monteoru I C4 — faza a III-a, spre etapa Monteoru IC3 — .Această evoluţie o putem sesiza în special la vasele cească, cu tortiţe bandate şi paralele cu gîtul vasului, pînă la tortiţele uşor suprainălţate.

Considerăm că este bine de menţionat faptul care a determinat existenţa unui impresionant număr de figuri zoomorfe, cu reprezentări de cornute mari — zimbru, taur — din care unele sînt prevăzute cu sisteme de prindere, probabil folosite şi ca amulete. Pînă în prezent nu cunoaştem prezenţa unor asemenea figurine zoomorfe în aria culturii Monteoru I C4.

Probabil că această folosire a figurinelor de taurine reprezintă un simbol totemic, fiind un început care a stat la baza generalizării de mai târziu, cînd bourul (taurul) era considerat un „animal sacru şi se bucura de o specială cinste religioasă“.

Ultimul nivel de locuire de pe „Cetăţuia“ aparţine epocii geto-dacice. Spălat de eroziunea solului, a fost sesizat în profil sub formă de lentile şi a unor gropi cu resturi menajere printre care şi ceramică ¹³ fragmentară lucrată cu mîna şi la roată, o rîşniţă circulară din tuf vulcanic şi cîteva obiecte din fier ce aparţin Latene-ului III (fig. 16).

De asemenea la piciorul pantei în apropiere de Cetăţuia, a fost găsită o monedă ¹⁴ dacică din argint de tip Huşi-Vovrieşti ¹⁵, iar pe versantul alăturat cu ocazia săpării unor gropi pentru plantarea şpalerilor pentru vie, a fost descoperit un tezaur de denari republicani şi imperiali romani, din argint, în număr de cca 80 piese din care au fost recuperate 12.

În încheiere putem arăta că rezultatele cercetărilor arheologice efectuate în aşezarea Monteoru I C4 de la Coronteni — Vrancea pe parcursul celor trei campanii de săpături (1983—1985), aduc importante do-

13. I. H. Crişan, *Ceramică daco-getică*, Ed. ştiinţifică, Bucureşti 1969, p. 176.

14. Victor Bobi, O monedă dacică din argint descoperită la Coronteni Vrancea în *VRANCEA St. şi Com. V—VII* (1982—1984), Focşani, 1987, p.

15. Constantin Preda, *Monedele geto-dacilor*, Ed. Acad. R.S.R., Bucureşti, 1973, p. 111.

vezi privind extinderea purtătorilor culturii Monteoru spre Moldova. Prin cercetările următoare ar urma să aducem noi rezultate și interpretări mai aprofundate, cu atât mai mult că în ultima perioadă a fost descoperită o nouă și viguroasă așezare¹⁶ Monteoru I C4, pe teritoriul județului nostru, mărindu-se astfel în continuare aria de răspândire a purtătorilor culturii Monteoru încă din etapa incipientă.

L'HABITAT DE L'AGE DU BRONZE — LA CULTURE MONTEORUI C4,
DE COROTENI — VRANCEA

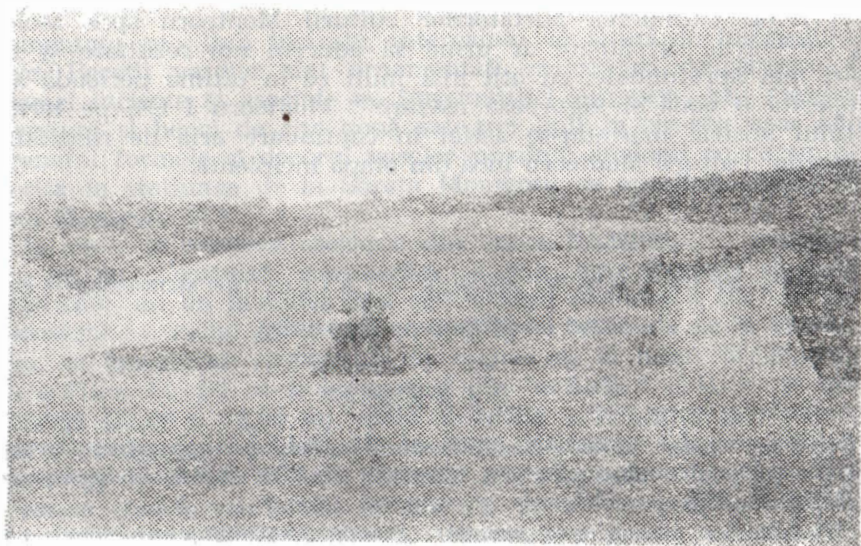
R é s u m é

Dans cet étude, l'auteur nous présente l'habitat qui appartient à l'âge du bronze — la culture Monteoru IC4, identifié dans la station archéologique de Coroteni, dép. de Vrancea.

L'habitat est, situé sur le promontoire appelé „Cetățuia” et se trouve dans le secteur II de la station, sur la terrasse supérieure — côté droite — du ruisseau Vârzar. On a découvert ici 8 habitations, en forme rectangulaire; l'habitation no. 1 est de grandes dimensions — 22,00 m — 11,50 m — et possède un riche inventaire d'outils en silex, pierre et bronze. La céramique est très nombreuse et variée — en ce qui concerne la forme et le décor incisé. On a trouvé aussi un grand nombre d'outils en céramique, os et corne, des figurines zoomorphes, des bijoux en os et un anneau d'or.

Tout le matériel archéologique y trouvé est d'une valeur à part, en tenant compte que cet habitat est — après la station éponyme de Sărata-Monteoru, dép. de Buzău — la première découverte du dép. de Vrancea.

16. Idem nota 8.



**Fig. 1. 1, Coroteni — Vrancea, Cetățuia la începutul săpăturilor arheologice;
2, locuința nr. 1, în timpul săpăturilor.**

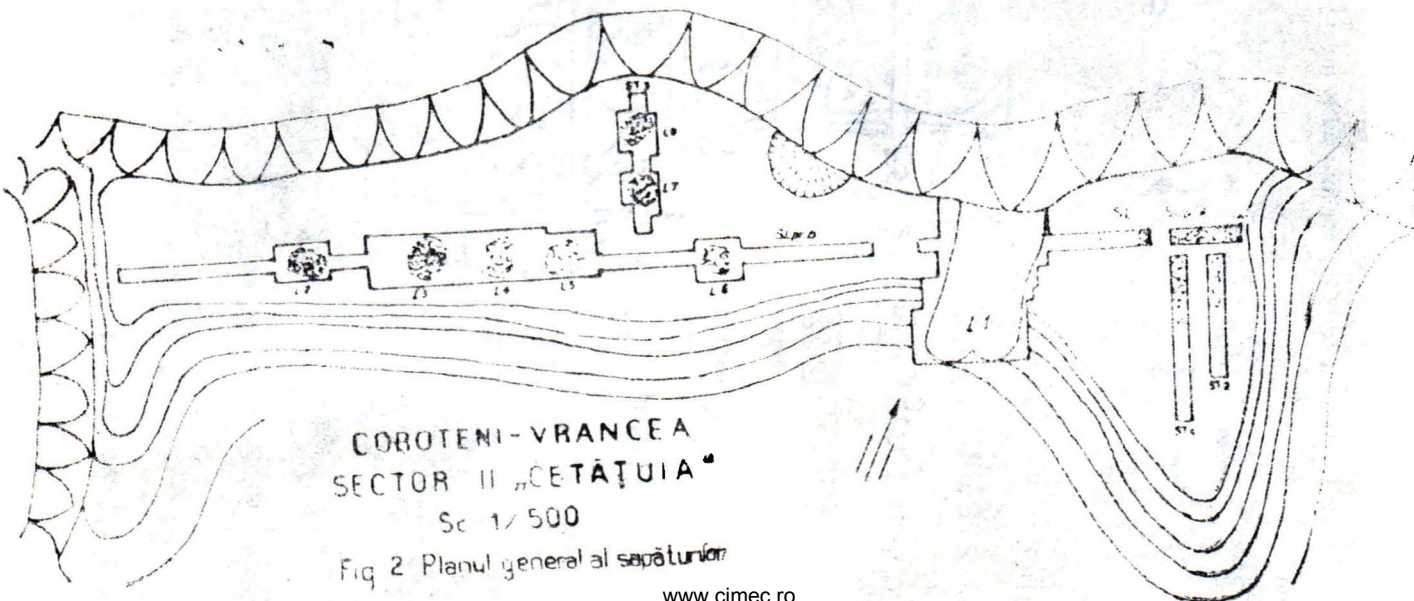


Fig. 2. Planul general al săpăturilor.

LEGENDA

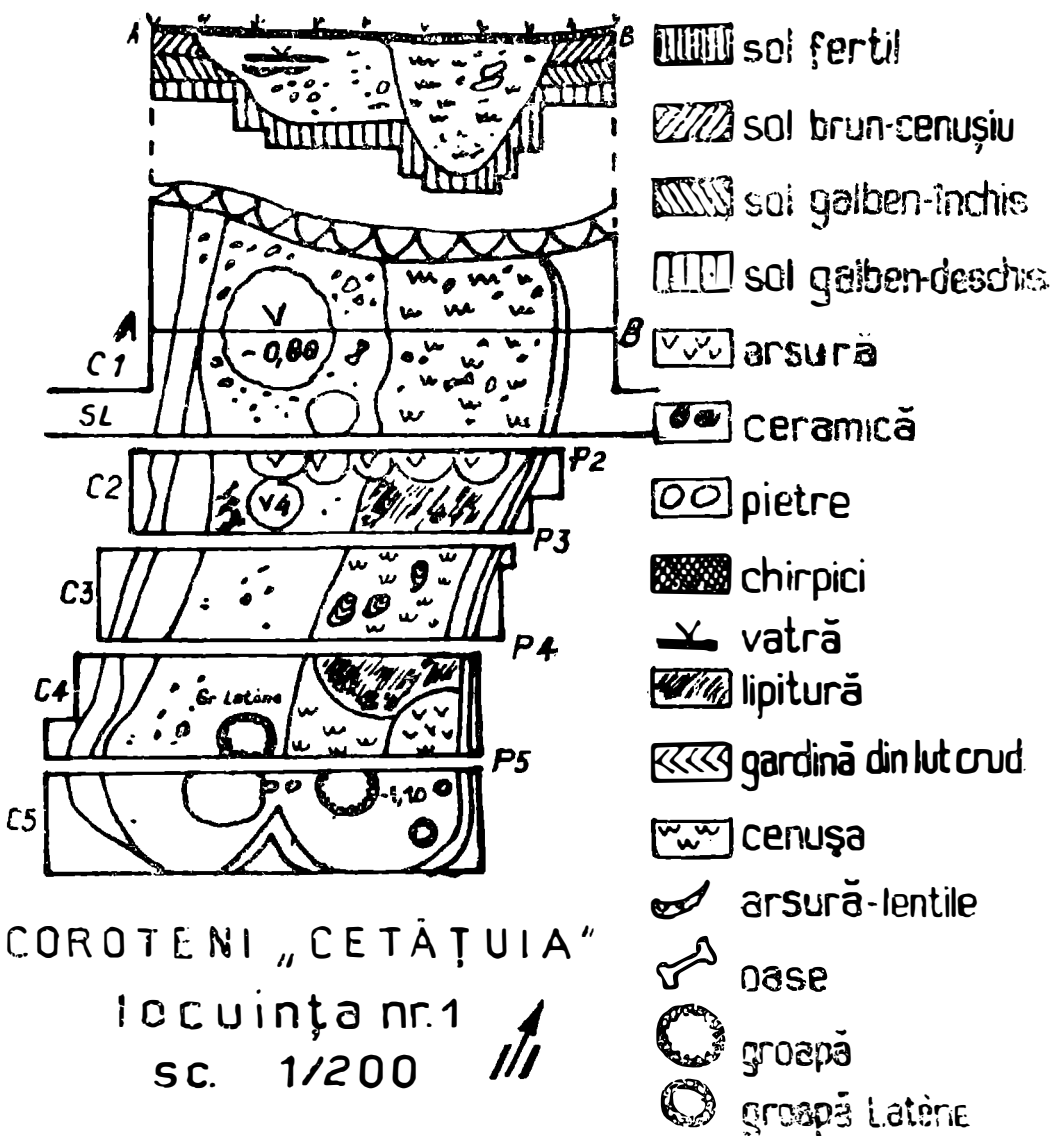


Fig. 3. Planul și profilul locuinței nr. 1.

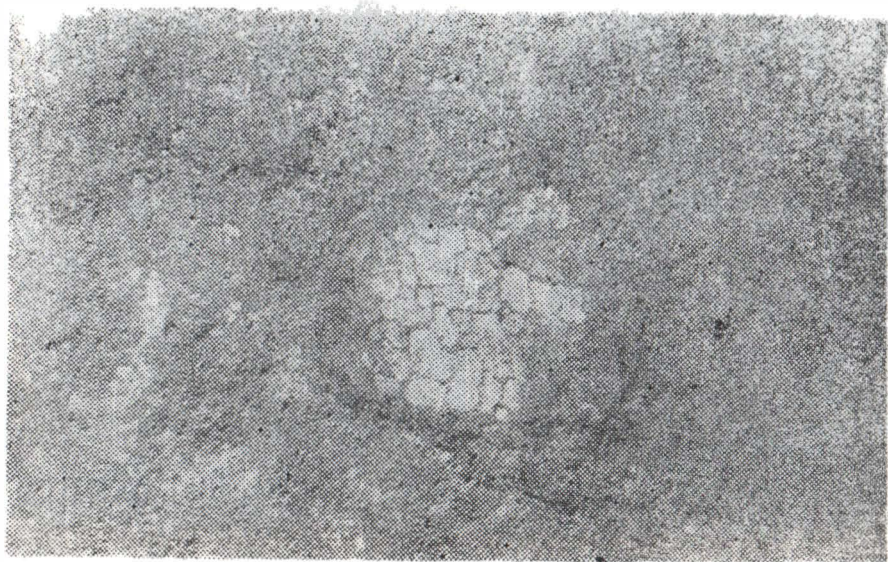
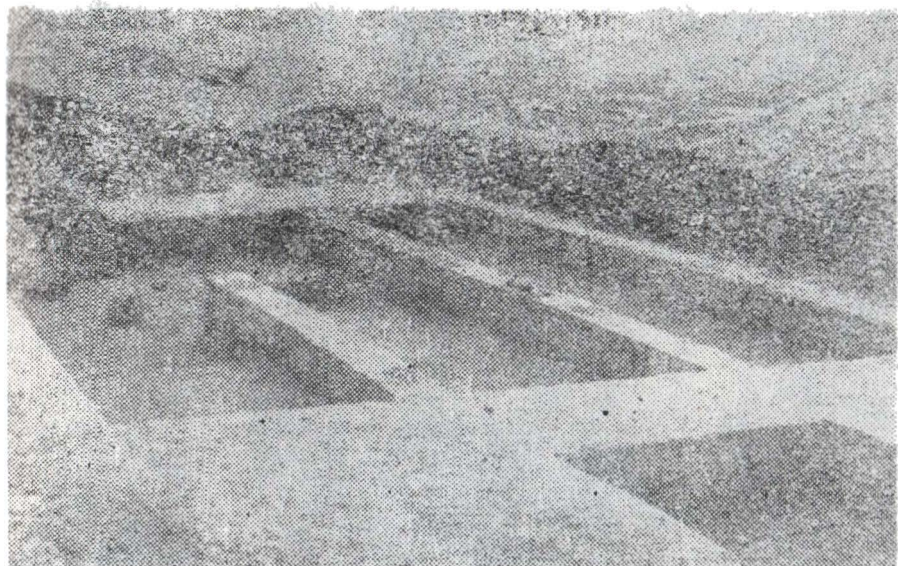


Fig. 4. Coroteni — Vrancea. 1, Aspect de șantier ; 2, Vatră de foc din locuința nr. 7.

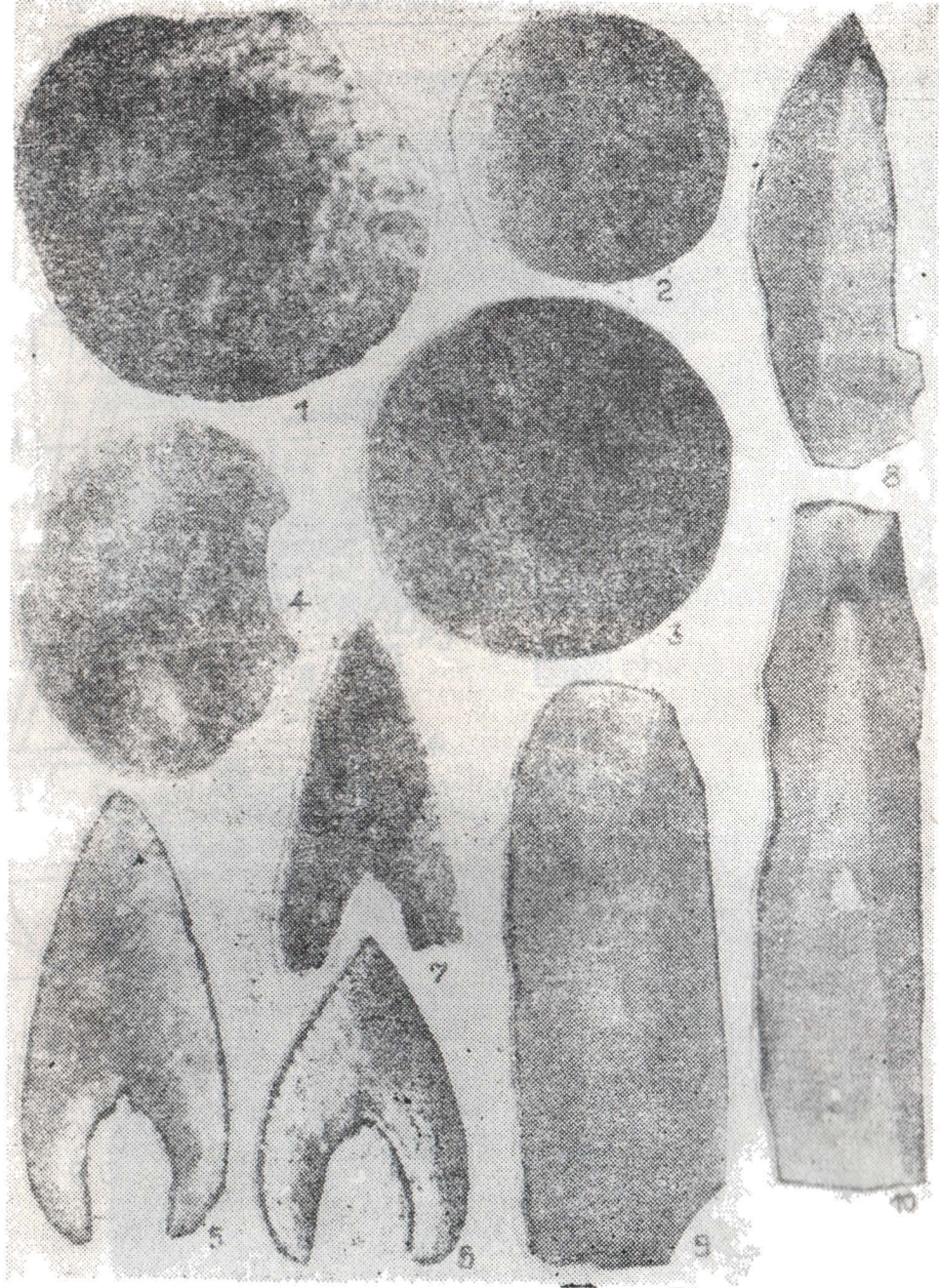


Fig. 5. Coroteni — Vrancea, „Cetățuia”, 1, 2, 3, percutoare din cremene 4, măciucă sferică perforată, din rocă dură ; 5, 6, 7, Virfuri de săgeată din silex caleni și obsidian ; 8, 9, 10, unelte din silex caleni. Locuința 1, M I C4.

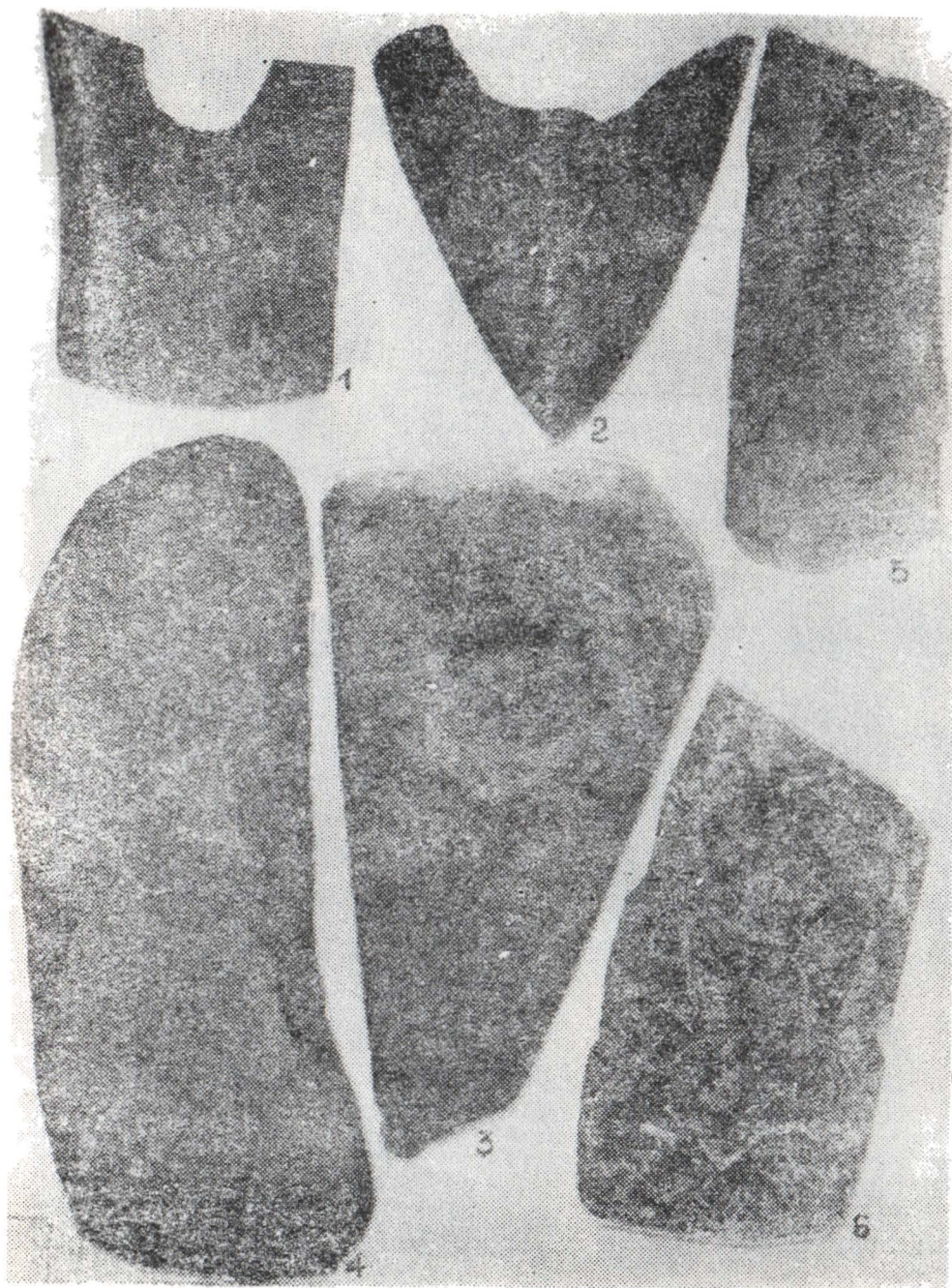


Fig. 6. Coroteni — Vrancea, 1, 2, 3, topoare perforate din piatră; 4, 5, 6, cutite curbe din piatră și silex brun-cenușiu. Locuința 1, M I C4.

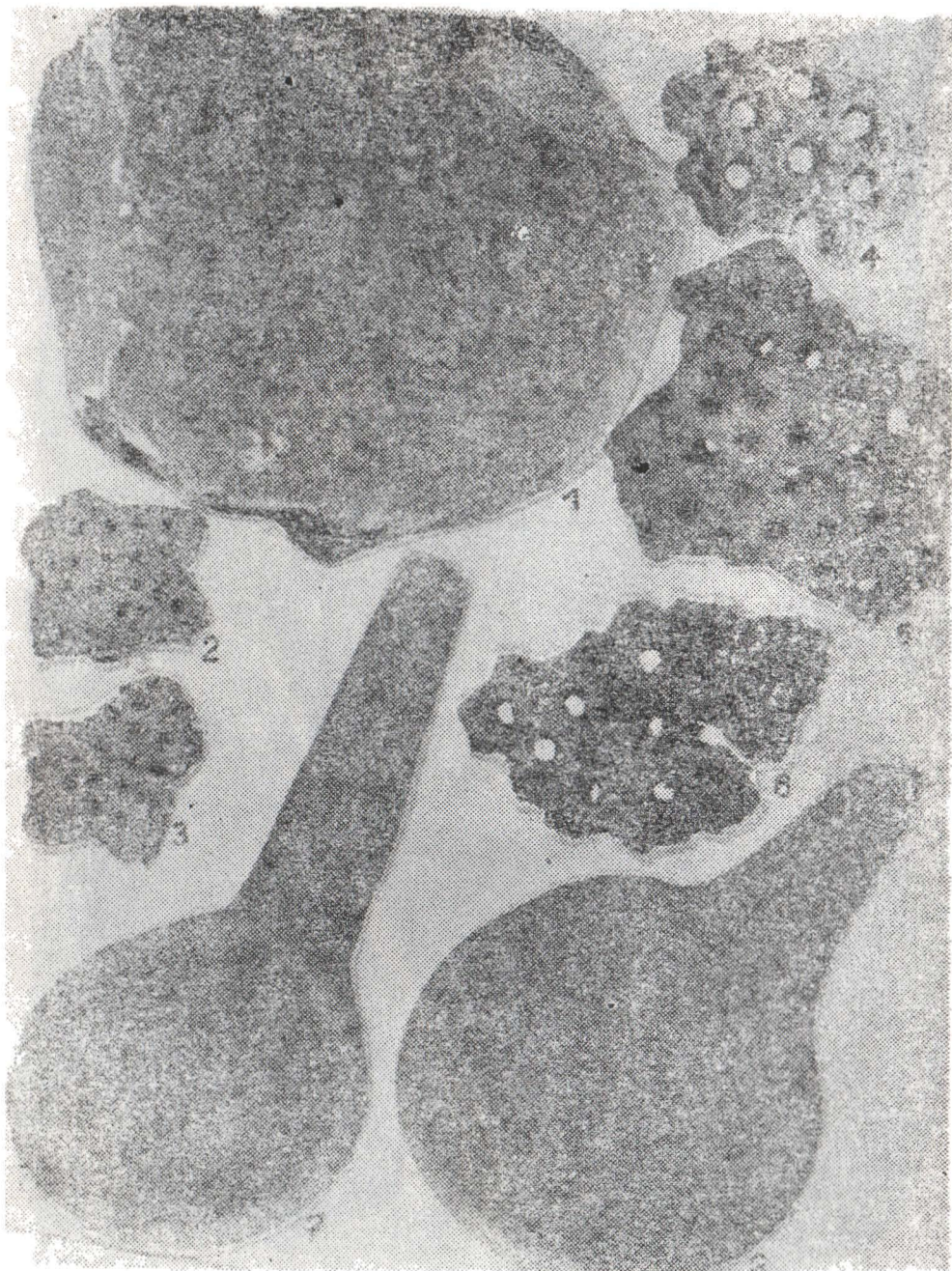


Fig. 7. Coroteni — Vrancea, Cetățuia". 1, Rișniță din piatră; 2, 3, 4, 5, 6, fragmente de vase-strecurătoare; 7, 8, linguri din ceramică. Locuința nr. 1, M.I.C4.

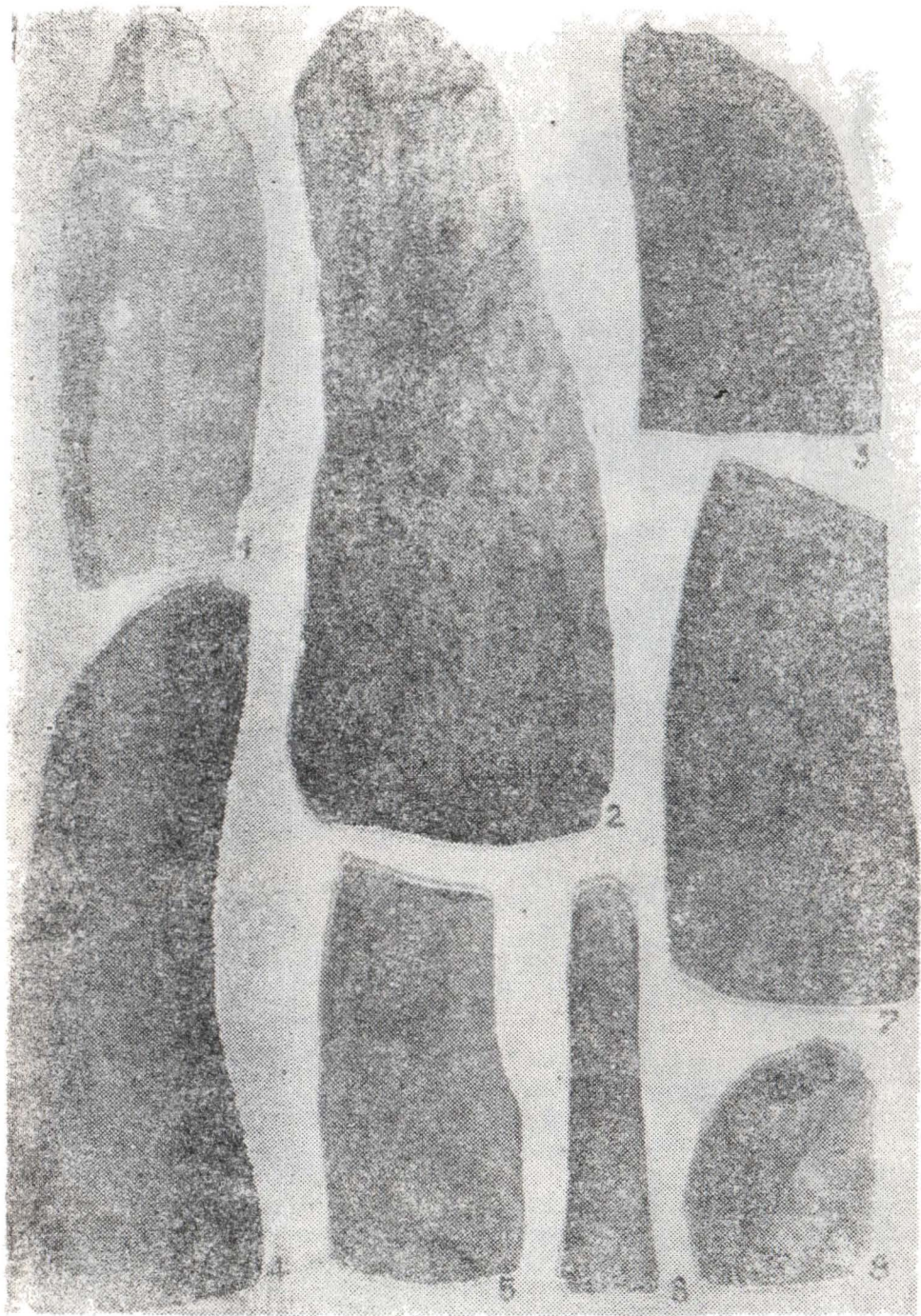


Fig. 8. Coroteni — Vrancea, „Cetățuia”, Unelte din silex, p iatră și os descoperite în locuințele 2, 3, 4, 5, 6, și 7, MIC4.

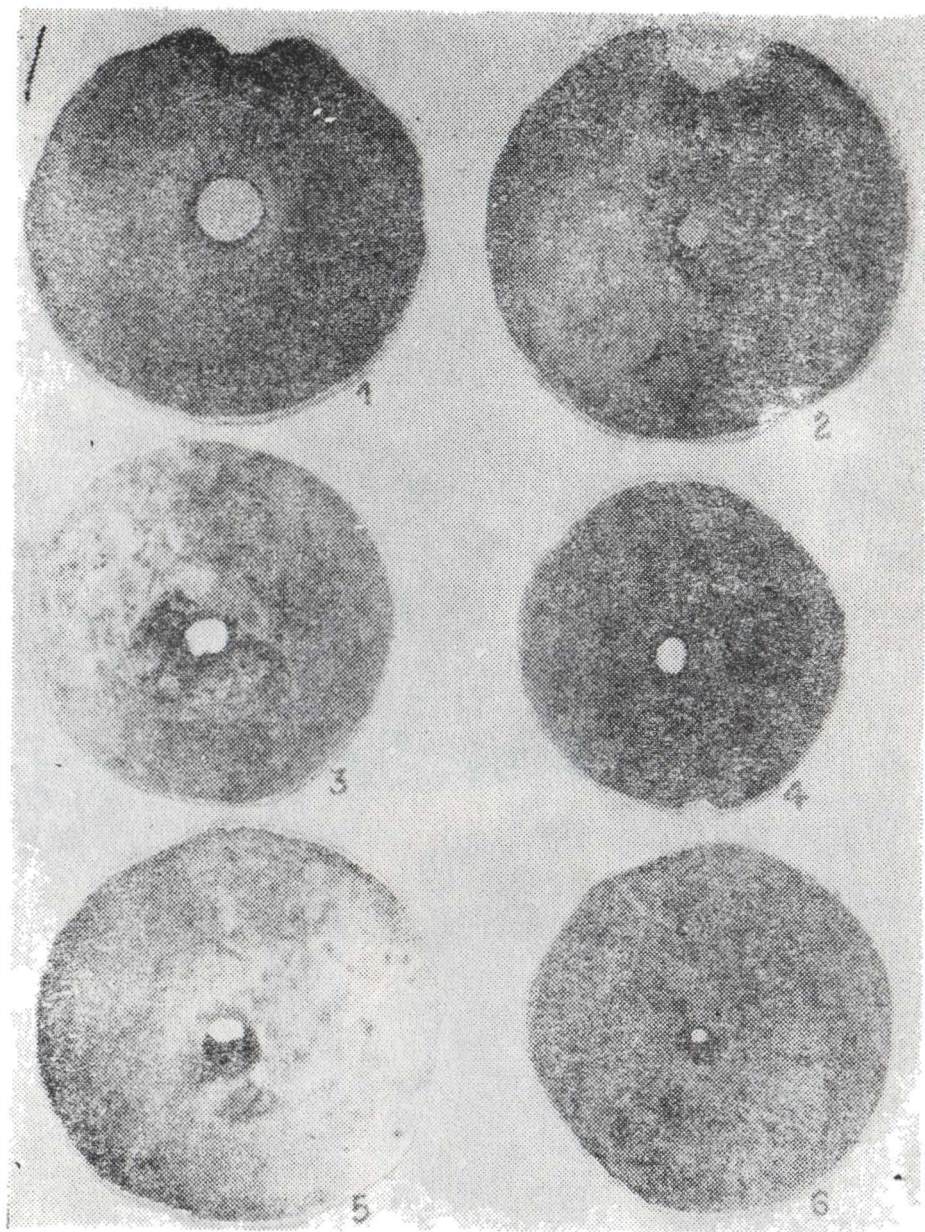


Fig. 9. Coroteni — Vrancea, „Cetățuia“, 1—6, fusaiole descoperite în locuințele 1, 2, 7, MIC4.



Fig. 10. Coroteni-Vrancea, „Cetățuia“, Unelte din os descoperite în locuințele 1—8, MIC4.



Fig. 11. Coroleni — Vrancea, „Cetățuia”, 1, 2, 3, Ceramică grosieră descoperită în locuința nr. 1, MIC4



Fig. 12. Coroteni — Vrancea, „Cetățuia”, 1—4, Ceramică descoperită în locuința nr. 1, 5, 6, Vas și fragment ceramic descoperit în locuința nr. 2, MIC4.

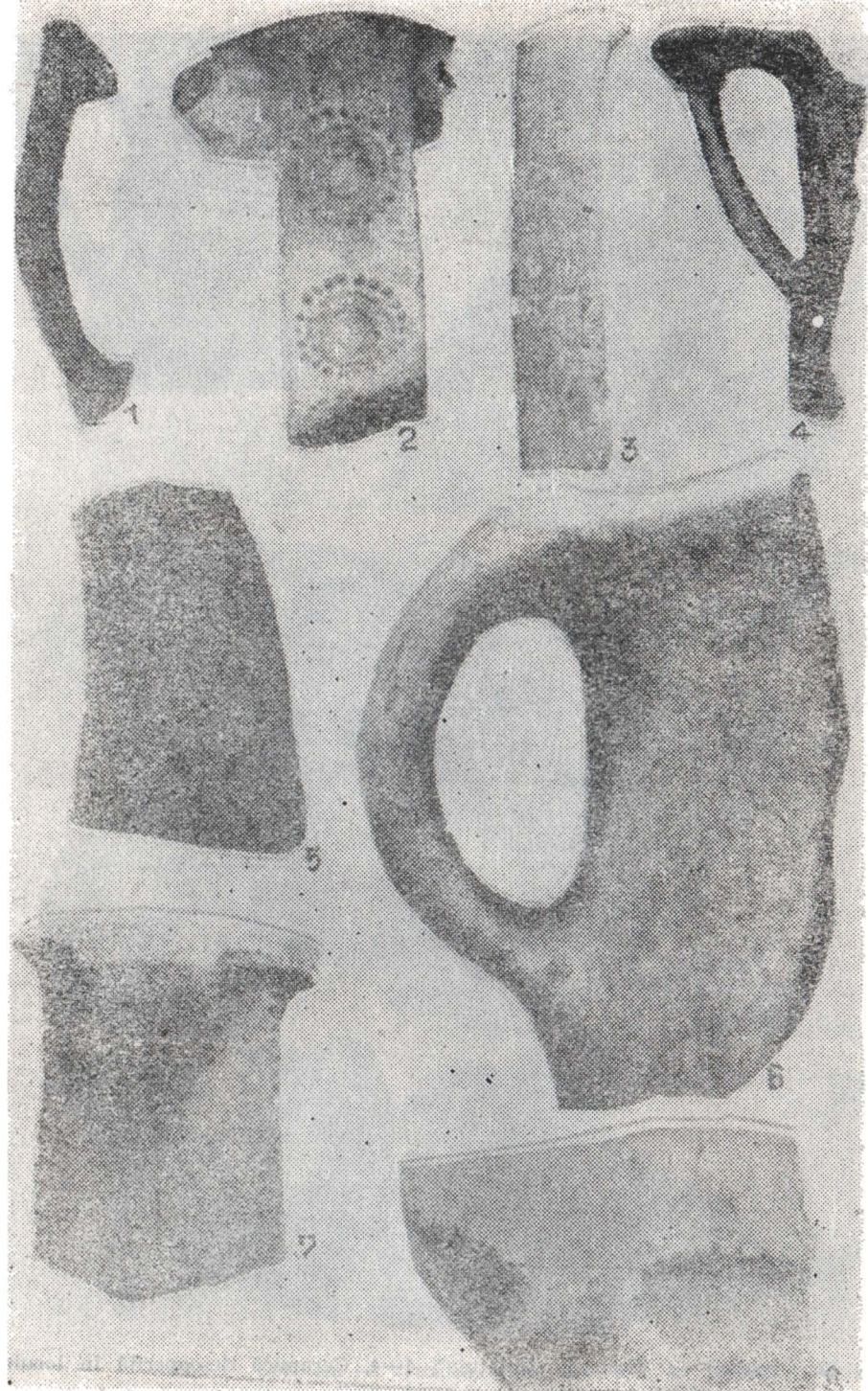


Fig. 13. Coroteni — Vrancea, „Cetățuia”, 1—7, Fragmente ceramice descoperite în locuințele 1, 2, 3, 5, 6 și 7, MIC4.

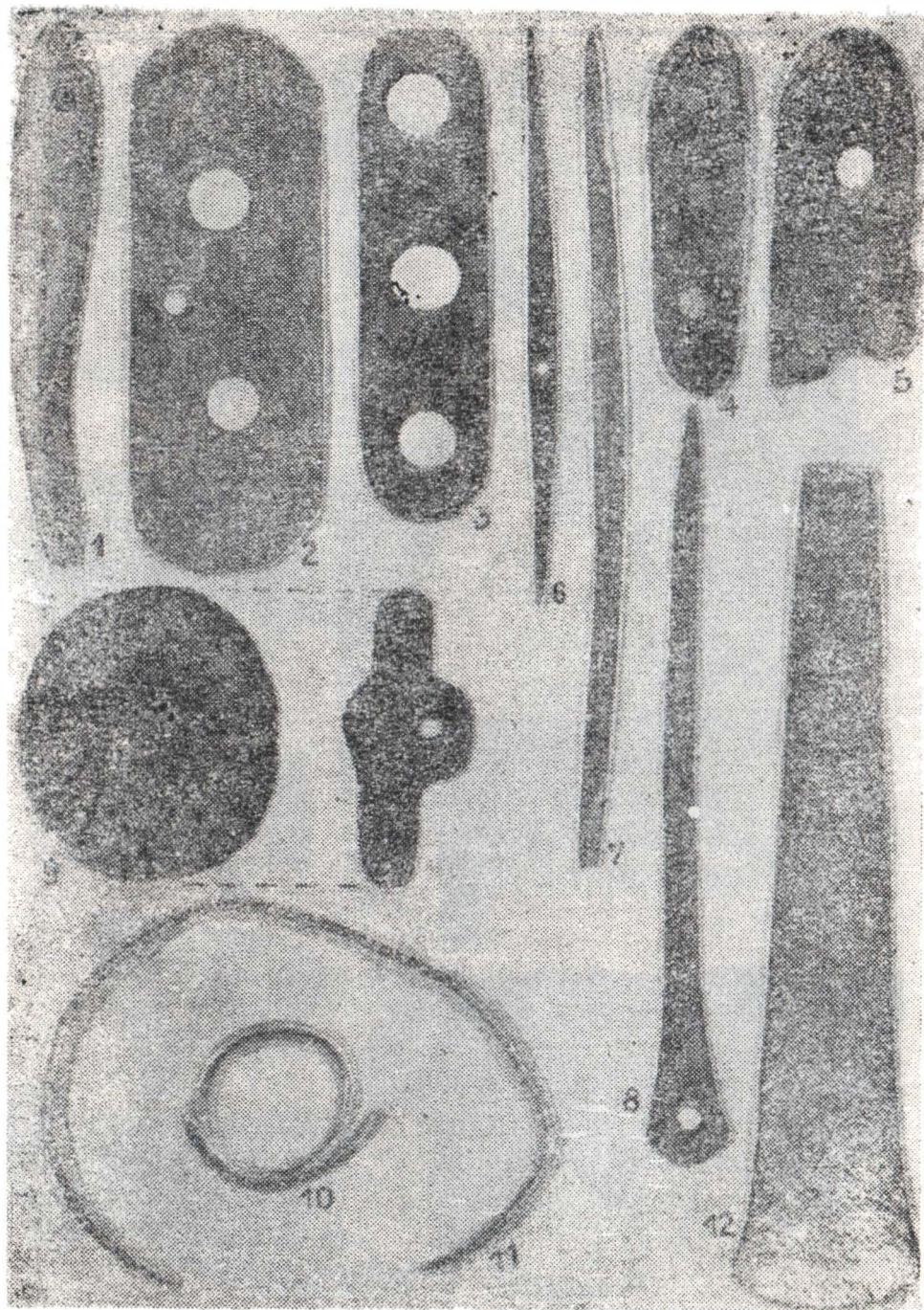


Fig. 14. Coroteni — Vrancea, „Cetățuia”, 1—5, amulete din os; 6, 7, 8 aee din os; 9, nasture din ceramică; 10, spirală din aur, circulară în secțiune; 11, brățară din bronz; 12 daltă din bronz, dreptunghiulară în secțiune. Locuința nr. 1, MIC4.



Fig. 15. Coroteni — Vrancea, „Cetățuia”, 1—9, figurine zoomorfe din ceramică, descoperite înlocuințele 1 și 2 MIC4.

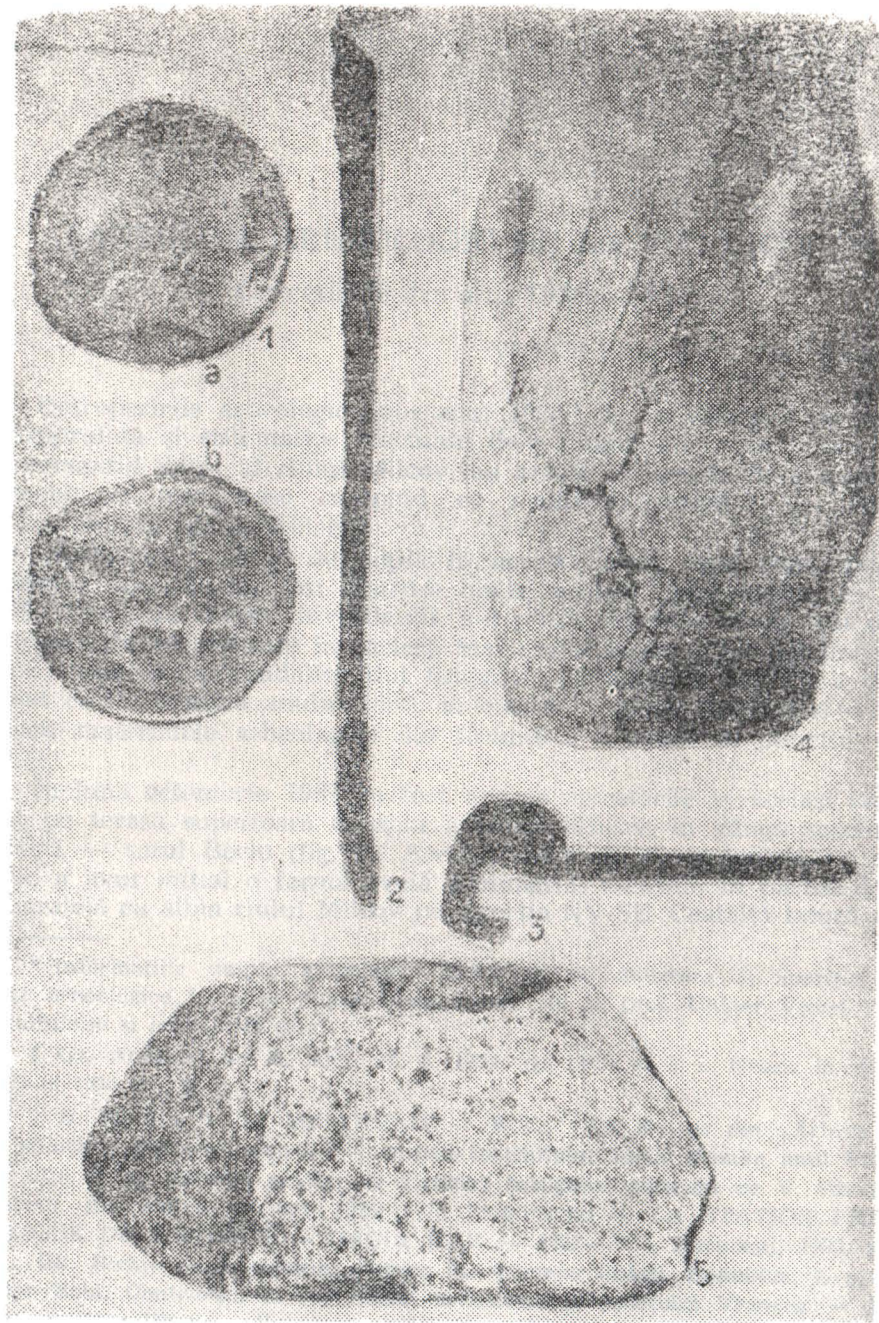


Fig. 16. Coroteni — Vrancea, „Cetățuia”, 1, monedă dacică din argint de tip Huși—Vovriești; 2, unealtă din fier 3, fibulă fragmentară din fier; 4, vas din ceramică; 6, rîșniță din tuf vulcanic. Nivel Latène (groapă cu resturi menajere).