

UN NOUĂ AȘEZARE CE APARTINE NEOLITICULUI MIJLOCIU — CULTURA BOIAN DESCOPERITĂ LA COROTENI — VRANCEA

VICTOR BOBI

Cultura Boian¹ este bine documentată pe teritoriul județului Vrancea și cuprinde toate fazele de evoluție². Acest fapt se datorează atât descoperirilor întimplătoare, cât și cercetărilor de suprafață și săpăturilor arheologice sistematice organizate în ultimii ani de către Complexul muzeal Vrancea.

După identitatea primelor așezări ale purtătorilor culturii Boian de la Ruginești³, Gugești⁴ și Negrilești⁵, au urmat cercetările sistematice de la Cindești⁶, Voetin⁷ și Coroteni⁸.

Săpăturile arheologice efectuate la Coroteni, comuna Slobozia Bradului, în campania din vara anului 1984, au prilejuit și unele cerce-

1 Boian, cultură neolitică (cca 4000—3000 î.e.n.) denumită astfel după așezarea Boian, descoperită pe grindul Grădiștea Ulmilor din mijlocul fostului lac Boian, situat între satele Dorobanți și Ciocănești (Jud. Ialomița) — Dicționar de istorie veche a României, Ed. Științifică și enciclopedică, București, 1976, pag. 96.

2 Eugen Comșa, ISTORIA COMUNITĂȚILOR CULTURII BOIAN, Ed. Academiei R.S.R., București, 1974.

3 Idem pag. 35, (O primă descoperire ce aparține culturii Boian a fost semnalată la Ruginești — Vrancea de către prof. Ion Nestor și ea aparține fazei Giulești, fără a se preciza locul descoperirii).

4 Victor Bobi, CONTRIBUȚII LA REPERTORIUL ARHEOLOGIC AL JUDEȚULUI VRANCEA — DESCOPERIRI NEO-ENEOLITICE, VRANCEA, St. și comunicări II, Focșani, 1979, p. 26.

5 Idem p. 28.

6 Victor Bobi, UN ATELIER DE PRELUCRARE A SILEXULUI ȘI PIETREI APARTINÂND CULTURII BOIAN, DESCOPERIT LA CİNDEȘTI — VRANCEA, Studii și comunicări, vol. I, Focșani, 1978, p. 7.

7 Cercetările din anul 1982 de la Voetin-Sihlea, au scos la iveală fragmente ceramice ce își găsesc analogii în faza Petru Rareș — etapa Spanțev a culturii Boian (Victor Bobi — Raport — Sesiunea de rapoarte — Ploiești, 1983).

8 Victor Bobi, O AȘEZARE DIN NEOLITICUL MIJLOCIU, CULTURA BOIAN, FAZA BOLINTINEANU, DESCOPERITĂ LA COROTENI — VRANCEA, Studii și comunicări, Vrancea IV, Focșani 1981, p. 25; Victor Bobi, O NOUĂ ETAPĂ DE LOCUIRE A PURTĂTORILOR CULTURII BOIAN DESCOPERITĂ LA COROTENI — VRANCEA, Studii și comunicări, V—VII, FOCȘANI, 1987, p. 321; Cu prilejul săpăturilor efectuate la Coroteni din 1981, punctul „Sediul C.A.P.”, au fost identificate șase locuințe ce aparțin culturii Boian faza Vidra — etapa Vărăști.; Victor Bobi — raport prezentat la Sesiunea de rapoarte — Vaslui 1982.

tări de suprafață efectuate pe terasa spuerioară dreaptă a piriului Vărzaru spre cursul apei. Astfel, la circa 1 800 m distanță de sediul C.A.P.⁹ Slobozia Bradului, în grădina locuitorului Ilie Pavei situată în partea de NV a satului, au fost găsite fragmente ceramice în via sa și în locul unde săpase o groapă pentru lut. În anul următor (1985), am efectuat un sondaj¹⁰ informativ și de salvare care a constatat din trasarea unei casete, cu care prilej au fost identificate două locuințe relativ propiate una de alta și distruse parțial cind au săpat pentru scoaterea lutului. Prima locuință (L1) a fost afectată în partea laterală sud-estică, iar cea de a doua (L2) în mijloc.

Locuința 1 (L1) de formă ovală, adîncită cu dimensiunile de 2,20 m x 2,00 m și adîncimea de 0,80 m. Groapa locuinței începea de la baza stratului fertil săpată în nivelul cenușiu de cca 0,025 m, urmat de nivelul galben închis de aceeași grosime după care urma solul viu galben deschis. Pămîntul de umplutură al locuinței (gropi) avea culoarea brun-cenușiu, clisos și amestecat cu fragmente ceramice, vase întregi și întregibile, unelte din silex cafeniu, dălți din marmură albă, oase de cornuri mari și pietre de riu. Nu au fost semnalate urme de cărbuni, arsură sau vatră de foc.

Locuința 2 (L2), identificată în apropierea locuinței 1 (L1) de formă ovală cu o ușoară prelungire în partea de NE, avea dimensiunile de 2,20 m x 2,00 m și adîncimea de 0,80 m. A avut aceeași structură stratigrafică (fig. 1). Inventarul acestei locuințe a fost tot atît de bogat, dar în plus a mai conținut o daltă din corn, fragmentele ceramice de la un vas strecurătoare, o rîșniță cu frecător și un număr de 26 perle din ceramică fără perforație. Toate aceste piese au fost depuse în partea de NV a locuinței (fig.3/1—12).

Nu au fost găsite urme de arsură sau vatră de foc.

Ceramica identificată în cele două locuințe, o putem împărți în patru categorii

Categoria I. Vase de uz comun de diferite dimensiuni lucrate din pastă amestecată cu pleavă. În general sînt ornamentate cu briuri în relief imprimată cu degetul, proeminente, iar pe întreaga suprafață a vasului întîlnim barbotină în general aplicată neorganizat (fig. 4/5).

Categoria a II-a. Vasele din pastă amestecată cu pleavă și cu un strat exterior fin pe care a fost executat decorul incizat și excizat. Sînt de diferite mărimi și forme. Vase de formă bitronconică cu corpul bombat și alungit, castroane, etc. Decorul vaselor este compus din linii paralele incizate orizontal, combinate cu triunghiuri excizate, în asociere cu motivul tablă de șah și pe alocuri linii verticale dispuse perpendicular cu cele orizontale, intercalate cu motivul meandru, benzi

⁹ Stațiunea arheologică complexă de la Coroteni (Sector 1) se află în zona „Sediul C.A.P.” Slobozia Bradului.

¹⁰ Nu au mai putut fi continuate cercetările arheologice în acest punct datorită faptului că aici se află o plantație de viță de vie.

late intercalate cu linii hașurate în rețea etc. Unele incrustații sînt umplute cu o vopsea albă. Ceramica în general are culoare cenușie, dar unele vase au culoare cenușiu-roșiatică (fig. 2/1—4 ; 4/1,2,8).

Categoria a III-a, cuprinde vase de diferite mărimi cu corpul tronconic și cu umerii vasului articulați, de culoare roșiatică și gălbuie.

Sînt ornamentate pe suprafața superioară prin linii incizate, paralele mai mult pe orizontală și cu terminații în diferite unghiuri (fig. 4/3, 4, 6).

Categoria a IV-a. Vase din pastă fină de dimensiuni reduse cu pereții subțiri. Se remarcă în general formele de pahare și boluri de formă tronconică cu buza subțire și terminată cu un prag spre umerii vasului. Decorul este compus din caneluri fine (pliseuri) dispuse orizontal sau oblic (fig. 4/7).

După caracteristicile pe care le prezintă ceramica identificăm în cele două locuințe, aparținînd purtătorilor culturii Boian, faza Giulești etapa Aldeni ¹¹, cu analogii în așezările de la Giulești ¹², Brăilița ³ etc., iar pentru județul Vrancea, în așezările de la Gugești ¹⁴ și Negrilești ¹⁵.

După cum am menționat, aceste descoperiri arheologice rezultate din campaniile de săpături din ultimii ani de la Coroteni-Vrancea, ne permit să tragem unele concluzii preliminare privind cultura Boian în această zonă de sud-vest a Moldovei și de nord-est a Munteniei aplicînd periodizarea ¹⁶, cercetătorului Eugen Comșa ; constatăm că descoperirile ce aparțin culturii Boian și-au făcut apariția în mod evolutiv, începînd cu așezarea Boian — faza Bolintineanu — etapa Cățelu, descoperită în 1977, la Coroteni-Vrancea, cînd în inventarul locuințelor au fost identificate și fragmente ceramice de tradiție Dudești.

În anul 1982, a fost identificată tot la Coroteni în apropierea acestui punct o nouă așezare pe versantul alăturat de lingă „Cetățuia“, unde au fost cercetate cinci locuințe a căror inventar ceramic prezintă pe lingă caracteristicile fazei Bolintineanu — etapa Cățelu, și unele elemente și forme de decor, ca motivul în șah, meandrul etc., ce depășesc etapa Cățelu a fazei Bolintineanu apropiindu-se de faza Giulești etapa Greaca și pe care am considerat-o o etapă evoluată, încadrînd-o cronologic între etapa Cățelu și etapa Greaca. În felul acesta ne-am permis după cum am mai arătat în comunicările precedente ¹⁸, să o numim etapa Coroteni, care a și intrat în literatura de specialitate ¹⁹.

11. E. Comșa, Considerații asupra evoluției culturii Boian în SCIV, V 3-4, 1984, p. 376.

12 Ibidem : E. Comșa, Stadiul cercetărilor cu privire la faza Giulești a culturii Boian, SCIV 1-4, VII, 1987, p. 30.

13 N. Harțușche, Săpăturile arheologice de la Brăilița, Materiale, vol. V, p. 221.

14 V. Bobi, Contribuții... p. 26.

15 Idem, p. 28.

16 Ibidem, nota 2.

17 V. Bobi, O așezare din neoliticul mijlociu, cultura Boian, faza Bolintineanu p. 25.

18 Problemă dezbătută în cadrul sesiunilor de rapoarte de la Ploiești (1983), Alba Iulia (1984) și Tîrgoviște (1985).

19 V. Bobi, O nouă etapă de locuire, p. 321.

Cele două locuințe descoperite în așezarea de la Coroteni punctul „Ilie Pavel” care fac subiectul acestei lucrări, aparțin fazei Giulești etapa Aldeni și continuă cronologic celei de a doua etape de locuire a fazei Giulești —etapa Greaca, așezări identificate la Negrești²⁰ și Ruginești²¹ — Vrancea.

Apoi, tot la Coroteni în 1981²² au fost identificate șase locuințe ce aparțin culturii Boian faza Vidra, etapa Vărăști.

În anul următor 1982, pe valea Coțatcului, pîriu ce trece prin apropierea localității Coroteni, apoi prin marginea localității Voetin²³ — comuna Sihlea — Vrancea, localitate situată la cca 10 km în linie dreaptă de satul Coroteni, s-a făcut o nouă descoperire ce aparține perioadei de tranziție a Culturii Boian — etapa Spanțov²⁴.

Deși pînă în prezent nu au fost descoperite unele etape ale culturii Boian, totuși putem trage unele concluzii că și această zonă — județul Vrancea, a făcut parte din aria de răspîndire și evoluție a comunităților culturii Boian.

Un nouvel habitat appartenant au néolithique moyen — la culture Boian, découvert à Coroteni — Vrancea.

R e s u m é

Victor Bobi

Les fouilles de 1984 de Coroteni-Vrancea, ont fourni en même temps l'occasion des recherches de surface sur la terrasse supérieure — Côté droit — du ruisseau Vărzaru.

Ainsi, à 1800 m de la station archéologique, dans le jardin d'Ilie Pavel ont été trouvés des fragments céramiques. L'année suivante — 1985 — nous avons fait un sondage à la suite duquel on a identifié deux habitations en forme d'ovale ayant un riche inventaire — céramique et des des outils en silex et en pierre.

Après les caractéristiques de l'inventaire de ces deux habitations, on a tiré la conclusion qu'elles appartiennent aux porteurs de la culture Boian — la phase Giulești, l'étape Aldeni — avec des analogies dans les habitats de Giulești, Brăilița et — pour ce qui est de département de Vrancea — dans les habitats de Guzești et Negrești.

²⁰ Idem nota 4, p. 26.

²¹ Ibidem nota 3.

²² Victor Bobi, raport, Sesiunea de rapoarte — Vaslui 1982.

²³ Idem nota 7.

²⁴ Sebastian Moritz și Constantin Preda, Săpăturile de la Spanțov, Mat. V, 1939, p. 163.

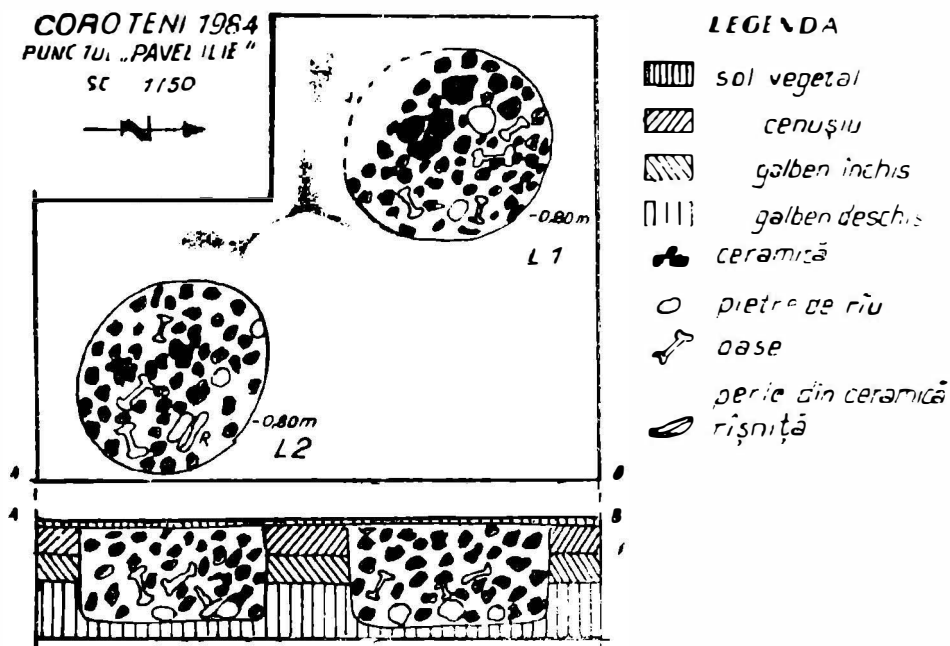
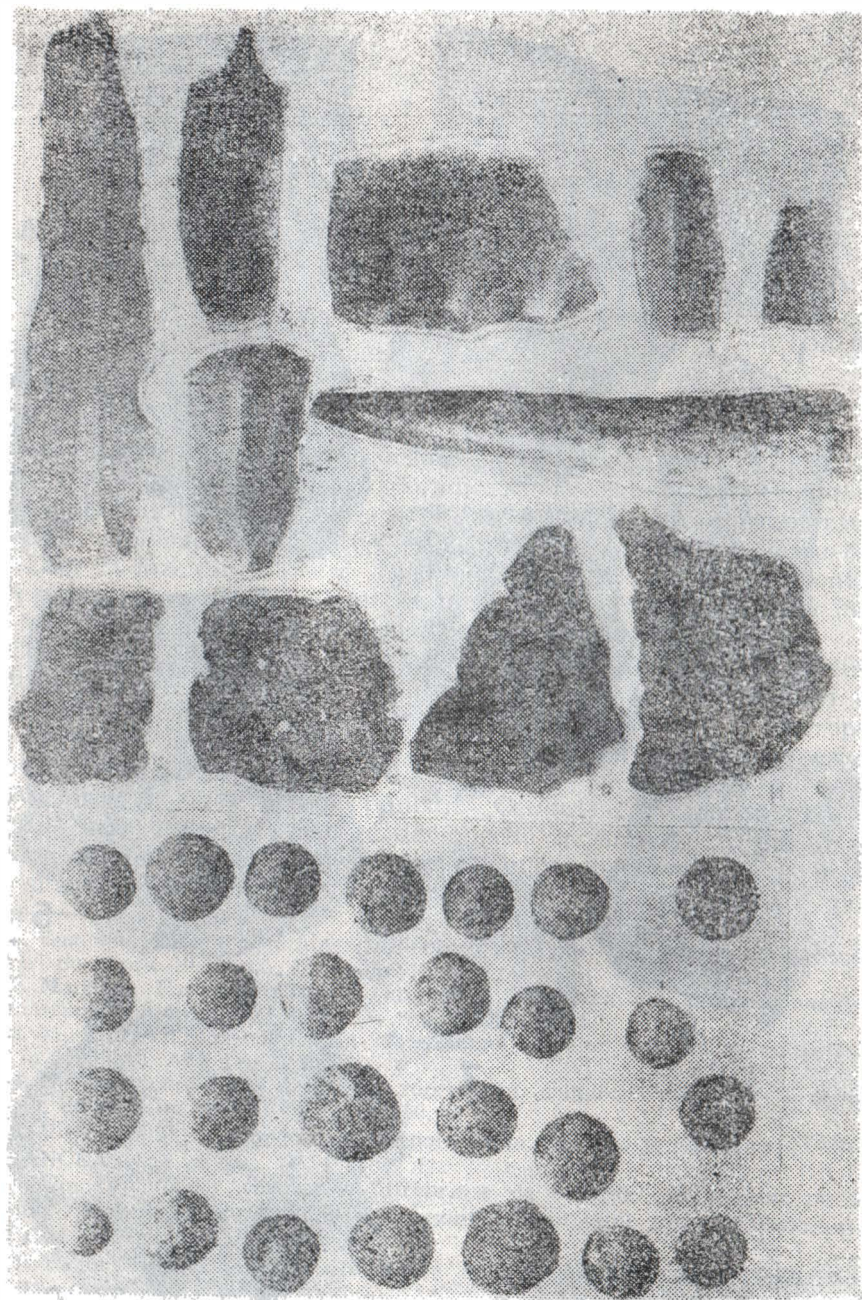


Fig. 1. Coroteni — Vrancea. Planul și profilul locuințelor nr. 1 și 2



Fig. 2 Coroteni — Vrancea. Ceramică — cultura Boian — faza Giulești — etapa Aldeni — locuința nr. 1.



**Fig. 3. Coroteni — Vrancea. 1—6, unelte din silix ; 7, daltă din os ; 8, 9, 10
fragmente de stecurătoare ; 12, perle din ceramică. Locuința nr. 2, cultura
Boian, faza Giulești, etapa Aldeii.**

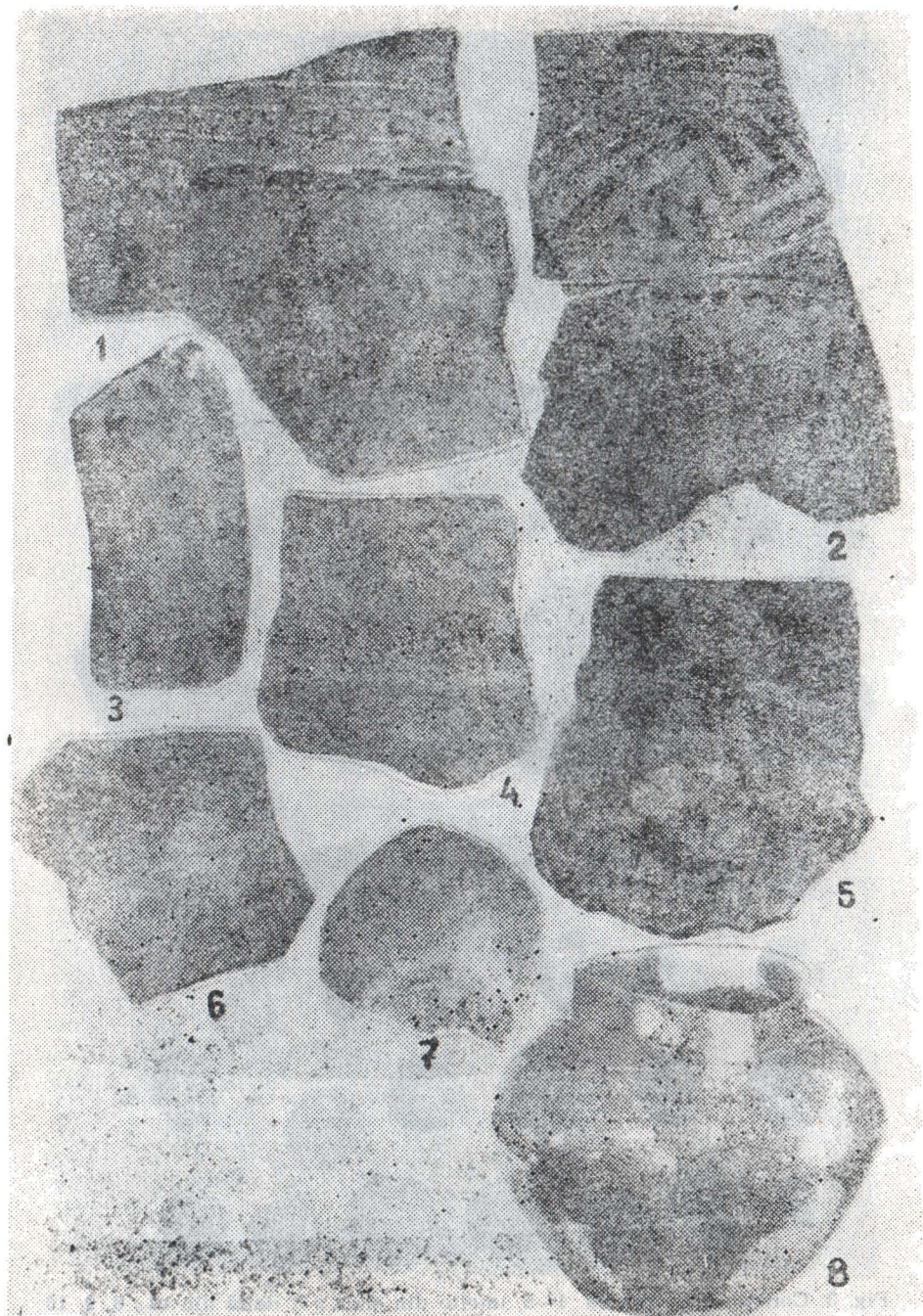


Fig. 4. Coroteni — Vrancea. Ceramica — cultura Boian, faza Giulești etapa Aldeni. Locuința nr. 2.