

## MORMÎNTUL 71 DESCOPERIT ÎN NECROPOLA DE LA CÎNDEȘTI — VRANCEA

VICTOR BOBI

Cercetările arheologice efectuate în necropola din epoca bronzului de la Cîndești<sup>1</sup> com. Dumbrăveni jud. Vrancea, au dus la identificarea și cercetarea a peste 1 000 morminte de înhumatie și incineratie. Dintre acestea, numeroase morminte, atât de incineratie cât și de înhumatie aparțin populației geto-dacice care a locuit „Cetățuia”<sup>2</sup> din apropierea necropolei — cca. 300 m spre NE.

Mormîntul 71 (M 71) (fig. 1) a fost descoperit în anul 1971 în sectorul de NE al necropolei și conține un inventar mai variat. Scheletul a aparținut unui copil — cca 10 ani — înhumat în poziție întinsă pe spate cu capul ușor înclinat spre dreapta, identificat la adîncimea de 0,60 m, orientat NS (cu capul spre nord) cu mîinile pe lîngă corp, stare de conservare precară, fiind deteriorat de acizii solului (nu s-a făcut determinarea antropologică). Groapa mormîntului de formă rectangulară cu colțurile rîtunjite a fost săpată în pămîntul de umplutură în zona de est a unui complex funerar din epoca bronzului, cultura Monteoru (Ring 3) care inițial a avut probabil forma unui tell cu baza de peste 9 m în diametru (Ringul a fost construit din dale de piatră din conglomerat calcaros) (fig. 1/a).

La demontare, sub cap a fost identificată o piatră de rîu și sub piatră un os de animal (probabil pasăre) depus ca ofrandă.

Inventarul mormîntului cuprinde următoarele piese :

1 Vas-cană (fig. 2) din pastă fină, culoare cenușie, ars uniform, lucrat la roată și cu decor de linii verticale paralele alternînd cu suprafețe mate și dispuse pe gîtul și umărul vasului ce pornesc de sub bază și se continuă pînă la baza toartei.

---

\* Lucrarea de față a fost prezentată în cadrul Sesiunii de comunicări a Muzeului de arheologie Tecuci, iunie 1984.

1 Necropola de Cîndești — Vrancea, punctul „Coasta Banului” aparține în cea mai mare parte purtătorilor culturii Monteoru din epoca bronzului de pe „Cetățuia” punctul „Coasta Nacului” apoi primei epoci a fierului (Hallstatt), epocii geto-dacice (Latène) epocii prefeudale și feudale.

Săpăturile arheologice au fost conduse de către M. Florescu de la Institutul de istorie și arheologie Iași și Victor Bobi de la Complexul muzeal Vrancea.

2 „Cetățuia” (punctul „Coasta Nacului”) constituie nucleul central al stațiunii arheologice de la Cîndești — Vrancea. Situată în marginea de V a satului, pe

Din acest vas se păstrează numai un fragment. Vasul a fost identificat în zona capului — partea stîngă și își găsește analogii în toate așezările geto-dacice faza a III-a clasică<sup>3</sup> (Latène III).

2 Vas-castronel (bol) dimensiuni:  $I = 0,055$  m;  $D = 0,111$  m;  $Db = 0,060$  m, ceramică fină, culoare gălbui-cărmăzie, firnis cărmăziu cu reflexe metalice, corp tronconic cu buza verticală și ușor strînsă spre interior cu ornament aplicat pe buză — două S-uri culcate dispuse simetric între două cercuri concentrice incizate. Baza vasului inelară marcată de o incizie. Considerăm a fi un produs „samian”. Cea mai apropiată analogie cu exemplarul nostru o găsim la Histria<sup>4</sup> (mormîntul XXV<sup>1</sup> — necropola tumulară) pe care cercetătorul Petre Alexandrescu îl datează în prima jumătate a secolului I e.n., apoi vasul de la Tomis<sup>5</sup>, din necropola de epocă romană timpurie — datat la începutul sec. I e.n., în timpul lui Tiberius, pe care și cercetătorul Mihai Bucovală, îl consideră un produs samian.

3 Fibulă de argint (lungimea = 0,030 m) de tipul cu două protuberanțe pe arc și piciorul se termină cu un buton conic. A fost descoperită lîngă clavicula dreaptă (fig. 4/1).

4 Fibulă de bronz (lungimea 0,025 m) de același tip, dar de mărime redusă, descoperită lîngă șoldul drept care a căzut în vasul de import (samian) așezat între șold și mîna dreaptă (fig. 4/2).

5 Fibulă de bronz (lungimea 0,021) de același tip, dar și mai redusă în dimensiuni, identificată lîngă umărul stîng la demontare (fig. 4/3).

Fibulele sînt întregi și bine conservate. Tipuri identice sau apropiate ca tip au fost descoperite în ultimile nivele de locuire a așezărilor geto-dacice de la Poiana<sup>6</sup> — Tecuci, Merii<sup>7</sup>, comuna Vedea-Teleorman, Răcătău<sup>8</sup> Brad<sup>9</sup>, Tinosul<sup>10</sup>, Măgura<sup>11</sup> — Porolissum Divici Grad — Caraș Severin și alte așezări dacice datate la sfîrșitul sec. II î.e.n. — I e.n.

Cercetătorul Petre Alexandrescu datează mormîntul XXV<sup>1</sup> de la Histria<sup>12</sup> cu asemenea tip de fibulă romană timpurie în prima jumătate a sec. I e.n., descoperite împreună cu vasul samian.

terasa superioară a pîrului Recea, ea cuprinde două nivele de locuire, primul aparținînd epocii bronzului — cultura Monteoru, al doilea aparținînd epocii geto-dacice (sec. II î.e.n. — II e.n.).

3 I. H. Crișan, CERAMICA DACO-GETICĂ, Ed. Științifică, București, 1969, p. 176.

4 Petre Alexandrescu — Necropola tumulară, săpături 1955—1961 — HISTRIA II — Ed. Academiei R.S.R., București 1966, p. 513, fig. XXV<sup>1</sup>, 2.

5 Mihai Bucovală, Noi morminte de epocă romană timpurie la Tomis „PONTICA”, 1968, p. 269, fig. 13.

6 Radu Vulpe, STUDIA THRACOLOGICA, București, 1976, p. 110, fig. 5/6.

7 D. Berciu, Arta traco-getică, Ed. Academiei R.S.R., București, 1969, p. 193 fig. 121.

8 V. Căpitanu, Carpica VIII, 1976, p. fig. 1/5, 6.

9 V. Ursachi, Carpica, I, 1976, p. 111, fig. 53/12.

10 R. Vulpe și Gr. Dunăreanu — Vulpe, Dacia I, p.

11 M. Macrea, M. Rusu și I. Mitrofan, Mat. VIII, 1962, p. 485 (fig. 8/20) (ȘAN-TIERUL ARHEOLOGIC POROLISSUM — Cimitirul dacic de la Măgura).

12 Idem nota 4, p. 533, pl. 101, XXV<sup>1</sup>, 15.

6 Pandantiv (fragment) confecționat din fir de argint torsionat și filigranat — (dimensiuni : lungimea = 0,007 m, diam. = 0,01 m) are forma a două perle îngemănate (butoiaș), a fost descoperit la mîna dreaptă probabil de la o brățară (fig. 4/12).

7 Brățară din pandantivi din bronz în număr de opt, confecționați din verigi de sîrmă de bronz circulară în secțiune și tije de bronz perforate la capete, prin care a fost introdusă veriga de sîrmă și modelați circular, au dimensiuni diferite între 0,021 m și 0,030 m lungime (fig. 4/4-11). Astfel de tipuri întîlnim în așezarea de la Poiana <sup>13</sup> — Tecuci, Răcătău <sup>14</sup>, Măgura <sup>15</sup>, și sînt datate în sec. I î.e.n. — I e.n.

8 Perle (fig. 4/13-20) identificate în zona gîtului, sînt în număr de opt, din care prima (fig. 4/13) este turnată din caolin de culoare gălbuie-aurie, avînd forma unui scarabeu cu dimensiunile de 0,011 x 0,009 x 0,005 m ; a doua perlă este din chihlimbar de formă conică (fig. 4/14) ; trei perle sînt din cristal de stîncă de culoare maronie cu vrîste albe în formă de butoiăș (fig. 4/15-17) iar a șasea perlă este din pastă de sticlă de culoare violet închis și formă conică alungită ; a șaptea perlă este dintr-o rocă friabilă cu luciu la suprafață, culoare gălbuie și formă tubulară (fig. 4/19) și ultima cea de-a opta este confecționată dintr-o ramură de coral (fig. 4/20).

De remarcat este faptul că la perla care are forma de scarabeu a fost folosită aceeași metodă de turnare ca la amuleta de aceeași factură identificată în mormîntul sarmat de la Ștefănești <sup>16</sup> — Botoșani (fig. 8) dar, de dimensiuni ceva mai mari (0,021 m).

Deși inventarul funerar al acestui mormînt prezintă un aspect eclectic — alături de elemente de factură autohtonă <sup>17</sup> întîlnim și piese de factură romană și de influență ce aparțin repertoriului sarmatic — ne permite încadrarea lui cronologică în prima jumătate a sec. I e.n. Pentru aceasta folosim ca elemente de datare fibula romană timpurie și vasul din grupa „samian“. A ornamentat pe buză cu două S-uri culcate pe verticală și dispuse simetric, din mormîntul XXV <sup>1</sup> descoperit în necropola de la Histria <sup>18</sup> identic ca factură și decor cu cel identificat în mormîntul de la Cîndești — Vrancea, la care argila, firnisul și tehnica de lucru ne duc la concluzia că și acest vas este produs samian.

<sup>13</sup> Idem nota 6.

<sup>14</sup> Idem nota 9.

<sup>15</sup> Idem nota 11, fig. 8/2, 3, 4.

<sup>16</sup> Al. Păunescu, Paul Sadulski, V. Chirica, Repertoriul arheologic al județului Botoșani, I, București, 1976, p. 257.

<sup>17</sup> În necropola de la Cîndești — Vrancea, punctul „Coasta Banului“, au fost identificate numeroase morminte de incinerare, cît și de inhumare a căror analogii le întîlnim și în necropolele dacice de la Răcătău și Brad. Informațiile au fost primite de la V. Căpitanu și V. Ursachi, în cadrul discuțiilor la Sesiunea de comunicări a Muzeului de arheologie Tecuci — iunie 1984, pentru care le mulțumim și pe această cale.

<sup>18</sup> Idem nota 4.

Avînd în vedere inventarul deosebit pe care-l conține mormîntul în discuție cît și importanța lui științifică, am considerat că poate să vadă lumina tiparului, pînă ce va fi publicată monografia arheologică a Stațiunii Cîndești — Vrancea.

## LA TOMBE NO 71 DÉCOUVERTE DANS LA NÉCROPOLE DE CÎNDEȘTI-VRANCEA

### RÉSUMÉ

L'auteur nous présente la tombe no. 71 découverte dans la nécropole de l'âge du bronze de Cîndești — Dumbrăveni, dép. de Vrancea. Jusqu'à présent, y ont été identifiées plus d'un millier des tombes d'enterrement et d'incinération, la plupart appartenant à la population des Gêto-Daces.

La tombe no. 71, découvert en 1971 dans le secteur NE de la nécropole présente des aspects tout à fait différents pour ce qui est de rite et de l'inventaire.

C'est pourquoi jusqu'à la publication de la monographie archéologique de la station Cîndești, l'auteur considère opportune son introduction dans le circuit scientifique.

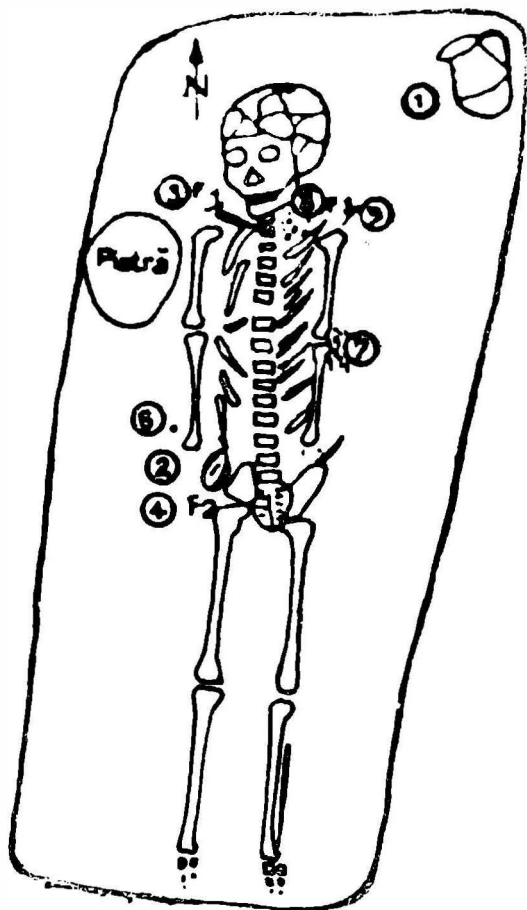
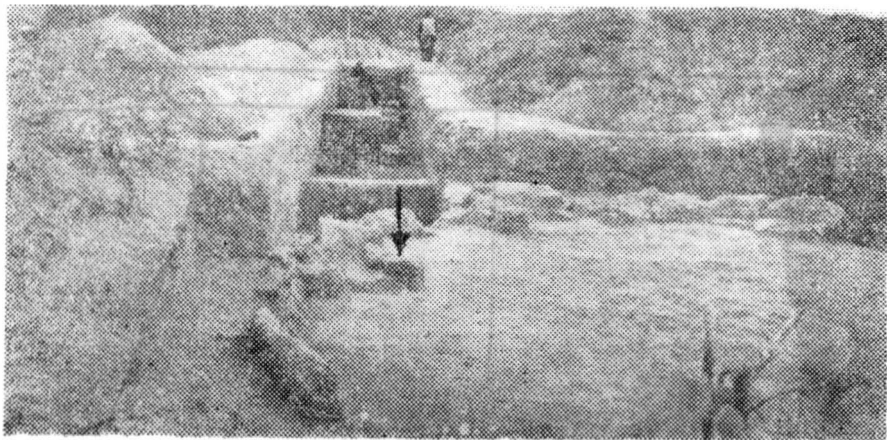


Fig. 1. Cindești-Vrancea. a. Necropola din punctul „Coasta Banului” și locul unde a fost descoperit mormântul 71; b. Desen și foto 1, vas dacic; vas „samian”; 3, 4, 5, fibule; 6, pandantiv de argint filigranat; 7, brățară din pandantivi de bronz, 8 perle.

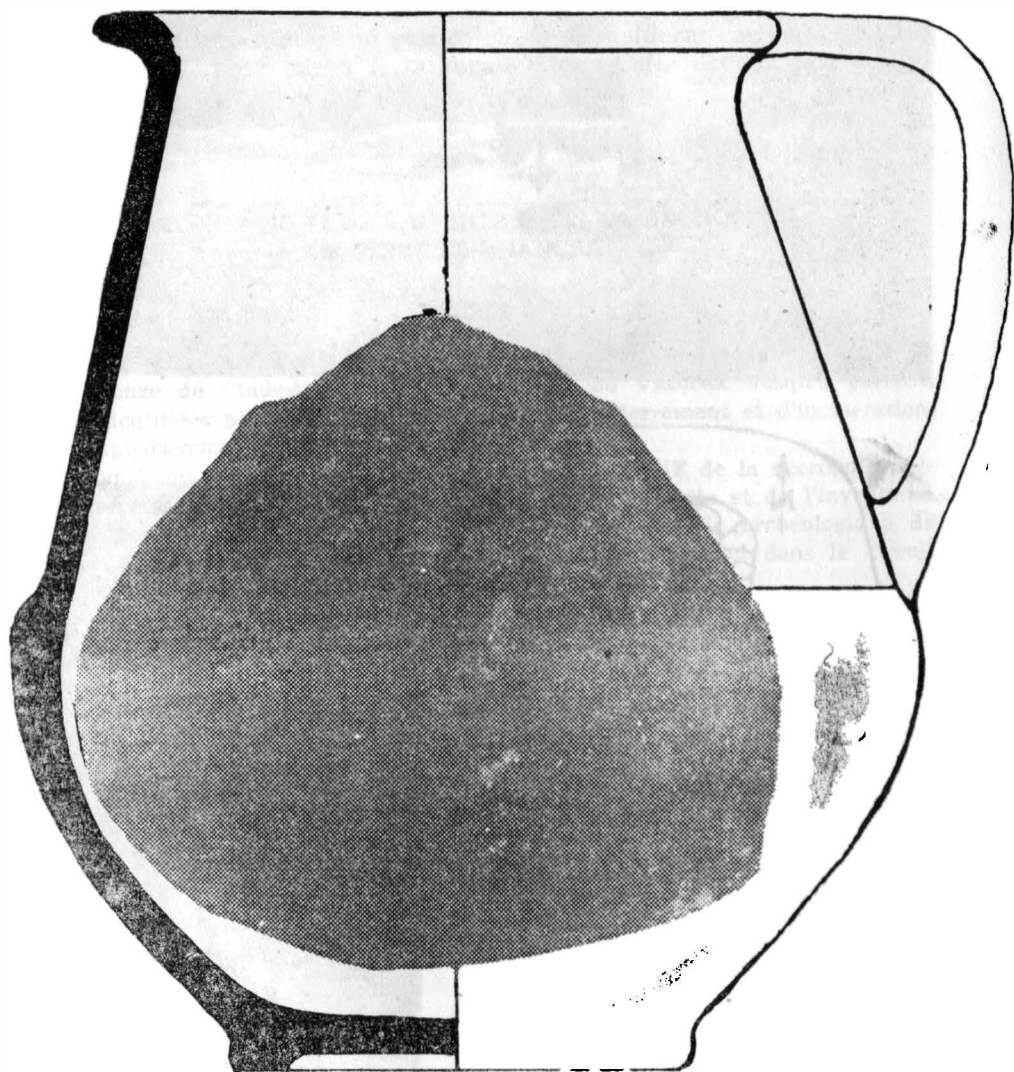


Fig. 2

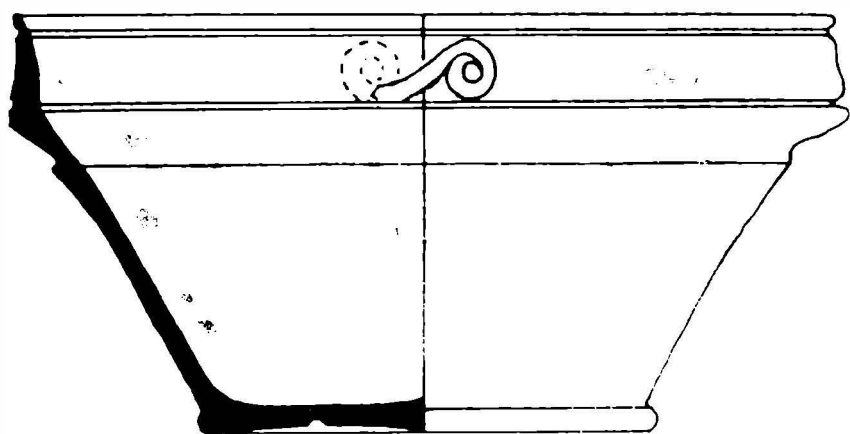
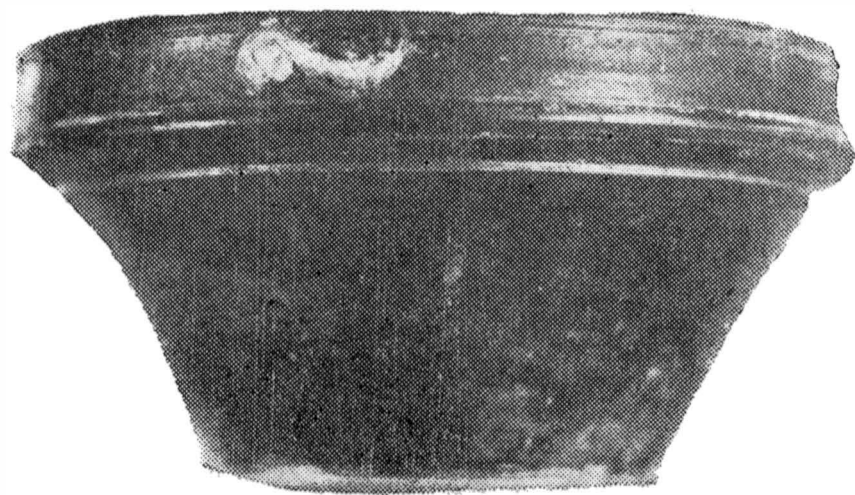


Fig. 3

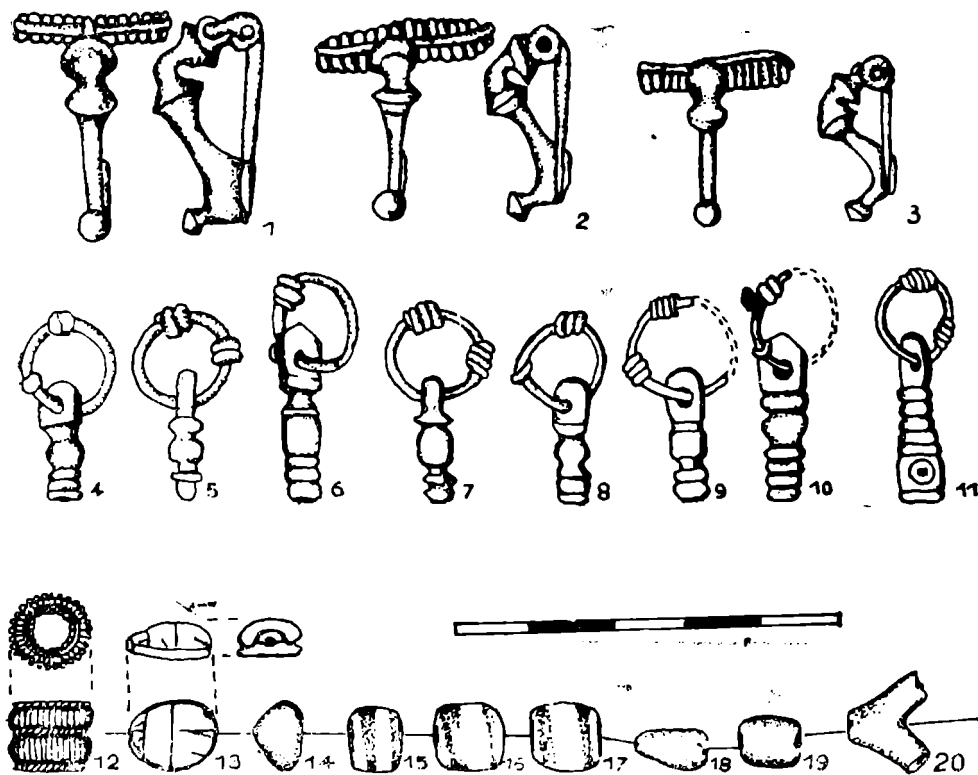


Fig. 4



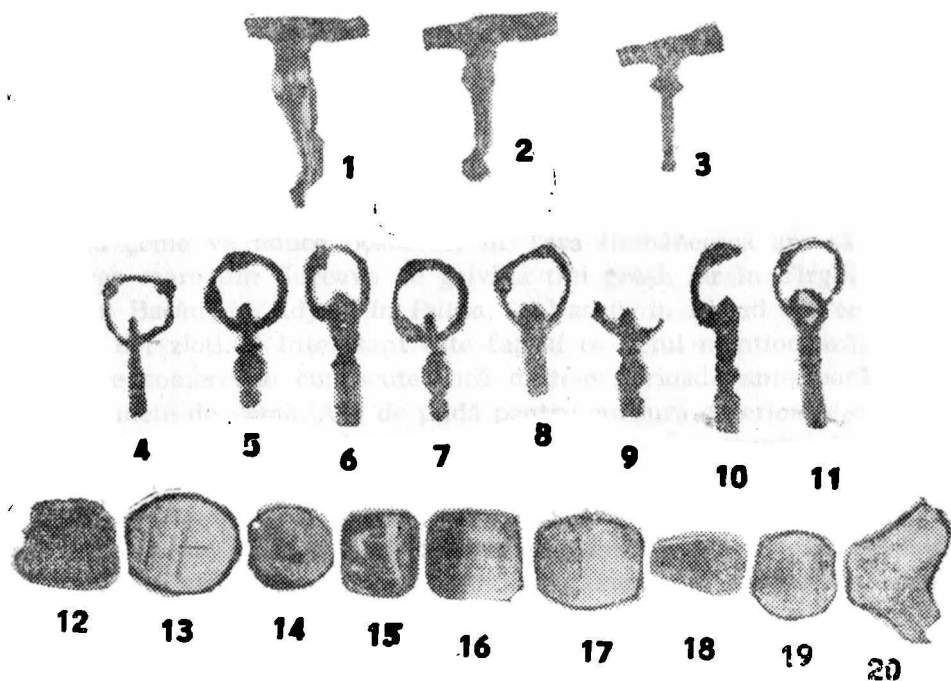


Fig. 4. Cindești-Vrancea. 1, fibulă de argint ; 2, 3, fibule de bronz ; 4-11, pandantivi din bronz ; 1, pandativ din argint filigranat ; 13, perlă (scarabeu) din caolin ; 14, perlă din chihlimbar ; 15-18, perle din sticlă ; 19, perlă din rocă friabilă ; 20, perlă din coral.