

O NOUĂ ETAPĂ DE LOCUIRE A PURTĂTORILOR CULTURII BOIAN DESCOPERITĂ LA COROTENI — VRANCEA

VICTOR BOBI

Deși în trecut cultura Boian¹ a fost semnalată sporadic pe teritoriul județului Vrancea — la Ruginești², cercetările arheologice din ultimii ani au dus la identificarea ei în cele patru faze principale de evoluție; Bolintineanu³ (Boian I), Giulești⁴ (Boian II), Vidra⁵ (Boian III) și Petru Rareș⁶ (Boian IV).

În campania de săpături arheologice din anul 1982 de la Coroteni — com. Slobozia Bradului, punctul „Cetățuia”⁷ unde se află așezarea din epoca bronzului — cultura Monteoru, au fost cercetate și împrejurimile cu care prilej au fost sesizate pe versantul alăturat al terasei (fig. 1/b) pietre, oase de cornute mari și ceramică. Aceste urme de locuire ce aparțineau purtătorilor culturii Boian ieșiseră la iveală în urma alunecărilor de teren.

Concomitent cu lucrările de pe „Cetățuia” au fost efectuate și aici unele intervenții de salvare care au soldat cu identificarea unei locuințe adâncite de formă ovală cu diametrul maxim de 2,40 m și adâncimea de

1. Boian, cultură neolitică (cca 4.000—3.000 î.e.n.) denumită astfel după așezarea Boian, descoperită pe grindul Grădiștea Ulmilor din mijlocul fostului lac Boian, situat între sate Dorobanți și Ciocănești (jud. Ialomița) — Dicționar de istorie veche a României, Ed. Științifică și enciclopedică, București 1976, pag. 96.
2. O primă descoperire ce aparține culturii Boian a fost semnalată la Ruginești — Vrancea de către prof. Ion Nestor și ea aparține fazei Giulești, fără a se preciza locul descoperirii. (Eugen Comșa, ISTORIA COMUNITĂȚILOR CULTURII BOIAN, Ed. Academia R.S.R., București 1974, pag. 35).
3. Victor Bobi. O așezare din neoliticul mijlociu, cultura Boian, faza Bolintineanu, descoperită la Coroteni — Vrancea. VRANCEA — STUDII ȘI COMUNICĂRI, IV, Focșani 1981, pag. 25.
4. Victor Bobi. Un atelier de prelucrare a silixului și pietrei aparținând culturii Boian, descoperit la Cindești — Vrancea „VRANCEA” — STUDII ȘI COMUNICĂRI, I, Focșani 1978, pag. 7 Victor Bobi. Contribuții la repertoriul jud. Vrancea — descoperiri neo-eneolitice, Vrancea — STUDII ȘI COMUNICĂRI, II Focșani, 1979, pag. 7.
5. Cu prilejul săpăturilor efectuate la Coroteni din 1981, punctul „Sediul C.A.P.”, au fost identificate, șase locuințe aparținând culturii Boian faza Vidra. Victor Bobi — raport prezentat la Sesiunea de rapoarte — Vaslui 1982.
6. Cercetările din anul 1982, de la Voetin — Sihlea, au scos la iveală și fragmente ceramice ce își găsesc analogii în faza Petru Rareș — etapa Spanțov a culturii Boian (Victor Bobi — Raport — Sesiunea de rapoarte — Ploiești 1983).
7. Punctul „Cetățuia” cît și versantul alăturat se află pe terasa înaltă dreaptă a pîrîului Varzaru sub forma unor boturi de deal, apărate natural.

0,60 m (fig. 1/2). Adâncimea acestei locuințe a fost mult mai mare, dar redusă odată cu deplasarea terenului.

Cercetările ulterioare au dus la descoperirea a încă patru locuințe de același tip, cu excepția locuinței 3 (L3) fiind mult mai alungită 3,35 m x 2,25 m) (Fig. 2) iar una din laturile mari a locuințelor era orientată SV. Adâncimea locuințelor 2, 3, 4 și 5 varia între 0,80—1,35 m de la nivelul de calcare neolitic.

Partea inferioară a locuinței (L 2) se îngustă de la mijloc spre podină (Pl. I/a). În zona unde au fost identificate cele cinci locuințe (Pl. II) au fost sesizate depuneri sporadice pe alocuri de fragmente ceramice din epoca bronzului — cultura Monteoru IC₄ și din secolele II—III e.n. — cultura Carpică).

La baza stratului vegetal brun-cenușiu, a urmat un strat brun (nivel carpic), apoi un strat brun-închis (nivel Monteoru), urmat de un strat galben-închis (nivel neolitic) cu fragmente ceramice din pastă amestecată cu pleavă. După înlăturarea acestui nivel, la adâncimea de 0,75 m, se pronunța conturul gropilor (locuințelor). Toate locuințele se prezentau sub formă de complexe închise, bogate în material ceramic fragmentar și întregibil, oase de cornute mari, pietre de riu de dimensiuni mari și cremene. O singură vatră de foc a fost identificată în locuința 2 (L 2) în partea de NE și construită pe o nișă săpată în pământ, iar sub vatră au fost masate pietre de riu de dimensiuni mari și fragmente ceramice (Ll. Pl. II/a).

Disponerea locuințelor în zonă au fost de cîte două alăturate (Pl. II).

În inventarul locuințelor au fost găsite numeroase unelte de xilex cafeniu, lame simple, unelte retușate, gratoare, cît și unele dălți — topoare din marnă albă și gresie silicificată (fig. 3/1—18). În locuința (L 3) au mai fost identificate o amuletă (pandantiv) din ceramică cu o perforație la capăt, un picior de idol și o lingură fragmentară din ceramică (fig. 2/19, 20, 21, 22). În locuința 1 (L 1) a fost găsită și o rîșniță cu frecător din piatră de riu.

Inventarul ceramic al celor cinci locuințe se compune din vase de dimensiuni mari din ceramică grosieră, cu multă pleavă în compoziție, culoare brun-castanie, unele ornamente cu proeminente alveolate și cu forma bitronconică cu fundul plat și buza rotunjită (fig. 4/5—6). O altă categorie de vase tot de dimensiuni mari dar ornamentate pe toată suprafața, cu gura strînsă spre interior. Decorul este dispus pe verticală și se compune din benzi de linii paralele intercalate de meandre din linii incizate și incizii scurte dispuse de o parte și de alta (fig. 4/2) ; (fig 5/4, 5). Alte tipuri de vase de mărime mijlocie, au în compoziția pastei nisip și pleavă, culoare brun-cafenie sau neagră, forme bitronconice cu gura largă și strînsă spre interior, fundul plat. Decorul este compus din incizii care alcătuiesc brîuri concentrice și S-uri înlănțuite. (fig. 4/1).

Alte vase au sub buză brîu excizat din linii concentrice și motivul tablei de șah, iar pe verticală cît și oblic linii incizate și incizii scurte de o parte și de alta (fig. 5/3, 4).

Unele vase au picior în formă de cupă (fig. 4/3).

O altă categorie de vase o constituie cele din ceramică fină cu pereții subțiri de culoare brun-cenușie, formă bitronconică și decorul realizat prin

tehnica pliseurilor fine, grupate în benzi orizontale sau oblice la care se mai adaugă unele proeminențe (fig. 5/1, 2).

Gama formelor de vase, cât și elementele decorative sînt multiple și variate. Dacă în așezarea Boian — faza Bolintineanu care se află la cca. 1 000 m în linie dreaptă în punctul „Sediul C.A.P. Coroteni”⁹, în direcția SV de această așezare (fig. 1/a), unde au fost cercetate trei locuințe în a căror repertoriu ornamental al ceramicii am întîlnit și elemente de tradiție Dudești ; în schimb, în inventarul ceramic al celor cinci locuințe din această așezare, întîlnim analogii care se găsesc atît în etapa Cățelu a fazei Bolintineanu cît și în etapa Greaca a fazei Giulești și pe care ne-am permis să o considerăm o etapă evoluată sau de tranziție spre etapa Greaca, numind-o etapa Coroteni⁹.

Avînd în vedere și celelalte descoperiri de pe teritoriul județului Vrancea — fazele Bolintineanu, Giulești, Vidra și Petru Rareș — putem constata o evoluție a culturii Boian și în această zonă de sud-vest a Moldovei și de nord-est a Munteniei.

UNE NOUVELLE ÉTAPE DE L'HABITAT DES PORTEURS DE LA CULTURE BOIAN DÉCOUVERTE À COROTENI-VRANCEA

R É S U M É

A la suite des fouilles archéologiques de 1982 effectuées à la Coroteni, commune de Sl. Bradului à „Cetățuia”, l'auteur a identifié un habitat appartenant à l'âge moyen de néolithique — la culture Boian. L'inventaire céramique trouvé dans les cinq maisons étudiées présente des analogies avec la phase Bolintineanu — étape Cățelu — et avec la phase Giulești, étape Greaca. C'est pourquoi l'auteur considère de nommer cette étape, l'étape Coroteni.

En tenant compte des autres découvertes de dép. de Vrancea — les phases Bolintineanu, Giulești, Vidra, Petru Rareș — l'auteur conclue que la culture Boian présente une véritable évolution dans le S-ouest de la Moldavie et le NE de la Valachie.

8. Idem nota 3.

9. În acest caz considerăm că în cadrul culturii Boian — faza Bolintineanu — etapa Cățelu, spre sfîrșitul acesteia, apare o nouă etapă — etapa Coroteni, anterioară etapei Greaca a fazei Giulești. Ne bazăm cînd susținem acest lucru pe descoperirile făcute la Coroteni — Vrancea (sector II) unde au fost identificate cele cinci locuințe ale căror elemente și forme de decor ce le prezintă ceramica, pot fi considerate că aparțin unei etape evolute.

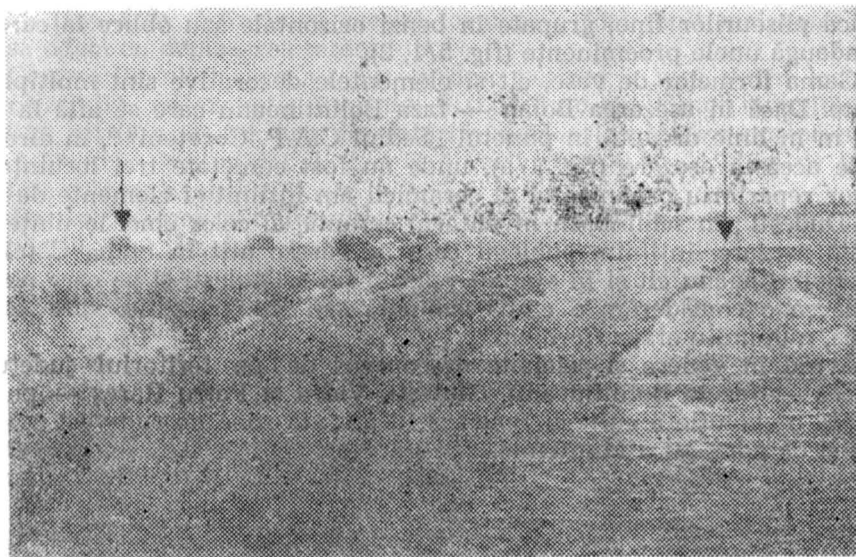


FIG 1 Coroteni — Vrancea. 1, Vedere generală a stațiunii arheologice 1/a, sector I (Sediul C.A.P.) — Așezarea Boian faza Bolintineanu — etapa Cățelu; 1/b, Sector II (Cetățuia) — Așezarea Boian faza Bolintineanu — etapa Coroteni; 2, locuința 1 (L1) detaliu.

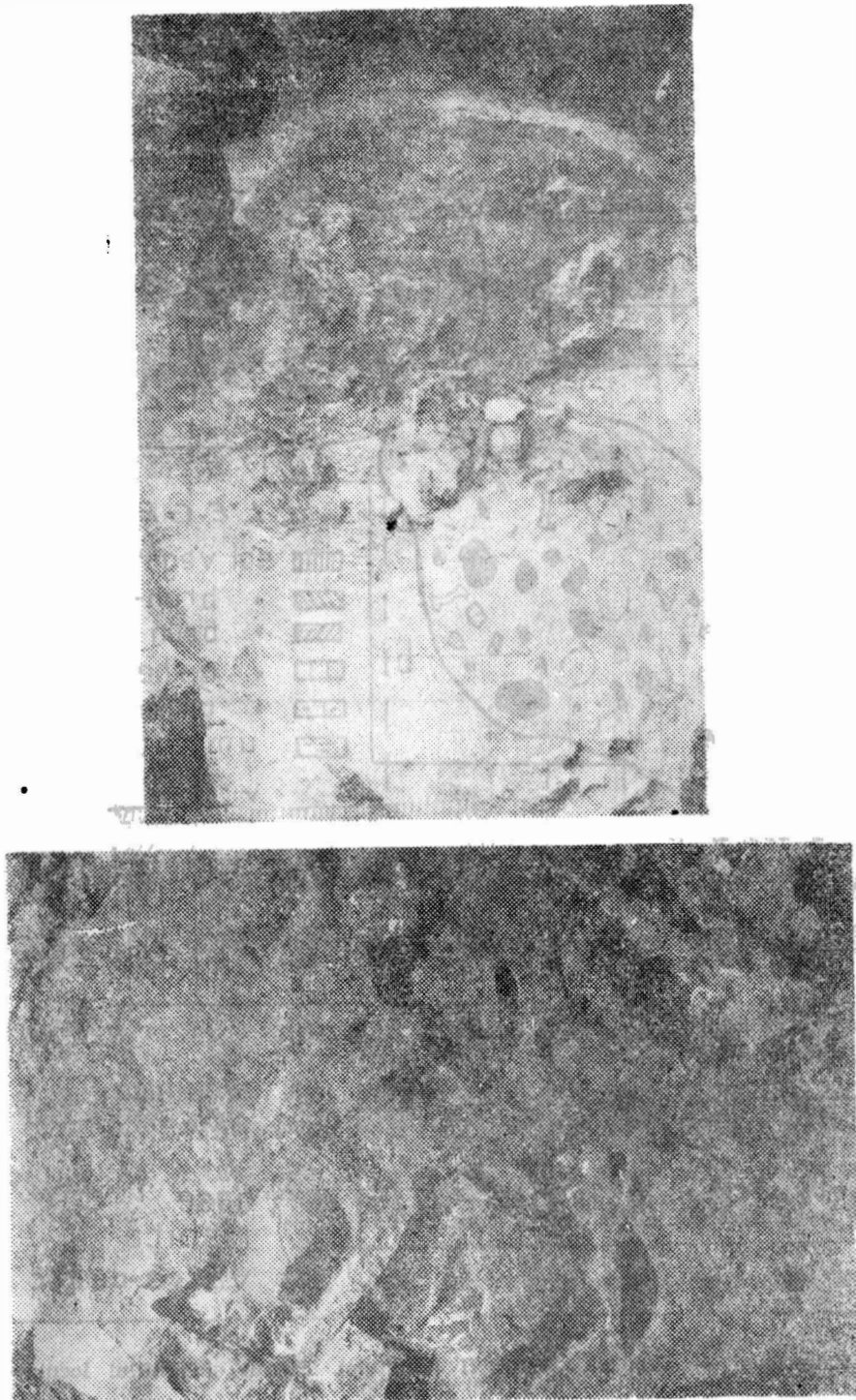
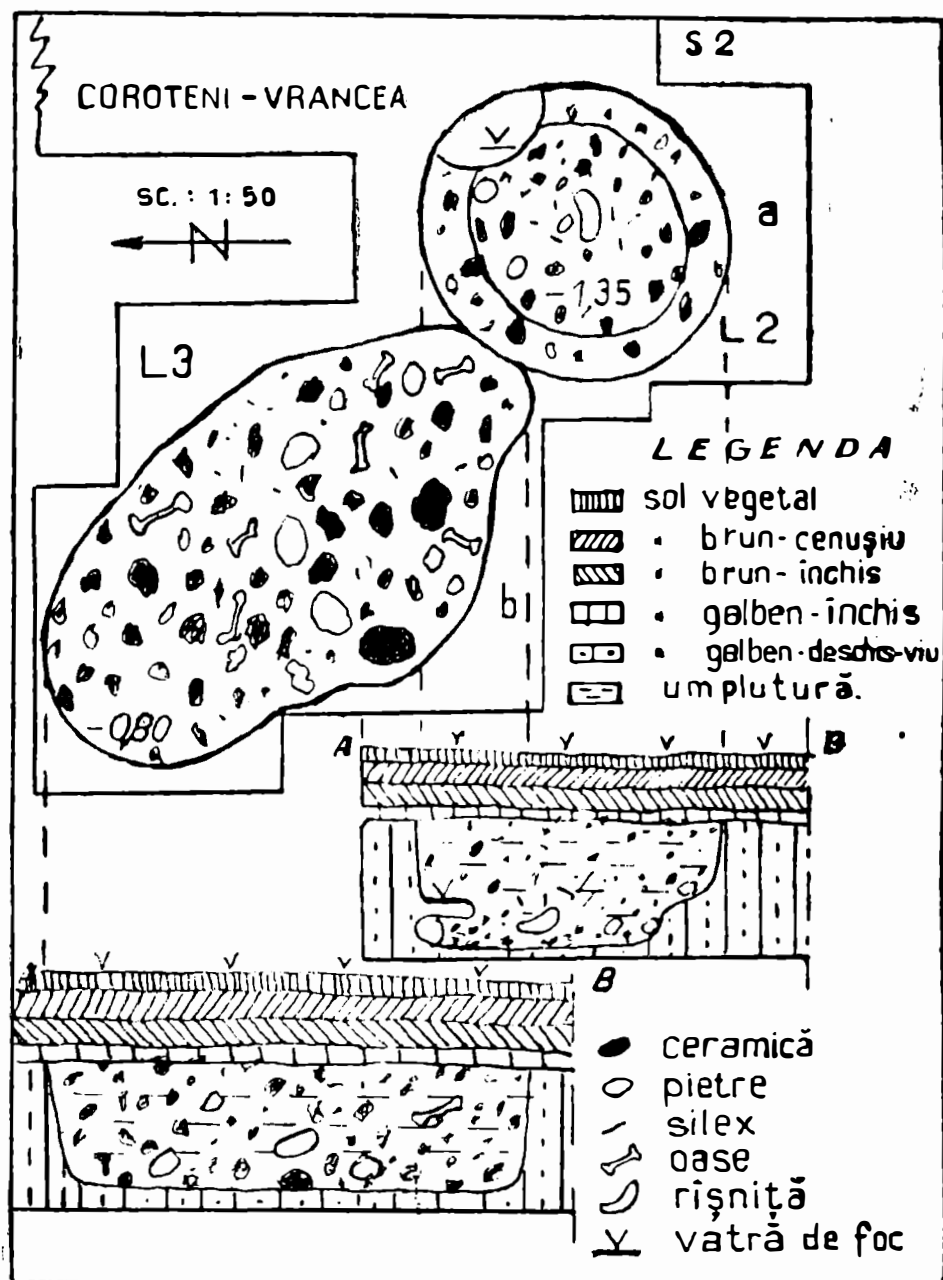
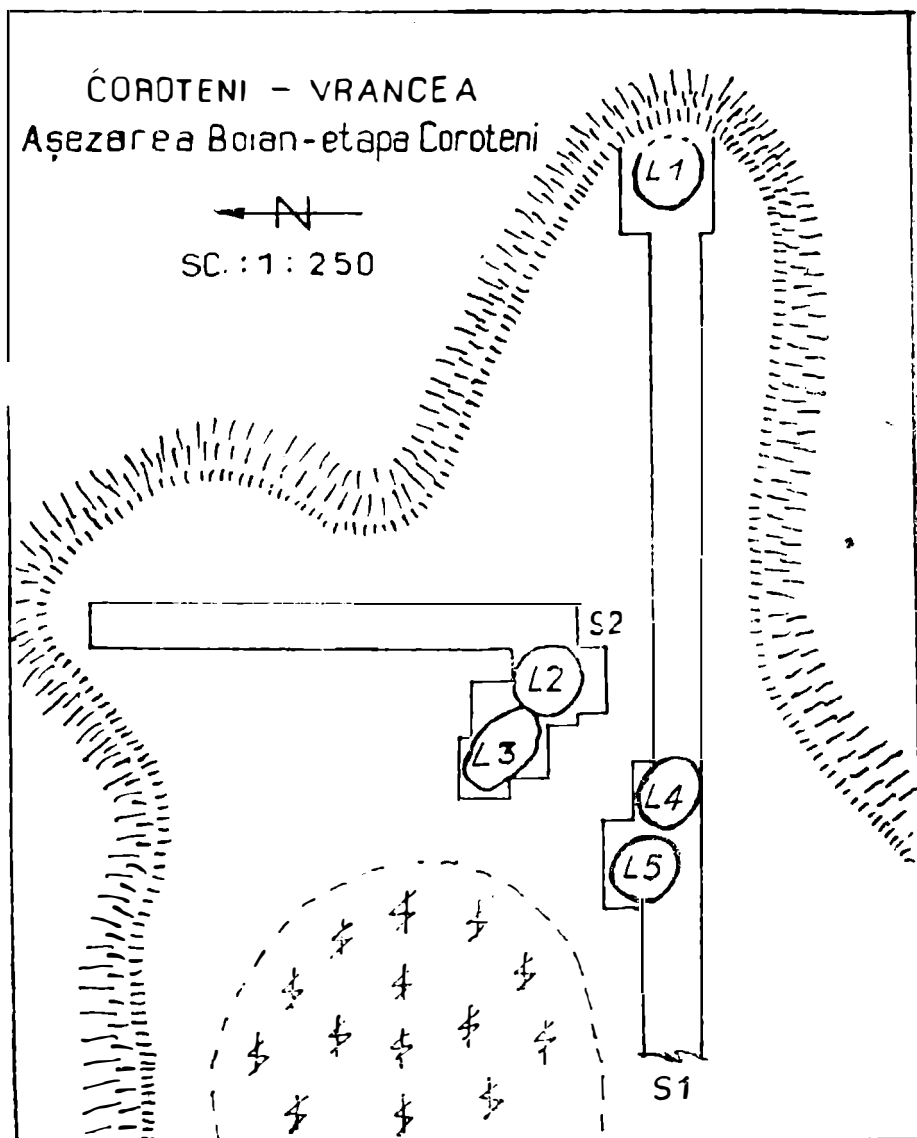


FIG. 2 Coroteni — Vrancea. Sector II (Cetățuia). Planul și profilul locuințelor 2 (L 2) și 3 (L 3).



PL. I Coroteni — Vrancea. Sector II (Cetățuia). Planul și profilul locuințelor 2 (L 2) și 3 (L 3).



PL. II Coroteni — Vrancea. Sector II (Cetățuia). Planul săpăturilor arheologice de
 salvare din așezarea Boian, faza Bolintineanu, etapa Coroteni.

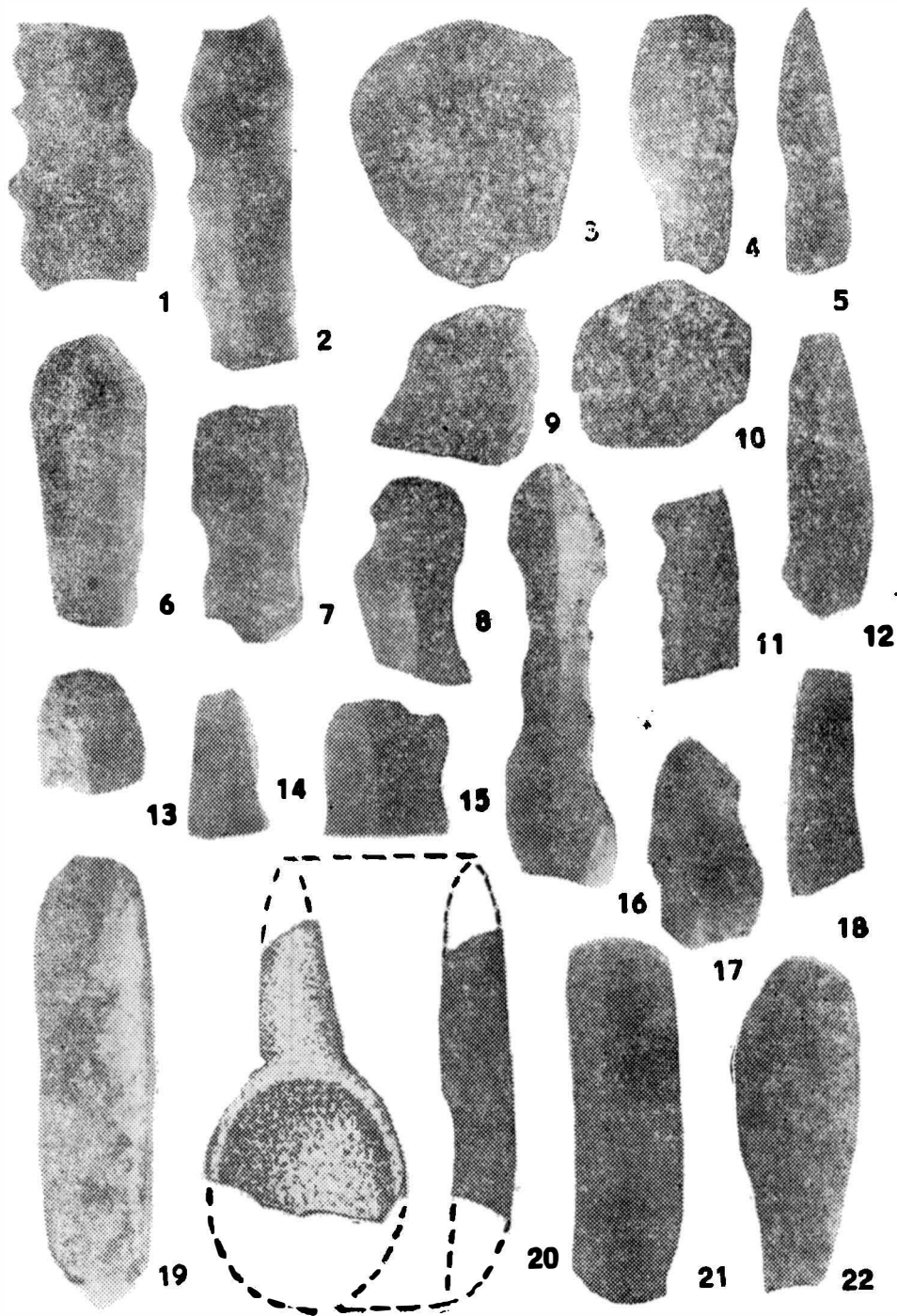


FIG. 3 Coroteni — Vrancea. Sector II (Cetățuia). 1—18, unelte din silex ; 19, daltă din marnă ; 20, linguri din ceramică ; 21 amuletă din ceramică ; 22, picior de idol. Locuința 3 (L 3) cultura Boian — etapa Coroteni.

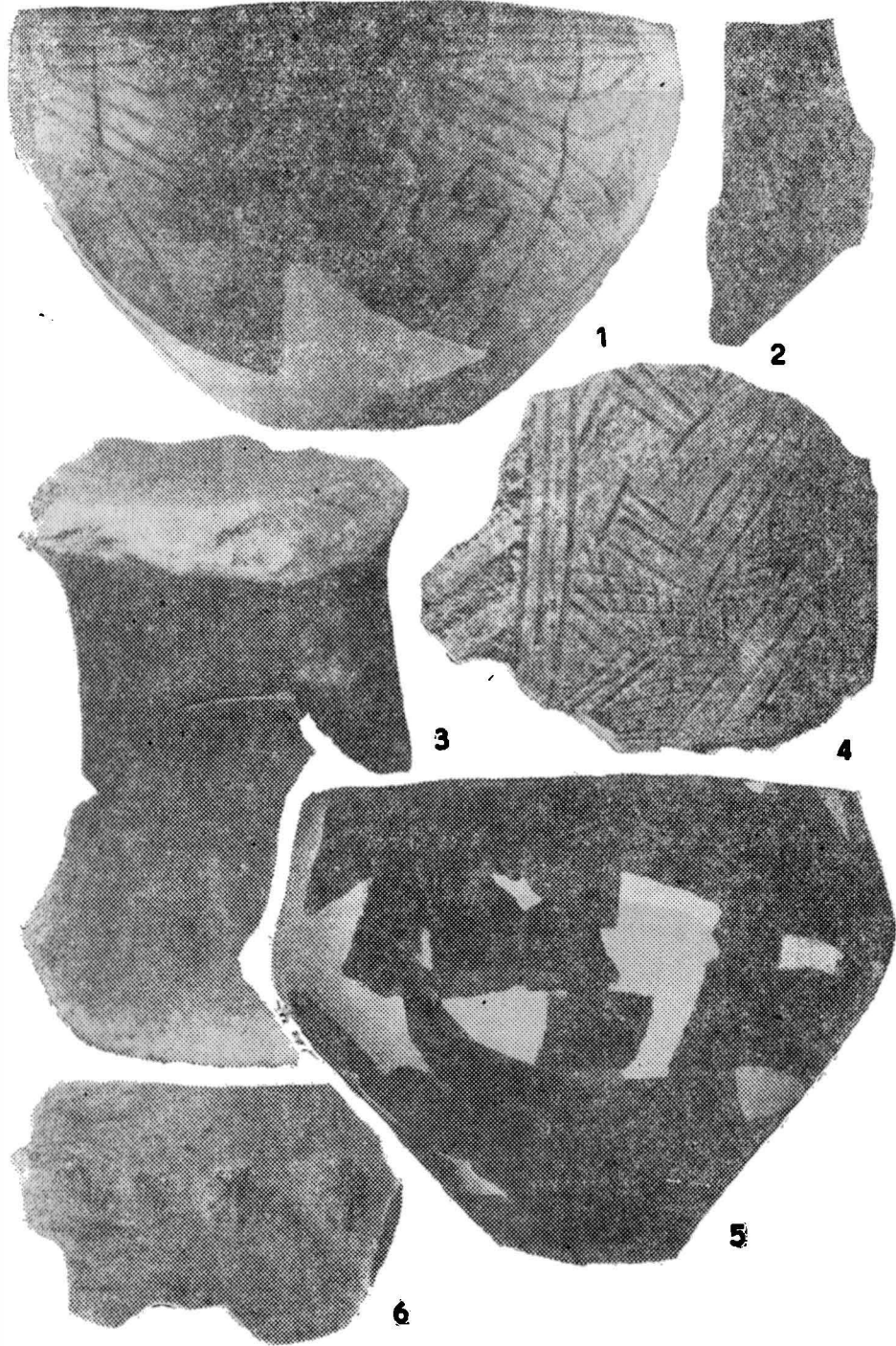


FIG. 4 Corotenii — Vrancea. Sector II (Cetățuia). Ceramică din locuințele 1, 3.

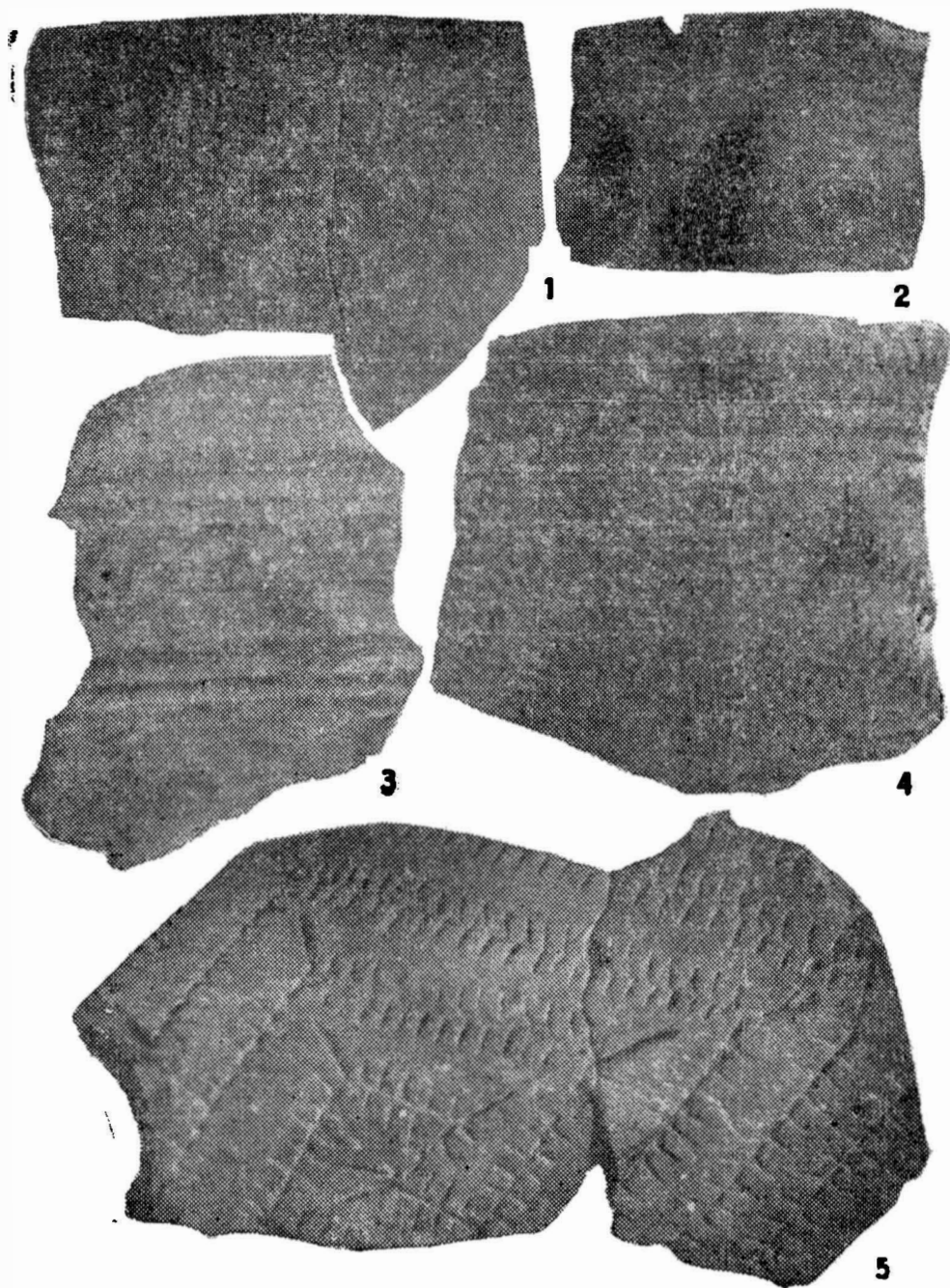


FIG. 5 Coroteni — Vrancea. Sector II (Cetățuia). Ceramică din locuințele 1, 3, 5.