

CERCETĂRI ARHEOLOGICE ÎN NECROPOLA DIN EPOCA BRONZULUI — CULTURA MONTEORU IC₄ DE LA COROTENI — VRANCEA

VICTOR BOBI

Începute în anul 1977 ca săpături de salvare, cercetările arheologice de la Coroteni, comuna Slobozia Bradului, județul Vrancea, au scos la iveală însemnate urme materiale ce se însiruie cronologic din neoliticul mijlociu — cultura Boian, faza Bolintineanu și pînă în plină epocă fudală.

Cercetările noastre s-au desfășurat în două sectoare: sector I (sediul C.A.P.) și sector II (Cetățuia) unde se află și așezarea Monteoru IC₄.

Săpăturile arheologice din sectorul I (sediul C.A.P. (Pl. I) au constatat din mai multe sondaje în funcție de posibilități, deoarece pe acest teren au fost efectuate numeroase lucrări agricole, silozuri, desfundări de teren pentru vie etc.

În zona estică au fost identificate șapte locuințe din sec. VI—VII e.n.¹, iar în cea nord-vestică trei locuințe ce aparțin culturii Boian faza Bolintineanu², cinci locuințe ce aparțin epocii bronzului³, cultura Monteoru IIB, patru locuințe de suprafață de tip cenușar — Noua I și trei necropole ce aparțin epocii bronzului MIC₄, MIC₂ și Noua I.

Din totalul de morminte, identificate în acest sector, opt morminte aparțin purtătorilor culturii Monteoru IC₄ faza a III-a⁴; M6, M7, M8, M9, M18, M26, M27, și M28) aceștia au locuit, Cetățuia“ (sector II) și zonele adiacente după cum relevă cercetările.

Mormîntul 6 (fig. 1/1 ; 2/1 ; 5/1) a fost identificat în secțiunea 6 (S.6), matur, poziție chircită accentuată, culcat pe stînga și orientat NV—SE, la adîncimea de 0,60 m. Starea de conservare precară. Groapa a fost placată cu pietre de rîu după care a fost depus defunctul. În inventarul

1. Victor Bobi, contribuții la repertoriul arheologic al județului Vrancea. Dovezi ale continuității de locuire, sec. II—VII e.n.) VRANCEA — Studii și Comunicări vol. IV, 1981, p. 97.
2. Victor Bobi, O așezare din neoliticul mijlociu — cultura Boian faza Bolintineanu, descoperită la Coroteni — Vrancea. În VRANCEA — Studii și Comunicări IV, 1981, p. 25.
3. Victor Bobi, Descoperiri din epoca bronzului pe teritoriul județului Vrancea. În VRANCEA — Studii și Comunicări IV, 1981, p. 47.
4. Faza Monteoru IC₄ a fost descoperită în mai multe puncte pe teritoriul județului Buzău — Sărata-Monteoru (așezare eponimă), Sapoca, Fîntînești, Cîrlomănești etc. Cercetările arheologice din ultimii ani de la Coroteni — Vrancea au dus și în această zonă la semnalarea unei așezări (Cetățuia) și a unei necropole care aparțin fazei a III-a a etapei Monteoru IC₄ unde se observă un aspect deplin cristalizat dar și unele tendințe de evoluție spre etapa Monteoru IC₃.

mormîntului au fost găsite două vase, un vas-askos depus în zona picioarelor — partea dorsală și un vas-bol depus în fața picioarelor. Tot în această zonă au mai fost găsite și câteva fragmente de ceramică de la un vas-askos de mici dimensiuni.

Peste defunct și vasele de ofrandă a fost depus un strat de pământ, apoi acoperit cu pietre mari de râu pînă la formarea unei movile (fig. 1/1).

1. Vas-askos (fig. 8/5 ; 12, 1) din pastă fină cu cioburi pisate în compoziție, culoare cenușiu-deschis, corpul bombat și gura în formă de cioc de rață și prevăzut cu o toartă din bandă paralelă cu gîtul vasului. Etajul inferior, delimitat printr-un brîu, este mai dezvoltat, apoi de la jumătatea etajului inferior, pornește o conicitate pînă la bază, ce caracterizează această etapă a culturii Monteoru. Baza este ușor alveolată. Decorul vasului este compus din două brîuri de linii incizate și conturate de șiruri de impresiuni. Primul brîu este dispus pe gîtul vasului iar al doilea pe pîntec. Sub toartă decor de cercuri concentrice incizate și marcate la extremități de împunsături succesive. Înălțimea vasului este de 0,210 m.

2. Vas-bol (fig. 8/2) cu corpul cilindric și ușor curbat în exterior, gîtul vasului lărgit, buza rotunjită și întoarsă ca borul unei pălării⁵. Partea inferioară conică pînă la bază și marcată în partea superioară a conicității de un brîu concentric din impresiuni succesive. Delimitarea gîtului de corp este de asemenea, marcată de un brîu concentric din impresiuni succesive.

Înălțimea vasului este de 0,090 m.

Mormîntul 7 (fig. 2/2 ; 5/2) dublu, descoperit în secțiunea 7 (S 7) la adîncimea de 0,90 m, conține două schelete de matur (bărbat) în poziție chircită relaxată și culcat pe stînga, orientat SV cu fața spre NE. Al doilea schelet (femeie) depusă pe brațele bărbatului cu capul pe piept.

Groapa mormîntului, placată cu pietre de râu, bărbatul a fost depus cu partea dorsală și genunchii pe cîte o piatră de râu de dimensiuni mari.

Ca inventar au fost găsite patru vase. Trei au fost depuse în zona capului, vas-ceașcă cu două tortițe paralele cu gîtul vasului, un vas-askos de mari dimensiuni, în poziție culcat, urmat de un vas-bol așezat tot în poziția culcat și lipit de baza vasului askos. Cel de-al patrulea vas-bol, de aceeași factură dar puțin mai mare a fost depus în zona picioarelor.

În zona capului cît și în partea dorsală a scheletului au mai fost găsite cîteva lame de silex și rocă dură.

1. Vas-ceașcă (fig. 8/1 ; 12/2) din pastă fină cu cioburi pisate în compoziție, culoare cenușie, corpul cilindric și ușor curbat, gîtul înalt, de asemenea cilindric, gura ușor albiată, cu două tortițe bandate, paralele cu gîtul și ușor arcuite spre exterior.

Decorul este compus din cercuri concentrice incizate și mărginite de împunsături succesive dispuse pe corpul vasului.

Fiecare cerc este alveolat în mijloc și încadrat între două benzi de împunsături succesive ce încercuiesc vasul, la care se mai adaugă două

5. Ion Nestor și Eugenia Zaharia, Șantierul arheologic Sărata-Monteoru (1954) SCIV, 3—4, 1955, p. 503.

proeminente, câte una pe fiecare parte laterală a vasului. Înălțimea vasului : 0,130 m.

2. Vas-askos (fig. 7/3 ; 12/3) din pastă fină cu cioburi pisate în compoziție, corpul e puternic bombat, gura în formă de cioc de rață îndreptat pe verticală. Toartă din bandă dispusă paralelă cu gîtul vasului și curbată spre exterior. Etajul inferior, delimitat printr-un brîu, este mai dezvoltat în partea dinspre toartă, apoi de la jumătatea lui, pornește o concitate pînă la bază care este marcată de un brîu de împunsături succesive. Baza este ușor alveolată. Etajul de mijloc este mult dezvoltat în exterior. Buza vasului este răsfrîntă în exterior pe orizontală și crescută. Decorul este compus din două brîuri de linii incizate și conturate de șiruri de impresiuni succesive. Primul brîu este dispus pe gîtul vasului la care se mai adaugă un număr de trei proeminente, iar al doilea pe pîntec. Înălțimea : 0,278 m.

3. Vas-bol (fig. 8/3 ; 12/5) din pastă fină, cu corpul cilindric și ușor arcuit spre exterior, gîtul scurt, arcuit, ușor lărgit spre exterior și delimitat de corp printr-un brîu de benzi de striuri mărginite de impresiuni succesive. Buza vasului este răsfrîntă în afară și rotunjită. În părțile laterale ale gurii vasului se găsesc câte două orificii. Partea inferioară a vasului se termină prin patru proeminente (piciorușe) dispuse la distanță egală între ele. Decorul vasului constă din cercuri concentrice, alveolate la mijloc și mărginite de șiruri de impresiuni succesive. Înălțimea : 0,072 m.

4. Vas-bol (fig. 8/3) este de același tip, dar de dimensiuni mai mari. Înălțimea : 0,074 m.

Mormîntul 8 (fig. 3/1) a fost identificat în secțiunea 11 (S 11) copil, poziție nedeterminată, stare de conservare precară, adîncimea — 1,00 m. La suprafață se află o movilă de pietre de rîu și fragmente ceramice, o rîșniță din cremene și un frecător din gresie. Fragmentele ceramice provin de la unele vase sparte ritual, care în parte au fost întregite. Se remarcă vasele de tip bol cu gura lărgită spre exterior și vase de dimensiuni mari.

După înlăturarea depunerilor de pietre și fragmente ceramice au fost găsite cîteva oase de copil, într-o stare de conservare precară.

Mormîntul 9 (fig. 3/2) identificat în capătul secțiunii 11 (S 11), copil, poziție nedeterminată, stare de conservare precară, adîncimea 1,00 m. La suprafața mormîntului se afla o movilă de fragmente ceramice, cîteva pietre de rîu și un percutor de cremene.

La degajarea mormîntului s-a putut constata că vasele au fost sparte ritual probabil după inhumare deoarece multe au fost întregite. Se remarcă tipul de vas-ceașcă cu tortițele paralele cu gîtul vasului. Un vas-bol cu gura evazată în exterior cît și numeroase fragmente de vase de dimensiuni mari. Sub movila de fragmente ceramice și pietre au fost sesizate și numeroase urme de cărburi.

1. Vas-ceașcă (fig. 7/2 ; 12/6) din ceramică fină cu calcar și cioburi pisate în compoziție, culoare cenușie, corpul cilindric și ușor arcuit în exterior, cu gîtul mai înalt decît corpul și redus spre exterior, gura ușor

albiată din care sînt trase două tortițe bandate paralele cu gîtul vasului și ușor arcuite spre exterior. Decorul se rezumă la un brîu concentric din striuri conturate de impresiuni succesive dispus la baza tortițelor, și care delimitează gîtul de corpul vasului.

În partea inferioară prezintă o ușoară conicitate pînă la bază. Baza este ușor alveolată. Arc înălțimea 0,120 m.

2. Vas-chiup fragmentar (fig. 7/1) din pastă fină grosieră avînd ca degresant cioburi pisate și calcar, culoare brună-cenușie și acoperit cu barbotină, Buza vasului este plată.

Mormîntul 18 (fig. 1/2 ; 6/1) a fost identificat în capătul secțiunii 10 (S 10) la — 0,75 m acoperit cu o movilă de pietre de rîu, matur, poziție chircită relaxată, orientat SV, stare de conservare precară. Groapa mormîntului a fost placată cu pietre. După depunerea defunctului și a ofrandelor de vase, a fost ridicată movila de pietre de rîu.

1. Vas-bol (fig. 7/4 ; 12/4) din ceramică fină cu cioburi pisate în compoziție, culoare cenușiu-închis, corpul cilindric și ușor curbat în exterior, gîtul vasului înalt și lărgit spre gură, buza rotunjită și întoarsă ca borul unei pălării⁶. Partea inferioară conică pînă la bază și marcată în partea superioară a conicității de un brîu concentric din impresiuni succesive. Delimitarea gîtului de corp este de asemenea marcată de un brîu concentric din impresiuni succesive. Înălțimea vasului : 0,090 m.

2. Vas-bol (fig. 8/4) același tip dar de dimensiuni mai mici.

Înălțimea : 0,065 m.

Mormîntul 26 (fig 4/1 ; 5/3) a fost identificat în secțiunea 16 pr. (S 16 pr) la adîncimea de — 0,60 m, groapă ovală, mult lărgită în zona unde au fost depuse vasele de ofrandă, schelet de matur, orientat SSV, stare, de conservare precară, în poziție chircită relaxată, culcat pe partea stîngă. Vasele de ofrandă au fost depuse în trei zone ale gropii scheletului (cap, partea din față și picioare) și sînt de diferite forme și mărimi în majoritatea lor fragmentare (fig. 5).

1. Vas-askos (fig. 9/1 ; 13/1) din pastă fină cu cioburi pisate în compoziție, culoare cenușie, corpul puternic, bombat, gura în formă de cioc de rață și prevăzut cu o toartă din bandă paralelă cu gîtul vasului. Etajul inferior, delimitat printr-un brîu, este mai dezvoltat, apoi de la jumătatea lui pornește o conicitate pînă la bază. Baza este ușor alveolată. Decorul este compus din două brîuri de linii incizate și conturate de șiruri de impresiuni. Primul brîu este dispus pe gîtul vasului iar al doilea pe pîntec. Înălțimea 0,320 m.

2. Vas-ceașcă (fig. 9/2 ; 13/6) din ceramică fină cu nisip și cioburi pisate în compoziție, culoare cenușie, gura vasului albiată cu tortițe paralele trase din buza vasului. În partea inferioară prezintă o ușoară conicitate pînă la bază. Baza este ușor alveolată. Are înălțimea de 0,122 m.

3. Vas-ceașcă (fig. 9/3 ; 13/2) din ceramică fină cu cioburi pisate în compoziție, culoare cenușiu-închis, are un aspect piriform gîtul înalt cu

6. Idem.

o ușoară conicitate, buza vasului albiată și tortițe paralele cu gîtul vasului și trase din buza vasului. Partea inferioară prezintă o conicitate mai accentuată pînă la bază care este ușor alveolată. Decorul vasului este compus din brîu de două linii concentrice incizate și mărginite de două șiruri de impresiuni succesive și dispus sub tortițe. Limita maximă a conicității din partea inferioară a vasului cît și extremitatea bazei este marcată de șiruri de impresiuni succesive. Înălțimea vasului 0,235 m.

4. Vas-ceașcă (fig. 9/4 ; 13/4) din ceramică fină cu cioburi pisate în compoziție, culoare cenușiu-deschis, are formă asemănătoare cu vasul nr. 3 dar de dimensiuni reduse. Gura vasului este albiată în exterior de unde sînt trase două tortițe bandate și paralele cu gîtul vasului. Partea inferioară a vasului este mult teșită, iar conicitatea bazei mai mică. Ca decor prezintă un brîu concentric compus din două linii incizate și mărginite de alte două șiruri de impresiuni succesive. Are înălțimea de 0,102 m.

5. Vas-bol (fig. 9/5 ; 13/7) cu corpul teșit, gîtul dezvoltat spre exterior iar buza vasului rotunjită și mult evazată. Partea inferioară conică, iar baza alveolată. Pe mijloc prezintă un brîu incizat compus din linii concentrice, iar pe pîntec un decor din incizii de cîte trei linii dispuse în zigzag. Înălțimea vasului este de 0,080 m. În zona picioarelor au mai fost găsite și bucăți de luptă (zgură) din bronz.

Mormîntul 27 (fig. 4/2 ; 6/2) a fost acoperit cu o movilă de pietre de rîu, identificat în secțiunea 18 (S 18) la adîncimea de 1,00 m. Groapa de formă ovală multă lărgită în zona scheletului care a fost marcată cu pietre de rîu care a continuat movila tot de formă ovală acoperind mormîntul. Schelet de matur în poziție chircită culcat pe partea stîngă și orientat SSV. Mîna stîngă a scheletului se afla îndoită cu palma sub cap. Mîna dreaptă ușor arcuită spre zona capului unde se găsea un ciocan de piatră și un vas.

Din inventarul mormîntului fac parte următoarele piese :

1. Ciocan de piatră din rocă dură perforat și bine șlefuit (fig. 10/5 ; 13/11) a fost descoperit în fața calotei craniene. Are lungimea de 0,114 m.

2. Vas-bol (fig 10/2 ; 13/10) a fost descoperit lîngă ciocanul de piatră, depus cu gura în sus. Are corpul sferic, gîtul vasului lărgit spre gură și buza rotunjită. Partea inferioară conică pînă la bază și marcată în partea superioară a conicității de un brîu concentric din impresiuni succesive. Delimitatea gîtului de corp este de asemenea, marcată în partea superioară de un brîu concentric din impresiuni succesive. Înălțimea este de 0,075 m.

3. Vas-ceașcă (fig. 10/3 ; 13/8) descoperit în zona picioarelor scheletului, în poziție verticală. Este un vas fragmentar din pastă fină, culoare cenușiu-deschis, cu gura albiată, tortițele paralele cu gîtul, corpul scund iar conicitatea din partea inferioară mult redusă. Înălțimea este de 0,093 m.

4. Vas-askos (fig. 10/1 ; 13/5) identificat în zona picioarelor culcat cu gura spre marginea gropii. Este confecționat din ceramică fină cu cioburi pisate în compoziția pastei, culoare brun-cenușiu. Gura larg evazată spre exterior din care se trage o tortiță bandată paralelă cu gîtul vasului. Etajul inferior delimitat printr-un briu este mai dezvoltat, apoi la jumătatea lui pornește o conicitate pînă la bază. Baza este ușor alveolată.

Decorul vasului — askos se compune dintr-un briu dispus pe gîtul vasul și compus din impresiuni succesive asociate cu trei proeminente crestate dispuse două pe lateral și una în față.

În partea inferioară a vasului se află al doilea briu compus din linii incizate și conturate cu două linii de impresiuni succesive. Pe pîntec între cele două briuri se află un decor compus din linii incizate paralele și dispuse în zigzag. Între briul inferior și baza conică a vasului se află un registru de cercuri concentrice alveolate la mijloc și conturate cu impresiuni succesive înălțimea vasului : 0,280 m.

5. Vas-ceașcă (fig. 10/4 ; 13/9) identificat împreună cu vasul askos tot în zona picioarelor, în poziție culcat cu gura spre celălalt vas-ceașcă. Este confecționat din ceramică fină cu cioburi pisate în compoziția pastei. Are gura albiată din tortițe trase din buza vasului și dispuse paralel cu gîtul. Decorul este compus din briu de linii incizate și conturat cu impresiuni succesive. Pe pîntec prezintă un decor din linii paralele incizate și dispuse în zigzag. Marcarea conicității spre bază este făcută cu impresiuni succesive. Înălțimea vasului este de 0,120 m.

Mormîntul 28 (fig. 6/3) a fost acoperit cu o movilă de pietre de rîu, dar deranjată din vechime. Scheletul a fost identificat la adîncimea de 0,90 m, matur, stare de conservare precară. Nu s-a putut determina orientarea fiind deranjat din vechime (împins într-o parte și răvășit) cînd a fost înhumat un defunct ce aparținea bronzului târziu. Tot atunci probabil a fost frustrat și de inventar. Cîteva fragmente ceramice (fig. 11/1, 2, 3 ; 13/12) a dus la datarea mormîntului. Fragmentele ceramice aparțin etapei Monteoru IC₄ faza a treia. Lîngă craniu în partea dreaptă a scheletului uman se află un schelet de acvilă.

Fragmentele ceramice descoperite în mormînt sînt de la două tipuri de vase. Primul de dimensiuni mari (fig. 11/1) ceramică grosieră din pastă fină cu cioburi pisate în compoziție, decorul se compune dintr-un briu incizat de șapte linii concentrice la care se mai adaugă la extremități și la mijloc șiruri de impresiuni succesive și apucători de tipul unor proeminente în formă de tortiță tubulară neperforată. Cele două fragmente ceramice (fig. 11/2, 3) aparțin unui vas-ceașcă cu gura albiată și cu tortițe paralele cu gîtul. Decorul este compus din linii paralele dispuse în zigzag, (fig. 13/12).

Dacă facem o recapitulare a descoperirilor de morminte ce aparțin culturii Monteoru IC₄ identificate la Coroteni constatăm că dispunerea lor în necropolă este relativ apropiată și grupată cîte două sau trei, începînd dinspre nord spre sud-vest. M 8 și 9) (M 26, 27 și 18) M 7, 6 și 28 (PI. I).

Mormintele 6, 7, 18, 27 și 28 aveau gropile placate cu pietre de râu și conglomerat calcaros formînd un fel de albiere iar la suprafața gropii peste cei înhumați formau o movilă de pietre cu excepția mormîntului 7 (M 7) care a fost identificat sub podina locuinței 2 (Noua I) fiind denivelată movila. O altă caracteristică de ritual o întîlnim la mormintele 8 și 9 (M 8, 9) la care în locul movilei de pietre, au fost folosite fragmentele ceramice de la vasele întregi sparte probabil deasupra celui decedat, iar la celălalt mormînt, (M 8) pe lîngă cantitatea de ceramică fragmentară au fost folosite și pietre și o rîșniță de cremene cu frecător.

În general densitatea mormintelor este redusă dar aria de răspîndire a necropolei este de peste 500 m².

Un singur mormînt (M 7) a conținut două schelete (bărbat, femeie) depusă pe brațele bărbatului cu capul pe piept. Această situație de ritual prezintă analogii cu mormintele Monteoru IC₄ descoperite la Ploiești — Triaj⁷.

Orientarea mormintelor în general este neuniformă conturul gropilor oval, mult lărgit în locul depunerilor de ofrande iar adîncimea gropilor oscilează între 0,60 m și 1,20 m (menționăm faptul că această terasă a suferit un proces intens de eroziune).

Cele mai frecvente forme de vase depuse în morminte sînt ceștile cu tortițe dispuse paralel cu gîtul vasului, urmînd vasele de tip bol, două tipuri cu gîtul conic și buza întoarsă ca borul unei pălării și tipul canelat sub buză și vasele askos — la cele opt morminte au fost identificate patru vase-askos — (M 6, 7, 26 și 27).

Întregul repertoriu ceramic descoperit în cele opt morminte Monteoru IC₄ de la Coroteni — Vrancea își găsește analogii în stațiunea eponimă de la Sărata-Monteoru⁸.

Descoperirile arheologice din epoca bronzului — cultura Monteoru de la Coroteni-Vrancea, încep cu ultima fază de locuire a etapei M IC₄ la care se remarcă în aspect deplin cristalizat.

În schimb, unele descoperiri făcute tot la Coroteni, prezintă o tendință de evoluție spre etapa Monteoru IC₃ — se observă în special la vasele-ceașcă cu torți bandate și paralele cu gîtul vasului, ceea ce putem afirma că este vorba de începutul unei perioade de tranziție de la etapa Monteoru IC₄ la etapa Monteoru IC₃⁹. În restul teritoriului județului Vrancea, începînd cu etapa M IC₃ a fost identificată o maximă densitate de locuire pînă în etapa finală a epocii bronzului, unde constatăm o pregnantă originalitate păstrată de cultura Monteoru.

7. Ion Nestor, Raport săpături Ploiești — Triaj și Brazi, 1942, p. 29—33.

8. Eugenia Zaharia, Stațiunea arheologică de la Sărata — Monteoru Studii și Cercetări de Istorie Buzoiană, Buzău 1975, p. 17.

9. Cercetările arheologice de suprafață (periegeze) cît și cele sistematice efectuate în zona de sud-vest a Moldovei, Cîndești — Vrancea, Mănăstioara, Urechești, Odobești etc. — nu au scos la iveală alte urme materiale ce ar aparține culturii Monteoru etapa IC₄, ci doar unele aspecte sporadice de tradiție Monteoru IC₄. În schimb, pe întregul teritoriu începînd cu etapa Monteoru IC₃ a fost identificată o maximă densitate de locuire, pînă în etapa finală a epocii bronzului, unde cultura Monteoru își păstrează o pregnantă originalitate.

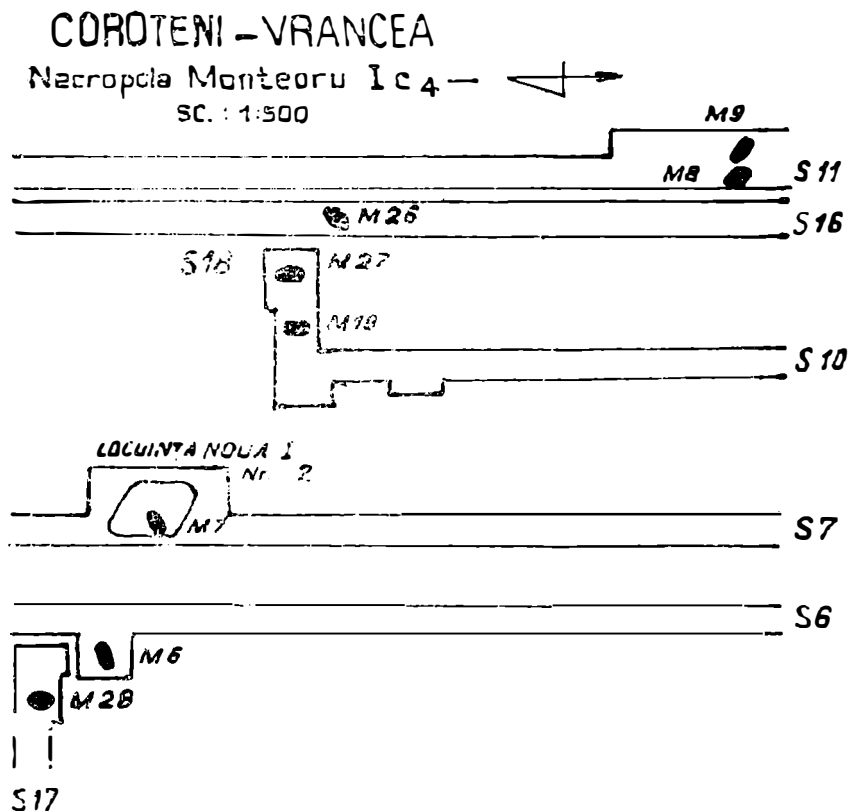
LES INVESTIGATIONS ARCHÉOLOGIQUES DE NÉCROPOLE DE L'ÂGE
DU BRONZE — LA CULTURE MONTEORU IC₄ DE COROTENI — VRANCEA

RÉSUMÉ

Commencées en 1977, les recherches archéologiques de Coroteni — Vrancea ont mis en évidence des preuves d'une grande importance de la culture matérielle de la Culture Boian, la phase Bolintineanu (l'âge néolithique) jusqu'à l'époque féodale.

Dans cet ouvrage l'auteur présente la nécropole de l'âge de bronze — la Culture Monteoru IC₄ qui comprend les tombes : 6, 7, 8, 9, 18, 16, 27, 28.

Le répertoire de la céramique y découvert présente des analogies dans la station éponyme de Sărata-Monteoru.



PL. I Coroteni — Vrancea, Dispunerea mormintelor în necropola din epoca bronzului — cultura Monteoru IC₄.

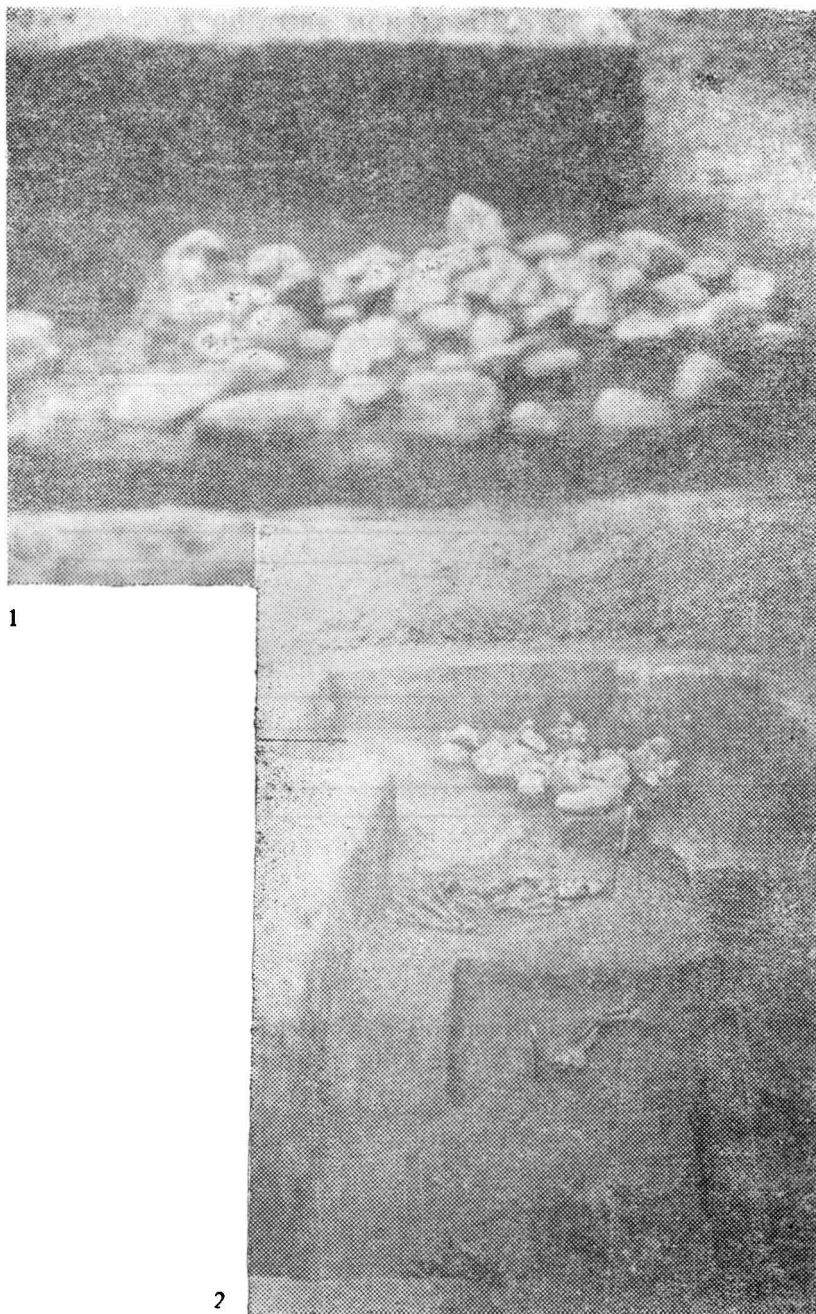


FIG. 1 Coroteni — Vrancea. 1, mormîntul 6 ; 2, mormîntul 18 înainte de demantelare.



1

2

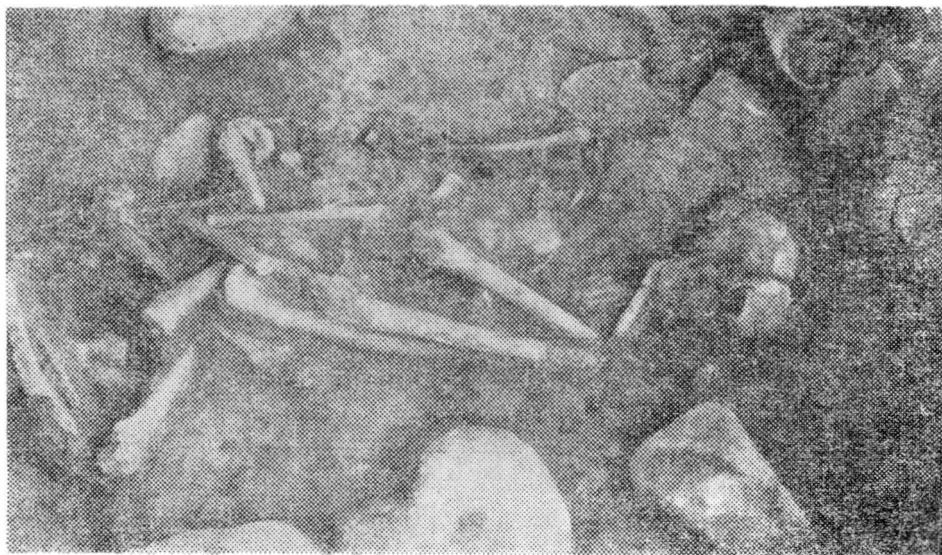


FIG. 2 Coroteni — Vrancea, 1, mormintul 6 ; 2, mormintul 7 (dublu)

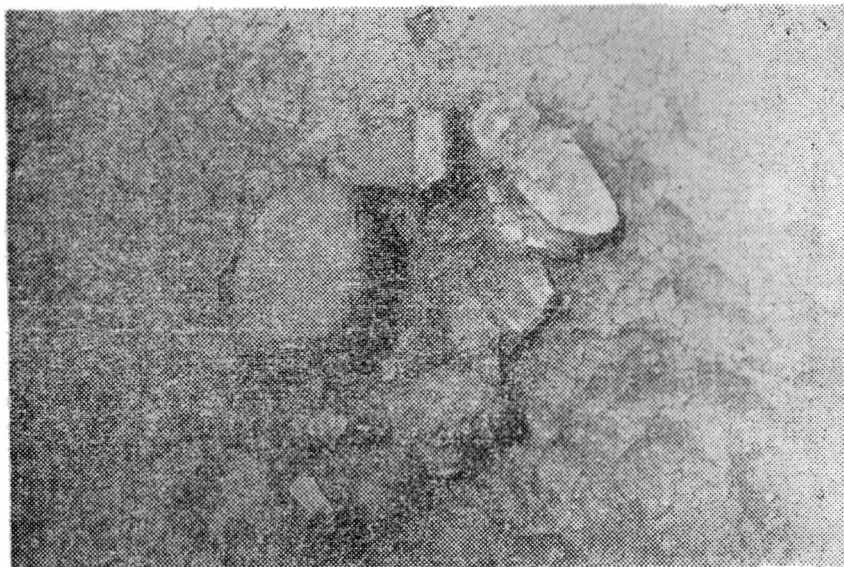
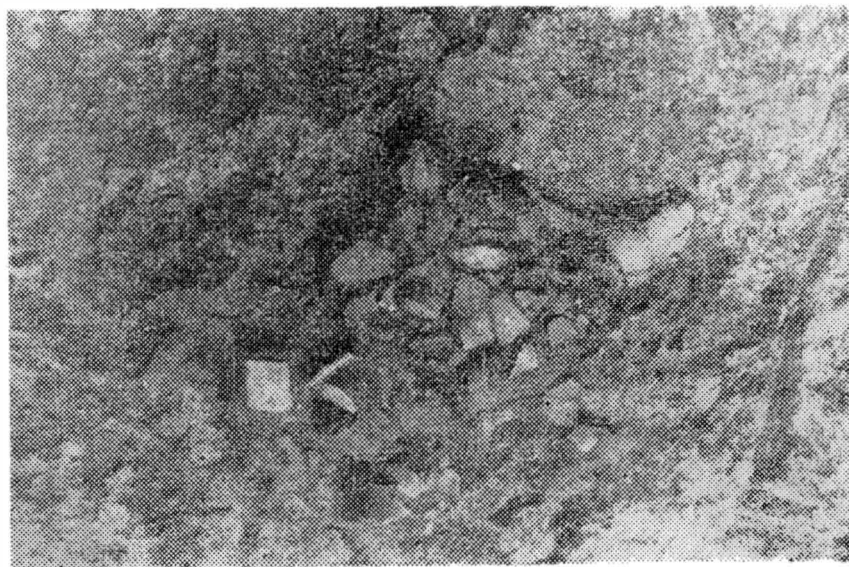
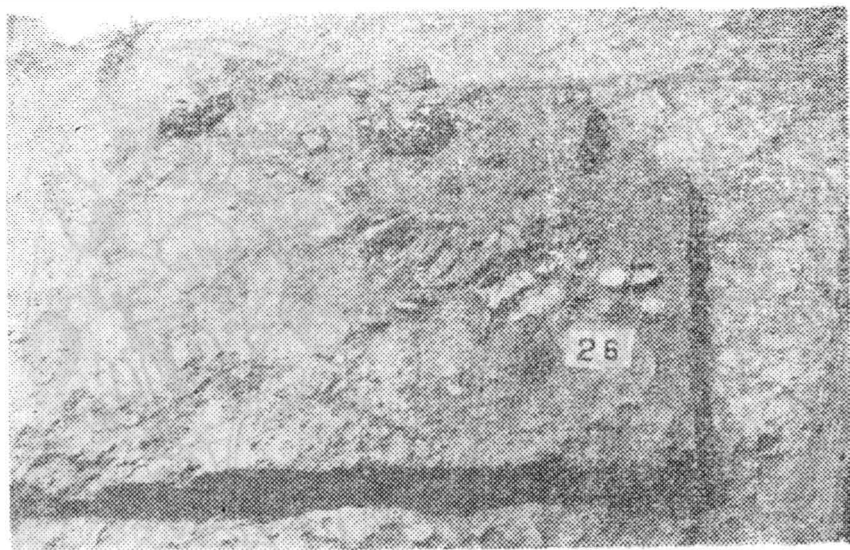
**1****2**

FIG. 3 Coroteni — Vrancea. 1, mormintul 8; 2 — mormintul 9, înainte de demantelare.



1



2

FIG. 4 Coroteni — Vrancea. 1
mormintul 26 ; 2 — mormin
tul 27.

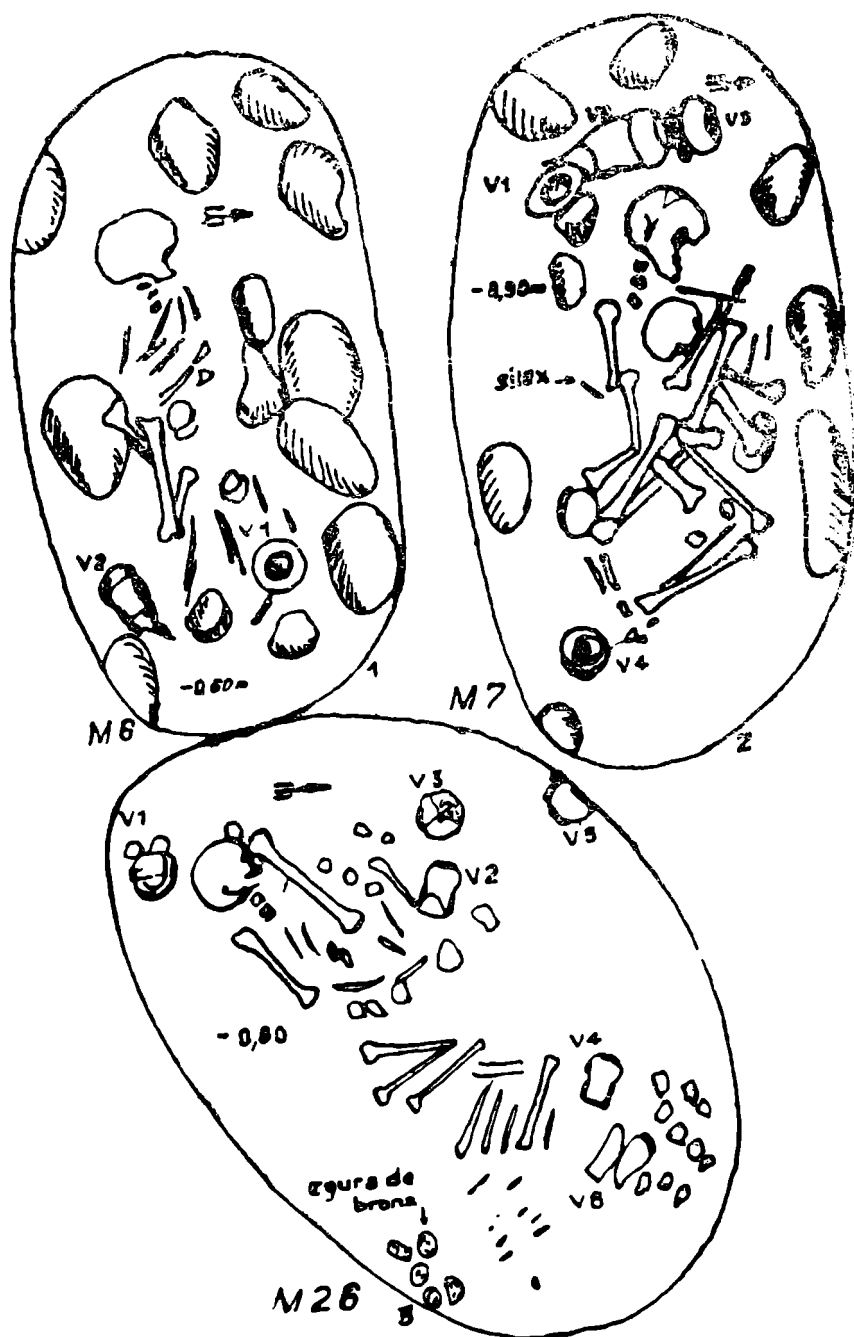


FIG. 5 Coroteni — Vrancea. 1, mormîntul 6, 2, mormîntul 7 ;
3 — mormîntul 26.

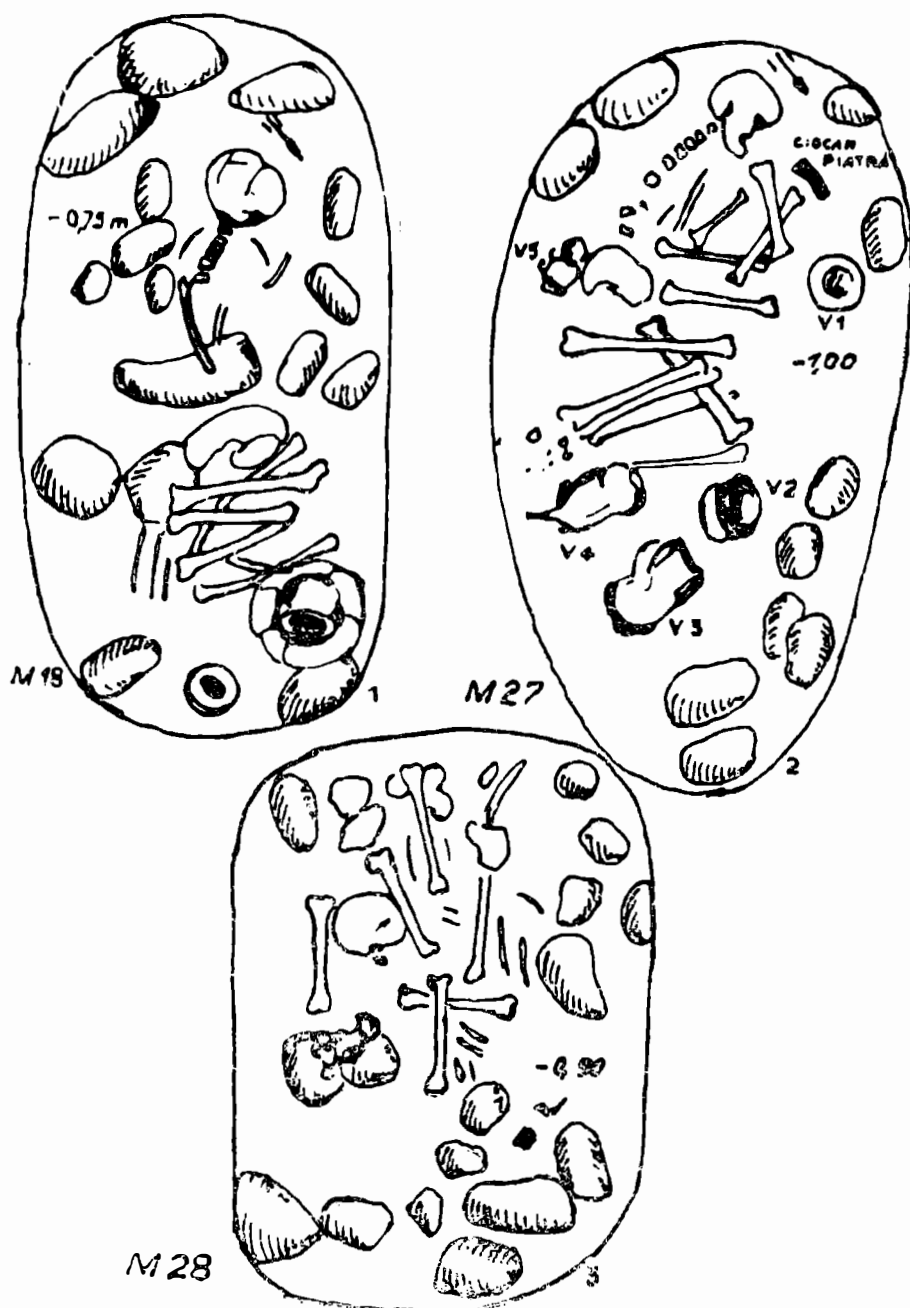


FIG. 6 Coroteni — Vrancea. 1, mormintul 18; 2 — mormintul 27;
3 — mormintul 28.



FIG. 7 Coroteni — Vrancea. 1, 2, vase de la mormîntul 9 ; 3 — vas de la mormîntul 7 ; 4, vas de la mormîntul 18.

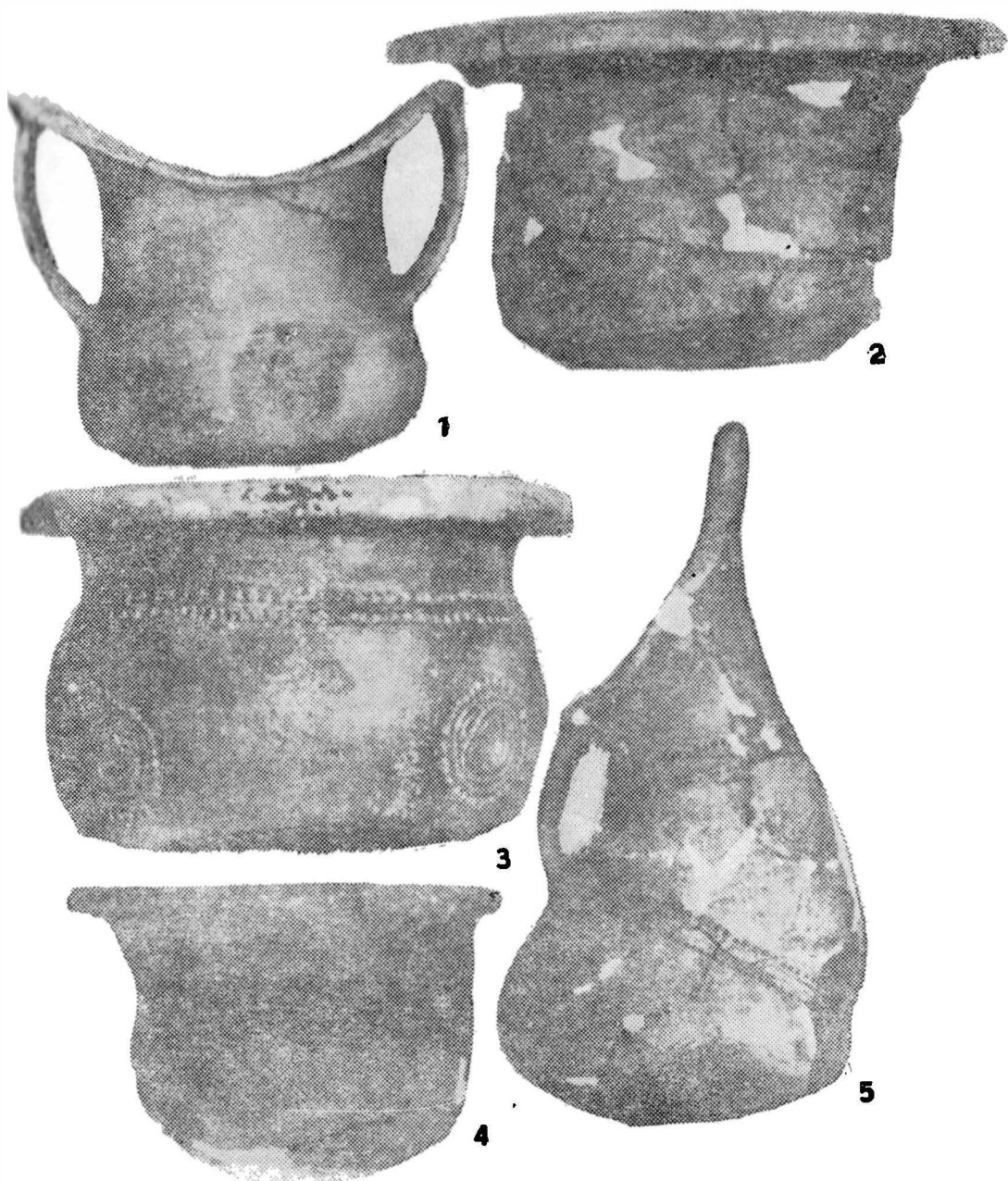


FIG. 8 Coroteni — Vrancea. 1, 3, vase de la mormintul 7, 2, 5, vase de la mormintul 6 ; 4, vas de la mormintul 18.

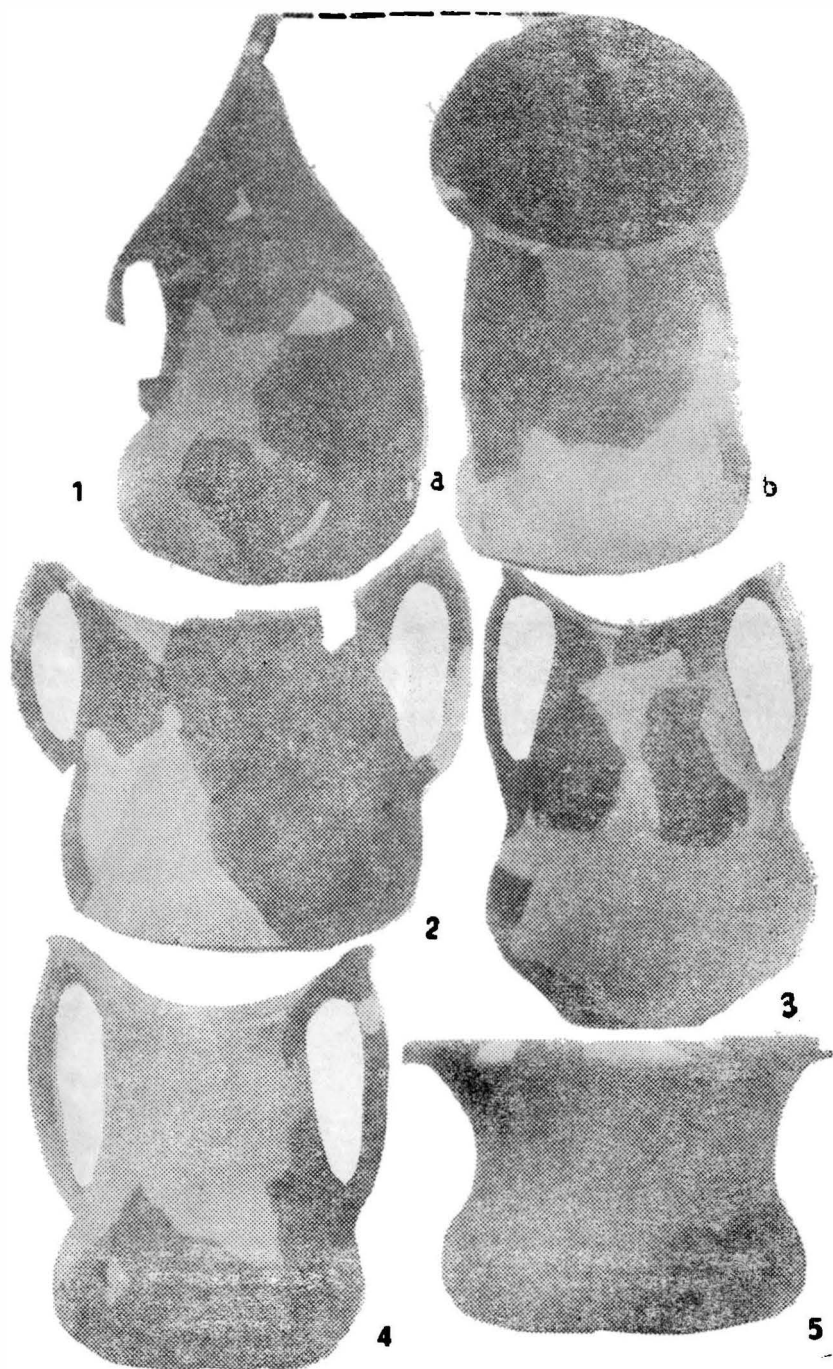


FIG. 9 Coroteni — Vrancea. Inventarul mormintului 26 ; 1, vas-askos ; 2, 3, 4, vase-ceaşcă ; 5 — vas-bol.

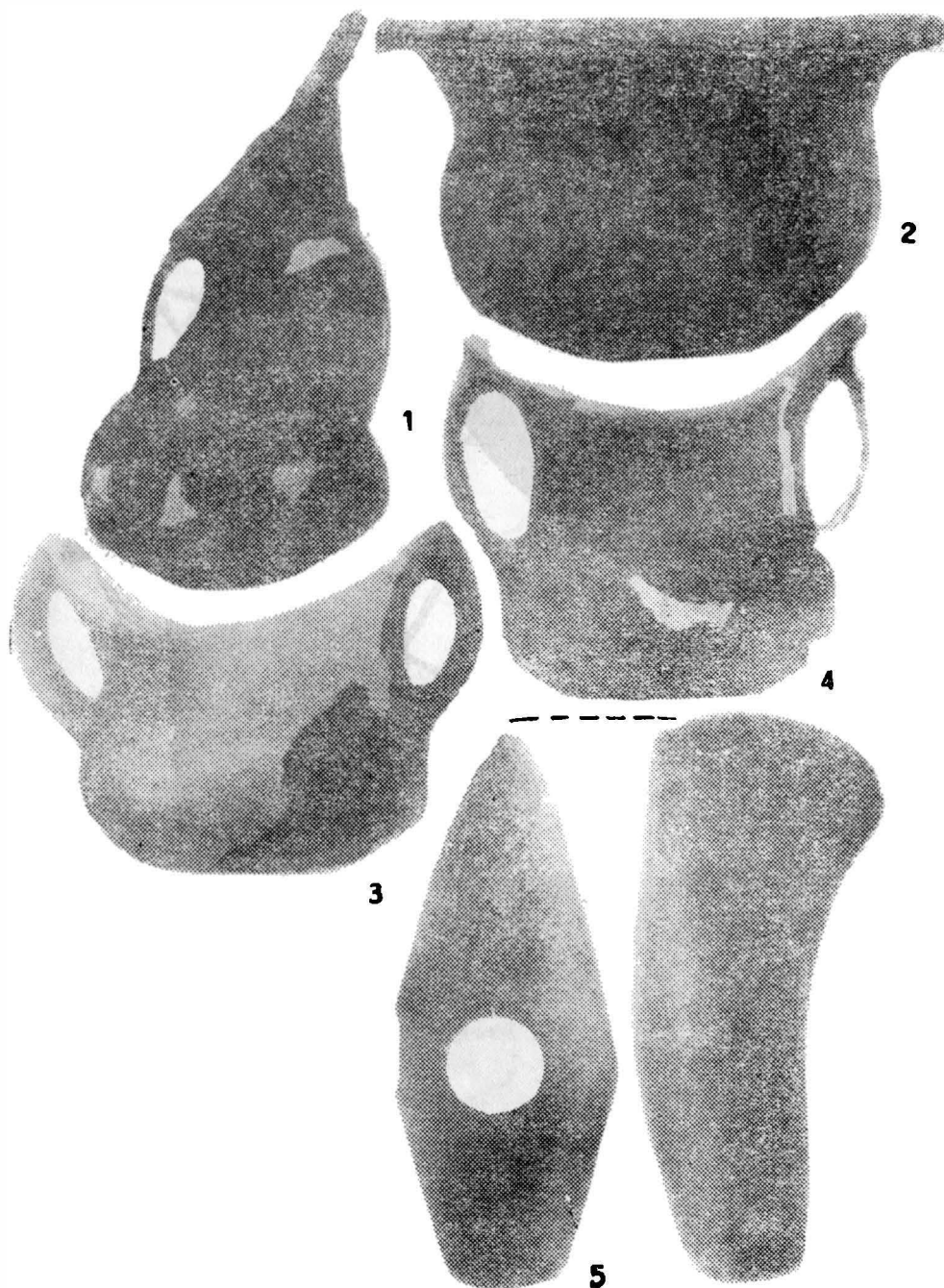


FIG. 10 Coroteni — Vrancea. Inventarul mormintului 27 ; 1, vas-askos 2, vas-bol ;
3, 4, vase-ceașcă ; 5, ciocan de piatră perforat.

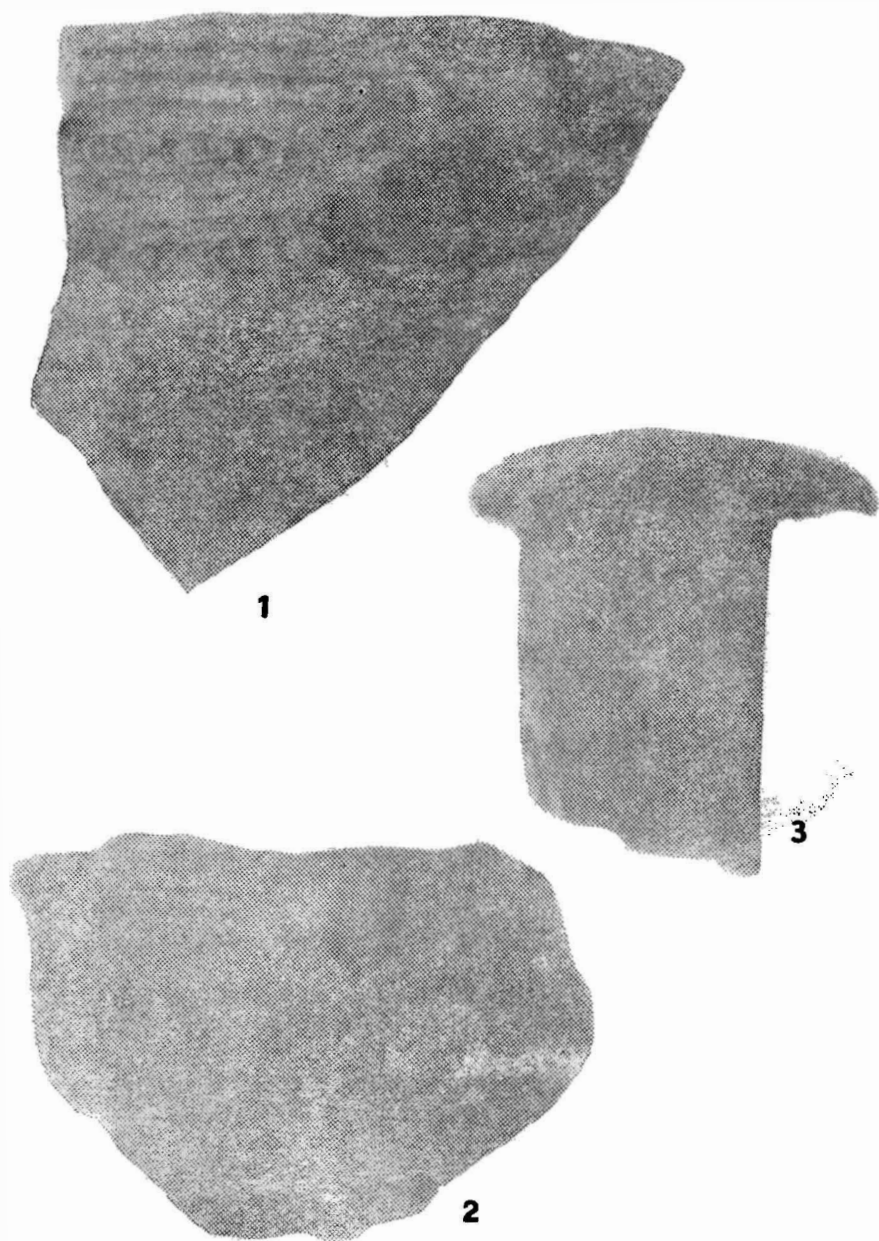


FIG. 11 Coroteni — Vrancea. Inventarul mormintului 28 ; 1, fragment de vas de dimensiuni mari ; 2, 3 fragment de la un vas-ceașcă.

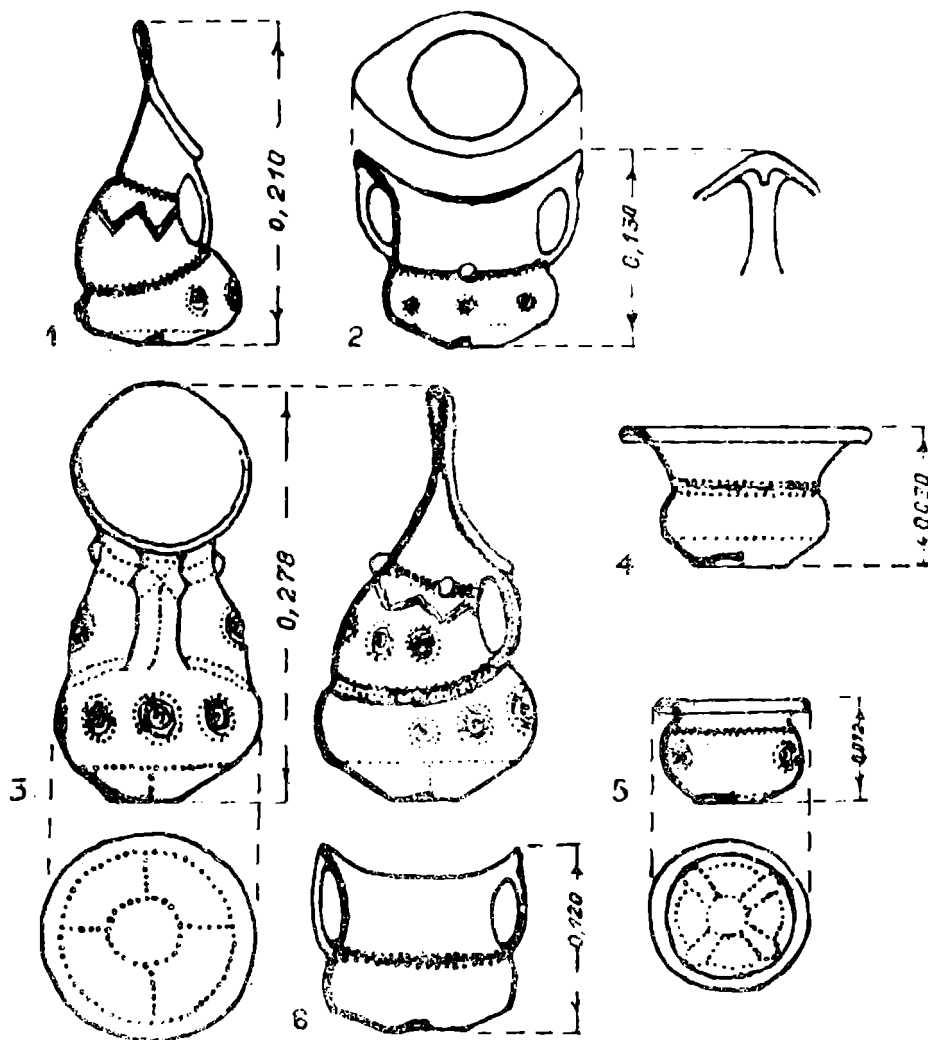


FIG. 12 Coroteni — Vrancea. 1 — vas-askos, mormintul 6; 2, 3, 5 — vase de la mormintul 7; 4, vas de la mormintul 10; 6, vas de la mormintul 9.

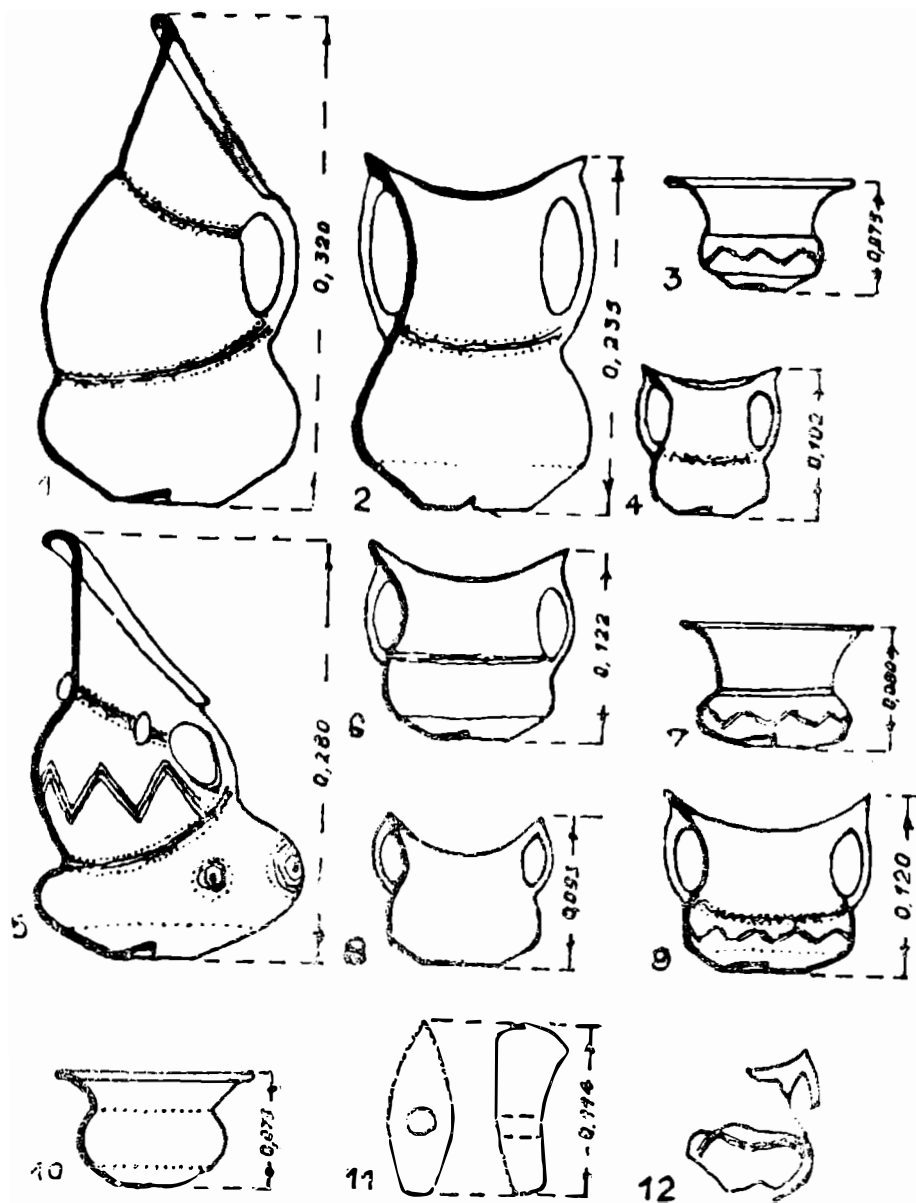


FIG. 13 Coroteni — Vrancea. 1, 2, 3, 4, 6, 7, — vase din inventarul mormintului 26 ; 5, 8, 9, 10, vase din inventarul mormintului 27.