

## TEZAUURUL MEDIEVAL DE MONEDE ȘI PODOABE DESCOPERIT LA CÎNDEȘTI — VRANCEA

VICTOR BOBI

În șirul numeroaselor descoperiri arheologice aparținând epocii feudale<sup>1</sup>, identificate pe teritoriul județului Vrancea, se înscrie și tezaurul de obiecte de podoabă și monede din secolele XV—XVI, descoperite în luna aprilie 1972 la Cîndești<sup>2</sup>, în punctul „Domneasca”, cu ocazia desfundării terenului pentru plantarea viței de vie. Este al treilea tezaur de acest fel descoperit pînă în prezent pe teritoriul județului nostru. Primul tezaur de monede și obiecte de podoabă a fost descoperit în anul 1916, la Tîfești<sup>3</sup>, iar al doilea în anul 1956 la Olteni<sup>4</sup>. Locul descoperirii se află situat în vatra satului Cîndești, la cca 1 km de șoseaua Dumbrăveni—Bordești, la 3 km de șoseaua națională Focșani—București și la sud de riul Rîmna (fig. 1).

Din informațiile primite de la cei care au găsit tezaurul, reiese că piesele au fost descoperite într-un singur loc la cca 0,50 m adîncime,

<sup>1</sup> N. Zaharia, M. Petrescu-Dîmbovița, M. Zaharia, Așezări din Moldova de la paleolitic pînă în secolul XVII, București, Ed. Academiei R.S.R., pp. 392, 358, 359, 367.

<sup>2</sup> Stațiunea arheologică de la Cîndești se află în extremitatea nord-vestică a satului Cîndești, comuna Dumbrăveni. Este o așezare complexă constituită dintr-un nucleu central — „Cetățuia” — cu două niveluri de locuire, primul din epoca bronzului, suprapus de altul geto-dacic — și așezări ce gravitează în jurul ei. De asemenea și necropola adiacentă lor, aparținînd epocii bronzului — cultura Monteoru, care este situată la circa 300 m de Cetățuia, în punctul numit „Coasta Banului”, unde pînă în anul 1979 au fost cercetate 700 morminte de înhumatie și incineratie. Tot în punctul „Coasta Banului” au mai fost identificate urme de locuire aparținînd culturii „Noua” din prima și a doua epocă a fierului, culturii carpice, epocii migrației, culturii prefeudale și feudale. Cercetările arheologice au fost începute în anul 1962 și continuate pînă în 1969 pe cetățuia de un colectiv format din M. Florescu de la Institutele de Arheologie Iași. Gh. Constantinescu, Victor Nămoșanu și A. Ițcuș de la Muzeul județean Vrancea. Începînd din 1970 și pînă în prezent la săpăturile efectuate în necropolă — punctul Coasta Banului, din partea Muzeului județean Vrancea a participat Victor Bobi.

<sup>3</sup> C. Moisil, Monede și podoabe de la sfîrșitul veacului al XV-lea, tezaurul de la Tîfești județul Putna — B.N.S.R., XIII, 27, 1916, p. 12.

<sup>4</sup> N. Constantinescu și Gh. Untaru, Podoabe feudale descoperite la Olteni (R. Focșani) SCIV, 2, 1959, p. 499.

probabil înfășurate într-un material textil, deoarece nu s-a observat urmele vreunui vas.

Cercetînd prin sondare locul descoperirii, au mai fost identificate cinci monede și șapte butoni. De asemenea, au fost sesizate și urmele unor rădăcini de copac (nuc), probabil reperul posesorului pentru a putea recupera tezaurul ascuns.

Lotul obiectelor de podoabă și monede de la Cindești se compune din 8 cercei, 50 de butoni, 3 inele (din care unul nu a putut fi recuperat), trei aplice și 31 monede. Toate piesele sînt de argint și prezintă următoarele caracteristici :

1. Din cei opt cercei se deosebesc cinci tipuri :

Tipul I. Cercei de argint, inv. 11433, greutatea 8,80 g., înălțime 0,039 mm. Este lucrat în tehnica filigranului și granulației pe o montură de formă poliedrică cu partea superioară fațetată, executată din tablă de argint, ciocănită la rece. Ea se compune din 12 fațete circulare cu diametrul de 6 mm marcate pe margini cu sîrmușă fin torsionată. În centrul fiecărei fațete se află cîte o piramidă compusă din cîte 3+2+1 granule. Piramidele sînt încadrate de tuburi (bucle) din sîrmă, dispuse pe verticală în număr de patru pe latura exterioară. În partea inferioară sînt montate trei tuburi (bucle) dispuse în linie verticală, iar în celelalte două laturi cîte trei dispuse în formă de triunghi, formînd la bază un număr de patru tuburi (bucle) de care sînt prinse cu sîrmușă patru pandativi în formă de petale, prevăzute cu un capăt de fixare mai îngust și perforat.

Toarta de prindere este formată dintr-o verigă de sîrmă cu secțiunea pătrată și torsionată. La capete este lătită și perforată. Capătul fix este prins între două tuburi (bucle) executate din sîrmă și fixate în partea superioară a monturii printr-o sîrmă ce străbate tuburile și urechiușa de fixare care se sprijină pe un postament de sîrmă fin torsionată. Un dispozitiv se află la capătul mobil al verigii. Fiecare tub (bucă) este ornamentat cu cîte o piramidă compusă din 5 granulații dispuse 4+1 (fig. 2/ și 5/1).

Tipul II. Cercei de argint, inv. 11.434, greutatea 5,50 g., înălțimea 0,022 (fără tortiță de prindere). Este lucrat în tehnica filigranului și a granulației, cu montura executată din tablă subțire de argint de formă poliedrică, compusă din șase fațete rombice cu laturile de cîte 10 mm, marcate pe margini cu o sîrmușă fin torsionată. În centrul fiecărei fațete se află montată cîte o calotă emisferică, în formă de cupolă sprijinită pe opt piciorușe, confecționate din sîrmușă și tablă. Partea superioară a calotei este ornată de un grup de patru granule dispuse în piramidă 3+1 cu baza triunghiulară. Colțurile fațetelor (romburilor) sînt prinse între ele de cîte o spirală de sîrmă (bucă) cărora li s-au aplicat cîte patru granulații dispuse în linie dreaptă.

Între fațetele rombice există spații fațetate triunghiular în număr de opt. În mijlocul lor, de asemenea, se află cîte o piramidă cu baza triunghiulară compusă din 19 granulații 9+6+3+1 și mărginite cu sîrmușă fin torsionată. Lipsește veriga de prindere care avea capătul fix

prins între două mici tuburi (bucle) executate din sîrmă, fixate pe o montură și ornate cu cite o piramidă compusă din patru granulații, 3+1. La capătul de prindere al verigii se găsesc, de asemenea, două tuburi (bucle) ornate cu cite o piramidă compusă din patru granulații 3+1 2/2 și fig. 5/2).

Tipul II, varianta a. Cercele de argint inv. 11435, greutatea 5,20 g, înălțimea 0,023 mm (fără tortița de prindere). Cercelele sunt similare, de aceeași tehnică, formă și identic ornamentate cu tipul II, cu excepția greutateii și înălțimii (fig. 2/2 a și fig. 5/2 a).

Tipul II, varianta b. Cercele de argint, inv. 11436, greutatea 7,60 g, înălțimea 0,027 mm (fără tortița de prindere). Cercelele sunt similare ca tehnică, formă și ornament cu tipul I și II varianta a, însă greutatea și mărimea diferă cu mult față de cele două tipuri. Ornamentația calotelor diferă față de tipul II și II varianta a, prin faptul că numărul de granulații al piramidelor se compune din 3+2+1, ușor mărite față de celelalte două tipuri. În partea inferioară a cercelei o sîrmușă străbate cele patru bucle (tuburi) din colțurile rombului care aveau rolul de a susține patru pandantivi care lipsesc (fig. 2/2 b și 5/2 a).

Tipul III. Cercele de argint, inv. 11437, greutatea 6,30 g., înălțimea 0,027 mm, este lucrat în tehnica filigranului și a granulației pe o montură de formă poliedrică executată din tablă și fixată pe o verigă inelară cu secțiunea rotundă și lătită în zona monturii, cit și a capătului de prindere care este și perforat. Suportul de prindere a verigii este executat prin lățirea capătului fix și buclei formînd o urechiușă de fixare. Suprafața monturii este alcătuită din opt fațete triunghiulare cu laturile de 11 mm, marcate pe margine cu o sîrmușă fin torsionată. În centrul fiecărei fațete se află cite o piramidă din granulații, cu baza triunghiulară, compusă din 4+3+3+1 granule. De asemenea, în punctul de intersecție a celor patru fațete triunghiulare, care formează cite o piramidă cu baza pătrată, se află o ornamentație din granulații în formă de piramidă cu baza triunghiulară 3+1. În zona verigii, pînă deasupra monturii, se află fixată de verigă o placă dreptunghiulară pe care sînt montate șase tuburi spiralice dispuse cite trei pe verticală. Între urechiușa de prindere, montură, placă și placă — veriga de prindere se află cite un manșon de sîrmă torsionată dînd un aspect viguros și estetic monturii, (fig. 2/3 și fig. 5/3).

Tipul III, varianta a. Cercele de argint, inv. 11438, greutatea 5 g, înălțimea 0,025 mm. Este similar și de aceeași tehnică, cu mici diferențe de ornamentație, dimensiuni și greutate. Piramidele care ornamează fațetele sînt de dimensiuni mai reduse, 3+2+1 granule. Pe placa dreptunghiulară montată pe verigă sînt fixate două grupe de bucle spirale dispuse 2+1 pe lungimea verigii de prindere. Probabil că, inițial, au fost trei grupe de bucle, lipsind cea din mijloc. În partea laterală a buclelor de la bază sînt aplicate cite trei granulații, care par să fi fost dispuse în piramidă cite 3+1. Între urechiușa de prindere, montură, montură placă și placă verigă, se află, tot ca la tipul III, cite un manșon de sîrmă torsionată, dar aici montura, fiind mai alungită pe ax, a

permis aplicarea la capete a cîte două verigi din sîrmă torsionată pe pe care s-au aplicat granulații. În felul acesta montura a căpătat o terminație la ambele capete și un aspect estetic. (fig. 2/3 a și fig. 5/3 a).

Tipul IV. Cercel de argint, inv. 11439, greutatea 6,10 g, înălțimea 0,027 mm, este lucrat în tehnica filigranului și a granulației pe o montură de formă sferică, executată din tablă subțire de argint și fixată pe o verigă inelară cu secțiunea rotundă, lătită și perforată la capătul de prindere. Capătul fix de prindere a verigii este executat prin lățire și buclat formînd o urechiușă de fixare.

Pe suprafața monturii se află un număr de șase cerceulețe din sîrmă torsionată în mijlocul cărora sînt lipite șase calote în formă de emisferă din sîrmă torsionată a căror parte superioară este ornată cu un număr de 5 granule dispuse în piramidă 4+1. Toate calotele sînt încadrate de bucle (spirale) de sîrmă și ornate cu granulații dispuse în linie dreaptă. Atît în partea din față, sub urechiușă de prindere a tortiței, cît și în spatele verigii se află cîte o calotă emisferă de dimensiuni mai mari față de celelalte pe care au fost aplicate de jur-împrejur bucle de sîrmă dispuse pe verticală și ornate pe partea superioară cu granulații dispuse tot în linie dreaptă. De asemenea, în părțile laterale ale calotelor se află cîte două buchete de bucle spirale care completează partea superioară a calotelor de la veriga de prindere și pînă la urechiușă fixă (fig. 2/4 și fig. 5/4).

Tipul V. Cercel de argint, inv. 114440, greutatea 8,50 m, înălțimea 0,050 mm, este lucrat în tehnica filigranului și granulației, pe o montură de formă discoidală, executată din tablă subțire de argint. Pe lățimea monturii sînt dispuse cîte trei emisfere, ornate cu piramide de granule dispuse 5+4+3+2+1, intercalate de bucle din sîrmă fin torsionată peste care s-au aplicat plăci triunghiulare tot din granulații dispuse 5+4+3+2+1. Partea cealaltă a monturii, care este deteriorată, probabil că a avut aceeași ornamentație. De jur-împrejurul monturii se află șapte piramide din bucle de sîrmă 2+1 dispuse în linie, cu unele interspații, formînd un evantai. Pe fiecare piramidă din bucle sînt aplicate cîte două triunghiuri din granule dispuse tot 5+4+3+2+1 cu virful în jos. O sîrmuliță străbate cinci bucle din partea inferioară de care sînt montate patru pandativi din tablă, avînd forme de petale ce atîrnă în jos.

Veriga de prindere este confecționată din bară cu secțiunea pătrată și torsionată, luînd forma unui filet. Ambele capete sînt lățite și perforate, capătul fix este prins între două bucle (spirale) executate din sîrmă și fixate pe montură. O sîrmuliță străbate tuburile și urechiușă de fixare. Un dispozitiv identic se află și la capătul mobil al verigii. Cele patru bucle din partea superioară a monturii, care au rolul de dispozitiv de fixare și prindere a verigii, sînt ornate cu cîte o piramidă de granule dispuse 3+2+1 (fig. 2/5 și 5/5).

2. Cei 50 de butoni (nasturi), inv. 11387—11432, sînt din argint, de diferite forme și dimensiuni (fig. 3/3), după cum urmează :



Tipul I. Cuprinde nasturi de formă bitronconică executați din două piese sudate la mijloc și canelați pe verticală luind aspectul unei torționări. La polul inferior prezintă un ornament din granule dispuse în formă de piramidă, 3+1. Polul superior este prevăzut cu o urechiușă de prindere din bară cu secțiunea semirodună. Înălțimea lor este de 25 și, respectiv, 26 mm (fig. 3/4 și fig. 6/3).

Tipul II. Nasturi de formă romboedrică, executați din două piese sudate la mijloc și ornamentați la partea inferioară cu granule dispuse în piramidă 3+1. Urechia de prindere fixată la polul superior este executată tot din bară cu secțiunea semirodună. Înălțimea lor variază între 26 și 28 mm (fig. 3/5 și fig. 6/4) din care un singur exemplar de dimensiuni mici, 14 mm înălțime (fig. 3/6 și fig. 6/6).

Tipul III. Cuprinde nasturi de formă globulară executați din două emisfere sudate la mijloc, iar partea inferioară aplatizată. Urechia de prindere este similară celorlalte tipuri. Înălțimea lor variază între 18 și 13 mm (fig. 3/7 și fig. 6/7).

Tipul IV. Cuprinde opt bucăți de formă bitronconică, cu partea inferioară de asemenea aplatizată; sînt executați din două piese sudate la mijloc. Urechia de prindere este similară celorlalte tipuri. Înălțimea lor este cuprinsă între 17 și 18 mm (fig. 6/9) din care două exemplare au înălțimea de 11 mm (fig. 3/8).

Tipul V cuprinde 24 de exemplare de formă globulară executați din două emisfere lipite la mijloc (fig. 3/9 și 6/10). Urechia de prindere este similară celorlalte tipuri. Din cei 24 nasturi, cinci au forma ușor alungită (ovală) și sînt ornamentați la polul inferior cu un cerc de sîrmă dublu torsionat pe care sînt montate cîte o piramidă din granule dispuse 3+1. Un exemplar de dimensiuni mai mici este ornat numai cu o piramidă, dispusă tot 3+1. Tortițele de prindere sînt similare celorlalte tipuri. Înălțimea lor este de 16 mm la tipurile fără ornamentație, 21 mm la exemplarele mari cu ornamentație și de 14 mm la exemplarul de dimensiuni mici (fig. 3/10—6/11).

3. Din lotul de piese ce compune tezaurul fac parte și trei inele, din care numai două au fost recuperate.

Tipul I. Inel cu veriga turnată împreună cu placa și fațetată pe ambele canturi dînd plăcii cu forma de octogon, din centrul căruia se înalță o gardină (chaton) cu diametrul de 8 mm și la interior 7 mm, servind la prinderea pietrei (care lipsește). Din extremitatea cercului pleacă spre exterior un număr de zece raze alcătind o rozetă, iar între spațiile dintre raze pînă la marginea plăcii apar hașuri sub forma unor cercuri concentrice realizate prin incizii. Partea inferioară a plăcii prezintă o ornamentație realizată tot prin tehnica inciziei și compusă din trei registre aplicate pe orizontală. Primul registru prezintă un briu hașurat pe verticală și încadrat de linii despărțitoare. Al doilea cerc este mult mai lat și prezintă un motiv compus dintr-un val de două linii paralele, distanțate la cca 1 mm una de alta. Fiecare val este încadrat de cîte un V. Urmează o combinație de patru linii paralele, după care se repetă registrul de sus. Veriga, de asemenea, prezintă un frumos ornament.

Partea centrală este prevăzută pe fiecare latură cu cîte cinci pătrate întretăiate de patru linii, iar partea inferioară se termină cu cîte un triunghi întretăiat de două linii. Tot ornamentul este încadrat de haşuri orizontale. Greutatea inelului este de 17 g, iar diametrul exterior de 26 mm (fig. 3/1 şi fig. 6/1).

Tipul II. Inel sigiliu cu veriga turnată împreună cu placa şi canelată pe mijloc, iar contururile faţetate. Placa ornamentată cu incizii reprezintă o acvilă cu aripile întinse, coborînd spre stînga şi închisă într-un dreptunghi, care se sprijină pe doi suporturi. Acest dreptunghi este încadrat de linii neregulate, iar sub bază se află incizii în formă de zig-zag, dînd impresia unor valuri, pe care pluteşte cutia cu pasărea. Greutatea inelului este de 22,50 g şi diametrul exterior 24 mm (fig. 3/2 şi fig. 6/2).

4. Ultimele piese din lotul obiectelor de podoabă sînt trei aplice de formă circulară, din care una singură a putut fi reconstituită (fig. 4/3—6/14). Are diametru de 41 mm şi este executată din tablă subţire de argint, modelată prin ciocănire la rece. Decorul, realizat prin stilizare redă unele motive geometrice şi vegetale în relief. În mijloc o proeminenţă centrală în formă de umbo este împrejmuată de un cerc perlat urmînd o dispunere în forma monogramei iatachi<sup>5</sup> a motivele de semipalmete încadrate de două ramuri. Întregul decor este, de asemenea, mărginit de un chenar tot perlat. La extremităţi au fost identificate două perforaţii pentru prindere. Celelalte două exemplare au ornamentaţia similară.

5. Printre piesele din tezaur, se află şi un obiect din metal de formă cilindrică, canelat pe verticală, la un capăt avînd forma convexă, iar la celălalt prevăzut cu două cavităţi suprapuse şi diferite ca dimensiuni (fig. 3/12—6/13). Probabil că avem de-a face cu o matriţă pentru confecţionarea nasturilor.

Deşi nu avem încă analogii pînă la identitate pentru unele exemplare de cercei din tezaurul de la Cîndeşti-Vrancea, totuşi, atît aceştia, cît şi celelalte piese componente sînt caracteristice secolelor XV—XVI<sup>6</sup> (avem în vedere descoperirile de pînă acum din ţara noastră).

<sup>5</sup> Dicţionarul de istorie veche al României, Ed. Ştiinţifică şi enciclopedică, Bucureşti, 1976, p. 197.

<sup>6</sup> M. M. Popescu., Podoabe medievale în Țările Române, Buc. Ed. Meridiane, 1970, Al. Bărcilă. Monede şi podoabe şi fragmente ceramice de la Termele Drumbetei, Materiale, V. p. 780—781; N. Constantinescu, op. cit., Aristide Ştefănescu. Cercetări arheologice în raza oraşului Buftea, Revista Muzeelor şi Monumentelor, seria Muzee, 3, 1979, p. 25, Lucian Roşu şi G. Copilian, Tezaurul medieval de la Suşiţa, Revista Muzeelor, 4, 1965, p. 326; Dinu M. Rosetti, Tezaurul de podoabe medievale de la Oiteni (Teleorman) şi elementele lor Bizantine, Buletinul Monumentelor Istorice, 4, 1972, p. 3; Ioana Cristache-Panait, Şantierul arheologic Băneasa — Străuleşti, Cercetări arheologice în Bucureşti, vol. II, Muzeul de Istorie a oraşului Bucureşti, 1965, p. 211—213.

Şantierul arheologic Suceava — Cetatea Neamţului, în S.C.I.V. 3 — 4 1955, p. 767.

Eug. Neamţu şi Gr. Foit. Tezaurul de obiecte şi monede feudale de la Păun, comuna Mihălăşeni (judeţul Botoşani) în A.M. vol. VII, Bucureşti, 1972, p. 359; Gabriela Coroliuc. Tezaurul feudal descoperit la Zlătunoaia — Lunca, judeţul Bo-

Se știe că în această perioadă locul cerceilor de tîmplă de tradiție constantinopolitană este luat de cerceii de modă occidentală cu montura poliedrică, decorați cu granule dispuse în formă de con sau de piramidă — cu filigran, pietre prețioase sau mici emisfere ajurate. Multe exemplare sînt prevăzute cu pandantivi prinși de colțurile monturii prin intermediul unor verigi. În această categorie se înscriu și cinci exemplare descoperite în lotul de cercei de la Cindești-Vrancea (fig. 5/1, 2, 2a, 2b, 5) și tipul 1 și 2 din cele patru exemplare descoperite la Olteni-Vrancea. Două exemplare din lotul de cercei de la Cindești, tipul 3 și varianta 3 a (fig. 2/3, 3a și fig. 5/3, 3a) sînt identice cu cele de la Tîfești-Vrancea, cu excepția unor mici detalii de ornament, datate în a doua jumătate a secolului al XV-lea.

Exemplarele noastre, în comparație cu cele asemănătoare de la Tîfești și Olteni-Vrancea, cît și cu alte descoperiri din țara noastră, sînt considerate a fi produse locale. Tezaurizarea însă a fost făcută în a doua jumătate a secolului al XVI-lea, după datarea ultimei monede din tezaur emisă în timpul lui Maximilian al II-lea (1571).

Inelele, prin calitatea execuției — nu prea îngrijită — par a fi confecționate tot într-un atelier local. Ele își găsesc analogii cu piesele descoperite la Drobeta-Tr. Severin<sup>9</sup>, Băneasa<sup>10</sup>-București, Tg. Trotuș<sup>11</sup> etc.

Diferiți ca formă și dimensiune, nasturii descoperiți la Cindești sînt caracteristici secolelor XV—XVII. De asemenea, aplicele descoperite tot cu acest prilej — folosite probabil în garniturile de curea — sînt des întîlnite în loturile de podoabe vestimentare, descoperite la Stîncești-Botoșani<sup>12</sup> Orbeasca-Teleorman<sup>13</sup>.

6. Din cele 31 de monede ungurești din tezaur, 30 sînt emise în timpul lui Ferdinand I (emise între anii 1533—1564 — fig. 4/2), iar una singură din 1571, în timpul lui Maximilian al II-lea (fig. 4/2). Toate monedele conțin pe avers stema Ungariei (scut scartelat, benzi, cruce dublă, capete de panteră, leu ; în scutul din mijloc, benzile austriece. Pe reversul monedelor se află madona cu pruncul în brațe, protectoarea

toșani (sec. XV—XVI) în Revista Muzeelor și Monumentelor — Muzeu — 2, 1979, p. 58 ; C. Moisil op. cit. ; M. Florescu și Viorel Căpitanu. Cercetări arheologice de suprafață în județul Bacău. Arh. Moldovei, VI, 1959, p. 214 (Descoperirea de la Prăjești) ; Eug. Neamțu, Obiectele de podoabă din tezaurul medieval de la Cotul Morii Popricani (Iași) A.M.I. Ed. Academiei R.S.R., 1961, p. 283 ; Al. Artimon și C. Eminovici, Cercetări arheologice în așezarea medievală din comuna Ștefan cel Mare (județul Bacău), Carpica X — 1978, p. 272—302 ; Ioan T. Dragomir, Tezaurul de obiecte de podoabă de argint de la Sendreni — Galați — Danubius I, 1967, p. 212.

<sup>7</sup> Idem, nota 4.

<sup>8</sup> Idem, nota 3.

<sup>9</sup> Al. Bărăclă, op. cit.

<sup>10</sup> Ioana Cristache-Panait, op. cit.

<sup>11</sup> Descoperirile de la Tg. Trotuș — informare primită de la Al. Artimon. Muzeul județean de istorie și artă Bacău.

<sup>12</sup> M. M. Popescu, op. cit., p. 68—71.

<sup>13</sup> Octavian Luchian, George Buzdugan, Const. C. Oprescu. Monede și bancnote românești, București, p. 117.

Ungariei, stînd pe tron, cu vîl și nimb, legenda cuprinsă între două cercuri perlate sau neperlate, în părți siglele K—B.

O singură monedă este falsă — nu se poate identifica anul de batere. De asemenea, o altă monedă fragmentară se află în aceeași situație. Probabil a fost emisă pînă în anul 1560.

Cele 31 monede din tezaur sînt emise în sec. al XVI-lea și aparțin monetăriei din Kremnitz <sup>14</sup> (Körmöc-Bănia) astăzi Kremnica din Cehoslovacia — fapt indicat prin sigla K ce se află în cimpul de pe reversul dinarilor. Monetăria din Kremnitz a primit în anul 1332 privilegiul de a bate monedă de argint, privilegiu păstrat pînă în anul 1520, conform pactului de la Viena <sup>15</sup> din 1515.

Chiar dacă acest privilegiu a fost păstrat pînă în 1520, unele descopeiri monetare <sup>16</sup>, printre care și cele din tezaurul de față, emise în timpul lui Ferdinand I și Maximilian al II-lea au fost bătute tot cu sigla K, confirmînd faptul că la Kremnitz s-a continuat emiterea monedelor de argint.

Cea de-a doua siglă B, din cimpul de pe reversul dinarilor, trebuie pusă în legătură cu inițiala numelui celui care a administrat monetăria de la Kremnitz Bernat-Behein sau Peham, din anul 1524 pînă în 1546 <sup>17</sup>. Dar sigla B a continuat să rămînă pe matrițe și după înlocuirea administratorului, indicînd probabil inițiala orașului Körmöc-Bănia sau Bergstadt <sup>18</sup>.

Ultima piesă din tezaur datează de la Maximilian al II-lea, emisă în anul 1571. Ea constituie o dovadă că procesul de acumulare a tezaurului s-a întrerupt în anii următori. Putem deci considera ca terminus post quem al ascunderii tezaurului a doua jumătate a sec. al XVI-lea, perioadă de mari prefaceri și frămîntări pentru istoria celor două provincii românești, Moldova și Muntenia. Unul din evenimentele epocii a dus probabil la ascunderea tezaurului de către proprietar.

Descoperirea a numeroase tezaure feudale <sup>19</sup> și îndeosebi a dinarilor ungurești în această zonă poate fi pusă în legătură cu dezvoltarea comerțului <sup>20</sup>, avînd în vedere ponderea economică a acestei zone viticole, cît și a drumurilor comerciale din apropiere care se ramificau din această zonă spre Focșani, Tg. Putnei, Adjud, T. Trotuș, Pasul Oituz,

<sup>14</sup> Székely Zoltan, Un tezaur monetar din secolul XVI-lea găsit la Satu Mare, în S.C.N., vol. I, București, 1957, p. 242.

<sup>15</sup> Idem.

<sup>16</sup> Gr. Foit, Un tezaur monetar din sec. VI—XVII, descoperit la Suceava, în S.C.N., vol. III, p. 739 ;

Al. Artimon, Un tezaur monetar din sec. XVI—XVII, descoperit la Măgura (jud. Bacău) în Carpica, IV, 1971, p. 323 ;

Gabriela Coroliuc, op. cit., p. 59.

<sup>17</sup> Székely Zoltan, op. cit., p. 234.

<sup>18</sup> V. Drimboceanu, Un tezaur de monede medievale descoperit la Glodeanu — Siliște, jud. Buzău, în Studii și cercetări de istorie buzoiană, Buzău, 1973, p. 38.

<sup>19</sup> M. Chișescu, Gh. Constantinescu, Trei tezaure monetare feudale descoperite în raionul Focșani, Danubius I., 1967, p. 223. Menționăm că în această zonă au mai fost descoperite 6 tezaure monetare însumînd cifra de 2700 monede.

<sup>20</sup> Istoria României, vol. II, p. 835—847.

Brețcu, Brașov, spre Galați sau spre celelalte târguri din restul Moldovei și Munteniei<sup>21</sup>. Dar putea aparține și unui meșteșugar, dacă ținem seama că din numărul de 8 cercei, numai doi sînt perechi (fig. 2/2--2a). De asemenea, și matrița pentru confecționarea nasturilor pledează pentru această ipoteză.

Referitor la toponimicul Cindești, există mai multe opinii. Un document de la începutul sec. al XVII-lea și anume din 1602<sup>22</sup>, menționează că Mînăstirea Banul din Buzău, primea danii din localitatea Cindeștilor, jud. Rîmnic, la Cetățile<sup>23</sup>. Probabil că această mînăstire avea proprietăți aici și într-o perioadă anterioară documentului și nu este exclus să fi avut și un metoc. Fapt confirmat de existența unui cimitir la Cindești din epoca medievală situat în punctul „Domneasca”, la cca 300 m spre sud-vest de locul descoperirii tezaurului, unde, cu ocazia săvârșurilor arheologice din anul 1979 — în punctul numit Banu<sup>24</sup>, „Coasta Banului” (cca 300 m spre N, pe malul pîrîului Recea), a fost descoperit un mormînt de înhumatie. În inventarul acestuia s-a găsit un inel de argint sigilar cu placa ovală, veriga semiovală în secțiune și camelată pe exterior, turnată odată cu placa. În mijloc este incizat un motiv decorativ format dintr-un scut oval, în centrul căruia se află o cruce încadrată de două semiluni dispuse cu cavitatea spre exterior. Deasupra coroanei se află o cruce încadrată pe laterale de cîte două flori. Tulpinile florilor din ambele extremități sînt ușor arcuite spre exterior. Întregul motiv este încadrat de două acvile. Cea din dreapta cu fața spre dreapta iar a doua din stînga este așezată cu spatele. Amîndouă au cîte o cruce pe creștet. Cozile sînt încrucișate dînd forma unei piramide iar picioarele păsărilor constituie două grupe de cifre. Acestea, unite, indică anul 1511. (În partea stîngă 15 iar în partea dreaptă 11). Tot ornamentul este încadrat într-o șanțuire ovală.

Înșuși punctul „Banu” (Coasta Banului), cum îl numesc localnicii, are și resturile de locuire din sec. XV—XVII: ceramică, pipe, inscripții funerare, unelte și arme din fier — atrag atenția că în această zonă a existat o așezare destul de viguroasă.

Cercetările arheologice și de arhivă care vor urma vor aduce cu siguranță rezultatele scontate.

Tezaurul de podoabe și monede de la Cindești-Vrancea este al treilea și cel mai mare de acest fel descoperit pe teritoriul județului nostru. El aduce noi date despre viața social-economică a ținutului de la hotarul istoric moldo-valah.

<sup>21</sup> R. Manolescu, Comerțul Țării Românești și Moldovei cu Brașovul (secole XIV—XVI), București, 1965, p. 65—66.

<sup>22</sup> Catalogul documentelor Țării Românești, vol. II, 1601—1620 (1974) — Direcția generală a arhivelor statului din R.S.R., p. 50—68. 1602 (7110), f.l.z. Caloianu căpitan dă (m-rii Banul) un pogan de loc sterp în dealul Cindeștilor jud. Rîmnic, la Cetățile — Mănăstirea Banul, XLIII/140, f. 24 (Nr. 47).

<sup>23</sup> Idem, nota 2.

<sup>24</sup> Idem.

LE TRÉSOR MEDIEVAL DES OBJETS DE PARURE ET DES MONNAIES  
DECOUVERT A CÎNDEȘTI — DISTRICT DE VRANCEA

RÉSUMÉ

En 1972, un trésor des monnaies et des objets de parure découvert a Cîndești, est entré dans les collections du musée du district de Vrancea.

Le lot de parure comprend 8 boucles d'oreilles, 3 bagues (une n'est pas récupérée), 3 appliques, 50 boutons et 31 monnaies hongroises — 30 du temps de Ferdinand I-er, parues entre 1533—1564 et une daté 1571, du temps de Maximilian II.

Toutes les pièces sont d'argent. Une seule a la forme cylindrique — il s'agit peut être d'une matrice — et a été confectionnée d'un autre métal.

Ce trésor est le troisième de ce genre découvert jusqu'à présent sur la territoire du département de Vrancea. Le premier a été découvert à Tifești en 1916 et le deuxième à Olteni en 1956.

Le trésor de Cîndești, considéré le plus grand de tous, nous apporte de nouvelles données sur la vie sociale et économique de la région située à la frontière historique moldo-valaque.

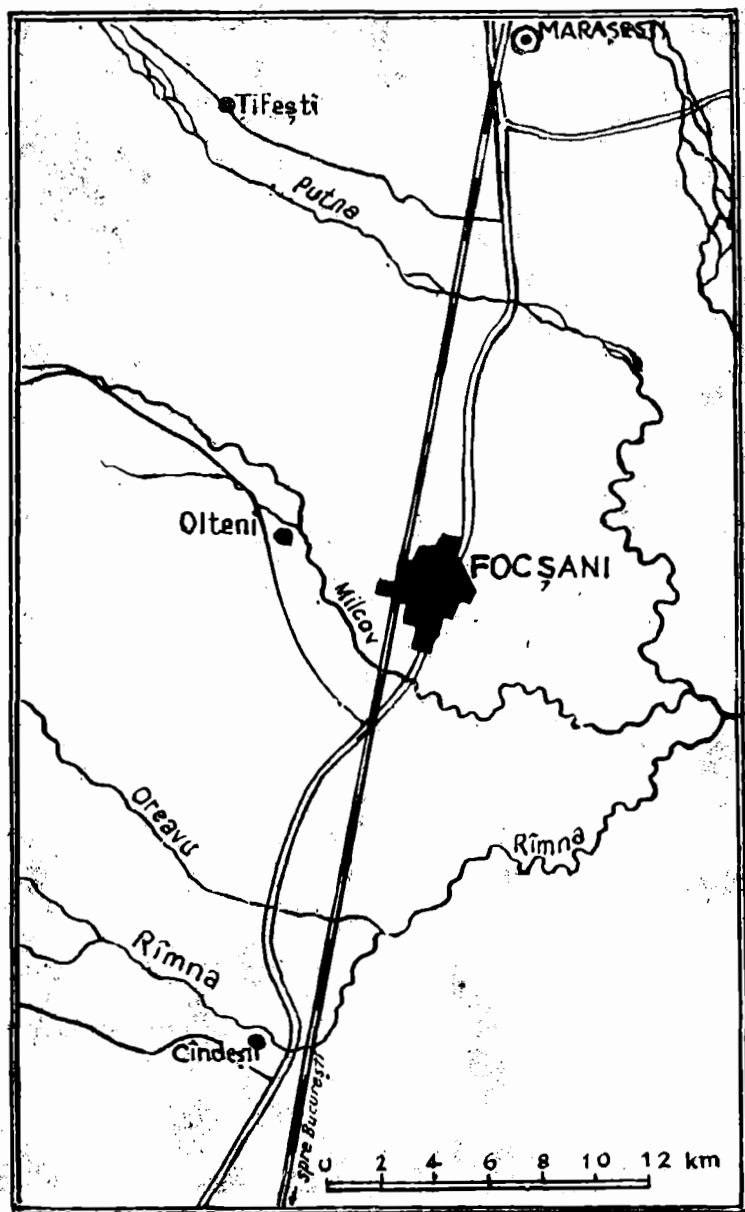


Fig. 1. Harta cu localităţile unde au fost descoperite cele trei tezaurе de podoabe, din secolul al XV-lea - XV-lea. <http://cimec.ro> <http://muzeulmancel.ro>

LE TRÉSOR MEDIEVAL DES OBJETS DE PARURE ET DES MONNAIES  
DECOUVERT A CÎNDEȘTI — DISTRICT DE VRANCEA

RÉSUMÉ

En 1972, un trésor des monnaies et des objets de parure découvert a Cîndești, est entré dans les collections du musée du district de Vrancea.

Le lot de parure comprend 8 boucles d'oreilles, 3 bagues (une n'est pas récupérée), 3 appliques, 50 boutons et 31 monnaies hongroises — 30 du temps de Ferdinand I-er, parues entre 1533—1564 et une daté 1571, du temps de Maximilian II.

Toutes les pièces sont d'argent. Une seule a la forme cylindrique — il s'agit peut être d'une matrice — et a été confectionnée d'un autre métal.

Ce trésor est le troisième de ce genre découvert jusqu'à présent sur la territoire du département de Vrancea. Le premier a été découvert à Tifești en 1916 et le deuxième à Olteni en 1956.

Le trésor de Cîndești, considéré le plus grand de tous, nous apporte de nouvelles données sur la vie sociale et économique de la région située à la frontière historique moldo-valaque.



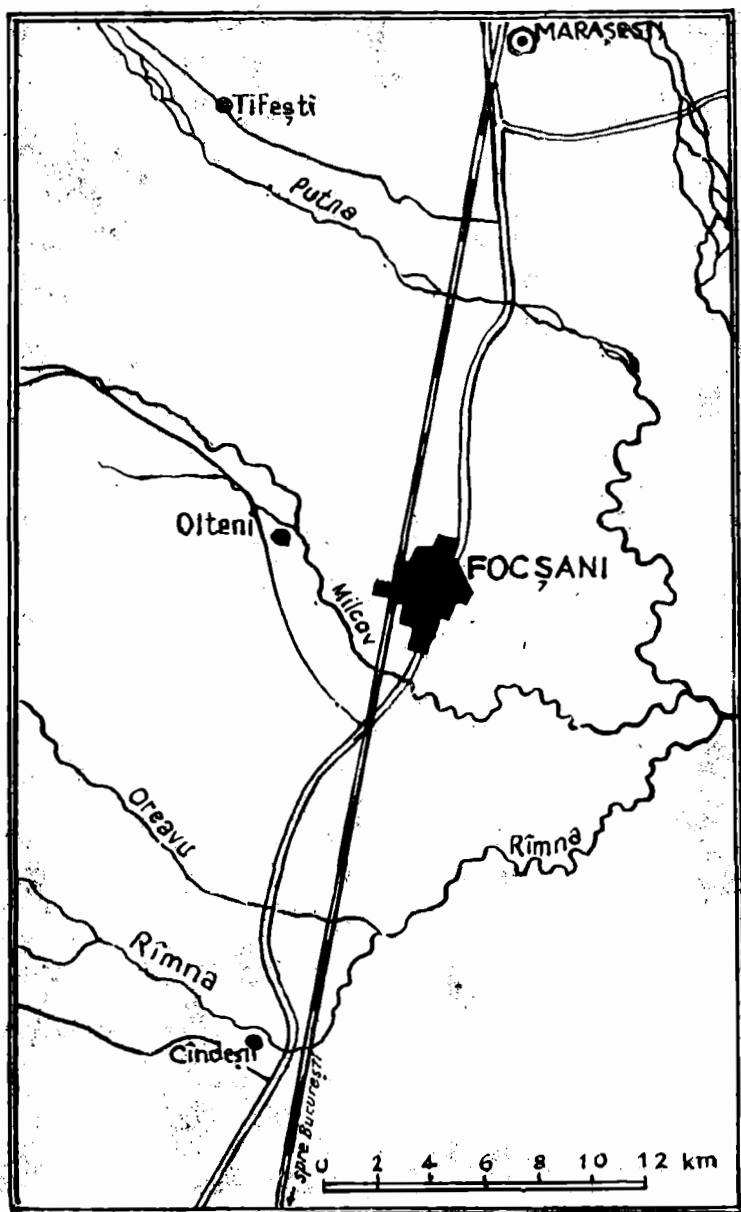


Fig. 1. Harta cu localitățile unde au fost descoperite cele trei tezaure de podoabe, din secolele XV-XV (după: <http://cimec.ro/> <http://muzeulrancei.ro>)

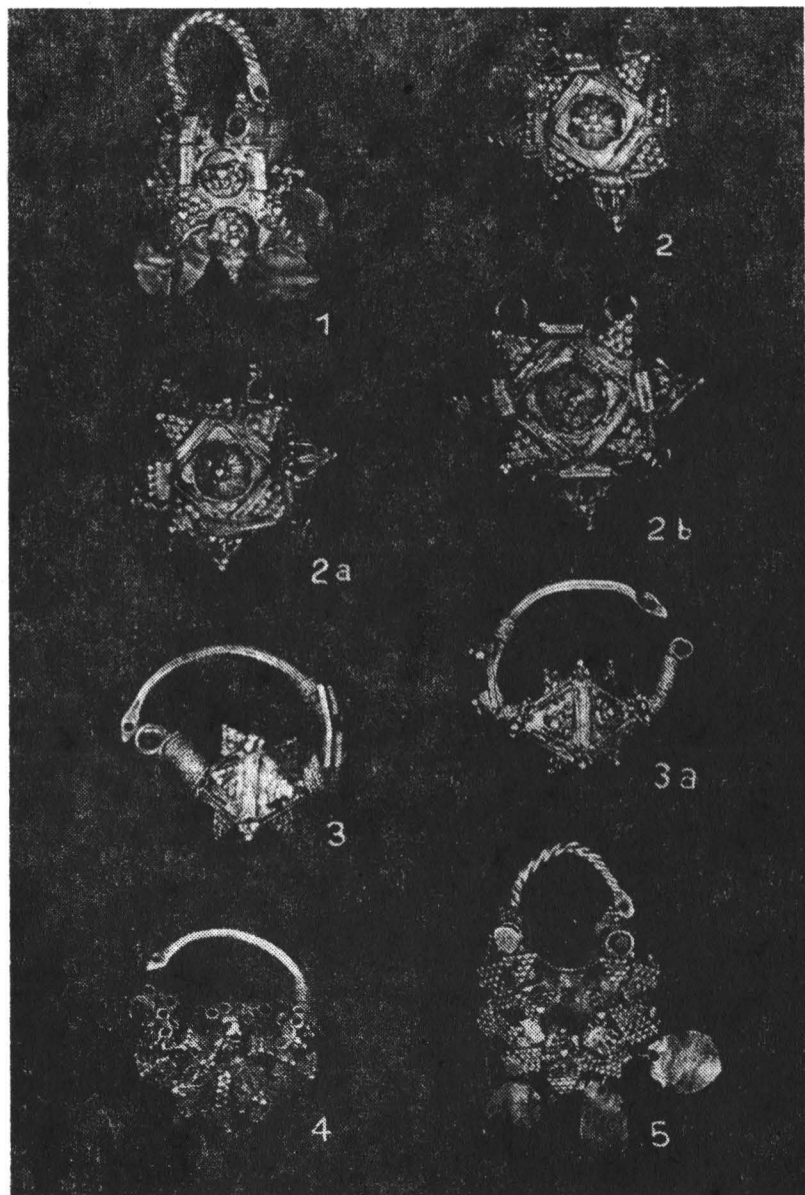


Fig. 2. Gold jewelry from the Grotta di Vignola (c. XV).

<http://cimec.ro> / <http://muzeulvrancei.ro>

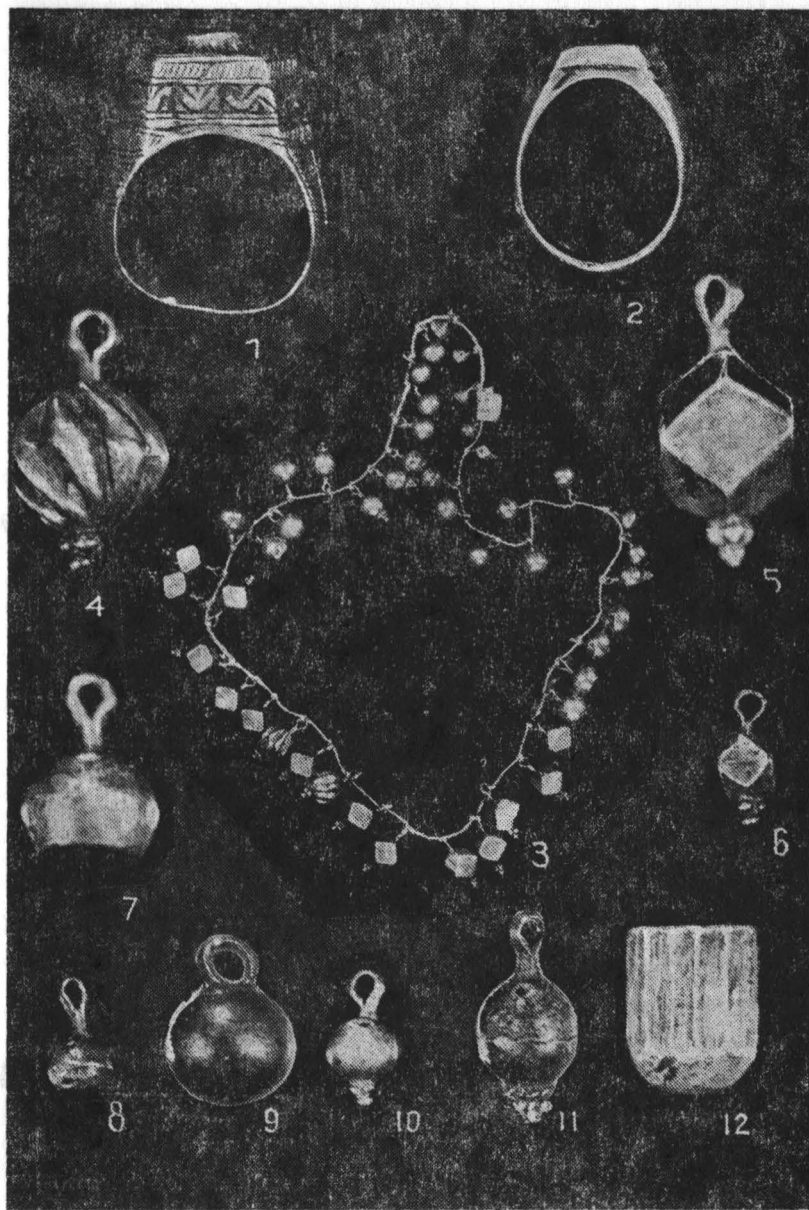


Fig. 3. Piese din tezaurul descoperit la Cindești-Vrancea. 1—2, inele ; 3—11, butoni ;  
<http://cimec.ro> / <http://muzeulvrancei.ro>

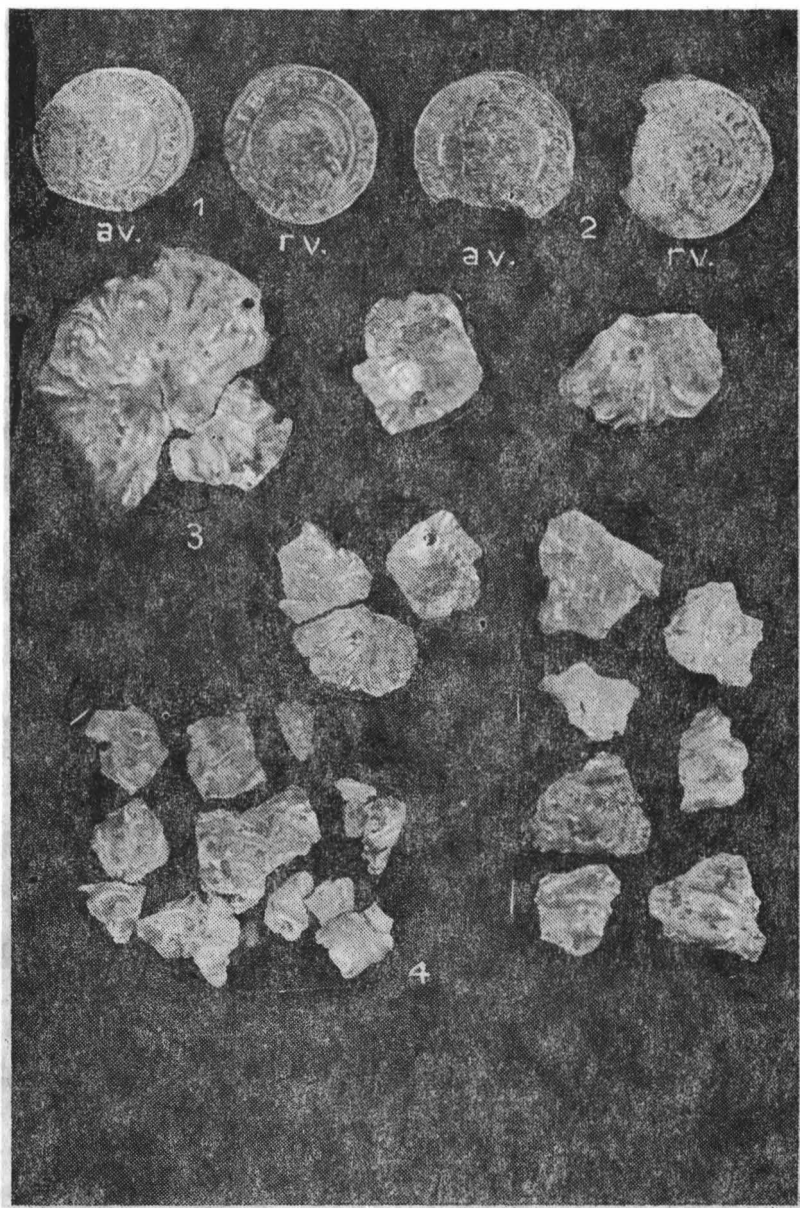


Fig. 4. 1, denar emis în timpul lui Ferdinand I, datat 1552 ; 2, denar emis în timpul lui Maximilian II, datat 1571 ; 3—4, aplică și fragmentele celorlalte două bucăți.

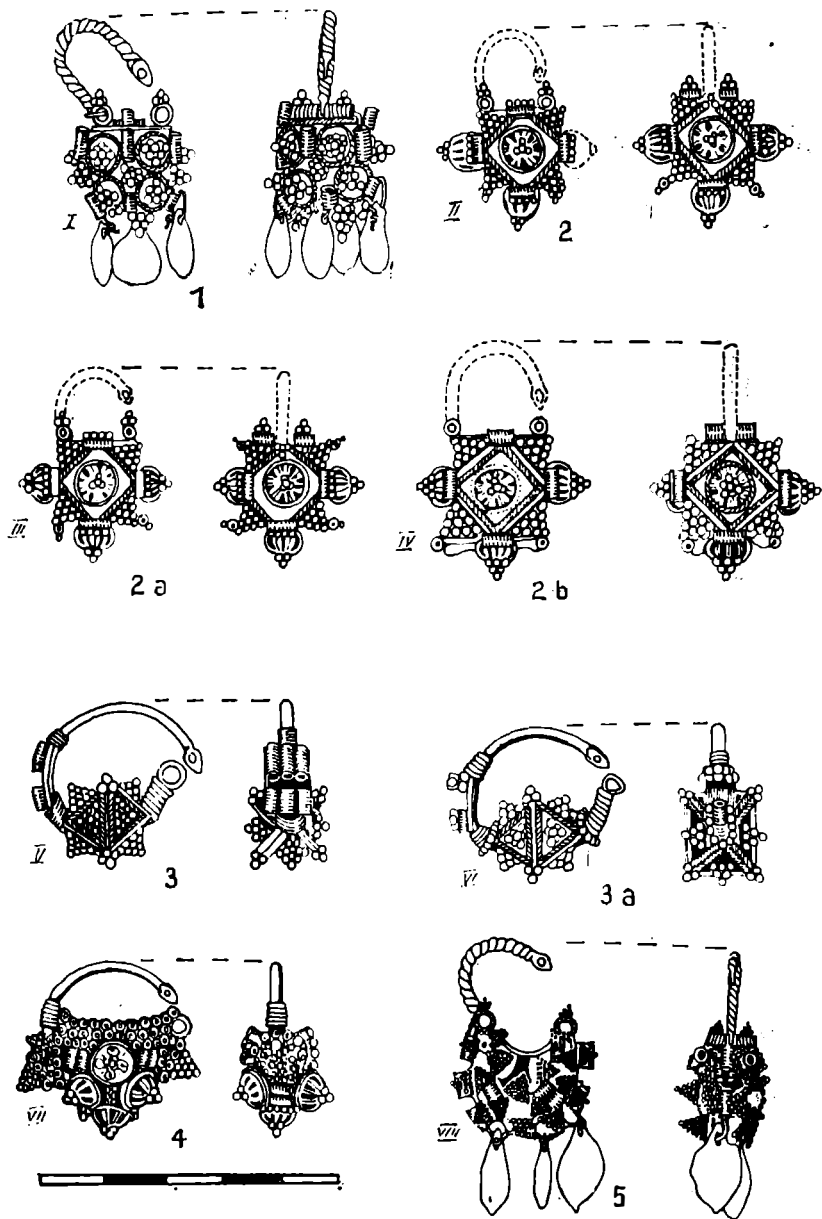


Fig. 5. Cindești-Vrancea : Cercei din secolul XV. I, tipul 1 ; II, tipul 2 ; III, tipul 2a ; IV, tipul 2b ; V, tipul 3 ; VI, tipul 3a ; VII, tipul 4 ; VIII, tipul 5.

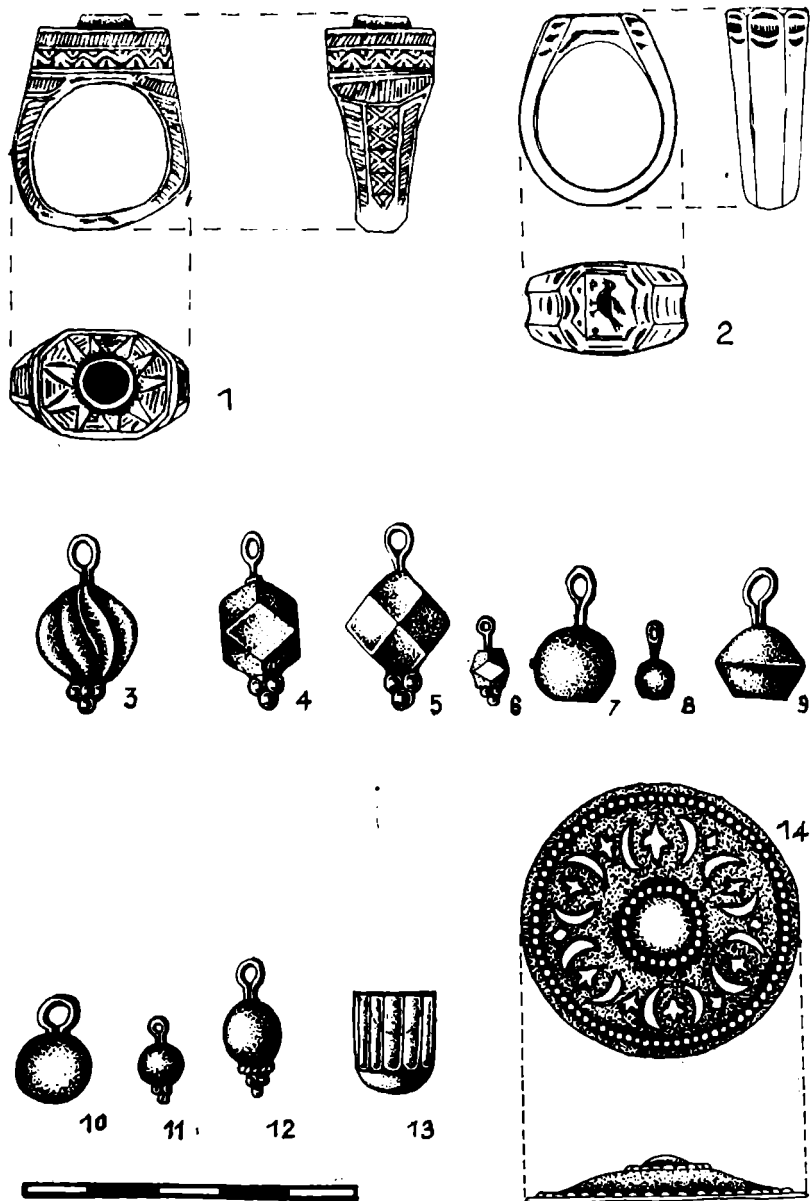


Fig. 6. Cindești-Vrancea : Piese din tezaur (sec. XV) 1—2, inele ; 3—12, butoni ; 13, matriță ; 14, aplică.