

## **UN ATELIER DE PRELUCRARE A SILEXULUI ȘI PIETREI APARTINÎND CULTURII BOIAN, DESCOPERIT LA CÎNDEȘTI — VRANCEA**

VICTOR BOBI

Descoperirile întîmplătoare cît și cercetările arheologice de teren efectuate de teritoriul județului Vrancea, în ultimii 20 de ani, au dus la identificarea a numeroase culturi materiale<sup>1</sup>, printre care și trei așezări neolitice aparținînd culturii Boian<sup>2</sup>.

În anul 1972, cu ocazia unor cercetări de suprafață efectuate în zona de sud-vest a satului Cîndești, în marginea șoselei ce duce spre satul Bordești, pe un promontoriu sub forma unei terase mijlocii numit punctul „Curături”, au fost identificate resturi de locuire neolitice, care erau în parte rătăcite de lucrările efectuate pentru construirea casei de apă. Un sondaj de verificare și totodată de salvare a resturilor de locuire neolitice care au mai rămas nedistruse se impunea în mod obligatoriu.

Prin sondajul efectuat în vara aceluiași an, luna august<sup>3</sup> s-a procedat la taluzarea gropii pe distanța de 6 m, s-a lăsat un interval de 0,40 m, după care s-a trasat o secțiune lungă de 6 m și lată de 2 m pînă la adîncimea de 2 m în solul viu (fig. 1).

Din profilul rezultat prin taluzare (fig. 2) s-a putut observa imaginea stratigrafică a unui bordei de dimensiuni mari și formă ovală, săpat la o adîncime de 1,20 m față de nivelul de călcare. Partea sudică a bordeiului a fost distrusă cu ocazia lucrărilor de construcții. În partea de vest a locuinței se afla vatra de foc, fără o construcție prealabilă (fig. 3).

---

1 N. Zaharia, M. Petrescu-Dîmbovița și Em. Zaharia. Așezări din Moldova de la paleolitic pînă în sec. al XVIII-lea. Editura Academiei R.S.R., București 1970.

2 Prima așezare neolitică aparținînd culturii Boian — faza Giulești a fost descoperită în anul 1970 de prof. Ciurăscu I. pe valea pîrîului Oreavu în apropierea podului C.F.R., punctul „La Cuptor”. În urma pîrîșirii unui mal se mai putea vedea urmele unei vetre de foc, cenușă și bucăți de chirpic. De asemenea, numeroase unelte de silex, marnă și ceramică fragmentară, printre care și un vas de dimensiuni reduse.

Cea de a treia așezare a fost descoperită la Negrilești punctul „Pe creastă” în apropierea șoselei ce duce la Bîrsești cu ocazia cercetărilor de suprafață întreprinse în primăvara anului 1977 de V. Bobi și A. Paragină.

3 Cercetările de la Cîndești, necropolă — sector I — care au fost efectuate în colaborare cu Institutul de Istorie—Arheologie „A. D. Xenopol” Iași, reprezentat de M. Florescu responsabil șantier și Muzeul județean de istorie Vrancea, reprezentat de V. Bobi.

În inventarul descoperit remarcăm numărul mare de unelte finisate sau în curs de finisare, precum și aşchii rezultate din prelucrarea lor.

De asemenea, menţionăm, printre numeroasele unelte şi resturi de la prelucrarea lor şi a unei însemnate cantităţi de ceramică fragmentară dar şi parţial întregibilă ca şi oase de animal.

După marea cantitate de resturi rezultate din cioplire, atât a silexului cit şi a pietrei, după descoperirea unei pietre din rocă dură folosită ca nicovală cu semne de întrebuinţare, (fig. 4 I) cit şi a unor percutoare de silex (fig. 4 II) ne îndreptăţeşte să credem că este vorba de un atelier de prelucrare a pietrei şi silexului.

Unelte prezintă în general caracteristicile comune pentru fazele culturii Boian. Dintre ele remarcăm, în primul rând, pe cele din silex şi piatră (marnă), care predomină faţă de cele din os, deoarece însăşi îndeletnicirea celui care posedea atelierul era probabil interesat mai mult în confecţionarea uneltelor din piatră şi silex.

Unelte din silex sînt reprezentate îndeosebi prin lame ascuţite pe două părţi, răzuitoare de silex de diferite tipuri (fig. 5 I). Silexul de culoare cafeniu-gălbui — asemănător celui din platforma Balcanică.

Între unelte din piatră (marnă) cele mai numeroase sînt topoarele-dălţi, din rocă locală, finisate sau în curs de finisare (fig. 6).

Din inventarul atelierului mai fac parte, un frecător (fig. 4 III) cit şi două dălţiţe din colţ de mistreţ (fig. 5 II).

Ceramica, din punct de vedere tipologic o putem împărţi în trei categorii

a. Ceramică lucrată printr-o tehnică primitivă cu pereţii vaselor mai groşi, acoperiţi cu barbotină, avînd ca degresant pleavă, iar ca decor benzi de briie alveolate, dispuse orizontal pe pereţii vaselor, iar buza vaselor uşor netezite în exterior (fig. 7).

b. A doua categorie se caracterizează printr-o pastă fină alcătuită din lut bine amestecat. Ca degresant se observă pete de mică. Este de culoare cenuşie, vasele avînd dimensiuni reduse şi pereţii subţiri, tip de boluri (fig. 8).

c. Ultima categorie o constituie ceramica din pastă groasă avînd în conţinut pleavă, este de culoare neagră gălbuie şi vînată. Decorul este incizat şi incrustat, predominînd cel din urmă, dînd un aspect de sculptură în relief, compus din eseuri, benzi orizontale sau oblice, spirale, meandre, creştături în forma triunghiurilor isoscele, decor în fagure etc. (fig. 9) caracteristică fazei Ciuleşti<sup>4</sup>, iar partea incizată a fost umplută cu o pastă albă, ce prezintă analogii cu ceramica de la Giuleşti<sup>5</sup> — Bucureşti, Brăiliţa<sup>6</sup> şi Negrileşti.

Deci cultura Boian — faza Giuleşti este identificată pe teritoriul judeţului Vrancea în trei aşezări, din care două apropiate una de cealaltă şi localizată în limita sudică a judeţului la Cîndeşti şi Gugeşti, pe malul drept al riului Rîmna şi la interferenţa dintre judeţele Buzău şi Brăila.

4 E. Comşa, Consideraţii asupra evoluţiei culturii Boian, în SCIV, V, 3—4, 1954, p. 376.

5 Ibidem

6 N. Hartuche, Săpăturile arheologice de la Brăiliţa, Materiale, Vol. V., p. 221.

<http://cimec.ro> / <http://muzeulvrancei.ro>

lar aşezarea de la Negrilești, situată în limita nord-vestică a județului nostru, în apropierea județelor Bacău și Covasna.

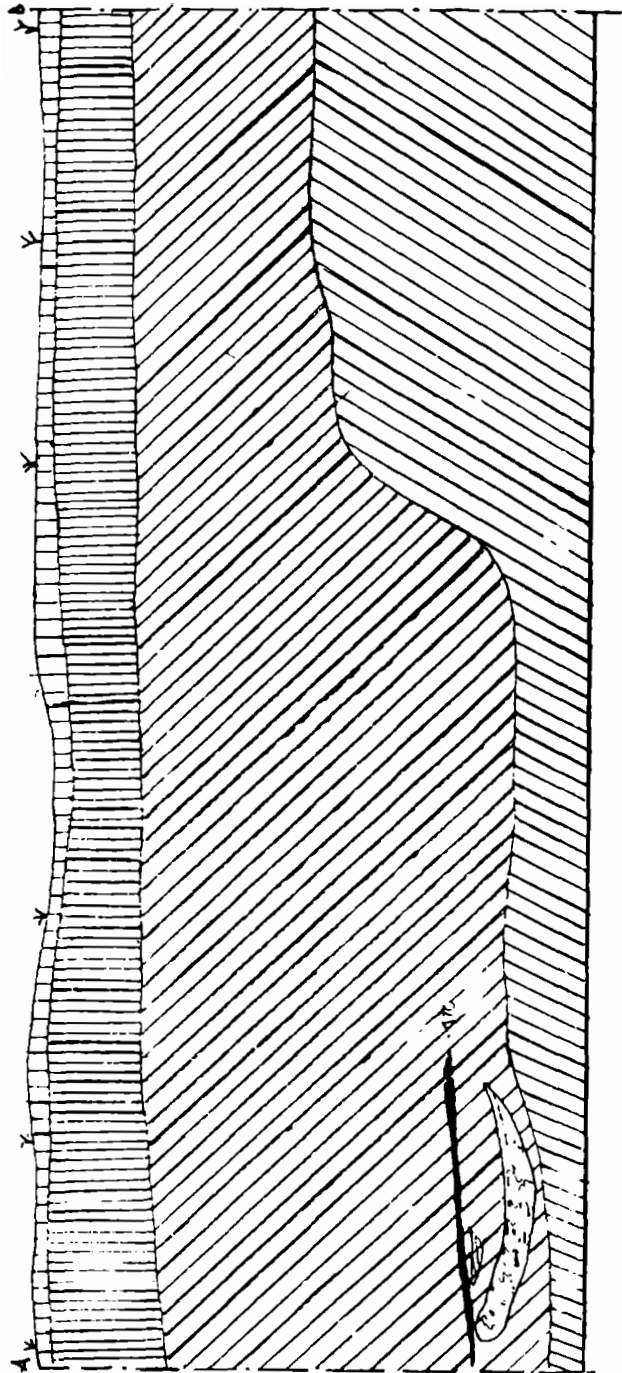
Descoperirea acestui atelier de prelucrare a silexului și pietrei, de la Cindești — Vrancea, se alătură celorlalte descoperiri arheologice ce aparțin neoliticului mijlociu din țara noastră și credem că va aduce o contribuție la cunoașterea zonei de răspândire cit și a evoluției culturii BOIAN, atât în Moldova cât și în Muntenia.

ATELIER POUR L'USINAGE DU SILEX ET DE LA PIERRE —  
CULTURE BOIAN — DÉCOUVERT À CINDEȘTI —  
DEPARTAMENT DE VRANCEA

R é s u m é

En 1972, à l'occasion des recherches de surface effectuées à l'extrémité du sud du département de Vrancea, à Cindești — Dumbrăveni — zone d'interférence avec le département de Buzău, a été identifié un habitat appartenant à l'époque néolithique — culture Boian — Phase Giulești. À la suite des recherches systématiques pendant l'été de 1972 — point Curățuri — on fait voir les traces d'un atelier — habitation hutte.

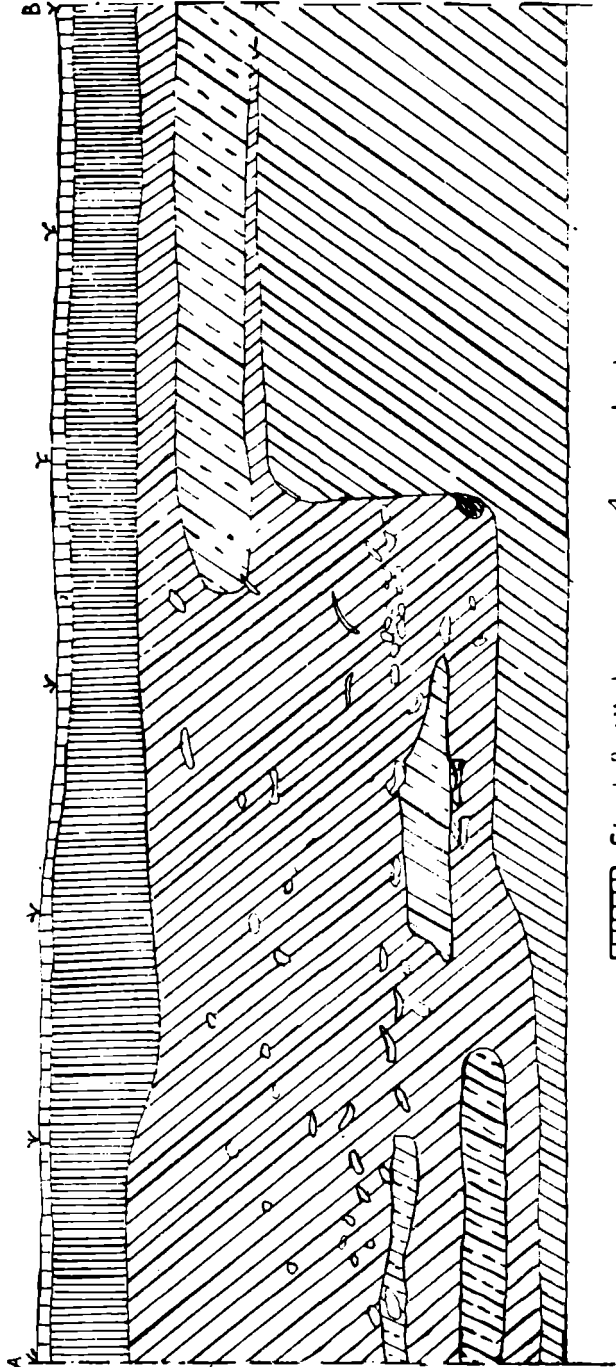
Cette découverte aura un apport à la connaissance, diffusion et evolution de la culture Boian sur le territoire de la Moldavie et de la Valachie.



- |   |                    |   |                            |
|---|--------------------|---|----------------------------|
|  | Strat fertil-humus |  | vatră de foc               |
|  | Sol cenușiu        |  | sol brun cu urme de arsură |
|  | brun-argilos       |  | sol ars pînă la roșu       |
|  | galben-viu         |   |                            |

fig 3













- |  |                      |   |                     |
|--|----------------------|---|---------------------|
|   | Strat fertil - humus |  | cioburi             |
|   | Sol cenușiu          |  | oase de animal      |
|   | " brun-argilos       |  | chirpic ars la roșu |
|   | " galben închis      |   |                     |
|  | " galben-viu         |   |                     |

fig. 2

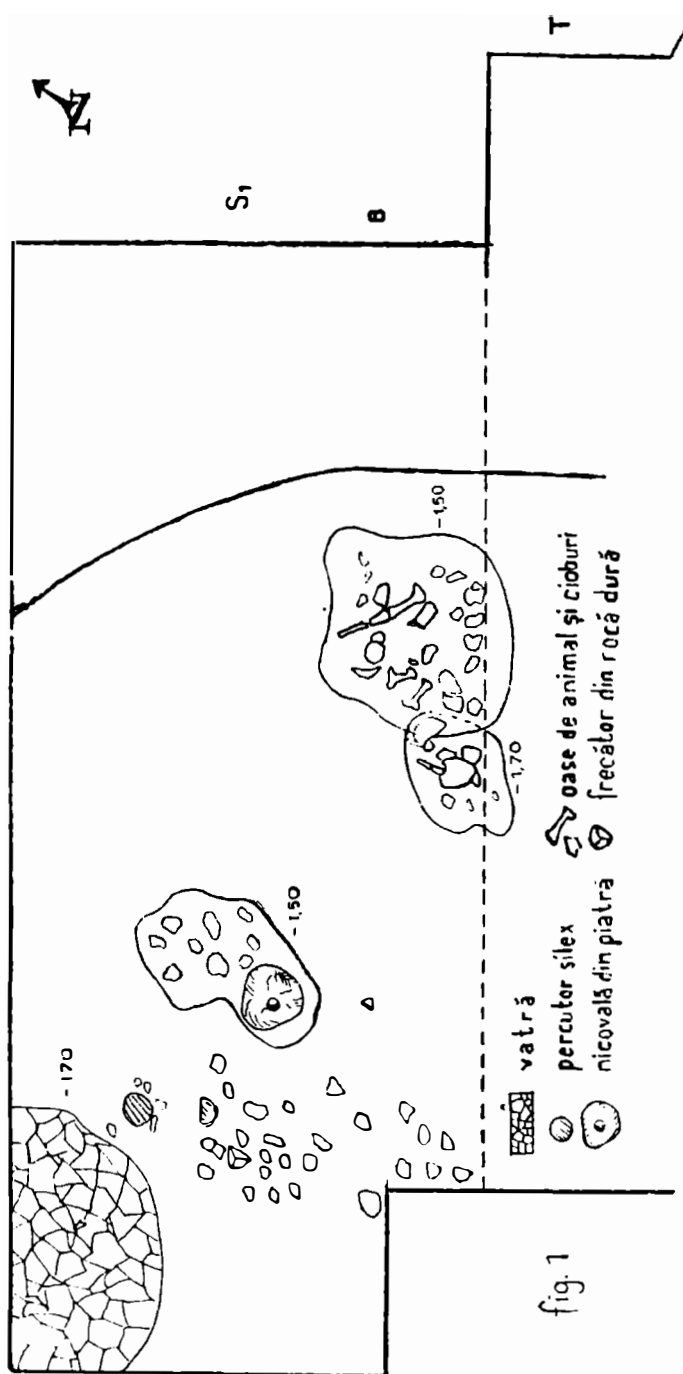
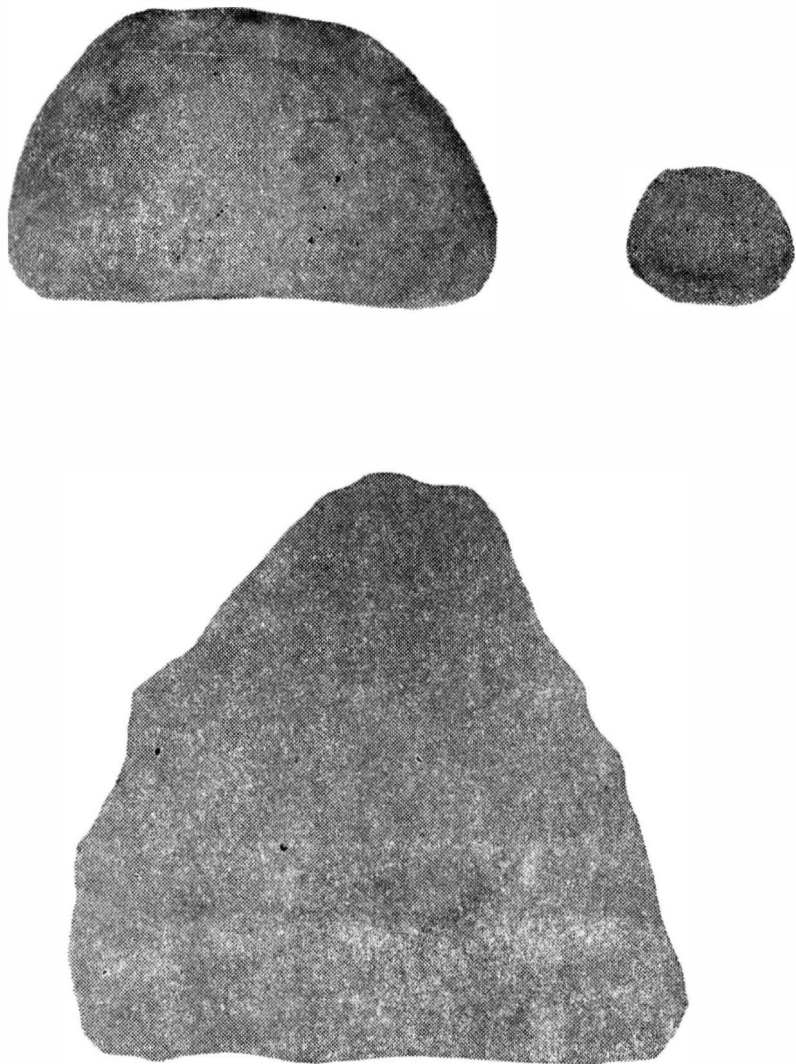


fig. 1

Fig. 1. Planul parțial al locuinței de tip bordei. Căndesti — „Curături”.



**Fig 4, Cîndești — „Curături“, I—II, nicovală**  
<http://cimesi.ro> <http://muzeulbrancei.ro>



Fig. 5, Cindești — „Curături”, I, unelte din silex,  
<http://olteer.din.ro/> <http://museulstart.ro>



Fig. 6. Cindești — „Curături” — dălți din marnă,  
<http://arheo.ro/> <http://muzee.ro/>





Fig. 7, Cindăruș, Curățu, fragment din prima categorie.

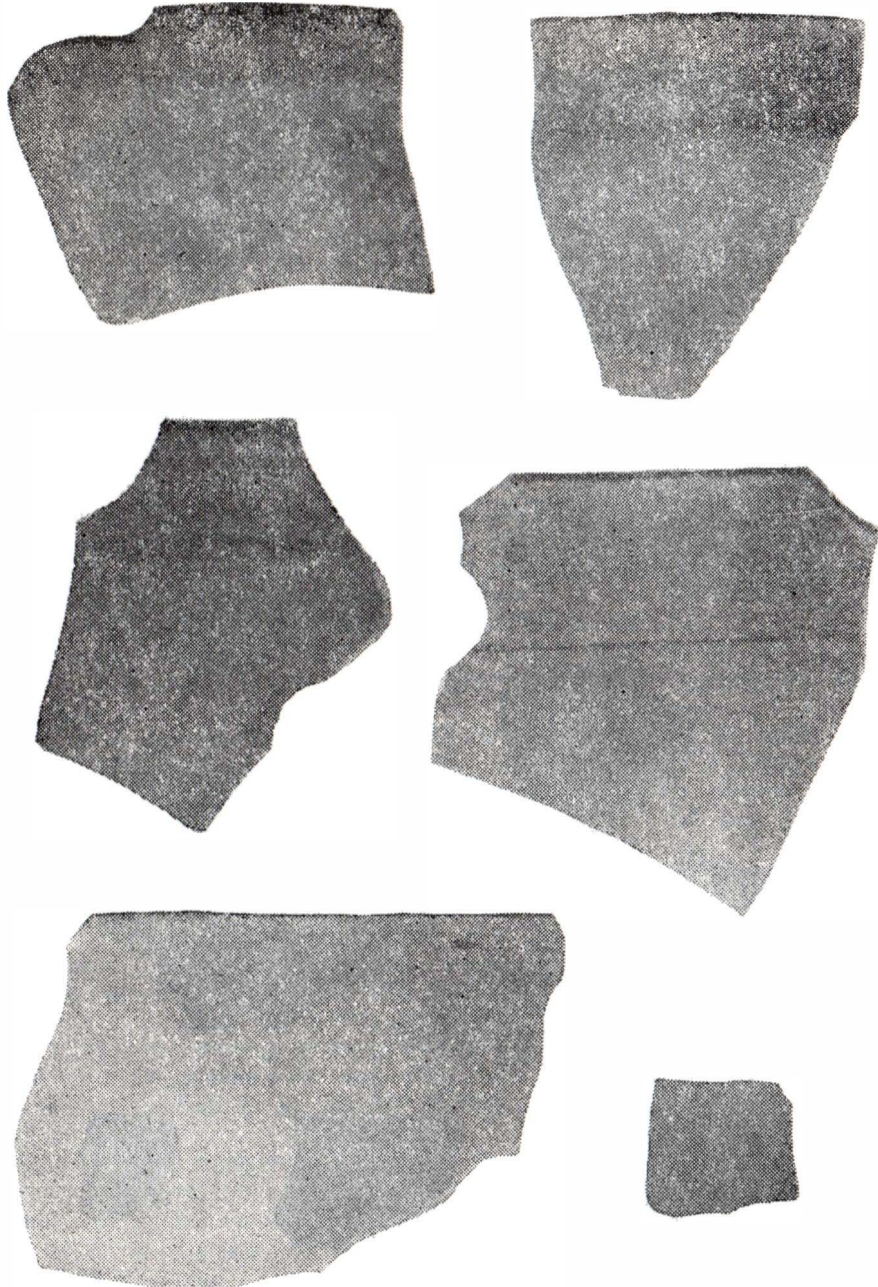


Fig. 8. <http://timeo.com/244p/mezosulvadice.html> restă fină.



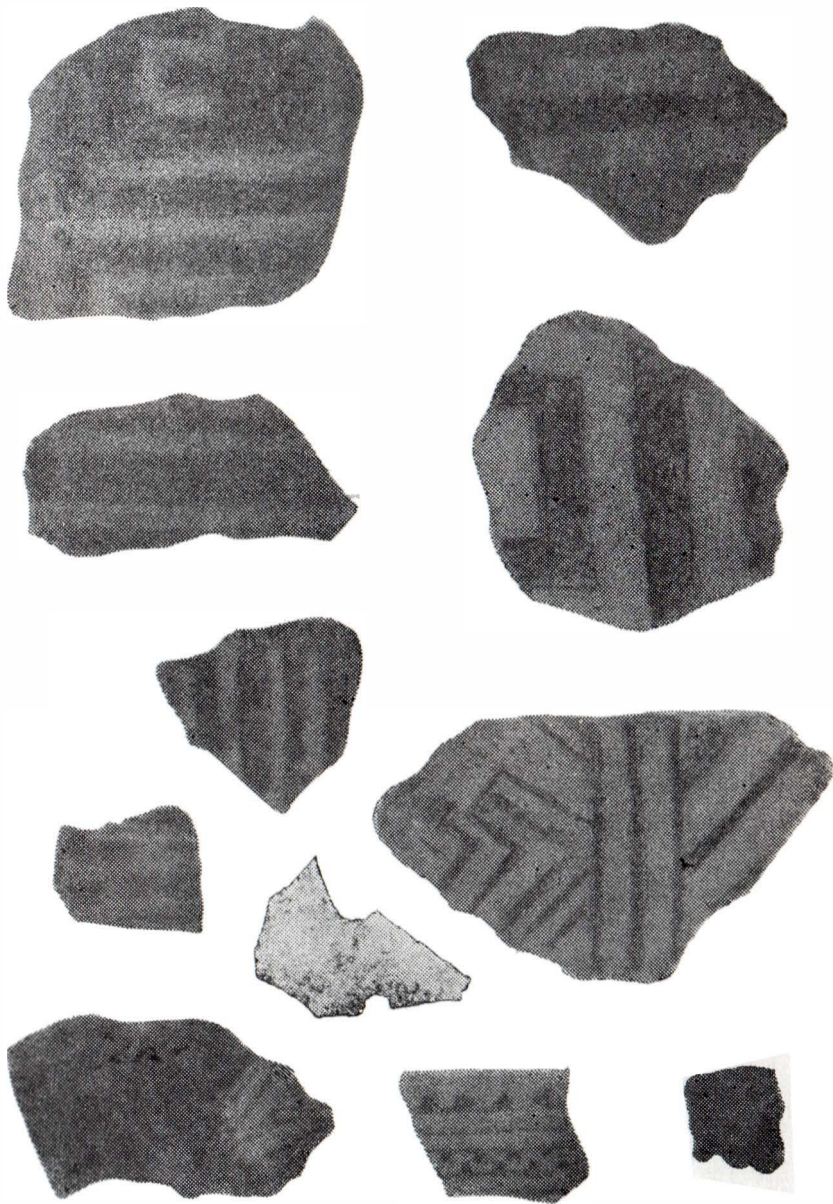


Fig. 9, Cindea. <http://cine.ro/> <http://muzeeulvian.ro/> categoria.