

PROBLEME ALE INSTRUIRII ȘI EDUCĂRII PUBLICULUI ȘCOLAR PRIN MUZEU

IOAN OPRÎȘ

Implicațiile revoluției tehnico-științifice contemporane asupra societății noastre și mandatul muzeului — factor de mare importanță în ansamblul instituțiilor chemate să răspundă instruirii și educării publicului — determină noi forme, mijloace și metode, suple, dinamice și eficiente, în activitatea acestuia.

Considerînd muzeul ca o instituție conținînd printre altele funcția cultural-educativă, văzînd în această instituție posibilul ei caracter dinamic care constă atît în adaptarea formelor de reprezentare tipice a mărturiilor culturii și civilizației unui popor în funcție de cerințele fundamentale ale contemporaneității, cît și în formele și metodele prin care răspunde imperativelor majore, impuse de societate, rezultă ca o necesitate precizări direcționale care să faciliteze îndeplinirea rolului și sarcinilor muzeului. Analizînd obiectiv lucrările, problema principală constă în a determina strategia activității muzeale (funcția cultural-educativă și diversele categorii de public) și a stabili în această direcție :

1. direcția efortului maxim și principal în activitatea muzeală din domeniul acțiunii instructiv-educative ;
2. elementele de ordin metodic și pedagogic specifice și factorii de colaborare.

Fără a fi în intenția autorului departajarea problemei între diversele profile de muzee și tipologii de public, întrucît tocmai integralitatea o caracterizează, vom trata aspectele ei cu exemplificări mai numeroase în domeniul muzeului de artă și la nivelul publicului școlar fie și pentru simplul motiv că, sub raport istoric, aici este pusă ea pentru prima dată. Să amintim în acest sens că în fruntea inițiativei stau muzeele americane și engleze care realizează prin „children museum“ (muzee pentru copii), primele acțiuni organizate încă la începutul veacului nostru ;¹ astăzi, aceste tipuri de muzee specializate au ajuns la aproa-

1. A se vedea în acest sens articolul „Les enfants et l'art“, Louise Condit, în *Musées et monuments* XV, *Musées, imagination et éducation*, UNESCO, Paris, 1973, pp. 67—89.

pe 100 în S.U.A. și încă câteva zeci în alte țări ale lumii. Forme adecvate muzeului de artă și specifice cerințelor instruirii și educației copiilor și tinerilor sînt inițiate începînd din 1901, ele parcurgînd diverse etape :

- invitarea copiilor la expoziții împreună cu profesorii lor ;
- cursuri de desen pentru copii ;
- îndrumători din rîndul muzeografilor specializați în orientarea activităților pentru copii ;
- săli speciale pentru activitățile de desen, citit, proiecții și joc ;
- expoziții special realizate pentru copii ;
- programe educative complexe (expoziții, demonstrații ale artiștilor, vizite în muzeu, clase în atelier, materiale pedagogice pregătite pentru școli) ;
- sectoare rezervate copiilor (bibliotecă, sală de expoziție, ateliere, spații recreative) ;
- servicii școlare.

Aceste etape sînt continuate în sistemul muzeal american prin realizarea marilor complexe educative de pe lîngă galeriile și muzeele de artă, iar în ultimii ani prin „junior museum“ (la Metropolitan Museum înființat în 1941, la Kansas City în 1960, la Chicago și la Muzeul de artă modernă din New York în 1969, la Philadelphia în 1969. Un astfel de centru, The Midlands Arts centre for young people, Birmingham, prezintă și Augustin Girard în *Développement culturel : expériences et politiques*, U.N.E.S.C.O., 1972.) mari sinteze pe linia instruirii și educației tineretului prin muzee ².

Eforturi similare s-au depus și în unele țări ale Europei, printre care Anglia ocupă un loc de frunte. Ocupîndu-se îndeaproape de prioritățile cuprinderii copiilor în sisteme de instrucție-educație combinate și depășind viziunea clasei de școală și a muzeului tradițional, specialiștii englezi au realizat prin serviciile educative și serviciile de împrumut („loan service“) o experiență dintre cele mai interesante și fructuoase

2. „Les enfants et l'art“, Louise Condit, în *Musées et monuments XV ; Musées, imagination et éducation*, UNESCO, Paris, 1973, p. 67—69. În aceeași problemă, o altă sursă (Conference internationale sur la planification de l'éducation, Paris, 6—14 aug. 1968. În *La planification de l'éducation. Bilan, problèmes et perspectives*, UNESCO, p. 40) ne dă cîteva date relevante : O anchetă realizată de Asociația muzeelor americane asupra a 600 muzee de artă din S.U.A. arată că acestea au fost frecventate la cursurile și conferințele lor de 8 milioane de copii (în 1966) și că 90% din cele 5.000 de muzee americane au un program educativ. În U.R.S.S. aproape 60 milioane copii vizitează în fiecare an cele 900 muzee de stat. Reținem că la Toruń — Polonia — galeria de artă plastică este folosită ca centru de creație pentru copii — astfel în 1967 o expoziție „Arta lui 2000 văzută de copii“ a cuprins 80 de expozanți (vezi „La rôle de la culture dans l'utilisation des loisirs. Etude des comision nationales polonaise et française pour UNESCO, Varşovie et Paris, 1968, p. 81).

se 3. Această legătură directă bazată pe colaborarea muzeu-școală evidențiază în concepția muzeologilor și pedagogilor englezi și direcția efortului maxim și principal : publicul școlar. Odată format la nivelul vârstei școlare, acest public căruia i se adresează și alți factori de instruire și educație (bibliotecă, teatru, mijloace mass-media, turismul etc.) va deveni, pentru muzeu, publicul de mâine.



ROMA — Muzeul de artă modernă : tipuri de acțiuni cultural-educative.

Mai puțin marcantă dar existentă în preocupările muzeologilor italieni această problemă se poate observa — limitându-ne doar la exemplul Muzeului de artă modernă din Roma — în parametrii de organizare și metodică unanim acceptați astăzi pe plan mondial :

- material didactic confecționat de muzeu ;
- cicluri de conferințe și lectorat pentru copii ;
- expoziții ale copiilor⁴.

În această direcție și țara noastră înregistrează experiențe și realizări valoroase concretizate în special prin activitatea secției cultural-

3. Ioan Oprîș, Considerații asupra sistemului muzeal din Marea Britanie în *Revista muzeelor și monumentelor* nr. 2, 1974, p. 82—84.

4. Informații și date înregistrate cu ocazia unei vizite de documentare în Italia.

educativă, documentare și relații cu publicul din cadrul Muzeului de artă al R.S.R. și a secției Muzeului de istorie a Republicii Socialiste România.

Realizarea optimă de către muzeu a funcției cultural-educative necesită o serie de precizări privind elementele de ordin pedagogico-metodic pe de-o parte și factorii de colaborare, pe de alta, pe care muzeele trebuie să le adecveze concret și să le realizeze prin activitatea lor.

Din ce în ce mai prezent în literatura de specialitate, termenul de „pedagogie muzeală” reprezintă o sinteză a preocupărilor muzeelor de a-și adecva activitatea cu publicul în general, cu cel școlar în special vizat, dar nu numai cu acesta, ci și cu preșcolarii și studenții, la cerințele de ordin pedagogic. Fără a avea intenția unor definiții, încercăm să precizăm că pedagogia muzeală, după părerea noastră, constituie o ramură a științei pedagogiei și concomitent o componentă a muzeologiei care studiază problemele instruirii și educației, ale educației tinerei generații în special, prin colaborarea specialiștilor din muzee, școli și institute de cercetări (în domeniile pedagogiei, psihologiei, sociologiei, filozofiei ș.a.). Ei îi revine sarcina precizării scopului și sarcinilor educației, a conținutului muncii instructiv-educative în procesul de activități comune ale muzeului și școlii; ea stabilește totodată metodică și formele de organizare a activităților instructiv-educative.

Aceste precizări sînt cu atît mai necesare, cu cît reglementări esențiale de ordin interdepartamental nu s-au elaborat pînă-n prezent nici în alte țări și nici în țara noastră (singura reglementare existentă la noi — concretizată în Dispoziția C.S.C.A. 1506/26 dec. 1967 se referă doar la posibilitatea efectuării unor vizite sau lecții în muzee, în zile precizate, în grup, scutite de taxele de intrare. Mai mult decît atît la noi s-au înregistrat acțiuni și inițiative deosebit de valoroase, unele dintre ele putînd să constituie baza unor viitoare reglementări⁵. Concluziile care se desprind încă de pe acum din realizările noastre stabilesc că muzeul nu este un „compensatoriu” al formelor de activități școlare, ci, mai mult, că el devine din ce în ce mai evident o componentă a acestora. Desigur, o reanaliză atentă a programei școlare, prin noi formule didactice vizînd participarea directă a muzeului în procesul de învățămînt, urmate, evident, de precizările metodologice, va conduce la realizarea actului educațional în cei mai ridicați și optimi parametri.

Pornind de la teza că „Toți copiii pot crea. Ei pot să creeze”. Blanche Jefferson⁶, relevă atît existența conștiinței estetice cît și posibilitatea dezvoltării ei. Autoarea citată analizează, sigur în legătură și cunoștință de experiențele muzeului de artă din Boston, metodele de tip școlar pentru învățarea artei și stabilește, riguros ordonate și argumen-

5. Liviu Ștefănescu, Noi acțiuni în cadrul Protocolului cu Ministerul Educației și Învățămîntului, în Rev. muzeelor, nr. 5/1973, pag. 470; V.N., O nouă inițiativă valoroasă, în Revista muzeelor nr. 4/1973, pag. 305—307.

6. Blanche Jefferson, Teaching art to children, Boston, 1959, p. 19.

tate, câteva preoizări care ni se par important a fi subliniate :

— de ordin metodologic ; astfel sînt precizate modalitățile de a facilita formarea — dirijarea expresiei creatoare la copil, dîndu-i acestuia posibilitatea alegerii libere a subiectului, a optării individuale pentru tipul de expresie și a dreptului de organizare a actului artistic ;

— a dispunerii subiectului, regulile copierii și utilizării modelelor ; analiza metodelor didactice directe.

În lucrarea citată, formînd obiectul de studiu precizat la tipul de instruire și educație artistică, din care putem însă desprinde un anumit grad de generalizare, B. Jefferson argumentează și stabilește încă câteva probleme :

- rolul înțelegerii personale ;
- individualitatea „provocării“ didactice ;
- libertatea de experiment ;
- individualitatea de viteză a travaliului artistic ;
- necesitatea determinării și aprecierii „sarcinii“ de către copil ;
- rolul emotivității personale și modul de dezvoltare a autoaprecierii propriiei evoluări.

Plecînd de aici, autoarea precizează și rolul profesorului în clasa de artă :

- a crea motivații ;
- a ghida copilul ;
- a-l ajuta în evaluare ;
- a-i facilita prezentarea artei sale, pentru că, susține autoarea

citată : „Profesorul ghidează individual fiecare copil în funcție de problemele sale și odată cu apariția lor. Cînd fiecare copil lucrează cu o bază individuală, problemele fiecăruia sînt diferite“ 7.

De aici și responsabilitatea foarte mare a profesorului care : nu trebuie să facă discriminări de nici un fel ; trebuie să încurajeze și să prezinte o mare varietate a formelor artei contemporane ; să adapteze intențiile individuale și totodată să ajute grupurile în construirea imaginativă, creatoare, într-o mare varietate de stil și forme. Obligatoriu dotat și entuziast al artei, și pedagogiei, el trebuie să transmită indirect cunoștințe și judecăți de valoare pentru a-și ajuta elevii în complexul proces de înțelegere a propriilor lor producții artistice.

Făcînd această trimitere la un practician și teoretician al problemei, nu facem altceva decît să precizăm, prin argumente, multiplele elemente comune și școlii dar și muzeului, în procesul educațional artistic, ultimul putînd răspunde prin însăși existența patrimoniului fără de a cărui cunoaștere nu se pot pune bazele unui sistem de cunoștințe și educație adecvat cerințelor societății moderne.

7. Blanche Jefferson, *Teaching art to children*, Boston, 1969, p. 70.

Argumentele noastre urmează câteva mari direcții pe care le vom prezenta în cele de mai jos : două mari și distincte componente ale civilizației contemporane — mijloacele audio-vizuale și educația permanentă — care se găsesc într-o legătură dialectică — și determină noi strategii ale tuturor instituțiilor secolului nostru.

Prima dintre acestea, „relevă brusc că imaginea, scăpînd de suportul hîrtiei, eliberată de gloaba care este o structură cunoscută esențial pentru scris, primește o dimensiune uriașă și o nouă vigoare”⁸, dînd naștere în fapt unui limbaj universal pentru că „imaginea permite a se comunica multiple mesaje față de cele conținute de cuvînt. Scrisul beneficiază de avantajele lecturii globale și declanșează fără indoielă mai eficace imaginile mintale. Audio-scripto-vizualul conciliază lumea împri-mării cu cea a imaginii. El permite să se procure cel mai mare număr de informații, cu mare intensitate emoțională, printr-un minimum de suprafață și un minimum de timp”⁹.

Un ilustru sociolog francez, Joffre Dumazedier, arăta că noi înregistrăm în zilele noastre o criză a conținutului învățămîntului, făcînd cunoscute în acest sens rezultatele unei anchete asupra școlii și televiziunii care releva faptul că elevii privesc în medie la televizor 1000 ore/an față de 800 ore de curs, că 30% nu citesc 5 cărți pe an, 73% nu fac sport sau activități cultural-artistice¹⁰. Ca dat concret, dificil de prezentat cu demarcații nete, ci mai degrabă cu o continuitate relativă, educația permanentă a pus și pune-n fața școlii — și noi credem că și-n fața muzeului — o serie de probleme deosebit de importante :

- formarea personalității complexe a copilului (tinărului);
- orientarea profesională a copilului (tinărului);
- folosirea tuturor resurselor educative și definirea strategiilor metodologice caracteristice.

Iată deci că acest deziderat contemporan — educația permanentă „reconciliază educația școlară și extrașcolară, artificial separate, le integrează în efortul de înțelegere globală a problemelor educative”, iar din acest punct de vedere „un plan integral de educație nu poate ignora muzeele”...¹¹. Parcă răspunzînd acestor deziderate, dictonul „școala este făcută pentru copil, și nu pentru profesor” vine să sprijine ideea că „primul rol al educației școlare, înainte de a învăța, de a selecționa, de iniția cit de cit fiecare cunoștință, este de a forma în fiecare elev, în fiecare student, propriul său educator permanent”¹². Și, în a-

8. Albert, Piecy, *Grammaire élémentaire de l'image — Comment lire les images, comment les faire parler* — Marabout Université, p. 29—30.

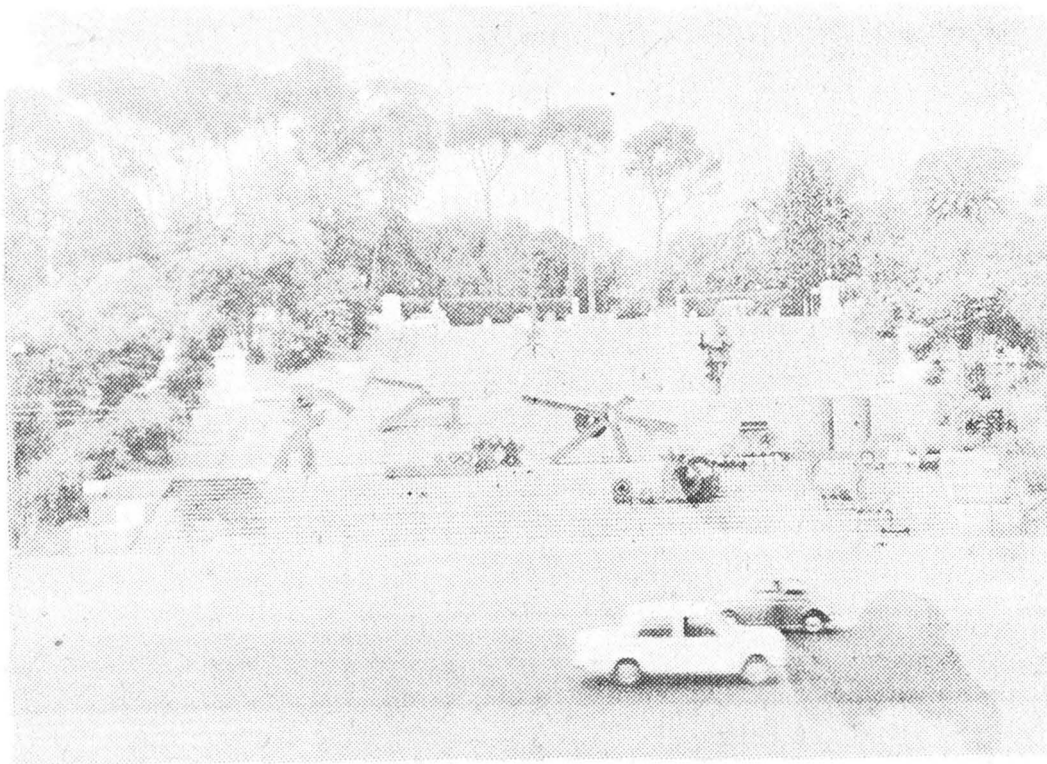
9. Idem, p. 226.

10. Joffre Dumazedier, *L'éducation permanente et le système d'éducation en France*, 1968, pag. 68, în *L'école et l'éducation permanente*, UNESCO, Paris, 1972.

11. J. Dumazedier, Idem, p. 144.

12. J. Dumazedier, op. cit., p. 82.

ceastă direcție muzeul intră în categoria mijloacelor de învățămînt cu un încărcat mesaj vizual și semantic, constituind în fapt un ansamblu care nu poate fi ocolit. În acest context imperativ de împrejurări determinat de mutațiile intervenite în sistemul de învățămînt, mutații propice afirmării dinamismului dar și valențelor încă insuficient exploatare, muzeul trebuie să fie prezent și să-și integreze acțiunile sale. Chiar tradiționala vizită, prima și cea mai simplă metodă dar specifică lui, care „devine o aventură pasionantă ce conține un element de descoperire personală, de emulație, care angajează copilul”¹³, permite, atunci cînd ea ajunge o permanență sau cel puțin o obișnuință, ca el



ROMA — Muzeul de artă modernă : EXPO V. MASTROIANI,
P-ța Cervantes, 23 august 1974.

să parcurgă individual — personal drumul cunoașterii și al asimilării, să-și realizeze integral și sistematic cunoștințe, să-și formeze priceperi, deprinderi, aptitudini și atitudini printr-o metodă cît se poate de activă și predispusă „deschiderii” individului.

13. Renée Marcouse, *Les transformation des musées un monde en transformation*, în *Musées et monuments XV, Musées, imagination et education*, p. 20.

Indiferent de mijlocul realizării acțiunii educative, muzeul comportă din acest punct de vedere posibilitatea virtuală de a fi prezent permanent în conștiința copiilor și tinerilor: el nu are pauze de tipul vacanțelor școlare! Aici intervine însă problema colaborării — de pildă în sistemul polonez¹⁴ s-au precizat deja câteva condiții:

— „din partea muzeului, o cunoaștere aprofundată a programelor, disciplinelor și grupelor de materii care se predau în școlile primare, secundare sau specialitățile participante la aceasta“;

— „elaborarea de către muzeu a unui program educativ care să țină cont atât de programele școlare, cât și de colecțiile și centrele de interes din muzeu“;

— „un acord asupra felului în care muzeul și corpul profesoral colaborează pentru a aplica programul în general și programele relativ la subiectele particulare“;

— „aranjamentele în vederea unei colaborări a tinerii în cadrul sistemelor de educație permanentă și educația extrașcolară“;

— „un acord între muzeu și școli asupra cercetărilor de efectuat și a modului de a evalua rezultatele de o parte și de alta“.

Sub raportul datelor prezentate mai sus, programul educativ organizat de un muzeu cuprinde:

1. Programul de la sediu, organizat permanent sub forma acțiunii practice în câteva săli sau secții, asigurat integral prin materialul original patrimonial.

2. Programul complementar constând în teme acoperite prin material grafic, copii, dublete, în muzeu sau constituind obiectul serviciului de împrumut și al unor expoziții temporare, itinerate în școli.

Andrei Szpakowski, director al serviciului educativ al Muzeului național din Varșovia, arată că „se impune a fonda programul muzeului pe cunoștințele care sînt sau care au devenit deja achiziționate de fiecare clasă sau grup și care sînt susceptibile de a fi mai bine asimilate începînd de acolo, ținînd cont de med. ul elevilor, de tipul școlii pe care ei o frecventează și de subiectele proprii care-i interesează“¹⁵. Argumentele colaborării și eficienței scontate nu mai pot fi puse astăzi la îndoială. De altfel ele merg pe linia lansată încă-n 1952 la un Seminar UNESCO ținut la Brooklyn, New York, a cărui rezoluție stipula între altele că: „Fiecare țară trebuie să-și stabilească programele sale de educație și activitățile sale muzeografice în funcție de nevoile resorturilor sale. Integrarea activităților educative ale muzeelor în programele instituțiilor de învățămînt le sporesc prestigiul acestora, le ridică nivelul și ameliorează metodele pedagogice, atât ale muzeelor, cât și a instituțiilor de învățămînt“¹⁶.

14. Andrei Szpakowski, *La collaboration entre le musée et l'école*, in *Musées et monuments* XV, p. 147.

15. Idem, op. cit., p. 148.

16. Ibidem, op. cit., p. 149.

Postulatele majore ale învățămîntului; **participarea conștientă și activă a elevului, regularitatea în studiu, vizualitatea, inteligibilitatea materiei studiate și consolidarea** pot fi considerate valabile și pentru instituția muzeală care nu face altceva, decît, bazîndu-se pe patrimoniul dat, să reunească fapte de cultură și civilizație, procese și fenomene relative la istorie, arheologie, artă, etnologie-etnografie etc. și interrelațiile dintre acestea, care trecute prin observație ajung la nivelul sintezei în conștiința și afectul vizitatorului. Mai mult, deschizînd muzeul pentru acțiune practică (în laboratoare, depozite, galerii de joc etc.), instrucția de ordin științific se completează armonios cu educația estetică pentru că „în cadrul relațiilor dintre muzeu și școală, el caută a deștepta sensul estetic la elevi și a le face de asemenea receptivă și posibilă frumusețea în general și a diverselor forme ale artei, de a le intensifica emoția lor artistică” iar „o introducere practică în artele vizuale poate contribui să dezvolte puterea creatoare, să completeze educația artistică și să stimuleze talentul”¹⁷.

Dacă unul din obiectivele muzeului este de a difuza larg cultura, dacă rolul său „este de a da copiilor și adulților, care trăiesc în o civilizație complexă unde ei sînt aproape zilnic o experiență indirectă a lucrurilor, posibilitatea, nouă pentru ei, de a cunoaște vizual operele artistice ale culturii actuale și ale culturii trecutului”¹⁸, atunci acest punct de liant între pedagogie și cultură — muzeul își poate argumenta căile de adresare către public. Vom enumera mai jos din rîndul acestora, cele care se vădesc a fi unanim acceptate și pretutindeni utilizate :

1. Vizita organizată la inițiativa școlii (profesorului - dirigintelui).
2. Vizita pregătită de responsabiliile celor două instituții (profesor-muzeograf) de regulă conform programei școlare.
3. Ora de curs desfășurată în școală cu material didactic muzeal avînd funcția complementară în studiu.
4. Ora de curs desfășurată în muzeu sub conducerea profesorului avizat de regulile pedagogiei muzeale.
5. Cursuri suplimentare sau de inițiere pe teme de istoria culturii și civilizației, arheologie, tehnică, critică artistică, istoria artei, estetică etc. organizate în muzeu fie în perioada anului școlar, fie în vacanță.
6. Săli de muzeu folosite ca laboratoare de creație sau de joc artistic cu programe adecvate scopului propus.
7. Activități expoziționale realizate prin colaborare la sediul școlii sau al muzeului în săli special afectate.
8. Lectorate.

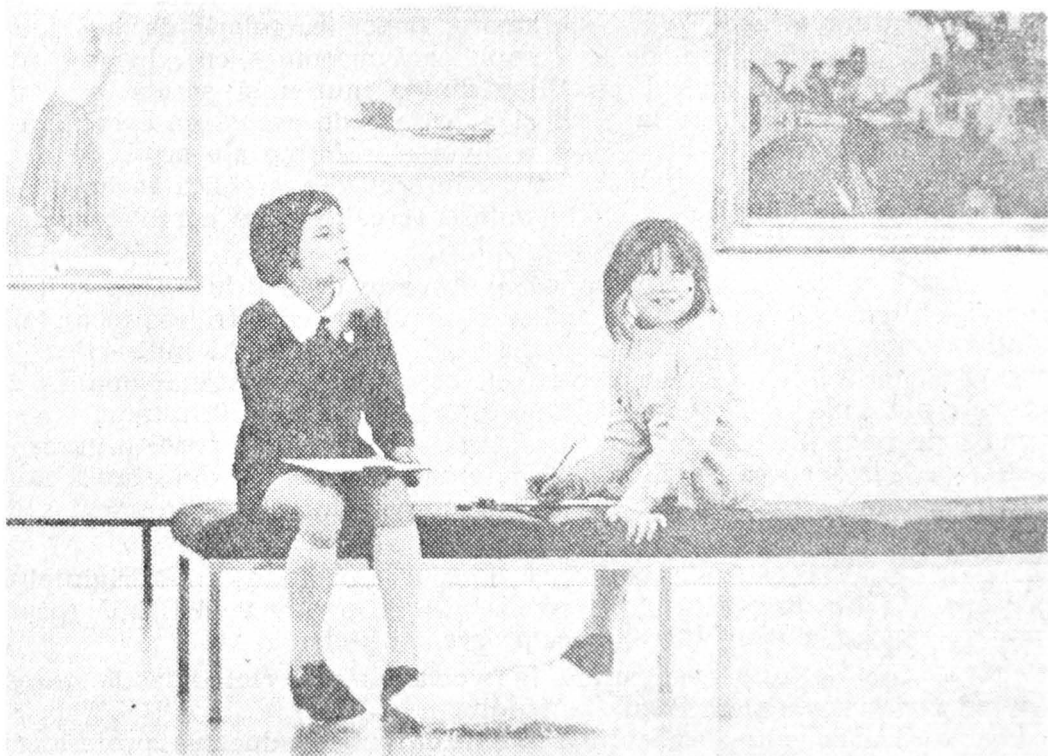
17. Ibidem, op. cit., p. 151.

18. Philip N. Youtz, *Progressive education in the Brooklyn museum*, *Progressive education*, vol. 14. nov. 1937, p. 160, citat de Mark Luca în „Le musée en tant qu'educateur”, în *Musées et monuments*, XV, op. cit., p. 160.

9. Participarea la activitățile muzeului (serii muzeale, concerte, spectacole, filme etc.).

10. Promovarea valorilor artistice prin cartea de artă pentru copii.

Printre elementele de ordin condițional pentru realizarea acestor obiective se impune problema formării și perfecționării personalului didactic și muzeal în sensul realizării — în cea mai deplină colaborare — a procesului educațional prin și în muzeu.



După **Leicester Museums and Art Gallery.**
66 th Annual Report (1972). pag. 48.