

DATE DESPRE AȘEZAREA DE TIP SÂNTANA DE MUREȘ – CERNEAHOV DE LA ALEXANDRIA – PODUL VECHI

**Dr. Suzana Dolinescu-Ferche
Ecaterina Țânțăreanu**

Dans une faille de la terrasse de la rivière de Vedea, à Podul Vechi, dans une vérification archéologique de 1992, on a découvert trois complexes, qui indiquent une habitation dans l'aire culturelle Sântana de Mureș-Cerneahov: une petite demeure rectangulaire, partiellement détruite, ainsi que deux fosses ménagers situés en-dehors de l'habitation: le matériel archéologique découvert est représenté uniquement par la poterie, exclusivement en morceaux, dans un répertoire diversifié de pots travaillés à la roue rapide, d'une pâte de bonne qualité, qui, à côté d'une fibule à sémidisque, encadre l'habitation à la moitié du IV-ième siècle après Jésus Christ.

La 2 km nord-est de punctul „La hectare” din Alexandria, unde a fost cercetată o mică suprafață dintr-o așezare aparținând culturii Sântana de Mureș-Cerneahov¹, s-au semnalat materiale ceramice provenind din două gropi parțial distruse de o ruptură a terasei inferioare a râului Vedea, transformată în carieră de lut. Fragmentele ceramice indicau în această zonă o locuire din sec. IV d. Cr.

Pentru verificarea arheologică s-a ales un pinten al terasei, deoarece prin conformația sa și depunerea cumulată peste lutul steril părea accesibil unei locuiri sigure, deși astăzi marginea acesteia este dantelată de surpările succesive intervenite în muchia ei². Într-o astfel de ruptură erau vizibile două niveluri de arsură suprapuse și o cantitate mare de fragmente ceramice alunecate pe pantă, profilul rupt indicând o umplutură de pământ, neagră, sub stratul vegetal gros de 15 cm.

În caseta cu latura paralelă cu terasa, lungă de 4,00 m, și laturile perpendiculare pe pantă inegale, determinate de neregularitățile terenului de respectiv 3.60 m și 3,00 m, s-au conturat următoarele complexe: un bordei parțial distrus și două gropi menajere, amplasate în afara locuinței (fig.1). Trebuie remarcat că materialul ceramic a apărut imediat la baza stratului vegetal.

Singura locuință identificată este un bordei de formă rectangulară, orientat pe direcția nord-est sud-vest, la care accesul era permis de trei trepte săpate în lutul galben pe latura de nord³ (fig.2/1). Umplutura de pământ afănat conținea o mare cantitate de fragmente ceramice și oase de animale. La adâncimea de 0.62 m, unde se delimita podina, s-a demarcat o groapă cu contur precis, cu o umplutură de pământ negru, groasă de 0,11 cm, legată de conturul unei alte gropi cu cenușă tasată ce se oprea la 0,80 m, având la bază un strat masiv de arsură. Această amenajare care conținea o cantitate mai redusă de ceramică și câteva resturi de oase calcinate (ceea ce a dus la început la presupunerea existenței unui rug, fapt infirmat apoi de

¹ C. Preda, *Săpăturile de la Alexandria*, în „Materiale și cercetări arheologice”, VII, 1960, p 212-215

² Ion Ioniță, *Contribuții cu privire la cultura Sântana de Mureș-Cerneahov pe teritoriul RSR*, în „Arheologia Moldovei”, IV, 1966, p 192

³ Din așezarea din punctul La Hectare au fost cercetate patru bordeie de formă rectangulară, în general neregulate; C. Preda, op. cit., p 213

determinările antropologice) este posterioară funcționării bordeiului, pe care l-a perforat. Nu s-au identificat urme de instalații de foc.

Groapa menajeră numărul 1. aflată la 0,80 m față de colțul de nord-est al bordeiului, avea formă ovală, cu cavitatea ușor cuptorită la interior și diametrul bazei mai redus decât al gurii⁴. Pereții nu au fost arși iar în pământul de umplutură au apărut fragmente ceramice databile din sec. IV și fragmente de cărbune. Groapa nr. 2 se afla la 0,34 m de bordei, era de formă rotundă, cu baza redusă, aproape conică, iar în interior, la 0,10 m sub deschidere se ramificau două cotloniri cuptorite. Umplutura cenușoasă conținea fragmente ceramice din aceeași perioadă. (fig.2/2)

Materialul arheologic descoperit, reprezentat numai de ceramică, exclusiv fragmentată, vasele întregi și întregibile lipsind cu desăvârșire, se remarcă printr-un repertoriu variat și diversificat de vase lucrate numai la roata rapidă, din pastă de calitate bună, cu dimensiuni variabile.

În ansamblu, ceramica de la Alexandria-Podul Vechi corespunde celor două grupe consacrate în cultura Sântana de Mureș-Cerneahov, cunoscute atât în așezările cât și în cimitirele din sec. IV în regiunea de sud și vest a ariei culturale așa cum sunt cele de la Alexandria-La Hectare⁵, Mănăstirea⁶, București⁷, Olteni⁸, Independența⁹, Spanțov¹⁰, Oinac¹¹, Gogoșari¹², Târgșor¹³ etc.

1. Grupa vaselor lucrate din pastă bună calitativ, cu aspect aspru sau zgrunțuros, datorat pietricelelor folosite ca degresant, a cărei culoare variază de la cenușiu deschis, aproape albicios, la cenușiu închis, până la negru în interior, unde sunt, în mare măsură, acoperite cu un strat de angobă.

Oala-borcan este forma predominantă. Ea este caracterizată de fundul plat, gâtul scurt cu buza îngroșată și răsfrântă spre exterior, cu o arcuire mai mult sau mai puțin pronunțată și grosimi diferite al pereților ca urmare a provenienței lor din vase de dimensiuni diferite, lipsite însă aproape cu desăvârșire de decor (fig.3/1-12). Excepție

⁴ Idem. Gropile menajere de la Alexandria-La Hectare erau amplasate în interiorul bordeielor. În afara locuințelor sunt de exemplu gropile din așezarea de la Fundenii Doamnei – Vlad Zirra. *Săpăturile arheologice de la Fundenii Doamnei*, în „Materiale și Cercetări Arheologice”, V, p. 763

⁵ C. Preda, *op.cit.*, p. 214

⁶ Gh. Ștefan, *Fouilles de Mănăstirea*, în „Dacia”, II, 1925, p. 397

⁷ VI. Zirra, Margareta Tudor, *Șantierul arheologic București (sectorul Crângași)*, în „Studii și referate privind Istoria României”, I, 1954, p. 310; D:V: Rosetti și colab., *Șantierul arheologic București, Săpăturile arheologice din sectorul Curtea Veche*, în „Studii și referate privind Istoria României”, I, 1954, p. 466; VI. Zirra. *Săpăturile arheologice de la Fundenii Doamnei*, în „Materiale și cercetări arheologice”, VI, 1959, p. 764

⁸ C. Preda, *Săpăturile de salvare de la Olteni*, în „Materiale”, VII, 1960, pp. 504-505; idem. *Date noi cu privire la necropola din sec. IV de la Olteni*, în „SCIV”, 14, 1963, nr. 2, p. 429

⁹ Bucur Mitrea, N. Anghelescu. *Săpăturile de salvare de la Independența (r. Călărași)*, în „Materiale și cercetări arheologice”, VII, 1961, p. 499

¹⁰ Bucur Mitrea, C. Preda, *Șantierul Spanțov*, în „SCIV”, IV, 1953, nr. 1-2, p. 233; idem, *Săpăturile de la Spanțov, Cimitirul feudal timpuriu*, în „Materiale”, VIII, 1962

¹¹ D. Berciu și colab., *Săpăturile de la Oinac 1960-1962*, în „SCIV”, 17, 2, 1966, p. 378

¹² Gh. Rădulescu, M. Ionescu, *Descoperiri arheologice în jud. Giurgiu*, în „SCIV”, V, 1-2, 1954, p. 529; Bucur Mitrea, C. Preda, *Săpăturile de salvare de la Gogoșari*, în „SCIV”, VI, 3-4, 1955, p. 630

¹³ Gh. Diaconu, *Târgșor, necropola din secolele III-IV e. n.*, București, 1965, pp. 75-80

face un singur fragment excizat cu un mănunchi de linii în val, fragment ce provine dintr-un vas de provizii de mari dimensiuni cunoscut sub numele de „Krausengefässe”, un tip caracteristic celor două așezări de pe valea râului Vedea¹⁴ (fig.3/13). Strachina este o formă mai slab ilustrată, fragmentele provenind din vase cu marginea buzei plată sau arcuită spre exterior, din pastă acoperită cu angobă neagră.

2. Grupa vaselor îngrijit lucrate din pastă fină, de culoare cărămizie în interior și cenușie de diferite nuanțe în exterior, unele vase fiind acoperite cu o angobă, cel mai adesea închisă la culoare până la negru, pe care apar urme de lustruire. Strachina este tipul cel mai frecvent din această grupă, modelul cel mai răspândit fiind cel bitronconic, cu fundul inelar, cu mijlocul ușor rotunjit sau carenat, cu buza îngroșată și mai mult sau mai puțin înclinată spre exterior (fig.4/1-5,7). Castronul cu buza lată, orizontală, este semnalat printr-un singur fragment (fig.4/6). Oala este mai rar reprezentată de fragmente din vase cu gâtul scurt, gura largă și răsfrântă spre exterior, cu buza rotunjită sau aplatizată ca o streășină. Cămile aveau probabil dimensiuni mijlocii sau mari. Un fragment provine de la un exemplar cu gura puțin evazată și buza plată, sub care o nervură în relief marchează punctul de inserție al toartei. Acoperit cu o angobă neagră, vasul este decorat cu benzi lustruite dispuse pe verticală. Al doilea fragment își are originea într-o cană cu gât cilindric și marginile buzei îngroșate și dublate la mică distanță de un inel în relief. Mici fragmente de la baza gâtului indică și existența altor forme de vase, cum ar fi ulciorul și/sau amfora.

Din repertoriul ceramic recuperat lipsesc în totalitate vasele lucrate cu mâna și decorate cu brâu alveolar, ca și ceașca dacică, elemente întârziate ale tradiției La Tène¹⁵ dar sunt prezente în schimb formele derivate din ceramica romană provincială de uz comun¹⁶. Se poate constata astfel că în ansamblul complexelor degajate în săpătură lipsesc elementele de cronologie absolută și relativă, dar tipologia ceramicii constituie un element sigur de încadrare a orizontului cultural descoperit aici în sec. IV d.Cr., ca aparținând culturii Sântana de Mureș-Cerneahov.

La trei ani după sondajul de la Podul Vechi, ca urmare a eroziunii naturale, din profilul de pe axul săpăturii s-a desprins o fibulă de bronz de mici dimensiuni (4,5 cm) din tipul „cu semidisc”¹⁷. Capul fibulei, semidiscoidal, este prins de piciorul format dintr-o placă de formă trapezoidală cu lățimea maximă la margine, cu un arc semicircular ușor curbat. Din mecanismul de prindere de pe dosul fibulei s-a păstrat spre baza semidiscului, lipită, o plăcuță semicirculară cu orificiul prin care trece bara resortului și pe picior portagrafa formată dintr-o plăcuță îndoită, de asemenea lipită. Piesa este total lipsită de decor (fig.5).

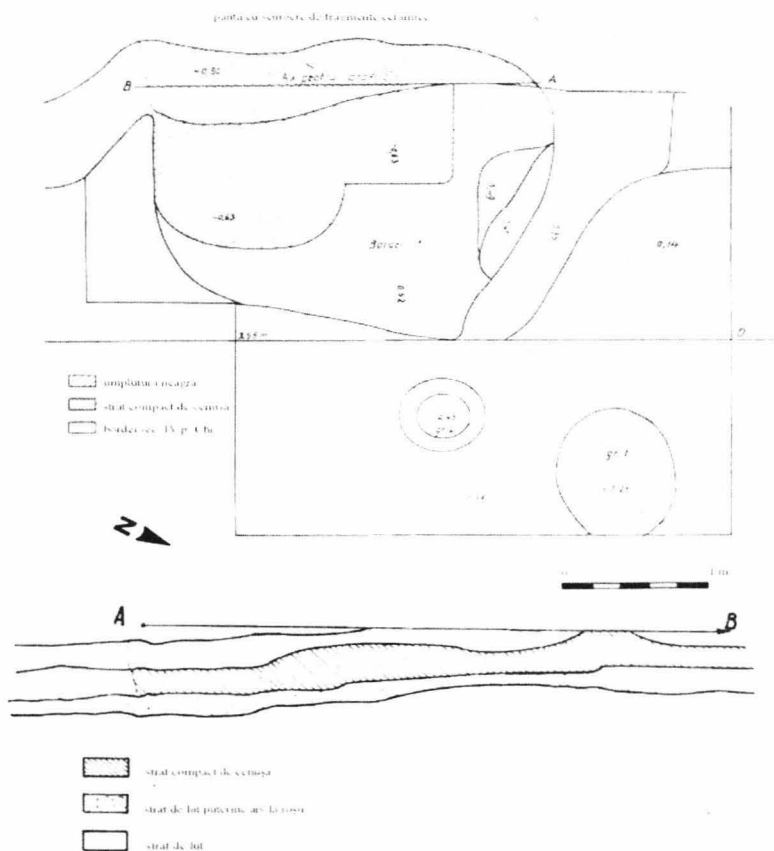
¹⁴ C. Preda, *Săpăturile de la Alexandria*, p 214

¹⁵ Bucur Mitrea, N. Anghelescu, op. cit., p 499: Ceașca-opaiț de la Spantov și vasul cu butoni de la Independența sunt dovezi ale originii geto-dacice ale populației din așezările respective.

¹⁶ Gh. Diaconu, op. cit., p 76

¹⁷ *Idem*, *Fibel mit halbkreisförmiger platte und rautenförmigen Fuss aus Dazien*, în „Dacia”, N. S., XVII, 1973, p 263

Fibula de la Podul Vechi, căreia nu i-am găsit o analogie până la identitate, cea mai apropiată fiind fibula cu semidisc din mormântul nr. 44 de la Mogoșani¹⁸, reprezintă o formă timpurie a tipului cu semidisc, încadrată cronologic la începutul celei de-a doua jumătăți a sec. al IV-lea, corespunzătoare unei etape târzii a culturii Sântana de Mureș-Cerneahov¹⁹. Ea poate deveni astfel un element de cronologie relativă pentru așezarea de la Alexandria, Podul Vechi, în arealul căreia s-a găsit.



Alexandria - Podul Vechi - Casetă I - Plan și profil

Fig. 1

¹⁸ Idem, Mogoșani, Necropola din sec. IV e. n., București, 1970, p 27, fig. 12/7

¹⁹ Eszter Istvánovits, Some data on the late roman-early migration period chronology of the upper Tisza, în „Probleme der relativen und absoluten chronologie ab La Tènezeit bis zum frühmittelalter”, Krakow, 1992, p 95



1 Bordei

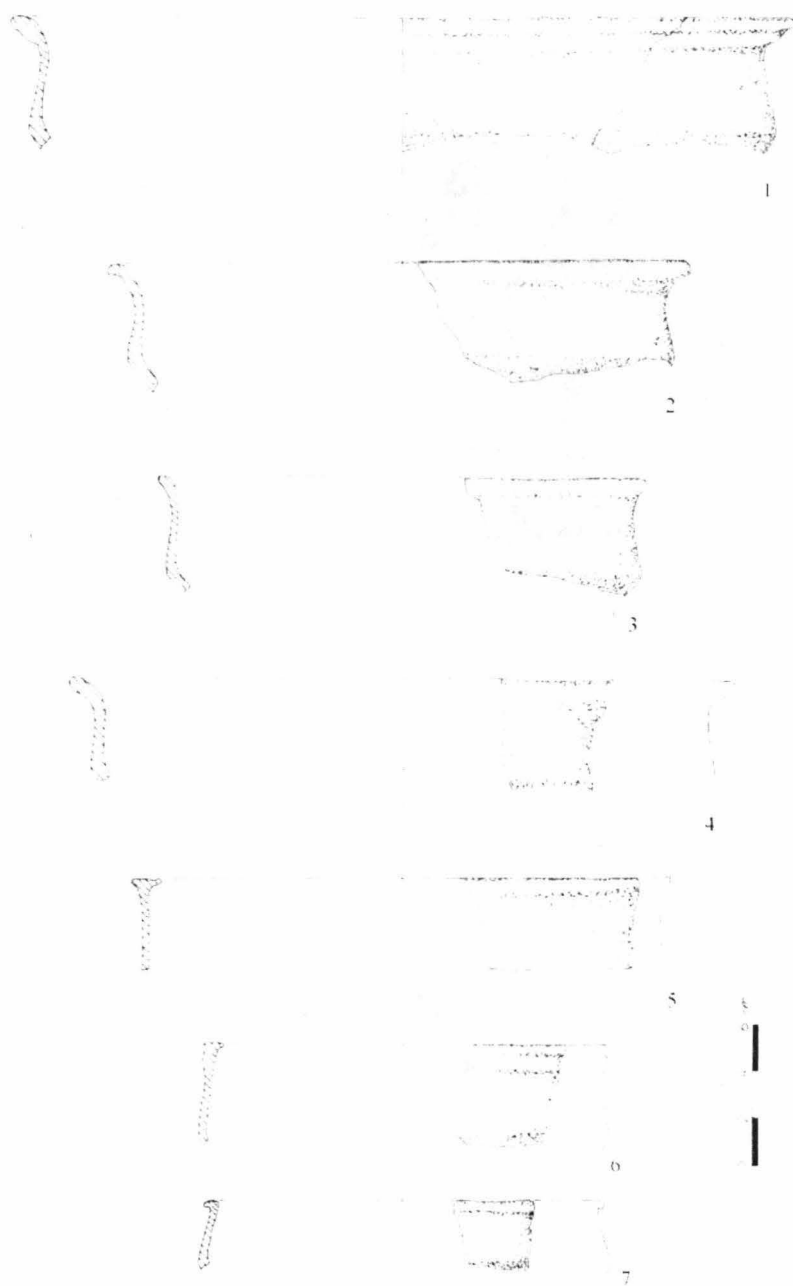


2 Gropi menajere

Alexandria - Podul Vechi. Caseta 1

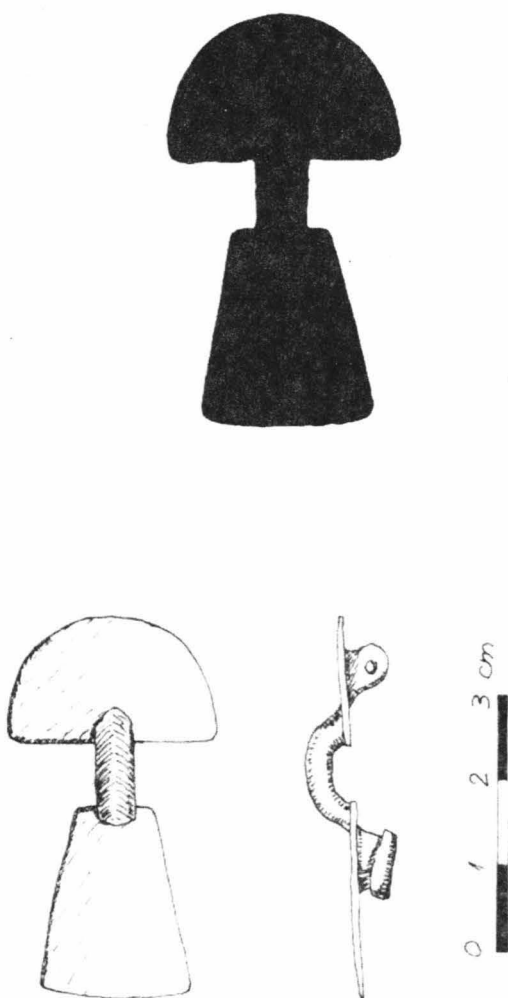


Alexandria - Podul Vechi. Tipuri de oale borcan (1-12), fragment dintr-un vas de provizii cu decor incizat (13)



• Alexandria - Podul Vechi. Tipuri de străchini și castroane

Fig. 4



Alexandria - Podul Vechi, Fibulă cu semidisc