

CASTRELE DE MARȘ DE LA PONORICI (COM. PUI, JUD.
HUNEDOARA) — FORTIFICAȚII ROMANE PÎNĂ ACUM
NECUNOSCUTE DIN PARTEA VESTICĂ A MUNȚILOR
SEBEȘULUI

Problema înaintării unor trupe romane în zona complexului cetăților dacice din Munții Sebeșului a atras de mult atenția cercetătorilor. Între cei care și-au format o părere asupra acestei chestiuni putem aminti pe Pál Király și Gábor Téglás¹, G. A. T. Davies², dar mai ales pe Constantin Daicoviciu³. Acesta din urmă, pe lângă faptul că, în afara unor castre de marș romane cunoscute mai demult, a descoperit și alte elemente de acest gen [cum sînt, de pildă, castrele de pămînt de la Luncani—„Tîrsa“ (com. Boșorod, jud. Hunedoara), Costești—„Prisaca“ (com. Orăștioara de Sus, jud. Hunedoara), Bănița—„Jigoru Mare“ (com. suburbană subordonată mun. Petroșani, jud. Hunedoara)], a încercat, tocmai pe baza acestor cunoștințe mult lărgite, să dea o explicație mai apropiată de realitățile antice, schițînd, în linii mari, unele dintre itinerariile posibile ale înaintării trupelor romane, folosite cu ocazia primului și celui de-al doilea război dacic. În această viziune a lui C. Daicoviciu se integrează și eforturile cercetătorului clujean I. Glodariu⁴. Conform observației sale îndreptățite, înaintarea trupelor romane se făcea și într-o zonă muntoasă lipsită de fortificații dacice. Inexistența întăriturilor în anumite sec-

¹ În legătură cu primul autor vezi: *Dacia*, I, 1893, p. 92—94. 101—103; în legătură cu al doilea autor, cf. *Hunyadvármegye földjének története az őskortól a honfoglalásig*, în *Hunyadvármegye története*, vol. I/1, Budapest, 1902, p. 22, 44—45.

² G. A. T. Davies, în *JRS* VII, 1917, p. 74—97; Idem, *Topography and the Trajan column*, în *JRS*, X, 1920, p. 8—20.

³ C. Daicoviciu, în *Dacia*, VII—VIII, 1937—1940, p. 311—312, nr. VII; *Trans Ant*, ed. III, 1945, p. 84—90; Idem, *Așezările dacice din Munții Orăștiei. I. Studiul topografic al așezărilor*. București, 1951, p. 6, fig. 1, p. 43—44, 48—49; Idem, *Cetatea dacică de la Piatra Roșie. Monografie arheologică*. București, 1954, p. 14—15. Vezi și V. Christescu, *Istmil* p. 21, 28, 30; I. Conea, *Cercetări geografice în istoria românilor, I. Pe Olt: în Oltenia*. București, 1938, p. 25 și urm.; H. Daicoviciu, *Dacia de la Burebista la cucerirea romană*, p. 326, 332 etc. Cf. și J. Banner — I. Jakabffy, *A középdanumedence régészeti bibliográfiája a le-régibb időktől a XI. századig*. Budapest, 1954, p. 299—300, nr. 8475, 8479. 8481, 8487, 8494, 8497, 8513, 8514, 8516, 8517.

⁴ *Itinerarii posibile ale cavaleriei maure în războaiele dacice*, în *MCD*, p. 151—164.

toare ale rezistenței, considerabile ca lungime, nu poate să surprindă prea mult, cită vreme subdistrictul geografic muntos în discuție este cu totul neprielnic accesului unor oști spre cetatea mare de la Grădiștea Muncelului. Chiar în condițiile oferite de platformele de denudație Borăcu, Rîu Șes și Gornovița, numai coloane de luptă specializate în lupte pe teren foarte accidentat și la altitudini relativ mari puteau face față multiplelor dificultăți ale înaintării.

Avînd în vedere, drumurile de acces în zona muntoasă de la sud de *Sarmizegetusa* dacică, zonă nefortificată, după părerea lui I. Glodariu, ar exista, teoretic, două direcții din care ar fi putut avea loc atacul unor trupe romane: dinspre valea Sebeșului și dinspre valea Jiului.

Privind însă într-un cadru geografic puțin mai larg problema itinerariilor posibile ale trupelor romane, în ansamblul lor, optica se va schimba în mod simțitor, inclusiv posibilitățile de înaintare, „din altă parte” a trupelor călărețe mauretane. (Ne ocupăm de toate acestea într-o lucrare mai amplă, înaintată spre publicare în Anuarul Muzeului Unirii din Alba Iulia și intitulată *Considerații de ordin geomorfologic și topografic cu privire la desfășurarea campaniilor împăratului Traian pentru cucerirea complexului de cetăți dacice din Munții Sebeșului*).

Aici ne oprim numai la problema apărării dinspre vest, adică dinspre valea Streiului, respectiv dinspre Depresiunea Hațegului a complexului de cetăți din Munții Sebeșului sau, mai bine-zis, la unul dintre itinerariile posibile, din cele două, oferite de însăși condițiile geomorfologice, care, conform mărturiilor arheologice, putea să servească drept drum de înaintare unei coloane de marș. Ea în cadrul unor operațiuni militare coordonate, făcea parte, probabil, din grosul armatei romane care înainta, sub conducerea personală a lui „Optimus Princeps”, dinspre zona Caransebeș (*Tibiscum*) — Porțile de Fier ale Transilvaniei — Depresiunea Hațeg spre flancul de apus și de nord al apărării dacice.

Resturile arheologice pe care le prezentăm în cele ce urmează au fost depistate cu ocazia unor investigații sistematice, începute cu cîțiva ani în urmă de către autorul prezentului articol.

Pentru o mai bună înțelegere a lucrurilor, ne ocupăm mai întîi de apărarea dinspre vest a sistemului de cetăți dacice, pentru ca, mai apoi, să facem cunoștință cu însăși obiectivele.

Laturile de vest și de sud-vest ale Platformei Luncanilor sînt extrem de bine apărate de condițiile orohidrografice. Abruptul structural, existînd și pe latura nordică a Munților Sebeșului ca un obstacol natural puternic, la marginea de est a Depresiunii Hațegului ajunge și mai net, mai pregnant, cu stînci golașe, abrupt al cristalinului care se ține de la Covragiu și pînă în dreptul gării C.F.R. Băiești, pe o distanță de circa 12 km. Menționăm în această ordine de idei că de la Baru în aval, unde Streiul intră în Depresiunea Hațegului, valea propriu-zisă a riului are un caracter accentuat asimetric, versantul stîng (cel dinspre masivul Tulîșei — Retezatului) fiind domol și prelung pînă la picioarele munților pomeniți, de unde începe să urce brusc, pe cînd cel drept,

cel care cade spre est, deci spre cetatea mare de la Grădiștea Muncelului, este abrupt inexpugnabil în mai multe porțiuni, începînd chiar de la malul riului⁵.

În preajma comunei Pui (jud. Hunedoara), mai ales în aval, valea propriu-zisă a Streiului prezintă un defileu nu prea adînc, săpat, în parte, în șisturi cristaline. Începînd de la satul Ohaba de sub Piatră și pînă la Ciopeia, apoi de la Subcetate pînă la localitatea Covragiu, Streiu străbate două alte zone cu caracter de defileu, în parte iarăși săpat nu prea adînc în rocile străvechi, în prima porțiune de defileu valea fiind strangulată între virful „Balomir“ (sau „Porcărețu“, 870 m) și „Dealul Orlea“ (sau „Dealul Poienii“, 476 m). În sectorul nordic al acestui scurt defileu cu pante foarte inegale, la nord de confluența Riului Mare (care curge din Masivul Retezatului), se află „promontoriul“ curios de la Subcetate, constituit din șisturi cristaline, exhumat prin epigeneză de sub depozitele miocene de către apele Streiului, în aval de acest prag foarte interesant, care a însemnat punct obligatoriu de trecere și pentru trupele romane care înaintează spre deschizătura Văii Luncanilor (urmînd, probabil, traseul Covragiu—Gîntaga—Vilcelele Bune—Vilcelele Rele—Chitid—Boșorod—Bobaia, respectiv Valea Tisii, jud. Hunedoara), se desfășoară apoi cîmpia piemontană a Călanului (Streiului) și a Orăștiei cu terase joase, întinse, șesuri, lunci largi și piemonturi, care, prin culoarul larg al Mureșului, se leagă de colțul de sud-vest al marii Depresiuni a Transilvaniei. De la localitatea Băiești spre sud-est se schimbă compoziția rocilor.

Subzona grezoasă de la Pui, de altfel, ca și zona cristalină, are pante abrupte, culmea principală, formată încă tot din șisturi cristaline schimbîndu-și brusc orientarea, cu direcția (în linii mari) sud-est — nord-vest, pînă în apropierea cătunului de munte Cioclovina. Văile din această zonă sînt regulate, cu cursuri de apă ce ies, în parte, din platoul de calcare jurasice Cioclovina—Baru—Bănița (jud. Hunedoara) cu izvoare vaclusiene sau „toplîțe“ și formează două bazine hidrografice mici, distincte după cei doi afluenți din dreapta Streiului pe care îi alimentează: bazinul Ohăbii-Ponorului (la sud) și bazinul Fizeștiului (= „Valea Dreptului“, la nord), despărțite prin creasta calcaroasă a „Dealului Murgoiului“ (852 m), a „Dealului Piatra“ (806 m) și prin spinarea „Măgurii“ de la Pui (764 m).

La est, respectiv sud-est de această subzonă grezoasă, urmează nemijlocit zona, respectiv platoul relativ întins al calcarelor jurasice, suprafața lui fiind înclinată puțin spre vest-sud-vest, pierzîndu-se în abrupturi pronunțate în valea Streiului, respectiv în Depresiunea Hațegului, care în multe locuri, din cauza pantei, sînt greu accesibile. În plus, platoul calcaros, de mai mulți km lățime, este aproape complet lipsit de apă.

⁵ Cf. P. Cristea, *Bazinul Streiului*. Studiul hidrologic. Cluj, 1967, p. 11—12 (lucrarea de diplomă păstrată în biblioteca Facultății de biologie-geografie a Universității „Babeș-Bolyai“ Cluj-Napoca, secția geografie).

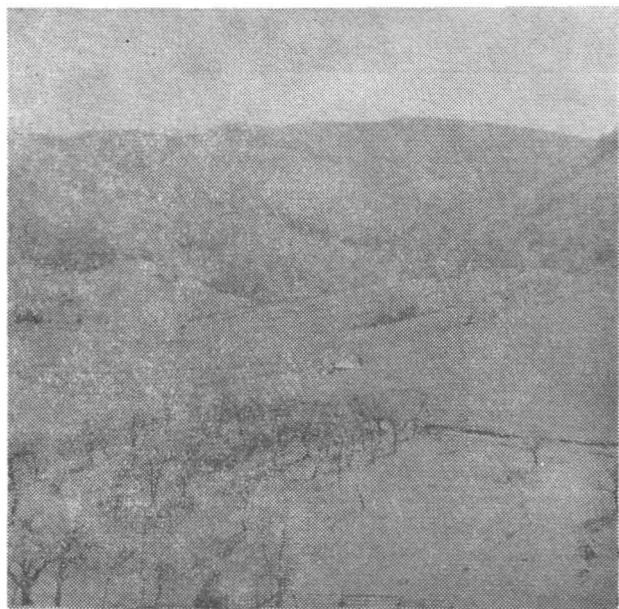


Fig. 1. Polia de la Ponorici, văzută dinspre vest. În fundal platoului „Dealul Plopilor” (1126 m), făcând parte din „etajul superior” al Platformei Luncanilor (= complexul sculptural Gornovița).



Fig. 2. Polia de la Ponorici văzută dinspre vest. La stînga platoul calca. ros al „Virful Virfete” („Virfului Poienii” 947 m), în fundal cota 1094 m. La liziera superioară a plantației de pini, traseul valului dacic, refolosit de romani.



Fig. 3. Polia de la Ponorici fotografiată dinspre sud-vest. La stînga platoul calcaros al „Virfului Virfete” unde se află o porțiune a „Troianului” de origine dacică, precum și urmele castrului de marș roman.

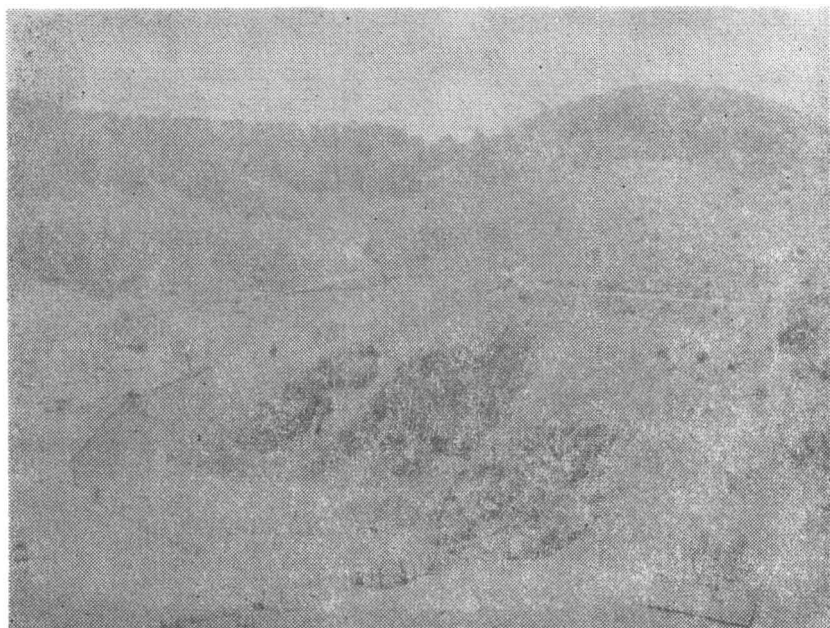


Fig. 4. Capătul de vest al poliei de la Ponorici cu vechiul sorb al „Pirului Ponorici” și cu acel „pod” natural (în dreapta), care a ușurat mult, desigur, înaintarea coloanei de marș romane.

Tot abruptul structural începînd de la comuna Boșorod și pînă la pasul Merișor-Bănița (756 m), pe o linie destul de dreaptă, asemănătoare celor două catete ale unui triunghi, pe o distanță de circa 34 km are numai două posibilități mai ușoare (!) de acces spre centrul complexului cetăților dacice. Calea din nord, din preajma comunei Pui, de care ne ocupăm în lucrarea de față, este dublată. Este vorba, de fapt, despre două bazine hidrografice mici, distincte: bazinul Fizeștiului („Valea Dreptului”, la nord, deci mai aproape de locul viitoarei capitale a Daciei romane, *Ulpia Traiana*) și valea Ohabei-Ponorului (la sud). Acestea se varsă în Strei prin două piraie — primul la Galați (pe lîngă Pui), al doilea pe teritoriul localității Ponor (com. Pui) și obîrșile lor, de forma unui „V” înversat, se apropie foarte mult. Prima vale este mai ușor de umblat, acest lucru fiind dovedit de faptul că și pentru ridicarea terasamentului căii ferate industriale, înguste, construite pentru exploatarea guanoului de la Cioclovina, a fost aleasă aceasta. Cele două căi de acces se întîlnesc pe platoul carstic al Dealului Padeș (1019 m), respectiv pe înșeuarea puțin mai joasă, care se află la vest de el, coborînd apoi foarte puțin spre bazinetul mic, foarte curios, al Ponoriciului (Fig. 1—4).

Venind dinspre valea Streiului și înaintînd spre valea Apei Grădiștii, așa cum s-a spus într-o altă lucrare a noastră, pe baza observațiilor geomorfologice ale lui I. Sîrcu și V. Sficlea⁶, înainte de a părăsi cîmpul al doilea situat între Dealul Padeșului (în sud) și Dealul Robului (977 m, la nord)] se întîlnește polia de dimensiuni reduse Ponorici. Ea, după închiderea către aval, continuă cu un aliniament de doline, formînd laolaltă o vale seacă, suspendată, bizară, prelungă, nu prea adîncă față de înălțimile laterale, care se termină deasupra peretelui de stîncă de calcar de la Cioclovina (Fig. 6). Pe „fruntea” povirnișului stîncos dinspre est (vezi Fig. 2—3), aproape inexpugnabil, deci dincolo de această vale atît de curioasă, în zona prelungă ce se află la întîlnirea a două pante ale aceleiași coaste de deal, cea inferioară mai abruptă, cealaltă superioară, mai lină, se întinde vestitul val de piatră și de pămînt, cu urme vădite de arsură de la Ponorici⁷. Valul începe deasupra

⁶ I. Sîrcu, V. Sficlea, în *AUI* (seria nouă), secțiunea II (Științe naturale geografice), II, 2, 1956, p. 395, 399.

⁷ G. Teglás scrie despre o cetate de dimensiuni mari la Ponorici (*op. cit.*, p. 10, 16). M. Roska a constatat și el în anul 1911 existența unui *vallum* și fiindcă, acesta a fost tăiat în mai multe locuri (la stîlpii nr. 124, 186, 190) de linia de cale ferată îngustă Pui—Ponorici, a făcut și profilul secțiunilor. Conform părerii lui, valul de apărare nu este de origine romană, dar datarea lui nu este cu putință. (vezi *Roska, Rep.* I, p. 226, nr. 66 cu bibliografie). Ö. Gohl afirma că la ridicarea terasamentului acestei linii înguste s-a aflat moneda de aur a împăratului Domitianus (Cohen, I, 274), ceea ce ar fi — după el — un argument că valul de la Ponorici este de origine dacică. Cf. în *NK*, VIII, 1909, p. 143. Următorul cercetător care a vizitat valul, numit de localnici „troianul”, a fost C. Daicoviciu (în *Dacia*, VII—VIII, 1937—1940, p. 312, nr. IX/2: „Ich erwähne hier auch den „Troianul“, einen Wall, den in Abständen basteiartige Vorsprünge unterbrechen. Er liegt auf dem Berg oberhalb vom Valea Ponoriciului und östlich von Cioclovina-Höhle.

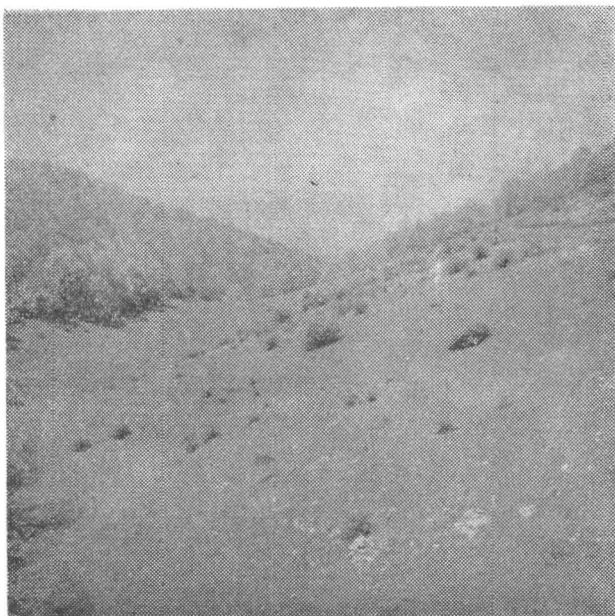


Fig. 5. Valea suspendată, veche, actualmente părăsită, care duce spre peretele de stîncă de la Cioclovina, apele „Pîriului Ponoriciului” curgînd într-un canal subteran (sistem de-șeșteră) cu mult sub nivelul acestei văi bizare, seci, în care dolinele se înșiră una după alta.

ripei amețitoare de la Cioclovina, în apropierea cotei 954 (Fig. 6). Deși s-au executat săpături arheologice, datarea troianului încă nu este precizată fără dubii; el pare a fi, totuși, din epoca dacică.

1921 wurde er von mir besichtigt. Seine Bedeutung ist mir nicht klar“. cf. și *Așezările...*, p. 61—63, fig. 43; *Piatra Roșie*, p. 72—74). După descrierea lui, troianul pornește deasupra amețitoarei prăpăstii în fundul căreia se află satul de munte răsfirat Cioclovina, mergînd la o distanță de circa 200 m în direcția nord-vest — sud-est, cotînd apoi spre sud și continuînd în această direcție se zice, pînă în dreptul satului de munte Federi. C. Daicoviciu a cercetat acest troian pe o distanță de aproximativ 2 km de la punctul de plecare nordică, urmărindu-l pînă deasupra Văii Ponoriciului (mai bine zis deasupra poliei Ponoriciului). „La nord-vest de drumul de care trece troianul pe la cota 859, valul are o lungime de circa 300 m, iar la sud-est de drum el măsoară, după cum s-a spus, mai mulți kilometri. Porțiunea de val la nord-vest de drum, ca și o porțiune de 350 m la sud-est de această cărare au fost amănunțit examinate, făcîndu-se și o secțiune în val... Nici un obiect caracteristic nu a fost găsit în cursul acestor cercetări. Legătura valului cu regiunea fortificată este însă neîndoielnică, el servind pentru închiderea căii de pătrundere spre cetatea cea mare de la Grădiștea Muncelului, dinspre sud-vest, din valea Streiului”. Conform observației noastre făcute pe teren, troianul nu se continuă spre Federi, ci se termină la colțul de sud al platoului Vîrfului Poienii, acolo unde Valea Ponoriciului își schimbă brusc direcția.

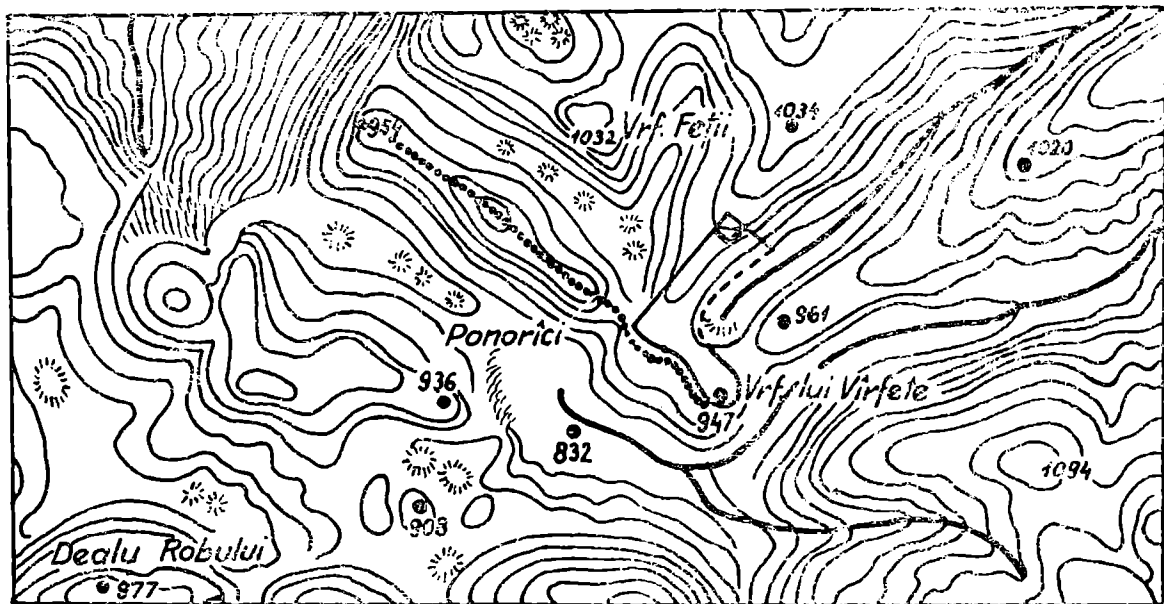


Fig. 6. Schița geografică a zonei în discuție cu elementele de fortificație. Linia punctată marchează, cu aproximație, direcția „Troianului”. Linia continuă arată laturile de sud-vest, de nord-vest și de nord-est ale castrului de marș roman, iar în colțul lui nordic este amplasată fortificația romană cea mică. (Laturile mici corespund meridianului local; 1 cm = 250 m.)

Pirîiașul Ponorici, care pătrunde în mica polie, curgînd dintr-o zonă de cristalin și șerpuiește prin mijlocul ei, dispare în apropierea capătului stîncos din aval (Fig. 4) într-un canal subteran. Aspectul poliei, deși de dimensiuni foarte modeste, este al unei depresiuni cu fundul larg și plat (Fig. 2), cu pereții în pantă mare, deci un fel de „șanț de apărare” cu dimensiuni de-a dreptul grandioase (dar, evident, de origine naturală). Către amonte, polia se prelungește cu sectorul superior al Văii Ponoriciului, săpat în șisturi cristaline. La cotitura de aproape 90° a văii, acolo unde se contopește cu polia (valea vine din direcția est-nord-est — vest-sud-vest, masivul calcaros al Virfului Virfete (cunoscut și sub numele de Virful Poienii, 947 m), se termină într-un alt perete de stîncă, însă de astă dată cu dimensiuni mult mai reduse (Fig. 4) decît în cazul peretelui de la Cioclovina. Aici, pe latura interioară a cotiturii văii, la capătul de sud-est al platoului Virful lui Virfete, se sfîrșește și corpul valului (Fig. 6—11), care în contradicție cu unele afirmații mai vechi, bazate numai pe spusele localnicilor, nu pare să se îndrepte spre sud, spre satul Federi (com. Pui), ci, păstrîndu-și tot timpul direcția lui generală, determinată de direcția coamei de deal de nord-vest—sud-est, barează perfect accesul dublat fie dinspre „Valea Dreptului”, fie dinspre valea Ohăbii-Ponorului. Lungimea totală a lui este de numai circa 2,5 km⁸. Toate părțile grandioase și, ca aspect, cu totul neobișnuitei lucrări de apărare, sînt îndreptate, fără îndoială, spre vest, mai precis spre sud-vest. Socotind și construcțiile adiacente, el este, fără îndoială, elementul de cele mai mari proporții din întregul sistem al complexului de cetăți dacice din Munții Sebeșului (din nefericire totalmente scăpat din vedere acelor care planifică cercetările arheologice pe aceste meleaguri), și în viitorul cel mai apropiat, ar merita o atenție mult mai sporită decît „s-a bucurat” pînă astăzi...

Construirea troianului de la cătunul Ponorici este un exemplu foarte grăitor al felului cum conducătorii militari daci au reușit să adapteze apărarea la condițiile orohidrografice, recunoscînd prin însăși ridicarea lui, posibilitatea de înaintare tocmai în acest loc obligatoriu de trecere. Constatarea din urmă și amplasarea acestui element de fortificație de dimensiuni uimitoare (ca volum de material local folosit și ca volum de muncă prestată) îndrumă spre concluzia că el pare a fi o realizare pur dacică, fără contribuția meșterilor sau a arhitecților greci și că ea se datează, probabil, din timpul domniei lui Decebal.

⁸ Cartografierea tuturor acestor elemente de întărituri, precum și săparea în întregime a citorva dintre ele este absolut necesară, o sarcină de prima urgență ce nu suferă nici o amîinare. Menționăm în plus că pe ultimii aproximativ 500 m, socotiți de la capătul de sud-est al lui, valul își pierde relativa rectilinitate. Cramponîndu-se de condițiile geomorfologice ale terenului stîncos, urmează destul de fidel linia șerpuitoare a marginii platoului carstic, pînă ce ajunge la colțul stîncos al Virfului lui Virfete. În acest colț sudic, urmărind cotul Văii Ponoriciului, troianul și el face o cotitură de aproape 90°. Schimbîndu-și direcția, la o distanță de aproximativ 50 m, similar situației observate la capătul opus, cel durat deasupra cătunului Cioclovina, se pierde aproape pe nesimțite.



Fig. 7. O porțiune a „Troianului” dacic, situată la vest de valul nord-vestic al castrului de marș roman.



Fig. 8. În fața pinilor, o porțiune a „Troianului” dacic, refolosit, foarte probabil, și de romani. Pinii sînt crescuți pe la începutul superior al pantei abrupte ce coboară în poia de la Ponorici. În fundal „Dealul Padeș” (1019 m), o altă înălțime aparținătoare Platformei Luncanilor.



Fig. 9–10. O porțiune a „Troianului” de origine dacică, refolosit de romani.
 În prim plan suprafața caracteristică, carstică, a platoului, cu ieșiri de stînca de
 • falcuș

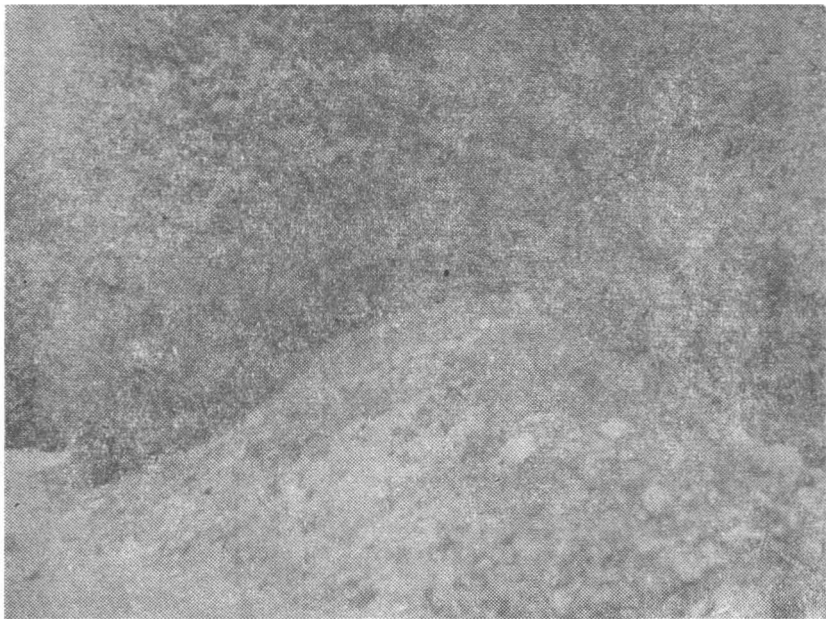


Fig. 11. O cotitură a „Troianului”, de unde se ramifică valul de pe latura de nord-vest a castrului de marș roman.



Fig. 12. Latura de nord-vest a teritoriului castrului roman de marș de pe „Virful Poienii”, cu aspect carstic. Valul se află la liziera pădurii de fag.

Conducătorii de oști daci își dădeau seama perfect și din timp de importanța acestei căi de acces dinspre Depresiunea Hațegului spre Poiana Omului (1 094, 1 116, 1 105), unde, de altfel, se urcau căile venind pe Valea Roșie, pe de o parte, și dinspre Valea Dreptului, respectiv Valea Ohăbii-Ponor, pe de altă parte. Drumul era ușor de umblat mai departe, pe plaiul prelung al Dealului Frasinului (deal ce aparține celei de a doua trepte, cea superioară, a Platformei Luncanilor, deci a complexului sculptural Gornovița!), apoi pe valea Pustiosului, pe unde ușor se poate cobori în valea Apei Grădiștii sau, pe un alt drum, poate și mai ușor de umblat și mai scurt, ce trece spre nord de Ticera Izvorului (1 177 m), pe plaiul aproape neted (marcat prin cotele 1 169, 1 158, 1 098, 1 158, 1 224) se poate coborî lin de la dealul Gerosul (1 008). Înălțimea Gerosul se ridică exact deasupra întâlnirii Văii Albe cu Valea Godeanului, [adică deasupra Luncii Grădiștii (635 m), a unui mic bazinet al văii Apei Grădiștii, socotit chiar de la începutul superior al Văii Grădiștii], de unde ultimul urcuș nu este mai lung de aproximativ 4 km pînă la cetatea de scaun. Tot acest drum socotit de la Virful lui Virfete, prin Gerosul și pînă la Lunca Grădiștii nu este mai lung de aproximativ 15 km, iar din valea Streiului circa 24 km.

Ca și dacii, bazîndu-se, desigur, și pe datele obținute prin recunoașterea atentă, precaută, prealabilă a zonei, sau, poate, pe folosirea unor călăuze locale, comandanții romani și-au dat și ei seama de avantajele inestimabile ale acestei căi de acces și au început înaintarea, foarte probabil, pe Valea Dreptului, pornind de la Galați din valea Streiului, Ajungînd la troian, care după constatarea lui C. Daicoviciu nu este altceva decît „... un zid sec format din bucăți de piatră de stîncă calcaroasă (jurasică) și din foarte puțin pămînt, strîns de ambele laturi de o palisadă de lemn, eventual de un gard împletit din nuiiele groase...”, l-au atacat și l-au incendiat. „... Prin arderea palisadei, s-au calcinat pietrele, s-a roșit pămîntul dintre ele și s-a prăbușit partea de sus a troianului. Evident că grosimea originală a valului cu palisadă cu tot n-a putut fi mai mare de 2—2,5 m...”⁹

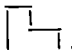
Pe lîngă aceste urme probabile ale înaintării pe această direcție a unei coloane de marș a armatei romane, după părerea noastră există alte dovezi și mai elocvente.

Cu ocazia investigațiilor noastre sistematice repetate, executate și în această subzonă de geografie fizică în vara anilor 1972, 1975 și 1977, credem că am descoperit urmele unui castru roman de marș cu ocazia construirii căruia a fost refolosită porțiunea de sud-est a troianului. Iată, pe scurt, observațiile noastre mai însemnate referitoare la acest castru de marș.

La nord-est de polia de la Ponorici, se întinde un platou calcaros (Fig. 2—3, 12), de dimensiuni apreciabile (Fig. 6), „presărat” cu multe doline de dimensiuni diferite. Acesta este mărginit — așa cum am vă-

⁹ C. Daicoviciu, *Așezările...*, p. 63; Idem, *Piatra Roșie*, p. 74.

zut în altă ordine de idei — la sud-vest de Valea Ponoriciului (sectorul săpat în șisturi cristaline), de la obârșiiile ei și pînă la cotitura văii de la Vîrful lui Vîrfete (Vîrful Poienii), pe o distanță de aproape 2 km; la sud-vest de polia și de valea seacă, suspendată, curioasă a aceluiași pîriu, cu aliniamentul de doline despre care a fost vorba mai sus, pe o lungime de 1,75 km; la nord-vest de abruptul stîncos dinspre cătunul de munte Cioclovina, începînd de la capătul nordic al văii seci (a cărei terminație, pe verticală aproape coincide cu deschizătura peșterii vestite prin descoperirile paleolitice) pînă la cota 859, din apropierea Văii Roșii (de nord), pe o lungime de aproximativ 1,6 km; platoul este închis dinspre nord, de sectorul superior al văii amintite ulterior, săpată în șisturi cristaline. El se leagă numai în colțul lui estic, printr-o gîtuire îngustă, cu coama prelungă, care se duce spre Poiana Omului. Platoul, cu o altitudine relativ egală (diferitele suprafețe oscilează între circa 920—1034 m altitudine absolută), în treimea lui de sud-est este fragmentat de o vale mică care își are obârșia în cristalin și își pierde apa într-un sorb înainte de a ajunge la Valea Ponoriciului. În continuarea direcției axului văii se ridică latura dinspre nord-est a stîncii Vîrfului Vîrfete.

Marginea de sud-vest a platoului este formată dintr-o dîlmă prelungă, de proporții, pe „fruntea” căreia au construit (probabil) dacii valul de apărare amintit. Cam în dreptul locului unde dispăre actualmente într-un canal subteran apa de suprafață a Văii Ponoriciului, perpendicular pe ductul valului cu palisadă apare o altă dîlmă formată din calcar jurasic. Pe această ultimă coamă scundă, orientată sud-vest — nord-est, se poate urmări un val compus din blocuri mai mari sau mai mici de piatră locală nefasonată, acoperit cu pajiste (Fig. 13). Acest ultim val, după aparențe făcut cu mai puțină grijă, este mai scund în comparație cu valul cu palisada. El se poate observa pe o distanță de aproximativ 460 m, pînă acolo unde începe o văioagă seacă în direcția perpendiculară (adică aproape paralelă cu direcția poliei de la Ponorici), pe ductul ultimului val. Valul are aici un colț de dreptunghi, rotunjit și continuă pe o distanță de aproximativ 200—210 m spre sud-est (distanța nu se poate aprecia din cauza desîșului format din arbuștii cu spini: *macchia*), deci spre valea cea mică (Fig. 6), al cărei nume nu-l cunoaștem, pînă la începutul pantei abrupte, stîlcoase. Judecînd pe baza planului acestei ultime întărituri, am avea de-a face aici cu un castru roman de marș a cărui latură de sud-vest o formează o porțiune de 420—430 m a valului vechi dacic (?); laturile de nord-vest și de nord-est sînt construcții noi. Latura imperfectă de sud-est putea să lipsească din cauza abruptului accentuat. Planul castrului s-ar putea ase-măna cu un .

În interiorul lui, într-o poziție „excentrică”, în apropierea colțului nordic, se văd bine contururile unei alte construcții (Fig. 15—16), de astă dată însă cu plan regulat, durată tot din blocuri mai mici sau mai mari, nefasonate, de piatră locală. Laturile lungi ale respectivei construcții sînt



Fig. 13. O porțiune a valului de pe latura de nord-vest a castrului de marș roman.

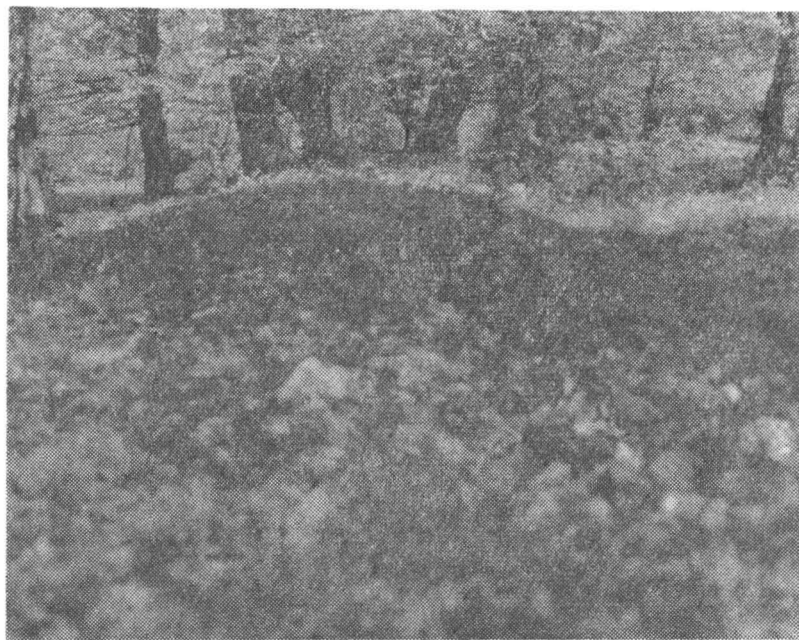


Fig. 14. Latura de sud-est a întăriturii mai mici, romane. În fundal, între copaci, se vede începutul curburii colțului de nord, rotunjit, al burgului.



Fig. 15. Latura de sud-vest a întăriturii mai mici, romane. În fundal, între tufe, se vede începutul curburii colfului de sud, rotunjit al fortificației.



Fig. 16. Interiorul burgului roman, cu o porțiune a valului de pe latura de sud-vest a întăriturii.

de 40 de m, iar cele scurte de 32 de m. Orientarea acestei ruine (de *burgus*?) diferă puțin față de orientarea castrului de marș (încăpător, eventual chiar pentru o legiune, de dimensiuni mult mai mari), coincidând cu punctele cardinale. La ridicarea valului de piatră al construcției mai mici s-a folosit, parțial, foarte probabil, material luat de pe o porțiune oarecare din valul întăriturii mai mari, deoarece tocmai din sectoarele mai apropiate ale acestuia, în mod vădit lipsește o cantitate de material de construcție, luată pînă la suprafața originală a terenului. Judecînd pe baza acestei observații putem risca ipoteza de lucru că întăritura cea mică a fost construită după ce prima, mai mare, nu a mai fost utilizată. Primul castru de marș a fost făcut, se poate presupune, cu ocazia primului război dacic, dovedind, eventual, un popas mai scurt sau mai lung al unităților care înaintau pe această cale spre cetatea de scaun a dacilor, după învingerea apărătorilor troianului. Al doilea, cu dimensiuni mult mai reduse și cu un plan mult mai regulat, obișnuit pentru castramentatia romană, a putut să fi fost construit fie cu ocazia celui de-al doilea război (105—106 e.n.), fie imediat după terminarea acestuia, în cadrul măsurilor luate pentru „pacificarea” acestei zone de către comandamentul suprem roman.

Deși ne-am străduit mult să depistăm și alte urme, nu am reușit să obținem nici un fel de material arheologic cît de cît de concludent. Între altele, și natura solului, cu un strat de humus foarte subțire, după care urmează calcarul dur, îngreunează mult obținerea oricărui rezultat în această privință (Urmele de acest gen însă, în general, lipsesc și din interiorul altor fortificații similare din subdistrictul geografic al Munților Șurianului¹⁰). În ciuda acestei nereușite, impresia noastră de moment este, că în această parte a platoului avem de-a face cu două întărituri romane de diferite dimensiuni, legate în mod direct sau indirect de campaniile militare ale împăratului Traian.

Menționăm că, cu ocazia investigațiilor noastre executate în continuarea podișului carstic dintre Poiana Omului și Valea Ponorici spre nord-est în spatele valului presupusului castru roman, la 200—300 m distanță nord-est de el, pe punctul culminant al împrejurimilor, numit Virful Feții (1 034 m, fig. 6), de pe suprafața presărată cu ieșiri de rocă dură, calcaroasă, am găsit sporadic, dar răsfrirate pe un teritoriu relativ întins, mai ales pe versantul de sud-vest al dealului, fragmente ceramice dacice, grosiere, făcute cu mîna (între ele și un creuzet pentru topit metal, de dimensiuni reduse, păstrat în muzeul Școlii generale nr. 6 din orașul Petrila), dovedind, eventual, existența în acest loc fără apă, a unei mici „garnizoane” de pază permanentă pentru supravegherea elementelor de fortificație dacice.

ISTVÁN FERENCZI

¹⁰ Idem, în *Dacia*, VII—VIII, 1937—1940, p. 311—312, nr. VII; *Idem*, *Așezările...*, p. 43—44, 46, 48—49; Idem, *Piatra Roșie*, p. 14—15; cf. și H. Daicoviciu, în *ActaMN*, I, 1964, p. 117—118, nr. 29—30, p. 120, nr. 35.

DIE MARSCHLAGER VON PONORICI (GEMEINDE PUI, KR. HUNEDOARA) RÖMISCHE BIS JETZT UNBEKANNTE BEFESTIGUNGEN IM WESTTEIL DER SEBEŞ-BERGE

(Zusammenfassung)

Anläßlich von topographisch-archäologischen Untersuchungen zum Studium des möglichen Eindringens römischer Truppen (während der beiden Dakerkriege, 101—102, 105—106 u.Z.) in den Kern des dakischen Defensivsystems auf dem Westflügel der Sebeş-Berge, besuchte der Verfasser auch den — wahrscheinlich dakischen — Wall von Ponorici. Dieses Verteidigungselement versperrte eine der beiden leichter zugänglichen Möglichkeiten des Vordringens von der Hateg-Niederung gegen *Sarmizegetusa regia*. Die Errichtung des Walls beim Weiler Ponorici der in der Nähe des westlichen Steilabfalls des Luncani-Plateaus liegt (ein Plateau, in dessen verstecktestem Winkel am Fuß eines noch höheren Felsenmassivs sich die wichtigste Burg, Dakiens Hauptstadt vor der römischen Eroberung, befand) bietet ein sprechendes Beispiel für die Art, wie es den dakischen Heerführern gelang, die Verteidigung den orohydrographischen Bedingungen anzupassen; daß sie die Möglichkeit eines Eindringens gerade an diesem nicht zu umgehenden Übergang erkannten, beweist, eben die Errichtung des Walls. Diese Feststellung, sowie die Anlage der genannten Befestigung von eindrucksvollen Ausmaßen (was sowohl die Menge des verwendeten örtlichen Materials betrifft, als auch die Arbeitsleistung) führt zu dem Schluß, daß er ein rein dakisches Werk darstellt, ohne Mithilfe griechischer Maurer oder Baumeister und daß er vermutlich in die Regierungszeit Decebals datiert werden muß.

Die römischen Kommandanten, die sich wohl auf die Angaben einer vorhergehenden genauen und vorsichtigen Erkundung des Geländes oder vielleicht auf einheimische Führer stützten, erkannten, wie auch die Daker, die außerordentlichen Vorteile dieses Zugangs. Beim Wall, einer aus unbehauenen Kalksteinblöcken errichteten, beiderseits von Holzpalisaden oder vielleicht von aus dicken Ruten geflochtenen, Zäunen eingefassten Trockenmauer, angelangt, griffen sie ihn an und verbrannten ihn.

Neben diesen wahrscheinlichen Spuren eines Vordringens einer Marschkolonne des römischen Heeres in diese Richtung gibt es, nach Meinung des Verfassers, noch deutlichere Beweise. Während der wiederholten, in den Sommern 1972, 1975 und 1977 durchgeführten systematischen Untersuchungen glaubt der Verfasser, die Spuren eines römischen Marschlagers gefunden zu haben, zu dessen Errichtung der südöstliche Abschnitt des Walls wiederverwendet wurde. Angepaßt den Gegebenheiten eines kleinen Karstplateaus hat es einen unregelmäßigen Grundriß mit zwei Seiten (der südwestlichen und nordwestlichen) von etwa 420×460 m. Die nordöstliche kürzere Seite endet über einem felsigen Absturz. Auf der Südostseite kann man wegen der orohydrographischen Bedingungen jetzt keine Befestigung erkennen. Im Inneren sieht man in „exzentrischer“ Lage, in der Nähe der Nordecke deutlich die Umrisse eines anderen Baues, diesmal mit regelmäßigem Grundriß; er ist ebenfalls aus kleineren oder größeren unbehauenen Blöcken des örtlichen Steins errichtet. Die langen Seiten messen 40 m, die kurzen 32 m. Für den Steinwall des kleineren Baues wurde teilweise Material von einem Stück des Walls der größeren Befestigung verwendet, denn eben aus ihm näher gelegenen Abschnitten fehlt ganz augenscheinlich Baumaterial, das bis zur ursprünglichen Oberfläche des Geländes abgetragen ist. Aufgrund dieser Beobachtung kann man die Arbeitshypothese wagen, daß die kleinere Befestigung errichtet wurde, nachdem die größere nicht mehr in Gebrauch stand. Das erste Marschlager wurde — kann man annehmen — während des ersten Dakerkrieges (101—102) erbaut und bezeichnet möglicherweise einen

kürzeren oder längeren Aufenthalt der Truppeneinheiten, die — nach Besiegung der Verteidiger des Walls — auf diesem Wege gegen die Hauptstadt der Daker vorrückten. Das zweite, viel kleinere und nach einem für die römische *castrametatio* üblichen, regelmäßigeren Plan errichtete Lager mochte gleich nach Kriegsende im Rahmen der Maßnahmen zur „Befriedung“ dieses Gebiets durch den obersten Heerführer der Römer aufgeführt worden sein.

Obgleich sich der Verfasser bemühte, noch andere Spuren zu entdecken, gelang es ihm nicht, irgendwie schlüssiges archäologisches Material aufzufinden. Unter anderem erschwert auch die Bodenbeschaffenheit, eine sehr dünne Humusschicht auf hartem Jurakalk, die Erzielung von Ergebnissen in dieser Hinsicht. Derartiger Fundstoff fehlt aber im allgemeinen auch im Inneren anderer ähnlicher Befestigungen aus diesem geographischen Unterabschnitt der Șurianu-Berge. Trotz dieses Mißerfolgs bleibt der Verfasser bei dem ersten Eindruck, zwei römische Befestigungen verschiedener Ausmaße, die direkt oder indirekt mit Trajans Feldzügen in Verbindung stehen, vor sich zu haben.