

COLECȚIA DE ETNOGRAFIE A MUZEULUI SĂTESC DIN GORNEA (JUD. CARAȘ-SEVERIN)

Muzeul sătesc din Gornea, comuna Sichievița, județul Caraș-Severin a luat ființă în anul 1969, ca rezultat al unei vaste munci de peste 20 de ani de cercetare istorică și etnografică a acestei localități.

Muzeul are două secții: istorie — arheologie și etnografie. În materialul de față ne vom ocupa doar de secția de etnografie a muzeului nostru.

Această secție a fost creată cu scopul valorificării și conservării tezaurului etnografic al zonei, cât și al folosirii lui ca mijloc de instruire și educare a maselor largi de cetățeni, a cultivării gustului pentru frumusețea artei noastre populare, al aprecierii spiritului practic și inventiv al populației ce a trăit și trăiește pe aceste meleaguri.

Este o necesitate ca aceste comori să fie salvate, deoarece multe dintre ele s-au distrus, datorită ignoranței celor care ar fi trebuit să se ocupe de studierea și salvarea acestora.

Secția de etnografie a Muzeului sătesc din Gornea este axată pe următoarele probleme: 1. evoluția portului popular din sec. al XIX-lea până în prezent; 2. ocupații tradiționale: păstorit, pescuit și vânătoare; 3. meșteșuguri populare: industria casnică textilă și olărit.

O parte a colecției este expusă în trei încăperi ale Căminului Cultural din localitate, restul ei fiind depozitată în dulapuri. Menționăm, că majoritatea acestor piese sînt rezultate din donații ale localnicilor.

În cele ce urmează vom prezenta o parte a exponatelor etnografice din colecția muzeului — și anume cele mai reprezentative din punct de vedere al realizării, funcționalității și al caracteristicilor estetice.

I. Portul popular este reprezentat în expoziție prin cîteva costume femeiești (8) și bărbătești (2) complete, 112 piese dispartate și 2 șube de femeie.

Dintre costumele femeiești, 4 sînt confecționate în sec. al XIX-lea¹, iar restul de 4 sînt de după anul 1923. Costumul popular femeiesc este compus din următoarele piese: cămașă întregă (la cele mai vechi costume) sau „ciupag“ și poale, laibărul (din dimie), iar mai recent din „somot“ (catifea), brăcira (peste încins la mijoc) peste care se legau în față și în spate două „chițăle“ (oprege) (Pl. I, 1) sau în față „șorțul“ (catrința) și

¹ Donație a locuitorilor: Puia Mileva, Belodedici Mileva (confecționat de Iorgovan Iulca Elena), Stanomir Baruşca (confecționat de Stanomir Tina) și Mărgeanu Popa Satinca.

numai la spate „chițălele“. Mai recent, ca influență a costumului „bufe-nesc din zona Clisurii, în spate se poartă „opregul“ (Pl. I, 3) — o țesătură îngustă de numai 20 cm și lungă de 80 cm, confecționată din păr de lână sau pînă în tonuri închise pe care s-au cusut motive geometrice sau florale. Iarna, femeia poartă șuba din dimie albă (cioarec) țesută în casă și „învălită“ la văiașă. Decorul șubei constă din motive în arabesc realizate dintr-un șnur („bîrnași“) negru și roșu cusut de jur-împrejur pe o aplicație de postav albastru. Același decor este aplicat la buzunare și la partea inferioară a minecilor (Pl. I, 2). Pe cap se poartă „cîrpa morită“ — batic din cașmir maro sau negru, procurat din comerț².

Rețin atenția cîteva date interesante legate de „ciupag“: la cele mai vechi ornamentul realizat prin cusătură în cruciulițe este bogat, dispus pe piept, central sau sub forma a două benzi paralele verticale și sub formă de „tablă“ lată pe toată lungimea minecii, dantela („cipca“) cusută la gura piesei și la terminația minecii este lată. La „ciupagul“ de dată mai recentă, locul decorului sobru, geometric este luat de motivele florale care ocupă întreaga suprafață a pieptului și a minecilor, dantela se îngustează și apare „șabacul“. De asemenea, din dimensiunile minecii se poate deduce apartenența socială a piesei: fetele bogate aveau mineciile ciupagelor largi, mai jos de cot fiind strînse, formînd volănașe bogate („foduri“), în timp ce fetele sărace aveau mineca „ciupagului“ mult îngustată și „fodurile“ mai mici, neavînd voie să le poarte mari și largi³. Explicația s-ar găsi, poate, în situația materială diferită a celor două categorii sociale.

Referitor la piesele care acoperă în față și în spate partea inferioară a corpului, Puia Mileva spune că femeile bătrîne („babele“) purtau „chițălele“ atît în față cît și-n spate, pe cînd cele mai tinere înlocuiesc „chițălele“ din spate cu „opregul“.

Costumul bărbătesc, mai simplu decît cel femeiesc, s-a păstrat același de-a lungul anilor. Cămașa din pînă de bumbac albă, lungă pînă la genunchi, prezintă un guler înalt, răsfrînt, cu deschidere parțială pe piept, mineci cu pumnași dublii. Ornamentul destul de sărac constă din: „chei“ cu care se încheie foile minecii și o cusătură compactă de motive geometrice pe manșetele minecilor. Mijlocul se încinge cu un „briu“ lat. Izmelele din aceeași pînă cu cămașa sînt largi, fără nici un ornament. Peste cămașă se îmbracă laibărul din dimie neagră, maro sau gri închis, cu cîte două buzunare pe fiecare parte a pieptului, gulerul, marginile buzunarelor și ale întregii piese fiind decorate cu aplicații de „somot“ (Pl. II, 1, 3). Din același material și în aceeași tehnică de decorare este realizat și „căputul“ — haina de iarnă (Pl. II, 2).

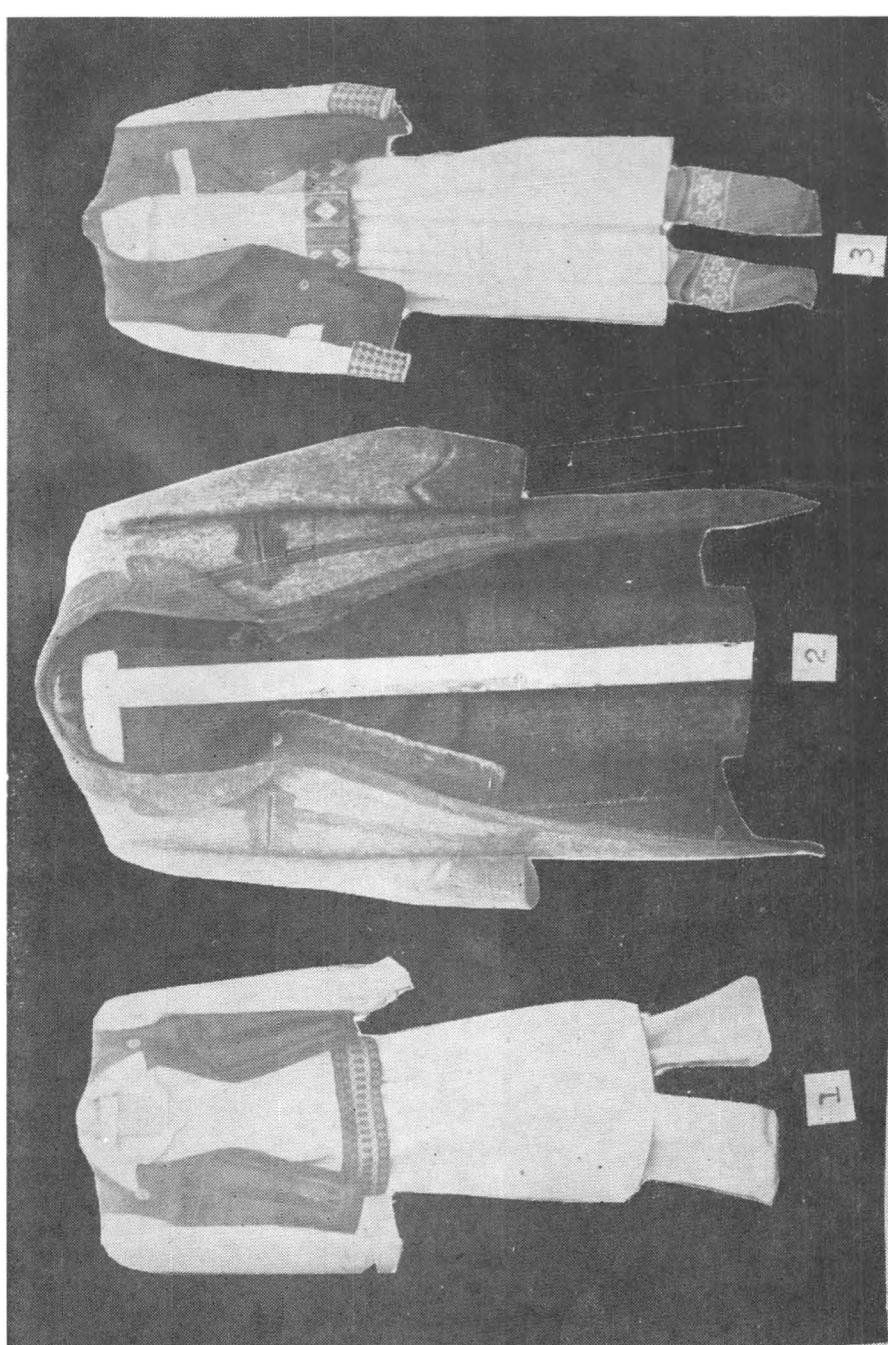
II. În aceeași sală sînt prezentate și obiecte legate de **industria casnică textilă**, gornencele fiind renumite țesătoare, care își vînd piesele realizate de ele la Moldova Nouă, Reșița, Orșova și Timișoara.

² Inf. Anoca Latinca; există în zonă o văială a „Mărconilor“ din Liborajdea (com. Sichevița).

³ Inf. Moza Pătruț, Gornea, 84 ani (informație primită de la bunica lui).



Pl. I. 1, 3 — Costume populare: femeiești; 1 — „Costum cu „clitță””; 3 — „Costum cu „opreg””; 2 — Șubă femeiească.



Pl. II. 1, 3 — Costume populare bărbătești; 2 — „Căput” bărbătesc.

Vom prezenta în continuare câteva dintre principalele piese legate de practicarea acestui meșteșug, în ordinea utilizării lor în cadrul procesului tehnologic respectiv.

1. „*Năbonicul*“, „*sabie*“ din lemn folosită la zdrobirea tulpinii lemnoase a fibrelor vegetale (cinepă, in), după ce acestea au fost scoase din „*topilă*“ (bazin cu apă), unde fibrele s-au desprins de pe tulpini, spălate și apoi uscate. Prin lovirea repetată a mănunchiului de cinepă sau in pe „*proțapul*“ despicaț (lemn încovoiat, despicaț pînă la mijloc pe care se zdrobește partea lemnoasă, „*pozdările*“ cad și rămîn doar fibrele, care, la rîndul lor, trec la pieptănat.

2. *Piaptănul*. *Piaptănul* „*dărac*“ căruia i se mai spune și „*piaptăn țigănesc*“ — la el lucrînd mai mult țigăncile torcătoare. De formă trapezoidală se folosea prin trecerea unui picior prin el, celălalt îndoiindu-se sub șezut. Este un piaptăn cu randament mare, fiind și mai ușor de lucrat cu el. După pieptănarea firelor de cinepă, rezulta fuiorul folosit la urzeală („*întins*“), „*cilții*“, curățați și bine scărmanați folosindu-se la bătut; la pieptănatul lîinii rezultă firele foarte fine — „*părul*“ — folosite la urzeală și „*canura*“ care se folosește la băteală.

Piaptănul pentru fuior se folosește numai la pieptănatul cinepii. Este o piesă frumos ornamentată prin incizii pe întreaga suprafață, constînd din motive străvechi: „*brăduțul*“, motivul solar (razele).

Pieptenii dublii manuali se folosesc, ținîndu-se cîte unul în fiecare mînă și se piaptăneau cu ei mai mult canura și cilții, dar se extrăgeau și fuiorul sau părul, care se torceau numai cu „*prîșnița*“.

3. *Furca de tors*. Această piesă ocupă un loc important în expoziție; sînt prezentate expodate de la cele mai simple ca tehnică de realizare — confecționate dintr-un băț de frasin cu două brațe încrucișate pe axul principal; sculptate complet, cu oglindă; cu inscripții de nume (ale meșterilor), și data confecționării piesei.

O categorie aparte de furci o formează „*prîșnițele*“ dintr-o bucată de lemn, cu partea centrală ușor îngroșată (suport pentru caier) și cea superioară frumos decorată prin incrustații, mai ales spre vîrf, unde nici nu se prinde caierul. Se folosește numai la torsul părului și fuiurului nu și al canurei și cilților.

4. *Mașina de tors* este o piesă de dată recentă, începînd să fie folosită în zonă de pe la 1920, adusă de cehii de la Girnic (Fig. 1).

5. *Răsucul* confecționat din lemn se folosește la răsucitul firelor, cîte 2—3 sau mai multe la un loc, după grosimea dorită.

6. *Virtelnița*, din lemn este așezată pe un scăunel făcut dintr-o singură bucată de lemn (un trunchi de copac cu trei crăci).

7. *Rășchitorul* mic și mare, adesea incizat, se confecționează de cele mai multe ori din lemn de corn care este mai rezistent. Pe rășchitor se adună „*tortul*“ pentru a se face sculuri („*moțche*“), folosindu-se totodată ca unitate de măsură la întinsul urzelii (din urzeala unui rășchitor mare făcîndu-se un covor din două foi, iar dintr-una a unui rășchitor mic doar o foaie).



Fig. 1. Mașină de tors.

8. *Sucala*, altă piesă folosită în industria casnică textilă, este tot din lemn, doar axul de la angrenajul pe care se pun țevile colectoare ale tortului este din fier.

9. „*Bătătorul*” din lemn de frasin se folosește la bătutul tortului la războiul de țesut, pentru confecționarea briurilor.

10. *Războiul de țesut*, ca ultimă piesă în procesul tehnologic, este reprezentat în expoziția noastră printr-un exemplar lucrat în anul 1887 (dată înscrisă pe războiul de țesut) de către Peia Moza Ion (Fig. 2).

III. *Olăritul* — fostă ocupație a două familii de olari venite de la Potoc și Socolari (Stanimir) — este reprezentat printr-o serie de vase ceramice nesmălțuite și smălțuite: „taiere” (farfurii), străchini, oale îmbăierate de dus mîncarea la cîmp, oale mari („ciupuri”) pentru fiertul mîncării la praznice, „ciupuri de unsoare”, „cîrcege” de diferite dimensiuni etc. Trebuie menționată forma zoomorfa (urs) a unui „cîrceag” smălțuit în verde, în care, printr-un orificiu se introducea băutura în vas, pentru a se bea prin coada animalului, prevăzută cu un alt orificiu. În privința ornamentației se disting mai multe motive: linii și puncte, briu alveolar (vechi din perioada neolitică), butoni, pete de culoare.

IV. *Păstoritul*. Obiectele legate de această ocupație tradițională sînt prezentate în a doua sală: găleți de lemn pentru mulsul oilor; „răboj” pentru măsurat laptele; diferite linguri pentru urdă și smîntînă; burduf pentru păstrarea mălaiului, confecționat din piele de vițel; scaune cio-bănești de diferite tipuri, dintre care menționăm tipul portativ, folosit și

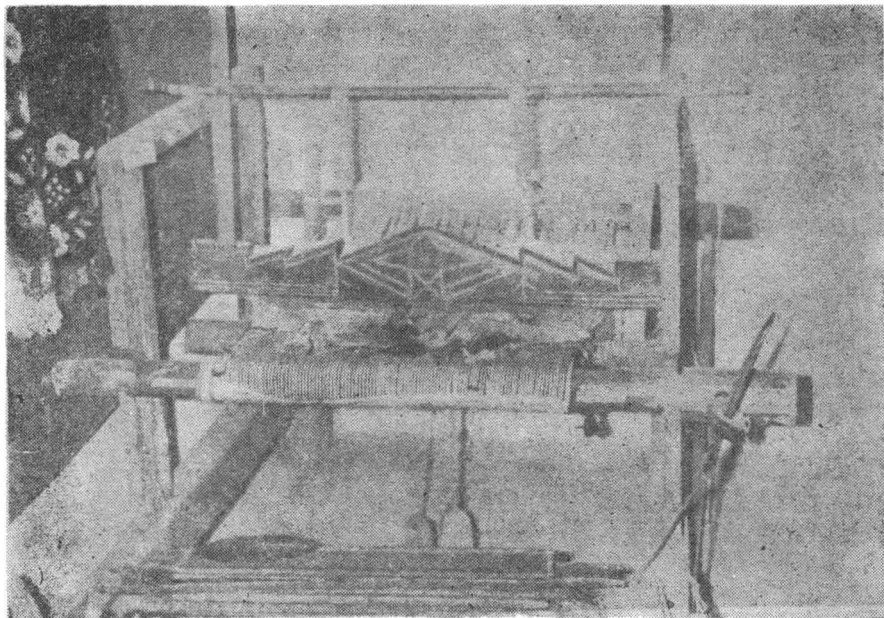


Fig. 2. Război de țesut confecționat în anul 1887.

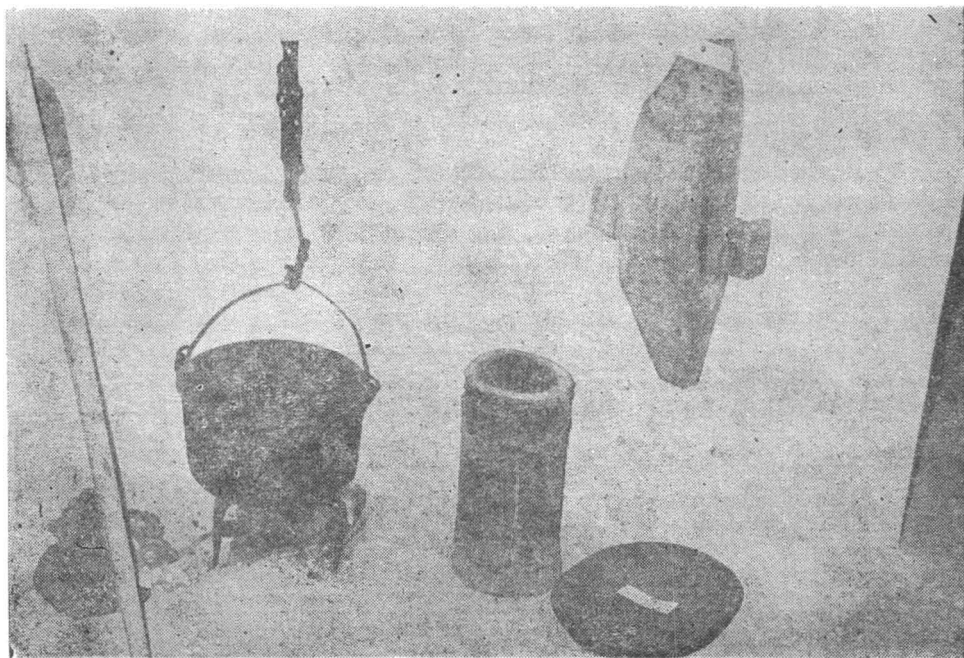


Fig. 3. Aspect din expoziție. Obiecte de păstorit.



Fig. 4. Virșe.

ca baston („boată“), „iada“, scaun cu spătar, confecționat dintr-o singură bucată de lemn (de fag); „ocale pentru măsurat laptele, de diferite tipuri; „căucul“ sculptat, cu lanț totuși confecționat, la fel, dintr-o singură bucată de lemn. Ca piese ce atrag în mod deosebit atenția menționăm: fluierul ciobănesc din lemn de cireș; măciuca ciobănească din lemn de corn; „nuca“ ciobănească din mai multe bucăți de lemn foarte ingenios îmbinate, pe care un necunosător, odată deschisă „nuca“, cu greu o poate închide la loc (Fig. 3).

V. **Pescuitul** este reprezentat alături de vânătoare în a treia sală. Sînt expuse: setce; năpaste (prostovoale); strucuri (sfoară lungă cu undițe); stopuri (un fel de strucuri, dar cu undițele foarte mari folosite la prinsul cegăi); virșe — din răchită, mici, pentru ape de rîu, mari, din plasă fixată pe cercuri din lemn, ce se folosesc doar în apă liniștită (Fig. 4); diferite căngi pentru tras somnii mari în barcă, tubul scormonitor, confecționat dintr-un tub de fier cu diametrul de 8 cm și lung de 40 cm și înmănușat la o prăjină (coadă) rezistentă, de 4 m lungime, cu ajutorul căruia se scoate din Dunăre. la locul numit „Tirpele“, de la o adîncime de 2—3 m, o specie de viermi folosită pentru pescuitul cegăi și mreii mari.

Nu am trecut în revistă decît o parte din piesele colecției etnografice a muzeului sătesc din Gornea, ele fiind mult mai numeroase, rezumîndu-ne doar la prezentarea celor mai reprezentative atît din punct de vedere utilitar cît al realizării artistice. În continuare zestrea muzeului se va îmbogăți prin bunăvoința cetățenilor satului Gornea, îndrumați fiind de către cadrele didactice locale.

ION DRAGOMIR

DIE ETHNOGRAPHISCHE SAMMLUNG DES DORFMUSEUMS VON GORNEA (KREIS CARAȘ-SEVERIN)

(Zusammenfassung)

Das Dorfmuseum von Gornea (Gemeinde Sichevița) wurde am 27. Juli 1969 eröffnet und besteht aus zwei Abteilungen: eine für Ethnographie, die in der vorliegenden Arbeit behandelt wird und die andere für Geschichte und Archäologie. Das Museum ist in vier Räumlichkeiten des Kulturhauses untergebracht, davon drei wurden der ethnographischen Abteilung zugewiesen.

Thematisch ist die Ethnographie — Abteilung wie folgt angeordnet: die Entwicklung der lokalen Volkstracht, häusliche Industrie Töpferei, Viehzucht, Fischerei und Jagd. In dieser erwähnten Reihenfolge sind sie in den drei Räumlichkeiten vertreten.

Der größte Teil der ausgestellten Gegenstände wurde von den Dorfbewohnern gespendet die auch die Bemühungen der Lehrer von der Allgemeinschule aus Gornea bei der Gründung des Museums unterstützen. Unter den Gegenständen sind es nicht wenige die aus dem XIX. Jh. stammen und äußerst gut erhalten geblieben sind: Volkstrachten, ein Webstuhl u.a.

Die große Anzahl der Besucher, unter denen auch einige hervorragende Persönlichkeiten aus dem Inn- und Ausland, sind ein Beweis dafür, daß das Museum durch seine wertvollen Sammlungen von besonderem Interesse ist.