

CÎTEVA ASPECTE ISTORICE ȘI ETNOGRAFICE PRIVIND POPULAȚIA SÎRBEASCĂ DIN CLISURA DE SUS A DUNĂRII

Zona Clisurii de Sus cuprinde localitățile Radimna, Pojejena, Măcești și Moldova Veche.

Cercetările din localitățile amintite au urmărit aspecte etnografice legate de arhitectura și interiorul locuinței, de portul popular al populației sîrbești din zonă.

Valea Dunării, prin structura sa geo-morfologică și poziția geografică, a constituit una dintre zonele cele mai propice locuirii umane. Într-adevăr, cercetările arheologice efectuate pînă în prezent, pe teritoriul localităților menționate, au reușit să aducă dovezi concrete cu privire la vechimea deosebită și continuitatea remarcabilă a comunităților omenești stabilite pe aceste meleaguri, începînd cu paleoliticul, neoliticul (descoperirile de la Pojejena, Măcești, Moldova Veche), epoca de tranziție (Moldova Veche — „Ostrov“) continuînd cu epoca bronzului (Moldova Veche — „Port“, „Răscruce“, „Ostrov“ și Moldova Nouă), a fierului (Moldova Nouă și Veche, Moldovița), epoca stăpînirii romane reprezentată prin existența unor puncte cu caracter militar, de ferme agricole (Pojejena), a centrelor miniere (Pojejena, Moldova Nouă) etc. Dovezi ale continuității de locuire a zonei de către populația daco-romană, ale formării și existenței populației românești în Clisura Dunării sînt numeroasele descoperiri monetare (sec. IV — Radimna, Măcești, Moldova Veche), așezările și necropolele prefeudale și feudal-timpurii¹, la care se adaugă începînd cu sec. X e.n. documentele scrise².

Începînd cu perioada feudalismului dezvoltat, documentele vorbesc tot mai mult despre zona Clisurii, acum începînd a fi amintite și localitățile aflate în atenția cercetării noastre.

În 1367, este atestată pentru prima dată localitatea *Radimna* (Radamila, Radumlya, Radomir), într-o bulă papală³. C. Suciuc dă prima atestare documentară a Radimnei la sfîrșitul sec. XVII (1690—1700)⁴.

Moldova Veche (Omoldava) apare în documente în anul 1588⁵, numită și Mudava, nume amintit și astăzi de locuitori.

¹ Inf. R. Petrovsky.

² Anonymus, *Gesta Hungarorum*, cap. XXIV—XXV, în *Scripta Hung.*

³ *IstRom*, II, 1964, p. 113; C. Moisi, *Monografia Clisurii* (apud M. Budiș, în *StcomC*, II, 1977, p. 30, nota 10).

⁴ C. Suciuc, *Dictionar*, II, p. 68.

⁵ *Ibidem*, I, p. 405.

Pojejena (Pojejena Română — Românpozsezsena și Pojejena Sirbească — Serbpozsezsena) apare în documente pentru prima dată în 1690—1700⁶.

În anul 1723 este atestată pentru prima dată localitatea *Măcești* (Macsvics)⁷.

Urmărind acum prezența populației sirbești în această zonă se constată următoarele: după instaurarea dominației austriece în Banat (prin Pacea de la Passarovitz din 1718) apare pentru prima dată amintită în zona Dunării de nord populația sirbească. Documentele vorbesc despre o situație specială a acestei populații. Veniți aici sub conducerea patriarhului de Ipec, Arsenie Cernoevici, aceștia aveau un rol militar în apărarea graniței de sud, constituiți fiind într-un regiment „iliric”. Beneficiau, de asemenea, de o serie de scutiri economice, juridice și de altă natură⁸. Conscriptia urbarială austriacă din 1743⁹ nu menționează populația sirbească în zona Clisurii, poate urmare a faptului că era la acea dată într-un număr redus așezată aici.

De-a lungul secolelor, populația sirbească a continuat să conviețuiască alături de populația românească, fiind alături în diferitele conflicte sociale, în lupta contra exploatarei sociale și naționale.

Localitățile mai sus amintite în care populația sirbească formează majoritatea locuitorilor (fapt dovedit și de datele statistice¹⁰), se încadrează în tipul de așezări *adunate cu sălașe*. La Pojejena se întîlnesc și sălașe proprietate a mai multor familii, „cu rîndași”, respectivii proprietari asigurînd pe rînd paza sălașului¹¹.

În aceste sate se remarcă alături de complexitatea gospodăriei, simplitatea arhitecturii casei și modestia locuinței propriu-zise.

Cel mai vechi tip de casă întîlnit la populația sirbească din zonă este casa cu două încăperi: „casa” (încăperea de la ulei) și bucătăria („cuina”). Tîrnatul parțial („kong”) se întinde numai în fața „cuinei” sau este chiar mai îngust decît aceasta (Fig. 1).

Mai tîrziu (sf. sec. XIX) acestor două încăperi li se mai adaugă una, în prelungirea „cuinei”, schimbîndu-se acum și denumirea încăperii din față din „casă” în „casă mare” în comparație cu cea nou ridicată — „casa mică”. Tîrnatul este prelungit pe toată lungimea fațadei laterale (Fig. 2).

Casele vechi s-au construit toate din piatră, inclusiv tîrnatul cu balustrada și stîlpii de susținere, cît și pereții mediani ai încăperilor (dintr-o piatră mai moale). Acoperișul în două ape era din șindrila de stejar. Mai recent casele se construiesc din cărămidă și se acoperă cu țiglă.

⁶ *Ibidem*, II, p. 53.

⁷ *Ibidem*, I, 382.

⁸ *IstRom*, III, 1964, p. 847, 491, 520.

⁹ L. Apolzan, în *StcomC*, III, 1979, p. 83—108.

¹⁰ Sabin Mănuilă, *Recensămîntul general al populației României*, București, 1938; *Recensămîntul populației și locuințelor*, București, 1968 (publicat de Direcția centrală de statistică); M. Budiș, *op. cit.*, p. 44—45; L. Apolzan, *op. cit.*

¹¹ M. Budiș, *op. cit.*, p. 35; inf. D. Stefanovici, Măcești, nr. 22, 52 de ani.



Fig. 1. Casă cu două încăperi și tîrnaț parțial.



Fig. 2. Casă cu două încăperi și tîrnaț pe toată lungimea fațadei laterale.

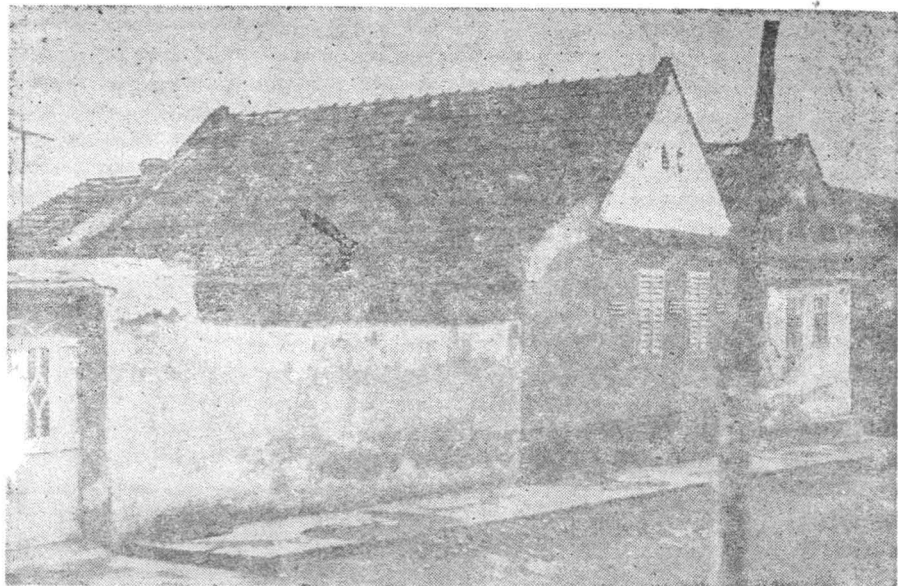


Fig. 3. Casă și gard din cărămidă.

Din același material de construcție folosit la ridicarea casei s-a făcut întotdeauna și gardul dinspre uliță (piatră sau cărămidă) (Fig. 3). În timpurile mai noi, în foarte multe gospodării au apărut garduri interioare despărțitoare ale curții (perpendiculare pe linia casei), adevărate ziduri din cărămidă, groase, având practicate nișe în jumătatea superioară, în care se așează vase cu flori — sporind astfel aspectul estetic al gospodăriei (Fig. 4).

Sistemul de încălzire al acestor case este asemănător cu al caselor populației românești din unele zone: în „cuină“, în fața peretelui din fund, central se află cuptorul de piine și pentru gătit, având în față un zid despărțitor, cu o deschidere dreaptă sau arcuită. De o parte și de alta a acestuia se ridică câte o vatră destul de joasă cu gurile sobelor oarbe ale celor două „case“.

Casele mai vechi sînt toate așezate perpendicular pe linia uliței, în timp ce, cele construite recent au fațada lungă paralelă cu strada, numărul încăperilor crescînd la 3 pînă la 4 sau chiar 5 camere.

Interiorul acestei locuințe se caracterizează prin simetrie, piesele de mobilier contribuind prin amplasarea lor la realizarea și închegarea compoziției interiorului. O altă caracteristică a interiorului locuinței sîrbești o constituie simplitatea și sobrietatea, rezultate atît din caracterul mobilierului cît și al țesăturilor folosite: majoritatea din pînză de culoare albă, cele din lînă, cu decor geometric, în tonuri deschise. Folosirea într-o pondere mare a albului dau interiorului un aspect luminos, de prospețime.

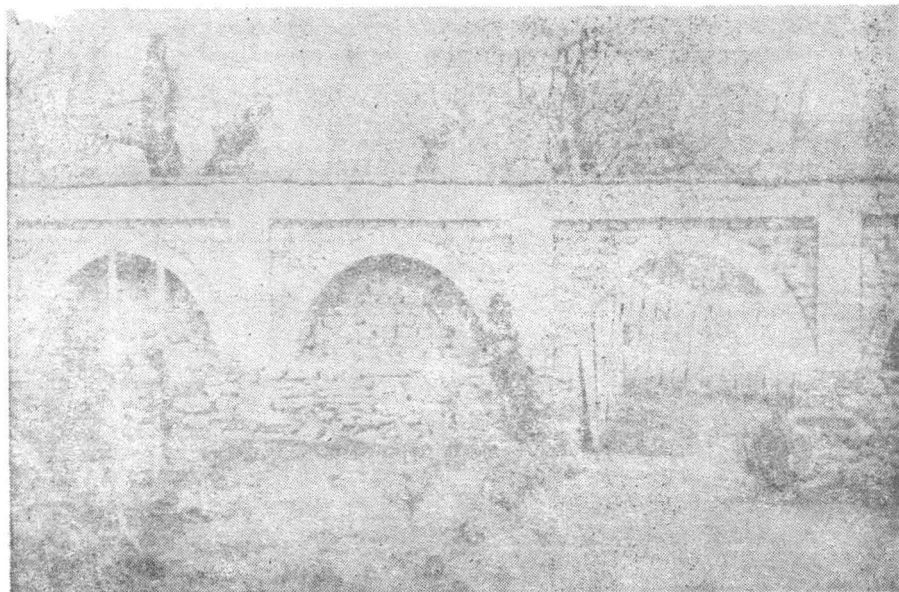


Fig. 4. Gard interior al curții.

Mobilierul, modest atît ca număr de piese cît și estetic, este același în cele două camere, „casa mare” — pentru primirea oaspeților și „casa mică” — camera pentru locuit.

La mijlocul peretelui opus intrării, în cameră se așează masa, deasupra căreia, între cele două ferestre dinspre uliță, se prinde oglinda. De o parte și de alta a mesei, în lungul pereților se pun cele două paturi, paralel cu acestea și în fața lor așezîndu-se cîte o lavîță cu spătar („clupe”). Dulapul pentru haine ocupă peretele în continuarea patului de la peretele dinspre curte, peretele opus, fiind ocupat de sistemul de încălzire. Aceeași organizare a interiorului se întîlnește și în „casa mică”.

În „cuiină”, pe peretele median dinspre „casa mare”, se fixa un blidar („polița”) pentru farfurii, sub care se afla „dulapul” pentru vasele de capacitate.

Ca realizare artistică, mobilierul era simplu, fără decor sau cu decor pictat în tonuri închise, ce vrea să redea textura fibrei lemnoase din care era realizat respectivul obiect.

În cadrul textilelor de interior se poate face o clasificare a acestora după materialul din care sînt confecționate în: țesături din pînză și țesături din lînă.

Perdelele, din pînză albă de bumbac („cenar”) țesută în război sînt dreptunghiulare, sub forma a două fișii la fiecare fereastră, foarte lungi și cu decor brodat la partea inferioară și pe una dintre laturile lungi (cea dinspre interior). Altele au pe margini aplicată dantelă



Fig. 5. Fragment de perdea.

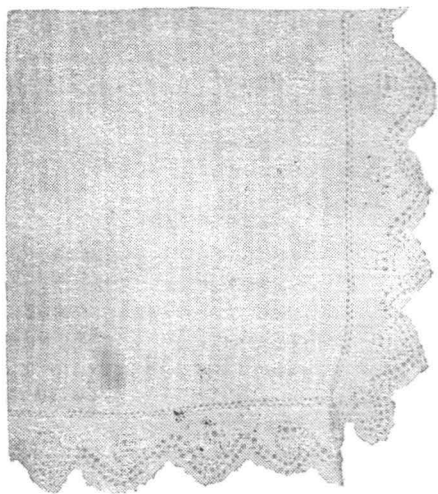


Fig. 6. Fragment dintr-o față de masă.

(„ciptă“). Mai târziu, apar perdele lucrate în întregime din dantelă¹² (Fig. 5).

Cearceaful, țesătura din bumbac alb care acoperă patul, peste strujac, piesă cu rol funcțional, care doar rareori apare în unele case cu o dantelă aplicată la partea inferioară și pe cele două laturi mai scurte, fiind formată din 2 lați.

Fața de masă se confecționează din același material și are dantelă de jur-împrejur (Fig. 6).

Ștergarul („peșchierul“), piesă cu rol decorativ, se confecționează din „cenar“. Este de formă dreptunghiulară, fiind foarte lung (2—2,50 m) și decorat la cele două capete prin tehnica broderiei, cu motive stilizate. Ele se prind în jurul oglinzii și a icoanelor de pe pereții încăperii din față (Fig. 7—8).

Tot cu un rol strict decorativ apar pernele mici, patrulatere, îmbrăcate în *fețe de pernă* brodate numai cu alb sau policrom (Fig. 9).

În categoria țesăturilor din lână intră covoarele („cilimurile“) și foile de perete („zidniak“).

Covorul sirbesc se încadrează în categoria celor alese cu chenar și cîmp ornamental organizat în rînduri, după o linie orizontală, elementele decorative ale celor două foi componente ale covorului, fiind identice și formează un tot unitar după îmbinarea foilor. Pe fondul de culoare închisă se desfășoară ornamentul realizat în tonuri policrome, vii, puternice. Ca elemente decorative apar: motivul geometric: rombul redat naturalist sau stilizat („răpizi“), motivul zoomorf — șarpele, redat

¹² Inf. Stefanovici Veronica, Măcești, nr. 22, 48 de ani.

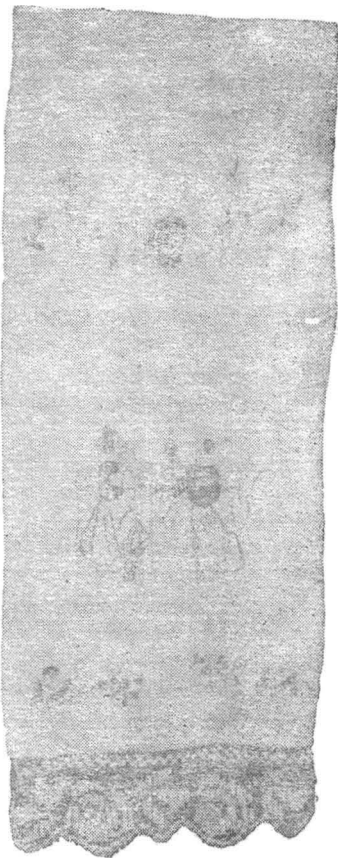
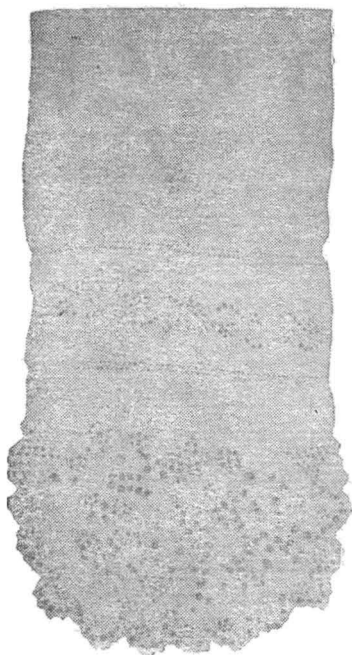


Fig. 7–8. Ștergare.

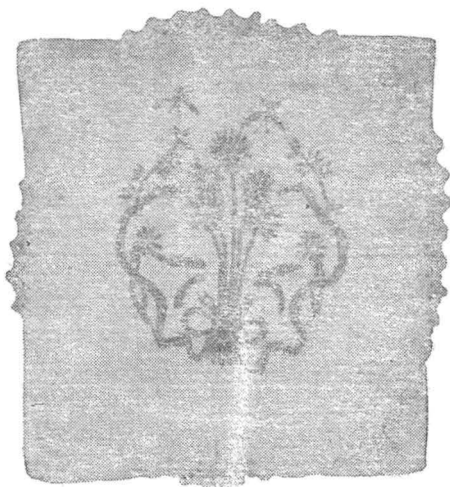


Fig. 9. Fată de pernă mică.
www.cimec.ro / www.muzeul-caransebes.ro

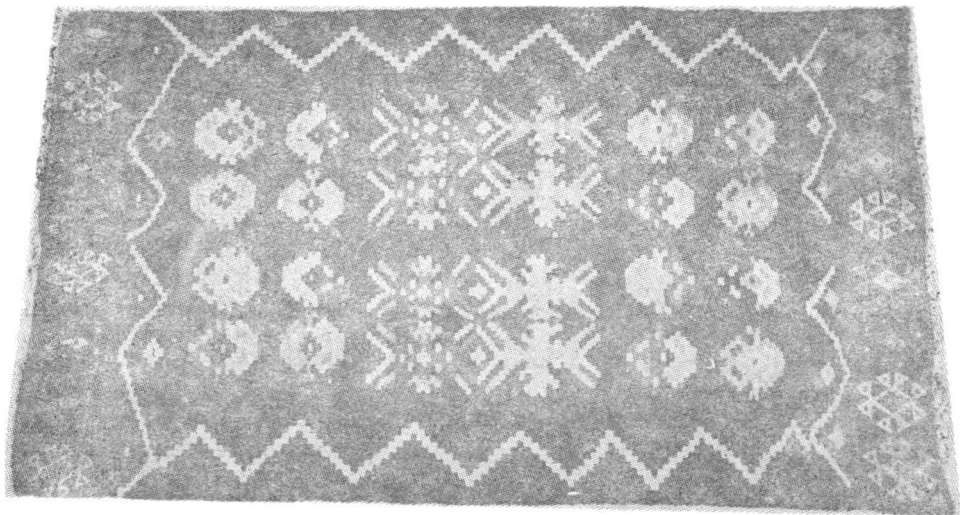


Fig. 10. Covor.

sub forma unei linii șerpuite; motivul antropomorf tratat tot stilizat (Fig. 10).

Un alt tip de covor este cel cu „stolă”¹³ care apare aici sub forma unei ghirlande de flori ce înconjoară un medalion central. După un spațiu relativ redus ca întindere, se reia motivul floral, dens, ocupînd tot restul cîmpului, pînă la chenarul foarte îngust constînd din „cio-cănele”. Spre deosebire de primul tip de covor, realizat în tehnica „cilimului cu găuri”, acesta din urmă se realizează prin țesutul „peste fire”.

Foaia de perete se realizează în aceeași tehnică cu covorul propriu-zis și este formată dintr-un singur lat de țesătură.

În cadrul acestei ultime categorii a textilelor de interior — covoarele — nu se poate face o delimitare strictă între ceea ce e caracteristic populației sîrbești și românești din zonă, ci se poate vorbi despre o anumită influență a artei sîrbești în predilecția pentru tonuri vii pînă la violență, caracterul complicat al unor compoziții.

Stabiliți în așezări permanente, locuitorii acestor sate au practicat din cele mai vechi timpuri păstoritul sedentar (în special la Măcești și Moldova Veche) imbinat cu o agricultură montană, ca urmare a condițiilor geografice se mai practică pescuitul și viticultura (la Moldova Veche).

Ca o consecință a poziției sale geografice, această zonă s-a bucurat din plin de avantajele civilizației moderne, fiind o zonă de legături,

¹³ M. Focșa, *Scoarțe românești*, București, 1970, p. 280, 260.

deci de interferență a mai multor zone din țară și din afara granițelor țării. Fiind lipsită, din cauza îngustării defileului, de căi de comunicație feroviare, se bucură în schimb de avantajele căilor rutiere (șoseaua Oravița—Berezasca) și fluviale pe Dunăre. La acestea se adaugă dezvoltarea industriei miniere din zonă. Drept urmare locuitorii acestor sate sînt puternic atrași de această industrie (la Moldova Nouă) cît și de modernizarea vechiului port (Moldova Veche).

Se asistă, așadar, la un intens proces de urbanizare și modernizare a acestor localități rurale, ca urmare a evoluției și transformărilor economice din zonă.

Un alt aspect etnografic legat de populația sirbească din Clisura Dunării îl constituie *portul popular*.

De la început trebuie subliniate cîteva caracteristici ale acestui costum: sobru, simplu, deloc încărcat, atît cel femeiesc cît și cel bărbătesc. Această caracteristică se desprinde atît din felul materialului din care sînt confecționate piesele costumului popular (lînă) cît și în privința elementelor decorative.

Faptul că majoritatea elementelor ce compun acest costum sînt din lînă, este legat și de condițiile naturale (climă, relief) cît și de ocupații (păstoritul — ocupație ce procură materia primă).

Există apoi o foarte mică diferențiere a unor componente ale costumului, atît femeiesc cît și bărbătesc, pe categorii de vîrste în cadrul unuia sau altuia dintre sexe, în funcție și de anotimp.

În componența costumului popular sirbesc se disting aproape aceleași piese cu cele ale populației românești din această zonă cu deosebirea că la populația românească, în ceea ce privește tehnica de lucru a motivelor ornamentale și a cromaticii, apar diferențieri de la sat la sat.

Ca piesă de port popular definitorie costumului femeiesc menționăm *cămașa femeiască*, mai exact *bluza* („ciupagul“ — „oplétie“) confecționată din pînză de bumbac de culoare albă („cenar“), într-un croi simplu cu platcă și trei cîini ce pornesc de sub braț, cu mîneca trei sferturi neornamentată, ce pornește din umăr avînd aceeași lărgime. Cămașa este fără guler cu deschizătura în forma literei „V“, fiind ornamentată cu „șlingărai“ (dantelă), lucrată în colți („samțiti“), care apare de altfel și la mîneci, cît și de-o parte și de alta a deschiderii pe lungimea plăcii. Acest tip de cămașă se întîlnește în toate satele cu populație sirbească din Clisură¹⁴ (Fig. 11).

Fusta („suknia“) (Fig. 12), se confecționează din lînă țesută în patru îțe. În portul popular femeiesc sirbesc există două tipuri de fustă: prima (și cea mai veche) este cea țesută din lînă multicoloră (predomină roșul și verdele) și plisată („suknia légovana“), celălalt tip de fustă este mai nou avînd din punct de vedere al croiului o formă cloșată, iar din punct de

¹⁴ Inf. Iovanovici Ruja, Măcești, nr. 78, 55 de ani.



Fig. 11. Costume populare femeiești.



Fig. 12. Fustă („suknia”).

vedre cromatic se remarcă culoarea roșie (pentru tinere) și vișinie (pentru femeile mai în vîrstă), fiind ornamentate cu trei „vergi” (dungi) în partea de jos („pantovi”) ¹⁵. Dedesubtul acestei fuste se purtau *poalele albe* cu „șlingărai” în partea de jos („untroc”).

Cingătoarele (briiele — „caniță”) sînt țesute în război în patru ițe din lînă multicoloră (predominînd și în acest caz culorile roșu și verde), terminîndu-se la capete cu două șnururi cu ciucuri („canițe i vrpțe”), sînt diferit ornamentate, ca rezultat al țesăturii, predominînd motivul dungilor („ștraște”). Briiele au o lungime de cca 3 m și o lățime de 5—7 cm. La început femeile nu le purtau, această piesă fiind introdusă mai tîrziu în componența costumului femeiesc sîrbesc ¹⁶ (Fig. 13).

Peste fustă („suknia”) femeile purtau fie *șorțul alb* (Fig. 14, 15), confecționat din pînză de „cenar” ornamentat cu tighele („samcici”) longitudinale, iar în partea de jos cu dantelă albă ¹⁷, fie *catrința* („chițăle”)



Fig. 13. Costum popular femeiesc (partea inferioară): fusta („suknia”), catrința („chițăle”), brîu cu ciucuri („canița i vrpțe”).



Fig. 14–15. Șorțuri albe.

¹⁵ Inf. Ilici Stana, Măcești nr. 102, 68 de ani.

¹⁶ *Ibidem*.

¹⁷ Inf. Stefanovici Veronica, Măcești, nr. 22, 48 de ani.

confectionată din lână țesută în război în patru ițe. Pentru femeile tinere se folosea lână viu colorată iar pentru femeile în vîrstă se folosea lână de culoare neagră. Ornamentul, rezultat al țesăturii apare fie pe toată suprafața, fie numai în partea de jos și constă în motive geometrice („ștrafte“, „rați“) și mai rar cele florale¹⁸.

Denumirea de „chităle“ a fost preluată și de populația românească pentru opreg.

Peste cămașă femeile îmbrăcau fie *pieptarul* („cojuța“, Pl. I 1—2) confectionat din piei de miel de culoare maro și ornamentat cu motive florale viu colorate, fie *laibărul* din lână („prosluc“), țesută în casă, în patru ițe de culoare gri, maro sau neagră.

Pentru vremea răcoroasă sau în zile de sărbătoare purtau *cojoacele lungi sau căputele* („alina“, „ikna“) lucrate din țesătură de lână și ornamentate cu stofă de diferite culori, la guler, buzunare și mâneci.

În satele Radimna și Pojejena, ca urmare a faptului că locuitorii nu s-au ocupat cu creșterea oilor, nu se purtau haine prea groase, cumpărînd astfel material și confectionîndu-și haine pentru vreme răcoroasă¹⁹.

În ceea ce privește *pieptănătura capului* fetele își împleteau părul în două cozi, iar femeile își împleteau părul în două cozi la ceafă pe care le prindeau cu agrafe din metal și peste care își puneau un fel de disc din cirpe („gepaț“), apoi se acopereau cu o bonetă din pînză albă peste care se punea *ceapsa* („capa“) și pe care o purtau femeile după căsătorie. Ceapsa („capa“) se purta atît în zilele de lucru cît și în zilele de sărbătoare, fiind confectionată din stofă, pînză, mătase sau catifea frumos ornamentată cu flori cusute („sticovano“) cu mătase (de obicei de culoare albă) iar pe margine are prinsă dantelă foarte îngustă; materialul din care se confectiona era din punct de vedere cromatic fie foarte viu (pentru femeile tinere) fie închis (de obicei culoarea neagră, pentru femeile bătrîne) iar pentru vară se folosește numai culoarea albă (indiferent de vîrstă) (Fig. 16; Pl. I, 2; Pl. II, 2). Iarna femeile își mai puneau peste „ceapsă“ cirpa groasă confectionată din lână sau catifea²⁰.

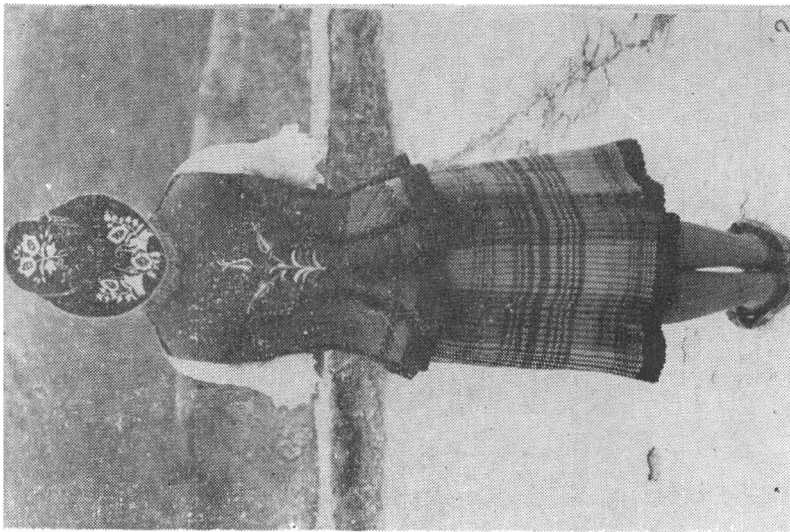
În picioare se purtau *opincile din piele* de vițel iar pentru iarnă se foloseau și *obiielele* („oboițe“) confectionate din lână cu un motiv rezultat din țesătură și constînd din dungi paralele înguste („ștrafte“) și diferite din punct de vedere cromatic (de obicei se folosea ca fond culoarea roșie). Obiielele erau prinse cu nojițe și erau purtate atît de bărbați cît și de femei. Mai tîrziu au început să poarte opinci confectionate din cauciuc și țesătură de lână sau papuci²¹.

¹⁸ Inf. Iovanovici Ruja, Măcești, nr. 78, 55 de ani; Stefanovici Veronica, Măcești, nr. 22, 48 de ani.

¹⁹ Inf. Sava Anghelina, Măcești, nr. 36, 47 de ani; Stefanovici Miroslav, Pojejena, nr. 43, 68 de ani.

²⁰ Inf. Ilici Ielița, Măcești, nr. 156, 45 de ani.

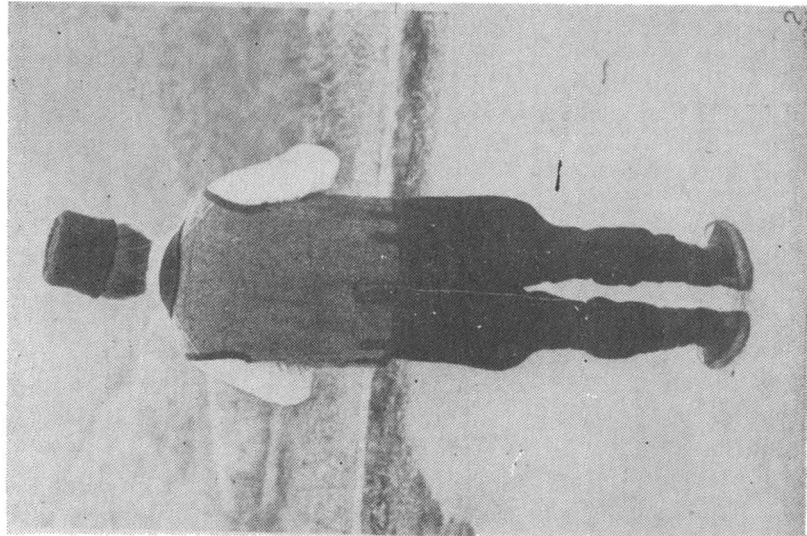
²¹ Inf. Pavlovici Ioana, Măcești, nr. 159, 40 de ani.



Pl. I. 1 — Costum popular femeiesc (față) ; 2 — Costum popular femeiesc (spate).



Pl. II. 1 — Costum popular femeiesc și bărbătesc (față) ; 2 — Costum popular femeiesc și bărbătesc (spate).



Pl. III. 1 — Costum popular bărbătesc (față); costum popular bărbătesc (spate).

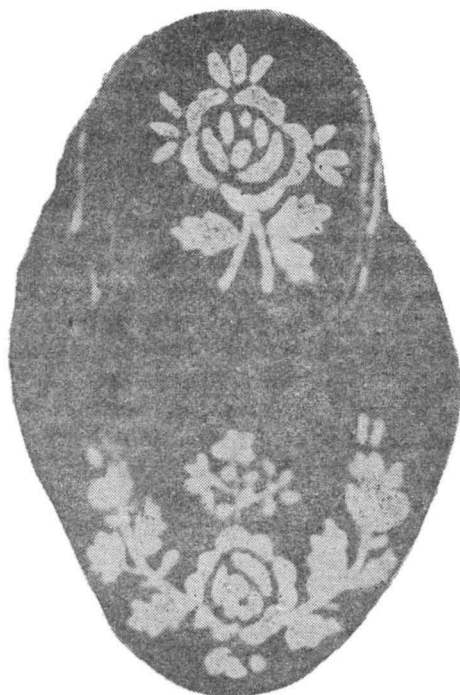


Fig. 16. Ceapsă („capa”).

În componența costumului femeiesc intră și ciorapii ce erau confecționați din lână de culoare roșie și croșetați în motive diferite (Pl. I; Pl. II).

În cazul portului popular sirbesc bărbătesc, informațiile culese dovedesc că în localitățile Moldova Veche și Măcești portul era identic iar în restul localităților din Clisura de Sus apar mici diferențieri atât în ornamentație cât și în componența costumului.

În componența costumului bărbătesc se remarcă în mod deosebit cămașa („coșulea”) ce se confecționa din pinză de bumbac („cena”) de culoare albă țesută în război în două ițe avînd un croi simplu și cu ornamente puține. Mîneca lungă se termină cu pumnași, iar în față se închide cu nasturi mărunți; gulerul era întors și în puține cazuri ornamentat. Cămașa bărbătească mai recentă este simplă, fără nici un decor.

Pentru anotimpul cald se îmbrăcau *pantalonii* (izmene — „gaci”) confecționați din țesătură de lână foarte subțire, de culoare neagră (uneori și gri) avînd un croi foarte strîmt („pe picior”). Pentru vreme răcoroasă se foloseau pantalonii din țesătură de lână groasă („sucno”).



Fig. 17. Laibăr bărbătesc („prosluc“).

Peste cămașă la mijloc se încingeau cu briul („canițe“) țesut din lână multicoloră în motive geometrice și la capete cu ciucuri (feciorii lăsau un capăt al briului liber).

În componența costumului bărbătesc intră și *laibărul* („prosluc“) confecționat din țesătură de lână de culoare albă (pentru tineri) gri și negru (pentru bătrâni) într-un croi obișnuit și cu ornamente (Fig. 17).

Pe vreme răcoroasă, bărbații îmbrăcau *căputul* („alina“), confecționat din țesătură de lână („sucno“), lung pînă la genunchi și avînd de obicei aceeași culoare cu laibărul.

Cojocul („coju“) confecționat din piei de miel, de culoare maro, avînd cusute pe el motive florale în culori diferite și foarte vii (Fig. 18, 19).

Încălțămîntea era aceeași ca și la femei cu deosebirea că ciorapii purtați de bărbați erau de culoare albă sau albastră²² (Pl. III, 1—2).

Am insistat asupra acestor elemente componențiale ale interiorului și costumului popular sîrbesc cît și asupra ocupațiilor țăranilor din această parte a țării, în mod cu totul special, dat fiind faptul că multe

²² Inf. Ștefanovici Dragoliub, Măcești, nr. 22, 52 de ani; Iovanovici Emilia, Măcești, nr. 16, 35 de ani.

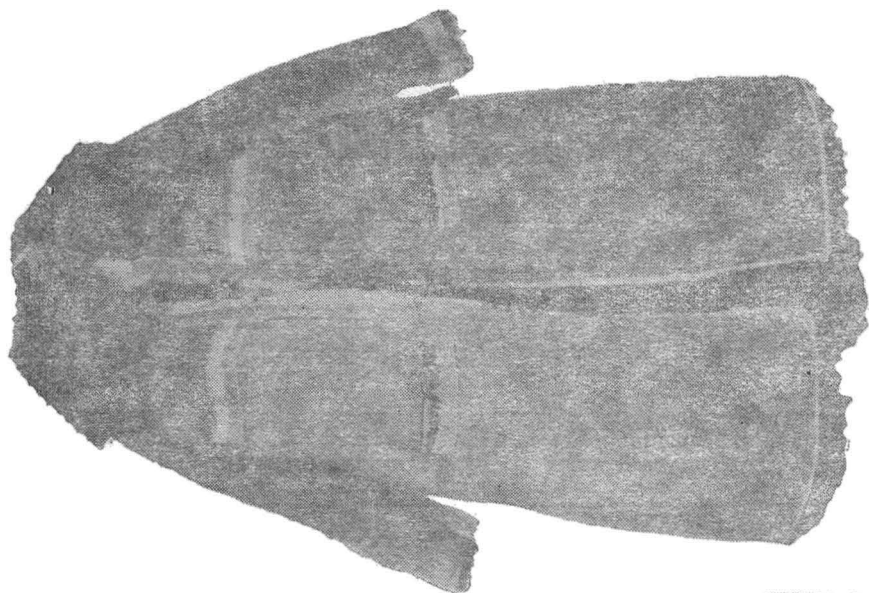


Fig. 18. Cojoc („coju”).

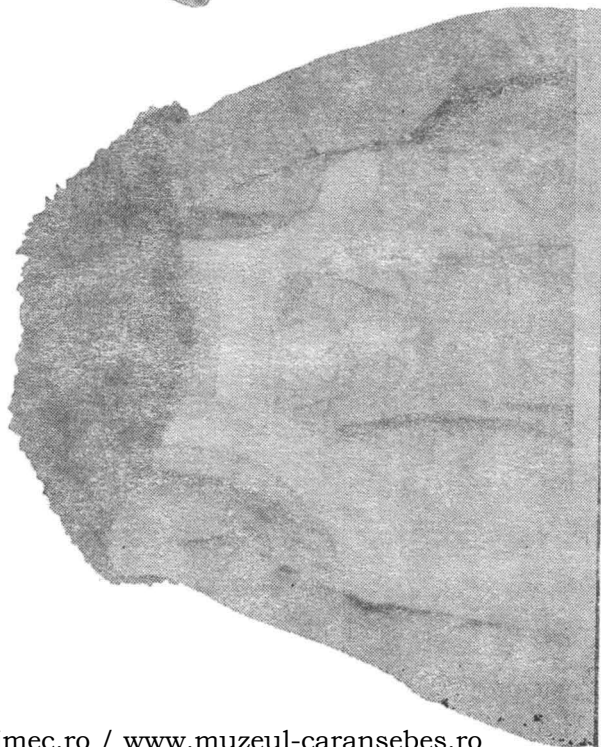


Fig. 19. Fragment de cojoc (spatele).

din piesele mai sus menționate se întâlnesc astăzi doar în lăzile bătrânilor, multe din ele fiind pe cale de dispariție.

Desigur că cercetările viitoare vor completa problemele discutate în prezenta lucrare.

NICOLETA GUMĂ — MARIA PETROVSZKY

QUELQUES ASPECTS HISTORIQUES ET ETHNOGRAPHIQUES
RELATIVEMENT À LA POPULATION SERBE DU HAUT DÉFILE („CLISURA“)
DU DANUBE

(Résumé)

L'article présente quelques aspects relativement à la population serbe du Défilé („Clisura“) du Danube, à partir des premières attestations documentaires de cette population et des localités où elle s'est assise.

Ensuite on présente les éléments caractéristiques de l'architecture, de l'intérieur (pièces de mobilier, tissus) et du costume populaire féminin et masculin. Tous ces aspects de l'art populaire serbe se caractérisent par simplicité et modestie.

Dans plusieurs des aspects ethnographiques, les populations roumaine et serbe de la zone se sont réciproquement influencées.