

## FORME ȘI ORNAMENTE ÎN DOUĂ CENTRE DE CERAMICĂ BĂNĂȚENE — BINIȘ ȘI LĂPUȘNICU MARE

Două dintre centrele bănățene de ceramică: Biniș și Lăpușnicu-Mare, ambele situate în județul Caraș-Severin, studiate comparativ, dau o imagine clară cercetătorului de artă populară, asupra unității și diversității ceramicii bănățene în contextul ceramicii populare românești.

Binișul, sat mare, compact, așezat pe trei dealuri și trei văi<sup>1</sup>, în imediata vecinătate a Bocșei (5 km), este un centru de veche tradiție, activ și în prezent, profilat în special pe ceramică nesmălțuită de tip greco-roman<sup>2</sup>. Deși informațiile referitoare la olărit sînt de dată mai recentă<sup>3</sup>, meșteșugul în acest centru este foarte vechi, determinat de condiții naturale și economico-sociale favorabile. În absența documentelor, vechimea și importanța meșteșugului pentru colectivitatea rurală pot fi apreciate urmărind perpetuarea lui de-a lungul generațiilor. Astfel Ionică Stepan, un artist al formei perfecte și al ornamentului fără cusur, care practică olăritul cu pasiune și dăruire și fratele său, Ștefan Stepan, reprezintă a 5-a generație de descendenți dintr-o familie de olari (ultimul strămoș olar de care își aduc aminte s-a născut în 1802). Și ceilalți olari din sat sînt urmași ai altor numeroase generații de olari. Mărturiile culese de la cei care mai practică în prezent olăritul la Biniș, pot avea de asemenea valoare de document: Avram Ion, 76 ani, ne informează „tata, moșii și strămoșii mei au fost olari; în Biniș toți au știut să facă oale și să cînte“, iar Alexandru Petru, 63 ani, afirmă „binișenii cu meșteșugul ăsta s-au pomenit“. La cei 67 de ani ai săi, Mîndrea Ion se socotește foarte tînăr față de meșteșugul în discuție, în timp ce Stan Ion, 53 ani, ne dezvăluie un alt aspect: „se zicea că nu te poți însura dacă nu știi să faci oale“. Că întreaga colectivitate era angajată în practicarea olăritului ne-o confirmă tot informatorii: Avram Ion știe că în neamul său a avut un strămoș, Iorgovan Domăschin, popă și olar înainte de 1800, iar Ionică Stepan își amintește că o mătușă a sa, născută în 1885, povestea că avea un învățător pe nume Borcan, venit din Zorlențu-Mare, care, după ce termina orele la școală, făcea oale.

Chiar dacă am neglija aceste aspecte legate de olărit, nu putem nega vigoarea tradiției care se manifestă și astăzi prin cei peste 20 de

<sup>1</sup> Dealul Bocșei, Valea Popii, Dealul Caselor, Valea Țiganilor, Dealul Mare, Valea Târnei.

<sup>2</sup> Barbu Slătineanu, *Studii*, p. 171.

<sup>3</sup> *Ibidem*; M. Petrovsky, în *StcomC*, I, 1975; *Idem* în *StcomC*, II, 1977; Corina Nicolescu, Paul Petrescu, *Ceramica românească tradițională*, București, Ed. Meridiane, 1974.

olari activi (un număr destul de mare față de numărul restrîns de olari din celelalte două centre bănățene active: Sasca-Română și Jupînești) și prin perfecțiunea formelor, căci ce altoeva înseamnă o formă desăvîrșită, decît practică îndelungată de-a lungul secolelor<sup>4</sup>.

Centrul de olărit ales pentru prezentare comparativă cu Binișul este Lăpușnicu-Mare, centru stins la mijlocul secolului nostru, situat în depresiunea Almăjului, la 7,3 km depărtare de Bozovici. Ca tip de așezare, Lăpușnicu-Mare este un sat compact<sup>5</sup>, iar după poziția geografică se include în categoria satelor așezate pe conuri de dejecție și terase; după numărul de locuitori — sat mare cu o populație între 1000—2999 locuitori; din punct de vedere morfologic — sat adunat și alungit de-a lungul apelor și drumurilor; iar după profilul economic — sat agricol propriu-zis<sup>6</sup>.

Cu toate că, la fel ca în Biniș, și în Lăpușnicu-Mare ocupația de bază era agricultura, se practica și aici olăritul, dar cu mai mică intensitate, cel puțin în vremurile din urmă. A existat și în acest centru de ceramică populară o tradiție cu rădăcini adînci, într-un trecut îndepărtat (tradiție despre care avem puține informații consemnate<sup>7</sup>), însă se pare că specializarea nu era generală, nu exista în fiecare casă cîte un olar, ca la Biniș, astfel încît numele olarilor de care își mai aduc aminte locuitorii cei mai bătrîni ai satului, rămîn detașate de restul populației care practica doar agricultura. În anul 1978, în Lăpușnicu-Mare mai trăiau 5 olari, dar nu mai practica nici unul olăritul. De la aceștia am obținut informații despre o generație mai veche, ceea ce înseamnă că la începutul secolului și între cele două războaie mondiale în localitate lucra un număr însemnat de olari. Aici, decăderea meșteșugului s-ar putea explica și prin influența zonelor limitrofe — Bozovici, Anîna, care au concentrat forță de muncă tinăra de la sate. Deși în situație asemănătoare, prin Uzinele Bocșa sau minele de la Ocna de fier, la Biniș tradiția a învins, meșteșugul n-a fost abandonat, fiind susținut de cererea încă mare, un rezultat al renumelui pe care vasele binișene l-au dobîndit de-a lungul anilor.

În cele două centre amintite, s-a executat în maniera tradițională ceramică utilitară, într-o mare varietate de forme. Analizînd tipologia formelor, remarcăm varietatea dictată de funcționalitatea vaselor, precum și frumusețea formelor în sine, căci „elementele artistice nu trebuie căutate exclusiv în decorație (element adesea suprapus), ci în însăși forma diferitelor obiecte de civilizație și cultură populară<sup>8</sup>.

Utilul și esteticul, două componente inseparabile ale oricărui bun de cultură populară, își găsesc expresia și în formele obiectelor modelate

<sup>4</sup> Nicolae Dunăre, *Ornamentica tradițională comparată*, București, Ed. Meridiane, 1979, p. 14.

<sup>5</sup> Ioan Godea, în *StcomC*, I, 1975, p. 72.

<sup>6</sup> Silvia Iosipescu, în *StcomC*, II, 1977, p. 14—19.

<sup>7</sup> Florea Bobu Florescu, în *SCIA*, tom 12, nr. 2, Seria Artă plastică, București, 1965; Maria Petrovsky, în *StcomC*, I, 1975.

<sup>8</sup> N. Dunăre, op. cit., p. 14.

în lut, prin echilibrul proporțiilor, eleganța profilelor, armonizarea tuturor părților componente, elemente subordonate funcției obiectului.

În general, atât în Biniș, cât și în Lăpușnicu-Mare se produceau aceleași tipuri de vase necesare în gospodărie, cu unele excepții de la un centru la altul, însă în cadrul acestor tipuri există o mulțime de variante, cu mult mai numeroase la Biniș față de Lăpușnicu-Mare. Astfel, în ambele centre s-au făcut *blide* de formă tronconică, cu buza înaltă, dreaptă de 2 cm (numite la Lăpușnicu-Mare și „străchini“, avînd în acest caz aplicate două urechiușe orizontale) și „cinere“ (*farfurii*), de aceeași formă cu blidele, însă cu buza ușor rotunjită, puțin adusă în interior (numite la Lăpușnicu-Mare „tăiere“). În cadrul acestor tipuri, la Biniș se evidențiază: blide de mărime potrivită pentru mîncat; blidășele „de cotoroage“ (piftii) sau blide „de Moși“ pe care olarii le execută în mod special pentru „zăpostitul mic“, cînd se dădeau de pomană (aveau aceeași croială cu blidele, dar erau mai mici); blide „ca de masă“, îndeplinind funcția castronului pentru servit supă; blide mari folosite la spălat; blide „valnic“ sau „valnic mare“ utilizate pentru spălat, tăiatul porcilor etc. (Fig. 1).

„Cinerele“ binișene, de origine protodacică<sup>9</sup>, sînt și ele de mai multe feluri: „cinere“ potrivite pentru mîncat; „cinere“ pentru „tormac“ (hrean) sau „cinere“ mari de capacitatea „valnicului“.

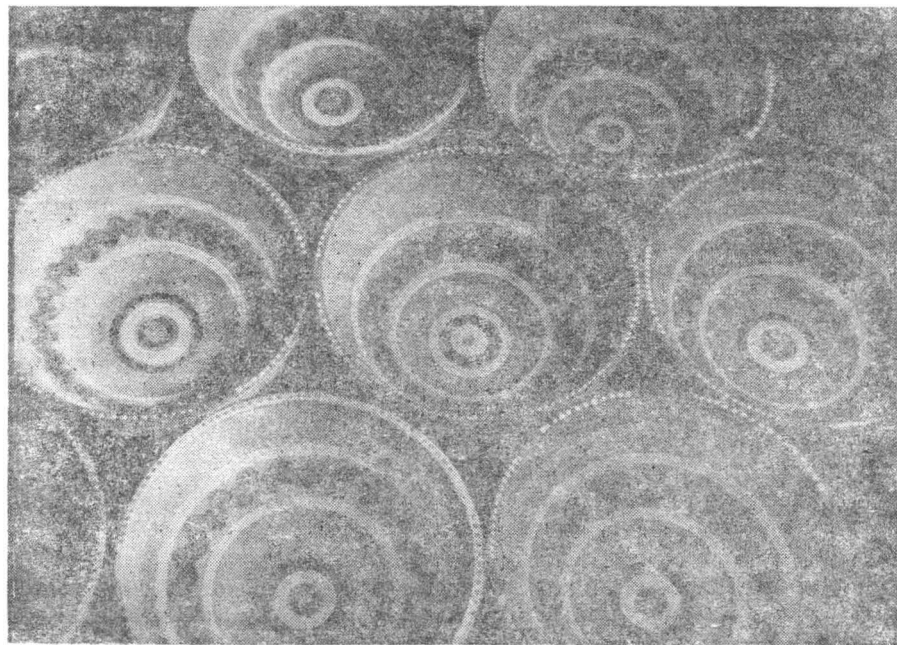


Fig. 1. Blide de Biniș.

<sup>9</sup> I. H. Crișan, *Ceramica*.



Fig. 2. Strachină cu apucători laterali, Lăpușnicu Mare.

La Lăpușnicu-Mare, formele plate erau reprezentate de străchinile cu și fără apucători laterale, cunoscute în ceramica daco-getică veche<sup>10</sup> și de „tăierele” cu buza ușor evazată în exterior, mari, pentru mâncare și mici, pentru aperitive la praznice (Fig. 2).

Un tip de vas comun pentru ambele centre, de proveniență mai nouă, asemănător unei cratițe cu pereții verticali ușor înclinați este cel numit „ciganie” la Biniș și „raină” la Lăpușnicu-Mare. Folosește la prepararea mâncării sau pentru fierberea laptelui. Formă de asemenea comună este „cipsia” de fript, ovală, cu cioc la partea alungită și cu perețele vertical cu mânășă sau buton în partea opusă, la fel și o altă formă a cipsiei, rotundă, servind acelorași scopuri. Mâncarea în „cipsiile” rotunde se fierbea sub țest, o altă formă lucrată în ambele centre. Țestul tronconic, asemănător unei „cipsii” răsturnate era prevăzut la partea superioară cu un mâner semicircular (Fig. 3).

La Biniș se mai cunoaște o variantă de „frigare”, o inovație aparținând olarului Ionică Stepan, tot alungită, însă mult mai pîntecoasă, cu gura mai îngustă și acoperită cu capac, capacul fiind tocmai partea care s-a înlăturat prin tăierea formei ovale închise.

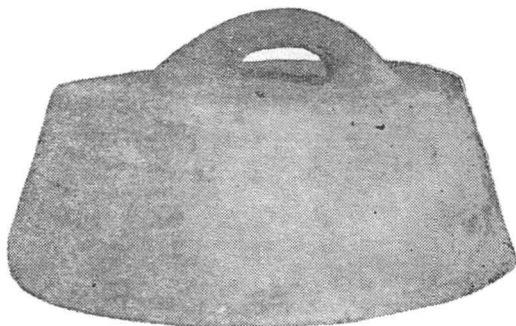


Fig. 3. Țest de la Lăpușnicu Mare.

<sup>10</sup> *Ibidem*, p. 78.

Funcționalitatea vaselor i-a determinat pe olari să execute și capace potrivite pentru fiecare categorie de vase. La Biniș capacele numite „fegee“ au un profil conic cu virful applatizat, terminat în buton, amintind forme ale ceramicii daco-getice din faza clasică<sup>11</sup>. Nu știm cum vor fi fost capacele la Lăpușnicu-Mare, neavînd nici un exemplar, însă, ținînd cont de unitatea lor formală în întreg Banatul, presupunem că forma lor era aceeași. Modelarea capacelor presupunea multă îndemînare și constituia un fel de examen pentru orice tînăr olar<sup>12</sup>.

Vasele pentru flori (numite „cioburi“ la Biniș și „oale“ la Lăpușnicu-Mare) și suporturile lor („funduri“, respectiv „troace“) nu prezintă nici o particularitate din punct de vedere al formei, față de cele executate peste tot, cu excepția celor mai noi, pentru flori de curte, lucrate la Biniș, pe comandă, care iau forma unor amfore de mari proporții.

Pentru dat apă la păsări de curte, în Biniș s-au executat recipiente cu orificii, cunoscute și în alte zone, numite aici „hingle“ cu găuri sau „hingle“ simple, avînd forma suporturilor vaselor de flori. La Lăpușnicu-Mare, în acest scop se foloseau așa-numitele „troace“ sau străchinuțe mici, special făcute.

Categoriile de vase prezentate, erau în general nesmălțuite; întotdeauna însă se smălțuiau „frigările“ (în ambele centre), uneori vasele de flori și, rareori, la Biniș, „cinerele“. La Lăpușnicu-Mare se smălțuiau „rainele“ în brun sau verde, „strachinile“ și „tăierele“, în toate culorile specifice centrului.

Formele de capacitate, atît la Biniș, cît și la Lăpușnicu-Mare, erau numeroase, răspunzînd unor necesități zilnice. Vasele de mare capacitate, utilizate la prepararea hranei sau păstrarea alimentelor, au conservat cel mai bine profilele tradiționale. Oalele de fiert din Biniș, au un profil aproape sferic, în timp ce oalele din Lăpușnicu-Mare au profilul alungit spre cele două extremități. Din punct de vedere al elementelor morfologice superioare (gură, toartă) se remarcă de asemenea unele deosebiri. După croiala buzei, oalele binișene sînt de două tipuri: oale „românești“ cu buza („huzna“) răsturnată și „cîta civeală“ pe „huznă“ (un șanțuleț nu prea adîncit pe buză) și oale „nemțești“ avînd la gît „mărgea“, o protuberanță exterioară în jurul gîtului, și buza nu atît de răsturnată. Un al treilea tip ar fi oala „de șpoieri“, cu baza mai lată. Toarele sînt prinse de cele mai multe ori în continuarea buzei, în unghi aproape drept și sînt întărite în cele două puncte de unire cu vasul, prin butoni pereche (Fig. 4). Oalele de Lăpușnicu-Mare, cu profilul mai alungit, au gura largă, buza evazată și toarele mai scurte, prinse în arc de cerc, în continuarea buzei (Fig. 5).

În ambele centre, oalele folosite la vatră au baza mai îngustă, iar cele pentru „șpoieri“ baza mai lată.

Oalele foarte mari, 30—40 l, întrebuințate la praznice, nunți, botezuri, pomeni, la Biniș sînt făcute din 2—3, chiar 4 „adausuri“, potrivite

<sup>11</sup> *Ibidem*, p. 182, Pl. LXXXIII.

<sup>12</sup> Inf. I. Stepan, 56 ani, Biniș, nr. 57.



Fig. 4. Oală de fierț, Biniș.



Fig. 5. Oală de fierț, Lăpușnicu Mare.

„pe simț și pe vedere”<sup>13</sup>, de aceea se numesc „oale adause”. Se smălțuiesc la gură și în interior.

Gama oalelor de fierț sau a celor folosite în practici rituale este foarte largă.

La Biniș se lucrau: 1) oale „ca de Oravița” (cerute în părțile acelea), între 8—10 l, sferice, de formă românească, nemțească sau spoieri, nesmălțuite, cu două toarte; 2) oale „căzăroane” pentru sarmale, între 3—7 l, cu pereții mai drepecți, foarte puțin strinse la gură, cu un șanț pe buză și toartele mai scurte și mai arouite, aplicate pe umărul vasului, smălțuite; 3) oale „păzătoare”, de 3—4 l, în care se fierbea zilnic mîncare pentru o familie, sferice, de formă nemțească, românească sau spoieri, cu o singură toartă, nesmălțuite; 4) olcuțe, „ca de Pogonici” (după valea Pogănișului), de capacitate pînă la 2 l, de formă nemțească, cu o toartă, smălțuite doar la buză; 5) olcuțe „de joimari”, de 1 l, de formă românească, nemțească sau spoieriță, cu o toartă, se dădeau de pomană; 6) olcuțe sub 1 l, pentru „morminți”, de asemenea de formă românească, nemțească sau spoieriță, cu o toartă, uneori cu orificii pe burtă pentru ca „jăgul să primească aer”.

La Lăpușnicu-Mare, capacitatea oalelor varia între 0,5—15 l. Oale mai mari nu se lucrau decît în mod cu totul excepțional, căci necesitau multă îndeminare și ocupau mult spațiu la ardere. Oalele sub 5 l aveau o singură toartă, cele mai mari, două toarte. Se executau și olcuțe sub

<sup>13</sup> Inf. Borcan Adam, 84 ani, Biniș nr. 71; Maria Petrovszky, în *StcomC*, I, 1975, p. 140.



Fig. 6. Găleată pentru transportat mâncare la cîmp, Lăpușnicu Mare.



Fig. 7. „Suloane” pentru lapte, Biniș.

0,5 l, în care se servea țiuca sau se dădeau de pomană cînd murea vreun copil<sup>14</sup>.

Pentru transportat mîncarea la cîmp, la Biniș se modelau oale de 2,5—3 l, mai suple, cu o toartă deasupra gurii („oală îmbăierată”). La Lăpușnicu-Mare, în același scop, s-a executat un tip de vas necunoscut la Biniș, numit „găleată”. Acest vas, specific centrului de la Lăpușnicu-Mare, avea o capacitate de 1—3 l, pereții aproape drepecți, gura largă, sensibil egală cu baza, buza puțin evazată, iar pe diametru dispuse sub buză două urechiușe mici, prin care se trecea o sfoară, pentru a putea fi purtat. Meșterul nu aplica baiea de lut, deoarece era mai greu de turnat mîncarea și de spălat vasul. „Găleata” putea fi smălțuită integral, parțial sau rămînea nesmălțuită (Fig. 6).

Ținînd cont de necesitatea păstrării unor provizii, în cele două centre puse în discuție s-au lucrat și oale adaptate acestui scop. Astfel, pentru păstrat sau acrit laptele, atît la Biniș, cît și la Lăpușnicu-Mare s-au confecționat oale cu o siluetă elegantă, alungită (numite „suloane” la Biniș), cu o singură toartă. Puteau fi smălțuite în interior și exterior sau nesmălțuite (Fig. 7). Forma lor este moștenită din olăria romană<sup>15</sup>, la fel ca și forma vaselor amforoidale cu două toarte (numite „ciupuri” la Biniș), în care se păstrează murături, cîrnați în untură, lichide etc<sup>16</sup>.

<sup>14</sup> Inf. Verna Pavel, 75 ani, Lăpușnicu-Mare.

<sup>15</sup> B. Slătineanu, *op. cit.*, p. 119, fig. 15.

<sup>16</sup> *Ibidem*, p. 123; C. Nicolescu, P. Petrescu, *op. cit.*, p. 32, 41.

Ciupurilor binișene cu gîtul larg și înalt, cu toarte lungi prinse de sub buză pînă spre mijlocul pîntecului (Fig. 8) nu le-am găsit corespondent între formele de la Lăpușnicu-Mare, în schimb în acest centru am descoperit prezența unui alt tip de vas, necunoscut la Biniș, dar cunoscut la Sasca-Română, numit „ciup de răchie“, care se utiliza la praznice pentru servit țuica fiartă la masă (Fig. 9, 10).

„Ciupurile de răchie“ de la Lăpușnicu-Mare, care derivă din vasele bitronconice cu minere de tip hallstattian<sup>17</sup>, constituie elementul de particularitate a centrului și, poate, tocmai de aceea li se acorda o atenție deosebită atît în modelare, cît și în decorare. De formă bitronconică, cu umerii în formă de carenă, rotunjiți, cu două toarte orizontale, de cele mai multe ori lipite de corpul vasului, cu capac tronconic terminat în buton, „ciupurile“ erau totdeauna smălțuite în culori vii, ornamentate cu motive pictate sau în relief, avînd înscris chiar numele meșterului sau anul execuției<sup>18</sup>. Abătîndu-se de la linia tradiției, în ultimii ani de activitate (1937—1944), olarul Verna Pavel a început să execute „ciupuri“ zoomorfe, întregul vas luînd forma unui urs (după modelul arătat de un meșter de la Bozovici).

Tot pentru păstrat lichide (apă, băuturi, uleiuri), la Biniș se folosea „birdacul“, o variantă a ulciorului, de care se deosebește prin aceea că are gîtul strîmt și drept, fără ciur, iar toarta nu este prevăzută cu „țîță“ (Fig. 11), în schimb are pe piept (numai cele pentru uleiuri) o țevă pentru scurgere. Cele folosite pentru uleiuri erau impermeabilizate cu smalt. O altă variantă a birdacului este cea de tip amforoidal, de veche tradiție<sup>19</sup>, cu două toarte aplatizate, întrebuintat pentru păstrarea vinului (Fig. 12).

Forme comune pentru centrul de la Biniș și Lăpușnicu-Mare sînt: cămile pentru apă numite „bocale“, ulcioarele numite „cîrcege“, sărărițele numite „sărare“, strecurătorile numite „ciure“, sfeșnicele, pușculițele numite „pixe“, jucăriile. „Bocalele“ au corpul sferic, gîtul înalt și larg, iar la gură sînt „călcate“ în așa fel, încît să rezulte un cioc. La Biniș aceeași funcție ca „bocala“ o îndeplinea „olcuța“, iar la Lăpușnicu-Mare, „solul“, de tipul unei căni de porțelan din zilele noastre. (Fig. 13).

„Cîrcegele“, în funcție de dimensiuni, prezintă multe variante la Biniș, în vreme ce la Lăpușnicu-Mare se executau doar din cele obișnuite pînă la 4 l și „cîrceguțe“ mai mici, pînă la 2 l. Binișenii lucrau „cîrceguțe“ pentru copii, „cîrcege ca de plivit“ pînă la 2 l, purtate la cîmp, „cîrcege ca de izvoară“ între 3—5 l, care se dădeau de pomană la 40 de zile sau în ziua celor „44 de mucenici“<sup>20</sup>, cînd olarul era obligat de tradiție să execute într-o zi 44 de „cîrcege“ (sau alte forme care se lucrau mai ușor), chiar dacă nu erau cerute prin comandă<sup>21</sup>, „cîrcege de sută“,

<sup>17</sup> B. Slătineanu, *op. cit.*, p. 262; I. H. Crișan, *op. cit.*, p. 31—37.

<sup>18</sup> I. Godea, *op. cit.*, p. 96.

<sup>19</sup> C. Nicolescu, P. Petrescu, *op. cit.*, p. 34.

<sup>20</sup> M. Petrovsky, în *StcomC*, I, 1975.

<sup>21</sup> Inf. I. Stepan.





Fig. 8. Ciup de provizii, Biniș.



Fig. 9. Ciup de răchie cu capac, smălțuit albastru, Lăpușnicu Mare.



Fig. 10. Ciup de răchie smălțuit brun cu limbi de angobă, Lăpușnicu Mare.



Fig. 11. Bîrdac pentru apă, Biniș.

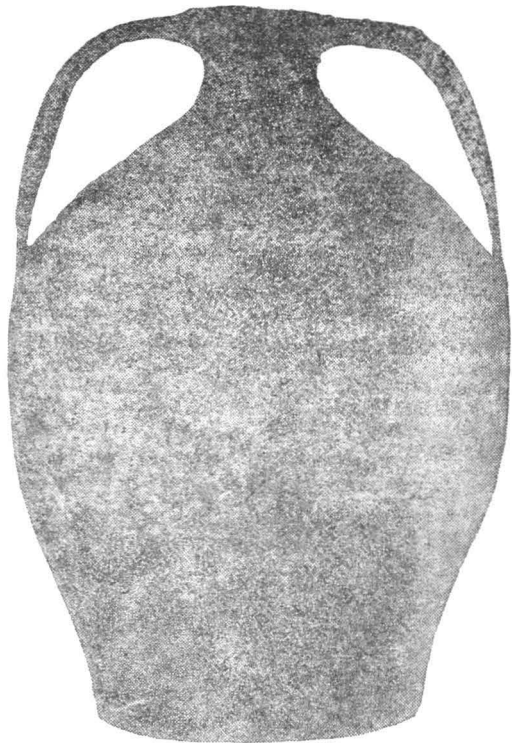


Fig. 12. Bîrdac pentru vin, Biniș.



Fig. 13. Bocală „cu pupl”, Biniș.

pină la 9 l, și „cîrcege mari“ de 10—15 l, care erau transportate la cîmp cu apă pentru o zi întreagă, ținute în căruță sau la umbră învelite în cojoc (din aceste cîrcege mari, apa era turnată în altele mai mici pe care le purta omul cu sine pe cîmp) (Fig. 14, 15).

Ulcioarele de tradiție romano-bizantină<sup>22</sup>, atît la Biniș, cît și la Lăpușnicu-Mare, au corpul piriform, gura bilobată cu ciur și toartă cu „țîță“. Unul din elementele morfologice superioare — gura — diferențiază la Biniș „cîrcegul“ de „ciurea“, care nu are floarea bilobată, ci doar puțin „călcată“ ca la bocală, iar gîtul este mai larg, însă tot prevăzut cu ciur. De asemenea, „cîrceguțele de păcăleală“, cu multe „țîțe“ pe buză și orificii pe gît, sînt diferite de cele tradiționale și se întîlnesc doar la Biniș.

„Ciupa“ și „ciupița“, caracteristice Binișului, s-ar putea încadra tot în categoria ulcioarelor prin funcționalitate, forma generală a corpului și prezența unei singure toarte, însă gura largă, deschisă, ca la „ciupul“



Fig. 14. Cîrceag de izvoară, Biniș.



Fig. 15. Cîrceag, Lăpușnicu Mare.

<sup>22</sup> C. Nicolescu, P. Petrescu, *op. cit.*, p. 33, 41.

de provizii ne îndeamnă s-o considerăm un vas de tranziție cu formă și funcționalitate aparținând ambelor categorii (Fig. 16).

De asemenea, necunoscut la Lăpușnicu-Mare este untarul, numit de binișeni „bădini“, vas cilindric de 40—60 cm, cu capac cu orificiu prin care trecea bățul cu rozetă pentru bătut untul. „Bădiniul“ are două loarte dispuse orizontal sau vertical, amplasate în partea mediană a vasului (fig. 17).

Solnițele, în ambele centre, au forma unui păhărel cu picior.

Chiar dacă nu toate formele prezentate într-un centru au corespundent în celălalt, unitatea ceramicii este evidentă în aceste două centre din Banat, unde, pînă în zilele noastre se păstrează intacte vechile ceramici de tradiție dacică și romană<sup>23</sup>.

Bogăția ornamentală a vaselor din cele două centre bănățene este doar aparentă, căci, în esență, motivele decorative sînt relativ reduse, doar combinațiile în care acestea se ordonează sînt multiple, dovedind ingeniozitate și simț artistic.

Elementele străvechi, preistorice și medievale, motive creștine și păgine<sup>24</sup>, autohtone sau de import, topite și adaptate în forme noi, con-



Fig. 16. Ciupă pentru apă, Biniș.

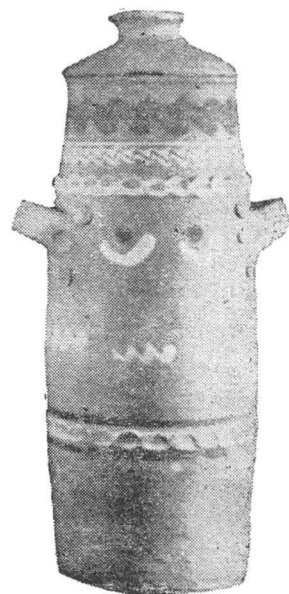


Fig. 17. Bădini pentru bătut untul, Biniș

<sup>23</sup> B. Slătineanu, *op. cit.*, p. 258.

<sup>24</sup> C. Nicolescu, P. Petrescu, *op. cit.*, p. 54, 55.

stituie esența ornamenticii olăriei românești și prin urmare și a celei bănățene.

În ornamentica ceramicii populare cercetătorii<sup>25</sup> disting două tendințe: una „arhaizantă, liniară, bazată pe val și striuri“, alta „mai rafinată și complicată este vegetală sau zoomorfă, dezvoltată în lumea bizantină sub directă înrîurire a Orientului Apropiat“.

În centrul de la Biniș, tendința arhaizantă, bazată pe val și motive liniare este mai pronunțată, spre deosebire de Lăpușnicu-Mare, unde aceasta nu lipsește, însă paralel se înregistrează și motive vegetale (adevărat că unele dintre ele sînt abstractizate) și cele zoomorfe, simbolice.

Preferința pentru un ornament sau altul, în toate centrele (nu numai în cele prezentate), ține cont de funcționalitatea vaselor, cu deosebire în Lăpușnicu-Mare, unde, olarii erau de părere, că, numai străchinelile trebuie să fie frumoase, oalele de fiert trebuie să fie bine arse<sup>26</sup>.

Centrul de la Biniș, cunoscut pentru ornamentica sa de tip geometric, abstractizat, aplicată prin pictare sau incizare pe vasul nedespriins de pe roată, prezintă următoarele motive decorative: linia continuă („șirul“) de origine romană, linia vălurită întilnită în olăria românească din secolul al X-lea<sup>27</sup>, aici sub forma valului simplu sau dublu (numit „cocirlău“), linia punctată continuu sau întrerupt, precum și motivele decorative denumite local „pupi“ (puncte dispuse pe aceeași linie sau grupate simetric), „peștișitura“ (un semicerc punctat), „stalele (mici steluțe avînd aceeași dispunere simetrică). Singurul motiv vegetal este „brăduțul“, o variantă a pomului vieții, neîlipsit în ceramica medievală și populară în multe zone<sup>28</sup>. Între motivele negeometrice remarcăm stropirea ou pete de culoare (procedeu de asemenea cunoscut altor zone), iar ca motive în relief, preistoricul briu alveolat (frecvent în ceramica românească) și butonii care fixează toartele sus și jos. Ornamentele incizate (linia vălurită și punctată) apar doar pe vasele smălțuite.

De regulă, ceramica binișană este nesmălțuită; totuși pe unele vase smalțul este aplicat integral („bîrdace“, „frigări“; interiorul oalelor de fiert). Cînt smalțul este aplicat parțial, el are și evidente scopuri decorative suprapuse celor funcționale (ex. gura și „fița“ „cîrogegelor“ în ambele centre).

Cromatică ornamentelor din Biniș se limitează la două culori, roșu și alb, în dispunere strict alternativă, în registre compoziționale multiple.

Decorul este întotdeauna plasat pe umerii vaselor de capacitate sau în interiorul formelor plate, unde este dispus concentric: valul domină centrul, avînd în jurul său benzi albe și roșii, și ca o centură apare linia punctată pe buză. Pe oalele de fiert, apare de cele mai multe ori valul simplu sau dublu, linia frîntă realizată cu pieptenul, linia vălurită în-

<sup>25</sup> *Ibidem*, p. 45.

<sup>26</sup> Fl. B. Florescu, *op. cit.*, p. 325.

<sup>27</sup> C. Nicolescu, P. Petrescu, *op. cit.*, p. 46.

<sup>28</sup> *Ibidem*, p. 53.

treruptă, linia punctată marcată peste o linie conținută de culoare contrastantă și briul alveolat în 2—3 benzi pe corp și pe mânuși. Pe unele exemplare foarte vechi briul este aplicat încrucișat, realizând o rețea de patrulatere. Pe vasele mari de asemenea pot apărea inscripții pictate sau incizate.

„Circegele“, cu deosebită grijă împodobite (remarcă valabilă pentru toate categoriile de vase) au și ele același decor ca oalele mari, în plus „pupii“, „pestrițitura“, „stalele“ care apar și pe „bocale“, însă nu se aplică briul.

Ceea ce ni se pare caracteristic pentru Biniș este grija pentru decorul punctat, inconfundabil, chiar dacă el apare și în alte centre (Bîrsa, de pildă).

Sub aspect ornamental, la Lăpușnicu-Mare distingem drept ornamente geometrice abstracte: linia continuă („șargă“), valul, linia frântă obținută prin „jucare de piepten“, ornament considerat „mai gingaș“ față de cel realizat cu degetul și „limbile“ de culoare obținute prin turnarea vopselei cu căucul. Motivele liniare sînt aplicate pe oalele de fiert nesmălțuite, pe cînd pe „bocale“ sau „găleți“ apar limbile de angobă. Ornamentul stropit este de asemenea frecvent la Lăpușnicu-Mare pe vasele smălțuite („ciupuri de răchie“ și „tăiere“ — de preferință pete verzi sau albastre pe fondul de angobă sub smalt încolor) (Fig. 18).

Motivele florale semănînd cu floarea-soarelui sau margareta, precum și spicul de grîu în diferite culori au fost remarcate pe cîteva „ciupuri“ de unii cercetători<sup>29</sup>, iar briul alveolat și patrate străbătute de 1—2 linii realizate cu pensula au fost semnalate de alții<sup>30</sup>.



Fig. 18. Clup de răchie smălțuit alb cu pete albastre, Lăpușnicu Mare.

<sup>29</sup> I. Godea, *op. cit.*, p. 96.

<sup>30</sup> Fl. B. Florescu, *op. cit.*, p. 325.



Fig. 19. Ciup de răchie cu motivul șarpelui în relief, Lăpușnicu Mare.

Un ornament numit local „flori zbucnite“, mai degrabă neregulat, este cel obținut din pete de culoare împrăștiate prin răsucirea bruscă a vasului pe care s-a picurat în câteva locuri vopsea.

În afara ornamentelor semnalate de cercetătorii amintiți, ca ornamente care nu apar pe vasele găsite de noi, sesizăm prezența în decorație a unui motiv simbolic, care coboară pînă în neoliticul românesc — șarpele — motiv cu sensuri diverse și contradictorii<sup>31</sup>. Acest motiv, întâlnit și în ceramica de Argeș sau Oboga, dar necunoscut încă în ceramica din Banat (doar dacă nu considerăm zig-zagurile briului alveolat drept reprezentarea acestui motiv) apare pe umărul unui „ciup de răchie“ (smălțuit jumătate verde, jumătate galben), reliefat naturalist (Fig. 19). Poate că tocmai ținînd cont de simbolul pe care îl conține în sine motivul șarpelui, olarul, cunoscut (căci se semnează pe același vas „Bălaci, olari“) l-a plasat pe un „ciup“ folosit numai în ocazii ceremoniale: nunți, botezuri, praznice.

Un alt ornament în relief, care apare des pe aceeași categorie de vase, ce se bucură de o atenție specială din partea olarilor, este butonul, și el de origine îndepărtată. Butonul nu apare izolat niciodată (excepție făcînd butonul terminal al capacului), ci în grup, în cerc, pe corpul vasului sau pe toarte. Așa cum apar butonii pe toartele vaselor de Biniș, tîndem să considerăm că au mai mult rol funcțional în comparație cu butonii toartelor „ciupurilor“ de la Lăpușnicu-Mare, care au valențe estetice.

<sup>31</sup> C. Nicolescu, P. Petrescu, *op. cit.*, p. 54.



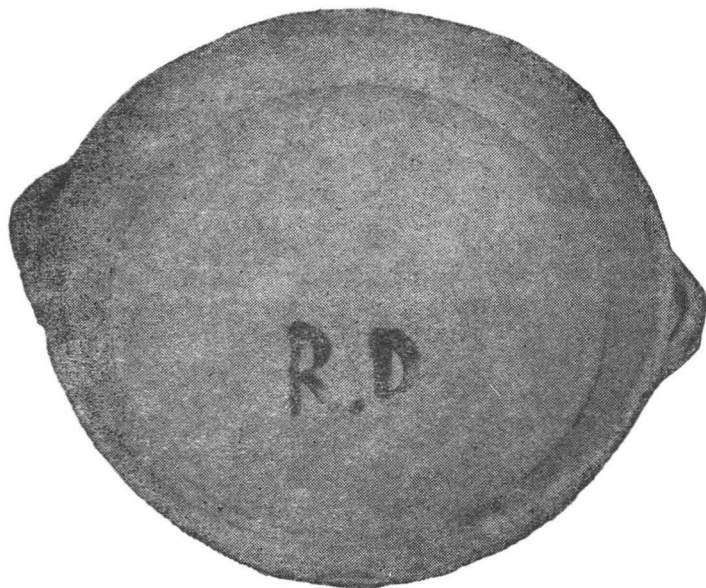


Fig. 20. Strachină cu inițiale, Lăpușnicu Mare.

Revenind la ornamentele pictate, prezentăm linia ondulată cu ansele punctate, pe partea exterioară a buzei străchinilor și inscripția cu valoare de ornament plasată în centrul străchinii (este vorba despre o serie de străchini executate la comandă, având în interior inițialele comanditarului R.D. — Romănu Dumitru) (Fig. 20).

Am semnalat acest fapt, nefiind un caz izolat (se lucrau curent la Lăpușnicu-Mare asemenea vase la comandă), cu atât mai mult cu cât implica și un aspect social: la o petrecere, colectivitatea participa nu numai la distracție, ci și dînd ajutor la pregătire sau asigurînd prin împrumut vasele necesare, care, luate din mai multe locuri, se puteau rătăci, de aceea trebuiau însemnate. În plus, cel care-și comanda asemenea vase, era om de vază în sat.

Cromatică este variată: brun, verde, galben, albastru, preferința pentru smălțuri și ornamentul de tip vegetal sau zoomorf, deosebesc esențial centrul de la Lăpușnicu-Mare față de cel de la Biniș.

\*  
\* \*

Cercetarea centrelor de la Biniș și Lăpușnicu-Mare confirmă ideea că și ceramica populară românească, produs al unui meșteșug străvechi, desfășurat după procedee unitare, aproape tipizate pe întreg teritoriul țării, poate prezenta diferențieri sub aspect formal sau decorativ de la



o zonă la alta, fără ca acestea să afecteze unitatea ceramicii românești ca aspect al culturii materiale manifestate în toate timpurile și în toate locurile în spațiul locuit de poporul român.

VIOLETA BLAJ

FORMES ET ORNEMENTS DE DEUX CENTRES CÉRAMIQUES  
DU BANAT — BINIȘ ET LĂPUȘNICU MARE

(Résumé)

L'unité et la diversité de la potterie populaire roumaine peuvent être prouvées par l'étude comparative des centres actifs ou disparus. C'est l'idée qui se dégage de l'article où l'auteur (après une brève présentation de la position géographique et de la tradition de la potterie à Biniș et à Lăpușnicu Mare) s'occupe exclusivement de formes et ornements pour leur dessiner le spécifique et les traits communs

---