

# CERAMICA DE SASCA ROMÂNĂ

Sasca Română este în prezent un centru ceramic semiactiv cu o producție neregulată, întâmplătoare și minimalizată prin activitatea singurului olar Lazăr Sirbu (sporadice târguri la Sasca Montană și Oravița sau comenzi sigure).

Aspectul general al ceramicii actuale dezvăluie un fenomen de involuție (calitatea inferioară a lutului, formele neglijent modelate, renunțarea la unele forme mai greu de realizat sau necompetitive pe piață).

Raritatea materialului ceramic tradițional în zonă ne-a obligat la o intensă muncă de teren pentru documentare. Deși nu exclude o serie de diferențe, caracterul relativ unitar al ceramicii produse la Sasca Română, Potoc și Socolari, cât și eterogenitatea materialului ceramic pentru cele trei centre, sesizată în inventarul gospodăriilor țărănești, a implicat o selecție strictă și publicarea cu acest prilej doar a informațiilor sigure, verificate pentru ceramica de Sasca Română.

## FORME ȘI FUNCȚIONALITATE

Ceramica de Sasca Română se împarte în două mari categorii: ceramică lucrată la roată, cu forme regulate și ceramică modelată la roată apoi cu mâna sau în exclusivitate cu mâna, cu forme neregulate.

Repertoriul formelor regulate cuprinde forme întinse și forme de capacitate<sup>1</sup>.

Formele întinse au circumferința maximă pe buză. Încadrăm aici:

1. Taierul
2. Blidul
3. Castronul
4. Văilingherul
5. Frigarea (opinca, protfonul)
6. Vasul tip cratiță
7. Strecurătoarea
8. Săpuniera pentru bărbierit
9. Vătraiul

---

<sup>1</sup> Păstrăm terminologia consacrată pentru formele regulate cu specificația că termenul de capacitate nu se referă la funcționalitate ci strict la noțiunea de formă.

În categoria formelor de capacitate menționăm:

1. Olcuța
2. Ceașca (ciupul de apă, solul)
3. Bocala (ciupul<sup>2</sup>)
4. Stânica
5. Oala de lapte
6. Oala de fiert
7. Oala de sarme
8. Bădiniul
9. Oala de praznie
10. Chiupul de carne sau murături
11. Bîrdacul (bîrdaca)
12. Cîrceagul
13. Buriul
14. Oala îmbăierată
15. Căzanul de răchie
16. Plosca, plosca colac
17. Joimăreaua
18. Tămîielnița
19. Sfeșnicul (feșnicul)
20. Ghiveciul pentru flori

Produsele cu forme neregulate înglobează o gamă săracă:

1. Sărărița
2. Cucii

*Taierul* (Pl. I, fig. 6—7) reprezintă uneori o categorie ceramică aparte de blid, caracterizat printr-o adîncime mai mică, alteori este un termen general.

*Blidul* (Pl. I, fig. 2—4, 9) tronconic, cu buza dreaptă sau rotunjită, înălțată oblic sau vertical, este o formă care se produce în prezent în serie, datorită largii funcționalități și necesități casnice.

*Castronul* (Pl. I, fig. 8) respectă forma blidului. La formele vechi de castroane și uneori la taiere și blide menționăm existența a două toarte.

*Văilingherul* (Pl. I, fig. 5) este o transpunere la scară mare a blidului, folosind la prepararea aluatului.

*Frigarea* (Pl. I, fig. 12—13) cu forma caracteristică de opincă este relativ ovală, cu un capăt, terminat drept și cu minușă, cel opus fiind prevăzut cu cioc. Se confecționează pe roată la fel ca orice vas de capacitate, fiind tăiat apoi longitudinal în două jumătăți și ornamentat pe buză cu „colțuri“. Este utilizată la prepararea fripturii.

O categorie de frigare cu fundul și pereții drepecți, foarte apropiată ca formă de cratița bucătăriei moderne (Pl. I, fig. 10), are utilizare asemănătoare, fiind folosită însă cu precădere la pregătirea cartofilor prăjiți.

<sup>2</sup> CIUP = denumire dată în general unei largi game de vase de capacitate.

*Strecurătoarea* (Pl. I, fig. 13) tronconică, cu două toarte pornite din buză, prezintă mai multe șiruri de orificii pe pereți și fund. Buza prezintă două ciocuri de scurgere. Este utilizată la stoarcerea sau strecurarea mustului, bulionului și tăieștelor.

*Săpuniera pentru bărbierit* (Pl. I, fig. 13) este un vas de mici dimensiuni prevăzut cu o toartă și cu cioc de scurgere pe buză.

*Vătraiul* (Pl. IV, fig. 8) de formă tronconică, este prevăzut cu orificii pentru tiraj și are atașată o coadă lungă și masivă pentru apucat. Ca obiect de cult, funcționalitatea sa ne dezvăluie o practică tradițională legată de protecția căminului. Vătraiul reprezintă în timp o miniaturizare a altarului casei<sup>3</sup>.

*Olcuța* (Pl. IV, fig. 12) reprezintă vasul cel mai mic din categoria vaselor de capacitate și are o formă globulară.

*Ceașca* (Pl. II, fig. 4—6) este tot un vas de mică capacitate cu o formă cilindrică sau ușor tronconică.

*Bocala* (Pl. II, fig. 3) are corpul globular, partea superioară tronconică fiind prevăzută cu cioc de scurgere lobat. Fără excepție toarta este prinsă sub buză. Folosește la servirea băuturilor la diferite ocazii festive<sup>4</sup>.

*Stânică* (Pl. II, fig. 1—2) respectă forma bocalei dar este de mare capacitate (5—10 l.). Uneori toarta este prevăzută cu buton funcțional. O caracteristică o reprezintă pragul spărgător de val de pe gura vasului. Funcțional acest prag, ce separă ciocul de scurgere de gura vasului, controlează debitul lichidului scurs.

*Oala de lapte* (Pl. I, fig. 18) cu caracteristicul profil în „S” alungit este elegantă și poate fi considerată o formă perfectă. Reprezintă de cele mai multe ori o măsură de capacitate (1/2, 1 l.).

*Oala de fiert* (Pl. I, fig. 17) nu poate fi confundată, are pereții ușor curbați iar suprafața bazei este egală cu deschiderea gurii. Toarta pornește din buza vasului. Servește la fiertul laptelui, fasolei, la păstratul și înăcritul laptelui etc.

*Oala de sarme* (Pl. IV, fig. 2) este o formă înaltă, cilindrică, cu pereții drepți sau ușor curbați. În toate cazurile este prevăzută cu două toarte destul de mici în comparație cu capacitatea vasului.

*Bădiniul* (Pl. I, fig. 16), vas înalt, de formă ușor tronconică, fără toarte<sup>5</sup> sau cu două toarte prinse pe umărul vasului a fost folosit la băterea untului.

<sup>3</sup> Vătraiul este folosit doar la cina praznicului, ocazie la care se servește grîu fiert. Praznicul este o serbare ce se stabilește pentru fiecare casă, la alegere, în date diferite. Ritualul are o profundă semnificație legată de prosperitate și fertilitate, invocate prin formula: „Grîul ridicăm, / Grîul să rodească, / Cucuruзу să nu glumească”.

<sup>4</sup> Petrovsky, 1977, p. 78.

<sup>5</sup> *Ibidem*.

*Oala de praznic*, face parte din categoria chiupurilor. Este fără capac și are deschiderea gurii mai mare decât a chiupurilor de păstrat alimente. Servește la prepararea în cantitate mare a mâncării.

*Chiupul de carne sau murături* de formă pîntecoasă cu buza supraînălțată, are două toarte care pornesc întotdeauna de sub aceasta. Pe timpul iernii în acest vas se păstrează carnea și cîrnații de porc în untură sau murăturile.

*Birdacul* (Pl. IV, fig. 14, 16) de formă globulară, cu gura mică, circulară, dreaptă sau evazată, fără țîță pe mînușă, este prevăzut însă uneori cu muștiuc (biberon) pe umărul vasului.

*Cîrceagul* (Pl. IV, fig. 15) de formă globulară, alungită are o ținută elegantă. Gura este bilobată fiind prevăzută de regulă doar cu trei orificii interioare. Apare în inventarul fiecărei gospodării și servește la păstrarea și consumul apei reci.

*Buriul* (Pl. III, fig. 8) are formă de butoiăș și este foarte rar întîlnit. Este un vas folosit pentru păstrarea băuturilor.

*Oala îmbăierată* (Pl. II, fig. 8—10) este întîlnită în mai multe variante de formă și dimensiuni. Răspîndită este forma cu corpul globular. Toarta pornește din buză peste gura vasului. Este folosită la transportul mîncării calde la munca cîmpului.

*Căzanul de răchie* (Pl. III, fig. 4—7, 9) de formă bitronconică cu două toarte și capac („calpac“) prevăzut cu buton, este folosit doar în ocazii deosebite. Se servește din el țuica fiartă cu o olouță în taiere de unde este apoi consumată cu lingura.

*Plosca* (Pl. IV, fig. 1) respectă forma clasică, circulară, uneori fiind ușor alungită. Este concepută cu gît înalt (civie) cu debit mic, două sau patru urechi prin care se trece, acoperind întreaga circumferință, o curea de piele. Pentru stabilitate este prevăzută cu patru piciorușe.

*Plosca colac*<sup>6</sup> este rară și considerăm că este o realizare de excepție.

*Joimăreaua* (Pl. IV, fig. 9—11) respectă profilul în „S“ și este prevăzută cu o toartă ce pornește din buză sau de pe umărul vasului. Este un vas de cult, servind la un obicei tradițional de primăvară, legat de renașterea naturii (ritualul „slobozirii apei“).

*Tămîielnița* (Pl. IV, fig. 5—7) este un vas care respectă o dimensiune standard. Are corpul globular cu gîtul relativ cilindric. Buza este prevăzută cu un cioc nefuncțional. Prezintă mai multe găuri circulare organizate pe corp, gît și uneori fund sau fante înguste pe gît, pentru tiraj.

*Sfeșnicul* (Pl. IV, fig. 3—4) cu sau fără toartă, are unul sau trei brațe. Deoarece forma uzuală lucrată în exclusivitate la roată are un singur braț, încadrăm această categorie ceramică la formele regulate.

*Ghiveciul de flori* (Pl. I, fig. 15) apare într-o gamă largă de dimensiuni, fiind nu atît tronconic cît mai mult cilindric cu pereții ușor arcuiți. Se întîlnesc adesea ghivecele de prins pe perete (Pl. I, fig. 14).

<sup>6</sup> Ibidem, p. 19.

*Solnița* (Pl. II, fig. 7) are o formă compartimentată asemănătoare celei oferite de producția industrială. Este prezentă pe masă. O solniță de capacitate mai mare (sărărița) o întâlnim în bucătăria țărănească deasupra plitei de gătit, agățată pe perete.

*Cucii* reprezintă „puiul tîrgului“, și se încadrează în categoria jucăriilor pentru copii.

Majoritatea vaselor sînt smălțuite („zămălțuite“). Smălțul este gros și acoperă, de caz la caz, parțial sau în întregime vasul. În prezent ceramica nesmălțuită — „oalele românești“ (joimăreaua, tîmîielnița, oala îmbăierată), este tot mai rară.

O caracteristică a ceramicii de Sasca Română o reprezintă liniile incizate, una pînă la trei (Pl. V, fig. 3—4) ce apar pe umărul vaselor. Briul incizat este pur funcțional, oprind scurgerea lichidelor pe suprafața exterioară a vaselor.

Pentru rezistența vaselor mari („oalele adause“), considerăm briul alveolar și șnurul în primul rînd funcțional și apoi ornamental.

## ORNAMENTICA<sup>7</sup>

Ornamentarea se face pe roată imediat după modelare<sup>8</sup> tectonic, prin incizare sau aplicarea briului ornamental iar înainte de prima ardere prin pictare cu pensula, cornul sau prin simpla stropire.

Morfologic ornamentele se împart în: geometrice<sup>9</sup>, liber desenate și compoziții ornamentale mixte.

Structural, înregistrăm pentru ceramica de Sasca Română mai multe modalități de reprezentare.

Ornamentele sînt în general omogene (morfologic, funcțional și semantic).

Disponerea unilaterală a structurilor decorative, repetiția elementelor sau a motivelor, oferă pentru ceramica de Sasca Română o anumită dinamică plină de ritm interior.

Structura decorativă bilaterală, simetrică o exemplificăm prin motivul crengii de brad (Pl. V, fig. 11—12) iar motivul bilateral alternant prin decorația caracteristică joimărelelor (Pl. VII, fig. 7). Motivul solar (Pl. V, fig. 13) reprezintă o subgrupă ce o încadrăm la ornamente simetrice față de mai multe axe.

Ținem să atragem atenția asupra ornamentării interioare cu lîngura a blidelor, central pe fundul vaselor și radiar pe trei axe spre exterior (Fig. 1) specifică pentru acest centru ceramic. Tot la categoria or-

<sup>7</sup> Clasificarea ornamentelor s-a făcut respectînd modelul propus de Nicolae Dunăre.

<sup>8</sup> Petrovsky, 1977, p. 75.

<sup>9</sup> Menționăm că local, în general, ornamentul geometric este denumit „țărănie“.

namentelor simetrice, dar cu o simetrie inversă încadrăm motivul ce apare asociat și derivat din motivul crengii de brad (Pl. V, fig. 9).

Modalitatea structurală asimetrică se dovedește puțin frecventă (Pl. V, fig. 12, Pl. VI, fig. 4).

Din punct de vedere al rolului estetic și al repartității în ansamblul compozițiilor ornamentale, ornamentele sînt în general principale și mai puțin complementare, centrale și arareori periferice.

Cromatică ceramică nesmălțuită se reduce la roșu și alb (angobă), vasele fiind trecute printr-o baie de „roșeală” și „albeală” realizate de olar din diferite calități de pămînt<sup>10</sup>. Motivele pictate pe vasele nesmălțuite sînt realizate în exclusivitate cu „albeală”. Pentru vasele smălțuite se constată o cromatică omogenă (verde, brună deschis sau închis) sau în cazul ornamentării prin stropire („fărbuire”) și pictare o armonioasă îmbinare a unor nuanțe de galben, brun<sup>11</sup>, verde și foarte rar, necaracteristic, albastru.

Smălțuirea se face total sau parțial (numai pentru părțile active).

Din punct de vedere al semnificației reprezentărilor ornamentale sesizăm trei categorii de ornamente: abstracte, concrete și simbolice.

În categoria celor abstracte sau abstractizate, o primă grupare o reprezintă ornamentele geometrice: șirurile de puncte (Pl. V, fig. 1), liniile sau benzile paralele (Pl. V, fig. 3—4, 10) liniile oblice intersectate de o dreaptă (Pl. V, fig. 9) sau asociațiile de linii paralele cu șiruri de puncte (Pl. V, fig. 2). Motivul de pătrățele alternante încheie această grupă (Pl. V, fig. 8).

O a doua grupare o reprezintă ornamentele liber desenate (Pl. V, fig. 14—15).

Categoria ornamentelor concrete sau realiste este bine reprezentată în ornamentica ceramică de Sasca Română, putînd fi împărțită în trei grupe ornamentale: fiziomorfe, skeomorfe și sociale.

Dintre cele cinci subgrupe ale ornamentelor fiziomorfe nu putem trage o concluzie definitivă asupra ornamentelor zoomorfe și antropomorfe. Cucii ca reprezentări zoomorfe îi încadrăm la forme ceramice aparte și nu la ornamente iar reprezentarea antropomorfă de pe capacul cazanului de răchie<sup>12</sup> (MC, inv. nr. 17/35) este o apariție singulară.

Reprezentările de bază sînt cele cosmomorfe (motivul soarelui redat prin cercuri concentrice, Pl. V, fig. 13) cele geomorfe (motivul valului, predilect pentru joimărele, motivul căii ocolite sau al apei curgătoare, Pl. VII, fig. 1—8) și cele fitomorfe care se dovedesc cele mai frecvente (Pl. V, fig. 6—7, 11—12, Pl. VI și Pl. VII, fig. 11—13).

<sup>10</sup> Petrovsky, 1977, p. 75—76, 79.

<sup>11</sup> Mihăilescu, 1975, p. 120.

<sup>12</sup> Petrovsky, 1977, Pl. II/b.

Reprezentările fitomorfe, care ocupă un loc preponderent în repertoriul ornamental studiat, sînt redată în manieră geometrică și liber desenată. Avem deocamdată unele rezerve asupra redării geometrice (Pl. V, fig. 6—7). Atragem atenția că o redare geometrică preluată din arta prelucrării lemnului și textile stilizează floarea la romb. De asemenea în fig. 1 aceste motive geometrice apar asociate cu reprezentări fitomorfe liber desenate. Maniera liber desenată are de cele mai multe ori o tentă realistă, alteori, mai rar, abstractizată (impletitura de frunze sub formă de lanț sau gruparea întâmplătoare de frunze în asociație cu puncte, Pl. V, fig. 11—12). Tot ca reprezentare fitomorfă am întîlnit frecvent motivul strugurelui (Pl. VI, fig. 7).

Ca ornament skeomorf se evidențiază motivul șnurului (Pl. VII, fig. 9).

În grupa ornamentelor sociale încadrăm motivul ghirlandei sau al horei (Pl. VII, fig. 13).

Categoria ornamentelor simbolice este foarte săracă sau cel puțin păgubită în prezent de sensuri.

Revenim asupra motivului solar ca ornament simbolic, mitologic și asupra crenguței de brad ca ornament simbolic folcloric (simbolul bărbăției).

O ultimă categorie o constituie reprezentările de tip inscripție (Pl. VII, fig. 14).

## CONCLUZII

Formele ceramicii de Sasca Română sînt de veche tradiție, în primul rînd funcționale, aspectele legate de forma vaselor au prioritate asupra detaliilor ornamentale, care cu toată bogăția materialului prezentat, sînt sărace. Vasele au pereții groși fiind prin aceasta grele, formele de capacitate sînt cu precădere globulare imprimîndu-le o ținută sobră. Smaltul, în general, verde este abundent cînd acoperă tot vasul. Este caracteristică ornamentarea prin stropi de smalt, iar pentru blide repartiția triaxială a fărburilor.

Unitară și consecventă ca forme și ornamente, ceramica de Sasca Română reprezintă un stil bine definit.

OCTAVIAN POPESCU — TRAIAN POPESCU

## BIBLIOGRAFIE

- Mihăilescu, 1975 — Mihăilescu, Liviu, *Note caracteristice ale ceramicii din sud-vestul României, sesizate în centrele de olari din Sasca Română, Potoc și Socolari (Caraș-Severin)*, în *StComC*, I, 1975, p. 111—122.  
 Petrovsky, 1977 — Petrovsky, Maria, *Ceramica populară din județul Caraș-Severin*, în *StComC*, II, 1979, p. 73—79, Pl. I—IV.  
 Dunăre, 1979 — Dunăre, Nicolae, *Ornamentică tradițională comparată*, București, 1979.

## DIE KERAMIK VON SASCA ROMÂNĂ

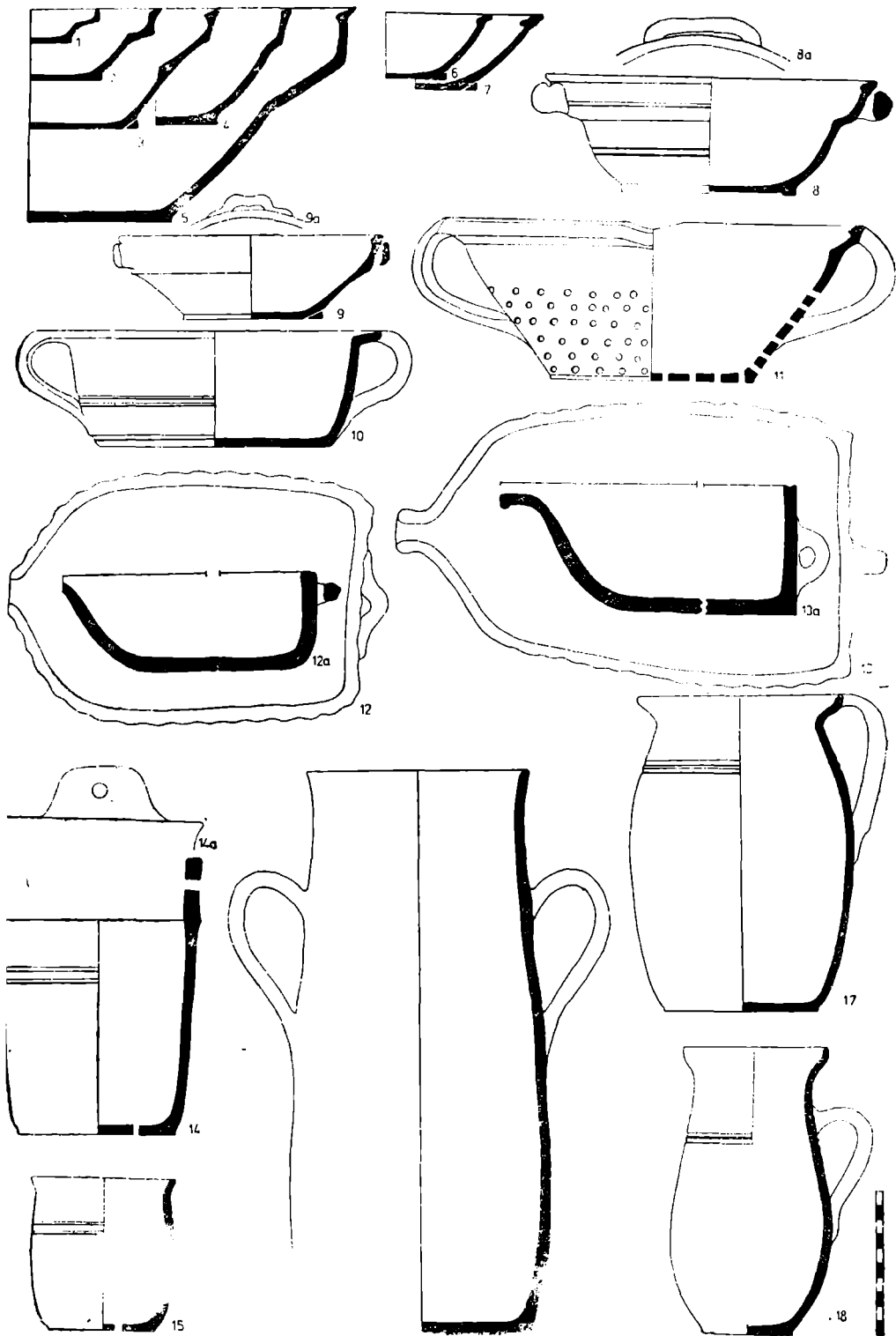
## (Zusammenfassung)

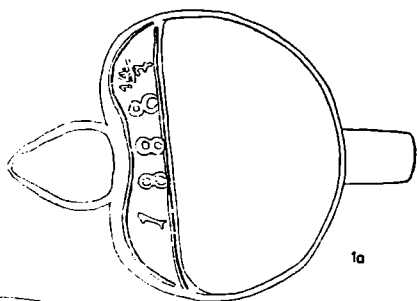
In vorliegender Arbeit wird eine Typologie der Formen und eine Klassifizierung der Verzierungen der in Sasca Română hergestellten Keramik, vorgenommen.

Die Formen sind von altertümlichen Brauch, in erster Reihe funktionell, die Form der Gefäße ist den Verzierungsdetails gegenüber prioritär.

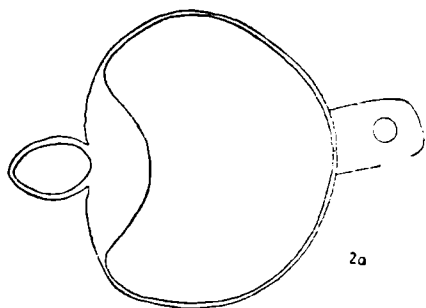
Die Keramik hat einen einheitlichen Charakter da sie in den Formen und Verzierungen konsequent ist — was uns veranlaßt sie in einen gut definierbaren Stil einzuordnen.



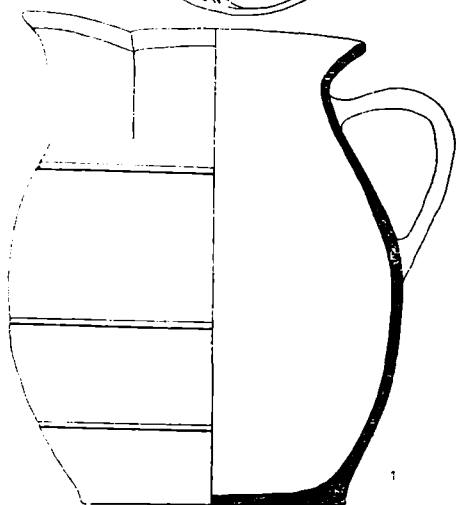




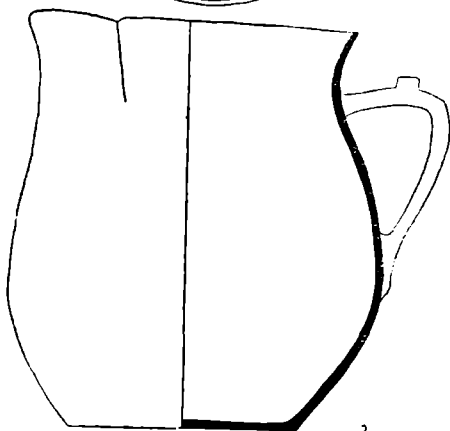
1a



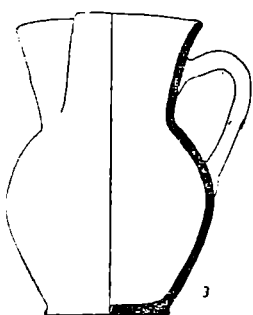
2a



1



2



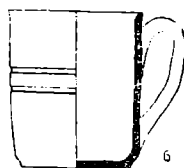
3



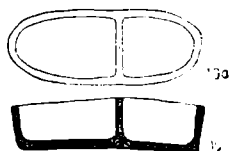
4



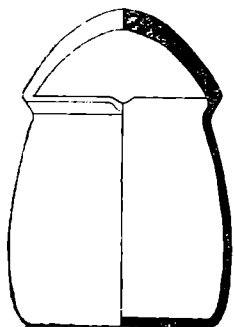
5



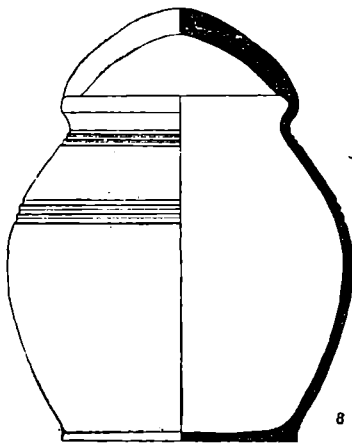
6



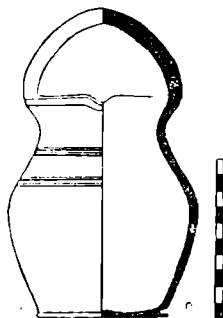
7a



7



8



9

