

## PORTUL POPULAR DE PE VALEA BISTREI — COMUNA ZĂVOI (CARAȘ-SEVERIN)

Cercetările etnografice efectuate în zona Valea Bistrei<sup>1</sup>, ne-au dat prilejul să studiem la teren costumul tradițional din această zonă, pe care l-am găsit în lăzi la bătrâni. El se mai poartă la ocazii (rugă, sau sărbători mari), fiind pe cale de dispariție. Concluziile noastre contribuie la completarea datelor privitoare la această temă<sup>2</sup>.

Satele cercetate cu acest prilej, Zăvoi, Valea Bistrei, Voislova, Măru, Malu și Măgura, ne-au oferit un bogat material privitor la portul popular tradițional din zona Valea Bistrei, importantă problemă de etnografie și artă populară ce poate fi studiată atât ca funcționalitate practică cât și ca aspect decorativ.

Portul popular din zona Valea Bistrei reprezintă tipul de costum specific zonei muntoase a Banatului, asemănător cu cel din Clisura Dunării<sup>3</sup> și zona Almăjului<sup>4</sup>.

Costumul tradițional femeiesc și bărbătesc din această zonă, de o mare valoare artistică și documentară, impresionează prin numărul mare de piese ce-l alcătuiesc cât și prin ornamentele cu care sînt împodobite piesele de port. Prezentînd costumul femeiesc din această zonă, vom începe cu pieptănătura capului și obiectele folosite de către femeile „măritate” ca podoabe pe cap. Fetele tinere pînă la căsătorie se pieptănau cu „cică” lată<sup>5</sup> pe „cîrcă” (spate) în vale, adică coade împletite în multe „hițe” de păr (15—17—21—30—40), încît „cica” era lată cu o „brăcire, cît era părul de lung”. Pe frunte și la ureche părul era făcut „cocor” (colțuri) împletit cu cleștele de păr („drotul”), iar pe frunte ca podoabă

<sup>1</sup> Comuna Zăvoi și satele componente (Valea Bistrei, Voislova, Măru, Măgura, Malu) sînt situate de-a lungul apei Bistra, fiind străbătute de afluenții săi, dintre care mai important este Bistra Mărului cu care se unește la Oțelu Roșu. Satul Zăvoi este atestat în documentele secolului al XV-lea (1430) iar satele Valea Bistrei, Voislova, Măru, Malu, Măgura în secolul a XIV-lea (date culese din monografia comunei Zăvoi, Căminul cultural Zăvoi, jud. Caraș-Severin).

<sup>2</sup> Paul Petrescu, *Costumul popular românesc din Transilvania și Banat*, Editura de stat didactică și pedagogică, 1959, 62—66, p. 6, 7. Maria Călugăru, *Contribuții la studiul portului popular de pe Valea Bistrei (satele Ciuta și Obreja)*, „Sesiunea de comunicări științifice a muzeelor etnografice și artă populară”, București, 1964, p. 435.

<sup>3</sup> Emilia Pavel, *Piese caracteristice portului popular femeiesc din Clisura Dunării*, în *Rev. Muz. nr. 5/1971* p. 441. Emilia Pavel, *Costumul femeiesc tradițional și costumul bărbătesc tradițional în Atlasul Complex „Porțile de Fier”*, Ed. Acad. R.S.R., București, 1972, p. 238—241.

<sup>4</sup> *Artă populară românească*, București, 1969, p. 303.

<sup>5</sup> Inf. Elena Mălăescu, 78 ani sat. Măru, Com. Zăvoi, nr. 125 jud. Caraș-Severin.

purtau „latițe“ de mărgelile sau „bechițe“ formate din 3—4 rînduri de monede de argint, fiecare rînd fiind format din cel puțin 20 de bănuți.

La ureche se purtau flori care erau în sezon, în special „tremurici“, iar pe timp de iarnă se foloseau flori artificiale de toate culorile. Iarna fetele se legau la „gușă“ (bărbie) cu cîrpă de mătase roșie, verde sau vinată.

În ziua nunții miresele se pieptănau cu „cică“ lată, iar la ureche împleteau „cormi“<sup>6</sup>. Cormii se făceau din lînă împletită în „trei hițe“, „și-i îmbrăcau cu cîrpă neagră“. Pieptănătura cu „cormi“<sup>7</sup> s-a păstrat pînă în zilele noastre. „Eu cu cormi sînt“. „Prima dată am pus cormi în cap la vîrsta de 22 ani, la nuntă“. „În cap am cormi împlețiți din lînă, prinși în chice la ureche ca două cornuri“<sup>8</sup>.

Era obiceiul ca miresele să li se pună „cormi“ în cap, cu „chica“ la ureche de către soacre, dacă ele știau să-i împletească. Dacă nu, atunci luau altă femeie, care se pricepea la această împletitură. Peste „cormi“ puneau o „cîrpă“ de mătase sau de „bircă“ (lînă), cu „ciocoți“ (franjuri) care era în vale în „cîrcă“ și care la spate cădea în trei colțuri. Cîrpa avea pe ea toate formele de flori cusute cu mîna. Peste aceasta, fixau cununa de flori naturale iar pe frunte „bechița“, o salbă cu trei-patru rînduri de monede albe, ce erau de la frunte pînă în creștetul capului. Lățitarul de mărgelile lat și frumos se folosea la frunte uneori înlocuind „bechița“. „Bechița“ se purta mai mult în timpul Austro-Ungariei.

La nuntă, nașa o „învelea“ și peste cîrpa ce o avea pe cap îi pune prima dată „cepțuica“. Cepțuicile bătrînești erau de formă triunghiulară, cele mai noi erau dreptunghiulare sau rotunde. „Cepțuica“ dreptunghiulară era compusă din „șenilă“ și „fund“. Cepțuicile nu se mai poartă de vreo zece ani, iar ceapța triunghiulară de vreo patruzeci de ani. Cepțuica<sup>9</sup> era confecționată din mătăsă, crepsaten sau bumbac, cusută cu bircă (lînă de tîrg) și mărgelile, pe „tunsă“ și printre fire „în șinioare“. Se împodobeau cu „lățitare“ de bănuți (care se prindeau pe lîngă ceapță). Erau un fel de „tremurici“ din metal de mărimea unei monede, în culorile steagului, care se prindeau „roată“ cu bolduri în ceapță. Tremuricii galbeni erau pe margini, apoi albastru și roșu la mijloc (fig. 1).

După nuntă, nevestele purtau pe cap cepțuică fără cîrpă. Cîrpa era numai la nuntă. Nevestele se legau cu cîrpa de mătase vara și cu cîrpa de lînă iarna.

Pieptănătura cu cormi a fost înlocuită cu „conciu“, un cerc de sîrmă „învăluit“ într-o cîrpă, ce se purta pe creștetul capului și care se folosea

<sup>6</sup> Inf. Sîrbu Maria, 66 ani, com. Zăvoi, jud. Caraș-Severin.

<sup>7</sup> Inf. Moica Cătălina, 62 ani, sat Valea Bistrei, nr. 84 com. Zăvoi, jud. Caraș-Severin, inf. Groza Brîndușa, 75 ani, sat Măgura, nr. 10 jud. Caraș-Severin, inf. Sîrbu Maria, 66 ani, com. Zăvoi, jud. Caraș-Severin.

<sup>8</sup> Inf. Groza Brîndușa, 75 ani, sat Măgura, nr. 10, com. Zăvoi, jud. Caraș-Severin.

<sup>9</sup> *Artă populară de pe Valea Jiului*, București, 1963, fig. 205, p. 333. (ceapsă pentru găteala capului, sat Măgura, Valea Bistrei);

prima dată la nuntă. „Cormi“ sau „conci“ pe cap, era semnul tradițional care indica că mireasa a devenit femeie, ea nemaiputând umbla cu capul descoperit. Se punea prima dată pe cap la nuntă de către soacră sau nașă în cadrul unui ceremonial de sărbătoare, care mai păstrează elemente ale unor rituri de fecunditate. Pieptănătura cu „cormi“ s-a întâlnit și în alte zone etnografice, ca de exemplu Clisura Dunării, unde este denumită „dirlogi“ sau „pleteri“. Termenul de „dirlogi“ pentru același lucru s-a întâlnit și în zona Almăjului. Dacă urmărim pe o arie mai mare pieptănătura cu cormi, s-a folosit în Hațeg (Zona Pădureni, Bihor și în Zona Rădăuți din Moldova).

„Latița“<sup>10</sup> de mărgele se purta ca podoabă la gît. S-a întâlnit în Banat (și în Clisura Dunării), în Transilvania ca și în Moldova, unde este denumită „zgardă“ sau „gherdan“. În afară de lățițare se foloseau și „salbe de bani“. Banii aveau „torți“ cu ajutorul cărora se prindeau de „plantica de somot“. „Care au avut au pus salbe de galbeni (monede de aur din 1905), la gît în loc de lățițare“. Salbele cu monede de aur au început a fi folosite din anul 1912, monedele fiind prinse pe panglica de somot sau pe șnur.

„Ciupagul“ era cămașa femeiască ce avea poalele cusute de stan. Stanul era confecționat din cinci coți de pînză de cînepă, bătută în bumbac „suveicată“, adică se băteau două fire de bumbac și două de cînepă. „Pînza din bătrîni așa s-a făcut“.

Se croiau „două foi în piept și una în circă“. Două foi mînecele, iar dintr-o foaie care se tăia în două, se scoteau clinele, „lărgiturile“, ce se puneau între foi la stan. La mînecă în „circă“ se cosea „broschița“ de formă triunghiulară. În satul Măru, cămășile erau la fel croite, mîneca fiind dintr-un lat și jumătate. Cămășile erau încrețite la gît, iar peste aceste crețuri sau „pături“ (pliuri) se aplica gulerașul îngust. La mînecă avea „brățară“ și „fodori“. Aceeași brățară se afla și la gură, lîngă guler.

Ciupagul era ornamentat cu „stele“ pe guler sau cu „ulcele“ (crucițe) executate în „șiniroaie“ cu arnici, culori ruginiu (maron-roșcat), vînat (albastru) și negru. Brățara la gură era executată cu „șăntălău“ (zig-zag) sau „în colți“ făcuți cu pășituri „dace“. Erau brățări cu ornamente geometrice, motiv „romburi legate“. La gură se legau cu „cheutori“ (ațe) ce au în capăt „bonciog“ (canaf sau ciucure). Ornamentele de pe pieptul ciupagului erau aceleași ca și pe guler, „ulcele“ mai mari ca pe guler și aveau cîte o „pătură dublă“ care le încadrau (pliu). Mîneca era ornamentată cu o „blană“ de arnici în culorile: negru, albastru și ruginiu. Ornamentele se executau în cusătură denumită „între fire“ (fig. 3). Cele mai cunoscute motive folosite în ornamentarea mînecelor erau „suveici“ și „cocori“ (fig. 2). „Blana“, adică ornamentul pe mînecă, era formată din trei rînduri de suveici și două de cocori. La mînecă brățara sau pumnașii erau ornamentați cu „colți“, „șăntălău“ (zig-zag) sau romburi legate, avînd fodor pe sub brățară, decorat cu „ulcelele“ (crucițe)

<sup>10</sup> Inf. Mălăescu Elena, 78 ani, sat Măru nr. 125, com. Zăvoi, jud. Caraș-Severin.

„la roată“ fiind mai mari decît pe piept. „Cipta“ albă (dantela) se pune pe margine la mînă ca și la poale. Cele mai frecvente motive folosite în ornamentarea ciupagelor în afară de „suveici“ și „cocori“ erau „furca“ și „roata“.

Poalele erau confecționate din aceeași pînză, fiind cusute de ciupag. Se confecționau din șase foi, fiind încrețite cu „pături“ (pliuri) sau erau croite „în foi“ (cline) la „chice“ (solduri). „Dilavale“ (adică sub această cămașă) purtau alte poale. Poalele se ornamentau cu „tăietură“ (ajur) sau „ciurătură“, motiv frunză și „fierăstruici“ cu cipta pe margine.

Ciupagul din bătrîni s-a purtat cusut de poale. Cămașa lungă s-a întîlnit în portul femeilor din Pădureni, Hațeg, Valea Jiului, Țara Olutului, Bihor, Zarand, nordul și sudul Olteniei, nordul Munteniei și podișul central moldovenesc — zona Iași. Prezența cămășii lungi în portul popular românesc este cunoscută din epoca dacică, ea fiind atestată pe columna lui Traian<sup>11</sup>.

Ciupagele mai noi au poalele separate, sînt făcute din cinci foi de pînză cu aceleași ornamente, (ciurătură și ciptă albă). La briu se leagă cu ață („brăcinăriță“) care se puneau în tivitura poalelor și se făceau „pături“ (pliuri). „Dilavale“, adică pe sub poalele acestea, se poartă altele mai simple.

Ciupagul este tipul de cămașă românească încrețită la gît, întîlnit de-a lungul lanțului carpat, începînd cu nordul Moldovei și pînă în Clisura Dunării. În Moldova gulerașul aplicat pe creții de la gura cămășii se numea „ciupag“, după cum în munții Apuseni „ciupag“ se spune la ornamentul de pe pieptul cămășii femeiești.

„Fodori“ și „brățări“ la mînă, ca și ornamentul „blana“ de pe mîneacă, există în Clisura Dunării și în multe zone etnografice din țara noastră, (Pădureni, nelipsit fiind și de pe Valea Bistriței moldovenești).

„Briul“ de lînă se încingea peste cămașă. Era țesut în patru ițe, ornamentat cu „bete“ țesute, late de 4 cm. executate cu lînă neagră și bete mai înguste de 3 cm. în culorile: vînat, verde, rugină, roșu, braun, alb. Dimensiunile acestor briie atingeau ca lățime 9 cm. iar ca lungime 2,50 m. Unele erau late de 40 cm., încît se purtau îndoite („dublu“) și cusute. Erau briie țesute în „ocheți“ (ozoare) în patru ițe cu aceleași bete țesute. Se ornamentau la un capăt pe o distanță de 1 m. cu motive „alese“, „cocori“<sup>12</sup> (spirale) și furci. La un briu erau 6 „cocori“ și 6 „furci“. Alte motive de alesătură folosite în zona respectivă pe briie, erau „roata“ și „furca“<sup>13</sup>. Ornamentele se executau pe o distanță de 1 m. la un capăt, iar vrstele țesute erau pe cealaltă porțiune. În afară de betele simple realizate la țesut într-o singură culoare, erau bete țesute în două culori, un fir de o culoare și alt fir de altă culoare, încît la

<sup>11</sup> Arta populară de pe Valea Jiului, București, 1963, p. 337.

<sup>12</sup> Inf. Mălăescu Elena, 78 ani, sat Măru, nr. 125, com. Zăvoi, jud. Caraș-Severin.

<sup>13</sup> Inf. Moica Cătălina, 62 ani sat Valea Bistrei nr. 84, com. Zăvoi, jud. Caraș-Severin.

țesut se realiza motivul „zimții”<sup>14</sup> (fig. 4). Briul se fixa la mijloc cu un „cuni” (cui) în loc de bold de siguranță.

„Brăcirea” se punea peste catrință, era țesută în patru ițe, cu „briuri” sau „betițe” din urzeală avînd pe margine „tivală” țesută cu lînă „laie” (brumărie). Erau „brăcire” țesute în culorile steagului, terminate cu „ciocoți” (ciucuri) din fir alb. Ornamentele alese pe „brăciri” erau aceleași ca și pe briie: „roate și furci”. Pe margini brăcirile aveau două „pitoance” sau „pupi” (ochiuri), „spune măcar cum”. Lîngă „pitoance” avea două bete de furci și roate, iar la mijloc iarăși bete de pitoance. Brăcirile erau late de 5 cm. și lungi de 3 m. Culorile folosite în confecționarea lor erau: negru, braun, alb-vînat, rugină.

Opregul (fig. 5) se purta în spate peste briu, era mai lung decît poalele cămășii cu cca. 3 cm. Două oprege s-au purtat în a doua jumătate a secolului al XIX-lea. În prezent, opregul se poartă numai în spate, iar afirmația informatorilor „că la noi nu s-au purtat două oprege”<sup>15</sup> se referă la portul de la sfîrșitul secolului al XIX-lea și începutul secolului al XX-lea. Această piesă de port caracteristică costumului bănățean era formată din „petec” și „ciucuri”.

„Petecul” opregului se țesea din lînă „bircă” și sîrmă albă, și din mătasă. Era ornamentat cu motive geometrice: „roate” și „furci”, „roate” și „cocori”, sau „cocori” și „ciopeți” (jumătate din roată). Pe un petec de opreg se aflau 5 furci (zig-zaguri) intercalate de roate (romburi). Petecul opregului era lung de cca. 11—15 cm. și lat de 38—40 cm.

„Ciucurii” erau confecționați din pîr de lînă în diferite culori, vopsit la „fărbar” și din sîrmă albă sau galbenă (fir). Cele mai frecvente culori folosite erau: negru, roșu, „viorint” (lila) și roză. Betele acestea de ciucuri erau late de 4—6—8 cm., diferențiindu-se ca lățime de cele existente în restul opregului. Culoarea neagră din mijlocul spatelui și de pe margini era lată de 5 cm., avînd betele de ciucuri de 3 cm. colorate în verde, viorint și vînat, între care se afla sîrma albă. Culoarea roșie din spate era lată de 6 cm., iar betele de ciucuri de circa 1,5 cm. în culorile verde băl, vînat, galben, braun, roză, verde. Culoarea „viorinți” era lată de 8 cm. iar betele de ciucuri înguste de 1,5 cm. colorate în: alb, vînat, galben, verde-băl, braun, roză. Ele erau despărțite de lînă albă sau viorinț.

În această zonă s-a întîlnit tipul de opreg „paciurat”<sup>16</sup>, ce avea cîte patru grupe de „cocori” (spirale), dispuși doi cîte doi în față. Erau trei rînduri de „cocori” pe un petec de opreg. La mijloc se afla un rînd de alesătură „paciurat”, iar pe margine două rînduri de alesătură cu fir argintiu în „roate” și „furci”. Ciucurii în spate erau de culoare „roză”, lați de 4 cm. ca și pe margini, iar betele de ciucuri erau de 2 cm. colorate în verde, rugină, negru, vînat, galben, braun, verde-băl. Betița care acoperea cusătura ciucurilor de petec era făcută din lînă vînată și gal-

<sup>14</sup> Inf. Groza Brîndușa 75 ani, sat Măgura nr. 10, com. Zăvoi, jud. Caraș-Severin.

<sup>15</sup> Idem.

<sup>16</sup> Inf. Elena Mălăescu 78 ani, sat Măru, nr. 125, com. Zăvoi, Jud. Caraș-Severin.

benă sau lână roșie. Se pune pe cele trei părți ale petecului. Opregul se lega cu băieră la mijloc.

În bătrâni, era cunoscut „la priveghi“ jocul cu ciucurii opregului, la care participau tinerii necăsătoriți, băieți și fete. Opregul („ciucurii“) erau legați la mijloc. De un capăt apucau băieții și de altul fetele. Cei ce rămăneau pe fir se „țucau“.

Una din cele mai cunoscute țesătoare ce executa petice de oprege în aceste sate era Mălăescu Elena de 78 ani, din satul Măru, com. Zăvoi: „Țeseam petice de oprege pentru bani“.

În portul din această zonă, de cca. 40 de ani, s-a folosit și opregul cu petecul din somot (catifea), ornamentat cu motive vegetale: flori „me-mițe“ și „frunze“ executate după „scris“ (desen) cu mătase și mărgel. Florile erau cusute cu mătase galbenă și vinătă cu două roate și patru „pupi“ la roată. În mijlocul spatelui se afla o roată cusută cu mătăsă „roza“ și vinătă cu „roțițe“ mici de mărgel albe. Latița din sîrmă albă (fir) se pune pe brățara de la ciucure, pentru a nu se vedea cum a prins ciucurele de petec. Petecul avea brăcire sau baieră cu care se lega la mijloc.

Ciucurii la opregul cu petecul de somot, era tot din lână colorată, iar culoarea din mijlocul spatelui era neagră, ca și pe margine. Betele de la ciucure erau în culorile verde, lila, viorint și vinăt, între care se afla sîrmă albă. Ciucurele era lat de 5 cm. în spate și pe margini. „De 3—4 ani nu se mai poartă oprege“<sup>17</sup>.

Opregul ca element principal de structură a portului bănățean s-a întilnit în Hațeg<sup>18</sup>, ca o influență a Banatului exercitată în această zonă. Studiul opregului în zona bănățeană prezintă unele diferențieri subzonale nu atât ca structură morfologică ci mai ales ca aspect decorativ și terminologic specifică. Opregul face parte din componența costumului popular femeiesc și este menționat în lucrările de specialitate fără a se insista asupra particularităților de croi, ornamentică sau terminologie specifică. Concluziile la care au ajuns majoritatea specialiștilor<sup>19</sup> în legătură cu originea acestei piese de port este că ea aparține unei străvechi culturi carpato-balcanice întilnită la români ca și la popoarele din Balcani — sîrbi, macedoneni. Opregul a fost identificat pe statuetele din epoca mijlocie a bronzului de la Cîrna<sup>20</sup>, cît și pe cele de la Vinča.

<sup>17</sup> Inf. Elena Albulescu, 65 ani, sat Măru nr. 193, com. Zăvoi, jud. Caraș-Severin.

<sup>18</sup> *Arta populară de pe Valea Jiului*, București, 1963, fig. 243, p. 376.

<sup>19</sup> G. Oprescu, *Arta fărănească la români*, București, 1922, p. 32—34. G. Oprescu, *Țările române văzute de artiști francezi, sec. XVIII—XIX*, București, 1926, tabela 59; Nicolae Iorga, *L'Art populaire roumaine*, Paris, 1923, p. 79, 80, 85; Tache Papahagi *Antologia românească*, București, 1922, p. 80; G. T. Niculescu Varone, *Portul național românesc*, București, 1935, p. 40, 41, 43; Alexandrina Enăchescu Cantemir, *Portul popular românesc*, București, 1938, p. 8.

<sup>20</sup> Vladimir Dumitrescu, *Santierul arheologic Cîrna, reg. Craiova, r. Gura-Jiului*, în *MCA*, III, 1957, p. 198.

„Catrința” se purta în față „alătura cu poalele” (cît poalele de lungă). În satul Măru<sup>21</sup> ea se purta „o țiră mai sus de poale”. Catrința se confecționa din lînă neagră țesută în 4 ițe în ozoare, cu motivul „brăduțului”<sup>22</sup>. Pe margine, avea două betițe realizate la urzit în culorile albastru cu alb, înviorate de albastru deschis la mijloc. Unele aveau „betițe” (vrîste) în culorile verde cu negru. Era lată de 37—40 cm. și lungă de 76 cm. La partea de sus avea două „peteuci” (cheutori) prin care se trecea „baiera” (pertel, în Clisura Dunării) de legat la spate. În afară de dungile de pe margini se făceau catrințe și cu bete pe toată suprafața realizate la urzit și colorate în negru, braun, galben, vînăt, verde, viorint, sau verde, viorint, alb și negru. Culoarea ce predomină de obicei pe fondul catrinței este negru. Băteala era de mătase albă și bircă neagră. Catrințele erau țesute în „ochiuri” (ozoare) și „bece”<sup>23</sup> (bete sau vîrste (fig. 6). Tivala (tigitura) de sus cu tivala de la poale („dilavale”) erau „bătute” (cusute la mașină) de către maistor.

Unele catrințe erau ornamentate cu motive de alesătură executate cu mătase albă și galbenă, motiv „roată printre fire” (fig. 7). Uneori peste țesătură de lînă simplă se aplica pînza neagră pe deasupra pe care se coseau diferite motive: romburi și „ciopeți”. Romburile erau cusute cu „cocori” în mijloc cu mătase galbenă și „ocolit” cu mărgelile galbene pe după flori. Se coseau după desen „flori și bănuți” în culorile roșu, vînăt, galben și lila. Mărgelile galbene și bănuțul alb (fluturii) se foloseau mult în ornamentarea catrințelor cusute. Catrințele cusute erau mai noi, fiind mai puțin apreciate decît cele țesute, din punct de vedere artistic și documentar.

În portul actual catrința se confecționează din somot, se poartă „față și spate” cusută cu flori cu „bănuți” și „aur”. Florile se scriau la Caransebeș și se coseau în sat. Există și în satul Măru o femeie care scria florile pe catrințe.

Pieptarul „fundac” (înfundat) era făcut din pielicele de miel, încheiat pe umărul stîng și sub braț, vopsit maron. În față avea două buzunări. Se purta în zi de lucru și la unele sărbători.

Pieptarul „crepat” (descheiat) cu două „peteuci” (cheutori) împletite din piele și cu doi „bancioci” (canafi) din bircă, era ornamentat pe toată suprafața cu roate, iar în „cîrcă” (spate) avea „lună” albă sau „fluture”<sup>24</sup>, singura porțiune care nu era ornamentată. Cromatica acestor pieptare era vie, predominînd culoarea roșie, grena, albastru deschis, verde, alb. Ele au „prim” de blană neagră pe margine din pielicele de

<sup>21</sup> Inf. Elena Mălăescu, 78 ani, sat Măru, nr. 125, com. Zăvoi, jud. Caraș Severin.

*Artă populară de pe Valea Jiului*, București, 1963, fig. 197, p. 325 (șorțul cu fir, Marga Severinului).

<sup>22</sup> Inf. Groza Brîndușa, 75 ani, sat Măgura, nr. 10, com. Zăvoi, jud. Caraș-Severin.

<sup>23</sup> Inf. Moica Cătălina, 62 ani, sat Valea Bistrei, com. Zăvoi, jud. Caraș-Severin; inf. Groza Brîndușa, 75 ani, sat. Măgura, nr. 10, com. Zăvoi, jud. Caraș-Severin; inf. Sîrbu Maria, 66 ani, com. Zăvoi, jud. Caraș-Severin.

<sup>24</sup> *Artă populară românească*, București, 1969, p. 300 fig. 156, (pieptar din zona Caransebeș, cu fluture la spate).

miel (fig. 8). Se purtau la sărbători de către toate fetele și se confecționau la Caransebeș. Existau în sat jocari care coseau pieptare crepate, cum era Alexandru Anca, 70 de ani, din comuna Zăvoi. Pentru zi de lucru era folosit coșul din pielică de miel cu minci, scurt pînă în talie, alb, nefărbuit. Cel vopsit braun (cafeniu) era pentru sărbătoare. Iarna purtau peste joc caputul de „cioarec“, „duruțul“.

„Duruțul“ era haina ce se purta atît de bărbați cît și de către femei, confecționat din „cioarec“ dat la „văiață“. Această haină imita în croi paltonul de oraș. În Valea Mărului sau Clisura Dunării acestea se numeau „căpute“. Duruțul se făcea din 9 coți de „cioarec lăi“ (gri) sau negru, cusut la „șnăidăr“<sup>25</sup> (croitor). El avea trei buzunare „de-alătura“ dispuse astfel: unul mare orizontal, altul pe vertical și altul mic sus, tot pe orizontal. La minci și la „buzunări“, era dublat cu piele, iar gulerul se făcea din lînă neagră țesută ce imita pielica.

În afară de duruț, femeile purtau „șube albe“ din cioarec ornamentate cu „șinioare“ negre. Era lungă pînă la glezne. „Apoi la noi s-au purtat frumos oamenii cu țoale românești“<sup>26</sup>.

„Șuba albă“ nu se mai poartă de vreo 40 de ani. Era cusută de „maistorițe“ în sat<sup>27</sup>. Se făcea din 9 coți de „cioarec“, adică „două rășchitoare“. Era croită cu clini la părți, „poznări“, (buzunări) și „pumnași“ întorși (manșete).

Șuba albă era ornamentată cu „blană“ pe piept, executată cu „șinior“, „flori cu blană“ și blană la „poznări“. Șuba descrisă de noi era veche de optzeci de ani. „Șiniorul“ (găitanul) era făcut din lînă neagră cernită cu coajă de „anin“ și „cărăboi“ (piatră vinată): „a tors lîna, a sucit-o în două, a împletit într-o crășchiță (o bită îngemănată) și apoi a făcut șinior“. „Maistorița“ a aplicat șiniorul și tot ea făcea și „florile“ (fig. 12).

Această piesă de îmbrăcăminte, se purta iarna, la sărbători. Pe sub șube se purtau pieptare înfundate sau lăibăre de somot sau de lînă, încheiate pe umăr. Șuba albă s-a întilnit în zona Valea Bistrei ca și în Clisura Dunării. Ornamentele („blana“) erau artistic executate, fiind deosebit de elegante, cu șinioarele negre ce contrastau cu stofa albă. Unul din cele mai importante centre de pe Valea Bistrei, în care se executau șube, era satul Marga din această zonă<sup>28</sup>.

În picioare, femeile purtau ciorapi („ștrimfi“) de lînă. Din bătrîni umblau cu opinci în curele și cu ștrimfi. Obielele roșii<sup>29</sup> se foloseau numai la sărbători (la Paști, la Rusalii). Iarna foloseau obiele albe date

<sup>25</sup> Inf. Moica Cătălina, 62 ani, sat Valea Bistrei, com. Zăvoi, jud. Caraș-Severin; inf. Groza Brîndușa, 75 ani, sat. Măgura, nr. 10, com. Zăvoi, jud. Caraș-Severin; inf. Sîrbu Maria, 66 ani, com. Zăvoi, jud. Caraș-Severin.

În satul Valea Bistrei, Moica Nițu, decedat în anul 1968, în vîrstă de 65 ani, soțul lui Moica Cătălina, era „șnăidăr“, care cosea duruțe.

<sup>26</sup> Inf. Vlad Brîndușa, 36 ani, sat Măru, nr. 325 com. Zăvoi, jud. Caraș-Severin.

<sup>27</sup> În satul Valea Bistrei maistoriță care cosea șube albe era Moica Sima, soacra lui Moica Cătălina, 62 ani, sat Valea Bistrei, jud. Caraș-Severin.

<sup>28</sup> *Artă populară de pe Valea Jiului*, București, 1963 p. 376 (femeie din Marga în costum popular) fig. 243.

<sup>29</sup> Inf. Tuștan Brîndușa, com. Zăvoi nr. 54, jud. Caraș-Severin.



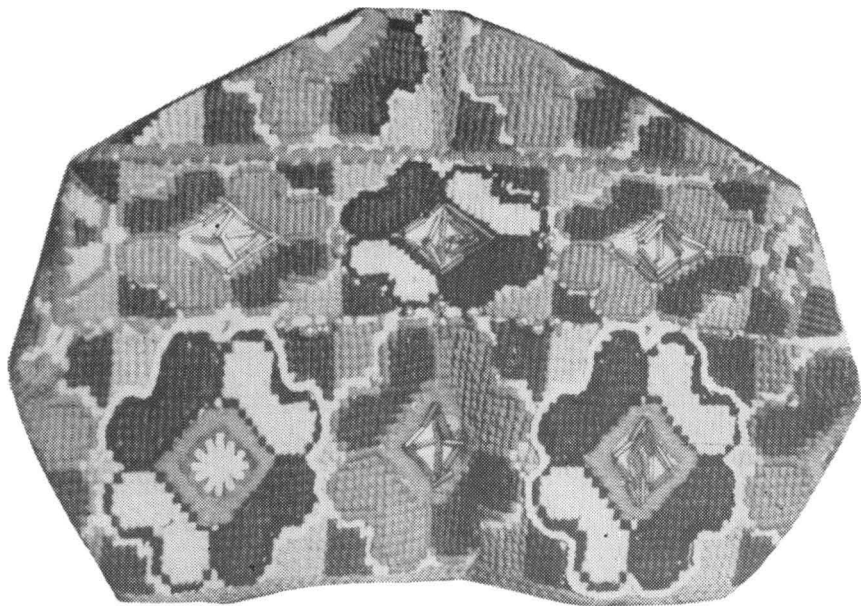


Fig. 1. „Ceapță“ (sat. Valea Bistrei, com. Zăvoi, jud. Caraș-Severin).

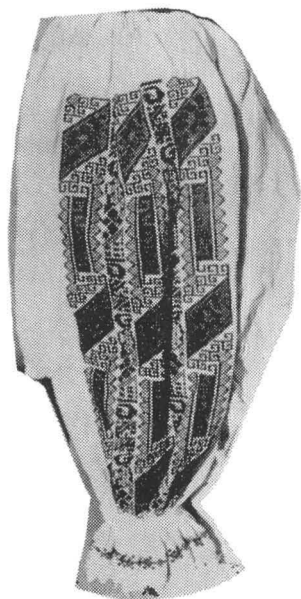


Fig. 2. Mîneacă de ciupag ornamentată cu „suveici și „co-cori“ (com. Zăvoi, jud. Caraș-Severin).

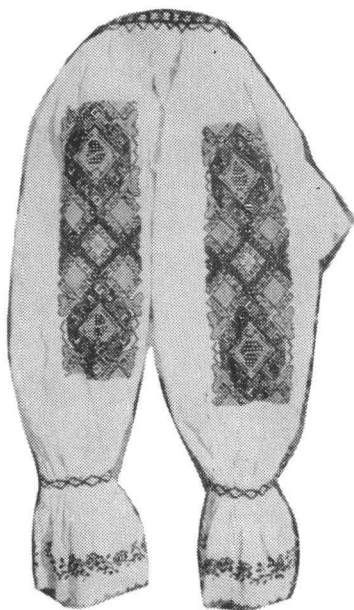


Fig. 3. Ciupag (com. Zăvoi, jud. Caraș-Severin).

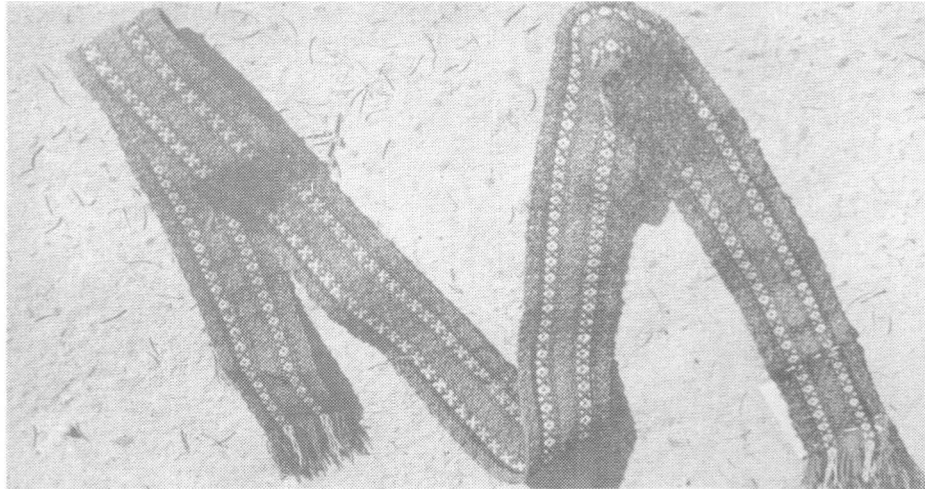


Fig. 4. „Bete“ țesute în „ocheți“ (com. Zăvoi, jud. Caraș-Severin).



Fig. 5. Oprege cu „petec și ciucuri“ (sat. Măru, com. Zăvoi, jud. Caraș-Severin).

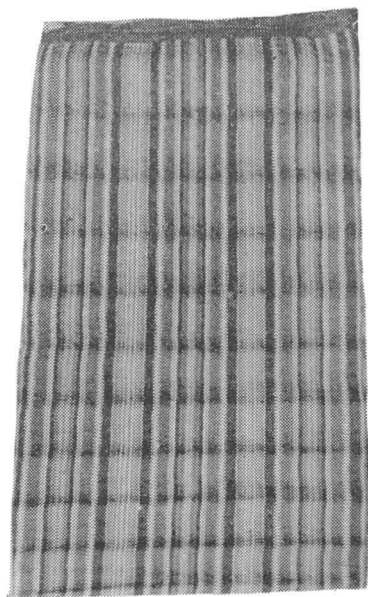


Fig. 6. Catrință cu „bece” (com. Zăvoi, jud. Caraș-Severin).

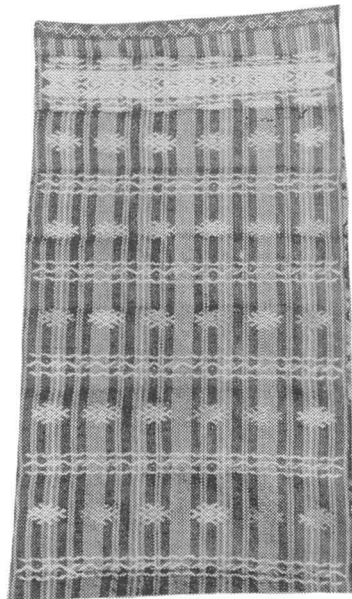


Fig. 7. Catrință cu alesături („roate”), (com. Zăvoi, jud. Caraș-Severin).



Fig. 8. Pieptar „crepat” cu „roate și lună în circă” (sat. Măru, com. Zăvoi, jud. Caraș-Severin).



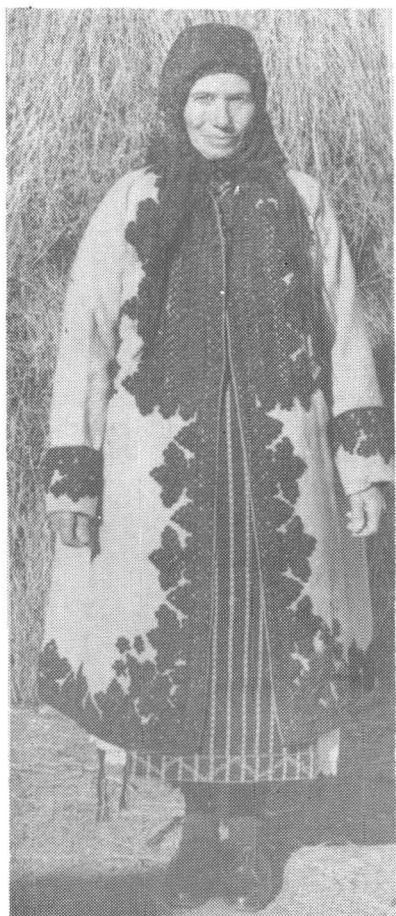
*Fig. 9. Costum bătrinesc de 60 ani  
(sat. Valea Bistrei, com. Zăvoi, jud.  
Caraș-Severin).*



*Fig. 10. Port popular femeiesc  
(sat. Valea Bistrei, com. Zăvoi,  
jud. Caraș-Severin).*



*Fig. 11. Port popular tradițional (sat.  
Măru, com. Zăvoi, jud. Caraș-Severin).*



*Fig. 12. Subă albă (com. Zăvoi, jud. Caraș-Severin).*



*Fig. 13. Portul „căciulei” (com. Zăvoi, jud. Caraș-Severin).*

la văiață (piuă). Obielele roșii erau lungi de aproximativ 1 m. țesute în 4 ște cu vrste albe, negre, verzi, lila și galben. Se dădeau de două ori pe lângă picior („două cuprinse“). Obielele cu roșu la o margine aveau „șărgi“ (dungi)<sup>30</sup> sau bete albe cu negru, țesute din lână în 4 ște. Pe „dilavale“ se puneau ștrimfi (ciorapi) de lână în zile de lucru. Opincile erau din piele cu „gurgui“, îngurzite în ambele părți, legate de picior cu curele de piele. În prezent, se confecționează, după modelul tradițional, opinca de gumă, care se procură din comerț.

Costumul bărbătesc se compunea din cămașa albă, izmene, nădragi, pieptar infundat („fundac“) și duruț (fig. 11).

Cămășile se confecționau din 5 m. de pînză de cînepă „lăor“, lungi pînă la genunchi. Se făceau din două foi în față, despărțite, care se încheiau cu „cheutori“ (legau două ațe și făceau „mașlu“ — fundiță). În spate, la stan, avea o „platnă“ dublă ca să nu se rupă. Pînza aceasta putea să fie și de altă culoare.

Mineca<sup>31</sup> era largă, dintr-un lat și jumătate, cu „broschițe“ (pavă) și cite trei cline pe părți. Gulerul era întors, iar la mină era cu „guleriță“ (manșetă).

Ornamentele cele mai cunoscute ce se executau pe aceste cămăși era „ciurătura“ (ajurul), care se executa cu ață albă în rinduri, pe fețele cămeșii. „Ciurăturile“ erau mărginite de către trei „pături“ (pliuri) de o parte și de alta. Ornamentul era același și la poale. Pe tivitura de la poala se cosea, lîngă ciurătură, ciptă albă.

„Izmenele“ erau făcute din aceeași pînză ca și cămașa. Erău croite din trei foi, fiecare crac fiind dintr-un lat și jumătate. La fund, puneau „un petev“ în colțuri, adică se scotea un patrat dintr-o foaie de pînză. Erău simple, fără nici un ornament.

La briu se încingea cu „prașchie“ (curea din piele neagră sau maron) lată de 20 cm „asemănătoare cu a dacilor“<sup>32</sup>.

Pieptare<sup>33</sup> „fundac (infundate) se purtau peste cămașă, încheiate pe urmărul stîng și sub braț, vopsite maron, ca și a femeilor, cu o tivă (tivitură) verde pe margine. Erău confecționate din pielicele de miel.

„Laibărul de cioarec“ „crepat“ se purta de către bărbați peste cămașa albă. Ele se foloseau la lucru și în sărbătoare, fiind confecționate din stofă „cernită“ (vopsită), ornamentată cu catifea neagră la guler, la minci și roată la poale. „Poznările“, două de o parte și două de altă parte, erău „tighelate“, încheiate cu bumbi, avînd cite unul și la rever.

Pe vreme rece bărbații îmbrăcau „duruțul“.

Nădragii se confecționau din același material ca și duruțul; erău de culoare albă<sup>34</sup>, gri sau neagră. Pe cap în timpul iernii purtau „clăbăț“ (o căciulă neagră țuguiață).

<sup>30</sup> Inf. Boldea Maria, 74 ani, com. Zăvoi nr. 52 jud. Caraș-Severin.

<sup>31</sup> Inf. Elena Mălăescu, 78 ani, sat Măru, nr. 125, com. Zăvoi, jud. Caraș-Severin.

<sup>32</sup> Inf. Floarea Albușescu, 65, ani, sat Măru nr. 193, com. Zăvoi, jud. Caraș-Severin.

<sup>33</sup> La Marga erău cojocari care coseau pieptere „fundac“.

<sup>34</sup> În satul Măru, Ionescu Nicolae, 81 ani, are nădragi albi, ornamentați cu „șinioare“ negre.

În picioare aveau, ca și femeile, opinci din piele de vită îngurzite cu gurgui, legate de picioare cu curele, și „ștrimfi“ din lână împlețiți cu acele de ciorapi. Obiele roșii purtau la sărbători, iar obiele albe date la văiagă, în timpul iernii.

„Căciula“ sau gluga era o piesă de port folosit mult de bărbați și femei. Se făcea din lână albă țesută în patru ițe și dată la „văiagă“. La partea de jos avea ca ornament, un briu roșu. Se folosea pe vreme rea, ploaie sau ninsoare, pentru acoperit capul (fig. 13).

Trăistile se făceau din aceeași țesătură ca și obielele și se foloseau atât de bărbați cât și de femei.

Portul popular tradițional din zona Valea Bistrei, document de mare valoare artistică, se păstrează în lăzi, fiind pe cale de dispariție. Foarte puține bătrâne îl mai folosesc la ocazii, rugă sau sărbători.

*EMILIA PAVEL*