

## MOTIVE ORNAMENTALE ÎN ARHITECTURA DIN MARGA (CARAȘ-SEVERIN)

Prin studiul de față intenționăm să contribuim la cunoașterea a două tehnici de înfrumusețare în arta arhitectonică a comunei Marga (Caraș-Severin), și anume aceea a decorației în tencuială și a traforajului în lemn.

### DECORAȚIA ÎN TENCUIALĂ

Acest procedeu tehnic, folosit la ornamentarea fațadelor, nu este prea complicat. Mai întâi meșterul aplică pe zidul din lemn<sup>1</sup>, piatră ori cărămidă (arsă sau „crudă“), un strat de mortar, numit „lipitură”<sup>2</sup>, în scopul realizării unei suprafețe cât mai plate. Al doilea strat de tencuială, „muruială”, trebuie să fie mai subțire și mult mai neted decât primul. Pe acele porțiuni pe care urmează să apară motivele decorative, tencuiala se așterne într-o nouă pătură, chiar în mai multe, în funcție de preferințele proprietarului pentru un desen mai mult, ori mai puțin reliefat. Se desenează apoi, cu mîna liberă, mai recent „cu chipariu” (șablonul), conturul ornamentelor, zgîriind cu un cui ori cu un băț ascuțit la un capăt, suprafața astfel tencuită. Ultima etapă de lucru constă în detașarea materialului de prisos din ultimul strat de mortar aplicat pe zid.

Decorul realizat de meșter, fără șablon, are mai multă viață, mai multă căldură și putere de convingere, așisderea picturii naive realizată de talentații meșteri iconari. Ce-i drept, așa cum ne-a mărturisit unul dintre informatori: „Atunș cîn lucrăm numa cu mîna, trebuie mîi multă lăce (zăbavă)”<sup>3</sup>.

Arunzînd o privire de ansamblu asupra motivelor decorative am constatat că stilul de realizare este atît cel geometric cît și cel negeometric, existînd, totodată, destule elemente compoziționale din categoria ornamentelor liber desenate.

Sub aspectul conținutului tematic, deosebim motive cosmomorfe, zoomorfe, fitomorfe, antropomorfe, simbolice și abstracte (fig. 1).

<sup>1</sup> Înainte de a tencui, casa din birne „să s'ercuiește”. Operația constă în aplicarea pe pereți a unor șipci în poziție oblică și paralelă.

<sup>2</sup> „Lipitura” este o pastă rezultată dintr-un amestec de apă, nisip cernut și var stins.

<sup>3</sup> Inf. Olaru Ion, 52 ani, com. Marga.

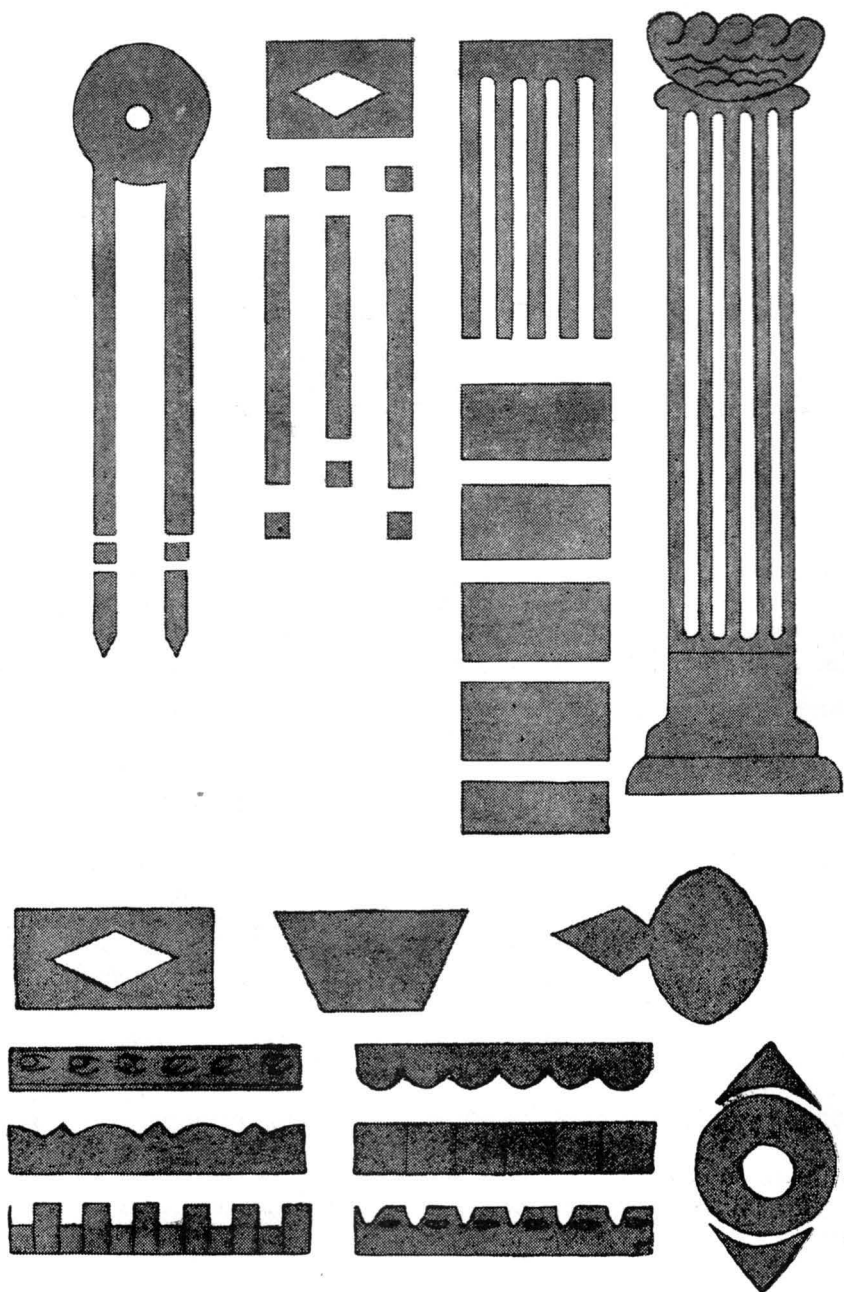


Fig. 1. Ornamente geometrice în tencuială.

În categoria ornamentelor cosmomorfe se înscriu câteva reprezentări schematizate ale soarelui și stelei: „crușă“ (semnul „X“), „roata“ (cercul simplu), „roțile“ (cercurile concentrice), „pătratu cu stă“ (rombul înscris în dreptunghi), „stăua“ (morișca incizată, în mijloc cu semnul „X“). Virtejul și semnul „X“ le-am mai întâlnit și pe ceapsă, catrință, pe petecul de opreg și pe foaia din spate a pieptarului „cu roț“, în cu totul alte variante, potrivit cu tehnica și materialul folosit la confecționarea, mai precis, în decorarea respectivelor piese de costum.

Cea de a doua grupă — a motivelor zoomorfe — cuprinde: capul de berbec executat în tehnica basoreliefului și amplasat deasupra ferestrelor (ornamentul realizat în gips trădează influența mediului urban), cerbul și barza, acestea din urmă fiind expuse ca imagini întregi, nefragmentate, cu mult sub mărimea naturală a vietăților pe care le reprezintă (fig. 2). Din informațiile culese de la locuitorii acestei așezări, cel de-al treilea element — barza — motiv avian, a fost cîndva destul de frecvent, așadar un element decorativ tipic pentru ornamentica clădirilor de aci. Astăzi mai poate fi văzut doar pe fațada casei cetățeanului Tămaș Nicolae și aceasta cine știe pentru cîtă vreme.

Elementul decorativ fitomorf cel mai frecvent este floarea în glastră, cunoscută aici sub denumirea de „brad“, ornament știut, de pildă, și de meșterii care au contribuit la înfrumusețarea bordeielor din sudul regiunii Craiova<sup>4</sup>. Aplicarea acestui ornament în tencuiala fațadelor contravine unei credințe mai vechi a localnicilor prin care la casa cu brazi în față se abat tot felul de nenorociri pînă cînd va rămîne pustie (probabil o reminiscență a conceptului care a generat valoroasa creație „Cîntecul bradului“ din ciclul „Folclorul obiceiurilor“, ieșit din uz)<sup>5</sup>.

„Cununa“, coronița de frunze expusă pe câteva case (fig. 2), ne duce cu gîndul la „cununa de simziene“, ori la „cîntecul cununii“, care posibil să fi existat cîndva, deși, astăzi, nici o informație nu-l atestă. Varianta „șerc cu primburi“ (cerc cu panglici atîrnînd de-o parte și de alta) îmbie la cu totul alte interpretări prin asemănarea cu „cununa dze foionfiu“<sup>6</sup> împodobită cu panglici multicolore, montată pe steagul de nuntă și la găteala capului „cu conci“.

Repertoriul reprezentărilor vegetale se completează cu motive florale diverse, mai mult sau mai puțin stilizate și cu ramurile de frunze așezate sub geamuri și ele cîndva, probabil, posedînd o funcție apotropaică (șă ne gîndim la sărbătoarea „Todorușălor“, cînd mîrganii de altădată puneau la ferestre rug pentru a împiedica pătrunderea în casă a forțelor răului)<sup>7</sup>.

Din categoria elementelor decorative antropomorfe am înregistrat doar două exemplare. Primul este o transpunere plastică a organului

<sup>4</sup> Gheorghe Focșa, *Elemente decorative la bordeiele din sudul regiunii Craiova*, București, 1957, p. 19.

<sup>5</sup> Inf. Beg Ana, 61 ani, com. Marga.

<sup>6</sup> „Foionfiu“ = fonfiu (Vinca berbacea).

<sup>7</sup> Inf. Preda Lidia, 45 ani, com. Marga.

vizual omenesc. Redarea irisului, conjunctivei bulbare și a pleoapelor prin două cercuri concentrice bine proporționate, mărginite pe verticală de două triunghiuri avînd bazele ușor curbate, este foarte sugestivă (fig. 1). Al doilea motiv decorativ antropomorf reprezintă o femeie a



Fig. 2. Ornamente fito- și zoomorfe în structură.

cărei coafură și ținută vestimentară aparține mediului citadin. Această imagine este alăturată capului de berbec și realizată în aceeași tehnică. Ansamblul decorativ astfel constituit poate fi văzut și astăzi pe imobilul cetățeanului Preda Iova („Iova lu' Nuț”), care cu câțiva ani înainte de cel de-al doilea război mondial l-a transpus de pe construcția lui Azzola Giovani, domiciliat în orașul Oțelul Roșu. Iată, așadar, un caz care atestă rolul funcției sociale a ornamenticii în arhitectura populară.

Grupa motivelor simbolice este cea mai slab reprezentată. Singurul element decorativ de acest fel aflat în stucatura caselor din Marga este crucea.

Cea mai bogată categorie este însă aceea a motivelor geometrice în care se includ: punctul, linia dreaptă și curbă, triunghiul, pătratul, rombul și dreptunghiul (fig. 1). Atunci când aceste elemente intră în alcătuirea unor „brăuri” (frize), nu au dimensiuni prea mari. Benzile decorative alcătuite din elementele de mai sus pot fi: „brău simplu”, „brău cu forme”, „brău crestă”, „brău colțat”, „brău deschilinit” etc.<sup>8</sup>. Când nu-i găsește o asemănare informatorul folosește noțiunile de „formă”, „chip”<sup>9</sup>, ca în cazurile „brău cu forme”, „chip su' fereastră”.

În sfârșit, deși nu ține de ornamentică, menționăm că și aici, ca de altfel pretutindeni, simțul proprietății asupra imobilului, precum și dorința de a preciza anul construcției sînt înscrise în stucatura fațadei.

Toate ornamentele amintite sînt plasate numai „pă fruntu căși” (pe fațadă), mai ales „pă fruntari” (pe fronton), nicidecum pe pereții laterali ori pe zidurile acareturilor. Pe fronton elementele decorative sînt orînduite în benzi cu scopul de a delimita forma triunghiulară sau trapezoidală a acestei părți a construcției. În ultimul caz suprafața se desparte printr-o friză ce cade perpendicular pe ambele baze ale trapezului. Ceilalți cîmpi ornamentali cu un loc anume sînt situați în jurul ferestrelor podului și aproximativ la mijlocul celor două panouri create prin ducerea frizei mijlocitoare.

Compoziția ornamentală a fațadei se bazează de asemenea pe principiul sublinierii elementelor constructive. Prin urmare, decorația în tencuială se subordonează arhitectonicii pe care o completează, o întregește, complexul dobîndind astfel o dublă funcționalitate utilitar-estetică.

La casele mai vechi coloritul ornamentelor este la fel ca al fondului, predominînd culoarea albă. În funcție de timp și de diferența de relief, umbra contrastează mai mult sau mai puțin cu lumina, realizîndu-se, pe baza impresiei lăsate de alb-negru, un joc de umbre și lumini. Construcțiile de dată mai recentă prezintă elemente decorative a căror cromatică diferă de cea a peretelui. Datorită acestui fapt, desenul se conturează mai precis, se reliefează, devine mai evident.

Așadar culoarea slujește decorativului la realizarea simetriei și alternanței ornamentelor. Gama cromatică folosită la înfrumusețarea unei

<sup>8</sup> Vezi nota 3.

<sup>9</sup> „Formă”, „chip” = desen, ornament.

construcții de acest tip nu depășește 3—4 tonuri, ocrul fiind culoarea cea mai frecventă.

În acest scop s-au folosit coloranți naturali extrași din solul și sub-solul comunei: negru (din locul numit „Mășșce“ și de la „Părău cu șerpele“), roșu și galben („La Piușe“), oranj (Přejba“).

La casele ridicate în ultimii zece ani, culoarea suplinește total efectul decorativ al ornamentelor în stuc. Preferința pentru ocrul nu mai este la modă, verdele de toate nuanțele, mai ales cel în tonuri închise, a dobândit înțietatea și aceasta pentru puțină vreme, deoarece în ultimul an locuitorii Grozav Nicolae (Laie a „lu' Bugariu“), Mihuț Simion („Simion Gișa“) și Tamaș Trandafir („Fir Tătar“) și-au vopsit fațadele în galben de culoarea lămâiei. Să fie galbenul un element cromatic modulatoriu spre alb? Tot ce se poate. Rămîne ca timpul să decidă. Oricum, primul pas a fost și făcut: de la fațada monocromă (albă) s-a trecut la aceea bazată pe policromie, ajungîndu-se din nou, astăzi, la o singură culoare: verde închis sau galben.

La construcțiile din ultimul deceniu, ca urmare a influențelor venite dinspre oraș, au fost introduse noi modalități de exprimare artistică în scopul înnoirii decorului arhitectonic. Astfel, fațadele lui Beg Nicolae (Laie „a lui Brata“) și Olaru Ion („Nuțu lu Contrea“) expun piesaje montane executate în tehnica picturii murale, cele ale lui Preda Ion (Ion „a lu Mielu“), Toltș Dănilă și Margan Mihai („Mihai Corșu“), prezintă la stradă ori înspre curte cornișe, imitații de pilaștri, coloane și arcade, elemente constructive și de înfrumusețare folosite în arta arhitectonică monumentală.

În practicarea meșteșugului în discuție s-au remarcat, prin măiestrie și talent, zidarii din neamul „Bocereilor“, care, de-a lungul a patru generații, au dat obștei satești unsprezece constructori de case. Dintre ei, doi, intrați prin căsătorie în sinul acestui neam, vrînd, nevrînd au trebuit să practice același meșteșug. Dăm, în completarea studiului, arborele genealogic al tuturor membrilor familiei, de sex bărbătesc, care au practicat o astfel de îndeletnicire (fig. 10).

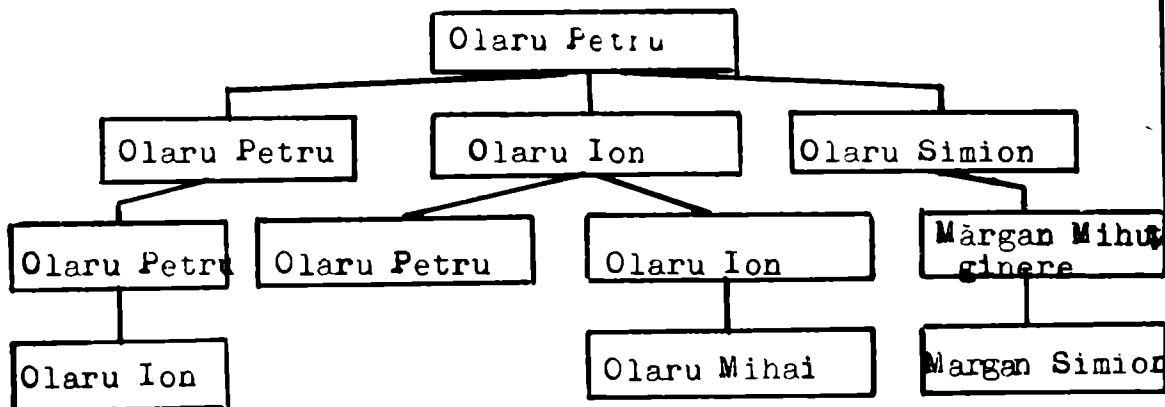


Fig. 10. Genealogia unei familii de zidari.

Pentru toți, zidăria a constituit o activitate anexă și de sezon, în stare să sporească veniturile economice realizate din vânzarea fructelor, a vitelor și a materialului lemnos.

Cei mai vîrstnici dintre ei au reușit să acopere nevoile permanente ale satului și, pe deasupra, să depășească acest cadru, făcîndu-se cunoscuți atît în unele așezări din Țara Hațegului (Păucinești, Zeicani) cît și în satele din valea inferioară a Bistrei (Glimboca, Măru, Obreja). Astăzi, însă, ultimii descendenți ai familiei Olaru, datorită ritmului rapid de reconstrucție a satului, nu reușesc să satisfacă nici măcar cerințele localnicilor.

Ca atare, satul este cercetat ad-hoc de meșterii-zidari din Cîrnești, Sarmizegetusa, Băuțar și din alte așezări, dovedindu-se a fi tot atît de îndemînatici și pricepuți ca și ei. Puternica înrudire dintre meseria de zidar și cea de modeleriaș în lut ne duce cu gîndul la o dublă specializare a primilor meseriași din familia Olaru și anume aceea de „zidar-olar“.

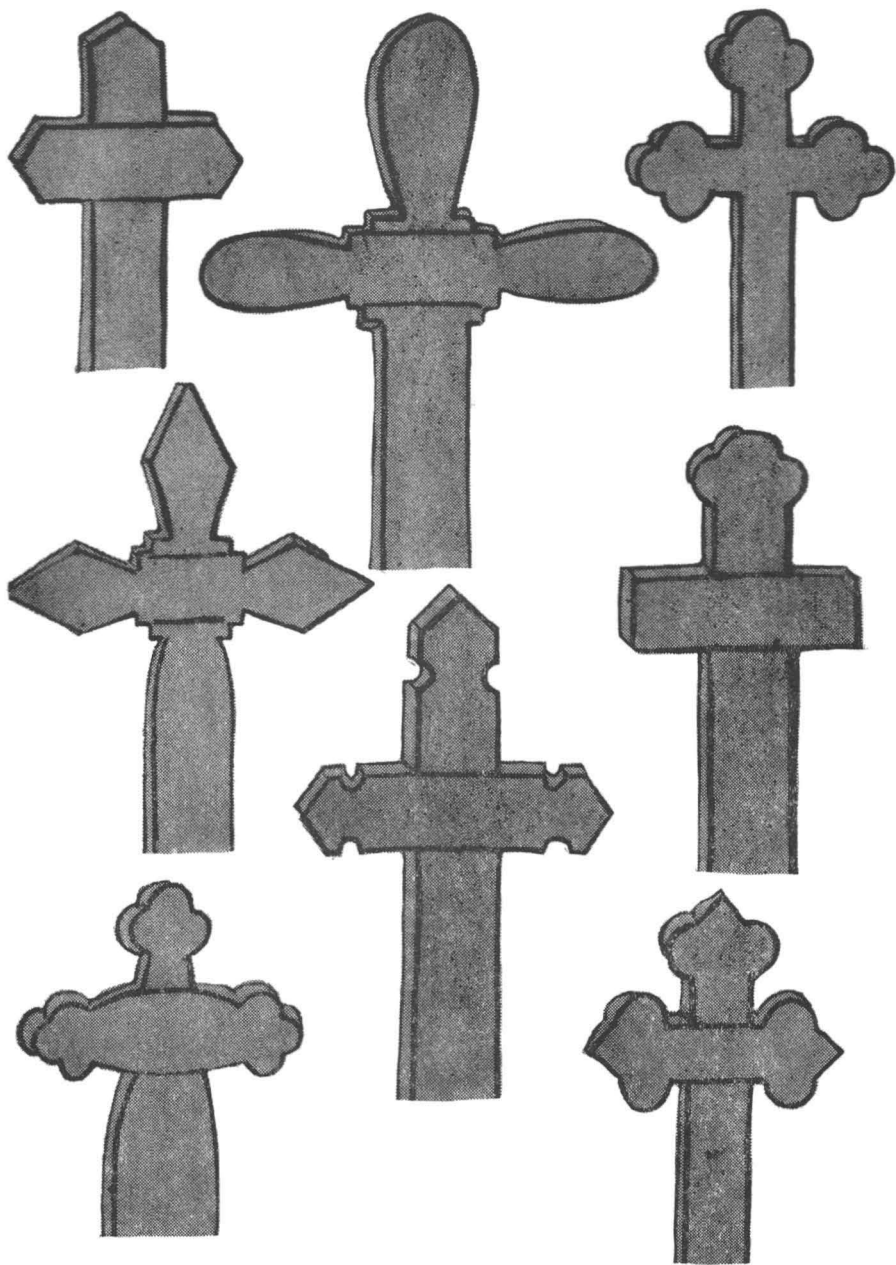
## TRAFORAJUL ÎN LEMN

Al doilea procedeu decorativ întrebuintat pentru a înfrumuseța exteriorul casei de locuit și a unor părți ale construcțiilor anexe este traforajul în lemn. Meșterii au aplicat stacheților de la gardul ce împrejmuia grădinița de flori din fața casei tăieturi geometrice din cele mai simple: triunghi, romb, hexagon (fig. 8 a).

Alte elemente constructive de mică importanță cum sînt: ferestrele podului montate în antablamentul casei, „fundurile“ (obloanele), susținătoarele prăjinii de uscat rufe, scîndurile de sub streșina grajdului, prin folosirea aceleiași tehnici, au fost decorate cu motive tip fitomorf (laleaua, floarea în glastră) ori simbolice (inima) (fig. 8 a, f).

Un repertoriu în exclusivitate geometric, de o mare bogăție și varietate, îl prezintă paziile (fig. 7) — scîndurile prinse orizontal sub streșina casei de capetele cosoroabelor — denumite aici „șiptă“. Este interesant de observat că, deși elementul în discuție are în primul rînd un rol utilitar, protejînd casa de intemperii, i s-a atribuit o denumire care vizează funcția estetică, prin asemănarea cu dantela folosită ca element decorativ în costumul popular local.

La construirea „tîrnațului“ — astăzi înlocuit cu coridorul de zidărie și sticlă — lemnul aparent, mai precis scîndurile care mărginesc prispa înspre curte, au muchiile profilate prin crestare, traforare. Primul exemplar pe care se crează modelul prin desenare devine prototipul, șablonul pentru toate cele care îi vor succeda. Deși conturul ornamentelor este mai puțin sau mai mult adîncit, puternic frămîntat ori, dimpotrivă, lin ondulat, acestea rămîn în sfera geometricului și floralului pe care arare-ori le depășesc.



*Fig. 3. Cruci traforate (cimitirul satului)*



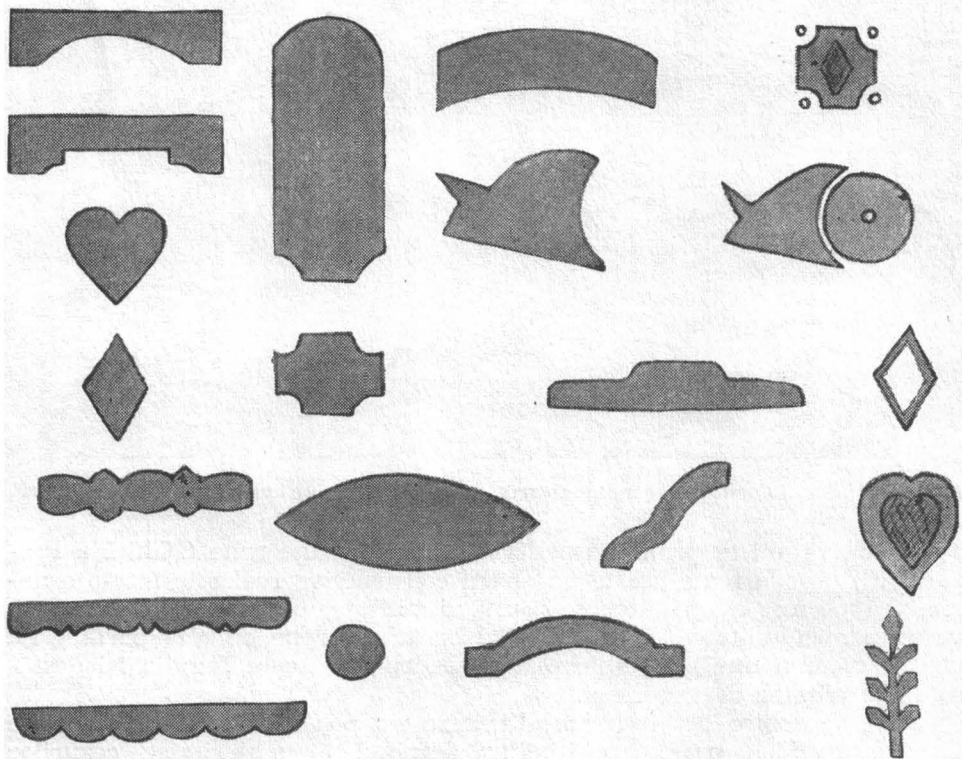


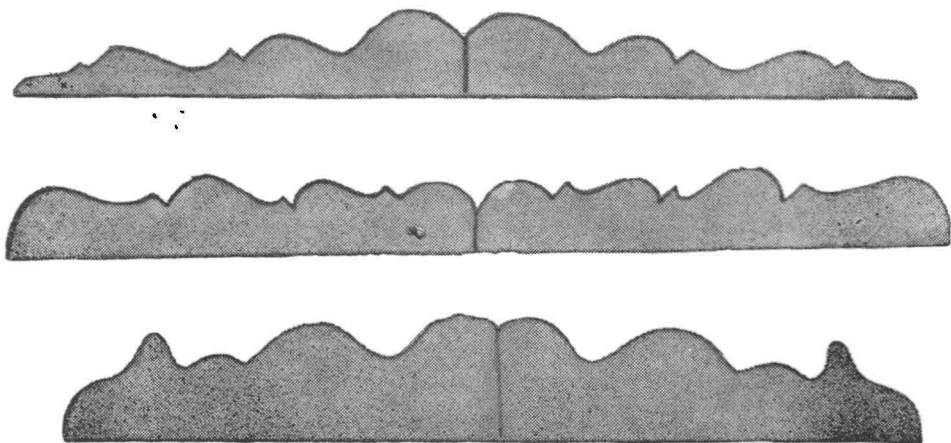
Fig. 4. Traforarea lemnului la porțile de construcție mai vechi.

Nediferențiindu-se cu nimic de maniera de înfrumusețare a prispei, fântina prezintă între ghizd și căpriori aceleași ornamente, alcătuiind astfel, mai ales atunci când este amplasată în ograda casei, un ansamblu decorativ.

Toate elementele de mai sus, cu excepția paziilor care se vopsesc în aceeași culoare cu fațada, au rămas în tonurile naturale ale lemnului de brad adus din pădurile apropiate unde se află din belșug.

Și totuși, artistul popular și-a îndreptat mai mult atenția asupra porții, element constructiv multifuncțional care i-a permis să se realizeze cu mai multă ușurință într-un spațiu mult mai larg oferit de obiectul însăși. Lăsând la o parte exemplarele foarte vechi de felul porții în parchetaje și a celei din șipci verticale aplicate deasupra interstițiilor dintre scînduri (fig. 5, 6 a), ne vom opri asupra acelor confecționate prin tehnica traforării lemnului.

Din această grupă deosebim în primul rînd poarta încadrată de zid drept pe toate cele trei extremități, care prezintă în partea superioară trafore asemănătoare parmaclucului prispei ori ghizdului fîntinei.



**Fig. 5.** *Aplice folosite la ornamentarea porților, obținute prin tehnica decupării.*

Cu câțiva ani în urmă, gospodăria lui Preda Gheorghe („Ghiță a Predonilor“) posedă toate aceste trei părți constructive realizate într-o ornamentică perfect asemănătoare. Faptul dovedește, pe de o parte, preocuparea pentru unitatea complexului decorativ, iar pe de altă parte grija pentru crearea unei ambianțe plăcute cadrului în care familia își desfășoară activitatea de fiecare zi.

Spre deosebire de tipul amintit, care nu poate fi decît cu traforele dispuse vertical, poarta „cu boltă“ prezintă în majoritatea cazurilor scînduri decupate pe margini, așezate într-o poziție radială (fig. 6 b). Ornamentica acestora cuprinde reprezentări geometrice (triunghi, romb, cerc, semicerc), fitomorfe (flori, frunze) și simbolice (crucea). Culorile folosite sînt: gri, cărămiziu și verde.

În sfîrșit, un tip cu totul aparte îl constituie porțile de astăzi, a căror decorație se realizează prin decuparea ornamentelor din material P.A.L. și aplicarea acestora în scopul obținerii unui desen în relief (fig. 9 b). Repertoriul motivelor a crescut, aplicele iau o înfățișare felurită. Reprezentările geometrice nu lipsesc dar nici nu primează. Spre deosebire de vechile tipuri de porți ornamentate parțial, exemplarele acestea sînt presărate în totalitate cu elemente decorative. Desenele se succed în cadrul a trei sau patru registre verticale subîmpărțite la rîndul lor în tot atîtea panouri decorative. Obişnuit, culorile folosite se cuplează, cele mai uzitate fiind verde-alb și galben-maron.

Crucile de lemn din cimitirul satului sînt supuse de asemenea tehnicii traforării. Brațele acestora sînt egale (echilaterale), avînd extremitățile tăiate în formă de romb, ori mono și trilobat (fig. 3). Cei mai vîrstnici locuitori ai satului ne-au vorbit de existența troițelor la răs-cruci și la hotarul satului, demult dispărute, care erau înfrumusețate prin tăiere, decupare și traforare.

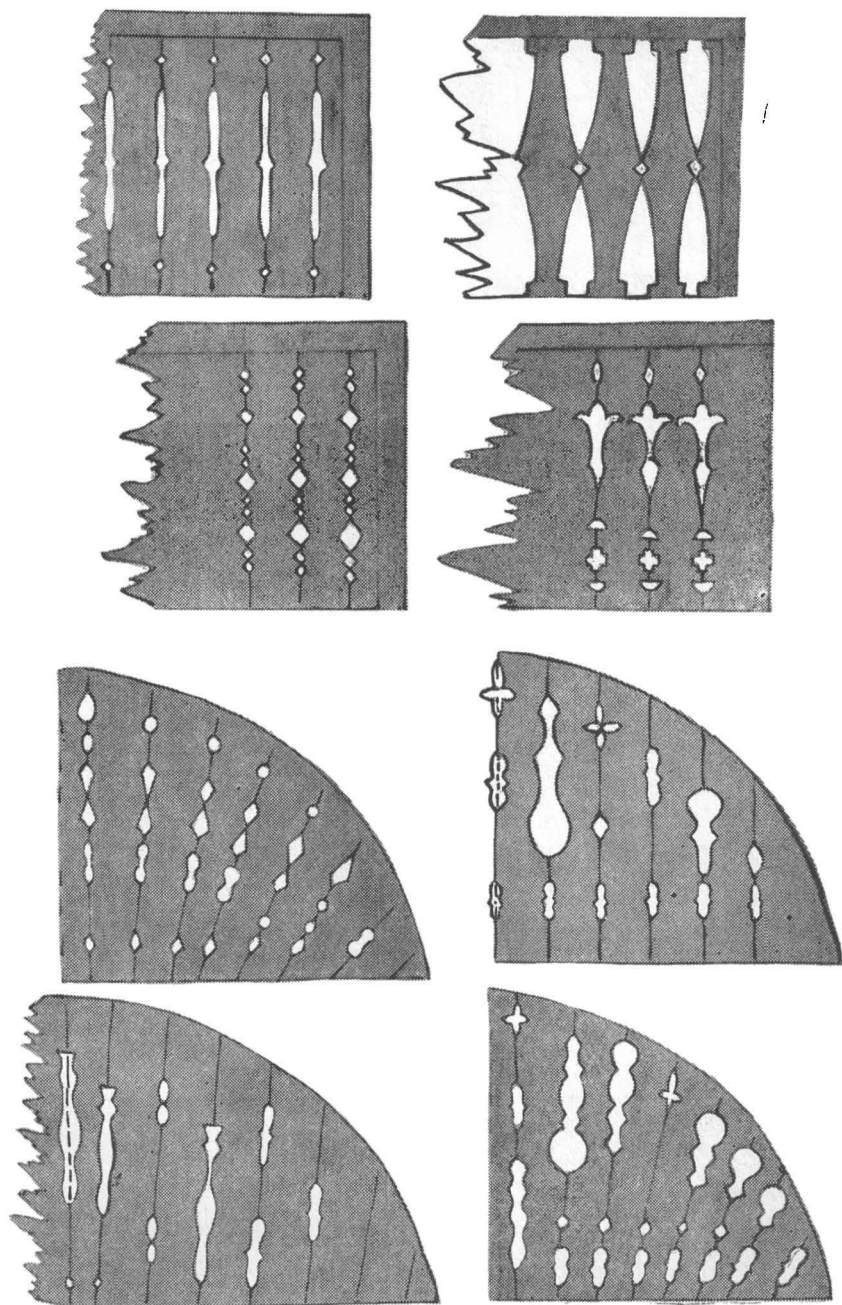


Fig. 6. Traforarea părții superioare a porții (detalii).

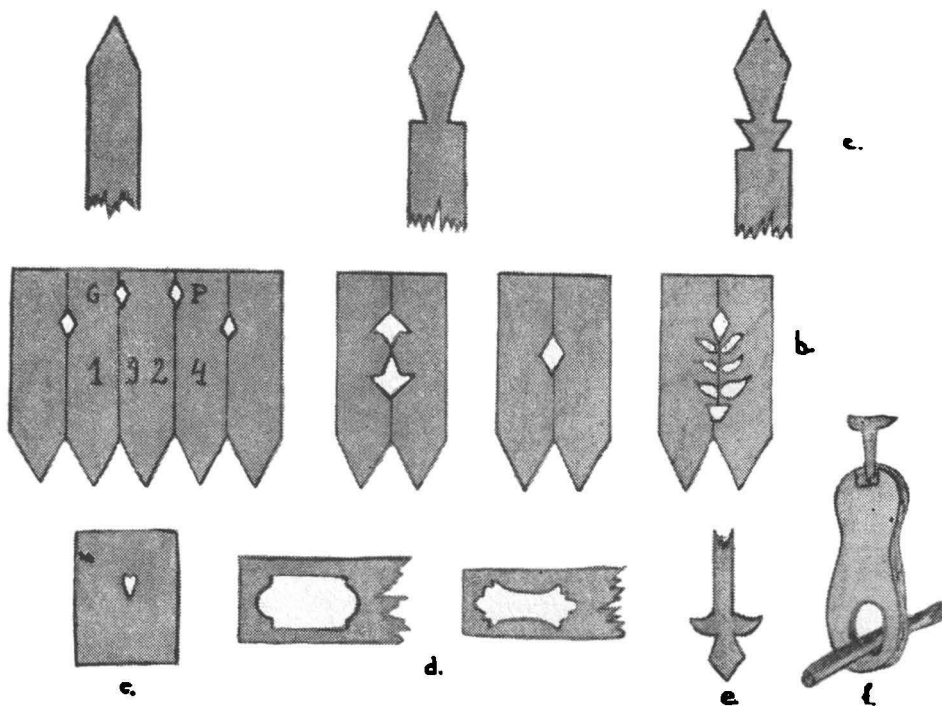


Fig. 8. Aplicații ale tehnicii traforării: a — stacheți de gard; b — scîndurile de sub streșina casei; c — „cătră” (oblon); d — ferestre la pod; e — element constructiv la geamul de la fațadă; f — susținător la prăjina de uscat rușe.

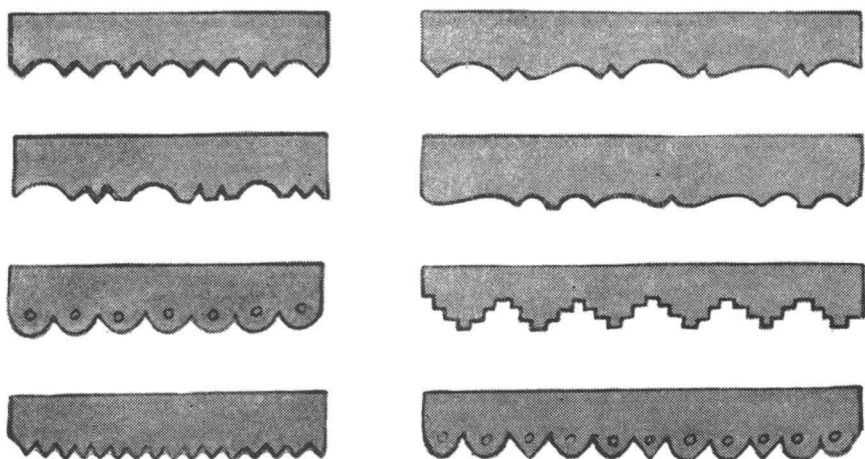
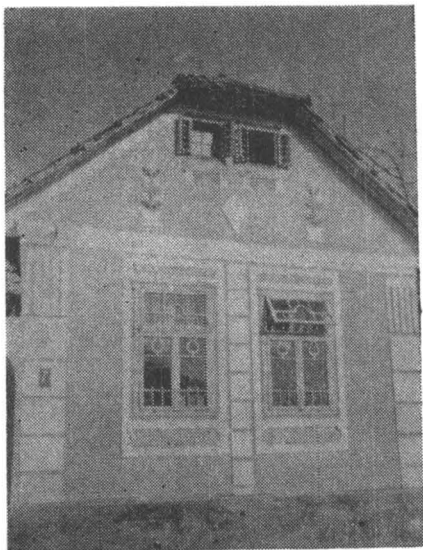
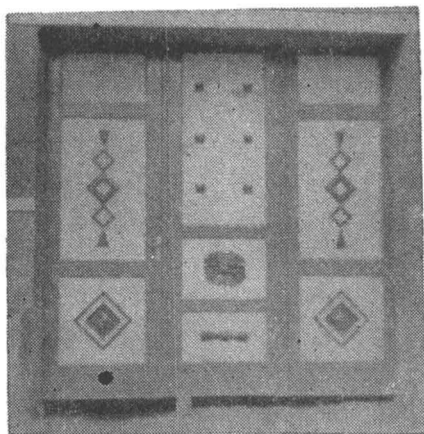
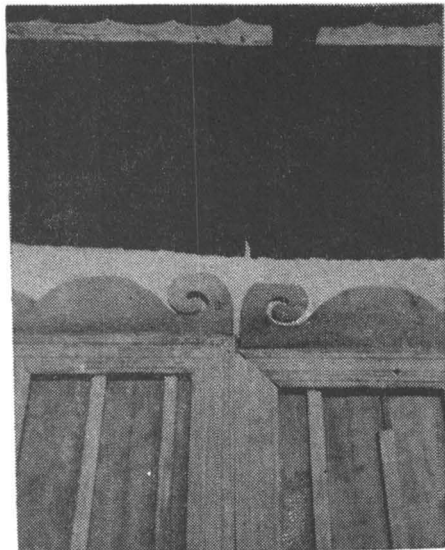


Fig. 7. Modele de pazii.



a.



b

Fig. 9. a — fațada și poarta (detaliu) casei lui Ion Mînză;  
b — poarta casei lui Jompan Sămfireag.

Cei mai de seamă meșteri care s-au afirmat în arta prelucrării lemnului, păstrați de memoria obștii sătosești, au fost Beg Iova („Iova Călini“) și „Ianu Miri“. Acestora le-au succedat atîția alții, preluînd și transmițînd mai departe multe din tainele artei lor meșteșugărești, reîmprospătîndu-le mereu, actualizîndu-le.

DUMITRU JOMPAN