

DIRECȚIA JUDEȚEANĂ PENTRU CULTURĂ, CULTE
ȘI PATRIMONIUL CULTURAL NAȚIONAL BOTOȘANI

FORUM CULTURAL

Anul VII, nr. 4
Decembrie 2007 (27)



Botoșani

FORUM CULTURAL

Anul VII, nr. 4, decembrie, 2007 (27)

Editura Axa Botoșani

Coperta I - Vas cucutenian de la Drăgușeni - Botoșani
Coperta II - Turnul bisericii Popăuți - Botoșani

Redacția

Redactor coordonator

dr. Octavian-Liviu Șovan

Colegiul de redacție

Dana Petrariu, arhim. Luca Diaconu,

Stela Giosan, Gellu Dorian

Tehnoredactare

Octavian-Liviu Șovan, Spataru Maria

Botoșani, str. Unirii nr. 10, tel.-fax. 516925, tel. 515173

SUMAR

CRONICA

Gellu Dorian

Dumitru Necșanu – un ultim debutant al fostului cenaclu “Mihai Eminescu”.....1

PATRIMONIUL ARHEOLOGIC

Vasile Diaconu

Unele date privind epoca bronzului pe valea Bașeului.....4

PATRIMONIUL MOBIL

dr. Petre Otu, dr. Octavian Liviu Șovan

Aprilie 1944- Un general botoșănean se sinucide(1).....8

Valentin Coșereanu

Eminescu-Ipotești-Eminescu(11).....12

dr. Angela Olariu

Arta populară din zona Botoșanilor. Portul popular (11).....15

Ion Mihalache

Însemnări memorialistice(5).....18

Gheorghe Băgu

Mărturisiri din întuneric(10).....23

PATRIMONIUL IMOBIL

dr. Eugenia Greceanu

Ansamblul urban medieval Botoșani (23).....27

Carmen Cecilia Solomonea

Biserica Sfântul Nicolae Popăuți, Botoșani - Condițiile climatice și influența asupra monumentului(2).....29

Forum cultural

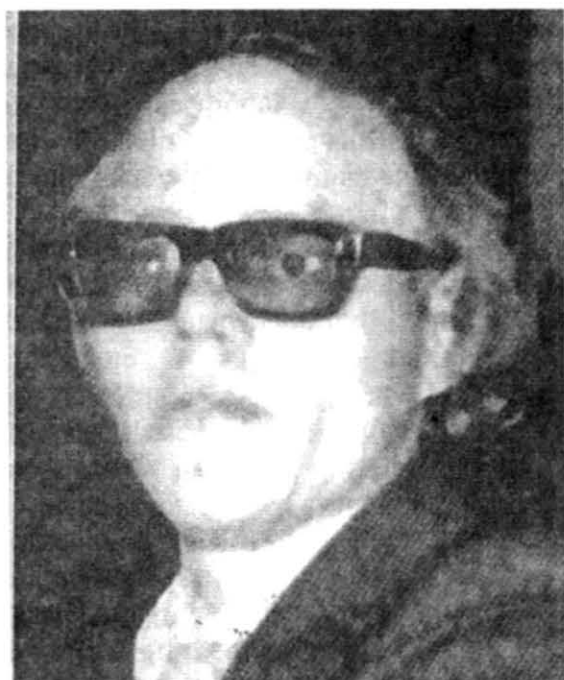
REVISTĂ

EDITATĂ DE DIRECȚIA JUDEȚEANĂ PENTRU CULTURĂ, CULTE ȘI
PATRIMONIUL CULTURAL NAȚIONAL BOTOȘANI

CRONICA

Dumitru Necșanu – un ultim debutant al fostului cenaclu “Mihai Eminescu”

Gellu Dorian



La începutul deceniului opt, când Lucian Valea, după un periplu dărăbănean, unde a fost trimis la “locul de muncă”, profesor de limba și literatură română, păstorind un cenaclu din care cel puțin trei poeți au confirmat - Corneliu Popel, Victor Teișanu și Valeriu Imbir – deci, după acest periplu, înaintea căruia a mai exista unul băcăuan și sucevean, a venit la Botoșani unde a preluat conducerea Cenaclului Literar „Mihai Eminescu”, cenaclu ce funcționa atunci pe lângă Casa Corpului Didactic, condusă de profesorul Adrian Lungu. Cenaclul avea pe atunci o activitate

săptămînală: joia fiind ziua de întîlnire. Și Lucian Valea avea cu cine discuta literatură în acel cenaclu, fiind prezenți la Botoșani scriitori ca Alexei Rudeanu, Ion Murgeanu, Dorel Schor, la care veneau din județ poeți ca Mihai Munteanu, proaspăt publicat în ESPLA, Constantin Dracsin de la Bălușeni, sau foștii lui elevi de la Darabani, cît și scriitorii botoșăneni, la început de drum atunci, Dumitru Ignat, Dorin Baci, Lucia Olaru Nenati, Maria Baci, la care se alătura preotul Alex. Bardieru cît și mai tinerii George Luca, Dumitru Necșanu, Constantin Bojescu, Neagu Marcel Ciucașu, Lucian Alecsa, Eugen Apetre, Maria Geambașu, Elisabeta Vartic, Elena Donțu, Ionel Bejenaru și, cu voia dumneavoastră, ultimul pe listă, eu.

Analiza celor citite atunci la acele ședințe nu erau unele formale, ci dimpotrivă, discuțiile erau foarte constructive, formînd nu atît gustul pentru lectură, discernămîntul estetic între valoare și nonvaloare, ci și viitori scriitori care au confirmat prin cărțile lor. Este adevărat că unele discuții ajungeau, după ce cenacul s-a impus ca o adevărată instituție și și-a mutat sediul prin mai multe locuri, cel mai bun fiind cel de la Muzeul Județean, ajungeau, deci, și la instituția specializată în „ochiul și timpanul”, unii dintre împinșii spre cenaclu fiind zeloșii regimului ce trebuia apărat de subversibilitățile ce puteau fi puse la cale în cenaclu. Dar spiritul liber al unor nonconformiști de

atunci a făcut ca activitatea cenaclului să continue multă vreme prin cofetăriile și terasele botoșănene. În 1982, cenaclul botoșănean a devenit al Uniunii Scriitorilor, fiind al doilea în țară după cel de la Suceava.

Din activitatea acestui cenaclu, dar și din prezența la cenaclurile bucureștene unde a lucrat sporadic la începutul acelor ani, a apărut și poetul Dumitru Necșanu, cel mai bine cotate de presa literară atunci, poet ce, într-o situație de normalitate, ar fi putut debuta atunci. Astfel, la începutul deceniului opt, în presa literară din România, când girul ieșirii în lumea poezilor, o lume mult mai respectată și mai respectabilă ca acum, girul îl dădeau Geo Dumitrescu, Ștefan Augustin Doinaș, Cezar Baltag sau Ana Blandiana, printre multele nume ce aspirau la gloria tipăririi, cu mare greutate, a unor poezii în paginile acelor reviste, apărea destul de rar, dar remarcabil de fiecare dată, numele poetului Dumitru Necșanu, de care mulți dintre cei ce citeau atunci acele reviste nu-și mai aduc aminte. Pentru că, nu-i așa, numele netipărit se uită. Dar nu întru totul, după cum se vede, pentru că, după ani buni de tăcere, tăcere în care poetul s-a gândit mereu la poezie, chiar dacă nu i-a așternut trupul pe hîrtie, să-l vadă și alții, Dumitru Necșanu iese cu prima sa carte pe care cei mai apropiați, cunoscîndu-i poezia, i-o așteptau. Trăind mult timp în matricea celor spuse despre poezia lui de mari poeți ca Geo Dumitrescu și Ștefan Augustin Doinaș, ultimul regretînd, la acea vreme, prin 1973, că nu-i poate publica în revista „Familia” un poem ca *Omphalos*, Dumitru Necșanu, fire neexpozitivă dar dornică să se știe că poezia pentru el reprezintă o cale tainică de aflare a lumilor de pînă la lumea în care el trăiește, sparge acum canoanele sale, în care a stat închis, și-și adună cu mare parcimonie un număr de treizeci și opt de poezii sub titlul, care l-a obsedat tot timpul, *Omphalos*, poem în șapte părți, aici, în această carte, într-o variantă recompusă din memorie, originalul pierzîndu-se prin diferite mîini risipitoare. Cartea apare la Editura Axa și se compune, ca într-o arhitectură de străvechi călător prin mitologii și „secoli ancestrali”, din patru etaje, gîndite pe o axiologie nocturnă,

spațiu de timp, în concepția poetului, din care poți reconstitui lumina care să pună în evidență umbrele. Temelia acestui eșafodaj îl reprezintă, evident, pietrele, nu neapărat ca structuri fizice, ci ca înmagazinări ale memoriei timpului. S-ar putea discuta, astfel, din capul locului, în poezia lui Dumitru Necșanu de o anumită litolatrică, ținînd cont de ceea ce, în fond, înseamnă în mitologia greacă cuvîntul „omphalos” – buric, iar prin extindere, buric al pămîntului. Dar nu aici stă esența poemului ce dă titlul primei cărți semnată de Dumitru Necșanu, ci în adîncul unui mit ce spune că, prin acel loc din văile delphice din Hellada epocii primitive, trecea axa lumii, așa-numita „osie a universului” ce venea din cer, trecea prin mijlocul pămîntului și se pierdea iarăși în univers, axă în jurul căreia s-au născut cele mai perene mituri ale lumii, exploatate de poeți, de la Homer pînă în zilele noastre. Unul din cele mai semnificative, în ceea ce privește abordarea poetului nostru, este cel ce spune că Gaia, înfășurînd în scutece foetus-ul de piatră, acel buric al pămîntului, i-l dă lui Kronos să-l mănînce în locul fiilor pe care și-i devora cu nesațiu, salvîndu-l astfel pe Zeus, născătorul, din pămîntencele pe care le poseda, de zei, apoi semizei din care apoi s-au născut civilizațiile lumii. Totul petrecîndu-se la Delphi, cu trecerea secolelor, credincioșii au făcut din acel loc, unde se afla buricul pămîntului, țință de pelerinaj, devenit oracolul la care veneau să afle ce se va întîmpla cu ei. Astfel a apărut acolo Templul lui Apollo, pe frontispiciul căruia era scrisă deviza supremă *gnoste seauton* – „cunoaște-te pe tine însuți”, în fond locul de supremă armonie, de perfecțiune nu numai arhitectonică, ci de viziune a societăților armonioase.

Explorînd un astfel de mit, combinîndu-l cu cel al lui Oreste, ajuns la Delphi pentru a-și găsi calea de răzbunare a tatălui, Agamemnon, ucis de Klytaimnestra, cea care i-a dat viață ciudatului gigant mitologic Oreste, Dumitru Necșanu, fără a demitiza, cum se practică de regulă acum în decriptarea vechilor legende, devine și el călătorul, în drum spre Delphi, în dialog perpetuu, invocator și deloc retoric, cu pietrele în

care vede „omphalos-ul” multiplicat în mușonii ce-i spun mai mult decât dacă i-ar răspunde la întrebări. Spune poetul că poemul *Omphalos*, pentru a-și induce cititorul în lumea dorită de el, a fost „scris când viața la Delphi era doar un abur celest”, când „noaptea rupe malul luminii dar lumina e cea care se revarsă ca o binefăcătoare abluțiune”: „omphalos/ semn al aproapelului/ semn al biruinței/(cine pe cine biruie iată-ne pîndindu-ne/ la marginea cărnii)// piatra arzînd mocnit (pielea ei de tărie/ n-o poate apăra de flacăra/ dar o altă flacăra decât cea/ din pieptul tău domolit de uitare/ o flacăra din care izbucnesc isvoare/ dar altfel de isvoare pe care ochiul/ nu le poate seca buzele/ nu le pot atinge o/ singură dată numai/ te lași cuprins de cuprinderea limpede/ și adevărul se mută în tine)/ suntem frați și semn al frăției e/ carnea noastră cea de toate zilele/ de toate nopțile piatră/ din piatra unui adevăr/ eu mor de boala ta de cer/ tu mori de boala mea de pămînt” (*Omphalos*, 1). Realitatea din care se inspiră poetul sunt „vechile cărți” care spun că „noaptea e sîngele pietrei/ un sînge în care ne îmbăiem trupurile și/ din care trupurile noastre ies curate/ încît rămânem de fiecare dată buimăciți de atîta strălucire”. Piatra mai este „sora noastră”, care pusă în contrast cu soarele care este „fratele nostru” sau marea care este „dragostea noastră”, ori cu pămîntul care este „carnea noastră” și pasărea care este „durerea noastră”, precum cuvîntul care este „sîngele nostru”, găsim, astfel elementele ce compun o călătorie ce nu se va termina niciodată, pentru că judecați „suntem atît de vinovați încît/ aceasta este adevărata noastră biruință”, dar, evident, trebuind să „dăm mărturie pentru vinovăția” unei clipe sau a unei flori” și nu oricine, în final, dă mărturie, ci piatra „pentru/ vinovăția noastră cea de toate zilele/ dar pentru piatră cine dă mărturie/ la vinovăția pietrei cine e martor” (*Omphalos*, 2). O astfel de falsă retorică, uneori patetică, alteori filială, dar de fiecare dată distantă, îl ajută pe Dumitru Necșanu în construcții poetice în care nimic nu este în plus, nimic nu este în minus. O astfel de elaborare cerebrală pare a fi din capul locului principala

caracteristică a poeziei scrise de acest poet. Totul în acest poem ce dă titlul cărții, ca de altfel în toată cartea, este privit prin spectrul timpului care se „scurge încet” pe „obrazul livid al nopții”. Referințele la disperarea lui Oreste, care poate fi și a poetului de acum, sunt spuse subtil și în aceeași falsă retorică. „al cui sunt/ doamne cui pot închina moartea/ și învierea mea (tu taci ca o amintire/ rozi ca o amintire și/ sîngele mi se întunecă/ de atîta amintire) (Idem, 3). Pentru că durerea vine pe un fond de înspăimîntare: „înspăimîntat strig mi-e foame de venin/ de orgoliu și noapte” (Idem, 4). Și în călătoria lui, poetul își amestecă, cu aceeași durere, „carnea și sufletul cu tine/ pustie/ piatră pe piatră călcînd” (Idem, 5). Și peste toate „tăcerea este mai istovitoare decât/ singurătatea” (Idem, 6). Dar în viziunea poetului nostru și sufletul este de piatră, pentru că „spun/ vechile cărți/ că anotimpul se scurge încet/ pînă la craniul paserii ce l-a zămislit doar/ ca să se știe că noaptea rupe malul luminii iar/ lumina/ e cea care se revarsă/ ca o binefăcătoare abluțiune” (Idem, 7). Și astfel călătoria spre Delphi, adusă în fața cititorului în addenda cărții, hărăzită ca lui „Orest să mă spăl de păcate”, deși se parcurge, poetului nu-i este dat să o încheie cum ar fi dorit, ci spunînd într-o: „quadrică a unui prinț ucis pe o anume cîmpie din istoria ochiului – dar eu n-am ajuns n-am ajuns n-am ajuns// și drumul meu/ spre Delphi/ s-a oprit/ aici” (*Călătoria spre Delphi*).

Celelalte două secțiuni ale cărții – „Prima noapte” și „A doua noapte” – sunt gîndite în completarea acestui parcurs mitizant, cu fragmente poetice ce lămuresc cititorul nu numai în privința talentului deosebit al poetului nostru, ci și asupra fondului cărții, dens și plin de poezie autentică.

Poezia lui Dumitru Necșanu, scrisă cu ani în urmă, era atipică față de poezia de atunci, așa cum este atipică în momentul publicării primei cărți față de poezia ce se scrie și se publică acum. Nu acest lucru este important, ci faptul că poezia lui Dumitru Necșanu rezistă la lectură, pare proaspătă și cu amprente vădit personale. Evitarea mijloacelor artistice și de limbaj

confirmă că poezia lui a învins erodarea pe care timpul o face asupra poeziei multor poezi.

Unele date privind epoca bronzului pe valea Bașeului

*Profesorului meu,
Neculai Bolohan*

Pentru fiecare etapă a epocii bronzului (timpuriu, mijlociu, târziu) vom analiza acele aspecte referitoare la tipul și răspândirea așezărilor, ritul și ritualul funerar și inventarul arheologic.

Map of the Suceava region showing the locations of Bronze Age sites. The map includes the city of Suceava and surrounding areas like Radauti, Ruzsca, and Rădăuți. It also shows the border with the Republic of Moldova. A legend indicates that open circles represent Bronze Age sites (Bronzului timpuriu), solid squares represent Bronze Age settlements (Bronzului mijlociu), and solid circles represent Bronze Age graves (Bronzului târziu).

Din lipsa spațiului editorial nu vom prezenta *corpus*-ul descoperirilor care aparțin epocii bronzului, ci vom încerca să conturăm o imagine cât mai clară a acestei etape cronologice, într-un spațiu geografic bine definit.

Bronzul timpuriu. Așezări ale etapei timpurii a epocii bronzului nu se cunosc deocamdată pe Valea Bașeului, singurele dovezi ale acestei perioade fiind ilustrate prin câteva monumente funerare, descoperite pe teritoriul comunei Hănești (PĂUNESCU, ȘADURSCHI, CHIRICA, 1974, 143; BURTĂNESCU 1996, 102; DUMITROAIA 2000, 109, 118; ZAHARIA, ZAHARIA, BURTĂNESCU 2002). Astfel, în partea de sud-est a satului Slobozia (com. Hănești), pe *Dealul Mălăiște*, se află un număr de 5 movile, din care au fost cercetate doar trei (ZAHARIA,

ZAHARIA, BURTĂNESCU 2002, 459-468).

Tumulul 1 (T1; înălțime-1,5 m; diametru- 42 m) prin cercetarea acestui tumul au fost descoperite 5 (sau 6) morminte, din care doar 4 aparțin epocii bronzului.

-mormântul M3 (fig. 2/2), avea o cameră funerară de formă ovală, probabil o construcție gen catacombă, în care se afla scheletul unui adolescent, chircit pe dreapta. Inventar: două vase, din care doar unul este ornamentat cu șiruri orizontale de impresiuni (fig. 4/1, 2).

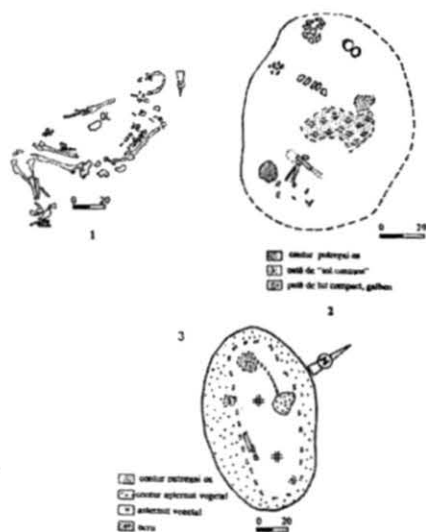


Figura 2- Planul mormintelor din tumulii de la Slobozia-Hănești; 1, mormântul M4/T2; 2, mormântul M3/T1; 3, mormântul M4/T1 (după BURTĂNESCU 2000, pl. XXXVI, XXXVII)

- mormântul M4 (fig. 2/3), avea pe fundul gropii un strat de ocru precum și resturi ale unui așternut vegetal pe care a fost așezat defunctul. Scheletul era păstrat prost. Fără inventar.

-mormântul M5, poate fi considerat mormântul central al tumulului. Camera funerară avea formă oval-neregulată. Scheletul deranjat. Fără inventar.

Tot în T1 au mai apărut doi „nasturi de bronz” (fig. 3/4) și un fragment dintr-o toartă (fig. 4/9).

Tumulul 2 (T2; înălțime-1 m; diametru-35 m). Din cele patru morminte descoperite, doar două aparțin epocii bronzului:

-mormântul M3, conținea doar câteva fragmente craniene.

-mormântul M4 (fig. 2/1). Scheletul era chircit pe spate.

Inventar: o piesă paralelipedică din piatră (cute?).

Tot în T2 a mai fost găsit un cuțit curb de silex (?), cu retușe marginale (fig. 3/2).

Tumulul 3 (T3; înălțime-0,80 m; diametru- 46,5 m x 27m). În interiorul acestui tumul au fost descoperite două (sau 3?) morminte, din care doar unul aparține cu siguranță epocii bronzului. Tot în acest tumul au mai fost găsite fragmente ceramice de la sfârșitul epocii bronzului și un topor confecționat din andezit (fig. 3/1).

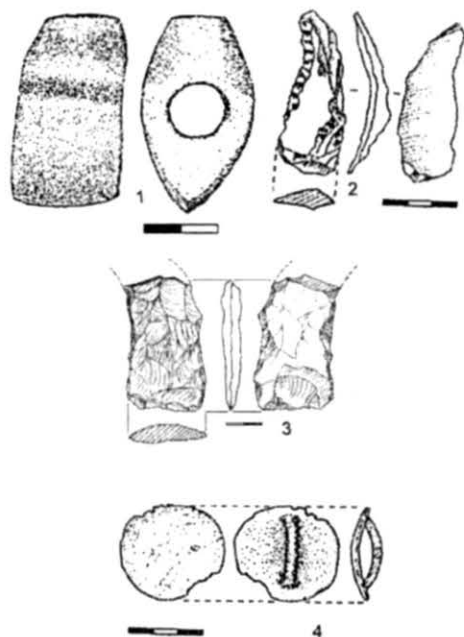


Figura 3- Unelte de piatră și buton de bronz (4); 1, 2, 4, Slobozia-Hănești (T2, T3); 3, Hănești.

După această scurtă prezentare a tumulilor de la Hănești, se impun câteva considerații de ordin cultural-cronologic. Pe baza trăsăturilor legate de ritualul funerar și a inventarului arheologic, în cei trei tumuli au putut fi surprinse înmormântări din etape cronologice diferite. Cel mai vechi mormânt este M5 din T1, care suprapune un nivel Cucuteni B și precede, tot în același tumul, un mormânt al culturii Jamnaja. Urmează apoi M4 din T1 și M4 din T2, care, prin caracteristicile lor se pot încadra în cultura Jamnaja târzie. Un alt orizont cultural-cronologic a fost identificat pe baza inventarului M3 din T1. În acest mormânt au fost descoperite două vase, care permit încadrarea mormântului în arealul culturii catacombelor. Prezența celor doi butoni

de bronz și a unor fragmente ceramice din bronzul târziu, indică posibila existență a unor morminte din această perioadă, ce nu au putut fi surprinse în cadrul cercetării arheologice. În ceea ce privește cuțitul de silex, descoperit în T2, acesta nu prezintă asemănări cu acele *krumesser*-uri specifice culturii Noua, ci poate fi mai degrabă un simplu gratoar pe lamă. Privitor la toporul de piatră descoperit în T3, acesta își găsește analogii apropiate în alte monumente funerare specifice epocii bronzului din Moldova, precum cele de la Adâncata și Cajvana, în județul Suceava (NICULICĂ, BUDIU, MAREȘ 2002-2003, 270, 274, fig. 3/6-9).

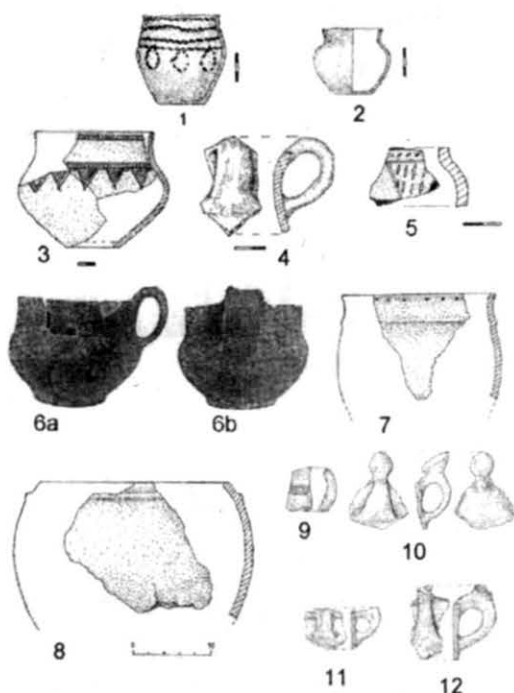


Figura 4- Ceramică din bronzul timpuriu (1, 2); bronzul mijlociu (3-6); bronzul târziu (7-12).

Bronzul mijlociu.

Pentru etapa mijlocie a epocii bronzului, în bazinul Bașeului sunt semnalate câteva descoperiri, care prezintă caracteristici ale culturii Costișa. În stadiul actual al cercetărilor nu se poate vorbi de existența vreunei așezări a acestei culturi, datorită cantității reduse de material arheologic, pe de o parte, dar și cercetării insuficiente, pe de altă parte.

Recent, cercetările de suprafață, au permis descoperirea unor fragmente ceramice tipice pentru cultura Costișa (fig. 4/5), în marginea estică a comunei Vlăsinești, pe un bot de deal, ce mărginește șesul Bașeului¹. Poziția dominantă, apărută

din două părți de pante naturale și vecinătatea Bașeului, au oferit un cadru natural favorabil pentru comunitățile culturii Costișa.

Și pe teritoriul comunei Mihălășeni, cercetarea unei necropole din sec IV e.n., a permis descoperirea unor materiale ceramice, decorate cu triunghiuri hașurate și împunsături, caracteristice culturii Costișa (fig. 4/3). Prezența în acest punct a numeroase fragmente ceramice de factură Noua, ne determină să credem că materialul ceramic decorat cu triunghiuri hașurate ar fi de tradiție Costișa (ICONOMU, ȘOVAN 2001, fig. 1/6; CAVRUC, DUMITROAIA 2001, p. 53, pl. 57/4).

În anul 1969, în vatra satului Vlăsinești a fost descoperit un mormânt de înhumatie, cu scheletul în poziție chirchită, ce avea ca inventar o ceașcă cu toartă supraînălțată, decorată cu triunghiuri hașurate (fig. 4/6a, 6b), ornament întâlnit adesea pe ceramica culturii Costișa. Și în imediata apropiere a acestui loc au mai fost semnalate materiale arheologice de aceeași factură, ceea ce ar putea indica prezența în acest punct a unei necropole a culturii Costișa (PĂUNESCU, ȘADURSCHI, CHIRICA 1974, 279; CAVRUC, DUMITROAIA 54, pl. 55/4).

Mormântul de înhumatie de la Vlăsinești, alături de mormintele similare de la Prăjeni, tot în județul Botoșani (URSULESCU, ȘADURSCHI 1988, 45-52), sunt printre puținele descoperiri de acest fel, care pot fi atribuite cu certitudine culturii Costișa.

Bronzul târziu.

Etapa finală a epocii bronzului este cel mai bine reprezentată în arealul pe care-l supunem cercetării. Recunoașterile arheologice de suprafață, precum și cercetările sistematice au favorizat identificare și investigarea mai multor așezări specifice culturii Noua. Cele mai multe așezări ale acestei culturi se găsesc pe terase, pe pantele dealurilor sau în zonele de șes, în special pe cursul afluenților Bașeului (CRĂȘMARU 1979, 97-120, fig. 1).

Materialul arheologic al acestei

culturi este foarte divers, un loc important fiind ocupat de ceramică, urmată de resturile osteologice și apoi de uneltele de piatră (FLORESCU 1964, 143-191).

Pentru faza Noua I, documentată la Mihălășeni, materialul ceramic (fig. 4/7, 8, 10-12) prezintă unele trăsături ale culturilor din Bronzul mijlociu (Monteoru, Wietenberg, Costișa), mai ales în ceea ce privește formele și decorul (ICONOMU, ȘOVAN 2001, 41).

Dintre materialele arheologice descoperite în așezările culturii Noua din bazinul Bașeului, mai pot fi amintite și diferite obiecte de os: rondele, omoplați crestați, cuțite de os (ZAHARIA, PETRESCU-DÎMBOVIȚA, ZAHARIA, 1970, 262).

Din categoria uneltelor de piatră menționăm un topor perforat, confecționat din granit, care a fost descoperit în apropierea orașului Săveni, în zona fostului C.A.P. Petricani (APROTOSOAIE 1979, 123, fig. 3/2).

Recent, prin intermediul recunoașterilor de suprafață, pe teritoriul satului Hănești, în punctul *Râpa*

Turcanului, a fost descoperit un fragment dintr-un cuțit curb din silex alb-cenușiu, puternic lustruit în zona tăișului. Deși în punctul amintit a fost identificată o așezare hallstattiană (DIACONU 2007, 10), prezența cuțitului curb de silex poate indica și existența unui nivel al culturii Noua.

Concluzii

Valea Bașeului a reprezentat pentru comunitățile umane ale epocii bronzului o zonă deosebit de favorabilă, care a influențat stabilirea și evoluția acestora, încă din prima etapă a perioadei amintite. Deși unele comunități de origine estică își fac apariția în această regiune chiar din timpul culturii Cucuteni, în perioada de tranziție și la începutul epocii bronzului prezența acestora devine din ce în ce mai evidentă, mai ales prin monumentele funerare pe care le-au ridicat în această zonă.

Pentru etapa mijlocie și cea finală a epocii bronzului, se observă o omogenizare culturală, cu elemente specifice culturii Costișa, care se continuă apoi în cultura Noua.

Résumé

A la suite des recherches de surfaces et sitematique effectuées dans la vallée du ruisseau de la Bașeu, dep. Botoșani, ont été découverte nombreuses habitats, qui appartiennent à l'âge du bronze (ancien, moyen, tardif). Le matériel archéologique est divers et comprend des vases et fragments céramiques, des outils en silex et pièces de métal.

BIBLIOGRAFIE:

- APROTOSOAIE FI., 1979, *Câteva noi puncte arheologice descoperite în zona Săvenilor și în împrejurimi*, în *Hierasus*, p.121-130.
- BURTĂNESCU FI., 1996, *Considerații asupra unor morminte tumulare de pe teritoriul Moldovei (perioada de tranziție-bronzul timpuriu)*, în *TD*, XVII, 1-2, 82-116.
- BURTĂNESCU FI., -2002, *Epoca timpurie a bronzului între Carpați și Prut, cu unele contribuții la problemele perioadei premergătoare epocii bronzului în Moldova*, București.
- CAVRUC V., DUMITROAIA Gh. (coord.), 2001, *Cultura Costișa în contextul epocii bronzului din România*, Piatra-Neamț.
- CRĂȘMARU A., 1979, *Noi descoperiri aheologice pe Valea Podrigei (jud. Botoșani)*, în *Hierasus*, p. 97-120.
- DIACONU V., *Noi materiale arheologice din comuna Vlăsinești, județul Botoșani*, în *Suceava*, sub tipar.
- DIACONU V. - 2007, *Recunoașteri arheologice de suprafață în comuna Hănești, județul Botoșani*, în *Forum Cultural*, VII, 2, p. 8-14.
- DUMITROAIA Gh., 2001, *Comunități preistorice din nord-estul Moldovei. De la cultura Cucuteni până la bronzul mijlociu*, în *BMA*, VII, Piatra-Neamț.
- FLORESCU A.C., 1964, *Contribuții la cunoașterea culturii Noua*, în *ArhMold*, II-III, p. 143-191.
- ICONOMU C., ȘOVAN O-L., 2001, *New archaeological discoveries of the Corlăteni-Chișinău Culture in Mihălășeni-Botoșani*, în *Hierasus*, XI, p. 37-53.
- NICULICĂ B., BUDIU V., MAREȘ I., 2002-2003, *Considerații privind unele topoare de piatră, din epoca bronzului, descoperite în Podișul Sucevei*, în *Suceava*, XXIX-XXX, p. 267-315.

PĂUNESCU AL., ȘADURSCHI P., CHIRICA V., 1974, *Repertoriul arheologic al județului Botoșani*, vol. I, București.

URSULESCU N., ȘADURSCHI P., BOTEZATU D., 1988, *Mormintele de înhumare de tip Costișa descoperite la Prăjeni (jud. Botoșani)*, în *SCIVA*, 39, 1, p. 45-52.

ZAHARIA Em., PETRESCU-DÎMBOVIȚA M., ZAHARIA N., 1970, *Așezări din Moldova de la paleolitic până în secolul al XVIII-lea*, București.

ZAHARIA Em., ZAHARIA N., BURTĂNESCU FI., 2002, *Mormintele din epoca bronzului descoperite la Slobozia-Hănești-„La Val” (com. Hănești, jud. Botoșani)*, p. 459-468, în BURTĂNESCU FI., *op. cit.*, 2002.

ABREVIERI:

ArhMold - *Arheologia Moldovei*. Iași-București.

BMA- *Bibliotheca Memoria Antiquitatis*, Piatra Neamț.

SCIV(A)- *Studii și Cercetări de Istorie Veche (și Arheologie)*, București.

TD-*Thraco-Dacica*. București.

PATRIMONIUL MOBIL

Aprilie 1944- Un general botoșănean se sinucide(1)

dr. Petre Otu, dr. Octavian Liviu Șovan



La 28 aprilie 1944, la Războieni, pe frontul din Moldova, în curs de consolidare, ca urmare a ofensivei armatelor sovietice din lunile martie-aprilie (operațiunile "Proskurov-Cernăuți", "Uman-Botoșani", "Odessa", purtate de fronturile

1, 2 și 3 ucrainene), a avut loc un eveniment neobișnuit chiar pentru vremuri de război - sinuciderea generalului Corneliu Sergheevici, fost până în ajun comandant al Diviziei 20 infanterie.

Încercăm, în cele ce urmează să descifrăm această dramă, urmărind cariera generalului Sergheevici, un nume puțin cunoscut de generațiile de astăzi și, mai ales, motivațiile și consecințele gestului său. Desigur, că nu vom face abstracție de contextul operativ-strategic al acelor zile de maximă tensiune și neliniște, marcate de transformarea teritoriului național în teatru de război.

Anii de formare

Corneliu Sergheevici s-a născut la 16 iulie 1891, la Gorbănești, plasa Sulița, județul Botoșani, ca fiu al lui Constantin și Ecaterina, ambii de religie ortodoxă. A urmat liceul în orașul Botoșani, după care a fost selecționat și trimis, cu data de 1 octombrie 1910, la studii în Germania, respectiv la Școala militară de infanterie de la Anklam. La 1 iulie 1912 a fost avansat sublocotenent, continuând

pregătirea în cadrul școlii de aplicație și urmând stagiile prevăzute de legislația în vigoare.

Pe parcursul studiilor a obținut rezultate bune, lucru remarcat de conducerea instituției de învățământ. "Atât din punct de vedere fizic și intelectual în mod îndestulător, scria locotenent colonelul Teckman, comandantul școlii, a dat cu o mare conștiinciozitate și un mare interes rezultate bune. Este un tânăr care știe ce țintă urmărește, al cărui caracter e cu mult mai tare de cât acela corespunzător anilor săi. În limba germană a făcut progrese destul de bune. În societate se poartă camaradereste și bine crescut"¹.

Aceleași aprecieri le-au avut și comandanții germani, unde tânărul ofițer și-a efectuat stagiul, Comandatul Regimentului al 5-lea Westfalic Nr. 53, colonelul Reichenan, sublinia, în notarea sa din 29 ianuarie 1913, că acesta "arată în toate ramurile serviciului, ca totdeauna până acum, interes cât se poate de mare și un zel cât se poate de viu. În consecință rezultatele sale peste tot sunt bune. Purtarea sa în fața frontului este îndemnatică și sigură. În cunoașterea limbii germane a făcut progrese foarte simțitoare. Purtarea sa este ireproșabilă, în societate este plin de atenții și modest. Tăria sa de caracter este de lăudat. Promite să devie un ofițer capabil"².

În vara anului 1913, România a participat la cel de-al doilea război balcanic, alături de Grecia, Serbia și Imperiul Otoman împotriva Bulgariei. Armata a fost mobilizată, ea declanșând, la 28 iunie/10 iulie 1913, ostilitățile la sudul Dunării, împotriva Bulgariei. Cum aceasta a declarat non-combatul, nu s-au purtat operații și lupte, dar campania din Balcani a relevat numeroase lipsuri ale armatei române, mai ales în privința structurii organizatorice, a instruirii și asigurării logistice. Sublocotenentul Sergheevici a fost chemat din Germania la 1 iulie 1913 și a fost mobilizat la Regimentul 24 infanterie Tecuci, unitate în cadrul căreia a acționat pe timpul campaniei armatei la sudul fluviului Dunărea.

La 1 octombrie 1913 a fost detașat, din nou, la studii în Germania, la același regiment. La 13 noiembrie 1913, ajutorul comandantului unității, locotenent colonelul Kierstein, relua bunele aprecieri anterioare. "S-a arătat, se scria în notarea de serviciu anuală, ca un ofițer stăruitor, de încredere și credincios la datorie. S-a perfecționat în cunoștințele sale de limbă germană așa fel încât e în stare să facă singur serviciu cu succes. Posedă o bună pricepere tactică, este precis și clar în dispozițiile sale în fața frontului. Modul de a se prezenta în afară de serviciu este modest; știe să se poarte bine în societate"³.

Pe fronturile Primului Război Mondial

La 15/28 iulie 1914 a izbucnit Primul Război Mondial, față de care statul român și-a declarat prin hotărârea Consiliului de Coroană din 21 iulie/3 august 1914, de la Sinaia, "espectativa armată", devenită, în septembrie același an, neutralitate. În consecință, statul român și-a adus înapoi toți elevii și ofițerii aflați la studii în străinătate, încercând și prin această măsură să respecte cu scrupulozitate, regulile neutralității. Sublocotenentul Corneliu Sergheevici s-a întors la 1 august 1914 în țară, la unitatea sa din Tecuci. Câteva luni mai târziu, respectiv la 1 noiembrie 1914, a fost mutat la Batalionul 8 vânători din orașul său natal, Botoșani, unde a comandat o secție de mitraliere. Șefii săi l-au considerat un foarte bun ofițer, cu o pregătire solidă, cu dorință de perfecționare și o "conduită ireproșabilă". Prin urmare, a fost propus să fie avansat, la 1 august 1915, el obținând tresele de locotenent.

La 11 aprilie 1916 s-a căsătorit cu Ecaterina Zamfirescu, de 22 de ani, fără profesie, născută tot în Botoșani și domiciliată, în acel moment, în comuna Mânăstireni. Familia Seergheevici a avut două fete - Cornelia-Ecaterina, născută la 12 decembrie 1916, în orașul Botoșani și Maria-Elena-Viorica, ce a văzut lumina zilei, tot în aceeași localitate, la 18 noiembrie 1919.

La 15/28 august 1916, România a intrat în război alături de Antantă, scopul fiind unirea Transilvaniei, Banatului și Bucovinei, provincii locuite în majoritate de români. Cu o zi înainte s-a declanșat mobilizarea generală, formându-se patru armate. Trei dintre ele (de Nord, 2 și 1) au fost dispuse pe aliniamentul Carpaților, de unde au trecut la ofensivă, succesele inițiale fiind foarte importante.

Locotenentul Sergheevici a fost mutat, la 16 august, comandant al companiei de cicliști din Divizia 2 cavalerie ce era în compunerea Armatei de Nord, devenită ulterior Armata 4, comandată de generalul Constantin Prezan. Marea unitate era dispusă la flancul stâng al armatei, pe valea Oituzului și asigura legătura cu Armata 2 română. A luptat cu această mare unitate, în primele săptămâni de război, la vest de Carpații Orientali, în zonele Târgu Secuiesc și Brețcu-Lemeni, de unde la sfârșitul lunii septembrie 1916, a fost înlocuită de către Divizia 15 infanterie, comandată de generalul Eremia Grigorescu. Ulterior, Divizia 2 cavalerie a participat la "operația de pe Neajlov-Argeș", prin care s-a încercat apărarea Capitalei⁴.

Locotenentul Sergheevici a luptat în fruntea subunității sale pe frontul Oituzului atât în faza ofensivă a acțiunilor, cât și în cea defensivă, pe linia Dunăre, în sectoarele Oltenița și Flămânda, precum și în bătălia pentru București. Peste tot s-a achitat în foarte bune condiții de misiunile care i-au fost fixate, șefii săi caracterizându-l "un prea bun comandant", "un desăvârșit comandant de companie"⁵. În consecință, a fost propus să fie avansat la "excepțional", gradul de căpitan, bine meritat, obținându-l la 1 aprilie 1917.

A participat la bătălia Oituzului din vara anului 1917, apoi a fost angajat în Basarabia, împotriva trupelor ruse bolșevizate, participând, între altele, la ocuparea Akermanului (Cetatea Albă). Trecut în comandamentul Diviziei 2 cavalerie, a participat, începând cu 15 martie 1919, la campania Armatei de Transilvania, care a cuprins trei etape contraofensiva din Munții Apuseni (16-18

aprilie 1919) împotriva forțelor bolșevice ungare, operația de apărare pe Tisa (20-24 iulie 1919) și contraofensiva care s-a soldat cu înfrângerea armatei ungare și ocuparea Budapestei⁶.

A rămas pe teritoriul ungar până la sfârșitul lunii octombrie 1919, revenind în garnizoana de reședință, Botoșani, la 15 decembrie același an. După numai o lună a fost dizlocat în Basarabia, la Bălți, unde a funcționat până la 1 iulie 1921. Între timp, la 1 aprilie 1920, a fost avansat maior, grad pe care l-a obținut la "excepțional", ca urmare a propunerii făcute de comandanții săi.

În perioada interbelică

La 31 ianuarie 1923 a fost mutat la Regimentul 69/77 infanterie, unde a îndeplinit funcția de comandant al batalionului de instrucție, obținând rezultate excelente. Pentru un an de zile a fost detașat la Consiliul de război al Corpului 4 armată, preluând, după încetarea detașării, comanda batalionului. Până în anul 1924 a fost caracterizat de Consiliul Superior al Oștirii "excepțional", iar de la această dată, același organism i-a aplicat formula "merită a înainta la vechime", deși șefii săi direcți și-au menținut aprecierile extrem de laudative la adresa activității sale. În acest mod el a rămas în gradul de maior timp de un deceniu, respectiv până la data 10 mai 1930, când a fost avansat locotenent-colonel. În toată această perioadă a îndeplinit diverse funcții în Regimentul 37 infanterie "Alexandru cel Bun", dintre care reținem comandant de batalion, șef al Biroului instrucție și ajutor tactic al comandantului.

Deceniul care a urmat este cel al afirmării, Corneliu Sergheevici accesând la eşaloane înalte, lucru absolut firesc având în vedere calitățile dovedite și pregătirea sa temeinică. Colonelul Ignătescu, comandantul Regimentului 37 infanterie "Alexandru cel Bun" în notarea pe anul 1931, îl aprecia ca un "ofițer foarte bun și de foarte multă nădejde. Ofițer cult și prea bine educat. Foarte necesar instituției"⁷.

Dacă pe plan profesional a fost, în toți acești ani, impecabil, pentru scurt timp, în anii 1932-1933, s-a confruntat cu o criză în relațiile de familie. Soția sa l-a reclamat colonelului Ignătescu și comandantului Diviziei 7 infanterie, că întreține relații extraconjugale cu o funcționară de la Prefectura Botoșani, neglijând copiii. În replică, locotenent-colonelul Sergheevici a intentat cerere de divorț. La sugestia comandanților săi și foarte probabil la insistențele familiei el a renunțat la acțiunea de divorț, ce ar fi avut consecințe negative pentru cariera sa.

Necazurile nu l-au ocolit nici pe plan profesional, deși a continuat să-și îndeplinească în condiții foarte bune sarcinile care i-au revenit în cadrul regimentului. La 22 noiembrie 1934, el a fost pedepsit, de generalul Toma Dumitrescu, comandantul Corpului 4 armată, cu zece zile de arest, pentru neglijență în mărirea actelor secrete ale unității. Ulterior, s-a dovedit că el a fost țapul ispășitor al unei situații gestionate defectuos de comandantul unității. Însuși generalul Dumitrescu s-a convins de acest lucru, de vreme ce în notarea de serviciu pe anul 1934, aprecia că pedeapsa a fost un caz izolat și, în consecință, a fost de acord cu aprecierile șefilor săi, menținând propunerea de înaintare "la alegere", ceea

ce însemna accesul la comanda unui regiment, funcție pentru care avea toate calitățile și deprinderile necesare. Pedeapsa a fost prescrisă abia la 12 ianuarie 1942, de către comandantul Corpului 4 armată, generalul Constantin Sănătescu.

La 1 octombrie 1937 Inspectoratul infanteriei l-a numit comandant al Școlii de subofițeri nr. 2 Botoșani, calitate în care a probat temeinica pregătire profesională și însușiri alese de lider militar.

Mediul militar este prin excelență unul concurențial, fiecare ofițer fiind interesat de accesul la nivelele superioare ale ierarhiei. În consecință, nu lipseau "geloziile" loviturile sub centură, blocajele în carieră, etc. Corneliu Sergheevici nu a scăpat de aceste păcate, în notarea pe anul 1936/1937, fiind apreciat la "vechime", în loc de "la alegere", așa cum i s-ar fi convenit, calificative menținute și în următorii doi ani.. Acest lucru a însemnat blocarea înaintării la gradul de colonel. El a făcut contestație, ce i-a fost admisă de Consiliul Superior al Oștirii fiindu-i schimbate și caracterizările în anii 1937 și 1938. În consecință, ofițerul a fost avansat colonel la 27 februarie 1939, dar i s-a recunoscut vechimea în grad de la 10 mai 1936. Ba mai mult, Inspectorul General al Infanteriei, i-a făcut propunerea de a fi admis la examenul de general de brigadă.

NOTE

1. Arhivele Militare Române (în continuare sigla A.M.R.), dosar personal, f. 7.

2. *Ibidem*, f. 8.

3. *Ibidem*, f. 9.

4. *Istoria Cavaleriei Române*, Editura Academiei de Înalte Studii Militare, București, 1998, p.186-190.

5. A.M.R., dosar personal, f. 12, 14.

6. Detalii în Dumitru Preda (coordonator), Vasile Alexandrescu, Costică Prodan, *În apărarea României Mari. Campania armatei române din 1918-1919*, Editura Enciclopedică, București, 1994.

7. A.M.R., dosar personal, f.33.

Eminescu – Ipotești – Eminescu (II)

Valentin Coșereanu

„ȚERÂNA ACEEA, UNDE ZACE CE-AM AVUT MAI SCUMP ÎN LUME...”



Bustul lui Eminescu, Ipotești

Rădăcinile poetului în lume cresc din cunoașterea istoriei locurilor, a acelor locuri de unde Hyperion și-a deschis sufletul și apoi spiritul, de unde a început o altă istorie individuală: destinul Eminescu, destinul în care se întrepătrund împrejurările care i-au alcătuit aura și i-au creat argumentele devenirii. Istoricul Ipoteștilor este în fapt istoricul locurilor care l-au găsit pe Eminescu și unde poetul s-a regăsit pe sine. De aici poveștile toate, scrise ori păstrate doar în inimile acelor care mai dăinuiesc, s-au adunat spre a se contopi în una singură. S-au scris istorii, istorii despre istorii, de ce nu și istoricul locului, intrat și el în legendă, de unde a pornit Luceafărul?

Să luăm "de la istorie, de la păzitorul cel posomorât al trecutului, cheile lui de aur" – cum se exprima poetul

în Mira – și să deschidem nu "porțile inimii", ci pe cele ale documentelor, aruncând o privire asupra Ipoteștilor acelor timpuri, Ipotești care vor deveni *natala vâlcioară / Scăldată în cristalul pârâului de-argint!*, la care Eminescu a ținut atât de mult. Așadar, originea satului – cum spuneau junimiștii – s-ar pierde în "noaptea timpurilor"; dacă n-ar fi atestată în documente. Repertoriul arheologic al județului Botoșani menționează însă: "Denumire veche: Ipotești. Mențiuni doc. 15 iunie 1616; H(arta) 1835; așezare aflată la sud de sat (punctul în Lunca – Luncani), în care s-au descoperit fragmente ceramice atribuite secolelor XIV-XV și XVII-XVIII reprezintă vatra unui vechi sat dispărut, foarte probabil a satului Ipoteștii. Nici istoricul Nicolae Iorga nu trece cu vederea această atestare, amintindu-i pe Vasile Căpitanu și Paraschiva din Ipotești, care au semnat un zăpis întocmit la Stâncești, la data mai sus amintită

Satul era stăpânit, în jurul anului 1400, de un anume Ipatie, de la care, probabil, i se trage și numele. Moșia era împărțită în cinci părți și a fost vândută mai apoi răzeșilor veniți din părțile Bucovinei. În legătură cu aceasta, informații amănunțite și clare se află în nota la scrisoarea lui Doxachi Hurmuzachi către postelnicul Manoil Manul, datată la Cernăuca în anul 1817, aprilie 2, în care îi propune acestuia cumpărarea părților moșiei Ipotești, aflate, la acea dată, în posesia socrului său, stolnicul Iordache Murguleții.

Logofătul Anastasie Bașotă, proprietarul Pomârlei (de numele căreia va fi legat și Eminescu), cumpăraseră, în anul 1854, cu 18300 galbeni, moșiile Cucorăni, Loieștii și a cincea parte din Ipotești, de la

maiorul Săvel Manu. Acesta îi predase logofătului, odată cu moșia, toate documentele pe care le avea în posesie și care priveau Ipoteștii. Grijuliu, boierul Bașotă pusese să fie transcrise în condică cele o sută douăzeci și trei de documente privitoare la primele două moșii, precum și cele șaptesprezece, referitoare la a cincea parte din Ipotești, începând cu un text din 12 aprilie 1620. Se consemnează așadar: *"La Ipotești sunt pomenite nume vechi de familie de răzăși între care și Isăcescu, dintre care un Ipatie ar fi fost unul din cei cinci bătrâni înființatori ai satului Ipatie (de unde Ipoteștii) care ar fi făcut biserița, mai târziu a familiei Eminovici"*.

Trecută în documente când Ipotești când Epotești, moșia a constituit obiectul râvnei multora, din moment ce răzeșii ipoteșteni s-au aflat într-o necurmată luptă cu vecinii. Ca rezultat al acestor neînțelegeri s-au păstrat până astăzi numeroase informații, nici una de neglijat: nume ale proprietarilor, vânzări-cumpărări, date și ani. Se mai știe și că la Iordache Murguleț era *"casa documentelor Ipoteștilor"* și că *"în 1835, stolnicul Mavrodin, geometrul ținutului, cumnatul de mai târziu al lui Gh. Eminovici, făcea harta locului"*.

Situația limpede și atestată a acestor întinderi de pământ cu numele, Ipotești, poate fi decelată începând cu adresa Divanului Apelativ din Iași, Judecătoria ținutului Botoșani, care însărcina, la 3 octombrie 1847, pe aga Dimitrie Ralet, președintele judecătoriei ținutale și pe căminarul Costache Baiardi, inginer al ținutului, să se prezinte la Ipotești *"pentru a alege și a stâlpi părțile dumisale cucoanei Frosiniții Petrino, născută Hurmuzachi, din acea moșie"*.

Eufrosina Petrino era fiica lui Doxachi Hurmuzachi, de la Cernăuca și sora lui Constantin Hurmuzachi, ambii cunoscuți în istoriografia românească. După o cercetare prealabilă a documentelor, cei doi boieri hotarnici au stabilit că moșia Ipotești a fost împărțită în cinci părți, moștenite dintru începuturi așa, de la cei cinci bătrâni care au stăpânit-o.

Președintele Judecătoriei mai constata însă și faptul că o cincime a acestei moșii fusese scoasă încă de multă vreme din hotarul Ipoteștilor și alipită ținuturilor Cucorănilor, moșie a hatmanului Emanoil Manu. Așa încât, din documente, reiese faptul că Eufrosina Petrino stăpânea două cincimi din moșia Ipotești, deci jumătate din ea (excluzându-se acum partea anexată Cucorănilor).

După aceste cercetări și precizări, boierii hotarnici au delimitat ținutul Ipoteștilor de moșiile vecine, ajungând la următorul rezultat: Cucorăni (în partea înglobată de la Ipotești – moșia Manu) și Cătămărăștii pe de lături, iar Teișoara și Hrișcanii la capete. După aceasta au delimitat și *"stâlpi"* jumătatea din Ipotești, cuvenită Eufrosinei Petrino, evident, cu acordul răzeșilor care stăpâneau cealaltă jumătate.

În octombrie 1847, când s-a făcut hotărnicia Ipoteștilor, moșia era împărțită Eufrosinei Petrino, fraților Isăcești și lui Nicolae Albotă, după cum urmează: Eufrosina Petrino, născută Hurmuzachi, stăpânea jumătate (două părți) din Ipotești, moșie pe care o primise drept zestre de la părinții ei, aga Doxachi Hurmuzachi și soția acestuia, Ilinca; Nicolae și Alexandru Isăcescu stăpâneau și ei o pătrime din Ipotești. La 17 iulie 1843, Alexandru făcuse însă un testament, prin care dăruia partea sa din Ipotești schitului Gorovei, din ținutul Dorohoiului. Daniile de felul acesteia erau obișnuite la vremea respectivă. Numai că donația lui Alexandru a produs multe încurcături: în urma ei, Gh. Eminovici a luat în arendă această parte de moșie, intrând în conflict cu Vitalie Lemne, starețul schitului Gorovei. "Prin aceasta – notează Gh. Ungureanu –, Eminovici își mărea suprafața pentru agricultură, pe lângă faptul că partea lui Alex. Isăcescu, dăruită de acesta schitului, avea câmp mai mult. Câștigul ce trebuia să-l plătească Gh. Eminovici pentru partea din Ipotești a schitului Gorovei era de 2200 lei pe an. Cel de-al treilea stăpânitor al unei părți a acestei moșii era pitarul Nicolae Albotă, *"părintele și episcopul răposatei clironomilor Zmarandei Romanesei"*.

Astfel individualizate, terenurile din moșia Ipoteștilor au avut, în genere, o evoluție funciară proprie, istoria fiecăruia putând fi refăcută aparte.

Cele două pătrimi din Ipotești ce au aparținut o vreme Eufrosinei Petrino au fost vândute, în vara anului 1847, contra sumei de 4000 galbeni, căminarului Gh. Eminovici. Gh. Ungureanu amintește: *Doxachi Hurmuzachi scria fiului Constantin să ajute pe Petrache (Petrino) să-și ia mai repede banii de la Eminovici, pentru moșia Ipotești. Nu mai încape nici o îndoială că tranzacția cumpărării Ipoteștilor de către Eminovici era înfăptuită la 30 iulie 1847*". Ca să devină însă stăpân pe partea sa din Ipotești și să achite obligațiile bănești pe care le avea față de cea care-i vânduse moșia, căminarul a trecut prin multe peripeții prezentate în paginile anterioare, sfârșind prin a fi nevoit, după ce a stăpânit Ipoteștii peste 30 de ani, să vândă moșia din pricina datoriilor în care se înglodase și a celor două sarcini ipotecare ce-i grevau avutul.

Una dintre ipotecile asupra ținutului Ipoteștilor fusese stabilită, la 28 iulie 1876, cu mai puțin de o lună înaintea morții Ralucăi Eminovici (la 13 august 1876), când căminarul împreună cu fiii săi – Nicu, Matei, Aglaia și Harieta – au împrumutat suma de 1200 galbeni, cu o dobândă de un procent și jumătate pe lună, de la Gh. Urzică, girând împrumutul cu moșia Eminoviceștilor.

Cea de a doua ipotecă a fost stabilită de către tribunal, căci profesorul Ioan Drogli, soțul Aglaiei, l-a obligat pe socrul său, după moartea Ralucăi, să-i achite zestrea promisă la căsătorie, acționându-l în judecată. Sentința Curții prevedea ca Eminovici să plătească cei 2000 de galbeni fagăduiți, precum și procentele ce reprezentau dobânda acestora (în sumă de 400 galbeni) – căci Gh. Eminovici nu mai plătise de la 26 octombrie 1876 – luându-i înscricție ipotecară asupra moșiei Ipotești. Un apel făcut de Eminovici la Curtea din Iași a fost respins, iar sentința tribunalului investită cu formula executorie: "în fața sentinței

categoriale – notează Augustin Z. N. Pop –, bătrânul Eminovici, sfātuindu-se cu feciorul de la Iași, cu Mihai, se gândi să facă apel. Astfel, poetul, printr-o cerere pe care o scrie pentru tatăl său și pe care-l semnează în fals, se adresa instanței superioare de la Iași, pentru a paraliza ori numai pentru a temporiza câștigul de cauză al cumnatului hotărât să intre în stăpânirea bunurilor dotale. Eminescu se gândea să întârzie rămânerea definitivă a sentinței și, pe cale de consecință, să întârzie executarea acesteia, pentru ca, între timp, să-l domolească pe Drogli prin tratative de familie ca să-și retragă acțiunea". Într-o scrisoare, poetul își caracterizează însă tatăl, judecându-i faptele cu aspră luciditate; "Nu știi ce tată am. Sărac și împovărat de o familie grea – e cu toate astea înzestrat c-o deșertăciune atât de mare, încât ar putea servi de prototip pentru acest viciu, după părerea mea cel mai nesuferit din lume. Măritându-se soră-mea, el i-a promis o zestre de două mii de galbeni. Este ridicul când un om promite în scris ceea ce nici are, nici poate realiza; dar obligațiunea față de cumnatul meu este pozitivă și bătrânul meu e ca și ruinat. Am frați mai mari și mai mici decât mine, fără pozițiune-n lume – și asta nu din cauza lor, ci numai din a deșertului care voia a face din fiecare din ei om mare și sfârșind prin a-i lăsa cu studii neisprăvite, risipiți prin streinătate, fără subsistență, în voia sorții lor. O familie grea, îngreuiată încă prin deșertăciunea îndărătnicului bătrân."

Neputând achita suma de 2.000 de galbeni, ce reprezenta zestrea Aglaiei, și mai având, desigur, și alte datorii, pe care le contractase cu îngrijirea bolnavilor și cu decesele din familie, Gheorghe Eminovici a vândut moșia Ipotești negustorului botoșănean Cristea Marinovici. Actul de vânzare-cumpărare a fost întocmit pe 10 februarie 1878, "cu dorința și consimțământul" vânzătorului și cumpărătorului, și nu a fost, așa cum s-a afirmat adesea, o vânzare silită.

Arta populară din zona Botoșanilor. Portul popular (11)

dr. Angela Olariu

Haine groase

În anotimpul friguros, costumul popular bărbătesc este completat cu cojoace, sumane, sarici, mântăi etc.

Tipurile de cojoace

Aproape în fiecare așezare erau cococari, iar cele în care nu existau meșteri specializați, se aflau în imediata apropiere a orașelor în care se aflau bresle de meșteșugari. În zonă întâlnim mai multe tipuri de cojoace între care deosebim două grupe mari: cheptarele scurte, care nu au mâneci și cojoacele cu mâneci care pot fi lungi până la șolduri, până la genunchi sau până la glezne.

Boanda (cheptarul)

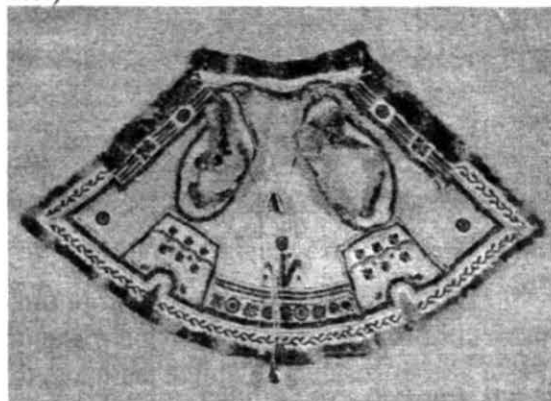
La costumele moldovenești boanda (cheptarul) face parte integrantă din portul bărbătesc, purtată chiar și vara, fiind cea mai prețuită în concepția țaranului de aici. Din această cauză boanda este ornamentată adeseori, spre deosebire de cojoace care, având funcția practică predominantă, nu sunt ornamentate (PL.59).



Pl. 59

Confecționată din trei pielicele de miel, boanda nu avea niciodată mâneci. De obicei era răscoită adânc la umeri pentru a permite libertate în mișcări mânecii largi de la cămașă, dând în felul acesta posibilitatea să se vadă și cusătura cămășii

pe umeri. Lungimea bonzilor este variabilă în raport cu vechimea pieselor respective. Bătrânii purtau bonzi lungi, dar începând cu secolul al XX-lea se constată o tendință vădită de reducere a lungimii, ajungându-se în final la bonzile, de azi, scurte până la brâu (Pl. 60, 62). În prezent bătrânii mai poartă bonzi lungi, doar în sudul zonei (Flămânzi, N. Bălcescu, Copălău, Poiana etc.).



Pl.60

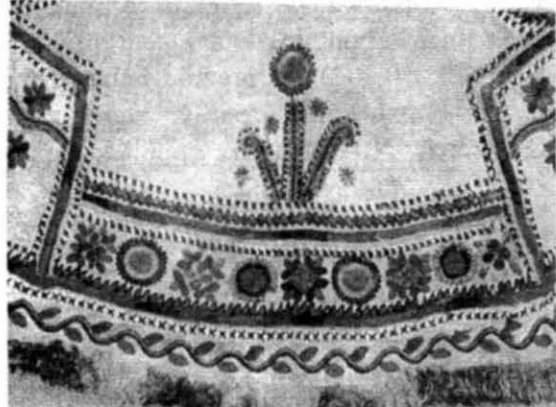
În privința ornamenticii, aceasta prezintă particularități, de la o subzonă la alta. În sudul zonei (Flămânzi, Frumușica, Vlădeni, Rădeni etc.) întâlnim bonzile în care ornamentul de bază este cel geometric, iar ornamentul floral stilizat apare într-o măsură mai redusă. În vestul zonei (Tudora, Poiana, Vorona, Corni etc.) ornamentul floral predomină, fără a fi îmbinat cu cel geometric (rozete, frunze) (Pl. 61, 63). Aceste motive erau cusute cu lână fină strămătură, cumpărată, sau cu fir de lână țigaie tors și vopsit, în care se foloseau de obicei nuanțe de roșu, verde, negru și galben. Ornamentica bonzilor vechi era completată de motive realizate cu găitan verde și roșu.

În general, în întreaga țară, bonzile de sărbătoare aveau la deschizătura mânecilor, la față și la poale, prin negru sau mai recent brumăriu. Bonzile de purtat erau simple, neornamentate, având doar

aplicată deasupra cusăturilor o bentiță îngustă de 2 – 3 cm de piele vopsită (tăsmăluță) care înfrumuseța, oarecum, aceste piese de port. (Pl. 64).

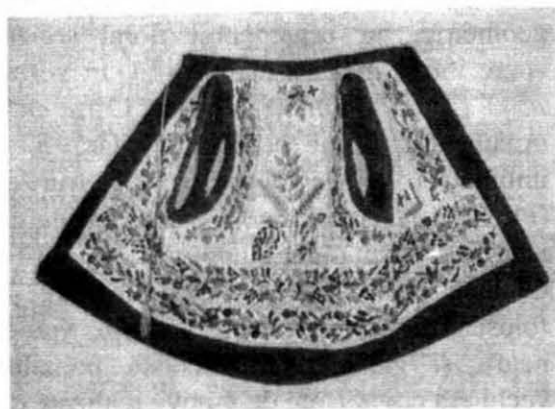
Truparul

Este croit drept, cu mâneci, despicat în față, încheiat cu nasturi, lung până la șolduri. Se confecționa din trei piei de oaie: una pentru paste, una pentru față și a treia pentru mâneci.



Pl. 61

După ce se croiau, pieile erau unite prin cusătură cu ață de cânepă răsucită. Peste aceste cusături se aplică tasmaua, din meșină albă, cusută pe margini cu ață neagră, în cruciulițe, acesta fiind singurul decor al cojocului. Cojocul genuncher (minteanul) lung așa cum îl arată numele – până peste genunchi – era confecționat din patru piei de oaie.



Pl. 62

Era lucrat în tehnica cojocului scurt, despicat în față, însă se deosebea de celălalt prin clinii evazați, introduși de la talie în jos, pe ambele părți și prin primul negru cu care era brodat. Avea același

decor de tasma aplicat prin cusătură în cruci.



Pl. 63

Cojocul genuncher cu timpul începe să aibă guler răsfrânt confecționat din pielică de miel. Cojocul lung cu poală era folosit de cele mai multe ori la drumuri lungi, la cărașie.



Pl. 64

Lung până aproape de călcâi, cojocul era confecționat din cinci piei de oaie, croit din două părți: partea superioară – stanul – drept și partea de jos croită în clini denumită poală. De jur împrejur, la mâneci și la gât avea prim negru.

Sumanul

Sumanul este haina groasă purtată frecvent în tot cuprinsul zonei cercetate dat fiind faptul că este, am putea spune, marca costumului popular moldovenesc. (Pl. 65, 66). Alături de cojoc, este piesa de port care s-a păstrat în costumele populare până în zilele noastre.



Pl. 65

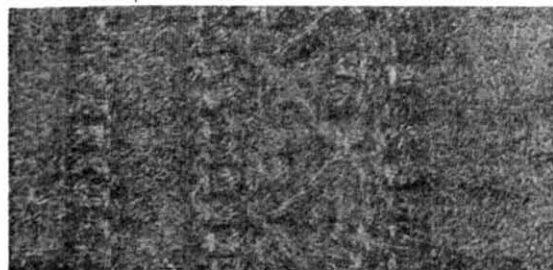
Este confecționat din țesătura care poartă același nume (cu urzeala din păr și băteală din lână) țesute în patru ițe. În acest scop se folosea de obicei lână nevopsită. Pentru sumanele de sărbătoare se alegea nița (lână de pe miei de o vară), de culoare frumoasă, neagră.



Pl. 66

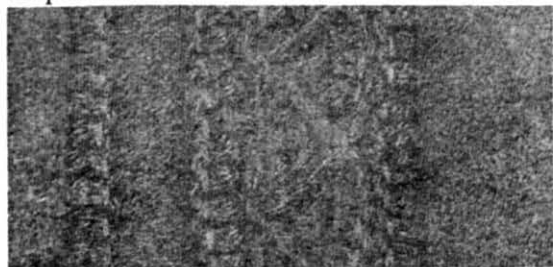
După țesut, sumanul era dat la piuă. În localitățile izolate, departe de piuă de la Dolhasca – Fălticeni, unde se duceau de obicei sumanele la piuat, era cunoscut un procedeu arhaic de bătut sumanele. Pe o leasă pusă pe șase țărui, era întins sumanul. Deasupra se turna apă caldă, iar mai mulți flăcăi băteau sumanul cu palmele până când nu se mai distingeau urzeala de băteală. Se organizau clăci cu muzică, în care flăcăii satului se rânduiau la bătutul sumanului (Fundul Herții). Într-

un suman intrau de la 8 ½ până la 9 coți de material⁵⁵.



Pl. 67

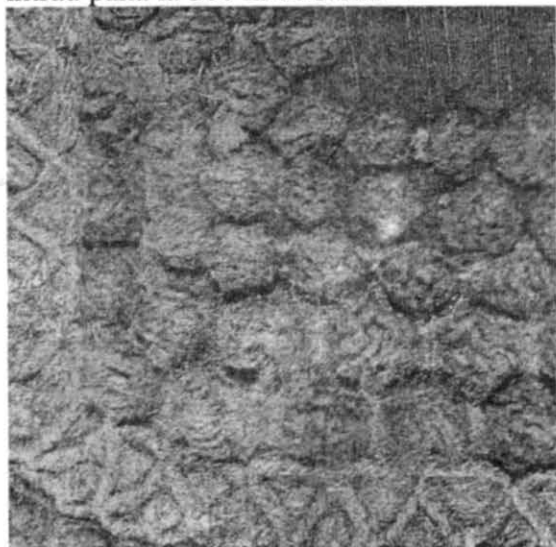
Croiul sumanului. Părțile componente ale unui suman sunt: stanul, poalele, mânecile, clinii mari și mici, pavele și gulerul. Se măsoară lungimea sumanului, se îndoaie materialul și se croiesc staniile, dinaintii și spatele. În spate era lăsată lățimea întreagă a materialului, iar pentru dinainți foaia era tăiată în jumătate pe mijloc. O parte pentru un dinainte, a doua parte pentru cel de-al doilea. La dinainți se mai adaugă câte un clin pe toată lungimea, sus mai îngust și jos mai lat. Mâneca este dreaptă și are subsuoară, pavă. Gulerul sumanelor vechi era drept. Sumanele se confecționau uneori de la început ca sumane de lucru și sumane de sărbătoare, când se uza devenea suman de purtat.



Pl. 68

Sumanele vechi erau drpte, fără clini pe margini. La sumanele mai noi se adaugă câte doi clini pe margine. De obicei, clinul din spate era format la rândul lui din doi clini mai mici, *pui*. Cu timpul (începutul secolului al XX-lea) se observă tendința de a introduce un pui și la clinul din față. (fig. 49-51). Ornamentica sumanelor din zona Botoșanilor este variată. Motivele cusute cu sarad sunt de o diversitate remarcabilă (Pl. 67, 68). Saradul sau găitanul se lucra din lână sau păr. Părul și lână erau vopsite negru, după tors. Se răsucea, în două. Se împleteau

aceste fire în trei, ca la codițe. La un suman intrau până la 300 m de sarad⁵⁶.



Pl. 69

În ornamentica sumanelor mai noi (50-60 de ani) apar *bunghișorii*, (Pl. 69) realizați de obicei din lăneată neagră cumpărată, pentru că „e mai frumoasă decât lâna obișnuită”⁵⁷. Acești bunghișori sunt dispuși pe cusături, mărginiți fiind, de șireturi de schinișori, realizate cu sarad. Mai rar pe sumane apr și motive florale stilizate. Toate acestea au apărut ca urmare a influenței hainei militare asupra portului bărbătesc. Ornamentația prea bogată a sumanelor noi supără adeseori prin exces. Sumanele vechi se încheiau cu nasturi (bunghi) din sarad împletit. Sumanele mai noi încep să aibă nasturi cumpărați care strică aspectul de ansamblu al hainei.

Mantaua

Mantaua este confecționată din același material ca și sumanele. Este folosită de către căruțași la drumuri lungi, ca o haină de protecție. Se îmbracă deasupra cojocului. Croiul mantalei este simplu-drept. Lungă până aproape de călcâi, mantaua este o haină mai puțin practică pentru îmbrăcat în fiecare zi. Spre deosebire de suman, mantaua nu este ornamentată cu sarad. Câteodată mantaua are pe spate glugă. Fiind folosită ocazional, necesitând mult material pentru confecționare, mantaua a fost părăsită de aproximativ 50 – 60 de ani în urmă, fiind înlocuită cu hainei mai practice și mai puțin costisitoare.

Jaletca sau vesta

Din portul bătrânilor, de acum 70 – 80 de ani în urmă, nu lipsea vesta sau jaletca lucrată din suman sau postav. Croită drept, fără mâneci, lungă până mai jos de mijloc, de cele mai multe ori fără guler, jaletca era purtată pe cămașă, încheiată cu nasturi.

Gluga

Gluga – confecționată din șiac alb – are „creastă și baiere”. Este ornamentată cu motive lucrate cu ață de păr de cal, pe creastă și pe restul glugii. Pe glugă se întâlnesc motivele: soarele, crucea etc. Pe timp frumos, gluga se lasă pe spate și în ea se păstrau alimente.

Însemnări memorialistice (5)

Ion Mihalache

... solidaritate în jurul Coroanei – așa cum pe urmă s’ar fi înfățișat reportajele oficiale.

3. Hotărârea s’a luat sub presiunea ultimatumului de la Viena. Telegrama expedită de Min(istrul) Manolescu la ora 6⁴⁵ cu specificația că se cere răspunsul până la ora 3 noaptea. Alte două telegrame repetau și complectau că orce întârziere a răspunsului duce la atacarea Ardealului a doua zi, iar refuzul arbitrajului duce la



războiu cu Ungurii înțeleși – după informațiile germane - cu Rușii.

Se insinua și aceea că în acest caz Germanii vor da sprijin armatelor ungare.

Numele D(omni)lor Ribentrop, Ciano și Fabricius, care cereau răspunsul continuu și presau pe Min(istrul) de Externe este de amestecat în aceste telefoane. Se spunea și aceea că Hitler nu obicinuieste blufuri.

Nici nu începuse așa-zisul Consiliu

de Coroană, și telefonul așezat chiar în sala de Consiliu suna continuu de la Viena, Ministrul de Externe cerând Răspunsul – iar Min(istrul) Palatului amânându-l cu minutele. S'a cerut fiecăruia să spună în puține cuvinte dacă e pentru arbitraj sau contra – sub sbârnăitul mtelefonului.

O națiune nu se leagă astfel cu viitorul ei. Și astfel de procedare nu poate acoperi pe factorii responsabili.

Subsemnații fiind chemați în noaptea de 29-30 August 1940 la Consiliul de Coroană pentru a ne da părerea asupra propunerii Miniștrilor de Externe ai Germaniei și Italiei de a arbitra în privința tratativelor Româno-Maghiare, am fost contra acceptării arbitrajului și pentru rezistența Țării la pretențiunile maghiare.

C. I. Măteiu
S. Angelescu
V. I. Iulian
S. M. H. C. C.
Mihail Popovici
G. I. Iulian

Deci: Victor Ganeau
S. I. Iulian
Mihail Popovici
G. I. Iulian

Întrucât în comunicatul publicat, s'a depunat curatul majoritate,
nu s'a putut stabili dacă refuzul a fost al tuturor

Aud(iența) din 12 Aprilie 1944

Mercuri 12 Aprilie 1944

Joia trecută 6 Apr(il), chemat la București, prin Maniu, am văzut pe M(ihai) Antonescu(la ora 12) și pe Mareș(al) Ant(onescu) la 7 ½ p. m.

Impresie generală: dacă au făcut teatru cu mine, de astădată în bună parte au reușit: "Merg din plin cu germanii. Totuși când împrejurările le-ar permite, fac volt(e)face. Acum se tem de germani. Până când s'ar putea, tratează și cu ceilalți – dar cu condiții pe care ei înșiși văd că a(nglo)-am(ericanii) nu pot (cel puțin în prezent) decât să le respingă".

Cum au decurs convorbirile?

Cu M(ihai) A(nton)escu.

S'a eschivat a vorbi deschis. Căuta mai mult să vadă ce mai cred eu. – "Să spui asta și Mareșalului. Să mergem împreună". Mi-a cetit o telegr(ama) din Ancara, pe care apoi a ars-o. I-am cerut telegramele primite de M(areșal)?

1). Cea trimisă lui în copie după telegr(ama) trimisă Guv(ernului) de Wilson - în care îndeamnă la înțeleg(ere) cu Rușii pe baza decl(arației) Molotov.

2) Cea trimisă de Știrbei lui M.(?) ca să-și ia răspunderea el, dacă nu și-o ia Guvernul, altfel el își consideră misiunea încetată (Pe asta n'am cetit-o întocmai, lăsând a se înțelege că e vorba tot de guvern).(Tot așa le-am cetit și Mareșalul după prânz). Mi-a spus că ei vor cere angloameric(anilor) garanții asupra acestor puncte (pe cât mi le amintesc):

1) Chestia Bas(arabiei) și Buc(ovinei) amânate până la Pace.

2) Garant(aria) imediată a restului frontierelor conf(orm) Trat(atului) Trianon(incl. Cadrilaterul).

3) Gurile Dunării internaționalizate – cu Comisie Europeană.

4) Să nu ni se ceară baze navale și puncte strategice.

5) Indep(endența) Regatului, resp(ectarea) struct(urilor) sociale.

Am observat:

1) Se cereau unele lucruri importante: conflict cu Rușii acum nu pot face.

2) Unele, inutil: p(unctul) 5.

3) Unele primejdioase: p(unctul) 4 – înseamnă că principal e de discutat... etc.

Și vor vedea că e o sustragere. Iar bombardamentele vor continua.(În ziua de Marți 4 Apr(ilie): bombard(ament) teribil Buc(urești), Mercuri 5 Apr(ilie): Ploești. Mercuri seara era să fim uciși și noi la (...) de bomba (...) din aeroplanul căzut.

Am recunoscut că ce cer a(nglo)-am(ericanii) nu se poate: să întoarcem armele împotriva germanilor. Afară de cazul că germanii ar trage în noi. Dar trebuie spus lucrul limpede. Și până atunci nu trebuie risipite trupele. El mi-a spus: trebuie să rec(unoaștem) că are dreptate și mareșalul cu dispozitivul trupelor(...) schimb de impresii despre bombardament. (...) împotriva engl(ezilor) și am(ericaniilor) care bombardează; "Rușii nu bombardează orașe și civili".

La Mareșal.

Vorbim despre teribilele bombardamente din București și Ploești. Ei la preșidenție au stat în adăp(ostul) Preșid(enției). După bomb(ardament) fusese de văzuse ravagiile și în Buc(urești) și la Ploești. Mi-a spus ce-a văzut. La București a urmărit anumite obiective. La Ploești, germ(anii) au acoperit orașul cu ceață artif(icială) și au tras în ceață distrugând centrul. Apoi, spit(alul) maternit(atea) Patronajului(100 mil.).Pușc(ăria) parcă(?) a doua oară.

"Din nenorocire au căzut multe bombe pe adăposturi în Buc(urești): la Malmezon 100 uciși: într-un adăpost la G(ara) de Nord etc,etc."

Intrăm în subiect. Imposibil de redat mersul convorbirii. Un dialog fără șir, eu încercând să aflu ce gând are și să spun

punctul meu de vedere, el întrerupându-mă mereu și contrazicându-ne.

Încerc să redau aci punctul său de vedere – eu rămânând pe cele convenite (credeam: stabilite) rândul trecut. Când am intrat, tocmai ieșea ambasadorul turc, cu care discutate, probabil, cele de după bombardament și cele comunicate de turci după (...) făcut rândul trecut.

- Știi ce-mi spuse amb(asadorul) turc? „Ils sont des idiots” – despre englezi. „Cum pot ei să-mi ceară să mă dau pe mâna rușilor fără să-mi dea și o garanție scrisă? Să-mi garanteze scris cutare și cutare (vezi punctele arătate la conv(orbirile) cu M(ihai) A(ntonescu) și apoi mă duc și la H(itler), îi arăt ce-mi gar(antează) engl(ezii) și am(ericanii) și mă desfac cu cinste de germani. Eu nu mă pot asvârli în necunoscut. Eu nu pot intra în istorie ca unul care n'am apărât Basarabia și Moldova. N'am apărât Bas(arabia), să apăr (...) pentru Moldova”.

Apoi: el nu poate expune la o lovitură germană aci care poate dura cine știe cât. Germanii sunt capabili de mari lovituri încă. Marea greșală a lui Hitler este că, călcând o regulă elementară de strategie, a repetat greșala franceză în fața italienilor, mobilizând inutile rezerve în fața englezilor, care totuși nu vor debarca, că nu vor invazie: engl(ezii) și americanii au infanterie slabă, din mercenari – aviație au bună – ca în Italia unde stau de atâtea luni la Casino.

Germanii au dus pe front numai 52%; n'au avut soldați pe front, front subțire – de aceea au fost dați peste cap. Dar dacă ar duce pe front, de p(ildă) în regiunea Lunberg (unde e ieșindul rus) 30 de divizii, și dacă întrebuințează arma nouă pe care au experimentat-o în Crimeea, ei pot recuceri Ucraina. El a văzut ce s'a petrecut în Crimeea. Manstein primise ordin să atace istmul Cherci apărât de 20 de div(izii) ruse, având (M) numai 4 div(izii) germane. L-am întrebat: Cum ai să ataci d(umneata) cu numai 4 div(izii) pe cele 20? Manstein însuș dă din umăr: așa am primit ordinul. Și totuși, a cucerit (poziția cu cele 4 div(izii) utilizând acea

armă (cu aer lichid!) care stinge orice viață pe o rază de 200-300 m. Germanii au retras-o din luptă după cucerirea Crimeei, anume ca să nu cadă în mâna inamicului. Acum au fabricat-o în serie și vor utiliza-o.

Apoi nu e exclus să întrebuințeze gazele. Hitler l-a lăst să înțeleagă lucruri groaznice. H(itler) a zis: „sunt sigur că vor întrebuința gazele”. Antonescu a răspuns: „Cred că cunosc mai bine pe englezi: nu cred că vor întreb(uința)” H(itler) a răspuns: „Dacă vor întrebuința, eu am măsca pentru toate gazele lor. Dar eu voi răspunde cu un gaz pentru care nu există mască, că distruge tot corpul”.

Așa fiind, conchidea Mar(eșalul) Ant(onescu), nu se poate ști soarta războiului. Ce m'aș face eu cu R(usia) ocupată de germani atâtea vreme, până când s'ar decide bătălia de celelalte? Numai l mie de ar fi șansa de partea germ(ană), eu trebuie să țin socoteala. Deci, merg alături de germani în mod leal. Dacăp a(nglo)-a(mericanii) îmi garantează scris, e o situație nouă. Țsta e punctul meu de vedere. Dacă credeți altfel, încă odată vă spun: luați-vă răspunderea.

Acestea sunt ideile prinse din fragmente și înșiruite mai sus le dau eu pentru a le scoate sensul logic.

Am obiectat (tot pe fragmente).

-Maniu v'a spus că-și ia răspunderea dacă îi dați concursul necondiționat pe punctul lui de vedere așa cum de altfel Dv aveți concursul nostru dacă Dv vă decideți în sensul celor ce am avut sentimentul în audiența trecută(n'am spus cuvintele din urmă, că m'a întrerupt, dar a înțeles sensul).

- A, nu, eu trebuie să consult organe de stat: mitropolii, armata, magistrați etc.

- Ca să ne ia pe tot de-a gata germanii. De ce să pierdem vremea din nou, Domnule Mareșal, cu astfel de discuții. Vă comportați ca politician, în vremuri obicinuite – când purtați pe umăr răspunderi grave în împrejurări excepționale.

Am avut sentimentul, rândul trecut, că s'au lămurit unele chestiuni esențiale:

- Dacă germanii nu apără România cu toate forțele (și Dv mi-ați spus că credeți

că nu o apără) – cum nu au apărat Basarabia, pe care ne-au garantat-o cu trata – ei sunt cei care ne lezează și dacă încapă cuvântul trădare, asta e de partea lor;

– Că odată ce v'ați convins că Germania pierde războiul, că soarta noastră depinde de ceilalți, datoria noastră e să schimbăm orientarea politică greșită dela început, căutând pe cât cu putință să ne apropiem de cei care ne cheamă încă și în tot cazul să nu ne legăm soarta de cei care se prăbușesc și care ne-au constrâns la aceasta.

- Că deci este inutil să mai vărsăm sânge pentru o cauză pierdută și să contribuim noi înșine a ne preface țara în teatru de război și orașele în mormane de ruine(El, întrerupând: așa e și Berlinul, Iași, Budapesta - care nu s'au speriat; le vom repara din nou mai frumoase).

- Nici eu nu aş întoarce armele împotriva aliatului – afară dacă el nu le-ar întoarce mai întâi împotriva mea; ci, după măsurile militare de precauție, m'aş explica leal cu H(itler), că R(omânia) nu poate duce singură un război(care nu e al ei), pentru o cauză care nu e a ei.

El mi-a spus că în prezent germanii trimit câteva divizii (4-5?) prin Ghimeș și câteva scoboaă pe la Dorna Vatra – recunoscând însă că nu sunt suficiente, ci că trimite trupe românești."Eu nu le pot împrăstia prin Ardeal cum cere Dl Maniu – ci le duc spre front; și dacă aş fi bine înarmat, aş da pe ruși peste cap".

- Dv nu trebuie să fiți în prezent mai mult general decât om politic. Să priviți în față marile răspunderi ce vă apasă.

- Eu nu sunt în măsură să cunosc nici intențiile germanilor cu frontul

din R(usia), nici posibilitățile lor. Dar când văd cum Rușii dau peste cap frontul din sud și din dreptul Basarab(iei) și Moldovei și când aud de la cei ce i-au văzut, cum se întorc trupele germane, nu numai demoralizate ci și(cum ați recunoscut și Dv) chiar anarhizate (devastând, furând, siluind și îngrozind) eu nu pot să nu privesc cu groază la contactul armatei române cu astfel de elemente; și nu mai pot avea nici o iluzie asupra rezultatului unei astfel de colaborări.

(El: în adevăr că așa se întorc trupele germane de pe front- dar sunt numai etapele – cei de pe front se mențin...).

- Punctul nostru de vedere rămâne deci așa cum vi l-am formulat în audiența trecută rămânând doar că măsurile pregătitoare să vi le luați Dv așa cum vă indică datele ce posedați cu privire la dispozitivul forțelor germane.

Audiența s'a terminat fără concluzii și fără să am credința că i-am înțeles sau ghicit inten-iile.

P.S. I-am cetit și lui telegr(ama) lui M.(?) din care rezultă că a(nglo)-am(ericanii) așteaptă atitudini clare iar nu echivocuri și(...): și că Șt(irbei). „își declină mandatul”

Nu-mi amintesc dacă de rândul acesta sau în aud(iența) precedentă, spunându-i: să nu vă pierdeți în detalii – să priviți în ansamblul lucrurilor – mi-a răspuns:"Dacă pierdeam ansamblul lucrurilor, nu ajungeam pe scaunul ăsta", arătându-mi scaunul pe care ședea.

Mărturisiri din întuneric(10)

Gheorghe Băgu



O altă întâmplare. Într-o zi vreo zece deținuți am fost scoși în curtea închisorii. Era un mare noroc. Știam că lângă bucătărie, sub streșină, erau hârdaiele cu resturile alimentare pentru hrana porcilor. Era vară, căldură mare și zoile bolboroseau. Întotdeauna când ieșeam la lucru ascundeam sub cămașă gamela apoi ne făceam de lucru pe lângă hârdaie. Când eram convinși că nu vede nimeni luam din mâncarea porcilor câte o gamelă pe care o înghițeam pe nerăsuflate. Dacă puteam, mai luam una. Mâncam pe săturate. Aici m-am convins de adevărul proverbului: foamea este cel mai bun bucătar. Odată ne-a surprins gardianul. Drept pedeapsă am fost duși la „neagra” și bătuți cu cablul de sârmă. Vai de zilele noastre!

Un nou lot de deținuți a fost adus într-o seară de la Securitate. Dintre ei, cinci au fost înghesuiți în celula noastră. În momentul apariției lor a fost adus arpacașul. Noii veniți erau lihnii de foame. Când au văzut mâncarea ne-au implorat să le dăm o gamelă în care să primească și ei puțin arpacaș. Nu le-a dat nimeni. Acolo era greu să fii generos, să te lași pe tine flămând și să dai gamela unui nou venit.

Lângă tinetă, greul de care am mai vorbit, a găsit o gamelă spartă care servea pentru curățarea tinetei. A luat-o în grabă, fără să se uite că-i murdară și puturoasă, a cerut și el un polonic de mâncare și fericit a început să mănânce.

Tot la Jilava am văzut un deținut mâncat de viu de viermi. Este vorba de maiorul Ionescu Al., fostul director al penitenciarului Ploiești. Un om mic de statură, negricios, păros ca o gorilă și fricos ca un iepure. Pentru că în timpul bombardamentelor din vara anului 1944 nu evacuase deținuții, fiind ucise atunci mai multe femei condamnate de drept comun, a fost condamnat și se afla acum la Jilava. Bătrân, bolnav, hipertensiv, cu gastrită și reumatism, supus regimului dur de pușcărie, paralizase, rămânând fără mână și piciorul drept. Cu stomacul distrus de atâtea fasole nefiertă, toată ziua și toată noaptea stătea pe tinetă. Câteodată se repezea, se împiedica și cădea târându-se pe jos ca o salamandă, până la tinetă. Era schimonosit de boală și cu privirea plângărească.

Șeful camerei i-a interzis să folosească tineta în timpul mesei.

- Ține-te și tu, măcar când mâncăm! Ai puțin respect față de noi. Fii cu puțin bun simț. Fii om, nu măgar!

- Nu pot, nu pot, vă rog să mă credeți și să mă iertați! Se tânguia și suspina Ionescu, plângând cu lacrimi cât mărgelele și cu buzele umflate și tremurânde. Când suspina adânc, deschidea o gură băloasă, fără dinți cu gingii sângerânde.

- Ai să poți, ticălosule! O tăcere de mormânt a cuprins întreaga celulă, unde eram înghesuiți circa o sută de oameni. Atunci șeful camerei a spus:

- Fraților, acest prăpădit, această stârpitură care ne imploră și ne cere să-i facem favoruri, a fost directorul penitenciarului Ploiești. În timpul regelui Carol al II-lea, mă găseam ca deținut politic în închisoarea unde el era director.

Ei bine, acest nelegiuit ne lega în lanțuri și ne trimitea la carceră, ne bătea cu funia udă și ne lăsa iarna fără foc. Mulți au murit din cauza acestei canalii. Gândiți-vă cum s-a purtat acest urangutan cu noi! Gândiți-vă că am fost maltratați și schingiuiți de această fiară care acum vă cere îndurare! Nu există faptă fără răsplată. Nici o milă pentru acest suflet josnic și rău. Nici un pic de îndurare pentru un criminal. La moarte! La moarte!

Din ziua aceea Ionescu și-a făcut nevoile în pantaloni și în două-trei săptămâni a făcut viermi. Începuse să miroasă a hoit. N-a mai mâncat și în scurt timp, oftând, gemând și scărpinându-se a devenit un muribund. În situația aceasta a fost luat din celula noastră.

Viața la Jilava era deprimantă. Gânduri negre mă bântuiau. Numai pentru faptul că nu-mi țineam gura trebuia să îndur atâta mizerie și mă întrebam cât voi mai putea rezista? Apoi mă încurajam singur, spunându-mi că sunt sănătos, tânăr și încă în putere. Putea fi și mai rău. Mi-am amintit de bietul Ionescu, de Inchiziție și de Justinian al II-lea.

Pe timpul lui Justinian al II-lea oamenii care nu acceptau toate neroziile împăratului erau cusuți de vii în saci și apoi aruncați în Bosfor, sau li se băteau trestii sub unghii pentru ca în cele din urmă, după chinuri de necrezut, să fie striviți între două pietre de moară. Și toate acestea numai pentru că nu știuseră să tacă.

Unii dintre noi. Chiar și în mizeria în care ne găseam, visau la castele în Spania. Erau oameni care nu reușeau să înțeleagă realitatea. Nu pricepeau că sunt o simplă verigă, neînsemnată, în lanțul cel mare al națiunii, nu vedeau că lumea a fost și este într-o perpetuă neliniște creatoare, nu simțeau că le slăbesc puterile, că sunt umbre în colosul comunist. Alții vedeau viața plină de echivoc, ceea ce îi determina să fie impasibili și egoiști. Doreau să fie liberi, să se bucure de familie, de societate, de soare, de aer, de școală, de muzică, să muncească, să construiască, să se realizeze. Mulți deveneau josnici, meschini și în cele din urmă „turnători”.

„Societatea” în care trăiam, incluzând pe cei ce ne pedepsiseră să putrezim de vii și pe cei care ne păzeau, precum și pe toți cei care zăceau îngropați la 14 metri în pământ, visători sau răzbunători, realiști sau subiectivi, cinstiți sau necinstiți, ne schimba, făcând din noi niște mizantropi.

De multe ori mă lungeam pe pat și visam cu ochii deschiși, evitând să particip la discuții despre tot felul de nimicuri sau despre arta culinară sau despre ce vom face în libertate. Toate acestea mă plictiseau și mă lăsau indiferent.

Astfel, s-a mai scurs o lună de zile, visând că era primăvară și cald, că mirosea a liliac, că aud zumzetul albinelor și clopoțele vecerniei și că trăiesc lângă draga mea.

Acum eu și logodnica mea ne aflam în închisoare și nu știam din ce cauză. Stăteam și așteptam procesul cu o undă de speranță, cu o umbră de nădejde spre libertate. Dar era numai o nădejde slabă, fiindcă se știa că cei ce intrau în proces erau întotdeauna condamnați. Speram că voi fi condamnat la o pedeapsă egală cu aceea pe care o executasem deja însă și posibilitatea aceasta era greu de acceptat deoarece pe atunci, în pușcărie se statornicise credința că toți vom fi eliberați odată, adică și cei condamnați și cei necondamnați și cei cu pedepse mici și cei cu pedepse mari.

Și iată că într-o zi am fost chemat la poartă unde mi-am revăzut toți colegii și unde am luat cunoștință de actul de acuzare. Eram încadrat. Ca și ceilalți, în articolul 209, aliniatul b, deci la crimă de înaltă trădare care se pedepsea cu 25 de ani de muncă silnică sau cu pedeapsa capitală. Pedeapsa capitală fiind suspendată, îmi rămâneau deci cei 25 de ani, pe care eram convins că n-am să-i pot duce.

M-am întors în celulă ca nebun. Nu reușeam să mă țin pe picioare, nu reușeam să vorbesc, nu-mi venea să cred. M-am lungit pe prici, am închis ochii și am încercat să mă regăsesc. Nu-mi venea să cred că acesta era actul de acuzare. Câțiva deținuți lipsiți de tact, îmi dădeau târcoale și mă deranjau cu tot felul de întrebări absurde.

Era în ziua de 4 aprilie 1949 și procesul urma să aibă loc pe data de 9, deci după 5 zile. A doua zi am vorbit cu procurorul Bârcă și cu avocatul Popovici, fost ministru de justiție. Lor le-am explicat ce am declarat la anchetă, ce știam că declaraseră colegii mei precum și modul cu se desfășuraseră cercetările. Totodată le-am spus că am fost încadrat la articolul 209, alineatul b, la crimă de înaltă trădare. Având convingerea că procesul era numai o formalitate și că toți vom executa aceeași pedeapsă, colegii mei păreau nepăsători și calmi, dar eu mă consumam teribil. Bârcă m-a ascultat cu multă atenție, apoi mi-a explicat cum decurge un proces, mi-a spus când voi avea dreptul să iau cuvântul, cum să mă apăr și în final să cer achitarea. M-a dădăcit mult și m-a rugat să vorbesc calm, moldovenește, fără lamentări, dezvinovățiri și angajamente neverosimile și să mă comport demn. Bârcă mă iubea mult. Mi-a mulțumit pentru serile de povești și poezie și și-a exprimat regretul sincer că în curând ne vom despărți.

Popovici era tăcut și foarte plictisit dar când am plecat la proces mi-a spus să are încredere în mine. Toți eram supărați pentru că după judecată urma să fim transferați la alte penitenciare, unde să ne ispășim pedepsele: elevii erau trimiși la Tîrșor-Prahova, studenții la Pitești, intelectualii la Aiud și muncitorii și țăranii la Gherla.

Gândul că eram acuzat de înaltă trădare mă înspăimânta și mă credeam pierdut. Uneori aveam convingerea că voi muri în închisoare, departe de cei dragi și mă vedeam îngropat, sub prunii din grădina Jilavei. Alteori reușeam să mă încurajez și să cred că oricare va fi pedeapsa, dacă am zile, o voi executa și voi scăpa sănătos și nevătămat din această groapă întunecoasă și murdară care se numește pușcărie. Surprinzător era faptul că totuși, cu cât trecea timpul și se apropia ziua de 9 aprilie, cu atât deveneam mai indiferent față de soarta care mă aștepta. În minte îmi pregăteam cu scrupulozitate apărarea. Eram decis să vorbesc clar și răspicat și să-i întreb pentru care motiv sunt acuzat de înaltă trădare? Nu voiam să-

mi mulțumească nimeni pentru faptul că la 6 zile după trecerea bacalaureatului, când eram tânăr și viața era mai frumoasă ca oricând m-am îmbrăcat militar și am plecat pe front. Nu doream să mi se mulțumească că am plecat hotărât să-mi apăr patria, hotărât să-mi dau viața ... așa cum făcuseră și tata cu cei patru frați ai săi care au luptat la Mărășești: Gheorghe nu s-a mai întors, Constantin a fost rănit, Vasile și cu Ioan au căzut prizonieri, numai tata a scăpat nevătămat. Iar acum, incredibil, eram acuzat de trădare. Eram hotărât să le spun multe deși știam că va fi în zadar.

Pe 9 aprilie, pe la ora 7 dimineața, am fost ridicați din celulă. N-am avut timp să ne luăm rămas bun de la prietenii ce zăceau pe priciurile Jilavei. Am fost îmbrânziți înainte și conduși spre poartă de o trupă de gardieni. S-a făcut apelul, apoi cu o dubă, păzită sever, ne-am îndreptat către tribunal. În dubă ne-am întâlnit toți colegii, adică lotul de la Facultatea de Știință și am vorbit despre rude, despre colegi, de închisoare. Destul de repede, am ajuns la „casa unde se împarte dreptatea”, dacă mai există așa ceva pe lumea asta.

Mașina s-a oprit, gardienii au făcut cordon și ne-au ordonat să coborâm fără să vorbim și fără să schițăm vreun gest. Am ajuns la Tribunalul Militar de pe strada Negru Vodă din București.

Rădoi de la Matematică a coborât primul, apoi Cărciumaru și Ispas de la Geologie. Când Cărciumaru a ajuns în ușa dubei și a dat să coboare, s-a auzit un urlat de femeie disperată, un răcnet sumbru ca de îngropăciunea. M-am speriat. Mă gândeam că afară ne așteaptă probabil o mulțime de oameni cărora li s-a spus că noi suntem dușmanii poporului și ai democrației, că suntem criminali fioroși care luptă să destabilizeze țara, că readucem jalea, mizeria și legionarismul, că noi suntem aceia care subminăm republica ... Această gloată nu venise oare să ne linșeze? Pe timpul acela se practica, încă destul de frecvent, astfel de metode încât, oricând te puteai aștepta la surprize.

Înainte de a coborâ o tânără elevă, prietena lui Rădoi ... Grupul format din femei, bărbați și copii căuta să rupă

cordonul de gardieni și să se arunce asupra noastră ... Se auzeau văicăreli, plânsete, injurii și blesteme.

Când a coborât eleva, o femeie a reușit să rupă lanțul gardienilor și să se arunce pe față. A luat-o în brațe și plângând, o tot săruta și mângâia: „Draga mamei, puiul mamei ce-ai făcut? Ce-ai greșit? Ce rele ai făcut, mamă dragă?” gardienii, brute fără suflet, se luptau să le despartă. Femeia era mama fetei. Aflase data și locul procesului și venise să-și vadă copilul. Ceilalți care strigau erau părinții, frații, surorile, copiii și soțiile celor ce urmau să fie judecați în același lot cu mine. Pe mine nu mă aștepta nimeni pentru că ai mei erau departe, în nordul Moldovei. Era dureros să vezi gardienii, niște brute, cum se luptau să-i despartă pe tată de fiu, pe mamă de fiică și pe soț de soție.

Cu multă greutate au reușit să ne despartă de cei liberi și să ne introducă în niște celule mici, în care urma să așteptăm judecata. Eram deprimați și îndurerați pentru soarta noastră și a familiilor noastre. În această perioadă s-au judecat mii de procese politice și s-au dat milioane de ani de pușcărie.

Numai judecătorul colonel Alex.Petrescu, cel care m-a condamnat și pe mine, a dat – și nu exagerez – peste un milion de ani grei de temniță și muncă silnică fără remușcări sau muștrări de conștiință. Călca în picioare, cu zâmbet de canalie ignorantă, tot ce însemna demnitate umană. Se asemena cu Stalin prin mârșăvie, perfidie, răutate și lașitate. Condamna pe vinovat sau nevinovat numai pentru a-și păstra scaunul și pentru a trăi mai bine.

România, învinsă după război, era condusă de o mână de comuniști profitori, incuți, care se supuneau orbește dictatorului de la Kremlin. Armata sovietică era în țara noastră. Sovromurile ne luau și pâinea de la gură, cizma rusească se simțea peste tot iar securiștii și activiștii partidului comunist, acești paraziți fără meserie, fără cultură, fără Dumnezeu, tăiau și spânzurau. Majoritatea celor trimiși în judecată în acele vremuri erau foști luptători care își vărsaseră sângele pe

fronturile de răzărit, țărani care nu se supuseseră la plata cotelor și la colectivizare, foști demnitari din perioada dictaturii lui I. Antonescu, legionari, naționaliști, țărăniști, liberali, socialiști de dreapta, pocăiți, bapțiști, greco-catolici și toți favorizatorii și tăinuitorii acestora, adică toți cei ce se împotrăviseră comunismului și simpatizanților lui. Mai erau și aceia care, printr-o politică de opoziție, urmăriseră să ajungă la cârma țării, organizându-se în asociații dizidente ca: „Regele Mihai I”, „Vulturii”, „România Mare” etc. În sfârșit, nu trebuie uitați cei care încercaseră să treacă frontiera, sau numai discutaseră cum se poate trece granița pentru a scăpa de ciuma roșie.

Mai târziu, la Canalul Dunărea – Marea Neagră și anume la colonia Poarta Albă, am fost împărțiți în brigăzi de muncă, după infracțiuni: politici, frontieriști și condamnați de dreptul comun. Politicienilor li se spunea „fazani”, adică naivi, nedescurcări, frontieriștilor li se spunea „cocori” pentru că încercaseră să zboare peste graniță, iar celor de drept comun li se spunea „pinguini” pentru faptul că-și vindeau hainele și le jucau la barbut și toată iarna stăteau cu păturile în cap, fiind asemănători cu aceste păsări polare descrise de E. Racoviță. Eu făceam parte din grupa „fazanilor” adică din tagma legionarilor, cei mai feroși și mai periculoși deci și cei mai persecutați. Cred că dintre toți deținuții condamnați și reținuți la noi în țară în perioada 1948 – 1951, circa 30% erau suspecti de legionarism, iar dintre aceștia 60% erau simpatizanți, tăinuitori sau favorizatori. Erai considerat tăinuitor numai pentru faptul că ai locuit într-o cameră dintr-un cămin studentesc cu un presupus legionar și nu l-ai demască; tot tăinuitor erai dacă ai mers la un film cu un astfel de om sau, mă rog, favorizator dacă l-ai invitat la masă sau la o bere sau l-ai primit să doarmă o noapte în casa ta. Favorizarea și tăinuirea se pedepseau cu închisoare de la 2 ani la 5 ani.

Exprimarea nemulțumirii de regimul comunist constituia o vină de neiertat și se

pedepsea cu închisoare de la 20 la 25 de ani.

Oameni renăscuți din gunoiul societății deveniți peste noapte ideologi

marxiști au profitat de starea de spirit a populației după război și de conjunctura politică și economică internațională.

PATRIMONTU IMOBIL

Ansamblul urban medieval Botoșani (23)

dr. Eugenia Greceanu

Arhitectura lăcașurilor de cult contemporane, ridicate de către alte grupări etnice, prezintă – ca și la bisericile românești – influențe ale barocului târziu și, mai ales, ale clasicismului.

Vechea sinagogă „din țigănice” de pe strada Horia, consemnată ca existentă într-un document din 12 mai 1817⁵¹, folosește un decor simplu cu lizene pentru ritmarea volumului prismatic, vine proporționat, dar foarte sobru în comparație cu lăcașurile aceluiasi cult, ridicate în a doua jumătate a veacului al XIX-lea. Bisericile armenesti, în schimb, afirmă cu autoritate vechimea și importanța comunității botoșănene.

Biserica Sf. Treime, construită în 1795⁵², are o navă dreptunghiulară, cu trei compartimente delimitate prin arce dublouri și boltite diferit: traveele de est (naosul) și de vest sunt dominate de turle, descărcate pe structura arcelor piezișe; la traveea de vest, atât baza tamburului ridicat pe pandativi, cât și baza turlei sunt subliniate prin zimți de cărămidă. Traveea centrală, corespunzând pronaosului, este acoperită cu o calotă pe pandativi.

Naosul, continuat spre răsărit cu absida semicirculară a altarului este încadrat de două încăperi de mărime inegală, aliniate spre răsărit cu absida altarului și prevăzute, ambele, cu câte o absidiolă; veșmântăria pe latura de nord, acoperită cu calotă alungită pe pandativi, și o capelă pridvor cu două travee boltite „a vela” pe latura de sud.

Dezvoltarea în înălțime a navei este subliniate în fațade prin pilaștri cu dublu

decroș, urmărit pe profilele multiple, dar puțin reliefate ale cornișei. Cele două turle (poligoanele cu opt laturi, în exterior) se ridică pe bazele octogonale și pe tambur cilindric.

Fățișă intenție de a concura în înălțime bisericile domnești (dominante absolute ale orașului, în 1795), a determinat și proporțiile clopotniței independente, cu trei nivele, dintre care primele două boltite. Fațadele sunt decorate cu nișe la primul nivel, asemănătoare decorului clopotniței de la Sf. Ilie, și cu pilaștri ce accentuează verticalitatea volumului de zidărie, supraînălțat printr-o complicată învelitoare cu pinioane în arc de cerc, care ar putea fi rezultatul „înnoirii” din 1832, amintită de inscripția așezată deasupra intrării în capela de sud a bisericii⁵³. Ușa de la intrarea în turnul-clopotniță poartă data 1816, dar desăvârșita unitate a concepției arhitecturale permite ipoteza ridicării clopotniței odată cu biserica.

Spre deosebire de Sf. Treime, cea mai veche biserică armenescă, cu hramul Adormirea Maicii Domnului – denumită curent Sf. Maria -, are proporții apropiate de celelalte biserici parohiale din Botoșani. Planul se aseamănă în linii mari cu cel al bisericii Sf. Treime, diferențiindu-se structural prin folosirea bolților „a vela” în toate compartimentele, cu excepția traveii naosului, unde regăsim turla susținută de sistemul arcelor piezișe, integrate într-o bază masivă cu contur exterior octogonal. Corpul bisericii are fațade netede, lizenele intervenind doar la veșmântăria de pe

latura de nord și la casa scării de pe latura de sud, care conduce la clopotnița ridicată deasupra traveii apusene a navei. Pilaștri cu volute ionice stilizate decorează clopotnița de plan pătrat și turla cilindrică a naosului. Relativele ezitări în proporționarea volumelor – perceptibile mai ales din exterior (de exemplu disproporția dintre lățimea bazei octogonale și diametrul mult mai redus al turlei) – sunt explicate de păstrarea parțială a construcției de zid anterioare la refacerea din 1826, așa cum arată pisană montată pe fața de vest: „Biserica Sf. Mării, care fusese clădită cu vreo 300 de ani în urmă, acum cu atotputernicia lui Dumnezeu s-a înnoit, lăsându-se totuși zidurile cele vechi și adăugându-se cu turn și clopotniță, cu cheltuiala poporenilor din Botoșani, cu sânguința cea mare a dumisale Ștefan Goilav, la 1826, iunie 21”⁵⁴.

Mai puțin spectaculoasă ca prezentare, biserica Sf. Maria – a cărei cercetare arheologică și de parament va aduce fără îndoială noi date de un deosebit interes – își păstrează vechiul cimitir, cu pietre de mormânt din veacurile XVIII și XIX, decorate măiestrit cu motive vegetale și ornamentale de factură orientală, barocă și clasicistă. Valoarea acestor sculpturi – expuse intemperiilor – ar justifica amenajarea unui lapidariu în vechea școală armenescă de pe latura de nord a incintei; această clădire, valoroasă în sine prin ilustrarea clasicismului moldovenesc (fig. 44), este expusă degradării din lipsa de întreținere a învelitorii.

Cele două biserici armenesti se integrează armonios în grupul bisericilor botoșănene ridicate de orașeni, prezentând particularități determinate de programul de cult. Folosirea soluției tradiționale, specific moldovenesti, a arcelor piezișe, exprimă rădăcinile adânci ale comunității armenice în primitorul pământ românesc.

*

* *

Din cele prezentate, rezultă diversitatea și interesul arhitectural al edificiilor de cult din Botoșani. Pe plan urbanistic, ele constituie elemente de primă importanță, prin localizarea nucleelor

diferențiate social și etnic în imaginea de ansamblu a orașului și prin accentele cu puternică individualitate pe care le introduc în perspectivele străzilor.

Din punct de vedere artistic, edificiile de cult amintite mai sus concentrează – prin pictură, sculptură în piatră, fernerie și mobilier – mărturiile capacității maxime de creație a epocilor în care au fost ridicate și înzestrate, mărturii cu atât mai prețioase cu cât istoria zbuciumată a țării noastre face ca realizările de artă aplicată, în domeniul construcțiilor civile, să fie aproape în întregime dispărute pentru epocile anterioare mijlocului de veac XIX.

Importanța capitală a edificiilor de cult existente, sau păstrate ca fundații în contextul arheologic al propriilor cimitire și incinte, privește însă istoricul orașului. Prin amplasament și calitatea ctitoriilor, ele permit deslușirea etapelor de evoluție ale așezării și identificarea grupărilor pe criterii de meșteșug, clasă socială sau etnie, contribuind la înțelegerea modului de organizare a vieții orașenești, dar și a documentelor de gândire socială reprezentate de creațiile arhitecturii medievale.

Valoarea istorică, artistică și urbanistică a edificiilor de cult, reclamă o atenție specială din partea sistematizării. Experiențele realizate până în prezent au demonstrat că monumentele istorice – de toate categoriile – pierd din capacitatea de transmitere a semnificației lor istorice atunci când sunt folosite ca elemente de „agrementare” a unei compoziții moderne, radical deosebită de vechea structură urbană. Punerea în valoare a edificiilor de cult, în calitate de monumente istorice, implică păstrarea elementelor de cadru istoric, grăitoare pentru condițiile de apariție și pentru rolul ce a revenit ctitorilor în viața comunității: cadrul arhitectural constituit de-a lungul veacurilor, suprafața vechilor cimitire medievale, clădirile care au aparținut funcțional de biserică (școala bisericii armenesti Sf. Maria, școala de psaltichie a bisericii Roset) și – nu pe ultimul loc – copacii din incinta bisericilor, arborii seculari, ce împodobesc orașul.

NOTE

⁵¹ N. Iorga, *Cronică*, „Revista istorică”, II, 1916, nr. 3-6, p.122; N. Stoicescu, *op.cit.*, p.115.

⁵² N. Iorga, *Inscripții botoșănene*, p.25, traducerea inscripției în limba armeană așezate pe peretele dintre navă și capela de sud: „Această biserică s-a clădit din temelie în orașul Botoșani întru numele Sfintei Treimi, cu cheltuiala lui Hagi Anton, fiul lui Oxenti Leon, pe vremea marelui patriarh chir Luca, catolicosul tuturor armenilor, cu osteneala și stăruința preotului Melcon Treșu Buzatov din Roman, ca să fie această biserică pomenire pentru șapte rânduri de oameni din neamul său; 1795, septembrie I”.

⁵³ *Ibidem*: „1832, mai în 16. S-au înnoit această biserică a Sfintei Treimi prin sârguincioasa osteneală a dumisale Ștefan David Goilav, cu ajutorul poporenilor armeni din acest oraș, întru pomenirea viilor și a morților și iarăși cu ajutorul plin de sârguință al dumisale Andrieș Focșeneanu și al dumisale Andronic Zădighianu. Botoșani”.

⁵⁴ *Ibidem*, p.24. Se dă și inscripția săpată în piatră deasupra intrării în capela de pe latura de sud, din care reiese că acest corp a fost adăugat în 1782, fapt care confirmă păstrarea parțială a zidurilor bisericii din secol XVI.

Biserica Sfântul Nicolae Popăuți, Botoșani - Condițiile climatice și influența asupra monumentului(2)

Carmen Cecilia Solomonea

Umiditatea provenită prin infiltrare a fost cauzată de defectele acoperișului și a ferestrelor turlei. Infiltrarea precipitațiilor prin acoperișul bisericii se producea prin îmbinările învelitorii devenite defectuoase, avînd o vechime de circa o sută de ani de la ultima restaurare.

Gradul de umiditate prezent în structura edificiului influențează schimbul dintre ambientul extern și pictura murală interioară astfel: crește cantitatea de apă existentă sub formă de vapori în aer sau formă lichidă în zidărie; poate favoriza apariția și evoluția unor mecanisme precum solubilizarea, transportul, cristalizarea și recrystalizarea sărurilor existente în materialele componente ale structurii murale.

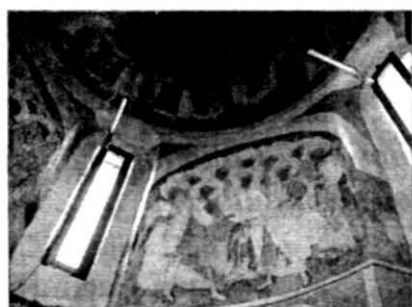
Infiltrarea umidității prin ferestre s-a produs masiv datorită îmbinărilor defectuoase cu zidăria și a lipsei unor părți din componența ferestrelor, precipitațiile pătrundeau masiv în interior scurgîndu-se efectiv peste decorația murală. Treptat umiditatea era

absorbită de structura murală iar evaporarea se făcea lent întrucît nu exista un sistem de ventilare a aerului în interiorul bisericii. Efectele acestui proces lung de degradare prin acțiunea umidității erau puternice: la baza ferestrelor s-au produs inițial desprinderi superficiale apoi profunde între straturile de frescă și zidărie, care în timp au dus la pierderea unor porțiuni din decorația murală. Zonele de pictură cu lipsă mare de aderență la suport erau localizate pe registrul Cetelor Îngerești, în jurul ferestrelor (cu predilecție cea nordică și vestică) și porțiunea de zidărie dintre acestea.

Frecvent în turla naosului se întîmpla ca în timpul iernii prin porțiunile adiacente ferestrelor, zăpada să fie introdusă de către curenți în interiorul turlei și rămînea timp îndelungat pe acele porțiuni pînă la topire. Ciclurile de îngheț și topire alternau, întrucît biserica era încălzită termic fluctuant. În același timp curenții reci din exterior produceau fenomenul de îngheț pe zonele adiacente ferestrelor unde s-a infiltrat umiditatea.

Foto nr.8. Biserica Sfântul Nicolae Popăuți, interior, turla, imagine dinaintea restaurării actuale cu starea gravă în care se afla decorația murală datorată ferestrelor distruse prin care se infiltrau masiv precipitațiile; pietrăria din jurul ferestrelor și porțiuni din glafuri acoperite de zăpadă.

Foto nr.9. Turla, registrele cu Cete Îngerești și ferestrele după intervențiile de restaurare; pentru asigurarea ventilației aerului interior la ferestre au fost instalate sisteme de deschidere în trepte acționate electric de la baza bisericii. Foto nr.10. Turla, ansamblul tamburului după intervențiile de restaurare.



Schimbările sesizate în evoluția umidității relative se datorează unor condiții specifice:

1). Scăderii temperaturii în exterior începînd cu luna septembrie a influențat și interiorul bisericii, dar întrucît zidurile păstrau încă căldura de peste vară iar răcirea lor se produce treptat. În trecut la Popăuți, biserica a fost încălzită pe perioadele reci cu intermitențe și treceri brusce de la temperatura joasă la valori ridicate, în mod cert s-a produs un violent condens interstițial la nivelul structurii de zidărie, situație care a persistat o perioadă îndelungată pînă la inițierea intervențiilor de restaurare actuale.

2). Ventilarea minimă a masei de aer din interiorul bisericilor s-a impus ca o măsură obligatorie pentru crearea posibilității minime de schimb între ambientul interior și exterior. Pe parcursul intervențiilor de restaurare sistemul de ventilare a aerului au funcționat controlat.

3). Evaporarea umidității de capilaritate care din zidărie a fost mai lentă la momentul răcirii vremii în exterior, astfel stagnarea mai îndelungată a apei în structură a condus la un proces de migrare a acesteia către interiorul bisericii unde temperatura era mai ridicată. În anul 2001 s-a realizat o intervenție de hidroizolare a părții nordice (absida și pereții) a naosului bisericii în vederea stopării umidității ascensionale, executată la nivelul cotei zero, acțiune a căror rezultate au fost urmărite pe parcursul restaurării. În raport cu partea sudică a naosului, zona hidroizolată nu a mai prezentat semnele evoluției umidității de capilaritate. Cele mai agresive forme de degradare provocate de umiditatea de capilaritate au apărut pe zona sudică a naosului (absida și pereții laterali), pete întunecate de fapt alterări provocate de umiditate pe suprafața rosturilor de zidărie și pe registrul Sfinților Militari; cea mai grav afectată porțiune se situa la baza peretelui sud-vestic al naosului adică scena Maica Domnului Orantă.



Foto nr.11. Exterior, baza absidei nordice, imagine în timpul intervenției de hidroizolare a zidăriei.

S-a remarcat pe parcursul fazelor de restaurare, în baza datelor afișate de temperatură și umiditate că *dispariția condensului și scăderea umidității relative a aerului, deși rămâne variabilă în funcție de influențele exteriorului, sunt două fenomene care sugerează începutul unui echilibru necesar picturilor murale.*

Pe exteriorul bisericii, deasupra soclului la toate fațadele s-a observat apariția unor porțiuni cu voaluri opace durizate sau eflorescențe saline pe suprafața blocurilor de piatră ale zidăriei, iar după căderea de precipitații (ploi sau zăpezi) este evidentă urcarea umidității de capilaritate din sol. Părțile de îmbinare dintre abside, unde sunt localizați contraforții păstrează umiditatea timp mai îndelungat. Acțiunea umidității în prezent se produce la nivelul soclului. Suprafața zidăriei originale a soclului bisericii a fost placată cu dale dure de piatră și ciment la ultima restaurare de arhitectură (1898-1908), intervenție care a constituit sursa fundamentală, cu un rol negativ dublu al degradărilor care s-au produs violent la interiorul edificiului:

- *menține umiditatea timp îndelungat în masa zidăriei, care acumulează constant apa fără să aibă posibilitatea decât parțial să o elimine și într-un ritm foarte lent;*

- *favorizează urcarea umidității mult mai sus în zidărie decât în mod normal, de fapt forțează această ascensiune care se produce și la alte edificii de acest gen dar nu cu asemenea amploare, mult deasupra*

nivelului soclului - fenomen evident la exterior pe fațade unde sunt porțiuni mari cu lacune acoperite de cruste saline durizate.

Odată cu tendința de evaporare a umidității s-a produs migrarea sărurilor conținute în materialele din zidărie spre exteriorul monumentului, dar fenomenul are loc pe zonele mai poroase situate deasupra soclului, zone care au permis ieșirea umidității către suprafața zidului. Acest fapt explică și producerea lacunelor alveolare în diferite faze de evoluție chiar pe aceeași suprafață a unui bloc de piatră⁴. Fenomenul poate să fie identificat pe unele zone în interiorul bisericii, respectiv pe latura sudică a naosului (la baza peretelui, până la o înălțime de 4-5m de la paviment) când sunt precipitații, întrucât umiditatea ascensională urca într-o zidărie umedă deja, ceea ce face ca efectele umidității să fie evidente la foarte scurt timp după infiltrare, fenomen semnalizat prin apariția eflorescențelor saline.

Între temperatura și umiditatea relativă a aerului⁵, doi factori fundamentali ai climatului, există o relație de intercondiționare care influențează stabilitatea decorațiilor murale, a căror evoluție poate determina un mediu favorabil pentru dezvoltarea sau dimpotrivă pentru stagnarea dezvoltării formațiunilor biologice.

În mod cert încălzirea termică discontinue în care alternează temperaturi scăzute cu temperaturi ridicate la intervale scurte de timp, duce implicit la fluctuații care au efecte directe asupra zidurilor dar mai ales duce la modificările umidității relative a aerului. În cazul bisericii Popăuți s-a dovedit a fi sursa producătoare de efecte foarte grave. Mișcările și curenții

aerului care poartă particolele de praf din interiorul bisericii sunt determinate de două cauze: *instabilitatea termică și diferențele de echilibru termic dintre zonele din interiorul bisericii și*

temperatura externă. Stabilizarea relativă a aerului constituie un mod de prevenire a depunerilor masive de praf atmosferic care se fixează pe suprafețele murale.

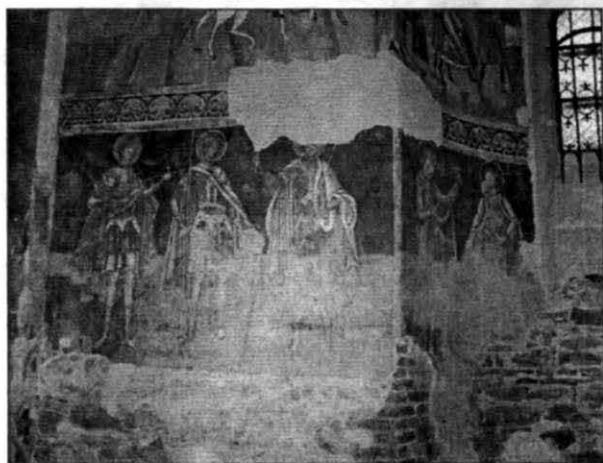
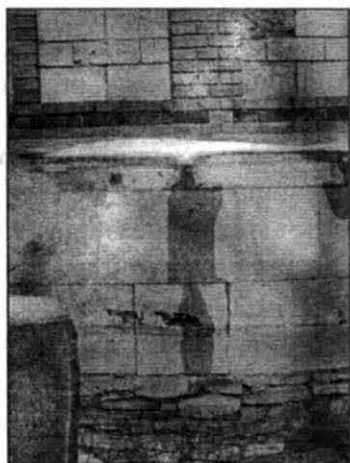


Foto nr.12. Biserica Sfântul Nicolae Popăuți, exterior, detaliu cu o porțiune din soclul bisericii în timpul iernii când zăpada depozitată la partea superioară a soclului prin topire se infiltrează în interiorul zidăriei.

Foto nr.13. Interior, naos, partea nordică, registrul Sfinților Militari, jumătatea inferioară a registrului a fost puternic afectată de umiditatea de capilaritate, încălzirea termică fluctuantă și reparațiile care acopereau pictura murală; stratul pictural a suferit pierderi, iar registrul draperiei care încheie decorația pereților s-a pierdut aproape în totalitate, doar pe absida altarului s-a conservat în mare parte deși prezintă degradări ample.

În interiorul bisericii Popăuți erau vizibile cruste saline⁶ pe porțiuni situate la o înălțime de 1-2m de la paviment, în special pe registrul de la bază cu Sfinți Militari, Mucenițe și Ierarhi, unde baza a fost acoperită cu straturi de reparații - mortare diverse neglijent aplicate pe bază de var și materiale grosiere de umplere sau mortare cu adaos de ciment dur și foarte aderent la stratul pictural. Apoi o altă porțiune de cruste saline formate pe suprafața picturală a pereților era localizată la înălțimea de 4-5 m (zonele corespund cu nivelele la care a stagnat umiditatea ascensională sau cea de infiltrație) și în mare cantitate la părțile superioare ale bisericii: cupola turlei și baza ei cu pandantivii și lunetele⁷ (zona care a suferit cele mai grave deteriorări datorate umidității de infiltrație sunt

bazele stelate și porțiunile de îmbinare a turlei cu corpul bisericii), semicalota altarului și arcele, partea superioară a naosului și respectiv a pronaosului care este grav afectat.

Stabilizarea valorilor termice și de umiditate este o condiție absolut necesară pentru prevenirea și stoparea acțiunii sărurilor pe suprafețele murale. După lucrările de restaurare aceste zone situate la baza pereților au căpătat altă imagine întrucât au fost eliminate reparațiile, s-au recuperat și stabilizat suprafețele murale desprinse și acoperite de diverse forme de degradare.

Ventilarea scăzută a aerului sau aproape inexistentă în interiorul edificiului este un alt factor important care poate crea și favoriza un climat favorabil mecanismelor de degradare. Lipsa ventilației aerului pe parcursul anotimpului rece într-un interior încălzit, cu aglomerări de persoane, poate imediat favoriza apariția umidității de

condens, așa cum s-a constatat în cazul Popăuți. Pentru a preveni producerea acestui fenomen s-au creat sisteme pe parcursul intervențiilor care să dea posibilitatea formării unei circulații a aerului în întreg spațiul bisericii și deasemenea în relație directă cu ambientul extern. Unde umiditatea relativă a aerului are valori ridicate, o scădere bruscă a temperaturii poate duce la o condensare a apei pe suprafețele picturale, mai ales pe acele suprafețe cu temperatură inferioară ca valoare celei ambientale. Dat fiind existența condițiilor climatice în perioada lunilor decembrie - mai, cu

diferențe mari de temperatură în lunile de iarnă - primăvară spre vară, a fost absolut necesară menținerea aproximativ constantă a valorilor interioare, luându-se măsuri pentru a fi evitate fluctuațiile termice și zilnic s-au realizat măsurători ale valorilor de temperatură și umiditate în vederea controlării microclimatului. Din anul 2005 printr-un proiect de cercetare în colaborare cu institutul INOE din București, în întreaga biserică a fost instalat un sistem de monitorizare prin senzori care înregistrează în permanență valorile factorilor de microclimat.

NOTE

4. Procesul demarează de la forme incipiente adică mici lacune superficiale până la o serie de lacune profunde care au afectat întreaga grosime a blocului de piatră.

5. Diverse vor fi consecințele dacă fluctuațiile termice se constată în perioade de timp mai mult sau mai puțin lungi: la egalitate cu de fluctuația termică, minoră într-un interval scurt, la fel de scurtă va fi și capacitatea structurii murale de a se adapta la condițiile schimbate; aceasta poate suferi un stres evident și devastant cum este decoeziunea și fracturarea stratului de preparație afectat."G.Botticelli „Metodologia di restauro dello pitture murali”, 1992, p.41.

6. Pe parcursul lucrărilor de restaurare a picturii murale s-a intervenit asupra acestui tip de degradare în încăperile altarului și naos, urmînd ca intervențiile să continue în pronaosul bisericii.

7. Dintre bisericile moldovenești din nordul Moldovei aparținînd perioadei medievale, la Popăuți turla și baza sa erau un caz extrem de grav în ce privește stadiul de degradare.