

# UTILAJUL LITIC ȘI ARHEOLOGIA PALEOLITICULUI DIN ROMÂNIA. SIMPTOMELE UNEI CRIZE

MIRCEA ANGHELINU\*

## REZUMAT

*Autorul își focalizează atenția asupra profilului specific al arheologiei paleoliticului din România, pe care o descrie drept inconsistentă conceptual, expeditivă metodologic și conservatoare. Responsabilitatea acestei fizionomii o poartă prioritățile naționale ale arheologiei românești în general, interesată astfel de stabilirea secvențelor de evoluție regională, periferizarea constantă a studiului preistoriei paleolitice și ferma tradiție pozitivistă. Climatul marxist, teoria oficială a câtorva decenii, este considerat unul empatic, nefiind unicul responsabil al refugiului în descriptivism; mutațiile dialectice ale substratului economic nu sunt remarcate altfel decât la nivel declarativ. În acest context, concentrarea studiilor asupra materialului litic este frecventă, ca și caracterul superficial al acestora, în care noțiunile sunt manipulate necritic. O analiză succintă a câtorva instrumente metodologice (tipologia formală, stilul etnic) încearcă să contureze direcții ignorate. Scopul acestei redirectionări îl reprezintă orientarea studiului către omul preistoric și societatea sa, și nu către ordinea iluzorie a taxonomiei regionalizate, ce devenise punctul final al studiului.*

Aproape inerent mimetică, arheologia Paleoliticului din România a încercat, pentru o perioadă, alinierea la informația și modelele de practică ale acestei discipline de pe plan european. Accastă conformare nu a fost însă consecventă; abandonul unei prolife obediințe a uzurpat treptat alinierea în favoarea alienării. Circumstanțe specifice, de ordin obiectiv sau subiectiv, au consolidat un cadru paradigmatic legitimist, mai degrabă asimilabil arheologiei celorlalte epoci istorice decât specificității perioadei paleolitice, ușor tautologic în concepție și deseori steril din punctul de vedere al interpretării istorice. O parte a contextului și consecințelor acestei realități vom încerca a le delimita în continuare.

Arheologia paleoliticului posedă o gamă restrânsă de opțiuni pentru studiul ce-i este specific. Lărgirea inevitabilă a sferei de interes a redus drastic unitățile de studiu, cel puțin în teoria și practica disciplinei pe plan european. Elaborarea mijloacelor de analiză a impus o atmosferă alertă, în contextul intelectual scindat de două mari orientări, cea "clasică,, și proeminentă a arheologiei preistorice franceze pe de o parte, și neofitul decis și uneori radical reprezentat de "noua arheologie,, americană - pe de alta. Oricum, atenția ambelor tendințe s-a focalizat generos asupra unui martor polisemantic, materialul litic, a cărui anodinitate sfidează încă rafinamentul studiilor. Același rol instrumental major îl ocupă utilajul litic și în studiile elaborate în România, însă din alte motive, cu alte mijloace și cu altă finalitate. Este motivul pentru care s-a recomandat singur a conferi concretețe argumentației noastre, ale cărei lipsuri sperăm să fie cât mai discrete. Scopul acestui demers punctual îl constituie problematizarea, în timp ce mijlocul îl va reprezenta analiza. Valabilitatea particulară a opiniilor diferiților autori români citați nu face obiectul explicit al atenției noastre, din motive ce se vor evidenția pe parcurs. Ceea ce ne interesează cu deosebire nu este contestarea diferitelor aserțiuni, ci sublinierea necesității acute de a le susține printr-o argumentație critică, mai atentă la complexitatea potențială a comportamentelor umane din paleolitic.

## I. CLIMATUL

Noțiunea de *context* este generos manipulată de către arheologii români, fie el arheologic, fie cultural, îmbrăcând prin inferențe și analogii primul context. Un singur context este mult prea frecvent ignorat: cel propriu. Elitismul practicienilor, alimentat de ermetismul lexicului, puținătatea

\* Fac. de științe Umaniste, Univ. "Valahia", Târgoviște, Bd. Carol I, nr. 10, 0200, Târgoviște

aleșilor și frustrările materiale incontestabile, a accentuat serios presupuziția independenței intelectuale a acestei discipline, caracterul ei pur academic, degrevat de ingerințe mundane. Critica acestei prejudecăți confortabile nu face obiectul analizei noastre. Dar acest aspect al cercetării este decisiv, credem noi, și cu atât mai manifest în cadrul subdisciplinei preistorie paleolitică, încă exotică și excentrică în preocupările academice. Filiația acestei presupuse autonomii este adânc integrată în evoluția însăși a cercetării arheologice din România, profilul ei consolidându-se pe parcurs. Ar fi așadar oportun o schiță sumară a climatului în care a evoluat această disciplină.

## ***1.1. O perspectivă istorică***

### ***1.1.1. Antiquarismul***

Debutul cercetării paleoliticului coincide și el, ca și în cazul celorlalte epoci istorice, cu o perioadă de efervescență culturală și de entuziasm intelectual caracteristică celei de-a doua jumătăți a secolului trecut. Primele colecții, recuperate accidental de către geologi, au confirmat presupuziția existenței epocii vechi a pietrei pe teritoriul României, completând imaginea dorită, a alinierii evoluției istorice la realitățile occidentale<sup>1</sup>. Cum etapa atesta, aproape fără excepții, antiquarismul cel mai pur, colecțiile paleontologice și litice sunt selectate după criteriile specifice, formale și deseori confuze. Mai mult, în contextul unor preocupări excesive pentru antichitatea clasică, ele au o poziție periferică, fidelă priorităților resurrecției naționale, în care calitatea discursului oferit de pietre nu putea satisface argumentația specificului național și a continuității acestuia.

### ***1.1.2. Structurarea colecțiilor***

Odată cu debutul noului secol, un nou cadru interpretativ pentru colecțiile preistorice, consonant evoluției spre critică a istoriografiei noastre și relativului echilibru politic edificat prin întregirea hotarelor, va sistematiza principiile antiquarismului: cel pozitivist, tot mai rafinat instrumental și tot mai sigur de sine. Activitatea lui J. Teutsch, M. Roska, N. N. Moroșan sau C. S. Nicolăescu-Plopșor, încearcă să respecte standardele contemporane ale preistoriei franceze. Prioritățile perioadei interbelice au caracter organizatoric: delimitarea secvențelor evolutive, prin identificarea entităților culturale succesive pe baza fosilelor directe, a căror poziție cronologică și morfologică era deja stabilită în Franța și Europa Centrală<sup>2</sup>. Viziunea fiind verticală și stratigrafică, tipurile de unelte își consolidează un caracter normativ, cronologia respectând recomandările geologiei. Metoda epocii și dorința explicită de rigoare hrănesc germenii perioadei următoare, ce va evolua însă într-un context ideologic net diferit. În 1927, Ioan Andrieșescu preia destinul instrucției specialiștilor în preistorie, prin înființarea unei catedre de preistorie, mai precis de "antichități naționale", la universitatea bucureșteană. Tiparele clasicizante, încă active în ansamblul concepției sale, vor fi abandonate de către elevii săi, cronologia și taxonomia franceză fiind definitiv asimilate. Primele sinteze, incluzând aici teza de doctorat a lui C. S. Nicolăescu-Plopșor, publicată în 1938, reprezintă deja un salt radical către profesionalizarea disciplinei.

### ***1.1.3. "Ruptura"***

Schimbarea cadrului politico-ideologic din România postbelică este invocată frecvent ca sursă exclusivă a retardărilor informaționale și a fizionomiei specifice pe care o capătă cercetarea fundamentală, în domeniul științelor socio-umane. Presiunea ideologică nu poate fi minimalizată,

---

<sup>1</sup> vezi Al. Păunescu, *Exposé sur les recherches paléolithiques en Roumanie*, în V. Chirica ed., *La genèse et l'évolution des cultures paléolithiques sur le territoire de la Roumanie*, B.A.I., Iași, II, 1987, p.1-23, pentru un istoric mai complet, dar și C. S. Nicolăescu-Plopșor, *Le Paléolithique en Roumanie*, în *Dacia*, V-VI, p.41-107, 1938;

<sup>2</sup> M. Roska, Săpăturile din peștera de la Cioclovina, în *Publicațiile Comisiunii Monumentelor Istorice*, II, Cluj, 1923, p. 27-55, *Rapport préliminaire sur les fouilles archéologiques de l'année 1925*, în *Dacia*, II, 1925, p. 404-409, *Recherches nouvelles sur le Solutrén de Transylvanie*, în *Bul. Societ. de științe Cluj*, IV, 1929, p. 85-86; C.S. Nicolăescu - Plopșor, op. cit., p. 41-45;

căci ideologia dominantă conține implicit ingredientele trecutului justificator și nu-și poate permite o breșă în raționamentul dezvoltărilor istorice agreeate.

Impactul noului eșafodaj ideologic s-a transmis însă mediat și, practic, indirect în cercetarea arheologică. Radicalismul acestei opinii, ce consideră în general că presiunea a atins cote dramatice și ar fi asfixiat virtualități, poate fi însă restrâns de o întrebare: în fapt, ce profil conceptual ar fi avut arheologia românească și, în particular, cea preistorică? Fără a insista asupra unui răspuns mai amplu, amintim în treacăt influența culturală tradițională a mediilor intelectuale germane și franceze, sesizabilă încă în mediul totalitar, potențial mult mai intensă în absența barierelor ideologice. Or, cele două arheologii invocate au manifestat constant o propensiune pentru etnism, înțeles frecvent în parametrii și în perimetrul național. Din considerente de spațiu vom încerca însă doar nuanțarea primului aspect, al impactului ideologic.

## ***1.2. Noua teorie***

### ***1.2.1. Priorități***

Marxism-leninismul reprezintă o ideologie originală, cel puțin pentru motivul că filozofia materialistă ține loc de știință, iar știința e nevoită să susțină grila filozofică. Această dimensiune justifică, în opinia unor autori<sup>3</sup>, nomenclatura de ideologie exclusiv pentru *leninism*, termen sub care vom subînțelege și noi specificul regimului totalitar de rit comunist, spre a-l distinge de marxism ca doctrină filozofică și renunțând temporar la specificitatea leninismului din România, irelevantă pentru scopul propus.

Cadrul explicativ al unui astfel de sistem este holistic, posesiv și persuasiv. Cum orice ideologie are nevoie de trecut pentru a explica un prezent și a-și asigura un viitor, coerența legilor istorice trebuie să fie confirmată. Nimeni nu o poate face mai bine decât profesioniștii, și arheologii se numără printre ei. De aici, misiunea lor va deveni ideologică, nu mai puțin decât științifică. Cum fiecare raționament istoric cunoaște un punct 0, în modelul Marx/Engels, nu atât perioada paleolitică îl reprezintă, cât comuna primitivă. Într-o formă sociologică de inspirație etnografică (Morgan), documentația arheologică capătă o semnificație apriorică. Prioritățile primei etape, dornică de revoluționare a societății și de renovare a "vieții intelectuale", perioadă convențional acceptată drept „stalinistă”, au focalizat demersurile către susținerea teoriei stadiilor. Consecința: amplificarea vizibilă volumetric a cercetărilor arheologice, pentru toate epocile și în condiții materiale net superioare etapei anterioare. Arheologia paleoliticului cunoaște acum o relativă dezvoltare și, instrumental, are posibilitatea progresului. și în această etapă, ca și în cea a abandonului -prin periferizare- a teoriei stadiilor în favoarea priorităților naționaliste, ce revin în forță după 1965, ea rămâne oricum opera unui număr restrâns de cercetători, grupați în jurul unei personalități debordante, C.S.Nicolăescu-Plopșor, fondator al unei școli de cercetare asupra căreia vom reveni. Dacă dimensiunea practică este favorizată, cea conceptuală înregistrează câteva accepțiuni majore, vehiculate în teoria oficială și insinuate în practică, a căror considerare este deci extrem de utilă scopului propus de noi.

### ***1.2.2. Definiții***

#### ***a. Istoria și preistoria***

Istoria atestă o continuitate dialectică, căreia preistoria i se încadrează intim, motorul dezvoltării reprezentându-l dezechilibrele între forțele și relațiile de producție<sup>4</sup>. Preistoria nu se mai recomandă prin teza hegliană a absenței conștiinței de sine, care o opunea înainte vreme istoriei, ci doar prin lipsa unui discurs istoric propriu. Pentru marxism existența determină conștiința și nu invers. Ea va fi conștientizată treptat și, simetric, stăpânită. Căpătându-și astfel locul în raționamentul istoric al progresului obligatoriu și uniliniar, preistoria paleolitică va primi și o

<sup>3</sup> A. Besançon, *Originile intelectuale ale leninismului*, Ed. Humanitas, București, 1993, p. 5-13;

<sup>4</sup> K. Horedt, *Istoria comunei primitive*, Ed. Didactică și Pedagogică, București, 1970, p. 5-7;

menire subsidiară: omogenizarea antropologică, preambul somatic al unității sociale și economice pe care va avea loc prima revoluție, cea neolitică. O veche idee iluministă transpare în această percepție: preistoria cunoaște "embrionar", toate fațetele existenței umane, ele se vor dezvolta și manifesta gradual, conform noilor cerințe ale adaptării antropologice și sociale. Elaborarea discursului asupra preistoriei, clar și inapelabil la nivel teoretic general, revenea arheologiei preistorice, liberă să invoce modelele etnografice ce pledau în favoarea marxismului vulgar.

#### b. Materialismul

Pentru cercetarea arheologică, materialismul are un sens general: inferarea unor înțelesuri culturale cu ajutorul relațiilor dintre om și mediul său, ideile, viața socială, ideologia putând fi identificate pe baza producției materiale<sup>5</sup>. Materialismul marxist este însă statutar. Astfel, fatalitatea practică a materialității documentului arheologic și moștenirea metodologică pozitivistă s-au grefat fără traume teoriei generale: arheologia paleolitică era materialistă și îndrăznim să spunem, ar fi rămas. Pentru paleolitic, martorii istorici reziduali ai acestei interfețe om/mediu îl reprezintă cultura și cu preponderență partea ei consistent conservată - materialul litic. El necesită astfel o atenție deosebită, ca vector cultural, simbolic și martor evolutiv. Studiul său devine central, bazal într-un demers inductiv și aproape exclusiv.

#### c. Omul

La nivel individual, pentru marxism, omul nu există: el se estompează în asamblul mecanic al dialecticii și în cadrul unității sociale căreia îi aparține - pentru Paleolitic, turmă sau gintă<sup>6</sup>. Amorf la nivel individual, el este docil la nivel social. Fiind creat de muncă se recomandă prin rezultatele ei, în cazul nostru instrumentarul litic, etapele evoluției cognitive fiind reflectate direct în orizontul tehnologic. Adaptarea determină evoluția antropologică, ecologia determină oikumenele, un om slab înzestrat tehnic conformându-se acestor contingente. El se va pierde în "cultură", iar cultura în adaptare.

#### d. Cultura

Sunt arhicunoscute cele două dimensiuni marxiste ale arsenalului adaptativ, infrastructura social-economică și suprastructura - politică și ideologică. Inevitabil, atenția arheologului se va concentra asupra infrastructurii, din mai multe motive complementare: suprastructura este generată de aceasta, ea este oricum inferată la nivelul teoriei generale și, în plus, nu s-a conservat direct în formă cuantificabilă. Or, ca parte a infrastructurii societăților paleolitice, materialul litic oferă soliditatea sa geologică construcțiilor arheologilor. Nu ne apare surprinzătoare forța noțiunii de "cultură arheologică", în contextul în care însăși cultura se confundă aproape cu dimensiunea materială a existenței umane. Precizăm doar că acest instrument de lucru este utilizat, teoretic, în spiritul tezelor lui Gordon Childe, ceea ce nu îi împiedică pe practicieni să evite "litera", Childe fiind, în cel mai bun caz, doar accidental citat, deși era fondatorul legitim al accepțiunii.

### I.3. Circumstanțe

Noțiunile evocate nu evoluează fără ajutorul vectorilor individuali care selectează, interpretează și transmit accepțiunile convenabile, în măsuri diferite, chiar și în condițiile unei obligativități opresive. În arheologie, rolul personalităților este oricum marcant, însă noua ideologie a favorizat polarizarea scolastică la nivel individual, împiedicând comunicarea și schimbul de informații cu Occidentul european, preocupările teoretice și deschiderea academică. Arheologia paleoliticului din România a rămas opera unui număr foarte restrâns de specialiști, cu o instruire asemănătoare, în majoritate absolută formați prin activitatea alături de C.S. Nicolăescu-Plopșor,

<sup>5</sup> I. Hodder, *Reading the Past - Current Approaches to Interpretation in Archaeology*, Cambridge Univ. Press, Cambridge, 1986, p.16-25;

<sup>6</sup> vezi periplul speculativ în I. Nestor, *Istoria societății primitive*, București, Centrul de multiplicare al Universității din București, 1970, passim; idem, *Cu privire la dezvoltarea cercetării istoriei comunei primitive*, în SCIV, tom 16, 3, p. 426

fondator al unei școli de cercetare a anilor '50<sup>7</sup>. Prioritățile metodologice de substrat ale lui C. S. Nicolăescu-Plopșor s-au transmis și succesorilor săi: stabilirea secvențelor evolutive, delimitarea specificului taxonilor regionali, a cronologiei locale, într-un cuvânt, *cunoașterea paleoliticului de pe teritoriul României*. Este o direcție națională -vezi de exemplu tendința manifestă a lui Nicolăescu-Plopșor de a utiliza termeni autohtoni în locul "latinei" tipologiei litice, limba franceză-, caracteristică pionieratului, fără ambiții în a delimita nici legile dezvoltării istorice, nici o teorie arheologică aparte. Ea are o finalitate practică imediată, adaptată unui context istoric, dar această opțiune va caracteriza întreaga evoluție ulterioară a arheologiei paleolitice din România.

O atare orientare se va integra inevitabil direcției politice a ultimei decenii și va restrânge serios posibilitatea și avantajele unui dialog academic în afara arealelor cu obiective științifice similare (Europa Centrală și de Est). În aceeași măsură teoria stadiilor va rămâne activă doar la nivel declarativ-scolastic fiind, în practică, înlocuită de preocupări mult mai circumscrise.

Placa turnantă a formării prin ucenicie va transfera și alt aspect moștenit din perioada interbelică: caracterul exotic al practicii arheologice și al preistoriei paleolitice în special. Un număr restrâns de indivizi, ușor excentrici, manipulând obiecte considerate exotice de ei înșiși și colectând aceste vestigii în interes național. Acest post-antiquarism riguros nu va rămâne lipsit de consecințe în recuperarea și interpretarea utilajului litic, așa cum vom vedea .

#### ***I.4. Paradigma***

Este efectivă și evidentă afilierea indiscutabilă a cercetării arheologice a paleoliticului din România la paradigma cultural-istorică tradițională unei mari părți a arheologiei europene. Respectând accepțiunea lui T. S. Kuhn<sup>8</sup>, constatăm existența unui model de practică științifică, acum consolidat, ce stă la baza instruirii profesionale a acestui grup disciplinar și se transmite prin intermediul manualelor. În cazul arheologiei paleolitice din România, manualele sunt cu atât mai eficiente cu cât ele sunt reprezentate de practicienii înșiși. Aproape toate fațetele paradigmei kuhniene sunt prezente în domeniul studiat de noi: cunoașterea tacită a răspunsurilor la întrebările privind fundamentele disciplinei - practic, la noi ignorarea acestor întrebări; primirea eventuală a răspunsurilor prin studiul situațiilor concrete; rezolvarea problemelor de tip "puzzle", cu rezultate în linii generale anticipate etc. Structurarea acestei paradigme este o primă consecință a climatului intelectual, el oferind puține alternative, selectând opțiunile și obliterated dialogul. Apartenența la această paradigmă este inconștientă, așa cum practica este uneori acefală și deloc ambițioasă. Scopul cercetării perioadei paleolitice nu îl constituie înțelegerea comportamentul uman, ci a consecințelor acestuia, modificări plastice ale mediului cuantificabile și restrânse pe teritoriul național, prezențe materiale ce pot fi ordonate taxonomic, în special utilajul litic. Chiar și pentru acest modest ideal, credem însă că fondul instrumental utilizat este expeditiv și inefficient, și vom încerca în continuare să susținem acest punct de vedere.

## **II. CRIZA**

’ Incapacitatea noastră de a reconstitui satisfăcător complexitatea societăților paleolitice nu poate fi un îndemn spre a o nega. Practica atestă însă un astfel de pericol în arheologia românească, o falsă concretețe interpretativă împiedicând reflecția, deci critica. Studiul utilajului litic, oricum parțial, așa cum este el realizat, este consecința unor concepte, privite ca dimensiune teoretică și oglindă "platonice" a obișnuințelor interpretative cotidiene. O succintă revizuire critică a acestor accepții, deși greu de identificat sau de atribuit în bloc practicienilor, datorită caracterului lor implicit, va evidenția, sperăm, caracterul lor fie eronat, fie imprecis, fie pur și simplu superficial.

<sup>7</sup> Al. Păunescu, *op. cit.*, L. Roșu, *Cu C. S. Nicolăescu-Plopșor prin veac*, Ed. Centrului de istorie și civilizație europeană, Iași, 1998, *passim*;

<sup>8</sup> T. S. Kuhn, *Structura revoluțiilor științifice*, București, Ed. științifică și enciclopedică, 1976, *passim*

## II.1. Evoluția

Evoluția este acceptată a se manifesta, în genere sincron, pe două planuri- antropologic și tehnologic. Caracterul ei este ameliorativ, obligatoriu și uniliniar. Cele două aspecte sunt conexe rezultând o gradualitate și un conformism urmărit prin continuitatea secvențelor evolutive, într-un areal geografic sau într-un profil stratigrafic. Cum este greu de invocat o continuitate antropologică pe teritoriul României, descoperirile fiind rare și echivoce, rămâne deschisă această posibilitate industriilor. Existența descendențelor liniari se impune cu necesitate, ca verigi de legătură în cadrul liniilor filetice. Dacă C.S. Nicolăescu-Plopșor definea în Carpați un musterian preszeletian<sup>9</sup>, vor exista ulterior tranziții graduale ale primelor bifaciale din Paleoliticul inferior către fenomenul musterian, un aurignacian de tradiție musteriană<sup>10</sup> etc.. Indigenismul și protocronia sunt predispoziții caracteristice unei arheologii naționale și, chiar dacă paleoliticienii români nu au practicat conștient o completare a perfecte continuități de viață a teritoriului național, printr-o uniliniaritate demnă de invidiat, trebuie remarcată tendința, dincolo de evidențele din teren, ca bază teoretică a oricărei reevaluări (vezi spre exemplu debutul Paleoliticului superior în zona Prutului mijlociu, sau chiar descoperirile de la Bugiulești).

O altă fațetă a regionalizării unei evoluții complete cu caracter ameliorativ o reprezintă identificarea faciesurilor progresive - ca musterian timpuriu/mijlociu/superior - în funcție de superpozițiile stratigrafice. O atare simplificare, lipsită uneori de suport faptic contextual și ignorând complexitatea variabilității culturii materiale, este frecventă<sup>11</sup>.

## II.2. Omul

Antropologia fizică a paleoliticului poate utiliza prea puține rezultate arheologice din România. Studiile nu lipsesc. Ele sunt însă rare, descriptive și neintegrate în comportamentul cultural. Se încadrează mai degrabă teoriei evoluționiste generale și mai puțin arheologiei preistorice ca atare<sup>12</sup>. Evoluția culturală se desfășoară practic extrasomatic, deși diferențieri în

<sup>9</sup> C. S. Nicolăescu-Plopșor, *Le Paléolithique dans République Populaire Roumaine à la lumière des dernières recherches*, în *Dacia*, N.S., I, 1957, p. 41-60;

<sup>10</sup> *idem*, *Ripiceni-Izvor. Paleolitic și mezolitic*. Studiu monografic, Ed. Academiei, București, 1992, p. 214-215, în continuare *Ripiceni...*, dar vezi și V. Chirica, *Unele observații cu privire la începuturile paleoliticului superior în zona Prutului Mijlociu*, în *Arheologia Moldovei*, XII, 1988, p.11-23;

<sup>11</sup> M. Brudiu, *Paleoliticul superior și epipaleoliticul din Moldova*, Ed. Centrului de informare și documentare în științele social și politice, 1974; M. Bitiri expune un punct de vedere asemănător, *Paleoliticul din Țara Oașului-studiu arheologic*, Ed. Centrului de informare și documentare în științele social și politice, București, 1970, p.112-114. Poate justificată la nivelul informației anilor '70, această viziune gradualistă revine surprinzător în realizări mult mai recente, ceea ce exprimă de la sine progresul metodologic din acest interval, pe care îl vedem perfect simetric cu noțiunile de "inferior, dezvoltat etc.": nici una nu presupune vreun progres. Identificăm și o altă simetrie, cel puțin neobișnuită, între "aurignacianul mijlociu" și "industria litică, în general de mărime mijlocie", la Al. Păunescu, *Paleoliticul și epipaleoliticul de pe teritoriul Moldovei cuprins între Carpați și Siret*, vol. I, 1, p. 39. Excepția celebră a sitului de la Ripiceni și a celor șase orizonturi musteriene de aici, este doar aparentă, întrucât drastica încadrare în faciesuri tipic franceze, mai mult sau mai puțin "bogate în racloare", presupune inferarea unor matrice stilistice unui volum enorm de material litic. Având în vedere generoasa sursă de materie primă din preajma sitului, potențial exploatată de mai multe comunități, și care nu pot fi oricum identificate pe principii tipologice exclusive, "musterianul tipic de debitaj Levallois" de exemplu nu va reprezenta în principiu altceva decât o "medie" sincronistică a tradițiilor regionale. Nu insistăm aici asupra profilului - extrem de uniform pe plan european- pe care îl capătă industriile musteriene în regiunile cu surse abundente de materie primă, vezi N. Rolland, H. Dibble, *A New Synthesis on Middle Palaeolithic Variability*, în *American Antiquity*, 55(3), 1990, p.480-499. În plus, definirea la Ripiceni a unui musterian denticulat timpuriu sau final este elocventă, vezi *idem*, *Paleoliticul și epipaleoliticul de pe teritoriul Moldovei cuprins între Siret și Prut*, vol. I, 2, p. 29 și urm.;

<sup>12</sup> de exemplu O. Necrasov, *Originea și evoluția omului*, București, Ed. Academiei, *passim*; o imagine foarte sintetică oferă și D. Nicolăescu-Plopșor, *Les hommes fossiles découvertes en Roumanie*, în VII-me Congres International des Sciences Anthropologiques et Ethnologiques, 1968, Moscou, vol III, p.381-382;

capacitatea cognitivă ca factor cu implicații comportamentale sunt sporadic invocate<sup>13</sup>. Modul echivalent și echidistant de evaluare a creațiilor materiale atestă, paradoxal însă, presupuziția *de facto* a unității psihice a organismului. Cultura și biologia sunt, de fapt și surprinzător, domenii aparte, chiar și în cazul paleantropilor.

Identică, dacă nu tributară climatului marxist, percepția omului individual nu există. El doar împărtășește norme culturale, subiectivul și variația individuală lipsind. Este general acceptat caracterul impersonal al preistoriei, nevoită să identifice elementele cu caracter general ale existenței umane, în dimensiunea sa socială. Cu toate acestea însă, discreția socială a individului din paleolitic este împinsă dramatic la nivel teoretic, devenind premisă. Nici un tranzit silogistic nu-l va avea ca subiect, câtă vreme, aprioric, el este exclusiv obiectul normelor.

O ipoteză metodologică pare a avea valoare de definiție a omului: autorul unor gesturi asimilabile înțelegerii noastre, reflectate îndeobște în tehnică. Acest tip de om este o particulă socială ne-autonomă luptând, sub adăpostul unui anonim veritabil și deliberat, în cadrul societății sale, împotriva unei *Naturi* exterioare. O variabilă determinantă a naturii acționând din interior nu se face remarcată, chiar dacă ea este teoretic expusă în discursul marxist asupra evoluției. Natura umană nu constituie obiectul studiului pentru că, observăm, ambițiile sunt mult mai restrânse.

### II.3. Cultura și cultura arheologică

Pe parcursul evoluției sale, omul face tot mai *conștient* apel la cultură pentru a media între necesitățile sale și mediul ostil. Este concluzia implicită care se desprinde net din toate studiile monografice importante. Rolul culturii, al tehnicii în fapt, este fundamental, ea conferind avantaje adaptative. Deși percepția nu este propriu-zis sistemică, un "subsistem" tehnic se află în însăși centrul acestei imagini despre cultură - pentru că se află în centrul studiului. Instrumentul de lucru îl reprezintă cultura arheologică, într-un sens, notasem deja, aproximativ childean: serii de artefacte cu morfologie specială și normativă ce apar constant împreună. Fixarea acestora este însă etnistă, mai aproape de spiritul tezelor lui Kosinna. Un termen modest și elocvent suplinește această accepțiune a culturii arheologice: tehnocomplexul, indicând precis ingredientele definiției. Cultura/tehnocomplexul reprezintă nu doar un traseu inerent, ci unul considerat obiectiv și suficient într-o reconstituire istorică. Deși chiar și în practica tradițională a arheologiei paleolitice, via Mortillet/Bordes, aceasta are o menire organizatorică, aspect descriptiv și valențe explicatorii limitate, ea rămâne unicul nivel de analiză. În subsidiar, cultura arheologică reprezintă imaginea fosilizată, elocventă și nefiltrată a gesturilor artizanilor ei, dar mai ales măsura unei adaptări structurale (de stadiu) și etno/tradiționale (de facies). Ea este egală faptic culturii materiale care este, și ea, decisivă pentru cultura în genere. Mai mult, culturile arheologice sunt echivalente semantic, în ciuda diferențelor structural-stadiale. Echivalența este evidentă la nivel instrumental, fiind constituite din serii de artefacte cu semnificație "culturală" inerentă și uniformă. Astfel musterianul tipic de debitaj Levallois are aceeași conotație cu a aurignacianului zis mijlociu. O atare accepțiune omogenizează drastic înțelesurile culturale. Or, e greu de presupus că, de exemplu, utilajul bifacial din paleoliticul inferior are aceeași semnificație cu fenomenul bifacial musterian. Această echivalență culturală diacronică este însoțită firesc de uniformitatea culturală orizontală, din cadrul unui "grup etnic" deja definit și individualizat: siturile cu funcționalitate diferită oferă, teoretic cel puțin, artefacte cu funcționalitate diferită. Ele sunt însă, "gravettiene", pentru că un ansamblu litic *trebuie* să corespundă mai ales unui stadiu și unei etnii. În aceste condiții, valabilitatea eșafodajului taxonomic aflat în uz poate fi dramatic contestată.

Dincolo de aceste fapte prin care este expeditiv privită cultura și alegând o definiție practică a culturii, ca ansamblu de practici sociale puternic caracteristic unui grup uman determinat, diferențiindu-l pe acesta de toate celelalte, subliniem că această diferențiere se face, intim, la toate

<sup>13</sup> Al. Păunescu, *Complexele de locuire musteriene descoperite în așezarea de la Ripiceni-Izvor (jud. Botoșani) și unele considerații privind evoluția tipului de locuință paleolitică*, în SCIVA, 3, tom 29, 1978, p. 317-334;

nivelele (tehnic, simbolic, ideologic), inclusiv prin "încărcătura culturală" conferită fiecăruia. În calitate de practică culturală, comportamentul tehnic este deopotrivă educat și modelat la nivel inconștient, ca și liber aplicațiilor "subiective", volitiv-opționale și individuale. De aici, personalizarea etnică a manifestărilor sale este mult mai complexă decât simpla imitare a morfologiei arhetipale a unui utilaj finit, calea acceptată până acum ca responsabilă de menținerea tradițiilor.

Putem constata așadar absența conștiinței unui eșantionaj obiectiv ierarhic: rolul tehnicii în ansamblul culturii, relevanța culturii arheologice, ca fragment specific, organizat și parțial al culturii etnice, aceasta din urmă ca parte a mecanismelor culturale universale umane și, nu în ultimul rând, deformarea generată de filtrul cunoașterii arheologice. Corolarul acestei indifferențe îl constituie perspectiva mutațiilor. Transformările "culturale" sunt metamorfoze tehnice, cu două posibile interpretări: evoluție indigenă internă (progres/degenerescență), în condiții de "izolare", evoluție stimulată, prin migrație sau difuziune, cu consecințe de tip progres/înlocuire. În ambele situații progresul este obligatoriu prezent - căci orice degenerare a standardelor tehnice definite este corijată de suprapunerea unui facies "mai evoluat", imediat sau după un hiatus - într-o evoluție de la simplu la complex, evident, a formelor tehnice. Structura acestui deja familiar transformism este însă ambiguă. El rămîne constatativ, procesele istorice sau adaptative care le-au determinat fiind fie ignorate, fie presupuse punctual. Acest lucru se poate datora atât teoriei oficiale a schimbărilor dialectice cât și, mai probabil, interesului focalizat către acumularea de informație materială, în speță a utilajului litic, ca bază documentară infailibilă pentru edificarea raționamentelor inductive, pentru care motivele schimbării sunt lipsite de importanță. Aceste reconstrucții au loc în cabinet, lăsând libertate deplină pietrelor să cimenteze un discurs, poate logic, poate întâmplător și parțial exact, dar privat de contextul ce le era propriu. Este motivul temeinic pentru care considerăm aceste reconstituiri atomice mai degrabă o maieutică sterilă a cauzalităților tehnice, poate pozitivistă, foarte rar pozitivă.

#### **II.4. Tehnică și cultură**

Finalitatea demersului arheologic o constituie reconstituirea cât mai fidelă a culturilor materiale preistorice sau istorice, în scopul deloc modest al înțelegerii gândirii conservate parțial în materie. Imprimarea acestei gândiri se face de obicei cu ajutorul diverselor tehnici. Paradoxul arheologiei paleolitice îl constituie încercarea de a identifica rolul și poziția tehnologiei pietrei în conservarea spiritului, în condițiile în care, frecvent, nu are la dispoziție decât studiul acestei manifestări. Este cauza cea mai evidentă pentru care cotidianul paleolitic apare, distorsionat probabil, destinat debitajului utilajului litic într-o măsură decisivă<sup>14</sup>. Suntem convinși că există și cauze mult mai profunde pentru care tehnica ocupă o poziție proeminentă. De exemplu, acceptând că primitivismul e definit prin contraste, și că acestea sunt imediat evidente la nivel tehnic, tehnologia preistorică va exala un irezistibil exotism. Ar fi, de asemenea, util să amintim un climat general european, care pentru civilizația sa consideră progresul tehnologic ca implicit în ansamblul evoluției. Mai mult, în ultimele secole acest progres a devenit strident și domestic: un fundal excelent pentru supralicitarea și promovarea tehnologiei în prim planul unei evoluții adaptative. O dimensiune a existenței umane a devenit astfel, imprudent, implacabilă pentru raționalistul european, în așa măsură încât o civilizație a lutului și lemnului ar avea ce pierde din cauza predispozițiilor inconștiente ale analistului, pe de o parte pentru că nu a modificat durabil materia, iar pe de alta -și în consecință- devenind exotă. O civilizație constituită geologic acordă, prin firea lucrurilor, o atenție crescută progresului și evoluției tehnologice căreia îi datorează atât. Or, primii europeni n-ar trebui să se încâpățâneze să-i dezamăgească pe urmași, adică pe nepoții Renașterii,

<sup>14</sup> V. Chirica, I. Borzic, V. Chetaru, *Gisements du Paleolithique superieur ancien entre le Dniestr et la Tissa*, Ed. Helios, Iași, 1996; la pagina 194, se remarcă "un rôle important dans l'activite de l'homme au cours de tout Paleolithique superieur revient à la taille de la pierre".



iluminismului și revoluției industriale, chiar dacă inovația tehnică, ca și imobilismul semnificau cu totul altceva pentru ei. Este firesc ca acest sistem de a te plasa față de timp și față de tehnică să fi afectat și percepția paleoliticienilor români asupra căilor de transformare culturală ale vânătorilor paleolitici.

## **II.5. Tipul și taxonomia**

Taxonomia utilizată în cercetarea paleoliticului din România are caracterul standard al unui împrumut din mediul științelor naturale, deși desemnează caractere specifice fără a sesiza structurile organizaționale interne, proprii materiei vii. Ea este piramidală, tipologică, frecvent monotetică<sup>15</sup>, deși dorește politetismul, conformă manualelor aflate în uz în arheologia paleoliticului francez<sup>16</sup>, fără a cuantifica însă rezervele enunțate de autorii înșiși. Reușind să stabilizeze satisfăcător, cronologic și geografic, imaginea perioadei paleolitice pe teritoriul național, ea s-a transformat rapid într-o metodă inapelabilă: condițiile progresului sunt definitiv lămurite, așa cum omul paleolitic și societatea sa s-au aliniat respectuoși normelor metodologice. Vom analiza în continuare această ordine.

### **II.5.1. Tipul**

În însăși fundamentele sale, această taxonomie este tributară noțiunii de "tip,, considerat, unanim și implicit, a reprezenta cea mai restrânsă unitate analitică. Acestuia i se suprapun grupele tipologice, covarianța acestora, însoțită frecvent de personalitatea tehnică a unui tip, oferind imaginea amprentei stilistice, a "tradiției" unui ansamblu litic. Acestuia i se suprapune tehnocomplexul, sau orice echivalent pragmatic al "culturii arheologice", construit pe baze statistice. În condițiile în care un astfel de studiu nu este posibil, tipul specific rămâne decisiv. Propunem însă o întrebare: cât este *tipul* de semnificativ ?

#### **II.5.1.1. Conceptul**

Definitiv consacrat prin activitatea lui F. Bordes, tipul a avut încă de la debutul cercetării paleoliticului un rol ordonator decisiv în masa utilajului litic. Existența lui se subscie tradiției filozofice empirice, al cărei fundament îl constituie concepția conform căreia toate fenomenele, inclusiv manifestările lor plastice de genul artefactelor, au o semnificație inerentă în ele însele, acordată de artizani și identificabilă de analist. "Înțelesurile" culturale fiind în general puține, menirea arheologului va consta în deșodificarea micilor unități discrete, de genul uneltelor de piatră.

Într-o accepțiune mai largă, tipul este un model ideal unificând, la un înalt nivel de rezoluție, trăsături esențiale ale mai multor obiecte de aceeași natură. Într-un demers empiric, aceste trăsături se confundă frecvent cu diferențele formale. Clasificarea va reține astfel trăsăturile cele mai evidente ale artefactelor analizate, setul de caracteristici ierarhizându-se și el conform taxonomiei naturaliste. Primele observații se impun: perspectiva tipului este "impresionist" - estetică și puternic subiectivă; fiecare analist alege un set propriu de similarități sau diferențe. În cadrul unei matrice paradigmatică identice, analistul nu numai că va identifica aceleași tipuri, dar va respecta aceleași criterii pentru artefactele "atipice", cu morfologie specială<sup>17</sup>. Manualele de tipologie vor însuma

<sup>15</sup> Accepțiunea este cea a lui J. K. Kozłowski, *Sur l'interprétation des unités taxonomiques du Paléolithique supérieur, in Aurignacien et gravettien en Europe*, ERAUL 13, 1982, Liège, p. 181-196;

<sup>16</sup> În general, sunt utilizate F. Bordes, *Typologie du Paléolithique ancien et moyen*, Bordeaux: Dédmas, 1961, D. de Sonneville-Bordes, J. Perrot, *Lexique typologique du Paléolithique supérieur*, apărut în BSPF, tome LI, fasc. 1-2., 1954, p.1-96, tome LII, fasc. 1-2, 1955, p. 1-112, tome LIII, fasc. 1-2, 1956, p.1-112;

<sup>17</sup> J. M. Hill, R. K. Evans, *A Model for Classification and Typology*, în D. Clarke ed., *Models in Archeology*, London, Methuen, 1972, p. 231-273, ; L. Binford, *Contemporary Model Building: Paradigms and the Current State of Palaeolithic Research*, în ibidem, p. 109-165;

așadar, sub o nomenclatură eterogenă, noțiuni diverse, descriptive, analogice, deductive sau tehnice<sup>18</sup>.

În ciuda acestor inconsecvențe, studiile elaborate în România consacră tipul și reconstruiesc preistoria cu ajutorul său exclusiv. Uzul necritic al noțiunii ne solicită o critică mai atentă.

#### **II.5.1.2. Critica funcționalistă**

"Noua arheologie" americană a lansat un atac serios asupra identităților culturale a tipurilor în sens tradițional: acestea sunt eșantioane ale unor activități specifice, abandonate în loc, morfologia lor fiind preponderent funcțională<sup>19</sup>. Corolarul acestei premise: "culturile" musteriene sunt faciesuri funcționale. În subsidiar, notăm ideea că o comunitate își poate metamorfoza radical comportamentul tehnic, modificându-și repertoriul litic în funcție de necesitățile funcționale imediate. Conferindu-le competența unui tezaur întreg de tehnici, li se refuză stabilitatea uneia singure. Binford adresează critica în special ermetismului stilistic al paleoliticului inferior și mijlociu. Cum opinia era extremă, ea a permis o largă deschidere metodologică.

#### **II.5.1.3. Traseologia**

Studiul urmelor specifice de uzură conservate pe diversele utilaje a oferit perspective nebanuite, echilibrând tendințele scolastice anterioare. Câteva constatări rafinează percepția unui tip litic, ca și a ansamblurilor<sup>20</sup>:

- nu există permanent o coincidență între formă și funcționalitate, fapt destul de surprinzător pentru presupusa specializare funcțională - din Paleoliticul superior cel puțin;
- volumul total de piese dintr-un ansamblu este utilizat variabil: "fosilele directoare" nu atestă permanent o dimensiune funcțională aparte;
- înmănușarea utilajului litic poate juca un rol determinant în morfologia pieselor;
- utilajul litic "finit" nu acoperă decât un segment al activităților specifice, suporturile nemodificate putând reprezenta, uneori și într-o bună măsură, unelte;
- atenția acordată prelucrării materialelor dure de origine vegetală sau animală poate fi considerabilă, oferind alternative tehnice consistente.

#### **II.5.1.4. Tehnologia**

Studiile tehnologice experimentale (debitaj/remontaj) au amplificat o dimensiune presupusă: utilajul reprezintă doar un "eveniment tehnologic"<sup>21</sup>. Aceste studii au încercat anularea unui dezavantaj notabil: un obiect poate fi obținut prin mai multe procedee tehnice și poate avea mai multe finalități funcționale. El reprezintă însă doar o secvență a unui lanț operatoriu în care activează factori diverși, ca materia primă, structurile volumetrice, sau metodele de reducere a

<sup>18</sup> Remarcăm aici puncte de vedere consonante: E. Boëda, *Approche de la variabilité des systèmes de production lithique du Paléolithique inférieur et moyen: chronique d'une variabilité attendue*, în *Techniques et culture*, 17-18, 1991, p. 37-79; M. Otte, *Relations technologie-typologie en préhistoire*, *Anthropologie*, Paris, XXIX, 1-2, 1991, p. 127-130; P.Y. Demars, P. Laurent, *Types d'outils lithiques du Paléolithique supérieur en Europe*, Presses du CNRS, Paris, 1993, p. 15-21;

<sup>19</sup> Binford, L., op. cit.; idem, S. L. Binford, *A Preliminary Analysis of Functional Variability in the Mousterian of Levallois Facies*, *American Anthropologist*, 68, 1966, p. 238-295;

<sup>20</sup> Studiile traseologice sunt tot mai numeroase, iar impactul lor este frecvent luat în discuție. Menționăm așadar doar câteva situații: J. K. Kozłowski op. cit., passim; D. Cahen, *Fonction, industrie et culture*, în M. Otte ed., *La signification culturelle des industries lithiques*, *Studia Praehistorica Belgica*, BAR-IS 239, 1984, p. 39-56; S. Beyries, *Variabilité de l'industrie lithique au Mousterien - approche fonctionnelle sur quelques gisements français*, BAR-IS, 338, 1991, passim; V. Scelinski, *Outils pour travailler le bois et l'os au Paléolithique inférieur et moyen de la Plaine Russe et du Caucase*, în *Traces et fonction: les gestes retrouvés*, ERAUL, 50, 1993, Liège p. 309-315, P. Anderson-Gerfaud, *Analysis of Stone Tools from Southwest France*, în P. Mellars ed., *The Emergence of Modern Humans - An Archaeological Perspective*, Edinburgh University Press, 1990, p. 389-418, S. Tomaskova, *Report on the Results of Use Wear Analysis of Lithic Material from Dolni Vestonice, Dolni Vestonice - Western Slope*, Ed. J. Svoboda, ERAUL 54, Liège, 1991, p. 97-101, P. Anderson-Gerfaud, D. Helmer, *L'emmanchement au moustérien*, în *La Main et L'Outil: manches et emmanchements préhistoriques*, TMO, 15, Lyon, 1897, p. 37-62 etc.

<sup>21</sup> E. Boëda, op. cit.

nucleului, transmise în patrimoniul tehnic, ultimele perpetuând un determinism tehnologic identificabil, cu opțiuni stabile și recurente. Variabilitatea soluțiilor tehnice respectă astfel cauzalități multiple, care pot fi și trebuie identificate în încercarea de reconstituire a abilităților și competențelor tehnologiei preistorice.

#### **II.5.1.5. Mobilitatea**

Tipul, așa cum se recomandă el atenției analistului, reprezintă o secvență aleatorie într-un traseu dintre formele extreme, de la suport la morfologia finală abandonată. Mobilitatea inerentă a morfologiei acestuia pune serios în discuție valabilitatea teoretică a claselor tipologice<sup>22</sup>. Reascuțirile pot deforma drastic amprentele stilistice, în condițiile în care fiecare utilaj își manifestă o existență autonomă în cadrul unui ansamblu. Forma finală a unui utilaj va depinde astfel mai puțin de arhetipul abstract cât de stadiile succesive ale vieții însăși a acestui obiect<sup>23</sup>.

#### **II.5.1.6. Tipic și atipic**

Nu putem ignora o presuposiție frecvent întâlnită în bibliografia de specialitate din România, consecință directă a normativității culturale a tipurilor: ele trebuie să coincidă unui model preexistent rigid al artizanului. Din nefericire însă, arhetipurile invocate îi aparțin lui Bordes, Perrot sau Laplace, valabilitatea lor nefiind nici sigură, nici obligatorie. Tradiția Bordes deduce această echivalență din observația *"tehnica nu e decât un mijloc de a obține o formă dorită"*<sup>24</sup>. Subscriem și noi, fără doar și poate, ideea premergătoare obiectelor, morfologia dovedind cel puțin în parte o formă conceptuală, un arhetip activ în imaginația autorului. Opiniile sunt consonante, evidențiind cu claritate intenția către un tip specific a celui ce a realizat unealta. Mai dificilă de acceptat este însă suprapunerea fidelă între acest tip și cel delimitat pe cale empirică de analist, mai exact suprapunerea între tipurile "descoperite" și cele funcționale reale și acest lucru este decisiv pentru două dimensiuni: cea semantică și cea morfo-funcțională. Dacă la nivelul semnificației este greu de presupus vreo identitate reală cu "înțelesul" inițial, puternic integrat în ansamblul psihomental și cultural al comunității în cauză, la nivelul, mai modest, al recunoașterii intenției tehnice constatăm o ingerință neavenită. Firește, există un tip și cel puțin o parte din intenția artizanului și din propriile lui clase tipologice poate fi recunoscută peste milenii - dacă se invocă scheme mentale identice -, însă calitatea materializării acestor intenții nu poate fi estimată. Omul paleolitic nu poate fi condescendent educat să respecte clasele din manuale: pentru el, obiectele obținute erau, într-un anume sens, în totalitate tipice, așa cum și pentru el au existat erori sau accidente. Rezoluțiile valorizate de tipul industriilor "mediocre" sau al "formelor atipice" sunt, credem, caduce și rămân imprudente într-o analiză.

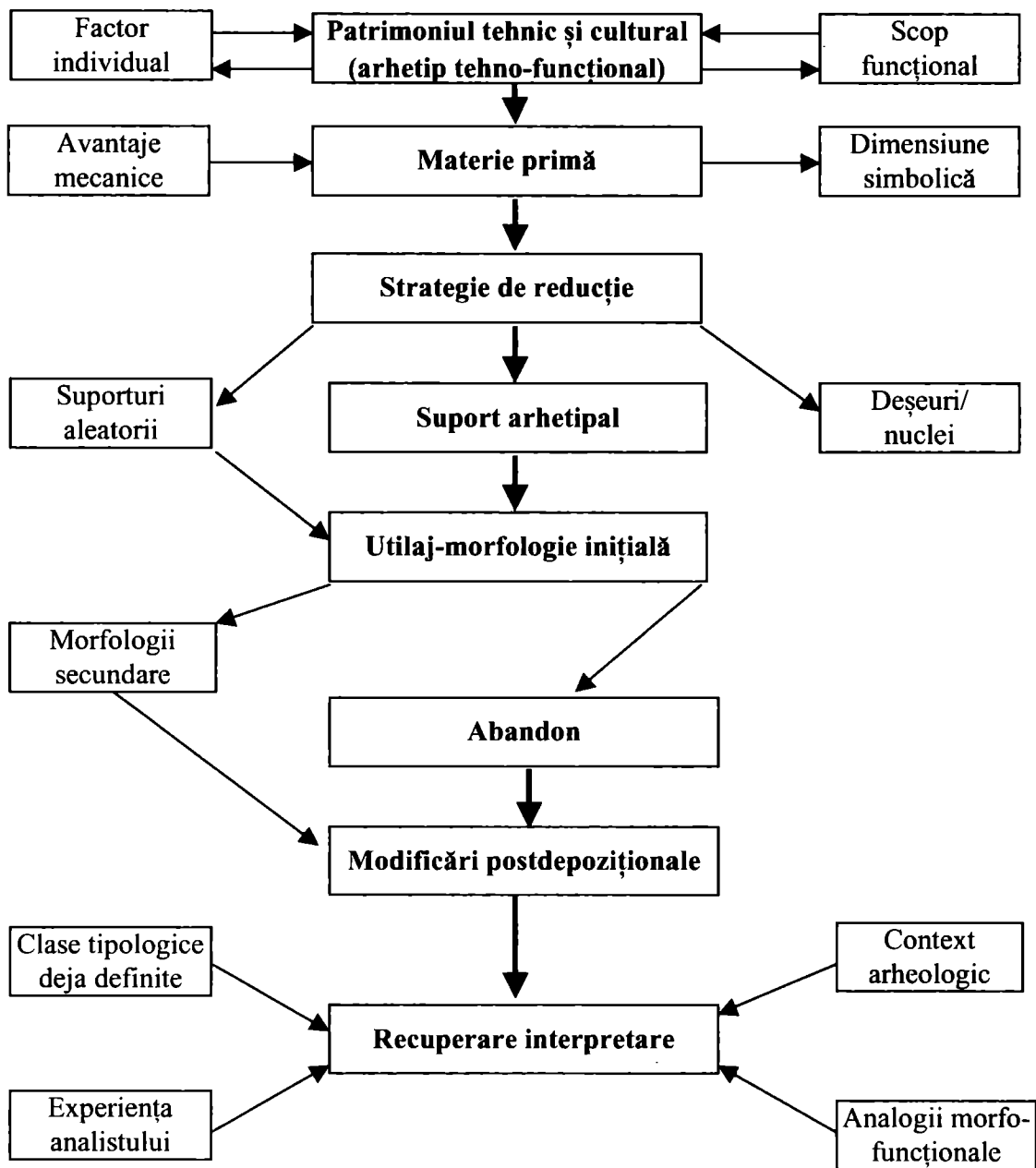
Putem desprinde o concluzie preliminară din rândurile de mai sus: tipul reprezintă un instrument de lucru util, cu valoare orientativă. El nu poate fi valorizat decât într-un demers integrat și complex. Delimitarea sa nominală este inerent limitativă: *"entre une classe et une autre classe nominale enfin, le nom trace une limite précise, tranchée, absolue, qui n'existe jamais dans la nature"*<sup>25</sup>. Factorii ce pot determina definirea sa sunt feluriți (vezi formalizarea câtorva în figura 1), responsabilitatea ce revine analistului fiind esențială.

<sup>22</sup> H.L.Dibble, *The Interpretation of Middle Paleolithic Scraper Reduction Patterns, L'Homme de Neanderthal*, vol.4, *La Technique*, Liège, 1988, p.49-58; *Typological Aspects of Reduction and Intensity of Utilisation of Lithic Resources in the French Mousterian, Upper Pleistocene Prehistory of Western Eurasia*, Univ. Museum Monograph 54, Univ. of Pennsylvania, 1988, p. 181-197;

<sup>23</sup> M. Otte, D. Bonjean, *L'outillage, Recherches aux grottes de Sclayn*, vol.II, *L'Archeologie*, ERAUL 79, Liège, 1998, p. 127-128;

<sup>24</sup> aceeași idee la A. Debenath, H. L. Dibble, *Handbook of Paleolithic Typology*, vol.I, *Lower and Middle Palaeolithic of Europe*, University Museum, University of Pennsylvania, Philadelphia 1993, p. 4-6, și S. Ambrose, *A Manual of Lithic Classification and Identification*, *Anthropology*, 352, 1992, p. 15 ;

<sup>25</sup> Afirmația îi aparține lui C.Royer, cit. în M.Brezillon, *La denomination des objets de pierre taillé*, *Vie supplément à Gallia Préhistoire*, ed. du C.N.S.R., Paris, 1970, p. 12;



**Fig.1. Geneza formală a unui “tip” litic**

O sferă contextuală mai largă, cu care tipul se află în relație genetică și biunivocă solicită și ea o tratare mai atentă.

## **II.6. Ansamblul litic**

### **II.6.1. Definire și recuperare**

Cum nu se recomandă prin vreo definiție explicită în sintezele de specialitate, această noțiune pare a fi delimitată pur conjunctural. Ansamblul litic, așa cum este delimitat *ad hoc*, în teren, pare să cuprindă totalitatea obiectelor litice abandonate, de obicei de către o singură comunitate paleolitică, în urma epuizării funcționale, deci intenționat, și în arealele funcționale specifice. Ansamblul litic, alături de caracterul său rezidual, se remarcă și prin altă virtute, el fiind o proiecție suficientă a identității cultural-etnice. În aceste circumstanțe, va fi recuperat în general stratigrafic și altimetric, întregind o secvență evolutivă regională. În condiții speciale de conservare

și în situații care în mod evident promet un spor informațional, identificarea și recuperarea acestui ansamblu poate încerca să respecte și o variabilă orizontal-planimetrică - vezi Ripiceni-Izvor<sup>26</sup>. Inițiativa nu este însă nici riguroasă, nici caracteristică, mai ales că graficele cumulative ale metodei Bordes nu sunt niciodată abandonate.

### II.6.2. Interpretare

Această dimensiune a demersului arheologic este inextricabil legată de impactul tipologiei acceptate. Covariația grupelor tipologice și fosilele directe trasează etapele raționamentului, confirmând sau nu atribuirea iminentă. Demersul ne apare tautologic: studiul unui ansamblu litic atribuit inițial unui aurignacian, va demonstra că acesta este aurignacian. De aici există două tipuri de ansambluri: tipice și atipice. Elementele neconforme sunt atribuite imixtiunilor (migrație / difuziune / import, termeni cu delimitare conceptuală confuză), sau reminiscentelor/moștenirilor arhaice. Sintetizând, există în general un singur scop, atribuirea culturală și un singur mijloc suficient: conservarea imaginii despre tehnocomplexul în cauză, prin delimitarea afinităților, importante sau periferice, cu portretul tehnic schițat în zonele și etapele de definiție. Revendicarea tendințelor locale originale este oricum mai puțin frecventă, și ea respectă canoane culturaliste și utilizează diferențieri formale. Exemplul "faciesului de tip Mitoc", considerat de o parte a autorilor drept un ansamblu tehnic mixt și tranzitoriu<sup>27</sup> este elocvent. Pe date tipologice similare, două niveluri de la Ripiceni-Izvor sunt atribuite aurignacianului, ce-i drept, atipic<sup>28</sup>, constatând așadar două viziuni contrapuse de a raționaliza mutațiile tehnice, unificate de principiul indigenismului.

### II.6.3. Absențe teoretice

Definirea unui ansamblu trebuie să îndeplinească câteva criterii, plastic sintetizate pentru un sol de locuire de F. Audouze<sup>29</sup>, după principiile tragediei grecești: *identitate de timp, loc și acțiune*. Vor fi grupate astfel mărturiile abandonate în urma desfășurării unor activități specifice, de către o anumită comunitate, într-un interval de timp delimitat. Această decelare ideală, fericit conservată, la Pincevent de exemplu, este inevitabil greu de regăsit în realitatea din teren. Modalitatea de considerare și tratare a unui ansamblu litic ne apare oricum, în România, superficială și expeditivă, câtă vreme eludează ciclul firesc și complet de acumulare și de deformare a unui ansamblu (vezi figura 2). Factorii dinamici ai acestui proces ar putea fi grupați, la nivel teoretic, în două variabile:

*a. Variabila verticală*, implicând mai multe dimensiuni, ce țin de geneza în sens general culturală a ansamblului litic (cronologia acumulării sale, condițiile abandonului). Astfel, abandonul poate fi temporar, la fel cum tipul de ocupație poate fi diferit, viteza de acumulare circumstanțial variabilă etc. Viteza de acumulare a materialului poate fi mediată atât cultural cât și geologic, iar abandonul trebuie reținut ca ultim filtru volitiv de selecție a informației arheologice.

<sup>26</sup> Al. Păunescu încearcă o astfel de abordare pentru nivelele musteriene "cu bogatele lor complexe", *Ripiceni...*, p. 16;

<sup>27</sup> M. Bitiri, M. Cărciumaru, *Atelierul de la Mitoc-Valea Izvorului și locul lui în cronologia paleoliticului României*, în SCIVA, 29,4, 1978, p.463-480;

<sup>28</sup> Al. Păunescu, *Ripiceni...*, p. 131-146;

<sup>29</sup> F. Audouze, *L'apport des sols des habitat à l'étude de l'outillage lithique*, în M.Otte ed., *La signification culturelle des industries lithiques*, Studia Praehistorica Belgica, BAR-IS 239, 1985, p. 57-71;



fiind transpuse în practică, preponderent la nivelul utilajului finit. De aici, profilul unei entități culturale va urma unei bune încadrări tipologice și profilelor cumulate ale grupelor tipologice. Originalitatea sau anodinitatea stilului unui ansamblu e cea a graficului său tipologic. Ne punem o întrebare: este identificabil stilul într-o latură retușată scalariform?

### II.7.1. Stilul și piatra

Să oferim o definiție practică a stilului: "*a highly specific and characteristic manner of doing something which its very nature is peculiar to a specific time and place*"<sup>30</sup>. Prin forța împrejurărilor, o atare *manieră* e dificil de decriptat pe piatră. Tradițional, el este sugerat de variațiunile formale privite, în principiu, notasem, întâmplător, ca având semnificație stilistică.

Împărțirea artefactelor în utilitare și non-utilitare este o clasificare notorie. Din acest punct de vedere materialul litic paleolitic are, în general un aspect preponderent utilitar, cel mai frecvent fiind relaționate cu stilul așa numitele "forme adjuncți" <sup>31</sup>. Acestea sunt legate de aspectele secundare ale variației formale care se presupune că au jucat un rol major în domeniul opus celui pentru care au fost inițial realizate. Exemplu: un vârf foliaceu rămâne, funcțional, un vârf, dar retușa plată și perfecțiunea formei îl recomandă ca formă adjuncți, semnificativă în universul de idei al unei etnii precise, care îi conferă un potențial ideatic aparte de funcționalitate<sup>32</sup>. Astfel de obiecte - forme adulte ale "fosilelor directoare" - joacă încă un rol decisiv în atribuirea și diferențierea ansamblurilor, în ciuda echivalenței analitice promovate de Bordes. În ochii cercetătorului contemporan, *piatra are nevoie de evidențe estetice* pentru a-și anula banalitatea și amorfismul.

### II.7.2. Stil, tipologie și tehnologie

Dacă artizanul preistoric, prin indiferent ce mijloace tehnice, va atinge scopul său, tipul, atunci acesta va fi deja investit cu semnificații speciale, valorizate etno-cultural. Din nefericire, lucrurile sunt mult mai complicate, și, așa cum am văzut mai sus, contingentele sunt numeroase, încât tipologia nu poate recomanda inapelabil stilul etnic. Cel mult, îl poate sugera.

Extensiunea cronologică a etajelor tehnologice specifice debitajului litic recomandă prin ea însăși tradiții tehnice puternic conservatoare. Inovația se amână pentru că, presupunem, contextul nu o solicită sau nu o permite. În sânul unei comunități restrânse tradiția tehnică se transmite la nivel individual, inerția fiind inerentă: metamorfoza bruscă a unei strategii de reducere a nucleului ar fi implicat o schimbare în simbolistica implicată în patrimoniul tehnic și ar fi încurajat o entropie mult prea radicală pentru a nu deveni periculoasă în sânul tradiționalismului. Comportamentele tehnice învățate încearcă să evite un atare fenomen, opțiunile tehnice fiind în general ferme, limitate, intuite precis încă de la debutul lanțului operatoriu<sup>33</sup>. De aici, putem considera că "tradiția" afectează, teoretic, în mai mare măsură strategiile de debitaj și mai puțin morfologia utilajului finit, mai ușor expus necesităților imediate și variației individuale. Modificarea unui stil ar urma așadar traseul contingent invers: funcționalitate-utilaj-suport-patrimoniu tehnic. În aceste condiții, stilul se va estompa aparent în tehnologie, din cel puțin două motive: pe de o parte schemele tehnice aplicabile sunt relativ puțin numeroase în cadrul unui orizont general al competențelor, iar pe de alta, în patrimoniul tehnic pot fi reprezentate mai multe soluții virtuale, echivalente. Opțiunile rămân însă decisive și ele nu se pot rezuma la o manieră de debitaj sau la o morfologie specifică a utilajelor. Practic, un musterian de tip Quina, nu va semnala obligatoriu o "cultură,,," adică un grup personalizat etnic și ale cărui habitusuri tehnice sunt, mai mult sau mai puțin contrapuse celor ale altor grupuri, deși se utilizează, poate, un debitaj multidirecțional, realizând suporturi speciale,

<sup>30</sup> J. Sackett, *Approaches to Style in Lithic Archaeology*, Journal of Anthropological Archaeology, vol.I, nr.1,p. 63;

<sup>31</sup> ibidem, p. 63;

<sup>32</sup> vezi de exemplu M.Oliva, *Pointes foliacées et technique Levallois dans le passage Paléolithique moyen/ Paléolithique supérieur en Europe Centrale*, în M. Otte ed., *L' Homme de Neanderthal*, Vol 8, La Mutation, ERAUL 35, Liège, 1988, p. 125-131;

<sup>33</sup> E. Boëda, op. cit., passim; J. Pelegrin, *Réflexions sur le comportement technique*, în M.Otte ed., *La signification culturelle des industries lithiques*, Studia Præhistorica Belgica, BAR-IS 239, 1985, p. 72-91

retușate distinct<sup>34</sup>. Ar putea deveni însă, dacă o întreagă serie de opțiuni îl va recomanda. Nu mai puțin important ne apare și alt aspect, și anume judecarea funcționalității ca parte a patrimoniului tehnic, în care este intim insinuată. Astfel, ea constituie deseori un factor la fel de caracteristic "cultural", ca și seria de opțiuni tehnice ce o deservește, pentru că o preferință ancestrală, pentru un anumit vânat de exemplu, permite perpetuarea unor practici sociale și tehnice aparte, insensibile la mutații. Uneori, nu o tehnică se schimbă, ci întregul complex al ordinii simbolice.

### II.7.3. Stilul izocrestic

Conform definiției avansate de J. R. Sackett (1982) și citate mai sus, stilul izocrestic trebuie căutat în *orice variație funcțională semnificativă care oferă artisanului oportunitatea alegerii*, în toate secvențele lanțului operatoriu<sup>35</sup>. Identificarea lui ar avea la bază existența formelor izocrestice, ca spectru de echivalenți funcționali. Un astfel de stil se manifestă printr-o înlănțuire de opțiuni tehnice, cu un înalt nivel de specificitate, ce va reflecta etnicitatea în sensul general al termenului. Evident, stilul izocrestic rămâne un instrument descriptiv, și nu explicativ, însă unul mai complet dacă îl comparăm cu tipologia tradițională. Analizând din acest punct de vedere un ansamblu musterian original, cel din nivelul 5 din peștera Scladina (Sclayn, Belgia)<sup>36</sup>, se poate ajunge la paradoxala constatare că respectivul ansamblu litic rămâne "victimă" propriei personalități tehnice și studiilor riguroase, pentru că nu se va încadra fidel nici unui facies deja definit: atât Bordes, cât și Binford, sunt contrașiși.

## III. CONSTATĂRI ȘI PERSPECTIVE

Succinta analiză anterioară recomandă o manieră specifică de concepere a arheologiei și o obișnuință originală de a o practica, chiar plecând de la un anost pretext, utilajul litic. Dimensiunea conceptuală este practic absentă, nici un aport teoretic neputând fi invocat în scopul de a delimita intenții, a explicita lexicul și a argumenta inferențe. Practica arheologică primează evident, într-un mediu conservator, dedicat crono-tipologiilor cu caracter lexical-descriptiv. Informația colectată empiric presupune existența inerentă a unei teorii cultural-istorice virtuale, chiar dacă ea este incoerentă și discretă. Câteva decenii de teorie marxistă pe cât de obligatorie, pe atât de superficial manifestă în atitudinile științifice, au stimulat perpetuarea unui cadru paradigmatic interbelic, cu priorități naționale și utilizând cu tenacitate mijloace insuficiente. Contextul propriu al activităților specialistului în arheologie paleolitică ne apare idealizat, cu atât mai ezoteric cu cât contextul cultural al omului preistoric este anexat lumii materiale.

Izolați de colegii lor occidentali, cel puțin la nivelul teoriei, o parte a paleoliticienilor români a împins rigurozitatea științifică în însăși mijloacele ei de analiză. Acest steril scientism a împiedicat rafinarea fondului instrumental, ca și promovarea programatică a unei dimensiuni teoretice. Or, acest ultim aspect ne apare decisiv, întrucât doar teoria poate sistematiza riscurile unei discipline destructive cu propriul obiect de studiu și poate asigura un feedback permanent între izvoarele arheologice și modelele de studiu. Metoda nu stimulează îndoieli, fiind preocupată de prezențele integral materiale, materialismul refugiat în descrieri depășind net chiar pe cel statuat ideologic. În același timp, reconstrucțiile indică încă un demers agnostic, devotat întrebării "ce s-a întâmplat", și mai puțin lui "cum?" sau "de ce?"

<sup>34</sup> A. Turq, *Approche technologique et économique du facies Mousterien de type Quina. Etude préliminaire*, în BSPF, tome 86/8, p.244-256;

<sup>35</sup> Un punct de vedere asemănător expune N. M. Ashton, *Style et fonction dans le moustérien français*, în BSPF, tome 82, no.4, 1895 p. 112-115;

<sup>36</sup> L. Bourguignon, *Le débitage Quina de la couche 5 de Sclayn -- éléments d'interprétation*, în M. Otte, D. Bonjean eds., *Recherches aux grottes de Sclayn*, vol.II, L'Archeologie, ERAUL 79, Liège, 1998, p. 249-276, M.H.Moncel, *L'industrie lithique de la grotte Scladina (Sclayn): La couche moustérienne eémienne 5. Les comportements techniques et les objectifs de la production dans un moustérien de type Quina*, în ibidem, p.181-248, M. Otte, *Industrie lithique de la couche 5*, în ibidem, p. 277-280;



Actualul model de studiu ne apare factologic și neo-antiquaristic, un refugiu cauzat de rutină. În acest stadiu, arheologia paleoliticului din România își focalizează atenția asupra obiectelor, identificarea stilului, pe baze iconografico-estetice fiind condiția suficientă a unei monografii. Ceea ce cu încăpățănare se ignoră este autorul gesturilor, și nu cunoaștem un alt obiectiv legitim. Personalitatea etnică, căutată atât de obstinant și extrem de fragil definită, poate fi o cale temeinică de acces către individul paleolitic, însă ea nu poate fi definită în condițiile în care actorii sunt metodologic reprezentați statistic, iar conceptual - romantic.

Considerăm acut necesară o drastică revizuire a conceptelor și terminologiei, expunerea lor unor analize serioase, ca și stabilirea unei noi liste de priorități, mai ambițioasă și mai completă, pe care teritoriul României, atât de bogat arheologic și etnografic, le merită pe deplin. Acest lucru nu ne apare posibil fără o modificare serioasă a căilor de educare academică a personalului specializat, prin introducerea unei temeinice pregătiri cu caracter teoretic și printr-o amplă deschidere către mediul critic intelectual european sau nord-american. Arheologia paleoliticului din România credem că trebuie să depășească stadiul prea ferm în teren și plin de aplomb în cabinete închise, consecință -exclusivă oare?- a propriei istorii, cu un altul, mereu sceptic în teren și care să stimuleze schimbul de idei dintre cabinete.