

# TRADIȚII ȘI REALIZĂRI ÎN OPERA DE CONSERVARE — RESTAURARE A MONUMENTELOR ISTORICE (SECOLELE XIX-XX)\*

dr. IOAN OPRÎȘ

Sistematizată treptat ca politică de stat după 1861, opera de păstrare a monumentelor istorice din Principatele Române și, apoi, din România ilustrează concepția unei epoci cât și, deopotrivă, inițiativa și acțiunea — elemente de progres, datorate colectivităților și indivizilor. Exemplele, pe care le vom expune mai jos, prezintă activitatea de păstrare a monumentelor, ca o componentă a conștiinței naționale românești, având adânci rădăcini și tradiții în istoria țării.

## I. Despre destinul celor mai vechi așezăminte religioase ale Țării Românești

În Babele (com. Sterea) — Vlașca, biserica de zid (Adormirea Maicii Domnului) fusese ridicată, după tradiție, de Radu Negru, între 1372 și 1384, în pisanie putându-se citi, odinioară, aceasta, ca și rezidirea ei în 1779 și apoi, „tot pe acea temelie“, în 14 septembrie 1867. În anul următor refacerii, 1868, a fost pictată de zugravii Gheorghe Ion și ciracul său Niță Ionescu din București. În 1914, o centură de beton consolidează biserica, iar, în 1943, lucrările (deviz 83.000 lei) o readuc în funcțiune<sup>1</sup>.

Biserica de zid Adormirea Maicii Domnului de la Broșteni Buzău, datând din secolul al XV-lea<sup>2</sup>, a suferit în timp transformări radicale, în veacul trecut,

---

\* Prezentul studiu valorifică materialul arhivistic aflat în Arhiva Comisiunii Monumentelor Istorice, în special pe baza „Chestionarului“ lansat de aceasta în anul 1921. El se referă la opera de conservare-restaurare din Muntenia și Dobrogea, făcând parte dintr-un grupaj (în curs de apariție pentru Oltenia, Moldova, și București). Pentru ajutorul dat autorului în consultarea fondurilor CMI, acesta mulțumeste călduros colegei Carmen Cantemir.

<sup>1</sup> Arh. CMI, Fond 5.07, dosar Babele-Vlașca. În inventar se găsea în 1921 o *Evanghelie* de la Constantin Basarab voievod „cu binecuvântarea mitropolitului Teodosie“ și un clopot făcut de Iohann Brunner.

<sup>2</sup> Vezi B. Iorgulescu, *Dicționarul geografic al județului Buzău*, 1890. În inventar poseda o icoană a Maicii Domnului, donată la 10 aprilie 1796, de către Vasile ereu în 1818 și, apoi, o serie de cărți vechi: *Evanghelie*, (1747), *Octoih mare* (1774), *minee* (1780), *Apostol* (1784 ș.a.), Cf. chestionar, Arh. CMI, Fond. 5.02., dosar Broșteni.

primele și, apoi, între 1909 și 1910, altele. Vremea altora venise în 1939, când o cerceta St. Becu, constatând grava ei stare, pridvorul ruinat ș.a. (deviz 325.675 lei) sau când, tot atunci, N. Șolescu întocmea devizul pentru restaurarea picturii. Reparațiile au continuat până în 1941, când H. Teodoru cerea, la 15 aprilie, să fie respectate prevederile devizului, condamnând transformarea „nefericită” a pridvorului și impunând meșterului Giovanni Pechiori refacerea ferestrelor în vechile forme<sup>1</sup>.

Ctitoria lui Mircea Voievod, din anul 1546, biserica de zid (hramul Înălțarea Domnului) de la **Brădetu**<sup>1</sup> (jud. Argeș), a fost mănăstire îndelungă vreme (1790). În 1761, sub Ghenadie egumenul, ea era zugrăvită, cu câțiva ani mai devreme (1756) adăugându-i-se pridvorul pe stâlpi de lemn înflorați<sup>2</sup>. Un acoperiș nou de șită se adaugă în 1870, refăcându-se în 1925. În anul 1924 Heinrich Haydvogel execută aici lucrări de ridicare topografică; în 1949 era propusă pentru clasificarea în rândul monumentelor de categoria I<sup>6</sup>.

În 1921 se execută lucrări de reparații la biserica **Vierosi** (jud. Argeș)<sup>7</sup>, V. Drăghiceanu fiind însărcinat cu efectuarea săpăturilor arheologice; în 1928 sunt alocate 80.000 lei pentru restaurări.

Vornicul Andronic este ctitorul bisericii Bunei Vestiri biserica **Banu** din Buzău, edificiu rezidit și zugrăvit de jupâneasa Adriana, soața lui Șerban Cantacuzino în 1722. În 1884 când se repară, Gheorghe Tattarescu o zugrăvește, împodobind-o și cu 14 icoane împărătești.

Asupra istoricului ei referea în 1921 P.P. Panaitescu, la acea dată edificiul având trebuință de a fi restaurat<sup>8</sup>. La 16 august 1925 ea era cercetată de N. Iorga, chemat de parohie în următorii termeni: „cunoscând deosebitul Dv. interes ce purtați pentru monumente și având în vedere și binevoitoarele Dv. făgăduințe”<sup>9</sup>.

În 3 oct. 1927, I. Mihail recepționa lucrările de restaurare a picturii, făcute de N. Șolescu pe spesele parohiei (85.000 lei). Alte lucrări se execută, după cutremur, în 1940-1941; consolidări, tencuieli, supravegheate de V. Moisescu (în valoare de 52.000 lei), iar în 1948 se spală pictura.

Biserica de zid de la **Apostolache-Vlașca** (hramul Adormirea Maicii Domnului) este construită, în 1595, de către comisul Apostolache și Voitchița. În-

<sup>1</sup> *Ibidem*.

<sup>2</sup> Vezi „Anuarul Casei Bisericii”, 1909, p. 275; *BCMI*, XVII, fasc. 40, p. 68-71; N. Ghica-Budești, *Evoluția arhitecturii din Țara Românească și Oltenia*, II, p. 11.

<sup>3</sup> St. Balș o credea edificată pe la 1400 de Mircea cel Bătrân sau 1546 de Mircea Ciobanul, și zugrăvită în 1733.

<sup>4</sup> Vezi chestionar, în *Arh. CMI*, Fond 5.09, dosar Brădetu. În inventar avea *Evangelia* lui Antim (Snagov, 1697), *Triod* (1761), *minee* (Râmnic, 1779), *Octoih* (București, 1792), *Apostol* (Râmnic, 1794) ș.a. ca și un clopot datat 1263 (1655).

<sup>5</sup> Edificiu ridicat în 1573 și refăcut la 1834. Vezi adresa Mitropoliei Ungrovlahiei nr. 286/14.VI.1921, în *Arh. CMI*, Fond 5.01, dosar Aninoasa-Mucel.

<sup>6</sup> *Arh. CMI*, Fond, 5.02, dosar Buzău I.

<sup>7</sup> Vezi în *Arh. CMI*, Fond 5.02, dosar Banu, adresa parohiei nr. 23/28 VIII 1925.

conjurată de o curte cu ziduri groase de 3 m, a fost reparată, în vara anului 1850, de arhimandritul Germano. După cutremur, în 1942 — pe baza indicațiilor lui Em. Costescu — se execută reparații la acoperiș, valorând 280.000 lei<sup>10</sup>.

Biserica de zid din Săcueni (hramul Nașterea Domnului)<sup>11</sup>, jud. Dâmbovița, s-a ridicat conform tradiției sub Neagoe Basarab, „sfârșită la (coptor) anul 1606” — cum notează și pisania. Afectată de cutremure, prin 1667 a fost reparată și pictată de Mihai Zugravu iar în 1875-1876 i s-au făcut reparații generale, dotându-se și cu o nouă tâmplă de lemn; tot acum antreprenorul Tănase Popescu o învelește cu fier și acoperă fresca executată de Pârvu Mutu. În 1909 se execută alte reparații, inclusiv spălături, retușări și curățiri ale picturii. Întâi la pictură, în 1926, restaurarea s-a încredințat lui C. Petrescu-Dragoe<sup>12</sup>. În anul 1931 parohia dăruiește zidul înconjurător (1868?), CMI făcând-o răspunzătoare de nedorita faptă. Restaurarea propriu-zisă începe în 1942-43, când St. Becu supraveghează lucrările de consolidare, în valoare de 560.000 lei.

La Bobești-Bălăceanca (Ilfov) biserica de zid (Pogorârea Sf. Duh) din anul 1625, a suferit în timp transformări radicale. Ea era cercetată în 1928 de St. Becu, care recomandă lucrări urgente. Pictorul Matei Constantinescu din București s-a ocupat de spălarea și repararea icoanelor, împreună cu alte lucrări de arhitectură, în 1943<sup>13</sup>. Cea de la Bălteni (hramul Sf. Nicolae) aparținea vel logofătului Hrizea (1626). După ce fusese în 1885 reacoperită, în 1934 CMI acorda 50.000 lei pentru aceeași lucrare<sup>14</sup>. Lucrări ample se execută însă din 1944 (deviz V. Moisescu, valorând 560.000 lei), ele fiind încheiate și prin contribuția ministrului Marinei, la finele anului 1946<sup>15</sup>.

Pentru biserica Sf. Gheorghe de la Balamuci (Ilfov), datând din 1636, H. Teodoru cerea în 1945 să fie readusă în forma originală, fiind autorul devizului (9.500.000 lei). Lucrările ample de nivelare a terenului, restaurarea soclului, a pardoselii pridvorului, confecționarea unei copertine de piatră de Măgura și a unei centuri de beton armat la turla pantocratorului, ca și a unei învelitori de olane veneau să restabilească vechea înfățișare a ansamblului<sup>16</sup>. La Herești, la alt

<sup>10</sup> Chestionar, Arh. CMI, Fond 5.01, dosar Apostolache-Vlașca. Monumentul posedă un frumos iconostas de lemn sculptat și cărți din veacul al XVIII-lea.

<sup>11</sup> Vezi chestionar, în Arh. CMI, Fond 5.01, dosar Săcueni.

<sup>12</sup> Licențiat al cursului de „Restauro dei dipinti antichi” de la Istituto de Belle Arti din Roma; pictorul a lucrat și la restaurarea frescei bisericii Sf. Nicolae din Făgăraș.

<sup>13</sup> Cf. chestionar, Arh. CMI, Fond 5.08, dosar Bobești-Bălăceanca.

<sup>14</sup> În urma referatului lui St. Becu din 1930, CMI se adresa Administrației Domeniului Coroanei cu nr. 7082/14.XI.1934, în Arh. CMI, Fond 5.05 B, dosar Cocioac-Bălteni. Lucrarea se încheia în 1937, recepționând-o la 19. III St. Becu.

<sup>15</sup> Idem, din partea ministrului Apărării Naționale contribuie arh. lt. r. Popa Adrian.

<sup>16</sup> În 1934 chiliile au ars complet. În 1938 parohia execută lucrări fără aprobare la acoperiș și turnul pantocrator, punând tenaciile de ciment peste vechea zugrăveală, care au fost imediat oprite de CMI. N. Iorga intervenind personal și cerând: „Se va dărâma turnul cu forță publică și vom pune în loc provizoriu un acoperiș”. În 1940 Em. Costescu întocmea primul deviz de reparații „monumentul fiind de o deosebită frumusețe” (valoare deviz 200.000 lei), toate în Arh. CMI, Fond 5.04, dosar Balamuci.

edificiu de zid (hram Sf. Voievozi), din 1644, s-au făcut reparații în 1833 și zugrăveli în 1866 prin grija enoriașilor. În 1932 prefectul județului Ilfov întreba CMI dacă este cazul să fie menținut, peste 2 ani Em. Costescu propunând un deviz de refacere (107.080 lei) și scoaterea umidității, aprobat imediat de N. Iorga<sup>17</sup>.

Episcopia Buzăului constituie un caz pe care CMI l-a rezolvat, treptat, în bune condiții. În 1832 sub Chesarie bisericii și ansamblului li se făcuseră reparații radicale: s-au cioplit cărămizile de la brâu, rămânând intacti doar câțiva colaci ai paramentului și soclul, biserica fiind împodobită cu pilaștrii prinși cu piroane și un antablament bogat, executându-se și o cornișă ieșită cu 70 cm, ocnițe și o friză de cărămidă — acestea au fost astupate ulterior și s-au aplicat serafimi cu ghirlande din stuc, golurile ferestrelor au fost mărite depășind nivelul paramentului<sup>18</sup>. În 1935 încep să se execute lucrări la catedrală, având mai mult caracter de întreținere, conduse de C. Vasiliu și cercetate constant de St. Becu<sup>19</sup>. Pentru o corectă restaurare Becu ceruse darea jos a tencuielilor, cu care prilej s-a putut vedea forma originală (1649); în acest sens, el impunea restabilirea vechii forme, făcându-se un brâu, panouri și soclu de cărămidă din nou, conform celor găsite, procedându-se la scoaterea la vedere a ocnițelor, darea jos a cornișei și execuția în locul ei a unei streșini înfundate din scânduri, prevederi pe care le aproba N. Ghica-Budești, la 6. VIII. 1937 (deviz valoarea 420.000 lei). Din 1937 lucrările sunt conduse de arh. Al. Popovici, restabilindu-se astfel: „**forme care sunt cu mult mai bogate decât s-a crezut la început**“. Din păcate lucrările treneză, în septembrie delegatul Comisiunii găsind pe șantier un singur lucrător! În 1938 cele executate — fără fațadă, acoperiș, turla și pictura turelor (estimate în 1939 la 2 milioane lei) erau recepționate la 29 octombrie. Pentru cele rămase de făcut, St. Becu se deplasa la Buzău cu arh. V.Gh. Ștefănescu, acestea fiind recepționate de cei doi la 12 septembrie și la 16 decembrie 1939 (530.407 lei)<sup>20</sup>. Restaurarea fațadei principale, a turelor și a cornișei era încheiată în 1940 (valoare 327.727 lei), urmând dărâmarea pridvorului, restaurarea arcunilor deasupra furidelor și a paramentelor vechi.

Afectată de cutremurul din 1940, la biserică se reiau lucrările — la turla mare în primul rând — în anii următori, Episcopia dorind și schimbarea stilului acoperișului palatului episcopal care „**nu prezintă nici un interes din punct de vedere arhitectonic**“<sup>21</sup>. În acest caz se prevăd consolidări cu legături de fier, refacerea frontonului de la intrare, înlocuirea tablei acoperișului, zugrăvirea interioară (deviz 950.000 lei). Lucrările de după cutremur au inclus consolidarea turei Pantocratorului, refacerea unor ferestre, a mobilierului și instalației electrice

<sup>17</sup> Vezi referat nr. 809/3.X.1934, în loc. cit., Fond 5.02, dosar Herăști.

<sup>18</sup> Arh. CMI, Fond 5.02, dosar Buzău I.

<sup>19</sup> Idem, CMI aproba devizele de 26.400 lei și 148.200 lei pentru biserică, vezi adresa nr. 841/9.VIII.1935 către Episcopia Buzăului.

<sup>20</sup> Idem, referat Al. Popovici din 24.VI.1938 către episcopul Ghenadie. Vezi și referat St. Becu nr. 972/12.IX.1939.

<sup>21</sup> Idem, cf. adresa Episcopiei nr. 2372/16.VIII.1941.

în 1942 — (deviz Al. Popovici, 590.000 lei)<sup>22</sup>. Mult lucru a fost la restaurarea picturii, executată între 1946-1948<sup>23</sup>.

Biserica de zid — Nașterea Maicii Domnului — din Buzău (zisă a grecilor) a fost construită sub Matei Basarab în 1649 de Badea Obreai. Orefacere costisitoare, comportând plata a 32.000 lei, este susținută în 1850 de medelnicerul Nicolae Caloian și fiii săi. Anul 1915 aduce modificări la pridvorul de piatră, stâlpii fiind înconjuțați de o marchiză, iar pictura este refăcută<sup>24</sup>.

La biserica Domnească de la Curtea de Argeș, restauratorul I. Norocean începuse lucrul la frescă în 1911, acesta trenând cu anii datorită fondurilor mici (ex. în 1915/16 — 7.400 lei), astfel că, la 27 iunie 1915, N. Ghica-Budești cerea ca „lucrările să nu înceteze”, „căci nu ne indoim că acum când toată lumea cunoaște devlsu, seriozitatea lucrărilor de care e vorba, veți avea sprijinul tuturor celor în drept, pentru obținerea sumei necesare”<sup>25</sup>. Întreaga Comisiune se preocupă de soarta ansamblului. În 1922, fotografu Iosif Kessler (9 diapozitive) și târgovișteanu Mihailache Lăzărescu fac fotografiile (100 clișee) picturii ce se restaurează începând din acel an de către Gh. Teodorescu<sup>26</sup>, prefectura județului anunțând Comisiunea ca a luat măsuri pentru pază și curățenie. Tot acum V. Drăghiceanu începea săpăturile (reluete în 1926) care vor prilejui descoperiri senzaționale. În 1922 sunt consolidate casele domnești (20.000 lei). Între 1926-1929, arh. P. Demetrescu reia operațiile de consolidare, inclusiv la zidurile de incintă, folosind piatră de râu și mortar de var și ciment (meșter Hristea Stoiculescu), apreciate pentru volumul (zid vechi 35 m x 1,10 m grosime x 2,80 î; zid nou 52 x 2,20 x 0,80 m) și calitatea lor. Restaurările continuă în 1929, supravegheate de H. Teodoru și Șt. Balș.

Bisericii de zid (hram Adormirea Maicii Domnului) de la Bărbulețu (jud. Dâmbovița)<sup>27</sup>, ridicată de vel logofătul Radu Crețulescu, — ctitor și la Rebegești — și apoi, terminată de reparat la 2 noiembrie 1819, cu 500 lei dați de bivvel banul

<sup>22</sup> Totalul lucrărilor din anul 1942 este de 839.588 lei, cuprinzând biserica și palatul episcopal. Ele continuă în 1943-1944 — 150.000 lei pentru biserică — prin antreprenorul Ernesto Orlando.

<sup>23</sup> În acest caz delegații Oh. Popescu și I. Pașa cereau: „Este cazul să nu se procedeze la îndurarea ultimei picturi în tempera, care poate să fie curățită foarte ușor de fum și să fie consolidată și reparată în părțile unde a suferit stricăciuni din cauza cutremurului; aceasta, întrucât ultima pictură, fără a fi excepțională, prezintă totuși calități”, vezi referat nr. 30034/1946; idem, costurile erau de 42.000 lei/m<sup>2</sup>.

<sup>24</sup> Cf. chestionar, Arh. CMI, Fond 5.02, dosar Buzău. În inventar se găseau: Minei (martie 1637); Minei (august, 1673); Penticostar (1681); Minei (oct. 1683); Minei (nov. 1688); Octoih (1783) ș.a.

<sup>25</sup> În Arh. CMI, Fond 5.01, dosar Argeș.

<sup>26</sup> Parohia se plânga, la CMI, că „în timpul verii cât e ziua de mare și luminoasă și cald nu lucrează nimic, se preocupă mai mult cu plimbările, vânătoarea etc., iar în timpul iernii când e ocupat ca maeștru de desen și caligrafie la gimnaziul-seminar și școala secundară de fete, face foc în biserică de dimineață și până seara pentru o oră ce vine pe la biserică...”, nr. 35/sept. 1923. Idem, Fond 5.10, dosar Biserica Domnească Curtea de Argeș.

<sup>27</sup> Vezi RCM I VI 82 XXV n. 29-30 care o datează la 1650.

Constantin Crețulescu, i s-au reparații în 1855, când s-a „merimetisit tencuiala și un rând de sfinți” și s-a zugrăvit la exterior. În 1938, CMI cerea să se facă intervenții, pentru că „Este o frumusețe de lucrare care face cinste și mândrie întregii regiuni de munte”, executată în anul următor (învelitoare din șită nouă, refacerea frizei pictate de sub streșină)<sup>28</sup>.

Impresionantul ansamblu prahovean durat de Matei Basarab în 1650 la Brebu (hram Sf. Voievozi) a fost restaurat sub Gh. Bibescu în 1843, când distrugându-se vechea pictură se refac și portretele ctitorilor aflate până atunci sub tencuială; cu același prilej bisericii i se daugă pridvorul<sup>29</sup>. În 1901, Sava Henția pictează tâmpla bisericii. În 1922 edificiul bisericii, respectiv acoperișul de șindrilă și stâlpii de stejar suținători, necesita reparații, arh. P. Demetrescu cerând confecționarea noii învelitori<sup>30</sup>. Lucrările se întind pe parcursul câtorva ani, în 1927 St. Becu întocmind un deviz în valoare de 100.000 lei, fiind executate de o echipă condusă de O. Mina, incluzând restaurarea clopotniței și refacerea acoperișului. Ele erau încheiate în 1933, sub conducerea arh. Al. Popovici, când N. Ghica-Budești la recepționează. La clopotniță, completată și refăcută la cei 4 contraforți, conducerea lor a fost încredințată în anii 1936/37 arh. Șt. Chirițescu, recepția făcând-o H. Teodoru și St. Becu la 18 august 1938. Dorind refacerea ansamblului, N. Iorga întreba parohul: „Când se încep reparațiile la biserica veche?”<sup>31</sup>. Pe baza fondului de 50.000 lei alocat de Prefectura județului Prahova în 1938, St. Becu cerceta biserica, găsind urmele cărămizilor cu vârf la turlele din față, deci existența unei cornișe zimțate, oscilând între soluția unei învelitori de șită sau de olane<sup>32</sup>. Cutremurul din noiembrie 1940 adâncește fisurile, aducând grave prejudicii monumentului, pentru remediere abia în 1946 finalizându-se un deviz de 11 milioane lei, alcătuit pe baza constatărilor lui Șt. Balș și V. Moisescu, iar reparațiile executându-se în următorii ani.

Pe valea Vâlsanului, biserica de zid din Bohari (jud. Prahova) — hram Adormirea Maicii Domnului — controversată ca datare<sup>33</sup>, a fost reînvelită pe timpul „zaverii” de Arsenie Prunescu. Em. Costescu o cerceta, încheind în 1941

<sup>28</sup> O icoană veche, cu donatorii Gheorghe, Păuna, Tudor Bărea, Gh. Drăgoteanu, Neagoe ș.a. era datată 1719 (1671), cf. chestionar, Arh. CMI, Fond 5.07, dosar Bărbulețu. Clopotul purta data 7106 (1598) sau 1657? știindu-se că, inițial biserica s-a zidit în vremea lui Mihai Viteazul.

<sup>29</sup> Chestionar, Arh. CMI, Fond 5.09, dosar Brebu I. În inventar se mai aflau două icoane vechi reprezentându-i pe Iisus și Maria, dateate la 1780, restul fiind luate pentru muzeul din Sinaia. Deasemenea între cărțile vechi: *Liturghia* (București, 1704), *Pentecostar* (Râmnic, 1743), *Antologhion* (Râmnic, 1745) ș.a. Clopotul, din 1844, fusese sechestrat de trupele de ocupație. În referatul nr. 414/16.VI.1934, I. Mihail nota că, cu toate sondajele, „n-am găsit nici o urmă de pictură veche, actuala pictură este făcută pe la 1848-1850 și nu prezintă interes deosebit. Totuși, trebuie păstrată, alta mai veche neexistând”.

<sup>30</sup> Idem, adresa nr. 14225/226/1922.

<sup>31</sup> Idem, adresa CMI, nr. 1904/25 VII 1938.

<sup>32</sup> Idem, deviz din 29.V.1939 și referat nr. 471/11.V.1939.

<sup>33</sup> Em. Costescu o data în 1641 (27), „Anuarul Casei Bisericii”, 1909, p. 274 în 1600: vezi și în *BCMI*, XXXV, fasc. 113-114, 1942, p. 188, 190, articolul Mariei Goleșcu.

devizul de restaurare (143.000 lei) care presupunea restaurarea cornișei la corpul bisericii, reparația tencuielilor, nivelarea terenului ș.a.<sup>34</sup>

Așezământul de la Băjești (jud. Argeș) — biserica de zid Adormirea Maicii Domnului — ctitorie a banului Mareș și a familiei sale, la care se adaugă mitropolitul Dosoftei — durează din 1656<sup>35</sup>.

La Amărăștii de Sus, biserica de zid Sf. Voievozi data de la 1657, ctitorie a lui Voicu preotul și Vasarion, fiind un exemplar frumos cu pridvor pe 2 stâlpi de zid. În 1755 a fost zugrăvită, în 1862 s-a executat o nouă clopotniță, iar în 1873, când s-a dat jos acoperișul de șindrilă, a fost acoperită cu tinichea și zugrăvită pe dinăuntru și pe dinafară<sup>36</sup>. În anul 1925, parohia insistă pentru demolarea așezământului!

Lui Șerban Cantacuzino și ispravnicului Neagoe vătaf li se datorează edificiul de zid (hram Sf. Nicolae) ridicat la 1671 în Drăgănești (jud. Prahova)<sup>37</sup>. O primă reparație, în 1856, se datora gravelor consecințe ce i-au produs cutremurele din veacul trecut<sup>38</sup>. Au urmat altele în 1899 și 1931, continuate după 1940, pe baza devizului arh. M. Rădulescu de la Servicul Tehnic Prahova (500.000 lei), făcute de așa natură încât — constata V. Brătulescu în 1943 — „numai inscripția mai păstrează amintirea vechimii ei”<sup>39</sup>. Tot în Prahova, la Cocoești, bisericii de zid de la 1688 (hram Nașterea Maicii Domnului), a cărei pisanie a descifrat-o N. Iorga, înconjurată altădată de case boierești, i s-au făcut reparații în 1911<sup>40</sup>.

Pentru biserica Sf. Nicolae de la Aninoasa (jud. Argeș)<sup>41</sup>, zidită prin strădania vel clucerului Tudoran și soției sale Alexandra, la 1678, — cum notează pisania scrisă de popa Stan ot Băjești la 20. IX. 7186 <1678> și înconjurată altădată de un zid înalt de 4 m care adăpostea casele egumenești și un paraclis, s-au făcut reparații în 1845 și 1898, stricându-se forma acoperișului și acoperindu-se pictura<sup>42</sup>. În 1922 se reiau intervențiile de restaurare pentru stăreție și paraclis, CMI dând încă din 1920 suma de 80.000 lei, iar prefectura, lemnul, lucrări puse sub președinția unui comitet de inițiativă condus de Dinu I.C. Brătianu.. Lucrările

<sup>34</sup> Pictura originală fusese refăcută în tempera la 1821; ea fusese vizitată de familia regală; cf. chestionar, Arh. CMI, Fond 5.02, dosar Mălureni. În inventar poseda o icoană de hram donată de „diaconul Marin din juțin Cîrstea Bohar” și o cruce de lemn sculptată de diaconul Mușat la 7301 (1793) și clopot cu inscripția „satul Bohar”.

<sup>35</sup> În jur se mai vedem, în 1921, urmele caselor boierești. Argintăria bisericii data din anii 1813-14, fiind donația clucerului Șt. Belu, cf. Arh. CMI, Fond 5.06, dosar Băjești.

<sup>36</sup> Arh. CMI, Fond 5.01, dosar Amărăștii de Sus, Romanși.

<sup>37</sup> Inscripția pomeneste ca dată de întemeiere „Leat 7775 (1667) 1 august”, în Arh. CMI, Fond 5.06, dosar Drăgănești.

<sup>38</sup> Vezi pe larg în studiul nostru, *Monumentele istorice din România și cutremurele*, în *Acta M.N.*, XXI, 1985, p. 759-769.

<sup>39</sup> Cf. Supra, nota 6.

<sup>40</sup> În inventar poseda 12 mince tipărite la Neamț și o cădelniță făcută de Ismaia în 1842, cf. Arh. CMI, Fond 5.07, dosar Bleajoi.

<sup>41</sup> Pictura data din 1722-1724, dată când mitropolitul Ungrovlahiei, Daniil II, susține și restaurarea bisericii. În 1838, după cutremur, din nou se repară și, o dată cu biserică, se și repictază. Vezi Arh. CMI, Fond 5.01, dosar Aninoasa.

continuă în 1923 (50.000 lei) și 1924 (150.000 lei) — în baza devizului semnat de P. Demetrescu și reînnoit în 1926 pentru învelitoarea clopotniței și paraclis —, în același an, parohul cerând CMI să scoată 4 stâlpi, 8 capitele și 2 ancadramente, datate 1723, și aflate la ocolul silvic unde serveau ca pedestale la ghiveceli<sup>43</sup>. Odată restaurate, în 1931, CMI aprobă instalarea în vechile chilii a „cursurilor ambulante” ale Școlii de horticultură, dar condiționa ca: „atât Prefectura cât și Școala să se considere în această Sf. Mănăstire ca oaspeți și să respecte acest vechi monument precum și prescripțiunile CMI care va fi la dispoziția Dv. pentru a da directivele convenite spre a nu denatura vechea arhitectură a mănăstirii”<sup>44</sup>. Alte lucrări se fac în 1934 — de Ministerul Agriculturii — în baza referatului lui St. Becu; apoi în 1939 se înveleau cele 2 turle ale bisericii și clopotnița și se spăla pictura interioară, ca în 1941/42 (tot pe baza devizului St. Becu, valoare 248.000 lei) continue după agravarea stării monumentului datorită cutremurului. H. Teodoru puncta, cu acel prilej: „se va imita zidăria existentă rostuiindu-se la fel: în mortar se va amesteca praf de culoare pentru a se obține tonul patinat al rosturilor vechi”, impunând ca model Mănăstirea Radu Negru. Prin devizul, semnat de V. Moisescu, se prevede consolidarea paraclisului „cu preocuparea constantă de a nu se aduce nici o stricăciune tencuielilor zugrăvite în frescă”, iar „găurile se vor umple cu mortar de ciment, fierul se va vopsi în partea care rămâne vizibil cu miniu de plumb și de două ori cu vopsea de ulei, iar plăcile de ancorare se vor ascunde în zidărie cu mortar de ciment”<sup>45</sup>.

Recepția lucrărilor se face la 8 august 1945 de H. Teodoru, apreciindu-se cum arăta noua învelitoare și clopotnița, dar în toamnă, acoperișul... era smuls de o furtună! un nou deviz (30 milioane lei) făcut de V. Moisescu și finalizat în anul următor fiind destinat lucrărilor, în 1948 i se adaugă devizul pentru restaurarea picturii, aparținând lui I. Ivănescu.

Pentru biserica de zid din Balaci (jud. Teleorman) — hram Adormirea Maicii Domnului — ridicată de vel aga C. Bălăceanu, datată la 1684, aflată în stare de ruină, N. Ghica-Budești propunea în 1919 formarea unui comitet de restaurare pentru strângerea fondurilor necesare<sup>46</sup>. Ea era plasată lângă ruinele palatului familiei ctitorilor, care și o tencuiseră și zugrăviseră în 1825. Până la 1897 avusese acoperiș de șindrilă, înlocuit cu tablă din fier<sup>47</sup>. Când o vedea în 1922, P. Demetrescu o considera „printre cele mai importante monumente istorice ale

<sup>43</sup> Gh. Tocilescu preia în 1905 pomelnicul de lemn și o liturghie tipărită de Antim Ivireanul; clopotul cu inscripția „Soli deo gloria 1634” — fusese ridicat de trupele germane de ocupație.

<sup>44</sup> Idem. supra, adresa nr. 34/18.VI.1926; era vorba, în realitate, de 28 bucăți din piacele cerdacului de piatră de la etaj.

<sup>45</sup> Idem, nr. 208/19.III.1931 către prefectura județului Muscel.

<sup>46</sup> Idem, devizul valora 3.800.235 lei.

<sup>47</sup> Arh. CMI, Fond 5.07 și 5.04, dosar Balaci.

<sup>48</sup> O reînvelire, tot cu șindrilă, se făcuse în 1868, idem.

țării<sup>48</sup>, întocmind un deviz în valoare de 248.150 lei. Sătenii strâng în 1923 — 86.130 lei, cerând ca Al. Frone aîn Tn. Măgurele să execute lucrarea de consolidare la arcuri și fundații. Operațiile, încheiate parțial în 1925, se reiau în 1937 prin devizul lui Em. Costescu și studiul lui Al. Stătescu<sup>49</sup>, fiind executate de meșterul Milan Radu din Caracal. În 1942, V. Moisesescu recepționa lucrările de consolidare, făcute după cutremur, la alatar, turlă și tâmplă (170.000 lei)<sup>50</sup>.

Unui edificiu — biserica Sf. Paraschiva — din Bârza (Romanaji), ridicat la 1702, și care fusese refăcut în 1883, deși în 1934, Regionala pentru Oltenia aprecia că „nu are nimic interesant artistic sau istoric care să o mențină printre monumentele istorice”, CMI îi acorda fonduri pe baza devizului pentru refacerea acoperișului și spălarea frescei (123.000 lei)<sup>51</sup>.

Altuia, de la Hagiești<sup>52</sup> (jud. Ilfov) — biserica de zid Sf. Nicolae — construit în 721<1703> de Ioan și Elena Marghiloman, i se fac reparații în 1884. Întreprinzându-se reparații neautorizate, în 1936, CMI intervenea oprind tencuirea cu ciment a soclului pridvorului și pronaosului, recomandând soluții corecte<sup>53</sup>.

La Băbeni (jud. Buzău)<sup>54</sup>, biserica de zid Înălțarea Domnului era terminată de zidit la 25 august 721<1713> de Negoită, Preda, Maria, Ioan Dedi, Chira, Nicolae, Radu, Danul ieromonah, Vălcu și Nicolae. Pictorul Ștefan Popescu îi scria lui V. Drăghiceanu la 9 octombrie 1932: biserica pe care o credea din vremea lui C. Brâncoveanu stătea „aproape să cadă”, având mari crăpături în zidul care susținea turla și arăta că: „știm că statul și deci Comisia Monumentelor Istorice n-are parale și de asta nu facem apel la Dv. Vom pune noi sătenii mână de la mână, voi da și eu — vreau s-o reparăm noi”<sup>55</sup>. H. Teodoru o cercetează, stabilind datarea ei cu 10 ani (1703) mai devreme, și că pridvorul era un adaos din 1718, alcătuind devizul de subzidire (60.000 lei) și alăturându-se părenii că edificiul era „de o valoare artistică necontestată”<sup>56</sup>.

Biserica de zid de la Dînjești (hramul Sf. Voievozi) (jud. Argeș) aparține mărînimiei lui „Damaschin ot Argeș”, fiind terminată în 1717<sup>57</sup>. Unei reparații mai vechi de prin 1880, când poate Constantin Zugravul a spălat vechea frescă, îi urmează cele de după incendierea edificiului (1908); mai importante sunt în 1928,

<sup>48</sup> Referat nr. 883/1922, idem.

<sup>49</sup> Idem, inginerul prevedea un dosaj de 300 kg ciment/0.800 m<sup>3</sup> pietriș și 0.400 m<sup>3</sup> nisip pentru a crea o peliculă de oprire și infiltrațiilor apei.

<sup>50</sup> Idem.

<sup>51</sup> Arh. CMI, Fond 5.02, dosar Bârza.

<sup>52</sup> Aici este îngropat Gr. Mihail Supu, mort în 1836 la Pesta și adus aici în 1846; pictura interioară se refăce în 1846, când se repară și palatul boieresc din apropiere, cf. Arh. CMI, Fond 5.02, dosar Hagiești.

<sup>53</sup> Idem, cf. referat Em. Costescu nr. 228/26.VI.1936.

<sup>54</sup> Până în 1834 fusese mănăstire, chiliile fiind ulterior demolate.

<sup>55</sup> Scriemare, Răducești, 9.X.1932 în Arh. CMI, Fond 5.07, dosar Băbeni. Solicita ca arhitect pe H. Teodoru arătând că: „Suntem în plin cules de vie și vă pot oferi postrămadă cu ruburel, iar de culeat am unde” — cu același prilej vizitându-le și biserica din Drăghiești.

<sup>56</sup> Idem, cf. adresa Prefecturii județului Rm. Sărat nr. 12837/13.IX.1935 către CMI.

când preoții I. Dobrinescu și M. Dumitrescu fac apel la binevoitori, astfel încheindu-se prin munca lui I. Noroceă restaurarea picturii interiorului, dar la restaurarea arhitecturii, neglijențele fiind sancționate de H. Teodoru; o altă reparație s-a executat între 1941-1942, după cutremur, pe baza devizului lui Em. Costescu<sup>59</sup>.

La **Adâncata** (jud. Prahova), bisericii de zid din 1711 cu hramul Adormirea Maicii Domnului o transformare (prelungire) i se făcuse în 1871, iar în 1912 fusese rezugrăvită<sup>59</sup>. Biserica de zid de la **Seciu** (hramul Sf. Treime), (jud. Prahova), era — după tradiție — veche de 200 de ani<sup>60</sup>; din 1921, fiind afectată în urma „cutremurului cel mare“, ea a fost refăcută și modificată<sup>61</sup>: avusese pridvor cu stâlpi înflorați ce fusese umplut la o reparație trecută; în 1942, parohia susține reparații ce valorau 130.000 lei<sup>62</sup>. De la 1724 datează biserica de zid din **Cojești Belciugatele** (Ilfov) — hramul Adormirea Maicii Domnului —, fiind făcută de T.D. Crețulescu și așezată lângă hanul și vechile curți boierești<sup>63</sup>. O pri-mă reparație i se face în 1911, apoi ing. Crețu oferă împreună cu sătenii, în 1943, 100.000 lei pentru alta, pentru care V. Moisescu execută devizul (291.000 lei)<sup>64</sup>.

Între 1730 și 1740 se edifică biserica de zid Adormirea Maicii Domnului, de la **Bălilești** (jud. Argeș); reparații i se execută în 1900, inclusiv o rezugrăvire<sup>65</sup>. Tot de zid, cu hram identic și în același județ, la **Pământuri**, locuitorii construiesc, între 1748 și 1754, biserica satului, care, în 1943, este încinsă cu fier și învelită cu tablă (189.544 lei)<sup>66</sup>.

În Argeș, la **Bucșenești**, în 1748, căpitanul C. Bucșenescu și ispravnicul Al. Bucșenescu, cu lordache, Bugmir și Mincu ridicau biserica de zid, pe care D.G. Budișteanu o aprecia, în 1925, ca reparată în 1914-1918 „**barbar, distrugându-se vechile picturi**“<sup>67</sup>. Em. Costescu îi pregătea în 1942, devizul pentru lucrări la învelitoare și de consolidare a zidăriei, executate sub supravegherea

<sup>59</sup> Vezi „Anuarul Casei Bisericii“, 1909, p. 271; N. Ghica-Budești, *Evoluția arhitecturii*, IV, *BCMI*, XXXIX, p. 58.

<sup>60</sup> H. Teodoru critica: „1) Ferestrele au fost făcute din fier cu ornamente de cel mai prost gust și vopsite într-o culoare deschisă; 2) Geamurile au fost puse policrome: galbene, albastre etc.; 3) Fereastra de piatră a proscomidiei a fost lărgită; 4) Soclul a fost tencuit cu ciment“. Cf. Arh. CMI, Fond 5.10, dosar Curtea de Argeș — Sf. Îngeri.

<sup>61</sup> Chestionar, în Arh. CMI, Fond 5.01, dosar Adâncata. În inventar avea un potir donat de Ctin Scarlat cu fiii în 1837, iar între cârpi poseda: *Penticostar* (1743), *Triod* (1768), *Cazanie* (1792) ș.a.

<sup>62</sup> Arh. M. Rădulescu din Prahova o data la 1808, iar referatul lui St. Becu (nr. 7/1924) — care cerea desființarea pridvorului —, o considera opera boierului Boldescu, cu frescă din prima jumătate a veacului al XVIII-lea, cf. chestionar, Arh. CMI, Fond 5.07, dosar Boldești.

<sup>63</sup> Idem.

<sup>64</sup> Idem.

<sup>65</sup> Arh. CMI, Fond 5.05, dosar Cojești-Belciugatele.

<sup>66</sup> Idem.

<sup>67</sup> Arh. CMI, Fond 5.06, dosar Bălilești. În inventar avea: *Psaltire* (1732); *Cazanie* (1732); *Apostol* (1743) tipărit sub M. Racoviță, *Liturghier* (1785) și clopot din 1814.

<sup>68</sup> Idem, dosar Berevoești.

<sup>69</sup> Arh. CMI, Fond 5.09, dosar Corteni-Bucșenești.

lui R. Bordenache<sup>68</sup>. Cea de zid de la Albota de Jos, tot din Argeș, cu hramul Sf. Nicolae, datând din 1750<sup>69</sup>, fusese ctitorită de preotul Badea Rădulescu și apoi reparată în 1894<sup>70</sup>. Din 1747 datează biserica de zid Sf. Sofia de la Dâmbovicioara (jud. Dâmbovița), ridicată prin grija lui Ene Dâmboviceanu și a soției sale Maria și păgubită de cutremurul din 14 octombrie 1802, astfel că este reparată în 1825 și, ulterior, în 1895<sup>71</sup>. În 1926, biserica necesita grabnice reparații, în fruntea comitetului de restaurare fiind un consătean și totodată un membru al Comisiunii, preotul prof. M.N. Popescu. Devizul îl face P. Demetrescu (32.000 lei), prevăzând subzidiri, betonări la fundații, reparațiile crăpăturilor etc., lucrările fiind încheiate la 18 septembrie 1930, când le recepționează St. Becu.

Biserica (hramul Adormirea Maicii Domnului) de la Drăghești (jud. Buzău) datează din 1747; fiind afectată de cutremur, se repară în 1828, lucrându-i-se coloane de piatră la pridvor după modelul mănăstirii din Râmnicu Sărat<sup>72</sup>. N. Iorga o vizitează în 1925, ridicând din pod două icoane ale ctitorilor (Ion sîn Negoită Dedulescu) pe care le duce la Muzeul din Văleni. Deși Serviciul tehnic județean propune, în 1942, demolarea, CMI se opune, V. Moisescu făcând devizul (190.000 lei)<sup>73</sup>. Dintr-o epocă apropiată era și biserica din Bordești (hramul Adormirea Maicii Domnului), fostă mănăstire și aflată — ca și zidurile înconjurătoare — în 1921 în stare de ruină<sup>74</sup>. Se știa că fusese reparată în 1861, văzându-se încă doi stâlpi de piatră ai pridvorului și o rămășiță a catapetesmei; în 1927, prefectura județului arăta că „abia-și poate echilibra bugetul cu nevoile actuale, din care cauză nu poate acorda ajutorul cerut” (de CMI, n.a.)<sup>75</sup> acestei construcții abandonate din 1890 și din care se furau materialele pentru construcțiile din jur. Din același județ, biserica de zid (hramul Sf. Nicolae) de la Brăiloiu data din 1749, fiind ctitoria vel vornicului Pătrașcu Brezoianu și a fiului său, biv vel vornicul Ștefan. Din aceeași familie a construcțiilor cu pridvor pe stâlpi, avea chenare de piatră frumos lucrate la uși și ferestre<sup>76</sup>. În 1915 s-au făcut unele

<sup>68</sup> Idem.

<sup>69</sup> Vezi N. Iorga în *BCMI*, an XXVII, p. 17.

<sup>70</sup> Vezi Arh. CMI, Fond 5.01, dosar Albota.

<sup>71</sup> Cf. chestionar, Arh. CMI, Fond 5.07, dosar Titu. În 1820, tot la un cutremur, i-au căzut clopotnița, turla și boltile, iar în 1940 a fost din nou lovită, CMI acordându-i un ajutor de 15.000 lei.

<sup>72</sup> În referatul său din 23.X.1942 V. Moisescu o datează înainte de 1703, asemănând-o cu construcțiile ridicate la Plătărești și Clocociov, chiar și cu mănăstirea Dintr-un lemn, crezând că la acea dată i s-a adăugat pridvorul și a fost pictată și bănuind că „sub actualele tencuieli s-ar ascunde fațadele în cărmidă aparentă sau cu panouri tencuite”. în Arh. CMI, Fond 5.07, dosar Băbeni.

<sup>73</sup> Idem. Un prim deviz de restaurare îl făcuse în 1926 St. Becu, care o vizitează cu V. Drăghiceanu.

<sup>74</sup> Al. Referendaru, care o cerceta atunci, o data ca fondată de C. Brîncoveanu, cf. Arh. CMI, Fond 5.07, dosar Bordești. Pictura aparținea lui Pirvu Mutu incluzând aici singurul autoportret cunoscut.

<sup>75</sup> Idem. Vezi adresanr. 17168/2. XII. 1927. În 1952 Serviciul muzeu-monumente intervine la Episcopia Buzăului (nr. 3621/27. II. 1952) făcând cunoscut devizul (73.000 lei) de restaurare și impunând punctul său de vedere.

<sup>76</sup> Em. Costescu aprecia că lucrarea a început în 1715 fiind încheiată în 1749, cf. referat nr. 428/1914. în Arh. CMI, Fond 5.07, dosar Brezoache.

reparații.(consolidare cu tiranți), iar după cutremurul din 1940, arh. N. Nedelescu, în baza devizului lui Em. Costescu (135.000 lei), execută reparațiile<sup>77</sup>. Din aceeași epocă — 1753-1754 — datează biserica de zid Sf. Nicolae de la Bârbulești (jud. Ilfov)<sup>78</sup>. În 1872 suferă o reparație mare, dărâmându-se până la nivelul de 30 cm, în 1886 alta și apoi, din nou, în 1941 (deviz V. Moisescu, 80.000 lei)<sup>79</sup>.

La biserica de zid din Bezdeache (jud. Dîmbovița)<sup>80</sup> din 1757 (hramul Sf. Nicolae), reparațiile din 1893 n-au fost suficiente, în 1919 N. Ghica-Budești supraveghind altele (deviz 1.600 lei), suportate de doi cetățeni ai comunei<sup>81</sup>.

La biserica de lemn Sf. Arhangheli din Mitropolia (com. Brădeanu, jud. Buzău), se cunosc mai multe intervenții: primul edificiu, tot din lemn, durase din 1757, când îl ridică C-tin Mihalache și Ion Dumitru, iar „smeritul zugrav Nae R. Orășanu din Rm. Sărat” îl pictează, până în 1887-1890, când, din vechiul material, la 20 august 1890, se reface radical<sup>82</sup>. Tot din lemn, în anul următor, jupân Năstase cu fratele său Damian, ridică biserica Sf. Vasile din Ruginoasa (jud. Buzău) și cu un frumos pridvor pe stâlpi și un bogat inventar; așezământul era tăvănit și vopsit în 1914<sup>83</sup>.

Pentru edificiul celei tot de zid, din aceeași localitate (hramul Adormirea Maicii Domnului)<sup>84</sup>, ridicată în 1759, reparațiile din 1936 au fost făcute sub conducerea lui N. Ghica-Budești, (25.000 lei); la cea din vecinătate, de la Checem, contemporană cu ea, ridicată de stolnicul Gh. Serliș cu jupâneasa Smaranda, se executase un nou acoperiș, în 1927, iar în 1935, în urma cercetării ei de Em. Costescu, i se fac reparații<sup>85</sup>.

Ce de zid, cu hramul Sf. Gheorghe, de la Călugărul (jud. Ilfov), din 1763, aparține inițiativei mitropolitului Țării Românești, Grigore, episcopului Cosma al Buzăului, egumenului Meftodie și arhimandritului Mihail — conform pisaniei. În 19885, Christodos Giurgiuveanu suportă unele reparații, apoi, în 1891, altele le face Tănase Chirică, în 1905 i se repară clopotnița, în 1912 învelitoarea<sup>86</sup>.

Un alt edificiu de zid, de la Dobreni (hramul Sf. Nicolae), ridicat conform tradiției prin strădanie beizadelei Costache Ghica, în 1765, a suferit reparații transformatoare prin 1850, când a fost supraînălțat și acoperit cu șită (ulterior

<sup>77</sup> Loc. cit. În 1947 se mai fac unele reparații valorând 760.000 lei.

<sup>78</sup> Datarea aparține „Anuarului Casei Bisericii”. 1909, chestionarul dând data de 1780, ca ctitoria lui Anion care-si avea și casele arse în 1914 — alături, cf. Arh. CMI, Fond 5.07, dosar Bârbulești.

<sup>79</sup> Loc. cit.

<sup>80</sup> Loc. cit. Cf. Arh. CMI, Fond 5106, dosar Bezdeache.

<sup>81</sup> Loc. cit.

<sup>82</sup> Chestionar, Arh. CMI, Fond 5.06, dosar Brădeanu.

<sup>83</sup> Chestionar, Arh. CMI, Fond 5.06, dosar Brădești.

<sup>84</sup> N. Ghica-Budești, *op. cit.*, IV, fig. 798-803; Vezi și loc. cit., Fond 5.07, dosar Brezoache.

<sup>85</sup> *Ibidem*.

<sup>86</sup> Arh. CMI, Fond 5.05, dosar Târnăveni.

înlocuită cu tablă)<sup>87</sup>. Cea de lemn de la Bozioru (jud. Buzău)<sup>88</sup>, durând din 1747, a fost reparată în 1907<sup>89</sup>.

Bisericii de zid din Dichlu-Tirchilești (hramul Adormirea Maicii Domnului), edificiu din 1774-1775, i s-au executat reparații de mare amploare în 1880, 1903, 1910-1911 (s-au dărâmat stâlpii dintre naos și pronaos) și 1948, ultimele valorând 340.000 lei, și fiind conduse de V. Moisesescu<sup>90</sup>.

La Breaza de Sus (jud. Prahova) biserica de zid Sf. Nicolae (1777)<sup>91</sup>, așezată lângă palatul lui Gh. Bibescu, a fost șindrilită în 1912. În Ialomița, la Armășești, biserica de zid Sf. Gheorghe, donată în 1778 de căpitanul Ioniță Nenișor care o ridică în locul celei vechi de lemn; în 1782, logofătul Dinu Ranetti i-a donat moșiile Surdeasca și Ghedeneasca „de peste Apa sărată”<sup>92</sup>. Reparații i s-au făcut în 1859-1860, 1914-1915, apoi, din nou, după cutremurul din 1940, când Em. Costescu se opune demolării ei, întrucât „păstrează zidurile de cărămidă și urmele fostei biserici de la 1778, iar în regiunea de câmp, acestea sunt foarte rare”<sup>93</sup>.

Alt edificiu de zid, biserica Sf. Voievozi de la Agighiol (jud. Tulcea) — făcută în 1778 de Chiricuță Dușu cu obștea —, tot cu pridvor pe stâlpi de piatră, a fost amplu restaurată în 1898 și zugrăvită în interior în 1910<sup>94</sup>.

La Pajera — Ilfov, biserica zidită de ieromonahul Anania în 1779, și pictată prin grija familiei Tărtășescu, necesita în 1929 reparația acoperișului (80.000 lei), lucrare terminată în 1936<sup>95</sup>. Un frumos monument din 1780, ridicat prin stăruința medelnicerului Mihai Mincu Buzoianu și cocoana sa Maria, este biserica din Gârlași (hramul Dumineca Tuturor Sfinților)<sup>96</sup>. Aici, în 1933, prof. C. Dumitrescu, președintele Comitetului de restaurare, solicita aprobarea lucrărilor (valoare 100.000 lei), care se execută între 1934 și 1939 sub conducerea lui St. Becu, scoțându-se igrasia și reconstituindu-se clopotnița (260.000 lei), apoi după 1940, H. Teodoru propunea consolidarea obiectivului prin centuri cu tiranți montați la turlă (357.416 lei, din care 319.481 dau sătenii). Biserică cu frescă, cu frumos pridvor, ea fusese cercetată de St. Becu, iar pictura i s-a restaurat, prin Sandu Dima în 1942 și s-a recepționat de Titel Benea<sup>97</sup>.

La Scototenl (jud. Argeș), biserica de zid Sf. Îngeri se ridică în 1787 de boierii locului, o reparație cunoscută datând din 1881<sup>98</sup>. Biserica de zid din Gîlna

<sup>87</sup> Vezi chestionar, Arh. CMI, Fond 5.05, dosar Beceni-Ilfov.

<sup>88</sup> Vezi mai multe obiective la I. Godea, I. Opriș, *Monumente de arhitectură populară din nord-vestul jud. Buzău*, în „Rev. muz. mon”. — MIA, I, 1976, p. 77-82.

<sup>89</sup> Arh. MI, Fond 5.06, dosar Bozioru.

<sup>90</sup> Arh. CMI, Fond 5.04, dosar Dichiu.

<sup>91</sup> Chestionar, Arh. CMI, Fond 5.09, dosar Breaza. În inventar posedă un clopot din 1812, și un chivot donat în 1840 de beizadeaua Scarlat Ghica. La Breaza de Jos (Podul Vadului), tot de zid, este biserica Sf. Ioan, ridicată în 1711 de ciobanii Ion Toporașiu din Brebu și Chirică Goran din Provișta, ea fiind pardosită în 1867 și șindrilită în 1936.

<sup>92</sup> Chestionar, Arh. CMI, Fond 5.09, dosar Armășești și „Anuarul Casei Bisericii”, 1909.

<sup>93</sup> Idem, cf. referat nr. 789/1941; în 1943 același referat înlocuiește devizul (50.000 lei), prevăzând o cantitate de fier.

(hramul Adormirea Maicii Domnului), zidită de boierul Gherman<sup>99</sup>, a fost reparată, probabil, în 1890 (când s-a închis pridvorul), iar în 1936 i s-a confecționat o nouă învelitoare de tablă; deși era în stare bună, în 1945 — când o cercetează V. Moiescu — parohia dorea s-o demoleze, CMI trecând-o în rândul monumentelor și aprobând lucrări la învelitoare (900.000 lei)<sup>100</sup>. Tot în zona ilfoveană, biserica de zid Sf. Împărați de la Matară, lângă Hagiești, opera lui Pană Băboanu în 1788, a fost reparată în 1887<sup>101</sup>.

Cea de zid de la Băești (hramul Sf. Voievozi, jud. Buzău), a fost edificată în 1791 de Arsene, iar în 1866 a fost zugrăvită cu 100 de galbeni, tot atunci punându-se pridvorul pe stâlpi de stejar. Prin 1924 se fac aici reparații la acoperișul de șindrilă<sup>102</sup>.

La Corlătești (jud. Prahova), ctitoria de zid a lui. Eusteție Corlătescu, a clucerului Bălășoiu și soției sale Ilinca și a fetei lor Ralița (hramul Sf. Nicolae), din 1792<sup>103</sup>, a fost reșindrilită în 1900 când s-au spoit picturile exterioare și i s-a adăugat în 1912 o clopotniță de zid. În anul 1929, momentul amenința să cadă, Comisiunea acordând 134.000 lei pentru restaurare. Cercetătorul ei, St. Becu, surprinderea pridvorul cu coloane cu arcuri în plin cintru bine proporționate, ocnițele rotunde la partea superioară, bolțile sferice ale naosului și pronaosului, remarcând pictura și alcătuind un prim deviz, în 1926, valorând 274.300 lei<sup>104</sup>. Alte reparații se execută după cutremur, pe baza constatărilor aceluiași arhitect și ale lui I. Mihail, în valoare de 360.000 lei și care sunt terminate în 1943<sup>105</sup>.

O altă construcție de zid — biserica Sf. Dumitru, de la Băloșeni, Ilfov — din 1793-95, a fost reparată radical în 1889, ca și cea de la Hobaia (hramul Sf. Gheorghe), edificiu de lemn din anii 1798-1802, adus de lângă Titu și remontat în 1864, care s-a reparat și repictat în 1912. Apoi în 1922 (deviz P. Demetrescu,

<sup>99</sup> Arh. CMI, Fond 5.01, dosar Agighiol.

<sup>100</sup> Chestionar, Arh., CMI, Fond 5.05, dosar Târnăvești. În inventar avea cărți vechi tipărite în vremea lui Grigore Ghica și Ion Al. Scarlat Ghica. Clopotul ei, datat în 1781, este adus de la biserica din Gomoesti, unde fusese împrumutat.

<sup>101</sup> Loc. cit., Fond 5.02, dosar Gîrlași.

<sup>102</sup> Loc. cit., Pictura — după referatul lui Mihail nr. 829/1934 — data din jurul lui 1800, spălarea ei în 1934 costând 66.200 lei; „se vor repara aceste zgârieturi cu culoarea lor locală fără însă să se facă rețușări figurilor sau renovarea picturilor, ci să se repare numai ce este strict necesar”.

<sup>103</sup> Arh. CMI, Fond 5.09, dosar Budești. Boierii Scototeni erau strămoșii familiei Lahovary.

<sup>104</sup> Chestionar, Arh. CMI, Fond 5.05, dosar Bobești-Bălăceanca. Există două propuneri de datare: 1720 și 1780.

<sup>105</sup> Ibidem.

<sup>101</sup> Chestionar, Arh. CMI, Fond 5.02, dosar Hagiești.

<sup>102</sup> Chestionar, Arh. CMI, Fond 5.09, dosar Băiești-Aldeni.

<sup>103</sup> Chestionar, Arh. CMI, Fond 5.06, dosar Corlătești. Primul ctitor este îngropat la 1793 în biserică.

<sup>104</sup> Ibidem.

<sup>105</sup> Ibidem. La pictura curățirea frescei trebuia executată cu apă și săpun sau cu pline, fiind vorba numai de „completarea micilor zgârieturi și stricăciuni provenite în timp. Nu este permis însă ca vechea pictură să fie rețușată sau înnoită, sub nici un cuvânt”.

13.394,85 lei)<sup>106</sup>. Apropiate ca vechime, alte două monumente prahovene: biserica de zid durată prin grija lui Barbu Văcărescu și Stanca la 1799 la **Albești-Paleologu** (hramul Adormirea Maicii Domnului), refăcută prin 1884-1889, cum credea V. Moisescu, și pictată în ulei în 1901, și cea de lemn de la **Aricești-Podgoria Zeletin** (hramul Sf. Nicolae), făcută de „cucoana Marița din Posești cu tot poporul”, amintesc valoroase pagini de istorie<sup>107</sup>.

O alta, tot de lemn, de la Scăieni (hramul Schimbarea la Față), (jud. Buzău), ridicată de Radu, Rada, Dumitru, Dumitra, Ion ereul, Ariton ereul, Tănase ereul ș.a. și terminată în 1796, fusese reînnoită de cei amintiți în 8 septembrie 1831<sup>108</sup>. Celei de zid de la **Cotenești** (hramul Sf. Voievozi), (jud. Argeș) — ctitorită de Ion Vătafu cu fiii Gheorghe și Nicolae și cu soțiile lor Stanca, Maria și Maria în 1799, de altfel zugrăviți în tabloul votiv — i s-au făcut reparații în 1883 (când a fost și rezugrăvită) și apoi, în 1945, prin grija lui H. Teodoru (cost 200.000 lei)<sup>109</sup>. Pe aceleași plaiuri se afla biserica „de gard” (hramul Adormirea Maicii Domnului) de la **Voroveni**, construită înainte de 1800, cu pridvor pe stâlpi de lemn și cu zugrăveli la interior și exterior, care s-a refăcut în 1890 în „tiparul vechi”<sup>110</sup>, iar o alta — biserica de stejar de la **Becenî** (hramul Intrarea în biserică) (jud. Buzău) — fusese ridicată (și pictată) în 1799 lângă casa lui V. Ostroveanu, în 1843 fiind mutată<sup>111</sup>.

## II. Lucrări de protecție și restaurare la bisericile veacului al XIX-lea

Depășind orizontul de încadrare strict cronologică, CMI a cercetat fenomenul istoric complet și a acordat ajutorul său și construcțiilor veacului al XIX-lea, considerate multă vreme ca nerepresentative sub raport istorico-artistic. Un grupaj de monumente ridicate în secolul trecut permite aprecieri importante și dovada afirmației de mai sus.

În **Prahova la Bătești**, lângă Brazi (jud. Prahova), biserica de zid (hramul Nașterea Maicii Domnului) era terminată la 1800, ulterior — în 1896 — refăcându-se, cu adăugiri, și apoi restaurându-se în 1919, 1937 (la acoperiș) — lucrarea supravegheată de St. Becu — și 1942 (prin grija lui V. Moisescu, luncări valorând 310.000 lei)<sup>112</sup>. Alta, tot de aici, de la **Bordeni**, era de lemn și ea construită la 1.800 și apoi reparată în 1894<sup>113</sup>. Biserica **Bădăceni** (jud. Argeș), edificiu de zid (hramul Intrarea în Biserică) cu un frumos brâu, data de la 1800 ca

<sup>106</sup> Arh. CMI, Fond 5.06, dosar Băloșeni. Pentru reparații neautorizate, preotul de la Hobaia era dat în judecată de CMI.

<sup>107</sup> La prima, lucrările din 1942, reparând pagubele pricinuite de cutremur, presupun suma de 345.000 lei, iar la a doua un clopot indica anul 1770, posibilă dată de construire. Cf. Arh. CMI, chestionar, Fond 5.01, dosarele Aricești-Podgoria și Albești-Paleologu.

<sup>108</sup> O icoană avea însemnată data de 1796; reparații i s-au făcut prin anii 1808-1809, cf. Arh. CMI, Fond 5.06, dosar Bozioru.

<sup>109</sup> Vezi Arh. MI, Fond 5.02, dosar Stoienesti. Pe clopotul ei era înscris anul 1799.

<sup>110</sup> Chestionar, Arh. CMI, Fond 5.03, dosar Bărzești.

<sup>111</sup> Chestionar, Arh. CMI, Fond 5.09, dosar Beceni.

<sup>112</sup> Arh. CMI, Fond 5.07, dosar Bătești.

<sup>113</sup> Loc. cit., dosar Bordeni.

operă a lui Pavel Postelnicu; în 1902 fusese reparată și zugrăvită în interior de D. Belizarie, iar în 1920 și 1938 i se adaugă alte reparații<sup>114</sup>. Celei de lemn de la Sîmbătin, tot în Argeș (hramul Sf. Grigore Decapolitul), i se ridicase pe lângă edificiu din 1800 și o clopotniță la 1860, în 1880 fiind reînvelită cu șifă<sup>115</sup>. Tot de la începutul veacului al XIX-lea dura și biserica de zid de la Stoienescu (jud. Argeș), care a fost zugrăvită în 1870 iar în 1900 i s-a adăugat un amvon<sup>116</sup>.

De la 1802 exista biserica de lemn Adormirea Maicii Domnului, de la Budeasa (jud. Argeș), ctitorită de Pană Budișteanu —, mutată în Gîlbocu (com. Bascov), reparată la 1883 și 1918, ca și biserica de zid Adormirea Maicii Domnului de la Săcuieni (jud. Dâmbovița), care a fost renovată în 1845, în 1909 i s-a ridicat o clopotniță, iar în 1916 a fost refăcută, în 1938 operându-se noi lucrări<sup>117</sup>.

În 1803 s-a zidit cea de la Jgheab<sup>118</sup>, a cărei tâmplă data sigur din 1803, iar în 1893 știm că fusese reparată.

Din 1805 data biserica din Valea Stîlpului (jud. Prahova), edificiu vizitat în 1924 de N. Iorga cu participanții la primul congres de studii bizantine, vizită care „ne-a dat nouă celor din comună puțința și prilejul de a cunoaște și noi ce importanță și ce frumusețe au pentru cunoașterea trecutului nostru istoric bunurile și așezămintele lăsate de cei de mai înainte”; dintr-un asemenea sentiment și constatare, parohia solicita în același an „să ne îndrumați în pasul ce dorim să facem, ca să nu stricăm aceea ce nu mai putem învia”<sup>119</sup>. Tot de atunci data și cea de lemn de la Bila-Vlașca (hramul Nașterea Maicii Domnului), ctitoria Luxiței Cantacuzino<sup>120</sup>.

Cea de zid de la Bădulești (jud. Dâmbovița), cu hramul Maicii Domnului, era opera familiei lui Iordache Bădulescu și fusese terminată în 1806. La cutremurele veacului i s-au adus grele pagube, astfel că în 1849 era „preînnoită cu zugrăveală al doilea”<sup>121</sup>. În 1942, din nou după cutremur, edificiul era restaurat, CMI acordând 110.000 lei, singur acoperișul fiind executat târziu, peste 6 ani abia (devizul 27.750.000 lei!)<sup>122</sup>.

<sup>114</sup> Arh. CMI., Fond 5.02, dosar Mălureni.

<sup>115</sup> Arh. CMI, Fond 5.06, dosar Dăești-Băbuești. Ea fusese ctitorită de Gh. Străchinescu și soția sa.

<sup>116</sup> Arh. CMI, Fond 5.02, dosar Stoienescu.

<sup>117</sup> Pentru prima vezi N. Ghica-Budești, *op. cit.*, IV, fig. 861 și Arh. CMI, Fond 5.07, dosar Budeasa; Arh. CMI, Fond 5.01, dosar Săcuieni.

<sup>118</sup> După tradiții figura ca ridicată de Neagoe Basarab, apoi refăcută de Al. Ghica Voievod și doamna sa Alexandra, cf. chestionar, Arh. CMI, Fond 5.01, dosar Corbi-Dâmbovița. În apropiere, la Pina și Corbi existau în 1921: o bisericuță de lemn cu pridvor pe stâlpi aculpați, care pe o piatră din pardoseală avea înscrustat anul 1804 și alta de zid (Sf. Treime) din 1830, făcută de Ștefanache Frunzeșcu și preotul I. Toanea, zugrăvită în 1846 și care avea o icoană cu Iisus din anul 1793.

<sup>119</sup> Adresa parohiei nr. 8/3 IX 1924 în Arh. CMI, Fond 5.06, dosar Haimanale; ca răspuns, după devizul lui P. Demetrescu (28.000 lei), din 1925 încep restaurările.

<sup>120</sup> Loc. cit., Fond 5.07, dosar Bila. O amintim și pe cea de zid de la Piersca (jud. Iași), zidită de Iancu Manu în 1802 și reparată peste un veac, cf. Arh. CMI, Fond 5.07, dosar Bortușelu.

<sup>121</sup> Arh. CMI, Fond 5.04, dosar Bădulești.

<sup>122</sup> Loc. cit.

La 1810 fusese încheiată lucrarea la biserica de zid de la Lipănești (hramul Adormirea Maicii Domnului) (jud. Prahova), care suferise în 1939 o reparație, în baza planurilor lui V. Moiseascu, iar în 1941 — deși era „transformată complet de oameni fără gust și fără milă de arhitectura noastră veche” — după, cutremur, comportă execuția alteia<sup>123</sup>. La Rahtivan-Aricești, un edificiu de zid cu pridvor pe coloane și tavan de lemn, cu brâu frumos (hramul Sf. Ioan Botezătorul), fusese edificat în 1811, apoi refăcut radical în 1880, astfel că în 1921 se propunea declararea<sup>124</sup>. În 3 iunie 1803 începuse lucrul la biserica de lemn Adormirea Maicii Domnului de la Găvanele (jud. Buzău), terminată în 1810, când o zugrăvea Gavril meșterul, care ținea să scrie în pisanie că ar fi fost „cel mai mic și mai prost între zugravi”. Episcopul Buzăului Chir Constandie îi dăruia și moșia din jur ca sursă de venit, probabil lăcașul servind ca mănăstire, cum arătau urmele de chilii. După 1920 se executau și aici unele reparații, la acoperișul de șindrilă<sup>125</sup>.

Biserica Sf. Ilie de la Aninoasa (jud. Dâmbovița) fusese „merimeticisită” în 1810 de Ioniță Kirescu; în urma cutremurului din 14 noiembrie 1829 a fost din nou reparată, iar în 1834 iarăși, ca în septembrie 1846 să fie complet refăcută<sup>126</sup>. La acea dată, la Bila (Vlașca) exista biserica de lemn — hramul Nașterea Maicii Domnului, tencuită în 1880 și repăuată cu voia Comisiunii în 1940<sup>127</sup>.

În 1809 erau încheiate lucrările la biserica de zid Adormirea Maicii Domnului de la Săvești (jud. Dâmbovița), prin grija jupânului Trandafir și popa Ioan; fusese reparată în 1865<sup>128</sup>.

Cu biserica din Valea Danului (jud. Dâmbovița) relatăm un alt caz interesant; ridicată la 1811, ea „nu e un monument de frumusețe și nici nu înseamnă o dată în evoluția artei noastre. Ea datează din epoca de plină decădere a arhitecturii, artei, a întregului ideal bizantin ce ne călăuzise până aci... Dar pitorescul situației sale; datine vechi de zidire păstrate în proporțiile în care se ridică biserica și zidurile înconjurătoare; în frumoasa clopotniță ce străjuiește cuprinsul curții; cum și faptul că biserica s-a ridicat «pentru Dragostea» și chiar cu sprijinul celui dintâi episcop al Argeșului, Iosif, sunt atâtea lucruri ce contribuiesc a da însemnătate acestui lăcaș, zidit prin râvna lui Meletie, economul mănăstirii Argeșului”<sup>129</sup>. În 1915, I.D. Traianescu prevedea învelirea ei cu șindrilă.

<sup>123</sup> Arh. CMI, Fond 5.07, dosar Boldești.

<sup>124</sup> Loc. cit., Fond 5.01, dosar Aricești-Prahova. Ea fusese ridicată în urma distrugerii vechiului lăcaș de piatră la 14 octombrie 1802.

<sup>125</sup> Arh. CMI, Fond 5.07, dosar Bozioru.

<sup>126</sup> Arh. CMI, Fond 5.01, dosar Aninoasa.

<sup>127</sup> Vezi supra, nota 120. Biserica mai veche, pentru că în inventar posedă un clopot donat de Șerban Cantacuzino. Lucrările din 1940 — pe baza devizului lui Em. Costescu (135.000 lei) — conține la mutarea edificiului în ciment. Vezi Arh. CMI, Fond 5.07, dosar Bila.

<sup>128</sup> Arh. CMI, Fond 5.07, dosar Braniște.

<sup>129</sup> Avezământ mai vechi, reparat în 1802, apoi în 1812, a fost pictat de Nicolae Zugravul — templu ei, înaltă pentru a încăpea, a fost înainte la Mănăstirea Argeșului. Vezi Arh. CMI, Fond 5.01, dosar Argeș. Nicolae Zugravul a fost folosit și de Leconte de Nully în baz. extelor lui V. Drăghiceanu (ref. 261/15.V.1915) a fost declarată monument istoric.

În 1812 s-a construit de Ancuța Cluceru, că Ioniță și Mihail Postelnicu — zugrăviți de altfel în biserică ca ctitori — lăcașul de la Podlșoru — hramul Sf. Nicolae (jud. Teleorman). Reparațiile făcute datează din 1908 și 1922<sup>130</sup>. Din același an (1812) data construcția celei de lemn cu pridvor pe stâlpi de stejar (hramul Sf. Voievozi) de la Sorești (jud. Buzău)<sup>131</sup>.

La 1812 s-a „prefăcut” un monument mai vechi — ctitoria Jupâniței Despa, a lui Gaspar cu Dumitra, a monahului Rafail, jupânilor Dinu și Răducanu, jupâniței Stanca —, biserica de zid Sf. Voievozi de la Ruda-Argeș (1624)<sup>132</sup>. După reparații făcute în 1887, în 1922 învelitoarea de șită putrezise (280 m<sup>2</sup>), necesitând intervenții iar pictorii I. Mihail și Gh. Teodorescu restaurează fresca în 1927-1928, partea de arhitectură fiind avizată de St. Becu. În 1940, monumentul este atins de cutremur, devizul lui Em. Costescu prevăzând centură de beton în jur și legături transversale cu fier, care lucrări sunt terminate în 1944<sup>133</sup>. Ctitoria monahiei Epraesia și a credincioșilor jupâni Stoian și Tănase, biserica de zid de la Dăești (hramul Sf. Nicolae) (jud. Argeș) era datată în 1814, în 1885 fiind reînvelită cu șită<sup>134</sup>. Tot din acel an durează un edificiu, tot de zid, construit la Ciulnița — Eustatiade (jud. Argeș) și care preocupă în 1880 — când se repară —, și în 1930; la ultima dată Șt. Balș constata lipsa interesului artistic sau istoric și propunea declasarea, fapt împlinit abia în 1937, deși exista un deviz semnat de Neagoe Nicolae din 1930 (93.354 lei)<sup>135</sup>. Alt așezământ, de zid, de la Alexeni (jud. Ialomița) datează din 1815, fiind opera lui Barbu Slătineanu și a soției sale (hramul Sf. Nicolae); în 1885 știm despre refacerea sa parțială<sup>136</sup>. În anul 1814 începuse construcția bisericii de zid de la Corlătești (jud. Prahova), monument (hramul Izvorul Tămăduirii) terminat abia în 1866, fiind pictat de Ghi. Tattarescu în 1860<sup>137</sup>.

Logofătului George Dinescu și fiilor săi li se datora biserica de zid (hramul Sf. Gheorghe) de la Brătușeanca (jud. Prahova), începută la 20 mai 1813 și încheiată în 1814 când o zugrăvește Necula Zugravul; în 1892, pictura era refăcută de zugravul George Arsulescu din Cîmpulung<sup>138</sup>. Biserica de la Birlogu (jud. Argeș), datând din 1815, a fost îndelung în atenția CMI; în 1931-1939 se repară

<sup>130</sup> Arh. CMI, Fond 5.04, dosar Bîrla.

<sup>131</sup> Edificiu cu pridvor pe 4 stâlpi, în inventar avea o *Evanghelie* (Răronic, 1794) și un clopot din 1833. Cf. chestionar, Arh. CMI, Fond 5.08 B, dosar Blăjanu.

<sup>132</sup> I. Mihail și Gh. Teodorescu o credeau din veacul al XVI-lea, ctitorită de jupân Teodoru Chicer și jupân Chirca și zugrăvită la 1624, surprinzând și modificările din veacul al XVII-lea.

<sup>133</sup> Și la pictură sunt alocate pentru restaurare 105.000 lei, cf. Arh. CMI, Fond 5.02, dosar Ruda.

<sup>134</sup> Arh. CMI, chestionar, Fond 5.07, Dosar Dăești-Băluști.

<sup>135</sup> Loc. cit., Fond 5.03, dosar Ciulnița-Eustatiade.

<sup>136</sup> Loc. cit., Fond 5.01, dosar Alexeni.

<sup>137</sup> Chestionar, Arh. CMI, Fond 5.06, dosar Corlătești, indică în inventar o *Evanghelie* cu coperti legate în argint (1742) și clopot din 1842.

<sup>138</sup> Arh. CMI, Fond 5.06, dosar Dărmănești-Brătușeanca. Clopotul așezământului, din 1817, fusese și el sechestrat de armata germană de ocupație în timpul primului război mondial.

prin grija lui St. Becu, lucrările continuând prin Em. Costescu la învelitoare, ferestre și pictură (1943) cu un fond de 400.000 lei; despre pictura ei, I. Mihail nota că este „în stil tradițional și conform iconografiei bisericii noastre. În această privință, pictorul ce va face lucrarea se va inspira de la vechile biserici monumente istorice din regiunea Argeșului”<sup>139</sup>.

Biserica de zid de la Ogretin, tot din Prahova, datând din 1817, fusese vizitată de N. Iorga, care face propunerea declarării ei ca monument, iar în 1919 indică unele reparații<sup>140</sup>. În august 1820 se încheiasă zidirea bisericii Sf. Nicolae și Cuvioasa Paraschiva de la Braniștea (jud. Dâmbovița), edificiu cu pridvor pe stâlpi înflorați, ce trebuia reparat după 1929<sup>141</sup>.

Unei biserici de lemn din Buzău, de la Nucul (hramul Întrarea în biserică), cu frumoasă prispă pe stâlpi, datată la 1820, i se făceau reparații în 1912. O altă biserică — de zid, cu hramul Sf. Voievozi — a fost ridicată prin 1820 la Seciu (jud. Prahova) și ea având pridvor pe stâlpi și s-a restaurat după 1942<sup>142</sup>. Un număr de 74 de ctitori au contribuit la edificarea bisericii Adormirea Maicii Domnului de la Buda (jud. Buzău), construcție de lemn începută în 1824 și terminată abia în 1842<sup>143</sup>.

La Adunați-Butești, biserica de zid (hramul Sf. Împărați) durează din 1821, având ca ctitor pe Maria Serdicăreasa; i s-a adăugat o clopotniță de lemn în 1904 iar în 1914 a fost reparată și zugrăvită<sup>144</sup>. Tot în Vlașca, la Bănești, alt edificiu de zid (hramul Sf. Voievozi) a fost finanțat de Grigorie, Dumitru și Safta Lupea, fiind terminat în 1825. Cu pridvor pe stâlpi și zugrăveli de la întemeiere, ea a fost reparată în 1913 și 1938 (167.000 lei, plan V. Moiescu)<sup>145</sup>.

Una de zid, pe urmele celei vechi de lemn (cu hramul Sf. Nicolae), de la Puțințeu (jud. Teleorman), o localitate ce are rezonanță istorică, se ridicase în 1826 ca ctitorie a popii Dincă sin Nicolae, reparată în 1904, înlocuindu-i-se tâmpla de lemn cu alta de zid<sup>146</sup>.

Între 1820 și 1823 (15 mai) s-a construit așezământul de zid (hramul Sf. Voievozi) de la Hagiești, prin cheltuiala Doamnei Casandra, soția lui Mihail Șușu, și a Saftiei Dudeasca cu copiii ei Iancu și Raluca, ce în tabloul votiv susțin

<sup>139</sup> Cf. Arh. CMI, Fond 5.09, dosar Bîrlögu; pictorul care o pictează în 1945 este V. Nicolescu, recepția făcând-o Emil Ivănescu — Milan.

<sup>140</sup> Arh. CMI, Fond 5.09, dosar Ogredin.

<sup>141</sup> Loc. cit., Fond 5.07, dosar Braniștea.

<sup>142</sup> Vezi și BCMI, XIV, p. 159; Arh. CMI, Fond 5.07, dosar Boldești.

<sup>143</sup> Tot aici în 1934 H. Teodoru proiecta noua piatră de mormânt a Doamnei Neaga, soția lui Mihnea Vodă, — pietrele originare fiind aduse la Muzeul Național de Antichități — lucrare plătită de prefectura județului (20.000 lei). Cf. loc. cit., Fond 5.07, dosar Buda.

<sup>144</sup> Arh. CMI, Fond 5.01, dosar Adunați-Butești-Vlașca.

<sup>145</sup> Loc. cit., Fond 5.07, dosar Gărzeni.

<sup>146</sup> Arh. CMI, Fond 5.01, dosar Așez. La Cocrăni-Capli (jud. Prahova) altă biserică cu pridvor (din 1826) era reparată în 1921 (10.600 lei) — acoperită cu șind, cf. Arh. CMI, Fond 5.04, dosar Cocrăni.

construcția<sup>147</sup>. Și aici după 1918 erau necesare măsuri de restaurare. Cea de zid de la Axintele, pe valea Ialomiței (hramul Sf. Nicolae), dura din 1821 ca operă a lui Nicolae și Petrache Gomeanu, în 1901 ajungând ruină<sup>148</sup>, iar oiserica de zid Sf. Nicolae din Buzău, făcută de poporeni în frunte cu Banciu Stanca, Ioan preotul, Ralea, Mincu ș.a. la 1825, era reparată de St. Becu în 1933 (110.000 lei)<sup>149</sup>.

La Brăila, biserica de cărămidă și chirpici, cu hramul Sf. Arhangheli, aparține mărînimiei ducelui rus Mihail Pavlovici, în 1828 acesta sfîntînd de fapt fosta geamie, iar din tunurile turcești capturate s-au turnat clopotele. Ea era construită pe urme mai vechi. În 1862 se repara, apoi în 1922, Nedelcu P. Chercea, „industriaș” brăilean, suporta o nouă reparație, pictura executînd-o zugravul gălățean V. Robea<sup>150</sup>.

Cea de zid (hramul Sf. Împărați) de la Băicoi (jud. Prahova) s-a ridicat în 1829 prin strădania prințesei Cleopatra Trubeșkoi (născută Ghica); ea fusese pictată de Toma Vintilescu și Nicolae Grigorescu (tâmpla), după 1918 impunînd, datorită războiului, imediate reparații<sup>151</sup>. În Teleorman, pe Brazda lui Novac, la Arămești, edificiul de lemn cu hramul Sf. Adormire fusese construit de generalul Mavros în 1830, iar în 1892 comportase o primă reparație<sup>152</sup> Biv vel slugerul Dimitrie Borolo cu fiica sa, Elenca, și ginerele, haiducul (?) Părvan, finanțează construirea bisericii de zid de la Atârnați (jud. Teleorman), — hramul Adormirea Maicii Domnului —, edificiu terminat în 1832<sup>153</sup>. Clopotnița de zid se ridică în 1894, după ce în 1858 i se pusese tâmplă nouă de lemn, iar în 1907 se repară radical, ocazie cu care D. Belizarie o pictează; în 1922 „nevoia unei intervenții urgente era arătată într-un memoriu al parohului M. Iliescu<sup>154</sup>.

O construcție de lemn — biserica Sf. Paraschiva din Cătunul (Vlasca — jud. Dâmbovița) — se ridicase de stolnicul Eftimie și soția sa Elena, în 1832; a fost zugrăvită în 1895, iar în 1934 acoperită cu tablă de fier<sup>155</sup>. Cea de zid de la

<sup>147</sup> Biserica a fost terminată de polcovnicul Dumitrache Tocilescu, „epistatul casei”, domnul fiind în Rusia, cf. chestionar, Arh. CMI, Fond 5.02, dosar Hagiești.

<sup>148</sup> Cătorii li testau la 15 mai 1852 un potir de argint, cf. Arh. CMI, Fond 5.01, dosar Axintele.

<sup>149</sup> Loc. cit., Fond 5.02, doar Sf. Nicolae Buzău.

<sup>150</sup> Loc. cit., Fond 5.09, dosar Brăila.

<sup>151</sup> Loc. cit., Fond 5.09, dosar Băicoi. Avea clopot din 1797 cu inscripție: „Popa Opre și jupân Strănilescu”, ridicat de armatele de ocupație care în timpul primului război mondial făcuseră în paraclisul unde era înmormântată cătorea grajd!

<sup>152</sup> Arh. CMI, Fond 5.01, dosar Arămești. Bisericii din Ciurmești (jud. Argeș) în 1830 i s-a reștat fresca și i s-a modificat edificiul, în 1854 și 1880 alte reparații făcîndu-se de Manolache Crățianu. În 1921, arh. Ioanișescu prevedea aici lucrări de restaurare, cf. loc. cit., Fond 5.01, dosar Aninoasa.

<sup>153</sup> Vezi M. Iliescu, *Monografia comunei Atârnați*, 1908, p. 69. Biserica înlocuia alta mai veche de lemn.

<sup>154</sup> Vezi Arh. CMI, Fond 5.01, dosar Atârnați. În inventar: icoana Sf. Nicolae purta inscripția „cu cheltuiala Domnului Demetrie Barolo biv vel sluger, zugrăvită de robul lui Dumnezeu Ioan Halepliu, ciracul lui David, monahul 1831” și un Ocoiuh (Buda, 1811), arată o mai mare vechime.

<sup>155</sup> Arh. CMI, Fond 5.01, dosar Cătunul.

<sup>156</sup> Loc. cit., Fond 5.06, dosar Bogăți.

**Bogați** (hramul Sf. Nicolae) (jud. Dâmbovița) era terminată în 1833, ca în 1910 să fie radical modificată<sup>156</sup>.

Tot din acel an, de la 22 iulie, durează și biserica de zid (cu pridvor pe stâlpi și frescă), Cuvioasa Paraschiva, de la **Moronești-Romanați** (jud. Teleorman), edificată prin grija și banii lui Constantin Ioan, Stancu Nicolae, C. Cepărianu, Marin Făurescu, Mateiu sîn Matei, Diaconu Ion, Florea ereu ș.a. În 1904 a fost reparată, ocazie cu care este repictată total, în 1927 arh. Atanasescu conducând alte restaurări, iar pictorul I.G. Dumitrescu din Străjești de Sus refăcând pictura inițială<sup>157</sup>.

Din anul 1834 durează ctitoria Smarandei Rasto — biserica de zid Sf. Nicolae de la **Joița-Ilfov** —, ridicată lângă conacul Elenei Gr. Cerkez; reparată prin 1854, 1882 și zugrăvită la 1887, ea a fost restaurată pe baza devizului lui V. Moisescu (550.000 lei), în 1943, inclusiv dezvelirea frescei<sup>158</sup>. Doi ani mai târziu, pe aceleași locuri, se ridică biserica de zid din **Bleu** (hramul Adormirea Maicii Domnului și Sf. Nicolae), pe care ctitorii — Mihail Gherman cu soția și Constantin Gherman, o văd terminată la 10 octombrie 1840. Și aici, după 1918 trebuiau intervenții urgente<sup>159</sup>. Cea de la **Pisica** (jud. Tulcea) — biserica de lemn Sf. Nicolae — s-a datorat „brațelor locuitorilor”, fiind construită în 1834 lângă o frumoasă casă (Panait Gheorghiță); ca la multe biserici dobrogene trupele rusești i-au luat podoabele și au distrus tâmpla, mai târziu fiind nevoie de reparații<sup>160</sup>. Biserica de zid cu pridvor pe stâlpi, Sf. Nicolae de la **Gubandru-Romanați**, este rezultatul facerii de bine a lui Dumitru Ancuța în 1835; în 1911 a fost zugrăvită, iar în 1936 — deși satul ceruse demolarea — CMI obligă la reparații<sup>161</sup>.

Tot un edificiu de zid (hramul Izvorul Tămăduirii și Sf. Nicolae) s-a încheiat de construit la 30 iulie 1837 la **Clupuria-Romanați**, prin grija și stăruința cocoanei Ecaterina, a lui Ion sîn Iacov Socolescu, a cocoanei Anastasia, popii Constantin sîn Albu, a jupânului Lazăr Boiangiu, Lisei Kirea lovaitea ot Coșoveni, iar pictura i-o semina zugravul Gheorghe T. Dumitru. Prin 1904/5 i s-a adăugat turla, iar în 1936 lucrări de subzidire și legături de fier, costă suma de 40.000 lei<sup>162</sup>. După 6 ani, în 1838 era finalizată munca la biserica de zid Sf. **Îngeri din Buzău**; deși o consideră departe de interes artistic, CMI se opune demolării în 1941, Em. Costescu executând devizul de reparații<sup>163</sup>.

<sup>156</sup> La 9 oct. 1941 I. Mihail aviza repictarea terminată de C. Băneanu, cf. Arh. CMI, Fond 5.03, dosar Morunglav.

<sup>157</sup> Loc. cit., dosar Joița.

<sup>158</sup> Loc. cit.

<sup>159</sup> Alte biserici dărnicate de armata rusă la Brătianu și Azălu, cf. chestionar, Arh. CMI, Fond 5.01, dosar Brătianu.

<sup>160</sup> Arh. CMI, Fond 5.02, dosar Gubandru.

<sup>161</sup> Arh. CMI, Fond 5.03, dosar Clupuria-Popânzălești.

<sup>162</sup> La fața locului o vedea P. Antonescu, care cerea să se dea jos turla; biserica avea frescă peste care s-a revenit în 1913, cu ulei, cf. Arh. CMI, Fond 5.02, dosar Sf. Îngeri, Buzău.

Clucerul Dumitrache Cruțescu și Maria, Constantin, Scarlat Cruțescu și Elena sunt ctitorii bisericii de zid cu pridvor pe stâlpi (hramul Sf. Dumitru) de la Frumușica (jud. Ialomița), terminată în 1838 și reparată în 1910<sup>164</sup>.

La Padina, (jud. Buzău), biserica de zid (Sf. Nicolae) cu pridvor pe stâlpi și pictură interioară exista înainte de 1833, fiind ctitoria lui Ioan Rădulescu, a postelnicului Costache Vemescu și altor enoriași, terminată de pictat la 13 septembrie 1835 de către zugravul Naum Ioanițescu și apoi reparată în 1893<sup>165</sup>. În apropierea ei biserica, tot de zid, cu hramul Sf. Ioan Botezătorul, fusese ctitorită de oamenii locului în 1838, iar în 1868 și în 1914 fusese reparată<sup>166</sup>. Alta, tot de zid, de la Dărmănești-Brătășeanca (jud. Prahova) — a fost construită prin fondurile lui Iamandache Sîrbu, în 1837, iar în 1895 a fost și ea reparată<sup>167</sup>. Alături, la Bobolia, edificiul bisericii de zid (Sf. Voievozi) durează din 1836, ca o ctitorie a arhiepiscopului Gherman de la mănăstirea Predeal; în 1912 a fost refăcută, în 1939, St. Becu cerând 22.000 lei pentru o restaurare a bolții<sup>168</sup>. Tot din 1838 datează biserica din Bercioiu (hramul Tuturor Sfinților), reparată între 1883 și 1887 și restaurată de arh. N. Bacria-Tutânescu în 1941<sup>169</sup>.

Aceste prime trei decenii ale veacului al XIX-lea ne pun în fața unor consecințe nefaste pentru monumente, în primul rând pentru cele mai înalte dintre construcțiile epocii — bisericile —, care au suferit serioase pagube la cele două cutremure mari: 1802 și 1838<sup>170</sup>. Mulțimea și frecvența reparațiilor după 1802 în Țara Românească se datorează în cea mai mare parte acestor cauze, mai târziu — după 1859 —, epoca prosperă de care s-au bucurat Principatele permițând efectuarea unor reparații și restaurări. Din păcate, până la 1893 nexistând CMI, iar până pe la 1900 neputându-se ordona administrativ sectorul ocrotirii monumentelor istorice, multe din aceste reparații sau restaurări au provocat, la rândul lor, schimbări în structura constructivă propriu-zisă a multor edificii.

<sup>164</sup> Arh. CMI, Fond 5.06, dosar Frumușica.

<sup>165</sup> Așezată lângă hanul domnesc și casele Mariei Gh. Bibescu, demolate în 1920, biserica posedă o *Cazanie* tipărită sub Mihail Supu, *Triodul de Rîmnic* (1780) ș.a., cf. chestionar, Arh. CMI, Fond 5.07, dosar Bordeni-Prahova.

<sup>166</sup> Idem. Pictura ei, din 1915, aparține lui I. Pelincacu din Galați; în inventar se găseau multe cărți vechi din veacul al XIX-lea, tipărite la Karlovitz, Buda, Neamț etc.

<sup>167</sup> Loc. cit., Fond 5.06, dosar Dărmănești-Brătășeanca.

<sup>168</sup> Idem, Fond 5.04, dosar Cochărăși-Prahova. O biserică de lemn de la Călugărița (Argeș), zugrăvită în 1836 de preotul Iftă, însemna un vechi schit, semnalat de V. Drăghicescu, vezi idem, dosar Ghimbocata.

<sup>169</sup> Biserica a fost ridicată pe locul altuia de lemn, care a arătat în 1815, pe clopotul ei având scris: „1786, martie 1, făcui eu Vișan Dumitru, cu toată cheltuiala mea pe seama bisericii nr. Ruda...”; zugravul ei, în 1887, a fost Moise Popescu, cf. chestionar, Arh. CMI, Fond 5.09 B, dosar Bănești-Argeș.

<sup>170</sup> Vezi mai exact în studiul nostru, *Cutremurele și monumentele istorice din România*, „Acta Musei Napocensis”, XXI, 1985, p. 759-769.



În anul 1839 (?) se încheiau lucrările la biserica de zid din **Dragotești-Argetoeni** (hramul Adormirea Maicii Domnului), la care ctitor pare a fi fost postelnicul Ion Piciu și soția sa, reprezentăți, în tabloul votiv. În anul 1895-1896 ea este reparată, fiind întărită cu legături de fier<sup>171</sup>.

După 9 ani de muncă — 1843 — s-a putut sfinți biserica de zid de la **Amărăștii de Sus** (Romanați — jud. Teleorman) — hramul Sf. Nicolae —, ca o construcție plătită de „toată obștea”. Primul care-i semnala valoarea era arh. Al. Referendaru, opunându-se — și cu el și H. Teodoru — intenției parohiei de a dărâma stâlpii despărțitori ai naosului și a-i lărgi ferestrele, reparațiile din 1923 făcându-se în limitele respectării documentației istorice<sup>172</sup>.

O altă construcție de zid — biserica Sf. Nicolae din **Drăgotești** (Romanați-jud. Teleorman)<sup>173</sup> — se ridicase în locul celei de lemn, în 1845, la 30 septembrie, fiind sfințită<sup>174</sup> iar în 1902 consolidându-se cu legături de fier. Data de întemeiere a celei de zid de la **Băbiciu** (hramul Sf. Voievozi), tot din Romanați (jud. Teleorman), n-o cunoaștem, în schimb, știm că în 1843 fusese reparată; alte lucrări urmează în veacul nostru; în 1928-1929 i se restaurează fresca de F. Udriște (90.000 lei), iar în 1944, arh. P. Ricman prevedea în deviz eradicarea igrasiei<sup>175</sup>. De la 1842 durează biserica de zid Sf. Apostoli Petru și Pavel din **Alexandria**, construită cu banii lui Macovei croitorul, Nedelcu Zaharia, Petre Anghel ș.a.; construcție cu un frumos pridvor pe stâlpi sculptați, ea fusese reparată radical în 1904, când s-a și pictat<sup>176</sup>.

La **Pisc-Ilfov** exista bisericuța de lemn cu hramul Izvorul Tămăduirii, din 1840, adusă aici din satul Sterianu (Butimanu), ce necesita în 1928 reparații de mică importanță<sup>177</sup>. Cea de zid de la **Aprozi-Ilfov** (hramul Adormirea Maicii Domnului) aparține inițiativei „logofătului credinței Iancu Manu”, fiind sfințită la 4 decembrie 1841 și, ulterior, reparată la sfârșit de veac<sup>178</sup>.

<sup>171</sup>O icoană a lui Iisus, cu semnătura lui „Pătru zugravul Craiova 1834, aprilie 18” și data de 1838 din chestionar, Arh. CMI, Fond 5.01, dosar Drăgotești-Romanați, indică altă datare sau oricum existența altui monument, mai vechi.

<sup>172</sup>Arh. CMI, 5.01, dosar Amărăștii de Sus.

<sup>173</sup>Pe pisanie ei se citea: „Gheorghe sîn N. Sîngă, Bălă sîn I. Gheorghe Sîngă, preotul Popa Ilie sîn Nicolae Brătoiu, Prentu Stancu sîn Nicolae Alboteanu, Doamna Argenți a dat 100 galbeni împărătești; ajutând și satele vecine”, cf. chestionar, Arh. CMI, Fond 5.01, dosar Drăgotești.

<sup>174</sup>Loc. cit., în inventar avea o icoană făcută de „robul lui Dumnezeu Constantin creștut ot Craiova sîn Popa Sima”, iar alta de Ene Sima; icoana de hram purta mențiunea plății ei de Bălășii sîn Gheorghe Sîngă.

<sup>175</sup>Arh. CMI, Fond 5.09, dosar Băbiciu.

<sup>176</sup>Loc. cit., Fond 5.01, dosar Sf. Alexandru-Alexandria. Faptul că în inventar posedă un *Octroi* mare de la 1744 indică în locu-i un așezământ mai vechi.

<sup>177</sup>Arh. CMI, Fond 5.08, dosar Cocior-Bălteni.

<sup>178</sup>Loc. cit., Fond 5.01, dosar Aprozi. Pictura aparține lui Nicolae Comanu.

Biserica de zid de la **Albești-Bunești** (jud. Ialomița), ridicată de arhimandritul Calinic de la Cernica în 1843, a fost reparată și zugrăvită în 1907<sup>179</sup>. Biserica Sf. Treime de la **Pășurea** se ridicase în 1847, în locul celei din 1813, zdrobită la seismul din 1838, tot de Calinic, fiind sfințită la 2 noiembrie<sup>180</sup>. O reparație i se face în 1895, iar în 1941 la arhitectură (consolidări) Ern. Costescu și în 1943, la pictură I. Mihail, vor recepționa lucrările<sup>181</sup>. I. Mihail indică atunci astfel obligațiile pictorului: „Picturile acestea din exterior se vor face numai în tehnica frescel, singura tehnică care poate asigura durabilitate și rezistență la intemperii. Execuția acestei picturi noi se va face în felul următor: se vor copia (decalchia) exact, urmele și desenul vechii picturi și se va face și o schiță în culori a acestora. Numai după aceasta se va da jos tencuiala și se va face fresca din nou, care trebuie să reproducă întocmai vechile picturi...”.

Din Alexandria, tot din zid, biserica Sf. Nicolae datează din 1848-1850, ea fiind reparată în 1910 când i se face o nouă catapeteasmă de lemn<sup>182</sup>. Biserica de zid Sf. Pantelimon, de la **Arsache-Vlașca** (jud. Giurgiu), ridicată în 1845 de dr. Apostol Arsache în memoria fiului său mort la Viena, la 24 ianuarie 1835, a fost zugrăvită de Gh. Tattarescu în 1874 și apoi reparată în 1902<sup>183</sup>.

Un complex de date oferă cazul edificiului de zid de la **Butoiu de Jos** (jud. Dâmbovița); mai întâi ar fi fost aici o biserică durată la 6900 <1342> de Vladislav voievod, apoi urmându-i ctitoria banului Spahiu din Vîlsănești, de la 7159 <1651>, continuată de un al treilea edificiu, în 1805, și pe ale căror locuri s-a zidit, între 1850 și 1853, una al patrulea edificiu ce păstra încăstrate urme din zidurile anterioare<sup>184</sup>. Această primă mănăstire închinată a fost reparată, desigur, de multe ori, situația ei probând îndeaproape consecințele cutremurelor; în 1912, la o reparație mai apropiată a fost și (re)pictată<sup>185</sup>. Un edificiu de lemn din aceeași epocă — 1847 —, ctitorit de Nicolae Bibescu și de locuitori, a fost biserica din — **Brezoaia-Drăgăneasa** (Ilfov), care a fost demolată cu aprobarea CMI în 1947, pictându-se construcția nouă în stilul ei<sup>186</sup>. La **Albești** (jud. Buzău), biserica Sf. Dimitrie a fost zidită între 1849-1851 de Ecaterina Vernescu cu fiii, fiind inițial înconjurată cu zid; în 1883 a fost reparată, prilej cu care a fost și zugrăvită în interior<sup>187</sup>.

<sup>179</sup> Arh. CMI, Fond 5.01, dosar Albești.

<sup>180</sup> Clopotul mic datează din 1839 fiind donația stareței Meletina, cf. chestionar, Arh. CMI, Fond 5.06, dosar Pășurea.

<sup>181</sup> Loc. cit.

<sup>182</sup> Arh. CMI, Fond 5.01, dosar Alexandria.

<sup>183</sup> Loc. cit., dosar Arsache.

<sup>184</sup> O candelă de argint cu menționarea donatorului — „vornicul și frate meu Spahiu cămăraș”, aparține lui Matei Basarab, purtând data 7188 (?) (1680), cf. chestionar, Arh. CMI, Fond 5.07, dosar Bucșani.

<sup>185</sup> Loc. cit.

<sup>186</sup> Vezi Arh. CMI, Fond 5.05, dosar Drăgăneasa.

<sup>187</sup> Ctitoria era proprietara moșiei Albeasca, în curtea bisericii fiind monumental funerar al familiei Vernescu, cf. chestionar, Arh. CMI, Fond 5.01, dosar Albești.

De la 1848 datează biserica de zid Cuvioasa Paraschiva din Bobicești-Romanați (jud. Teleorman), refăcută radical în 1907 de preotul D. Bobicescu<sup>188</sup>, ca și cea de la Călinești (jud. Argeș), de fapt, o rezidire pe temeliiile alteia mai vechi, care fusese reparată în 1883 și 1921<sup>189</sup>.

Reparații s-au executat în 1909 la biserica de zid Sf. Împărați, din Alexandria, ctitorită în 1852 — de Tancu Pașaliu, Velica, Dimitrie Pașaliu cu Maria, Teodor, Ana, Hristina „cu tot neamul lor”, Sfetco, Ecaterina, Radu, Velico, Ion ereiu, Gheorghe ereisa, Ion, Maria, Ioan, Maria, Rașcu, Anca și Matci Cătulescu cu Maria — conform pisaniei<sup>190</sup>. O alta — biserica Sf. Nicolae, Grigore Decapolitul și Grigore Bogoslovu — de la Popânzălești-Romanați (jud. Teleorman) era încheiată și sfințită la 15 iulie 1853; ridicarea ei s-a datorat eclesiarhului Lavrentie, lui Grigore Dimitriu, Eliodor Periețeanu ș.a., iar pictura s-a executat de Ignatie Țerencoviu cu ajutorul preotului Enaiche. În 1938 acest schit a fost demolat<sup>191</sup>.

Lângă hanul și conacul ce-i purtau numele, la Alexeni, (jud. Ialomița), serdarul Evanghelie Zappa construisese în 1853 o biserică de zid cu contraforți și poartă masivă, bine întreținută datorită solidității sale<sup>192</sup>.

Cea de zid de la Breaza-Buzău (hramul Sf. Gheorghe), construită între 1852 și 1856, a fost reparată în 1907, când a fost și zugrăvită cu 2.300 lei<sup>193</sup>. Din 1807 durează biserica de zid de la Brănești-Romanați (jud. Teleorman), ctitori fiind Grigore și Zoița Brătăleanu cu fiii lor<sup>194</sup>. În anul următor, începea construirea bisericii de zid Adormirea Maicii Domnului, din Alexandria, încheiată la 6 decembrie 1860 prin stăruința lui Rașcu Ivanovici și a enoriașilor; aceasta a fost reparată în 1902<sup>195</sup>. În același oraș, biserica Cuvioasa Paraschiva se termina de construit în 1859 prin fondurile lui Lalu Bojan, preotului Ivan și Mitrică; în 1871 a fost zugrăvită de Cătulescu, iar în 1913 s-a executat o spălare a picturii prin zugravul David (sau Ioanid?) din București<sup>196</sup>.

Biserica de zid Sf. Gheorghe din Brăila, edificată în 1857 și pictată de D. Teodorescu, a fost reparată în 1910-1911 și pictată din nou de un brăilean, Iulius Bezozoski<sup>197</sup>. La Sabangia, în Dobrogea, așezământul cu hramul Sf. Voievozi

<sup>188</sup> Avea icoane din tâmpla veche de la bisericile Racoviță și Morunglav. Biserica veche, de lemn, fusese adusă de la Săliște. Cf. Arh. CMI, Fond 5.02, dosar Bobicești.

<sup>189</sup> Arh. CMI, Fond 5.01, dosar Aninoasa.

<sup>190</sup> O icoană cu Sf. Ilie pictată de Gh. Tătarăscu se afla în dotare, cf. chestionar, Arh. CMI, Fond 5.01, dosar Alexandria II.

<sup>191</sup> Protosinghelul Ghelasie de la Episcopia Râmnicului îi dona la 5 martie 1854 paftale de argint.

<sup>192</sup> Cf. raport C. Pauleș în 1949, în Arh. CMI, Fond 5.01, dosar Alexeni.

<sup>193</sup> Arh. CMI, Fond 5.06, dosar Breaza.

<sup>194</sup> O pomenim pentru că în inventar deținea o *Evanghelie* tipărită sub Mihai Racoviță, la 1783, de episcopul Metodie, *Antologhion* acs sub Scaurii Ipailanti și mitropolitul Grigorie în 1797 la București, ca și o *Cazanie*, tipărită tot în vremea acestora, cf. chestionar, loc. cit., Fond 5.02, dosar Brănești.

<sup>195</sup> Arh. CMI, Fond 5.01, dosar Alexandria.

<sup>196</sup> Loc. cit.

<sup>197</sup> Arh. CMI, Fond 5.01, dosar Brăila. În anul 1911 se termina și construirea Bisericii Sf. Ioan Botezătorul, pictată de Marinica D. Săbănuș.

dura din 1859 și fusese construit prin strădania lui Șt. Lupu, Gr. Cudalbu, Mihai Cudalbu și Oprea Postaru, ca în 1895 să i se facă primele reparații<sup>198</sup>. La Bădulești (jud. Dîmbovița) o biserică de zid (hramul Adormirea Maicii Domnului) fusese edificată în 1860 de Ioan și Grigore Lerescu, iar în 1902 și 1936 se repară și rezugrăvește<sup>199</sup>. Cea de la Bălăceanu (jud. Buzău), — cu hramul Sf. Dumitru — se ridicase ca operă a preotului Cristache, D. Găzdaru, Ion Ionescu, Tudorache Topală, fiind sfințită în 1863. În 16 octombrie 1864 termina pictura ei D. Teodorescu, pictură curățită la reparațiile din anii 1889 și 1908<sup>200</sup>. Tot de pe aceleași locuri, de la Udați, era și biserica de lemn Sf. Nicolae, și ea încheiată în 1863, pe care o menționăm pentru bogatul ei inventar<sup>201</sup>.

La biserica Sf. Nicolae din Bolovani (jud. Dîmbovița) — zidită în 1864 — s-au efectuat legături de fier deasupra brâului în 1900, iar în 1925 alte reparații, conduse de St. Becu (deviz valoare 135.000 lei)<sup>202</sup>. La Băduleasa (jud. Teleorman), locuitorii încheiau lucrul la biserica de lemn Sf. Mucenici în 1863, apoi o reparau în 1893, curând Ilie Petrescu din Pitești și ajutorul său Niță Pașoi terminând zugrăvirea la 5 septembrie<sup>203</sup>.

La Albești (jud. Ialomița), biserica de lemn Adormirea Maicii Domnului datează din 1874, fiind ctitorită de Gh. Chițu, Costache Brătianu, Gh. Dușu și alți localnici; în 1914 a fost amplu refăcută, inclusiv zugrăveala ei<sup>204</sup>. Biserica nouă de la Pinul (Buzău) s-a ridicat la 1872 în locul celei vechi din vremea lui Neagoe Basarab (1517), reparată sub Matei Basarab și distrusă datorită apei freatice pe la 1860 — în locul ei fiind adusă bisericuța de lemn de la Valea Fintinel, ulterior vândută pe Valea Buzăului, la Poleni<sup>205</sup>. Între 1871-1874 s-a zidit biserica Înălțarea Domnului la Ungureni (jud. Argeș), încheiată de zugrăvit de D. Belizarie la 25 mai 1874<sup>206</sup>.

Amintim aici și o biserică de zid ridicată de Ion și Ana Hulea în 1876 la Corbi (jud. Dîmbovița), pentru zugravul ei, I. Belizarie<sup>207</sup>. Între 1875-1878 s-a construit biserica de zid Sf. Nicolae din Arțari (jud. Călărăși), în locul uneia mai veche, de lemn; în 1880, familia Rena și părintele Grigore i-au dăruit icoanele, iar în 1916 a fost reparată<sup>208</sup>.

<sup>198</sup> Loc. cit., Fond 5.01, dosar Agighiol.

<sup>199</sup> Loc. cit., Fond 5.04, dosar Bădulești.

<sup>200</sup> Loc., cit., Fond 5.02, dosar Bălăceanu.

<sup>201</sup> După datele chestionatului ar rezulta mai mult o refacere în 1863; între cărți: *Apostol* (1683), *Octoih* din 1792 ș.a., cf. Arh. CMI, Fond 5.01, dosar Albești.

<sup>202</sup> Arh. CMI, Fond 5.06, dosar Bolovani.

<sup>203</sup> Loc. cit., Fond 5.04, dosar Băduleasa.

<sup>204</sup> Arh. CMI, Fond 5.01, dosar Albești.

<sup>205</sup> Loc. cit., Fond 5.06, dosar Brăești.

<sup>206</sup> Loc. cit., Fond 5.04, dosar Berevoești.

<sup>207</sup> Loc. cit., Fond 5.01, dosar Corbi.

<sup>208</sup> Ibidem, dosar Arțari. Vecină cu ea, la Vădiculești, este biserica Sf. Nicolae, de zid, cu pridvor pe stâlpi, care deținea un *Triod* de la 1769 (7277), *Pentecostarul* tipărit sub Mihail Racoviță și o *Evangelhie* de la 1742.

Din anul 1880 data biserica de lemn (hramul Sf. Nicolae) de la **Pisica** (jud. Tulcea), cu clopotele donate de „calfa I. Tomovoiu” și lucrată de meșterul Ștefan Papuc, edificiu ulterior dispărut<sup>209</sup>. La **Bintău** (jud. Argeș) biserica Cuvioasa Paraschiva durează din 1884, în 1895 fiind refăcută, iar în 1896 pictată<sup>210</sup>.

Pe cea de zid de la **Bucinișu** (jud. Romanați) — hramul Adormirea — o amintim pentru că este o ctitorie țărânească, cu pridvor pe frumoși stâlpi înflorați, pictată în 1886 de Mihai Dragomirescu și reacoperită în 1914<sup>211</sup>.

Locuitorii cu mic cu mare au ridicat și biserica de zid Sf. Nicolae **Bașoteni-Romanați**, între 1888 și 20 octombrie 1890. Și aceasta are un frumos cerdăcel pe stâlpi de lemn și zugrăveala făcută de zugravul Ion din **Caracal**<sup>212</sup>. În 1889 la **Bechetu**, tot în Romanați, se preînnoia biserica de lemn (probabil datând de la 1857) cu hramul Sf. Treime, ca în 1905 să cunoaștem încă o înnoire a edificiului<sup>213</sup>. În același an se încheia, după 8 ani de lucru, ridicarea bisericii de zid Cuvioasa Paraschiva la **Botari** — operă da familiei C-tin Ch. Vlădescu și a comunei — în Muscel; zugrăvirea ei se face de Petru Cazan din Cîmpulung<sup>214</sup>.

Despre o ctitorie mai veche — biserica de zid cu hramul Sf. Dumitru — de la **Braniștea** (jud. Prahova) — nu cunoaștem decât data zugrăvirii ei în 1892; legată probabil de mănăstirea de la Mărgineni, ajunge să fie demolată de conducerea Penitenciarului Mărgineni, în curtea căruia se afla. Cu catapeteasmă și scaun arhieresc din marmură, pictată de Gh. Tattarescu, ea a fost în vederile Comisiei în 1936, pentru restaurare. Un deviz de 50.000 lei, întocmit de Em. Costescu prevedea lucrări după cutremurul din 1940; în 1948, nefăcându-se lucrările, a urmat demolarea, arhitectul numit scriindu-i președintelui CMI, C. Daicoviciu, că „plâng ruinele”<sup>215</sup>. Tot pe locul unei biserici vechi<sup>216</sup> a fost zidită în 1895 biserica cu hramul Sf. Împărați din **Bucșani** (jud. Dâmbovița).

La **Berceni-Corlătești** (jud. Prahova), construcția de zid (hramul Sf. Nicolae) s-a finalizat între 1893-1897, fiind pictată de Toma Vintilescu<sup>217</sup>. Tot în Prahova,

<sup>209</sup> Arh., CMI, Fond 5.01, dosar Brătianu.

<sup>210</sup> Loc. cit., Fond 5.04, dosar Ghimbocata.

<sup>211</sup> Loc. cit., Fond 5.02, dosar Bucinișu.

<sup>212</sup> De fapt, icoanele din 1833, donate de Barbu Dobruneanu și Ecaterina ca și tradiția locului — între altele că ar fi o biserică „haiducească” — indică o vechime mai mare, deci o reparație la anii indicați. Vezi și chestionar, Arh. CMI, Fond 5.02, dosar Bașoteni.

<sup>213</sup> Cărțile vechi: *Evanghelie* de la 1754, cu corecturi de Ghenadie, *Apostol* din același an (tipărit sub episcopul Nectarie), cărți vechi de la Sibiu din secolul al XIX-lea etc. demonstrează că și înainte a fost un așezământ. Cf. chestionar, Arh. CMI, Fond 5.02, dosar Bechetu.

<sup>214</sup> Dimitrie P. Vlădescu a fost chimist, murind la Paris, iar M. Vlădescu, politician, încredințându-i-se și funcția de ministru; biserica s-a ridicat pe locul celei vechi, tot de zid, cf. chestionar, Arh. CMI, Fond 5.03, dosar Boteni.

<sup>215</sup> Arh. CMI, Fond 5.06, dosar Haimanele. La *Haimanele*, de la biserica satului, în 1924 arh. Toma Socoloscu ridica pentru muzeul ploieștean iconostasul „cu creștăfuri țărânești”, datat 1818. Din aceeași ani și perioadă trebuie să fi fost și cea de la *Braniștea*. Întrucât un clopot purta data de 1817.

<sup>216</sup> O arată clopotul din 1892, cf. chestionar, Arh. CMI, Fond 5.07, dosar Bucșani.

<sup>217</sup> Sigur mai veche, un clopot era datat 1817, iar cărți vechi din Transilvania, din veacul al XVIII-lea o arătau, cf. chestionar, Arh. CMI, Fond 5.06, dosar Corlătești.

la **Bărâltaru**, ing. Ghiță Simionescu din Ploiești este autorul bisericii de zid Sf. Gheorghe și Ioan Botezătorul, construită la 1897<sup>218</sup>. Alta, tot din zid, cu hramul Sf. Împărați, de la **Bâscoveni-Vlașca**, a luat locul, în 1896, uneia de lemn donată de locuitorii din Priboieni, cătunul Furduești (jud. Argeș); ea a fost pictată de Al. Papainopol<sup>219</sup>. La **Dumbrăveni** (jud. Argeș), durată între 1898-1907, se află biserica Cuvioasa Paraschiva, și aceasta pe temelii mai vechi<sup>220</sup>. Pe un loc de unde Cezar Bolliac a cules cărămizi și inscripții romane, la **Bragadiru-Teleorman**, se află biserica de zid Sf. Voievozi, fondată la 1899, și aceasta, desigur — după podoabe — pe urmele alteia vechi<sup>221</sup>. După doi ani de muncă, în 1898, la 6 august, se sfințește edificiul de zid de la **Amara** (Sf. Nicolae) — Ialomița, pictat de I. Georgescu din București; folosită ca gropniță în 1918/19 pentru osemintele unor ostași francezi, marocani și ale unui rus (duse ulterior la Slobozia), biserica și-a păstrat până azi bine formele<sup>222</sup>.

Amintim și cazul unui monument cu funcție funerară expresă; **capela Știrbei de la Buftea**, care — neconsiderată monument istoric de Șt. Balș — este opera francezului Lecomte De Noüy. Cu coloane din lut ars, placată cu teracotă și pictată, capela necesită în 1935 refaceri la fațadă și ornamente; Șt. Balș întocmea deviz la 26 mai 1936, propunând înlocuirea cărămizilor măcinată, a ornamentelor de teracotă și lucrări de învelitoare, lucrări executate în 1939-1940. Devizul pietrarului Zaccharia Giovanni din 1940 prevedea suma de 189.457 lei pentru refacerea respectivei părți folosind piatră de Bașchioi, toate lucrările încheindu-se în 1940<sup>223</sup>.

Fie din cauze obiective, dar mai ales din cele subiective, o serie de așezăminte bisericești au pierit în timp; unele au ars — ca de exemplu biserica de la **Albești de Musu** (hram Sf. Ilie, 1654), din Prahova, edificiu de lemn cu adaos de zid de prin 1894, pe care V. Brătulescu și St. Becu n-o considerau monument<sup>224</sup>; altele au fost dărâmate din voința comunității: de exemplu, biserica satului **Gorgani-Muscel** (hram Adormirea), care a căzut în 1921, deși CMI se opusese<sup>225</sup>. La multe altele

<sup>218</sup> Alături de alte cărți, o *Evanghelie* din 1775 proba vechimea mai mare, cf. chestionar, Arh. CMI, Fond 5.06, dosar Drăgănești.

<sup>219</sup> Arh. CMI, Fond 5.07, dosar Bâscoveni.

<sup>220</sup> O arătau cărțile: *Minee și Octoih* (1787), *Cazanie* (1792) ș.a., cf. chestionar, Arh. CMI, Fond 5.04, dosar Mozăceni.

<sup>221</sup> Loc. cit., dosar Bragadiru.

<sup>222</sup> Loc. cit., Fond 5.01, dosar Amara. Pe Borcea, la *Borduşani*, biserica Sf. Nicolae data din anii 1895-1898, fiind mult mai veche: o arată un *Antologhion* și *Triod* din 1777, *Penticostar* din 1800 ș.a. Lângă Lebliu, la *Borduşelu* s-a clădit în 1896, de Năstase Nicolescu, stăpânul moșiei Sighireanu, biserica Sf. Treime, căreia în 1921 i se cumpăra un frumos candelabru cu 7050 lei. Idem, Fond 5.07, dosar Borduşelu.

<sup>223</sup> În 1937 s-au efectuat lucrări valorând 279.925 lei, în 1939 — 149.165 lei, 1940 — 193.231 lei. Conducerea șantierului a fost încredințată arh. N. Costinescu iar avizele le-a dat N. Iorga și Șt. Balș, înălcinat în acest sens de Administrația Centrală a Proprietăților Principelui Barbu Știrbei (și plătit cu un onorariu de 20.000 lei), cf. Arh. CMI, Fond 5.05, dosar Buftea.

<sup>224</sup> Incendiată în 1900, cf. Arh. CMI, Fond 5.01, dosar Albești-Paleologu.

<sup>225</sup> Cf. Arh. CMI, Fond 5.01, dosar Aninoasa.

decât cele amintite, Comisiunea a susținut lucrări de restaurare: fie ca de pildă, în 1921, la incinta bisericii din Hîrtilești (jud. Argeș), la palatul bisericii Negru Vodă de la Cîmpulung<sup>226</sup>, la Schitu Golești, în același an (25.000 lei)<sup>227</sup>; fie că a efectuat sau suportat costurile restaurărilor de frescă — este și cazul schitului „Lacu Negru” din Vrănești-Argeș, unde I. Mihail a spălat și restaurat pictura în 1920 (6.500 lei, din care 2.323 plăți de CMI)<sup>228</sup>.

Lucrări numeroase, peste tot, în fiecare din satele noastre, atestând — cum bine se poate observa — o grijă colectivă cât și una oficială, a statului, față de starea de păstrare, trăinicia și aspectul așezămintelor.

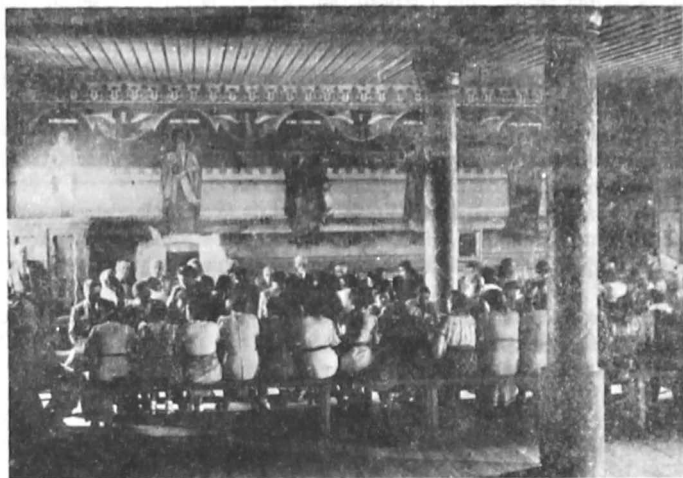
Grijă care, așa cum o demonstrează lungul șir de exemple, deloc exhaustiv, nu are altminteri altceva de arătat, decât o concepție statomică a indivizilor și comunităților, pe care oficialitatea s-a trudit s-a stimuleze, s-o facă să fie mereu activă.

Datorită și acesteia, istoria țării a păstrat, descoperind noi și noi individualități, mai ales în mediul țărănesc, dovezi nepieritoare ale prezenței și manifestării spirituale ale românilor în atâtea și atâtea așezări românești.

<sup>226</sup> În 1921 se execută desfundarea galeriei de la parter, dărâmarea zidăriei din jurul ferestrelor pentru restaurarea arcadelor, refacerea ferestrelor și a tavanelor, a ornamentelor (de viz 8.930 lei). Cf. referin I.D. Traianescu, nr. 2342/15 XII 1921, loc. cit., Fond 5.01, dosar Aninoasa.

<sup>227</sup> Loc. cit., În cazul ultim, timpla bisericii se restaurează în Atelierul CMI.

<sup>228</sup> Loc. cit., C. Dimitrescu nota la 4 decembrie 1925: „Consolidarea s-a făcut eliminând tot lemnul care susținea fragmentele ce le-am găsit și aplicând pictura veche pe o pânză nouă, iar ocrasla la rândul ei pe un lemn nou îmbibat cu acid sulfuric pentru a-l feri de acțiunea cariilor pe viitor. Pentru a preveni acțiunea de putrezire pe viitor, mai este necesară o îmbibare cu ulei a lemnului și un strat de vopsea la spatele icoanei. Am lăsat această operațiune pentru a se putea constata lucrarea de consolidare ce am urmat până în prezent. Pentru ca părțile lipite din fașă, să nu contrasteze cu restul picturii și să se anihileze efectul artistic al lucrării propriu-zise, am permis să nupm aprecierii Domniei Voastre (N. Iorga, n.a.) unul din procedeele ce se utilizează în asemenea lucrări de consolidare: 1) A se acoperi părțile lipite cu o nuanță neutră; în cazul de față) un maro deschis. 2) A se completa pe acest fund desenul lipit prin linii de o culoare mai închisă, păstrând caracterul de stil. Am permis această, evluând în vedere că aceste icoane vor fi date în uzul bisericii, că al doilea procedeu este cel mai îndrăg, fără să denatureze caracterul de autenticitate a lucrării”



1.



2.

1. Nicolae Iorga vorbind la Congresul Ligii Culturale (Căldărușani) (Fototeca CMI).  
 2. Nicolae Iorga în vizită la Tîrgoviște (în prim-plan: avocat Ciornei, C. Dimitriu și Irimescu-Cindești) (Fototeca CMI).



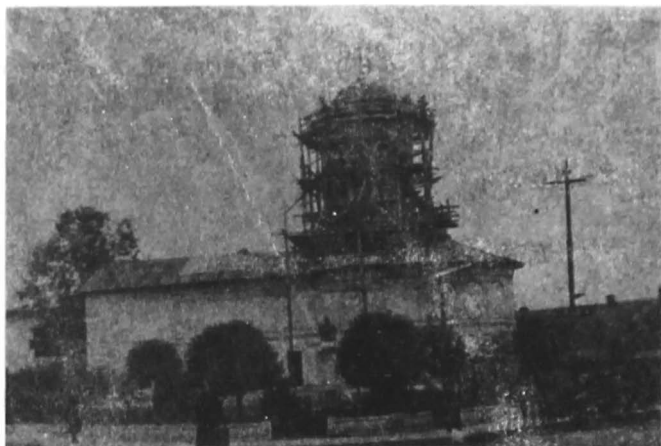
3.



4.

3. Casa Bălașa și biserica Sf. Vineri din Tîrgoviște („Domneasca Mică”) în urma restaurării recente (Fototeca Direcției Monumentelor Istorice).

4. Biserica Stelea din Tîrgoviște în perioada interbelică (Fototeca Direcției Generale a Arhivelor Statului).



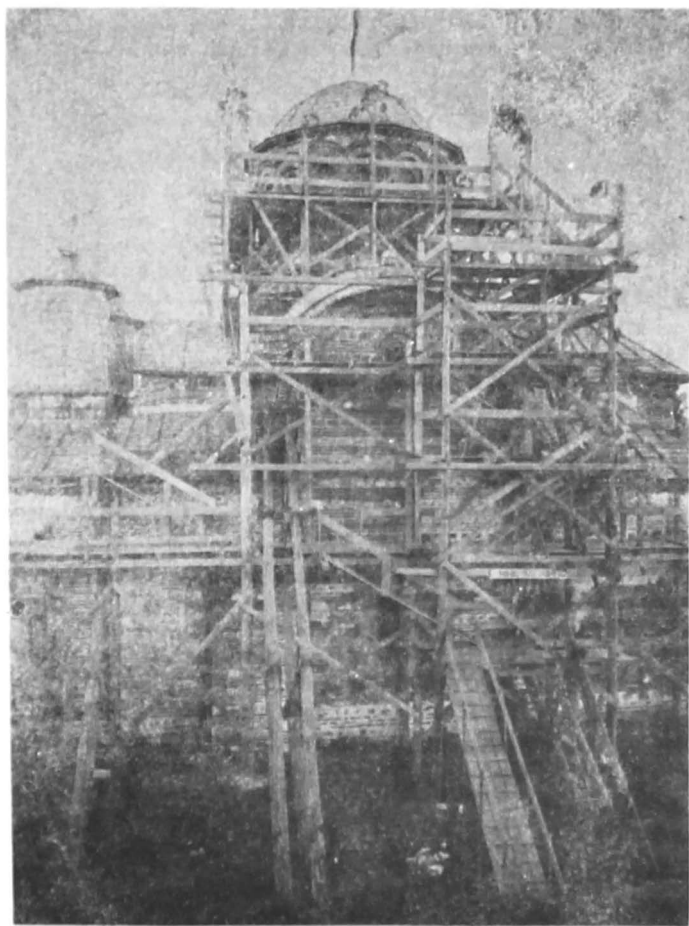
5.



6.

5. Biserica Târgului din Târgoviște în timpul restaurării din anii 1950-1953 (Fototeca Direcției Generale a Arhivelor Statului).

6. Biserica Domnească din Târgoviște în curs de restaurare (1920-1926) (Fototeca CMI).



7. Lucrări de restaurare la biserica domnească Sf. Nicolae din Curtea de Argeș (1921-1925) (Fototeca CMD).



8. Biserica domnească Sf. Nicolae din Curtea de Argeș după restaurare  
(Fototeca CMI).



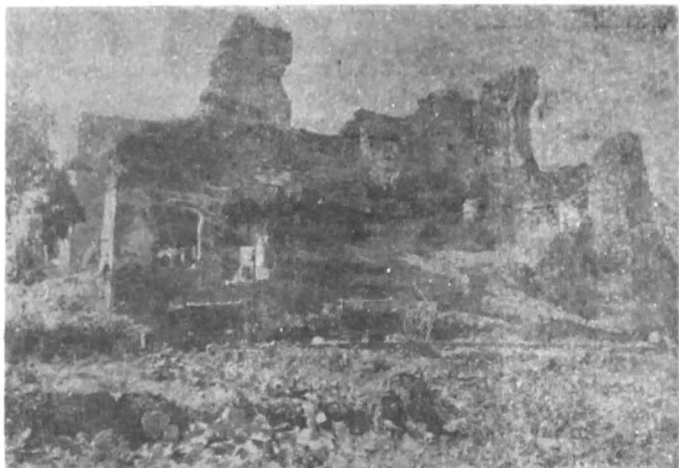
9.



10.

9. Biserica din Snagov înainte de restaurarea interbelică (Fototeca CMI).

10. Săpăturile arheologice întreprinse la biserica din Snagov în vederea restaurării (Fototeca CMI).



11.



12.

11. Săpăturile arheologice întreprinse la complexul medieval de la Măgureni (Jud. Prahova) în vederea restaurării (Fototeca CMI).

12. Pridvorul bisericii Comana în anii interbelici (Fototeca CMI).