

# ETAPELE TIMPURII ȘI TÂRZII ALE CULTURII MONTEORU DIN ZONA DE CURBURĂ A CARPAȚILOR ÎN LUMINA NOILOR DESCOPERIRI ARHEOLOGICE\*

drd. VICTOR BOBI

Identificată prin cercetările arheologice începute la Sărata Monteoru<sup>1</sup>-Buzău în 1917, când i s-a atribuit și numele așezării eponime<sup>2</sup>, cultura Monteoru a fost descoperită și în alte localități cum sunt cele de la Băiești—Aldeni<sup>3</sup>, Smeieni<sup>4</sup>, Cărlomănești<sup>5</sup> etc., unde au fost întreprinse săpături sistematice și mici sondaje, care împreună cu cercetările periegetice au mărit considerabil numărul de așezări și necropole, dând informații importante privind epoca bronzului și în special cultura Monteoru.

Cercetările efectuate ulterior în nord-estul Munteniei cât și în sud-vestul

---

\*Prezenta comunicare a fost susținută în cadrul Colocviului XII al Institutului de Arheologie București, Secția Comunei Primitive — București, 1-3 decembrie 1983. Menționăm că a fost completată cu descoperirile din ultimii ani. De asemenea comunicată și în cadrul Sesiunii de rapoarte — Buzău 1993.

<sup>1</sup>Comuna Monteoru—jud. Buzău, a dat numele uneia din cele mai importante culturi ale epocii bronzului din țara noastră. Prin bogăția și importanța descoperirilor, Sărata Monteoru constituie unul din marile complexe arheologice ce cuprinde așezări și necropole ce aparțin perioadelor din neolitic și până în secolul XII e.n.

<sup>2</sup>Nestor, BER RGK, 1933, p. 94—100, Tratat Istoria României, I, București, 1960, p. 100—105; Raport general asupra săpăturilor de la Sărata Monteoru, în Raport asupra activității științifice a Muzeului Național de anticități în anii 1942-1943, București 1944, p. 20 și urm.; Ion Nestor și colaboratorii, SCIV I, 1950, p. 53-56; SCIV, 4, 1953, 1-2, p. 69—90; SCIV, 1955, 3—4, p. 497—515; Eugenia Zaharia și Alexandrina Alexandrescu, SCIV, II, 1951, p. 159—169; Eugenia Zaharia, în Actes din VIII-e Congrès International des sciences préhistoriques et protohistoriques, Belgrad, 1971, p. 52; Idem, Studii și cercetări de istorie huzoiană, Buzău, 1973, p. 17; Idem, Dicționar de Istorie veche a României, București, 1976, p. 411—415, 525—528, Eugenia Zaharia, La culture de Monteoru, Dacia, NS, 21, 1987, 1—2, p. 21; Idem, Dacia, NS, tome XXXIV, 1990, p. 23—51;

<sup>3</sup>Gh. Ștefan, Dacia, 5—6, 1935—1936, p. 138-149.

<sup>4</sup>Victor Teodorescu, Materiale, VIII, 1962, p. 273—285

<sup>5</sup>Al. Oancea, Cercetări arheologice, Muzeul de Istorie a României II, 1976, p. 191—238

Moldovei, atât prin investigațiile de suprafață<sup>6</sup> (periegeze), mici sondaje, cât și prin săpăturile sistematice întreprinse în localitățile Ruginești<sup>7</sup>, Bonțești<sup>8</sup>, Pădureni<sup>9</sup>, Bârsești<sup>10</sup>, Terchești<sup>11</sup>, Cîndești<sup>12</sup>, Vrancea, „Cetățuie” și Cîndești punctul „Coasta Banului”<sup>13</sup> (necropolă), Mănăstioara<sup>14</sup>, Pufești<sup>15</sup>, Coroteni<sup>16</sup>, Palanca<sup>17</sup>-Urechești, Vîrteșcoiu<sup>18</sup>, Bolotești<sup>19</sup> cât și unele descoperiri fortuite<sup>20</sup>, au mărit considerabil și

<sup>6</sup> Începând din anii 1956—57, Colectivul Muzeului județean Vrancea compus din Gh. Constantinecu, V. Nămoșanu, A. Ițcuș, V. Bobi, A. Paragină ș.a. au întreprins importante cercetări de suprafață în paralel cu cercetările sistematice care au fost efectuate în această zonă; M. Zaharia, M. Petrescu-Dâmbovița, N. Zaharia — *Așezări din Moldova de la paleolitic până în sec. XVIII*, București; 1970, Ed. Academiei RSR; M. Florescu și Viorel Căpitanu — *Cercetări arheologice și de suprafață în județul Bacău*, A.M. VI, p. 244, 247, 251, 265; M. Brudiu, *Cercetări periegetice în sudul Moldovei*, Mat. IX, 1970, p. 511; N. Harțuche *Contribuții la repertoriul arheologic al jud. Vrancea*, în *Vrancea Studii și comunicări*, vol. II, 1980, p. 9.

<sup>7</sup> Ecaterina Dunăreanu-Vulpe, *Les Restes prehistorique de Ruginești* (Putna), Dacia, 7—8, 1937—1940, București 1941, p. 103—118.

<sup>8</sup> Gh. Bichir — *Raport asupra cercetărilor de la Bonțești*: Mat. V, p. 257.

<sup>9</sup> S. Morintz și Gh. Bichir, *Săpăturile de la Pădureni*, Mat. VI, p. 487.

<sup>10</sup> S. Morintz, *Săpăturile de la Bîrsești*, Mat. VII, p. 204, București 1961.

<sup>11</sup> M. Florescu și Gh. Constantinescu, *Cercetările arheologice din așezarea din epoca bronzului, cultura Monteoru de la Terchești*, SCIVA XVIII, 2, 1967, p. 285.

<sup>12</sup> *Dictionar de istorie veche a României*, București, 1976, p. 168—169.

<sup>13</sup> După epuizarea cercetărilor de pe Cetățuie, Punctul „Coasta Nacului”, în anul 1969, a început intens cercetări în necropola din epoca bronzului — cultura Monteoru, în colaborare cu Institutul Arheologic Iași, reprezentat de M. Florescu și Muzeul județean Vrancea, reprezentat de V. Bobi. Până în anul 1979 au fost cercetate 750 morminte de înhumare și incinerare. În prezent numărul de morminte cercetate se apropie de 1000.

<sup>14</sup> M. Florescu și Gh. Constantinescu, *Așezarea din epoca bronzului de la Mănăstioara — Fitionești*, Danubius, I, 1967, p. 68.

<sup>15</sup> M. Florescu, Mircea Nicu, Gh. Rădulescu, *Câteva date referitoare la fazele târzii ale culturii Monteoru în lumina cercetărilor de la Pufești*, în *Memoria Antiquitatis III*, 1971, p. 154.

<sup>16</sup> Cercetările arheologice de la Coroteni, au fost începute în 1977 de către V. Bobi și A. Paragină. Este o stațiune complexă cu mai multe niveluri de locuire începând din neoliticul mijlociu — Cultura Boian, faza Bolintineanu și până în epoca feudală. Epoca bronzului este bine reprezentată atât în așezare cât și în necropolă. Ea începe cu Glina, Monteoru IC 4, și se încheie cu cultura Noua; V. Bobi, *Așezarea din epoca bronzului-cultura Monteoru IC 4 de la Coroteni — Vrancea în „VRANCEA” St. și com. VIII—X*, Focșani, 1991, p. 17, Victor Bobi; *Cercetări arheologice în necropola din epoca bronzului cultura Monteoru IC 4 de la Coroteni*, în „Vrancea” St. și com. V—VII (1982—1984), Focșani, 1987, p. 17.

<sup>17</sup> Cercetările arheologice de la Palanca — Urechești au fost efectuate între anii 1978-1980 de Victor Bobi, în punctul „Titir”. Este o așezare în formă de Cetățuie fortificată natural și artificial printr-un șanț de apărare. Aici au fost descoperite trei niveluri de locuire. Primul aparține epocii neolitice cu aspecte Aldeni II, al doilea epocii bronzului — cultura Monteoru și ultimul nivel geto-dacic.

<sup>18</sup> Victor Bobi și Anton Paragină, *Șantierul arheologic de la Vîrteșcoiu — Cercetările din anii 1986—1988*, în St. și Com. Vrancea VIII—X, 1991, p. 41.

<sup>19</sup> C. Buzdugan, Victor Bobi și Anton Paragină, *Cercetări arheologice în necropola tumulară de la Bolotești jud. Vrancea*, în *Anuarul Muzeului Național*, VIII, București, 1986, p. 27; C. Buzdugan, Victor Bobi și N. Cernea, *Cercetările arheologice din tumulul II de la Bolotești Vrancea*, SCIVA, tom. 38, nr. 3, București, 1987, p. 224.

<sup>20</sup> Cu ocazia unor săpături pentru fundația stației PECO de la Panciu, au fost descoperite trei

în această zonă, numărul de piese din epoca bronzului<sup>21</sup>, din care majoritatea lor aparțin culturii Monteoru. Rezultat al triburilor purtători ai culturii bronzului timpuriu din zona de dealuri și de munte din nord-estul Munteniei și extremitatea de sud-est a Transilvaniei — cultura Monteoru — își creează o arie de răspândire situată între culturile Tei<sup>22</sup>, Costișa<sup>23</sup> și Wietenberg<sup>24</sup>.

Etapa cea mai veche a culturii Monteoru I C<sub>4,1</sub> este cunoscută deocamdată numai în așezarea eponimă de la Sărata Monteoru prin cercetările de pe „Cetățuie” și de pe Poiana Scorușului<sup>25</sup>.

Treptat etapa Monteoru IC<sub>4</sub> a fost semnalată în mai multe puncte, la Pietroasele — Coasta Rusului, Sopoca, Cîrlomănești<sup>26</sup> etc., dar observațiile stratigrafice privind această etapă — cât și în general a culturii Monteoru — au fost făcute pentru prima dată la Sărata Monteoru pe Poiana Scorușului unde au fost identificate trei niveluri de locuire (MIC<sub>4</sub>, I, IC<sub>4</sub>, 2, IC<sub>4</sub>, 3).

Cercetările arheologice afectuate în zona de nord-est a Munteniei — Valea Rîmnicului — cât și în sud-vestul Moldovei, au dus la descoperirea unor depuneri sporadice a etapei MIC<sub>4</sub> la Terchești<sup>27</sup>, Mănăstioara<sup>28</sup>, Cîndești<sup>29</sup>, cât și prin cercetările de suprafață efectuate în zona Tifești și Satu Nou<sup>30</sup> - Panciu. Recent au fost identificate la Coroteni<sup>31</sup> com. Slobozia-Bradului, o așezare și necropolă (MIC<sub>4</sub>), pe terasa superioară dreaptă a pârâului Vârzaru și o altă așezare la Vîrteșcoiu<sup>32</sup> pe terasa superioară dreaptă a râului Milcov. De aici, de pe malul

morminte de înhumare în poziție chircită, din inventarul cărora am putut salva 6 inele buclă, o brățară cu secțiune ovală și un vas din ceramică de formă bitronconică, gâtul înalt și lărgit spre buză. Sub huză și pântec se află două torțije din bandă putemic arcuite spre exterior. După inventar, cele trei morminte aparțin etapei Monteoru I a.

<sup>21</sup> Victor Bobi, Descoperiri arheologice din epoca bronzului în jud. Vrancea, St. și com. Vrancea IV, Focșani 1981, p. 47.

<sup>22</sup> Cultura Tei, numită după descoperirea de pe malul lacului Tei din București, formată în Câmpia Munteniei, această cultură a bronzului mijlociu este răspândită în principal în Muntenia centrală până în vecinătatea regiunii de dealuri, cât și în sud-vestul Transilvaniei, unde vor pătrunde și culturile Monteoru și Wietenberg.

<sup>23</sup> Cultura Costișa, descoperită în com. Costișa, jud. Piatra Neamț, în nordul Moldovei, aria de răspândire depășește teritoriul României, formând unul și același complex cu cel al culturii Bjelyj Potok (Bîlii Potik) din regiunea carpatină a Ucrainei. La sud această cultură se întrepătrunde cu cultura Monteoru.

<sup>24</sup> Cultura Wietenberg denumită după așezarea de pe Dealul Turcului (Wietenberg), situată pe malul Tîrnavei Mari în apropiere de Sighișoara. Ea este răspândită în mijlocul Transilvaniei, ocupând un loc central și în ansamblul culturii bronzului Carpato-Dunărean, venind în contact cu purtătorii culturilor Monteoru și Tei.

<sup>25</sup> Idem nota 2.

<sup>26</sup> Alex. Oancea, Cercetări arheologice Muzeul de Istorie a României, 2, 1976, p. 191—238.

<sup>27</sup> Marilena Florescu, Contribuții la cunoașterea etapelor timpurii ale culturii Monteoru în Moldova, A.M., IV, București, 1966, p. 39—118 (fig. 16/5—7, 9—19; fig. 17/5, 6, 8).

<sup>28</sup> Idem p. 44.

<sup>29</sup> Ibidem, p. 44 (fig. 16/4, 20).

<sup>30</sup> Idem nota 6 (N. Harțuche).

<sup>31</sup> Idem nota 16.

<sup>32</sup> Idem nota 18.

drept al râului Milcov, purtătorii culturii Monteoru IC<sub>4</sub>, în extinderea lor spre centrul Moldovei, au locuit terasele de pe malul stâng al râului Zăbrăuț (com. Mănăstioara), terasele râului Putna (com. Țifești) și terasele râului Șușița în zonele Satu Nou - Panciu. În zona de sud-est a Moldovei, pe terasa superioară stângă a Siretului se remarcă o singură depunere MIC<sub>4</sub>, cât și a perioadei de tranziție spre etapa MIC<sub>3</sub> la Poiana<sup>33</sup> - Tecuci.

Cercetările din ultimii ani au scos în evidență o densitate a așezărilor și necropolelor culturii Monteoru în zona de curbură a Carpaților. Pe măsura extinderii etapei MIC<sub>3</sub> spre centrul Moldovei dispar caracteristicile etapei MIC<sub>4</sub>, așa încât mai identificăm sporadic o ceramică de tranziție, apoi de tradiție MIC<sub>3</sub>, în așezările situate în depresiunea Onești<sup>34</sup> — Podei — Țirgu-Ocna, Poiana Mirăuți, Mănăstirea Horga și Mândrișca<sup>35</sup> — Bacău, în prima fază a etapei Monteoru IC<sub>3</sub> (Fig. 1/1-5).

Începând cu etapele Monteoru IC<sub>3</sub>—MIC<sub>3</sub>, în aria de răspândire a triburilor purtătorilor culturii Monteoru constatăm odată cu evoluția acestei culturi și o difuziune mărită a așezărilor care în general au aspect de cetățui și majoritatea lor sunt fortificate și artificial. Astfel, amintim unele așezări situate între râul Râmnic și Trotuș, cum sunt cele de la Coroteni, Căndești, Palanca-Urechești Mănăstioara, Odobești, Clipicești-Țifești, Satu Nou-Panciu, Poiana-Tecuci, Podei-Țirgu Ocna, Bogdănești, Mândrișca ș.a.

În ceea ce privește etapele Monteoru IC<sub>1</sub> și MIB, acum are loc un fenomen de stagnare a dezvoltării culturii Monteoru și chiar în stațiunea eponimă se constată o depunere stratigrafică subțire, fenomen remarcat și prin reducerea cantității de ceramică.

Începând cu etapa Monteoru Ia, are loc o nouă dezvoltare și o difuziune mărită a numărului de așezări și necropole, atât în zona nord-estică a Munteniei cât și în zona de sud-vest a Moldovei. Se trece la fortificarea „Cetățuii” de la Sărata-Monteoru” cât și altor „Cetățui” din sud-vestul Moldovei cum sunt cele de la Vîrteșcoi, Odobești, Palanca-Urechești etc., iar alte așezări din aceeași perioadă continuă să rămână așezări deschise (Coroteni, Dumbrăveni, Cotești, Budești, Panciu, Fitionești etc.).

Etapile târzii din Monteoru III (II a și II b, după prof. Ion Nestor) cunosc o mare dezvoltare, în special zonele de pe Văile râurilor Râmnic, Coțatcu, Vârzanu, Oreavu, Rîmna, Milcov, Putna, Vizăuți, Șușița, Zăbrăuți, Trotuș și Siret. Atât cercetările de suprafață (periegeze) cât și cele sistematice efectuate în așezările de la Coroteni, Palanca, Urechești, Panciu, Ruginești, Pufești etc., au dat rezultate deosebite. Astfel putem arăta că din punct de vedere topografic, resturile de locuire Monteoru târzii (II a și II b) au fost identificate pe platourile cetățuilor și pe

<sup>33</sup>Radu și Ecaterina Vulpe, *Dacia*, 3-4, 1933, p. 253.

<sup>34</sup>Marilena Florescu, Contribuții la cunoașterea etapelor timpurii ale culturii Monteoru în Moldova, în *A.M.*, IV, 1966, p. 39 și urm.

<sup>35</sup>Gh. Bichir și Eug. Dogan, Săpături arheologice la Mândrișca în *Mat.* VIII, p. 291—301.



pantele line (Terchești, Palanca-Urechești, Odobești, Satu-Nou - Panciu, Brazi-Panciu etc.) sau grupate în jurul „Cetățuiei” (Coroteni, Cîndești, Odobești, Mănăstioara-Fitionești s.a), cât și pe terasele inferioare pe întinderi destul de mari cum sunt cele de la Coroteni — Slobozia Bradului, Faraoanele, Fitionești, Râcoasa, Satu-Nou — Panciu, Păunești, Domnești, Anghelești — Ruginești etc.

Din perioada Balintești — Gîrbovăț, faza de tranziție a culturii Monteoru la cultura Noua, au fost identificate numeroase așezări de tip cenușar și necropole, care succed stratigrafic locuirile Monteoru II b (Slobozia Bradului, Coroteni, Olăreni, Cîndești, Dumbrăveni, Odobești, Vîrteșcoiu, Jariștea, Fitionești, Mănăstioara, Păunești, Faraoanele, Văleni, Ruginești etc.). De asemenea, această etapă (Balintești — Gîrbovăț) este răspândită atât în Muntenia și Moldova, cât și în sud-estul Transilvaniei, în zonele unde mai târziu se va forma cultura Noua.



În zona de limită în NE Munteniei și de SV al Moldovei — zonă flancată la sud de râul Râmnic, la N de râul Trotuș și la E de Siret, așezările cele mai bogate în depuneri arheologice Monteoru IC<sub>1</sub> sunt stațiunile de la Coroteni com. Slobozia Bradului — așezare și necropolă — și cea de la Vîrteșcoiu.

Aceste două așezări și necropole, prin bogatele resturi de locuire, au scos la iveală însemnate date privind modul de viață, ocupațiile, obiceiurile, riturile și ritualurile de înmormântare a comunităților culturii Monteoru etapa IC<sub>1</sub>.

Așezarea MIC<sub>1</sub> de la Coroteni se află pe terasa superioară dreaptă a pârâului Vîrzarul și la NV de satul Coroteni în imediata apropiere. Forma platoului este de „Cetățuie” fortificată natural în zona de NE prin malul abrupt al albiei pârâului Vîrzarul, o pantă înclinată la 90° în zona de SV și o pantă lină în zona de acces spre SE, aici se mai conturează o denivelare unde probabil se află șanțul de apărare al „Cetățuiei”. Atât „Cetățuia” cât și terasele din jur au fost locuite de purtătorii culturii Monteoru IC<sub>1</sub>.

Pe Cetățuia au fost identificate și cercetate un număr de opt locuințe MIC<sub>1</sub>, din care una singură, locuința nr. 1 este adâncită (fig. 2). Deși această locuință era mult mai mare în lungime, deoarece capătul dinspre NE a fost prăbușit în albia râului, totuși au fost surprinși 22,00 m din lungimea locuinței, lățimea fiind de 12,00 m și adâncimea de — 3,20 m de la nivelul de călcare Monteoru. Remarcăm faptul că această locuință (nr. 1) are o construcție interioară deosebită prin faptul că una din laturile mari este săpată pe verticală (latura de est), iar cealaltă în trepte. Gropi pentru stâlpi de susținere pentru acoperiș au fost semnalate numai în colțul de SE al locuinței. Au fost identificate un număr de șapte vetre de foc la diferite nivele. În capătul de NE, dreapta se află o groapă de formă conică plină cu cenușă, resturi menajere, ceramică, obiecte (linguri, fusaiole, etc.) (fig. 2/1) Inventarul locuinței este foarte bogat, în special ceramica care cuprinde toate formele caracteristice etapei MIC<sub>1</sub>, dar și unele tipuri de vase care își mai

păstrează caracteristicile fazei MIC<sub>4,2</sub>, cu analogii în așezarea eponimă (fig. 3/1-7).

Cea de a doua stațiune arheologică cu depunere masivă Monteoru IC<sub>4</sub> se află în extremitatea sudică a com. Vîrteșcoiu. Este situată pe terasa superioară dreaptă a râului Milcov, în stînga șoselei Odobești — satul Beciu. Acest promontoriu cu o suprafață de peste 2 ha este un martor de eroziune care a luat forma unei „cetățui” apărută natural din toate părțile. În capătul de sud-est a fost identificat un șanț de apărare săpat în etapa MII b. Este o stațiune complexă unde au fost identificate mai multe niveluri de locuire din diferite epoci istorice. Stratul de locuire Monteoru cuprinde trei niveluri: (MIC<sub>4</sub>, MIC<sub>2</sub> și MIIb). Din cele 60 de locuințe identificate și cercetate, locuința nr. 19 aparține etapei MIC<sub>4</sub>. Este o locuință tot de mari dimensiuni, are aceleași caracteristici de construcție cu cea de la Coroteni însă cu dimensiuni ceva mai reduse (19,00 x 9,00 m) și adâncimea de - 0,80 m de la nivelul de călcare Monteoru (fig. 4).

De asemenea, inventarul din această locuință este aproape identic cu cel din locuința nr. 1 de la Coroteni, atât în ceea ce privește ceramica (fig. 5/1-6) cât și uneltele, podoabele și plastica zoomorfă. Face excepție un picior de figurină antropomorfă lucrat într-o manieră artistică (fig. 6/1-6).

Necropola ce aparține etapei Monteoru IC<sub>4</sub> de la Coroteni se află în sectorul I. De asemenea tot aici se află și necropolele etapelor de locuire MII C2, MII b și Noua I (Balintești-Gîrbovăt).

Până în prezent au fost cercetate opt morminte de înhumatie în poziție chirchită ce aparțin etapei MIC<sub>4,3</sub> (faza a III-a) (M6, M7, M8, M9, M18, M26, M27 și M28) a celor ce au locuit Cetățuia și zonele adiacente.

În general, dispunerea în necropolă a mormintelor ce aparțin fazei 3 a etapei MIC<sub>4</sub>, este relativ apropiată, fiind grupate câte două sau trei, începând de la nord spre sud-vest. Mormintele 6, 7, 18, 27 și 28 aveau gropile placate cu pietre de râu și conglomerat calcaros formând o albiere, iar la suprafața gropii, peste cei înhumați erau depuse pietre de râu formând o movilă, cu excepția mormântului 7. (M 7) care a fost identificat sub podina locuinței 2 (Noua I), fiind denivelată movila. O altă caracteristică de ritual o întâlnim la mormintele 8 și 9 (M 8, 9) la care, în locul movilei de pietre, au fost folosite fragmentele ceramice de la vasele întregi sparte probabil deasupra celui decedat (Fig. 7/1-3). La celălalt mormânt (M 9), pe lângă cantitatea de ceramică fragmentară, au mai fost folosite pietre de râu și o râșniță de cremene cu frecător.

Un singur mormânt (M 7) a conținut două schelete (bărbat și femeie) depusă pe brațele bărbatului cu capul pe piept. Această situație de ritual prezintă analogii cu mormintele MIC 4 descoperite la Ploiești-Tria<sup>36</sup>.

Orientarea mormintelor în general este neuniformă, conturul gropilor oval, mult lărgit în locul depunerilor de ofrande iar adâncimea gropilor oscilează

<sup>36</sup> I Nestor, Raport asupra activității științifice a MNA în anii 1942—1943, București, 1944, p. 29—31

între — 0,6 m și 1,20 m (menționăm faptul că această terasă a suferit un intens proces de eroziune).

Întregul repertoriu ceramic descoperit în cele opt morminte MIC 4 de la Coroteni — Vrancea își găsește analogii în stațiunea eponimă de la Sărata-Monteoru. Vase askos au fost descoperite patru în mormintele 6, 7, 26 și 27 (Fig. 8/1-5).

Prin cercetările de suprafață (periegeze) efectuate între Văile Rîmnicului și a Rîmnei — Slobozia Bradului, Coroteni și Cîndești de Vrancea, zonă care în linie dreaptă nu depășește 10 km, au fost identificate numeroase puncte arheologice care aparțin epocii bronzului — cultura Monteoru, cu etapa cea mai timpurie MIC 3, făcând excepție câteva fragmente ceramice descoperite în zona Cîndești — Dumbrăveni ce aparțin etapei IC 4<sup>37</sup> Dar cel mai important obiectiv arheologic este „Cetățuia“ de la Cîndești și necropola, cât și terasele din jur locuite intens de către purtătorii culturii Monteoru de la începutul etapei MIC 3 neîntrerupt până la sfârșitul fazei MIIb (cu care se încheie evoluția culturii Monteoru) — arată cercetătoarea M. Florescu. Iar suprafața uneia din terasele situate la cca 50 m V de Cetățuia a fost folosită pentru necropolă, unde s-au cercetat peste 900 morminte de înhumatie și incineratie. Mormintele aparținând purtătorilor Monteoru din etapa MIC 3, au de cele mai multe ori, gropi cu cotlon (gura cotlonului fiind acoperită cu lespezi sau bolovani). S-au identificat și morminte în cistă (cutie de piatră) sau acoperite cu movile din pietre de râu. De asemenea, acestei etape îi aparțin și mormintele familiale înconjurată de ring, construit din dale paralelipipedice din conglomerat calcaros (fig. 9/1,3). În următoarele faze IC<sub>2</sub> — IC<sub>1</sub> — Ib — Ia — IIa — IIb, mormintele de înhumatie sunt acoperite cu movile din pietre de râu sau plăci de conglomerat calcaros. Încă de la începutul etapei IC<sub>1</sub>, s-a practicat și ritul incineratiei. În etapa MIC<sub>1</sub>, resturile cinerare erau depuse direct în groapă, deasupra fiind apoi depusă o ceașcă cu gura în jos. Începând cu faza MIC<sub>2</sub> și până la sfârșitul fazei II b, resturile cinerare, vor fi depuse în urnă acoperite cu un capac sau cu o placă subțire din piatră și așezate în gropi mici. De asemenea s-au identificat și morminte birtuale în care maturii erau înhumați, iar copiii incinerati. În câteva cazuri s-a constatat că în morminte s-au depus numai părți componente ale corpului, capul sau numai membrele, peste care s-au aruncat fragmentele unor vase sparte ritual în afara gropii mormântului propriu-zis<sup>38</sup>.

\*  
\* \*

În ceea ce privește fazele târzii ale culturii Monteoru, au determinat în ultimul timp discuții controversate, de altfel nu mai puțin și etapa timpurie MIC<sub>4</sub>. Fazele MII a și II b, identificate în zona de curbura a Carpaților (limita —

<sup>37</sup> Idem nota 27, (fig. 16/4, 20).

<sup>38</sup> Ibidem, nota 12, p. 163.

<sup>39</sup> M. Florescu, Câteva observații privind ritul și ritualurile comunităților tribale monteorene în lumina săpăturilor de la Cîndești — jud. Vrancea, CARPICA, X, 1978, p. 97 și urm.

Rîul Trotuș — Rîmnic — Siret) nu documentează întotdeauna sălașe sezoniere pastoral-agrar. Sunt descoperiri de locuințe atât pe cetățui cât și în așezările deschise, ce au aparținut unor comunități sedentare cu o locuire îndelungată, cu un inventar al locuințelor abundent și diversificat, caracteristic, constând din unelte, ceramică, vetre de foc și cuptoare în interiorul locuințelor cât și în exterior. Apoi, în majoritatea locuințelor găsim ceramică întreagă sau întregibilă în majoritatea cazurilor. De asemenea, gropile de cult identificate (Coroteni, Cîndești, Vârteșcoiu, Odobești ș.a.) (Fig. 10 și 11) dau un valoros material arheologic (ceramică, unelte, podoabe, etc.) (Fig. 12, 13 și 14) ce are o semnificație bine definită privind credințele lor despre natură, viață și moarte, unele practici rituale în legătură cu cultul soarelui sau cultul morților<sup>40</sup> etc.

În faza următoare (Balintestii—Gîrbovăt) situația se schimbă prin faptul că pe fondul Monteoru II b se grează elemente și influențe răsăritene specifice Noua — Sabatinovska (omoplați de vită crestați) (fig. 15/1, 2) seceri din fâlci de animale (tupik) și alte obiecte din os (Fig. 16/2, 3), iar așezările de tip cenușar (zolniki), suprapun în anumite zone pe cele de tip Monteoru II b (Coroteni, Cîndești, Fitionești, Odobești etc.). Sub această pendulare a elementelor răsăritene cât și a celor sudice, unitatea fazei finale a culturii Monteoru o întâlnim pe întreg spațiul în intervalul râul Trotuș — Văile Rîmnicului — Buzăului și Siret, zonă unde identificăm o continuitate a culturii Monteoru — în special la ceramică — la care se adaugă unele elemente de decor de tip Sruby (la vasele de tip sac) (Fig. 16/1) iar în faza următoare — Noua II — și unele stângace și sporadice caracteristici la vasele ceașcă cu una sau două torți la care li se adaugă creastă sau buton (Fig. 17)

Plecând de la considerentul unor cercetători<sup>42</sup> care nu acceptă o separare evidentă culturală și cronologică între descoperirile Monteoru II b și cele de tip Balintestii — Gîrbovăt, fixate din punct de vedere cronologic, putem arăta că în regiunea de SV a Moldovei și de NE a Munteniei, există o separare evidentă.

În zona de SE a Moldovei, (între Siret și Prut) influența răsăriteană este mult accentuată încât în așezările de la Gîrbovăt Zahareasca<sup>43</sup> și Cavadinesti<sup>44</sup> (1) fragmentele ceramice de factură Monteoru târziu nu depășesc 4-5%, iar la Cavadinesti nici 1%, după cum afirmă Adrian Florescu<sup>45</sup>.

Mai recent într-un alt studiu cu privire la geneza culturii Noua în zona de

<sup>40</sup> Idem.

<sup>41</sup> N.I. Merpert, în KS, XLIX, 1952, p. 37—40.

<sup>42</sup> Al. Oancea și Vasile Drîmboceanu, Noi descoperiri din epoca bronzului județul Buzău. Observațiile asupra cronologiei culturii Monteoru, în SCIVA, 4, I 28, 1977, p. 509 și urm.; Al. Oancea Considerații asupra terminologiei și cronologiei etapei finale a culturii Monteoru, SCIVA, 4, I, 31, 1980, p. 618.

<sup>43</sup> Adrian C. Florescu, St. Rugină, D. Vicoveanu, Așezarea din epoca bronzului târziu de la Gîrbovăt — Galați, DANUBIUS I, 1967, p. 75.

<sup>44</sup> I.T. Dragomir, Săpăturile arheologice de la Cavadinesti, Mat. VI, 1959, p. 453. Idem, Mat. VII, p. 151.

<sup>45</sup> A.C. Florescu, Contribuții la cunoașterea culturii Noua, AM II—III, 1964, p. 179.

curbură a Carpaților răsăriteni<sup>46</sup>, cercetătoarea M. Florescu arată că ceramica în această perioadă nu mai conține elemente lucrate din pastă fină și cu decor sofisticat, ea devenind acum mai simplă cu caracter strict uzual, dar în schimb identificăm o gamă diversificată de unelte (chiar dacă majoritatea covârșitoare sunt din os) și prezența numerică a pieselor din bronz, (unelte, arme, podoabe etc.) sunt dovada certă că s-a înregistrat un salt calitativ. Desigur că orice trecere la o metalurgie fie ea a bronzului, aduce un progres, iar ceramica rămâne pe planul doi. Dar, întrebarea este de ce această decădere a prelucrării ceramicii etapei Noua, în zona arătată mai sus, iar în restul ariei de răspândire a grupului cultural Noua o întâlnim în toată plenitudinea ei, atât în așezări cât și în necropole.

Având în vedere aceste observații făcute în timpul cercetărilor, considerăm că în zona de curbură a Carpaților, flancată la est de râul Siret, vigurozitatea culturii Monteoru și-a păstrat originalitatea până la sfârșitul epocii bronzului pe care s-au greșit elemente ale culturii Noua și Coslogeni și a căror forme de manifestare — chiar dacă în unele cazuri se mai alterează — totuși se mențin până la începutul hallstattului<sup>47</sup>.

Comunicarea de față nu are ca scop decât prezentarea succintă a principalelor rezultate și a unor probleme pe care le ridică datele obținute până în prezent privind unele aspecte ale vieții materiale și spirituale ale comunităților tribale monteorene în zona de curbură a Carpaților flancată la est de râul Siret.

<sup>46</sup> M. Florescu, *Observații...*

<sup>47</sup> Victor Bobi, *Descoperiri arheologice din epoca bronzului în jud. Vrancea în St. și com. „VRANCEA” IV*, Focșani, 1981, p. 47—77. Observații pe care le-am consemnat cu ani în urmă și le mențin. Noile cercetări pe care le-am întreprins în ultimii ani, confirmă și mai pregnant această teză.

## SUMMARY

### **The earliest and later stages of the Monteoru culture in the South — West of Moldova and North — East of Muntenia**

In this work, the author gives emphasis to the archaeological recent discoveries looking the earlier stages of the Monteoru culture, especially MIC 4 stage, that beginning with the third phase extends it, to the North-East of Muntenia (Coroteni, Vîrteșcoiu) and South-West of Moldova, until Onești depression, where more sporadic identifies a transitional and traditional ceramics grasped at the beginning of the MIC 3 stage.

The Monteoru IC 3 stage is well represented at the whole surface of a spread of the Monteoru culture. The later stages Monteoru II a and II b, have a specific characteristic, while in the next phase — Balintești — Gîrbovăț — the situation is changed about the fact (because for) on the substance Monteoru II b, appear eastern specific influences: Noua — Sabatinovska and Coslogeni.

However, in this zone of the Curvature Romanian Carpatians wandered through of the Siret river at the East, the vigorous of the Monteoru culture kept its originality until the end of the Bronze epoch, with which grafted the elements of the Noua and Coslogeni culture and which forms of a manifestation — even if in some cases alters itself — however they maintain them until the Hallstatt beginning.

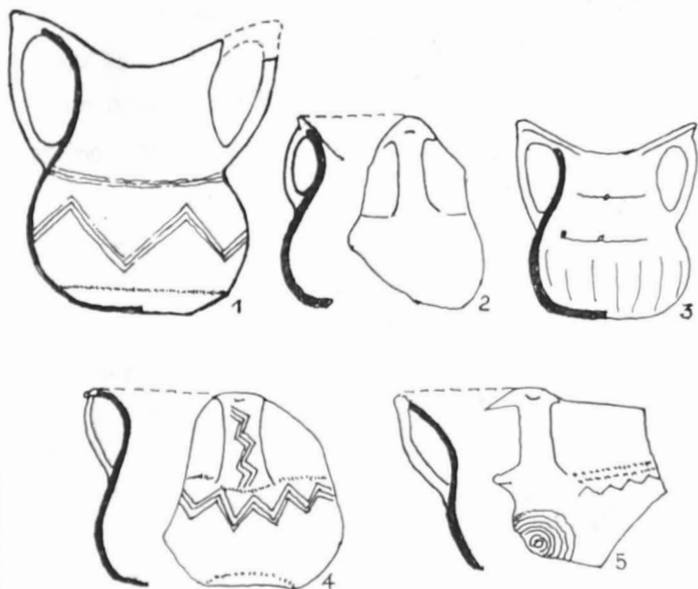


Fig. 1,1,2, Poiana — Tecuci (după Radu și Ecat. Vulpe); 3, Mândrișca (după Gh. Bichir); 4,5 Podel Tg. Ocna (după C. Mătasă)

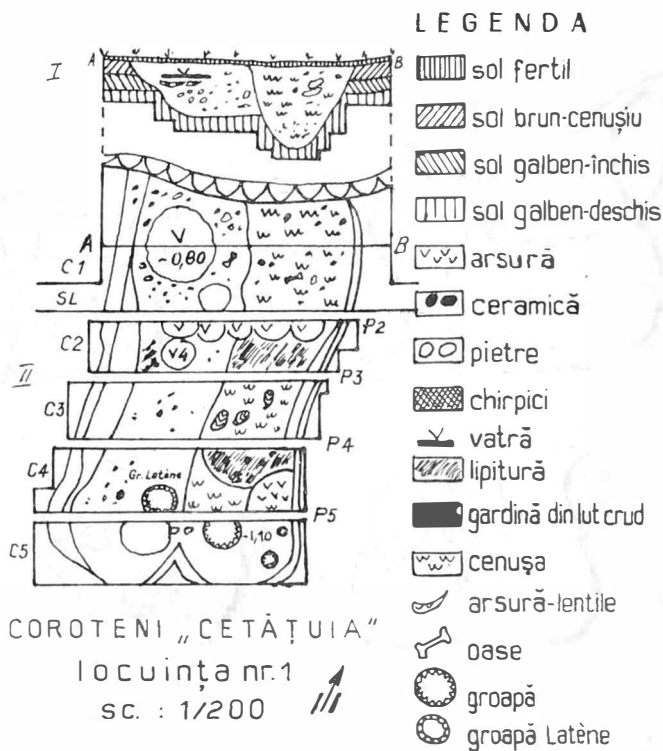


Fig. 2. Coroteni — Vrancea. Planul și profilul locuinței nr. 1





Fig. 3 Coroteni — Vrancea. Ceramică Monteorul IC 4 — locuința nr. 1

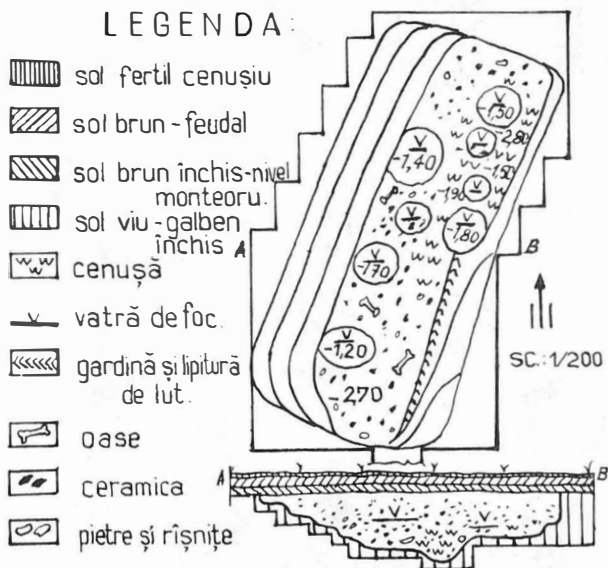


Fig. 4. VÎRTEȘCOIU, CARIERA DE ARGILĂ LOC. Nr. 19, M<sub>IC</sub> 4



Fig. 5 Vârteșcolu — Vrancea, ceramică Monteoru IC 3, locuința nr. 19



Fig. 6. Vârteșcoiu — Vrancea, 1. — fragment de vas strecurătoare; 2. — inel de buclă din bronz (fragment), 3. — picior de figurină din ceramică; 4 — figurină zoomorfă; 5,6 — linguri, locuința nr. 19, Monteorul IC 4

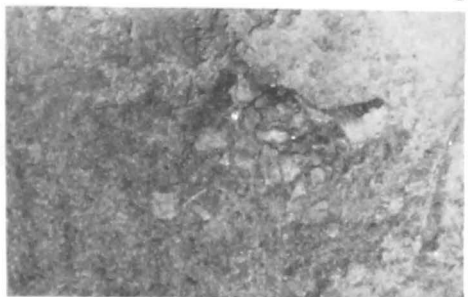
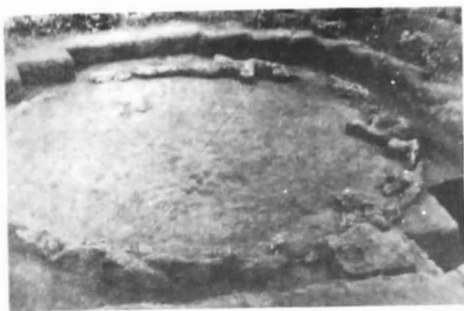


Fig. 7. Coroteni — Vrancea — Necropolă. Morminte. Monteoru IC 4



Fig. 8. Coroteni — Vrancea — Ceramică descoperită în morminte — Monteoru IC 4, 1—2, (M 7); 3. (M 9); 4. (M 18); 5. (M 6)



1

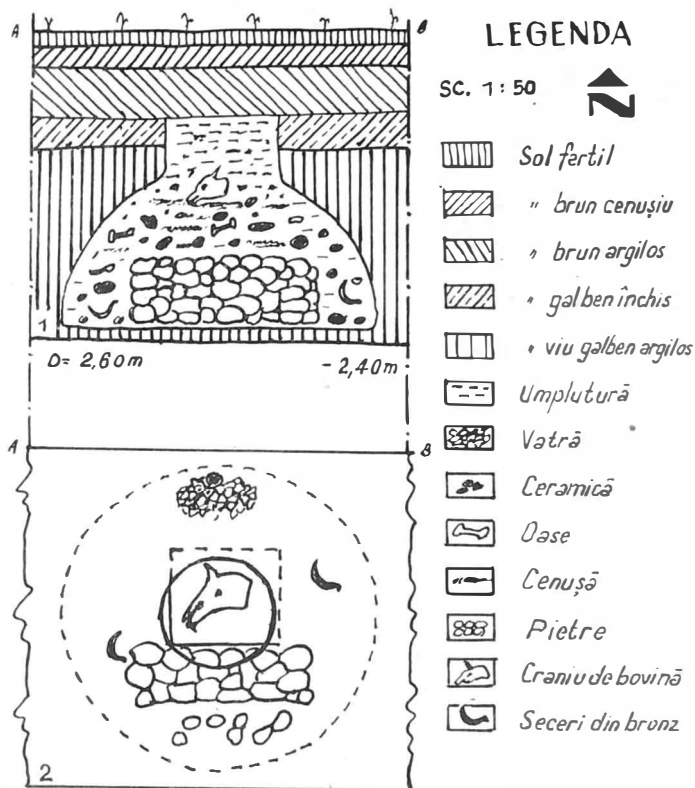


2



3

Fig. 9. Cindești — Vrancea, necropolă. Morminte familiale. Monteoru IC 3



COROTENI - GROAPA DE CULT. M<sup>II</sup> b.  
1. PROFIL 2. PLAN.

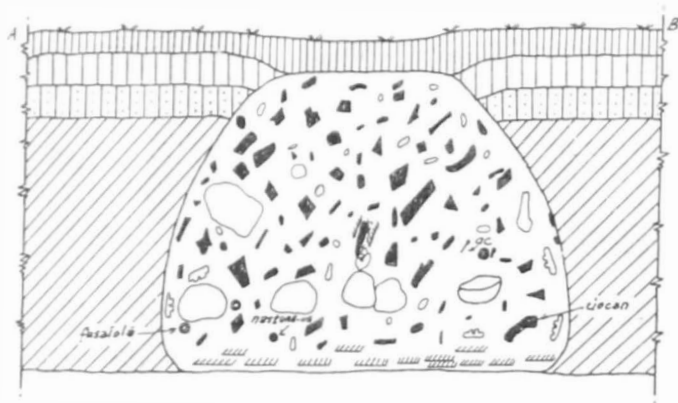
Fig. 10.

Fig. 10. Coroteni — Vrancea. Groapă de cult. Monteoru II b



VÎRTEȘCOI - VRANCEA - 1991

SC 1 / 20



LEGENDA:

- Sol fertil
- Sol cenușiu-închis
- Sol galben-închis
- Sol galben deschis-viu
- Pietre de râu
- Ceramică
- Chirpici
- Zgură și cenușă
- Rîșnită cu frecator

Fig. 11 Groapă de cult. (M<sub>II</sub>b)

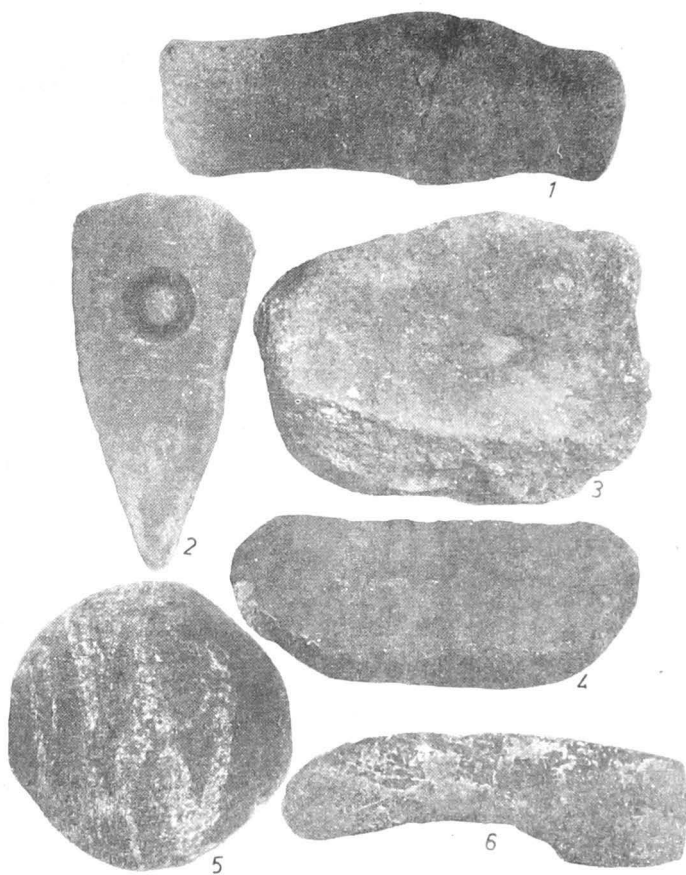


Fig 12. Vârteșcoiu — Vrancea. Unelte din piatră descoperite în groapă de cult.  
Monteoru II b

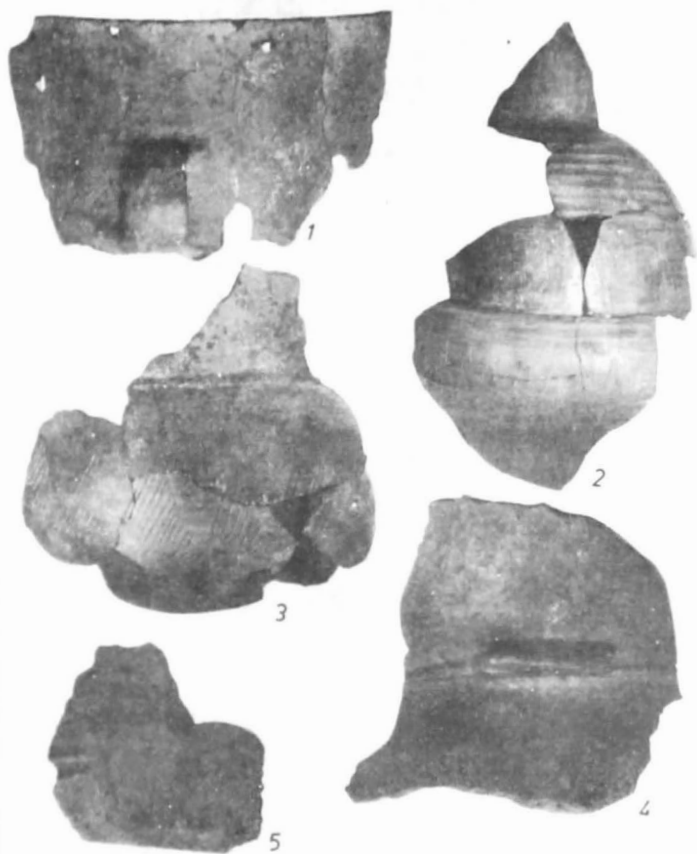


Fig. 13. Vârteșcoiu — Vrancea. Ceramică descoperită în groapă de cult. Monteoru II b



Fig. 14. Coroteni — Vrancea. Ceramică descoperită în groapă de cult. Monteoru II b



Fig. 15. Coroteni — Vrancea. 1,2 — omoplați de vită crestați; 3, 4, 5 — fragmente ceramice de tip Monteoru târziu; 6 — fragment de vas de ofrandă (spendegefäß).  
 Locuința nr. 3 de tip cenușar — Balintești — Gârbovăț

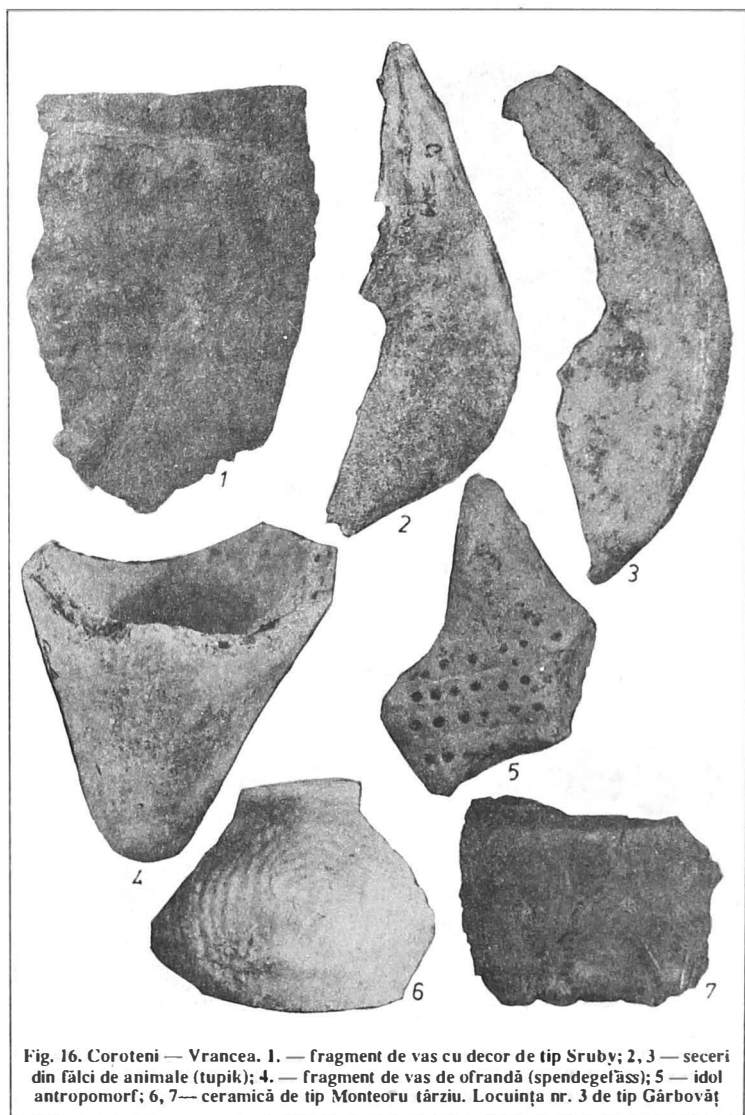




Fig. 17. Căndești — Vrancea. Ceramica Noua II și I (după Marilena Florescu)