
REZULTATELE CERCETĂRILOR ARHEOLOGICE PREVENTIVE DE LA HUISUREZ - *POIANA ȘUGĂU* (COM. DĂMUC, JUD. NEAMȚ) *

Constantin Preoteasa,
Dan Mihăilescu

Cuvinte-cheie: morminte, militari, Primul Război Mondial, Imperiul Austro-Ungar, Regatul României, Huisurez-Poiana Șugău.

Introducere

Comuna Dămuc este una dintre cele mai extinse unități administrative ale județului Neamț, fiind situată în partea sa sud-vestică, la poalele Munților Tarcău. Aceasta este drenată de Pârâurile Dămuc, Asău și Bicăjel, fiind străbătută de la nord la sud de un drum județean (DJ 127 A). Satul Huisurez, aflat alături de localitățile Dămuc și Trei Fântâni în componența comunei, este situat în partea de sud a acesteia, la granița cu județul Harghita.

În extremitatea sudică a satului Huisurez, la poalele Masivului Șugău, se întinde *Poiana Șugău* (N: 46°42'58'' și E: 25°55'30''), cu o suprafață totală de aproximativ 5,7 ha, un relief alcătuit din două trepte importante și altitudini absolute de 860-880 m. Aceasta prezintă pante abrupte spre nord și vest, este delimitată la nord de Pârâul Șugău, la vest de Pârâul Dămuc și drumul județean

* Întocmit în baza contractului încheiat între Complexul Muzeal Județean Neamț și Primăria Dămuc, raportul de față reprezintă rezultatele activității autorilor, în conformitate cu sarcinile de serviciu stabilite prin fișa postului.

(DJ 127 A), iar la sud și est de Masivul Șugău. De jur-împrejurul său se desfășoară un drum forestier (fig. 1, 2).

Stratigrafia naturală a zonei prezintă la suprafață un nivel vegetal de culoare cenușie și aproximativ 0,10 m grosime; apoi urmează un altul de argilă, de culoare gălbui-maronie și circa 0,50 m grosime, cu marno-calcare în compoziție; la bază se află un alt strat de argilă, de culoare gri și aproximativ 0,90 m grosime, cu nisipuri și pietrișuri în compoziție.

În luna august a anului 2011 în *Poiana Șugău* au fost efectuate cercetări arheologice preventive în vederea eliberării terenului de sarcină arheologică, aici fiind preconizată de către Primărie și Consiliul Local construirea unei complexe baze sportive și de agrement¹.

Cu acest prilej au fost investigate șase morminte, dispuse într-un șir orientat aproximativ pe direcția nord-sud, care s-au dovedit a aparține unor militari ai armatei austro-ungare, datând din perioada Primului Război Mondial, când această zonă era inclusă în granițele Imperiului.

De altfel, pe actualul teritoriu al comunei Dămuc și în apropiere mai există multe alte morminte, grupate sau izolate, ale militarilor căzuți la datorie în timpul celor două conflagrații mondiale, în zonă fiind identificate inclusiv tranșee și cazemate (fig. 3) ce marchează liniile fronturilor.

Mormântul 1 (M.1) (fig. 4)

Era situat în partea de nord a șirului, la o distanță de aproximativ 2,40 m de mormântul 2 (M.2). Acesta avea forma relativ dreptunghiulară și următoarele dimensiuni aproximative: lungimea – 1,85 m; lățimea – 0,80 m; adâncimea – 1,60 m.

În cuprinsul său a fost înhumat un militar din armata austro-ungară, decedat probabil spre sfârșitul anului 1916, așa cum par a indica un tub de cartuș de calibru 9 mm fisurat parțial la unul dintre capete, ce păstrează capsă (având ștanțate la bază, pe margine, anul 1916, precum și literele *V* și *W*), câteva resturi de tunică groasă de postav și un buton de șapcă (care era inscripționat cu inițialele *FJI*, ale împăratului Imperiului Austro-Ungar – Franz Jozef I – n.n.), alături de care a mai fost găsit un nasture de metal de la tunică, destul de corodat, precum și cozorocul șepcii, realizată din piele de culoare neagră.

Sicriul a fost realizat din scânduri de rășinoase din care se mai păstrau doar câteva resturi, îmbinate cu cuie de fier, cu următoarele dimensiuni: lungimea – 1,75 m; lățimea – 0,70 m; înălțimea – 0,25 m. Baza sicriului era formată din două

¹ Îi asigurăm pe domnul Anton Covasan (primarul comunei Dămuc) și pe colaboratorii săi Mihai Tepeș, Mihai Găină și Cătălin Chiței (angajați ai Primăriei) de întreaga noastră grațitudine pentru sprijinul acordat în vederea derulării în cele mai bune condiții a cercetărilor arheologice din *Poiana Șugău*.

scânduri, marginile laterale din câte una, iar din capac se mai păstra o singură scândură, de lungimea sicriului, amplasată longitudinal pe mediană, cu o lățime de 0,15 m. Grosimea scândurilor era de aproximativ 0,02 m.

Defunctul era orientat pe direcția vest-est, părea un adult de sex masculin, cu vârsta de 20-30 de ani, înălțimea de aproximativ 1,60 m și lățimea în zona umerilor de circa 0,50 m.

Scheletul era complet și bine conservat, nederanjat de intervenții antropice ulterioare. El era depus întins pe spate, cu capul înclinat pe partea dreaptă, deplasat din poziția inițială, astfel încât mandibula s-a desprins de acesta; coloana vertebrală era ușor arcuită; mâna dreaptă întinsă pe lângă corp, iar mâna stângă îndoită din cot spre interior, astfel încât palma se sprijinea pe bazin; piciorul drept era întins, în timp ce piciorul stâng avea femurul desprins din șold și îndreptat spre interior, iar de la genunchi era întins paralel cu cel drept.

Toate oasele scheletului aveau culoarea naturală gălbui-maronie, cu excepția femurului stâng care avea culoarea cenușie-negricioasă, rezultat al unei afecțiuni de natură medicală (probabil osteomielită), ce netratată în mod corespunzător ar fi putut cauza chiar decesul persoanei.

Mormântul 2 (M.2) (fig. 5)

Era situat la aproximativ 2,40 m față de mormântul 1 (M.1) și la 2 m față de mormântul 3 (M.3). Acesta avea forma relativ dreptunghiulară și următoarele dimensiuni aproximative: lungimea – 2,10 m; lățimea – 0,90 m; adâncimea – 1,40 m.

În cuprinsul său a fost înhumat un militar din armata austro-ungară asupra căruia se mai păstrau câteva resturi de uniformă și opt nasturi metalici corodați.

Sicriul se păstra doar într-o mică măsură și nu permite o reconstituire exactă a sa, însă presupunem că el era realizat asemenea celorlalte, din scânduri de rășinoase îmbinate cu cuie de fier, și avea probabil următoarele dimensiuni: lungimea – 2 m; lățimea – 0,55 m.

Defunctul era orientat pe direcția vest-est, părea un adult de sex masculin, cu vârsta de 20-30 de ani, înălțimea de aproximativ 1,85 m și lățimea în zona umerilor de circa 0,45 m.

Scheletul era complet și bine conservat, cu excepția craniului, care a fost zdrobit parțial și deranjat de o intervenție antropică ulterioară. Defunctul era depus întins pe spate, cu coloana vertebrală dreaptă; mâna dreaptă îndoită din cot spre interior, astfel încât palma se sprijinea pe bazin, iar mâna stângă era întinsă pe lângă corp, palma sprijinindu-se pe piciorul drept; picioarele erau întinse, cel drept având laba îndreptată spre exterior.

Mormântul 3 (M.3) (fig. 6/1-3)

Era situat la aproximativ 2 m de mormântul 2 (M.2) și la 1,60 m de mormântul 4 (M.4). Acesta avea forma relativ trapezoidală și următoarele dimensiuni aproximative: lungimea – 2 m; lățimea – 0,65-0,80 m; adâncimea – 1,50 m.

În cuprinsul său a fost înhumat un militar din armata austro-ungară, alături de care au fost găsite câteva resturi de uniformă de lână de culoare *kaki*, precum și o cataramă metalică de la curea.

Sicriul a fost realizat din scânduri de rășinoase, acum parțial rupte și putrezite, îmbinate cu cuie de fier, și avea următoarele dimensiuni: lungimea – 1,90 m; lățimea – 0,55-0,70 m; înălțimea – 0,40 m (înălțimea capacului – 0,15 m; înălțimea cutiei – 0,25 m). Scândurile aveau lățimea de 0,20-0,30 m, iar grosimea de 0,02 m. Capacul, cutia, dar și scândurile aveau forma trapezoidală. Capacul era alcătuit din cinci scânduri (două lungi, două late și una dispusă pe mediană la partea superioară), iar cutia din șase scânduri (două lungi, două late și două dispuse la bază). Scândurile de la baza cutiei erau prinse cu două contrafișe amplasate spre capete, care aveau următoarele dimensiuni: lungimea – 0,55-0,70 m; lățimea – 0,04 m; grosimea – 0,02 m. Capacul era prăbușit în cutie, peste schelet.

Defunctul era orientat pe direcția vest-est, părea un adult de sex masculin, cu vârsta de 20-30 de ani, înălțimea de aproximativ 1,65 m și lățimea în zona umerilor de circa 0,40 m.

Scheletul era complet și bine conservat, nederanjat de intervenții antropice ulterioare. El era depus întins pe spate, cu capul înclinat pe partea dreaptă, deplasat din poziția inițială, astfel încât mandibula s-a desprins de acesta; coloana vertebrală era dreaptă; mâna dreaptă îndoită în sus din cot, cu palma pe umăr, iar mâna stângă îndoită din cot spre interior, cu palma pe piept; picioarele erau întinse, paralele, cu labelle îndreptate spre exterior.

Mormântul 4 (M.4) (fig. 7/1-3)

Era situat la aproximativ 1,50 m față de mormântul 3 (M.3) și la 1,70 m față de mormântul 4 (M.4). Acesta avea forma relativ trapezoidală și următoarele dimensiuni: lungimea – 2,05 m; lățimea – 0,65-0,80 m; adâncimea – 1,45 m.

În cuprinsul său a fost înhumat un militar din armata austro-ungară, alături de care au fost găsite câteva resturi de uniformă de culoare *kaki* și nasturi metalici corodați și fragmentari.

Sicriul a fost realizat din scânduri de rășinoase, acum parțial rupte și putrezite, îmbinate cu cuie de fier și avea următoarele dimensiuni: lungimea – 1,95 m; lățimea – 0,60-0,75 m; înălțimea – 0,40 m (înălțimea capacului – 0,15 m; înălțimea cutiei – 0,25 m). Scândurile aveau lățimea de 0,10-0,25 m și grosimea de 0,02 m. Capacul, cutia, dar și scândurile aveau forma

trapezoidală. Capacul era alcătuit din cinci scânduri (două lungi, două late și una dispusă pe mediană la partea superioară), iar cutia din șase scânduri (două lungi, două late și două dispuse la bază). Scândurile de la baza cutiei erau prinse cu două contrafișe amplasate spre capete, care aveau următoarele dimensiuni: lungimea – 0,60-0,75 m; lățimea – 0,04 m; grosimea – 0,02 m. Capacul era prăbușit în cutie, peste schelet.

Defunctul era orientat pe direcția vest-est, părea un adult de sex masculin, cu vârsta de 30-40 de ani, înălțimea de aproximativ 1,75 m și lățimea în zona umerilor de circa 0,35 m.

Scheletul era complet, nederanjat de intervenții antropice ulterioare, dar nu era la fel de bine conservat ca și celelalte. El era depus întins pe spate, cu capul ușor înclinat spre dreapta și mandibula desprinsă din poziția inițială; coloana vertebrală era dreaptă; mâinile îndoit din umăr spre exterior și din cot spre interior, palma dreaptă aflându-se pe abdomen, iar cea stângă pe bazin; piciorul drept îndoit din genunchi spre interior, iar cel drept întins, labele fiind îndreptate spre exterior.

Dantura defunctului era afectată de carii și de extracții. Mandibula mai păstra încă urme de piele și de păr. Vertebrele coloanei, în dreptul pieptului, precum și coastele erau puternic deteriorate, având aspect purverulent. Femurul drept, de culoare cenușie-negricioasă (efect al unei posibile osteomielite), era fracturat deasupra genunchiului, care – la rândul său – părea de asemenea afectat, având un aspect poros. Aceste probleme medicale, netratate corespunzător, ar fi putut cauza decesul persoanei.

Mormântul 5 (M.5) (fig. 8/1-3)

Era situat la aproximativ 1,70 m față de mormântul 4 (M.4) și la 2,70 m față de mormântul 6 (M.6). Acesta avea forma relativ trapezoidală și următoarele dimensiuni: lungimea – 2,20 m; lățimea – 0,70-0,85 m; adâncimea – 1,50 m.

În cuprinsul său a fost înhumat un militar din armata austro-ungară, alături de care a fost găsit un inventar ceva mai bogat și mai variat în comparație cu celelalte cinci morminte, constând în resturi de uniformă de culoare *kaki*; cinci fragmente de curea de piele de culoare maro (dispusă în diagonală de pe umărul drept pe sub brațul stâng), cu patru nituri metalice; o petliță de culoare roșie cu trei stele cu șase colțuri, din material plastic de culoare alb-gălbui; un șnur de culoare roșie cu un eghilet metalic circular, ștanțat pe margine cu un motiv floral; cinci nasturi metalici de la tunică și unul de material plastic de la cămașă, de culoare albă.

Se pare că în acest caz am putea avea de-a face cu un fost comandant de pluton de infanterie (*zugführer*).

Sicriul a fost realizat din scânduri de rășinoase, acum parțial rupte și putrezite, îmbinate cu cuie de fier și avea următoarele dimensiuni: lungimea – 2,15

m; lăţimea – 0,55-0,70 m; înălţimea – 0,40 m (înălţimea capacului – 0,15 m; înălţimea cutiei – 0,25 m). Scândurile aveau lăţimea de 0,10-0,25 m şi grosimea de 0,02 m. Capacul, cutia, dar şi scândurile aveau forma trapezoidală. Capacul era alcătuit din cinci scânduri (două lungi, două late şi una dispusă pe mediană la partea superioară), iar cutia din şase scânduri (două lungi, două late şi două dispuse la bază). La aproximativ 0,50 m faţă de capătul mai lat al cutiei era amplasată o scândură transversală, păstrată parţial, care avea lăţimea de 0,10 m şi grosimea de 0,02 m. Scândurile de la baza cutiei erau prinse cu două contrafişe amplasate spre capete, care aveau următoarele dimensiuni: lungimea – 0,55-0,75 m; lăţimea – 0,04 m; grosimea – 0,02 m. Capacul era prăbuşit în cutie, peste schelet.

Defunctul era orientat pe direcţia vest-est, părea un adult de sex masculin, cu vârsta de 30-40 de ani, înălţimea de aproximativ 1,90 m şi lăţimea în zona umerilor de circa 0,50 m.

Scheletul era complet deranjat de intervenţii antropice ulterioare, aflat într-o stare precară de conservare, oasele sale fiind fragmentare şi răvăşite mai ales în zona craniului şi trunchiului. Iniţial el era depus întins pe spate. Picioarele erau întinse şi dispuse relativ în paralel, cel drept fiind mai puţin deranjat².

Mormântul 6 (M.6) (fig. 9/1-3)

Era situat în partea de sud a şirului, la o distanţă de aproximativ 2,60 m faţă de mormântul 5 (M.5). Acesta avea forma relativ trapezoidală şi următoarele dimensiuni: lungimea – 2,25 m; lăţimea – 0,70-0,90 m; adâncimea – 1,45 m.

În cuprinsul său a fost înhumat un militar din armata austro-ungară, alături de care nu au fost găsite obiecte specifice de inventar.

² În timpul cercetărilor efectuate de noi am fost informaţi de către cetăţeanul Emil Colcer că la începutul deceniului VIII al secolului XX o parte dintre morminte au fost afectate de o tentativă de deshumare efectuată de către localnicul Ion Focşa, îndemnat şi asistat de preotul-paroh Constantin Bucătaru. Se dorea în fapt ca toate scheletele să fie deshumate şi apoi reînhumate creştineşte în cimitirul satului, însoţite fiind de o slujbă de pomenire, locul urmând să fie marcat totodată cu o troiţă, deoarece *Poiana Şugău* era afectată în urma intensei exploatare forestiere din zonă. Cu acest prilej se pare că a fost deranjat inclusiv mormântul 5 (M.5), în cadrul căruia se afla scheletul militarului, aflat atunci în stare bună de conservare. Acesta purta o tunică lungă, groasă, de postav, de culoare *kaki*, precum şi cureaua de piele dispusă în diagonală de pe umărul drept pe sub braţul stâng şi avea vizibile pe umeri câte trei stele de material plastic de culoare galbenă şi petliţe de culoare roşie, însemne ale gradului de comandant de pluton de infanterie (*zugführer*) pe care îl deţinea. Acţiunea de deshumare a fost stopată însă imediat de către organele de miliţie de la acea dată, care au ordonat şi supravegheat îndeaproape operaţiunea de reînhumare (realizată totuşi haotic, fapt dovedit de starea actuală a resturilor scheletice) în acelaşi loc a rămăşiţelor pământeşti ale defunctului.

Sicriul a fost realizat din scânduri de rășinoase, acum parțial rupte și putrezite, îmbinate cu cuie de fier și avea următoarele dimensiuni: lungimea – 2,15 m; lățimea – 0,60-0,80 m; înălțimea – 0,40 m (înălțimea capacului – 0,15 m; înălțimea cutiei – 0,25 m). Scândurile aveau lățimea de 0,15-0,25 m și grosimea de 0,02 m. Capacul, cutia, dar și scândurile aveau forma trapezoidală. Capacul era alcătuit din cinci scânduri (două lungi, două late și una dispusă pe mediană la partea superioară), iar cutia din șase scânduri (două lungi, două late și două dispuse la bază). Scândurile de la baza cutiei erau prinse cu două contrafișe amplasate spre capete, care aveau următoarele dimensiuni: lungimea – 0,60-0,80 m; lățimea – 0,04 m; grosimea – 0,02 m. Capacul era prăbușit în cutie, peste schelet.

Defunctul era orientat pe direcția vest-est, părea un adult de sex masculin, cu vârsta de 20-30 de ani, înălțimea de aproximativ 1,70 m și lățimea în zona umerilor de circa 0,35 m.

Scheletul era complet și bine conservat, nederanjat de intervenția antropică ulterioară ce a vizat deshumarea defunctului, care se pare că a fost stopată în momentul descoperirii sicriului, așa după cum o dovedesc resturile vegetale găsite alături de rămășițele pământești ale militarului. El era depus întins pe spate, cu capul înclinat spre stânga; coloana vertebrală era dreaptă; mâna dreaptă era întinsă pe lângă corp, cu palma pe bazin, iar mâna stângă îndoită din umăr spre exterior și spre interior din cot, palma sprijinindu-se tot pe bazin; picioarele erau întinse, cu călcăiele apropiate și labele îndreptate spre exterior.

În partea mediană a brațului drept are o pată verde de formă relativ circulară, ca urmare a oxidării unui obiect metalic, care însă nu a putut fi identificat.

Inventar

Cozorocul șepcii (fig. 11/6) este realizat din piele de culoare neagră, cu căptușeală interioară, are forma semilunară, cu colțurile rupte, și prezintă două rânduri de cusături pe marginea superioară, precum și exfolieri pe fața posterioară. Dimensiunile sale aproximative sunt următoarele: lungimea – 18,5 cm; lățimea maximă – 5 cm; grosimea – 0,2 cm.

Tubul de cartuș (fig. 10/1 A-B) este realizat din metal, are forma relativ cilindrică, culoarea brună, prezintă o fisură și o deformare la vârf. Acesta păstrează capsă, iar baza este împărțită în patru câmpuri simetrice în care sunt ștanțate anul 1916 și inițialele *V* și *W*. Dimensiunile sale sunt următoarele: lungimea – 5 cm; diametrul bazei – 1,4 cm; diametrul mijlocului – 1,2 cm; diametrul vârfului – 0,9 cm. Acesta are calibrul de 9 mm și constituia probabil muniția unei carabine de tip *Steyr Mannlicher M1895*.

Butonul șepcii (fig. 10/2) are forma circulară, este realizat dintr-un material sintetic, de culoare maronie, învelit într-o căptușeală metalică, de culoare gri, puternic corodată și distrusă parțial pe fața anterioară după

descoperire, astfel încât inițialele ștanțate ale împăratului Imperiului Austro-Ungar, Franz Joszef I (*FJI*), din păcate nu se mai păstrează. Dimensiunile sale aproximative sunt următoarele: diametrul – 2,7 cm; grosimea – 0,7 cm.

Nasturii tunicii (fig. 10/3) sunt realizați din metal, puternic corodat, au culoarea gri sau brună și forma circulară, cu fețele posterioare concave, prezentând câte o urechiușă de prindere atașată în mijlocul acestora. Dimensiunile lor sunt următoarele: diametrul nasturilor – 1,4-2 cm; diametrul urechiușelor – 0,6-0,7 cm; grosimea nasturilor – 0,2-0,3 cm.

Nasturii uniformei (fig. 10/4) sunt realizați din metal, au forma circulară, culoarea gri și sunt corodați, unii dintre aceștia fiind ruși parțial. Partea mediană a lor este profilată, prin apăsare dinspre fața anterioară spre cea posterioară, și este prevăzută cu câte patru orificii circulare de prindere, dispuse simetric. Dimensiunile lor aproximative sunt următoarele: diametrul nasturilor – 1,6 cm; grosimea nasturilor – 0,2 cm; diametrul orificiilor – 0,2 cm.

Catarama de curea (fig. 11/3) este realizată din metal, are forma dreptunghiulară și culoarea cenușie, fiind corodată. În partea mediană are un ac de prindere dispus transversal, cu vârful ascuțit și baza înfășurată. Dimensiunile sale sunt următoarele: lungimea cataramei – 3,6 cm; lățimea cataramei – 2,5 cm; lungimea acului – 2,9 cm; grosimea cataramei – 0,4 cm; grosimea acului – 0,3-0,5 cm.

Nasturele de la cămașă (fig. 10/9) este realizat din material plastic, are forma circulară și culoarea albă. Pe fața anterioară partea mediană este concavă și prezintă patru orificii de prindere circulare, dispuse simetric. Dimensiunile sale sunt următoarele: diametrul nasturelui – 1,1 cm; grosimea nasturelui – 0,3 cm; diametrul orificiilor – 0,2 cm.

Eghiletul (fig. 10/6) este realizat din metal, are forma circulară, cu fața posterioară concavă, și culoarea brun-verzuie, fiind oxidat și deformat. Este decorat prin ștanțare dinspre fața posterioară spre cea anterioară, modelul realizat fiind unul floral, alcătuit din 15 petale străbătute transversal de câte șapte striuri, dispuse pe margine, mijlocul fiind circular. Dimensiunile sale aproximative sunt următoarele: diametrul – 1,8 cm; grosimea – 0,1 cm.

Acest eghilet avea atașat un șnur (fig. 10/5) realizat prin împletire, din lână, de culoare roșie, rupt parțial. Dimensiunile sale aproximative sunt următoarele: lungimea – 7,5 cm; grosimea – 0,3 cm.

Petlița (fig. 10/7) este realizată tot din lână, de culoare roșie (ceea ce indică arma, respectiv infanterie), are forma relativ dreptunghiulară și este păstrată parțial. Dimensiunile sale aproximative sunt următoarele: lungimea – 4,5 cm; lățimea – 1,3 cm; grosimea – 0,2 cm.

Acestei petlițe îi erau atașate gradele militarului (fig. 10/8) (probabil un comandant de pluton – *zugführer*), constând în trei stele realizate din material plastic, de culoare alb-gălbuie, prevăzute cu câte șase colțuri, dispuse simetric,

profilate dinspre fața posterioară spre cea anterioară, colțurile fiind străbătute pe mediană de nervuri longitudinale. Dimensiunile lor sunt următoarele: diametrul – 1,9 cm; grosimea – 0,2 cm.

Cureaua (fig. 11/1) este realizată din piele de culoare maronie, are forma alungită, este parțial uzată și ruptă (fiind alcătuită în prezent din cinci fragmente). Spre unul dintre capete are șapte perforații circulare dispuse pe mediană, cea de-a treia dintre ele fiind uzată de cataramă. Spre celălalt capăt, la care a fost fixată catarama, era prevăzută pe margine cu două șiruri de cusături, precum și cu patru perforații circulare, dispuse simetric, la care erau prinse niturile. Dimensiunile aproximative ale sale (însușind toate cele cinci fragmente păstrate) sunt următoarele: lungimea curelei – 69 cm; lățimea curelei – 2,3 cm; grosimea curelei – 0,3 cm; diametrul perforațiilor – 0,3-0,6 cm.

Niturile curelei (fig. 11/2) sunt realizate din metal, au forma relativ circulară și culoarea brună, fiind puternic corodate și rupte parțial. Ele sunt mai groase la extremități și mai subțiri la mijloc. Dimensiunile lor aproximative sunt următoarele: diametrul maxim – 0,7 cm; diametrul minim – 0,4 cm; grosimea – 0,2-0,5 cm.

Uniformele militarilor (fig. 11/7, 8) au fost realizate din lână, de culoare *kaki*, fiind identificate două moduri diferite de țesătură. Acestea se păstrau fragmentar, fiind în mare măsură putrezite.

Cuiele (fig. 11/4, 5) cu care au fost prinse scândurile sicrielor au fost realizate din metal, au forma alungită, profilul relativ drept, secțiunea circulară și culoarea cenușie-negricioasă, fiind corodate și rupte parțial. Acestea sunt de două tipuri: cuie realizate pe cale industrială în fabrici, de dimensiuni mai mari, cu vârful ascuțit și floare circulară la capătul opus, precum și câteva striuri sub aceasta (fig. 11/5), și respectiv cuie realizate manual în ateliere de fierărie, de dimensiuni mai mici, cu vârful ascuțit și capătul opus îndoit în unghi de circa 90° pe aproximativ 1,5 cm (fig. 11/4). Dimensiunile cuielor întregi sunt următoarele: lungimea – 9-9,5 cm; grosimea – 0,4 cm; diametrul florii – 0,9 cm.

Derularea evenimentelor militare din zonă în perioada respectivă

Cei șase militari ai armatei austro-ungare morți în timpul Primului Război Mondial și înhumați în mormintele identificate în *Poiana Șugău* ar fi putut face parte din coloana aflată sub comanda colonelului Sanders, formată din trei batalioane de infanterie, cu mitraliere și cu o baterie de tunuri. Aceasta a atacat prin surprindere Muntele Țipcheș în ziua de 19 octombrie 1916 și a respins singura companie din Regimentul 54 Infanterie al armatei române care apăra zona. De aici corpul armatei imperiale a coborât spre Croiești, încercând să pătrundă în Valea Bicazului pe linia de comunicație și retragere a Grupului

Român de la Bicaz. În același timp, Valea Tarcăului era și ea amenințată să fie ocupată de inamic³.

În fața acestei primejdii comandantul Diviziei 14 Infanterie a constituit Detașamentul condus de colonelul Gherăscu, format din trei batalioane, care – unite cu cele două companii ale sectorului și susținute de o secție de tunuri de calibru 87 mm ale Regimentului 24 Artilerie – să contraatace și să recucerească muntele. Chiar în seara acelei zile inamicul, survolând câmpul cu proiectoare și rachete, a reînceput un foc izolat asupra poziției Croiești, pe care a atacat-o cu un batalion de trei ori consecutiv. Dar cele două companii ce vegheau în zonă, comandate de maiorul Rogobete, primiseră cu focuri atacurile inamice și au reușit să le respingă. În același timp, inamicul și-a reorganizat poziția, întărind-o cu șanțuri. Însă după miezul nopții, din spatele pichetului dinspre Ața, au sosit soldații Batalionului 1 din Regimentul 86 Dorohoi, care au lansat cu succes un atac asupra inamicului. După o scurta împotrivire, austriecii au părăsit zona, lăsând în urmă două tunuri și trei mitraliere⁴.

După acest moment inamicul s-a recules, și-a strâns rândurile și a pornit un contraatac împotriva adversarului cu mult inferior din punct de vedere numeric pe care îl avea în față. Batalionul condus de Eftasiade a reușit să reziste timp de două ceasuri, iar apoi a început să bată în retragere, luând prizonierii și aruncând în prăpastie tunurile și mitralierele capturate. Astfel, aproape întreg muntele fusese recucerit de austrieci. Dar coloana principală a detașamentului român, formată din două batalioane din Regimentele 27 și 54, venind dinspre est, dinspre Tarcău, pe poteca Dealul Fundului - Suiala Floarei - Țipcheș a sosit pe câmpul de luptă, iar secția de artilerie, urcată cu boii pe Dealul Fundului, a început bombardarea poziției dușmane. În urma luptei corp la corp care a avut loc, inamicul a fost respins dincolo de creasta muntelui. Câmpul de bătălie a fost acoperit de peste 100 de morți, cărora li s-au adăugat alți 614 prizonieri austrieci, dintre care 50 de ofițeri, cu toții rămași în mâinile românilor. Inamicul a luat cu el în retragere o mulțime de răniți, printre care și pe colonelul Sanders, aflat în stare gravă. Coloana lungă a prizonierilor a fost adusă în rândurile armatei noastre. Ulterior, poziția pe care se retrăsese colonelul Sanders și restul oamenilor săi a fost luată cu asalt și cucerită de către români⁵.

Înfrângerea de pe Muntele Țipcheș a avut o influență deprimantă asupra Corpului 21 al armatei austro-ungare. Acțiunea ofensivă pe care acesta o plănuise s-a sfârșit aici. Ulterior nu s-a mai dat nici un atac important împotriva

³ C. Kirițescu, *Istoria războiului pentru întregirea României, 1916-1919*, vol. I, București, 1925, p. 318; Idem, *Istoria războiului pentru întregirea României, 1916-1919*, vol. I, București, 1989, p. 399; G.A. Dabija, *Armata română în războiul mondial (1916-1918)*, vol. I, București, 1928, p. 528.

⁴ C. Kirițescu, *Istoria războiului ...*, p. 319; Idem, *Istoria războiului ...*, p. 400; G.A. Dabija, *op. cit.*, p. 528.

⁵ C. Kirițescu, *Istoria războiului ...*, p. 319; Idem, *Istoria războiului ...*, p. 400.

Diviziei 14 Infanterie, ci numai bombardări izolate de artilerie și acțiuni de patrulare. Peste o lună această divizie a fost retrasă în rezervă și apoi mutată pe frontul Oltului, iar locul ei pe Muntele Țipcheș a fost ocupat de ruși⁶.

Concluzii

Mormintele aparținând militarilor armatei Imperiului Austro-Ungar (M. 1-6) din *Poiana Șugău* (satul Huisurez, comuna Dămuc, județul Neamț) ne amintesc de un episod important al luptei eroice a poporului român din timpul Primului Război Mondial (anul 1916) în vederea realizării Marii Uniri, înfăptuită ulterior la 1 decembrie 1918. Această pagină de istorie a fost scrisă de eroismul și bravura ofițerilor și trupei Batalionului 1 din Regimentul 86 Dorohoi pe Muntele Țipcheș. În amintirea evenimentelor militare derulate aici s-a ridicat de către comandantul acestui regiment o cruce de stejar comemorativă în locul numit *Gura Aței*, care s-a sfințit printr-un serviciu religios oficiat chiar de către preotul regimentului, Cârlnănescu⁷.

RESULTATS DES RECHERCHES ARCHEOLOGIQUES PREVENTIVES DE HUISUREZ - POIANA ȘUGĂU (COM. DE DĂMUC, DEP. DE NEAMȚ)

Résumé

Mots clé: tombes, militaires, Première Guerre Mondiale, Empire Austro-Hongrois, Royaume de la Roumanie, Huisurez-Poiana Șugău.

Les investigations archéologiques effectuées à *Poiana Șugău* (N: 46°42'58'' et E: 25°55'30''; altitude – 860-880 m) en 2011 ont mené à la découverte d'une rangée de six tombes appartenant à des militaires de l'armée autricho-hongroise et décédés durant la Première Guerre Mondiale, quand cette zone faisait partie de l'Empire. D'ailleurs, sur les collines montagnardes des alentours il y a des traces de tranchées et de casemates, alors que sur le territoire

⁶ Idem, *Istoria războiului ...*, p. 319; Idem, *Istoria războiului ...*, p. 400.

⁷ Gh. Verșescu, *Monografia comunei Tarcău, județul Neamț*, Piatra-Neamț, 1942, p. 77; O. Mancu, *Monumente și însemne memoriale din județul Neamț*, Piatra-Neamț, 2008, p. 334.

de la commune de Dămuc il y a plusieurs tombes – groupées ou isolées – des militaires tombés sur le champs d'honneur pendant les deux guerres mondiales.

Parmi les six tombes qui ont été étudiées par nous se distinguait notamment l'une d'un commandant de peloton d'infanterie (T.5).

Trois tombes en étaient mal disposées par suite d'une tentative ultérieure de déshumation effectuée par un habitant du pays à la prière du prêtre du village. De cette manière on voulait réinhumer les défunts dans le cimetière du village de Huisurez et marquer cet endroit-là par une croix votive.

Cependant l'opération a été interrompue par l'intervention de la police de ce temps-là. Cela n'a pas empêché qu'un crâne de l'un des défunts soit écrasé (T.2) et qu'un autre squelette soit détruit en partie (T.5).

On a pu remarquer que deux des militaires avaient des problèmes graves de santé, qui – mal soignés – auraient pu provoquer leur décès. D'ailleurs, le squelette de la tombe 1 (T.1) avait le fémur gauche de couleur grise-noirâtre (souffrant, probablement, d'ostéomyélite), alors que celui de la tombe 4 (T.4) avait les vertèbres de la colonne ainsi que les côtes grièvement détériorées (à l'aspect pulvérulent), le fémur droit de la même couleur grise-noirâtre étant fracturé au-dessus de la jambe – elle aussi touchée, à l'aspect poreux. En outre il y avait des problèmes concernant la dentition.

Parmi les tombes, deux n'en conservaient plus qu'en petite mesure des débris de cercueils, mieux conservés en revanche dans les autres quatre cas (T. 3-6).

L'inventaire recueilli des tombes consistait en débris d'uniforme militaire en laine couleur *kaki*; une tresse de fantassin de couleur rouge; un lacet toujours rouge; une aiguillette circulaire en métal, ayant gravé à ses bords un motif floral; cinq fragments de ceinture en cuir de couleur marron, munie de quatre rivets; une visière de casquette en cuir noir; une boucle de ceinture en métal; trois étoiles à six coins en plastique de couleur blanc-jaunâtre; un tube de cartouche fissuré dont l'amorce est conservée, de calibre 9 mm, inscriptionné à sa base vers la marge avec l'année 1916 et les lettres *V* et *W* (probablement la munition d'une carabine de type *Steyr Mannlicher M1895*); un bouton inscriptionné avec les initiales *FJI* (de l'Empereur Austro-Hongrois, Franz Jozsef I – n.n.); des boutons métalliques écaillés provenant de la tunique (deux à un oeillet d'accrochage et 13 à quatre trous) et un bouton en plastique de couleur blanc, provenant de la chemise.

Pour conclure, les tombes appartenant aux militaires de l'armée de l'Empire Austro-Hongrois (T. 1-6) découvertes suite à des fouilles archéologiques effectuées en 2011 à *Poiana Șugău* nous rappellent un épisode significative de la lutte héroïque du peuple roumain pendant la Première Guerre Mondiale (l'année 1916), afin d'accomplir la Grande Union, ultérieurement réalisée le 1^{er} décembre 1918. Cette page d'histoire a été écrite grâce à l'héroïsme et à la bravoure des officiers et de la troupe du I^{er} Bataillon du

Régiment 86 Dorohoi dans la montagne de Țipcheș. En mémoire de ces événements une croix commémorative en chêne a été érigée par le commandant de ce régiment dans l'endroit appelé *Gura Aței* et sanctifiée par une messe officinée par le prêtre du régiment lui-même.

LEGENDES DES ILLUSTRATIONS

Fig. 1. Plan de localisation de *Poiana Șugău*.

Fig. 2. Vue de *Poiana Șugău* y compris la zone où se trouvaient les six tombes (T. 1-6).

Fig. 3. Casemate du Massif Șugău – vue d'ensemble (1) et détail d'inscription (2).

Fig. 4. Huisurez-Poiana Șugău. Tombe 1 (T.1) – images d'ensemble sur le squelette (photo C. Preoteasa).

Fig. 5. Huisurez-Poiana Șugău. Tombe 2 (T.2) – images d'ensemble sur le squelette (photo C. Preoteasa).

Fig. 6. Huisurez-Poiana Șugău. Tombe 3 (T.3) – images d'ensemble sur le cercueil (1), le squelette (2) et la fosse (3) (1-3 – photo C. Preoteasa).

Fig. 7. Huisurez-Poiana Șugău. Tombe 4 (T.4) – images d'ensemble sur le cercueil (1), le squelette (2) et la fosse (3) (1-3 – photo C. Preoteasa).

Fig. 8. Huisurez-Poiana Șugău. Tombe 5 (T.5) – images d'ensemble sur le cercueil (1), le squelette (2) et la fosse (3) (1-3 – photo C. Preoteasa).

Fig. 9. Huisurez-Poiana Șugău. Tombe 6 (T.6) – images d'ensemble sur le cercueil (1), le squelette (2) et la fosse (3) (1-3 – photo C. Preoteasa).

Fig. 10. Huisurez-Poiana Șugău. Inventaire: 1 – tube de cartouche (A – image d'ensemble; B – détail sur les inscriptions – *1916* et *VW*) (T.1); 2 – bouton avec les initiales de l'Empereur Franz Jozsef I de l'Autro-Hongrois (*FJI*) (T.1); 3, 4, 9 – boutons (3, 9 – T.5; 4 – T.2); 5 – lacet (T.5); 6 – aiguillette (T.5); 7 – tresse (T.5); 8 – étoiles (T.5) (1-9 – photo C. Preoteasa).

Fig. 11. Huisurez-Poiana Șugău. Inventaire: 1 – ceinture (T.5); 2 – rivets (T.5); 3 – boucle de ceinture (T.3); 4, 5 – clous (T.6); 6 – visière de casquette (T.1); 7, 8 – débris d'uniforme militaire (T.4) (1-8 – photo C. Preoteasa).

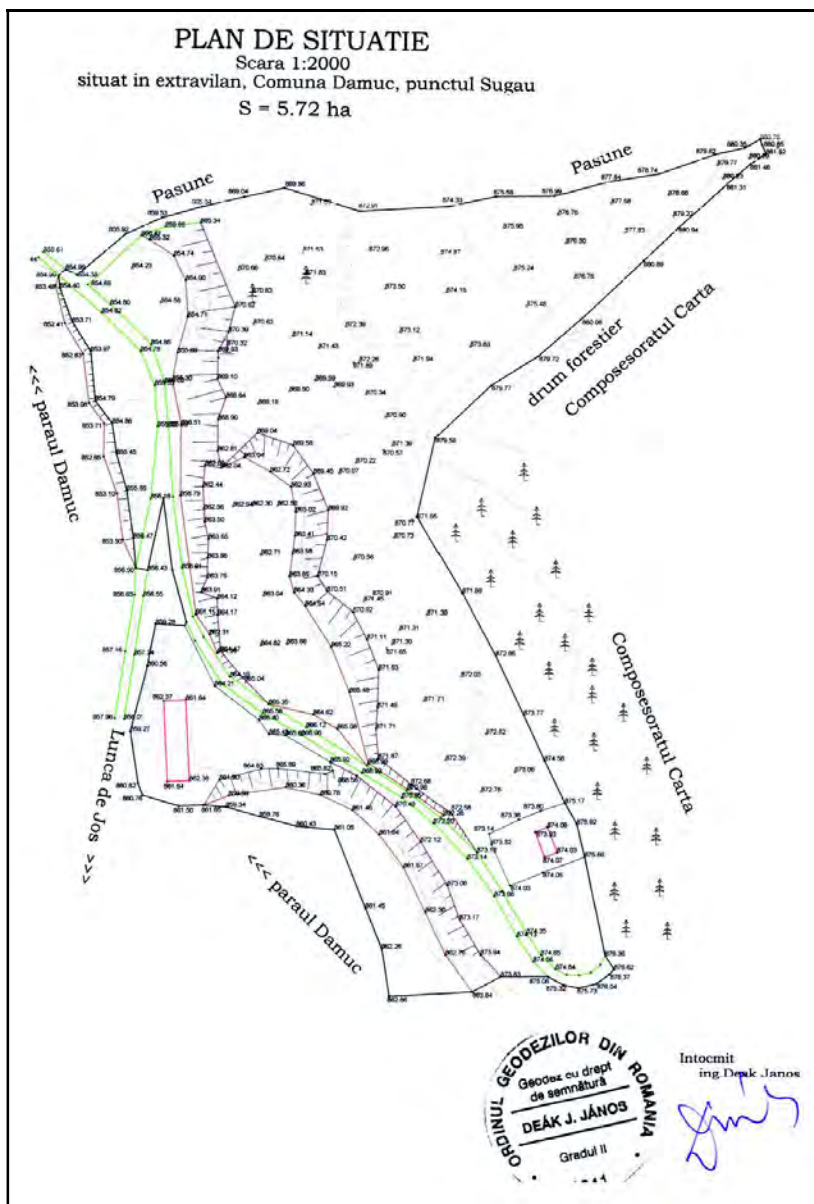


Fig. 1. Plan de situație al Poienii Șugău



Fig. 2. Poiana Șugău cu zona în care se aflau cele șase morminte (M. 1-6)



Fig. 3. Cazemată din Masivul Șugău – vedere de ansamblu (1) și detaliu inscripție (2)

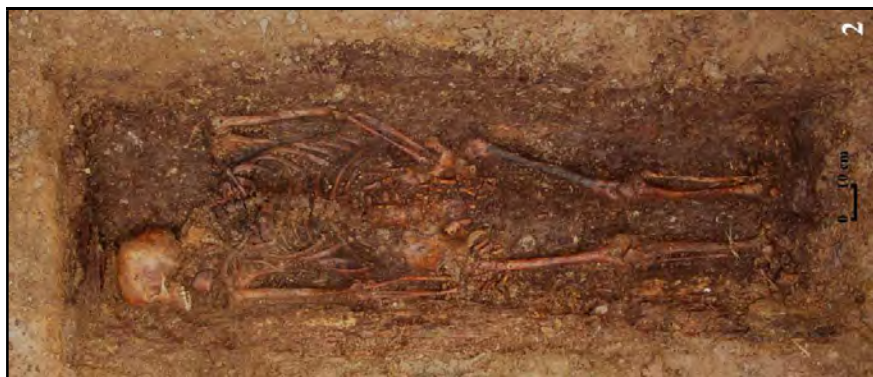


Fig. 4. Huisurez-Poiana Șugău.

Mormântul 1 (M.1) – imagine de ansamblu asupra scheletului (foto C. Preoteasa)



Fig. 5. Huisurez-Poiana Șugău.

Mormântul 2 (M.2) – imagine de ansamblu asupra scheletului (foto C. Preoteasa)



Fig. 6. Huisurez-Poiana Șugău. Mormântul 3 (M.3) – imagini de ansamblu asupra sicriului (1), scheletului (2) și gropii (3) (1-3 – foto C. Preoteasa)



Fig. 7. Huisurez-Poiana Șugău. Mormântul 4 (M.4) – imagini de ansamblu asupra sicriului (1), scheletului (2) și gropii (3) (1-3 – foto C. Preoteasa)



Fig. 8. Huisurez-Poiana Șugău. Mormântul 5 (M.5) – imagini de ansamblu asupra sicriului (1), scheletului (2) și gropii (3) (1-3 – foto C. Preoteasa)



Fig. 9. Huisurez-Poiana Șugău. Mormântul 6 (M.6) – imagini de ansamblu asupra sicriului (1), scheletului (2) și gropii (3) (1-3 – foto C. Preoteasa)

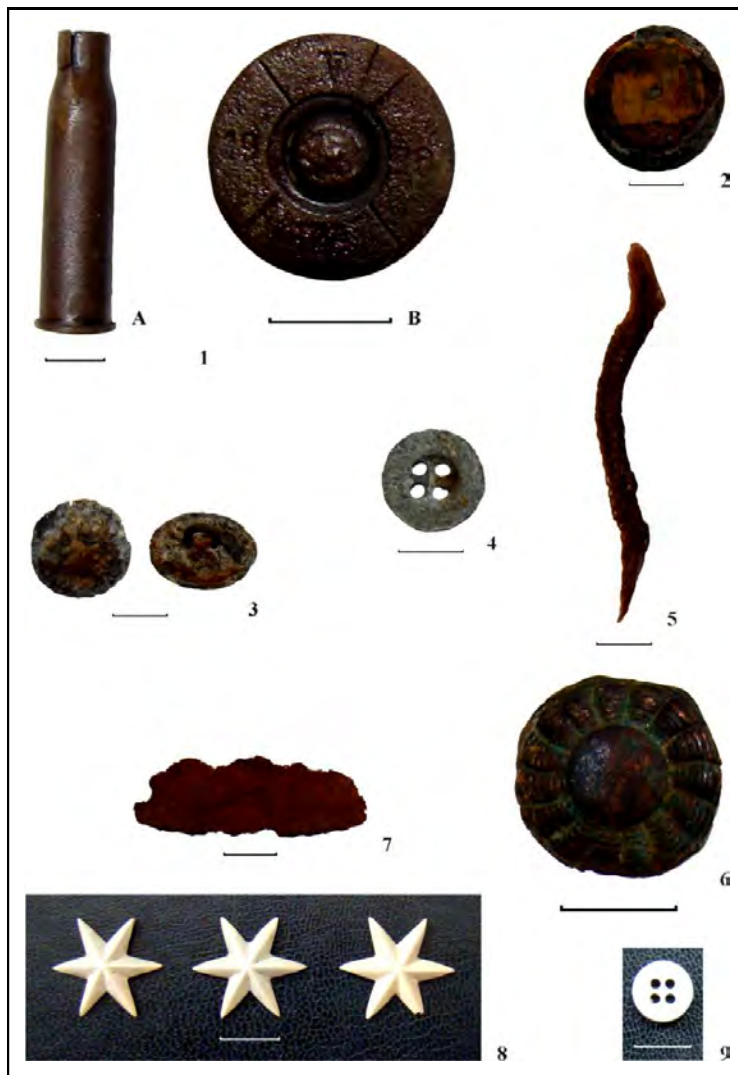


Fig. 10. Huisurez-Poiana Șugău. Inventar:

- 1 – tub de cartuș (A – imagine de ansamblu; B – detaliu asupra înscrisurilor – 1916 și VW) (M.1); 2 – buton ce avea inițialele împăratului Franz Joszef I al Austro-Ungariei (FJI) (M.1); 3, 4, 9 – nasturi (3, 9 – M.5; 4 – M.2); 5 – șnur (M.5); 6 – eghilet (M.5); 7 – petliță (M.5); 8 – stele (M.5) (1-9 – foto C. Preoteasa)



Fig. 11. Huisurez-Poiana Șugău. Inventar: 1 – curea (M.5); 2 – nituri (M.5); 3 – cataramă (M.3); 4, 5 – cuie (M.6); 6 – cozoroc de șapcă (M.1); 7, 8 – resturi de uniformă militară (M.4) (1-8 – foto C. Preoteasa)