
O CRUCE MEDIEVALĂ RUSEASCĂ CU INSCRIPȚIE DIN JUDEȚUL NEAMȚ

George Dan Hânceanu

***Cuvinte-cheie:** donație, județul Neamț, cruce rusească, inscripție, călugărul Serghei, Iisus Hristos.*

Introducere

În 2013 familia Petrică Damian din Roman a avut bunăvoința de a dona un obiect de cult pentru colecția Muzeului de Istorie din Roman. Piesa reprezintă o cruce medievală și este o moștenire de familie. Din această cauză, nu ne putem pronunța cu certitudine asupra modului în care a ajuns în spațiul românesc. Însă un fapt este sigur, obiectul a parcurs un ultim segment de drum din satul Șoimărești (comuna Drăgănești, județul Neamț) la Roman, însă nu știm dacă ea a fost descoperită întâmplător pe teritoriul satului respectiv, aflat în vecinătatea Râului Moldova, sau a ajuns acolo prin diverse căi, în urma celui de-al Doilea Război Mondial.

Din punct de vedere arheologic, poziționarea satului relevă condiții de viață bune pentru prezența unei așezări medievale, din inventarul căreia să provină această piesă, însă – în lipsa unor informații certe – rămânem rezervați în privința modului în care a fost găsit acest obiect religios.

Descrierea

Crucea este de bronz, fabricată prin turnare în tipar bivalv¹. Obiectul face parte din categoria crucilor simple (nu duble, tip encolpion), cu brațele pătrate (partea inferioară mai lungă decât cea superioară) și un sistem de prindere oval.

¹ Îi mulțumim și pe această cale colegului muzeograf Dan Spătariu, de la Muzeul de Istorie Roman, pentru realizarea desenului piesei.

Dimensiunile sale sunt următoarele: lungimea – 3,9 cm; lățimea – 1,8 cm; grosimea – 0,2 cm (pl. I/1, 2). Piesa este bine conservată, iar în trecut era purtată la gât sau la încheietura mâinii.

Obiectul de cult (inv. 44149) provine din spațiul rusesc și are pe lângă chipurile de sfinți și inscripții prescurtate în slavonă², referitoare la personajele respective. Pe avers, este reprezentat un călugăr, acesta se numește Serghei (Serghie) din Radonezh, care a trăit între anii 1322-1392 (pl. I/3). În 1345 călugărul a înființat Mănăstirea Sfânta Treime, situată la circa 80 km nord-est de Moscova. Foarte iubit și respectat de popor, călugărul Serghei a fost declarat, în 1422, pentru întreaga sa activitate religioasă, *Sfântul Ocrotitor al Rusiei*. Alături de imaginea sa mai este trecută o inscripție prescurtată, situată de-o parte și de alta a brațelor, care înseamnă: *Sfântul preacucernic Serghei de Radonezh*. Sfântul este reprezentat în picioare, cu capul nimbă, mâna dreaptă ridicată cu degetele pregătite pentru binecuvântare, iar în mâna stângă are un manuscris cu acatistul ce îi poartă numele.

Pe reversul piesei este înfățișată cunoscuta scenă a crucificării lui Iisus Hristos. Deasupra acesteia se află capetele a doi heruvimi, iar sub brațele mântuitorului sunt busturile Mariei Magdalena și Sfintei Marii (ambele cu trăsăturile bine definite). Iisus Hristos este atent redat, fiind înfățișat răstignit, cu capul nimbă aplecat spre dreapta, mâinile întinse cu palmele deschise și degetele răsirate. În jurul coapselor are un *pagnus*, căruia îi sunt redade cutele și nodul de legătură. Spre deosebire de alte cruci-encolpion mai vechi, aceasta are diferită reprezentarea poziției tălpilor, care nu sunt lipite și situate pe *suppedaneum*, ci sunt depărtate. Pe lângă scena crucificării este și o inscripție prescurtată, care înseamnă *Răstignirea Domnului Dumnezeu, Împăratul nostru, Iisus Hristos* (pl. I/3).

Proveniența și datarea

Deși călugărul Serghei a trăit în secolul al XIV-lea, crucea descrisă este mai târzie, ca fabricație. Conform caracteristicilor (forma crucii, dimensiuni, mod de reprezentare a personajelor), piesa de cult a fost produsă local (în mediul rusesc), în secolele XVI-XVII, și a circulat în spațiul carpato-nistean. Pe teritoriul românesc putea pătrunde pe cale comercială sau sub forma unui dar. Nu excludem posibilitatea ca respectivul obiect să fi avut o perioadă îndelungată de folosință, întrucât se știe, încă de la crucile duble encolpion (secolele XI-XII), că se găsesc în așezări sau necropole datate cu două trei secole după momentul fabricării piesei.

² Îi adresăm mulțumirile noastre colegului muzeograf Silviu-Constantin Ceaușu, de la Muzeul de Istorie și Arheologie Piatra-Neamț, pentru traducerea inscripțiilor.

În privința analogiilor, cea mai apropiată piesă pentru spațiul Moldovei o regăsim la Todireni (județul Botoșani)³, cu care seamănă în privința formei, a dimensiunilor, modului de prindere a obiectului, însă diferă alegerea reprezentării religioase. Inclusiv încadrarea cronologică se potrivește cu obiectul amintit.

Revenind la modul în care a ajuns acest obiect de cult pe teritoriul județului Neamț, considerăm că ambele ipoteze – menționate la începutul articolului – sunt plauzibile. Granița cu județul Suceava, unde s-au descoperit vestigii de cult similare ca formă și mod de înfățișare a personajelor, ar indica o descoperire arheologică, dar prezența pe avers a călugărului Serghei, important mai degrabă pentru spațiul rus, limitează aria de răspândire a crucii.

Chiar dacă nu cunoaștem cu siguranță calea prin care crucea a ajuns în spațiul nemțean, important este să semnalăm prezența acestui artefact religios, mai rar întâlnit în arealul românesc.

UNE CROIX MEDIEVALE RUSSE A INSCRIPTION DANS LE DEPARTEMENT DE NEAMȚ

Résumé

Mots clé: *donation, département de Neamț, croix médiévale russe, inscription, le moine Serghei, Jesus Christ.*

En 2013, le Musée d'Histoire de Roman a reçu une donation de la part de la famille Damian Petrică. Il s'agit d'une croix médiévale russe en bronze, coulée dans un moule bivalve avec les bras carrés et le système d'accrochage ovale. La pièce avec des dimensions réduites (longueur – 3,9 cm; largeur – 1,8 cm; épaisseur – 0,2 cm) et un bon état de conservation fait partie de la catégorie des croix simples. Elle était portée autour du cou ou à la main. Sur l'avvers il y a une représentation du moine Serghei de Radonezh illustré debout avec la tête entourée d'un nimbe, la main droite levée pour la bénédiction et avec un manuscrit avec son hymne acathiste dans la main gauche. En 1422 ce moine a été déclaré le

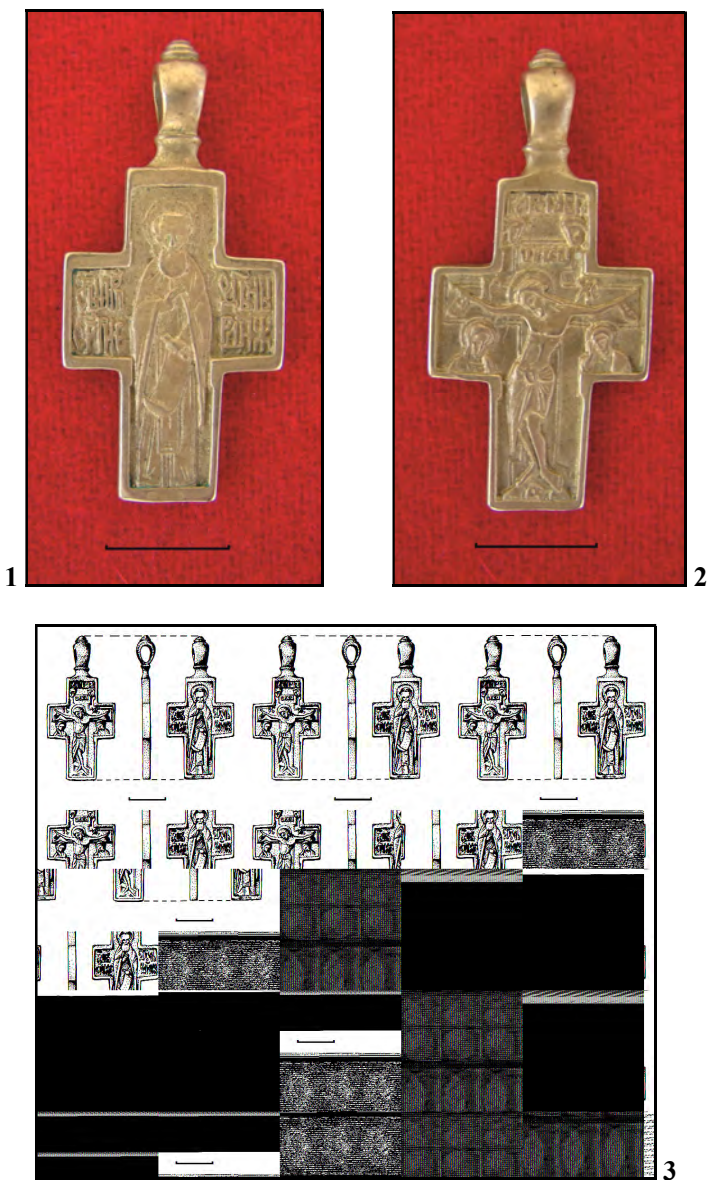
³ V. Spinei, *Circulația unor piese de cult în regiunile românești nord-dunărene în secolele X-XVII*, în *ArhMold*, XV, 1992, p. 169, 173, fig.8/4 a-b.

Protecteur de la Russie; d'une partie et de l'autre du saint se trouve une inscription slavon abrégée: *Le saint pieux Serghei de Radonezh*. Sur le revers se trouve la scène de la crucifixion de Jesus Christ. Au dessus on a placé les têtes de deux cherubins et sous les bras du Sauveur on a identifié les bustes de Marie Magdalene et de la Sainte Vierge. On peut trouver aussi sur le revers une inscription slavon abrégée: *La crucifixion du Dieu, notre Empereur, Jesus Christ*.

Réalisée dans le milieu culturel russe, le vestige de culte peut être encadré généralement dans l'intervalle des XVI-XVII ème siècles (mais il a circule sans doute aussi après cette intervalle). On ne peut que spéculer sur les conditions de la découverte de l'objet peut être trouvé par hasard sur le territoire du village Șoimărești (commune de Drăgănești, département de Neamț) ou arrive à la suite des déplacements de population de la deuxième guerre mondiale, étant un héritage de famille.

LEGENDE D'ILLUSTRATION

Pl. I. Croix médiévale russe à inscription avec Serghei de Radonezh: 1, 2 – photo avers / revers; 3 – dessin avers / revers.



Pl. I. Crucă medievală rusă cu inscripție cu Serghei de Radonezh:

1, 2 – foto avers / revers; 3 – desen avers / revers
(1, 2 – foto G.D. Hânceanu; 3 – desen D. Spătariu)