

---

# MĂRTURII MUȘATINE DIN TÂRGUL ROMANULUI (PUNCTUL *LA BIBLIOTECĂ*)

---

George Dan Hânceanu

**Cuvinte-cheie:** *Petru I Mușat, Roman, târg medieval, ceramică, ghiulele de tun, proiectil de archebuză, vârfuri de săgeți, monede.*

## Introducere

În diferite intervale de timp, pe parcursul anilor 2012 și 2013, au avut loc lucrări edilitare la Biblioteca Municipală „George Radu Melidon” din Roman, care au necesitat supravegheri arheologice, întrucât au afectat solul, iar monumentul de patrimoniu (construit în a doua jumătate a secolului al XIX-lea) suprapune o parte din târgul medieval. De regulă, intervențiile au urmărit adâncimea și rezistența fundației clădirii, dar și stabilitatea solului de la baza construcției respective. Astfel, au fost efectuate mai multe sondaje, secțiuni și casete, de dimensiuni variate, care au permis descoperirea unor artefacte importante pentru etapa de început a târgului, ce constituie dovezi din perioada domniei lui Roman I Mușat (1391-1394), în timpul căruia este atestat documentar Romanul, prin uricul din 30 martie 1392<sup>1</sup>.

Punctul *La Bibliotecă*, unde s-au găsit vestigiile mușatine, se află în „centrul” târgului medieval, în apropierea Cetății Mușatine, în care s-au desfășurat săpături arheologice în anii 1960, ale căror rezultate au fost în mare

---

<sup>1</sup> *DIR*, veac. XIV-XV, A, vol. I (1384-1475), București, 1954, p. 2, 3.

parte publicate<sup>2</sup>. În preajmă se mai află Episcopia Romanului și Bacăului, iar în trecut Piața „Miron Costin”.

### Săpătura arheologică

În 2012 au fost trasate nouă sondaje (Sj. 1-9), o secțiune (S. I) și cinci casete (Cas. 1-5), în interiorul și exteriorul imobilului, o parte cu conținut arheologic, iar altele lipsite de inventar (Sj. 4, 6 / turn, 8, 9). Dintre acestea, pentru tema abordată, menționăm Sj. 5, executat la exterior, alături de Hotelul Roman. Dimensiunile sondajului sunt următoarele: lungimea – 1,40 m; lățimea – 1 m; adâncimea – 1,80 m (pl. I/1). În privința stratigrafiei, după înlăturarea plăcilor de ciment, nisip și piatră, între 0,60/0,80-1,20 m adâncime, stratul medieval este oarecum intact, mai puțin deranjat de construcțiile moderne, precum în cazul altor zone, din curtea bibliotecii și din apropierea blocurilor.

Din inventarul sondajului, alcătuit din ceramică și sticlă fragmentară, obiecte de fier și bronz, oase de animale, s-au evidențiat câteva obiecte găsite laolaltă, în stare fragmentară: o cană, un opaiț și un cuțit (pl. III/1, 2; IV/1)<sup>3</sup>.

În curtea clădirii au fost deschise, printre altele, S. I (dimensiuni: 7 x 1 m), Cas. 2 (dimensiuni: 2,30 x 0,50 m) și Cas. 5 (dimensiuni: 5 x 2 m). În nivelul medieval al S. I, la 0,60 m adâncime, a fost găsit în preajma unei monede din argint-aurit (imitație Chios, după monedă venețiană, secol XV), un gros moldovenesc din argint (pl. V/1)<sup>4</sup>. În Cas. 2 și Cas. 5, între 0,60-0,80 m adâncime, am găsit trei ghiulele din piatră fragmentare și un proiectil de piatră întreg<sup>5</sup>, provenind de la tunuri de mână (poate și de archebuză) și de asalt (pl. IV/2).

În 2013<sup>6</sup> au fost deschise, în exteriorul clădirii, trei secțiuni (S. I - III) (pl. II/1, 2) și două casete (Cas. 1-2) de dimensiuni diferite. Nivelul stratigrafic din

<sup>2</sup> L. Chițescu, *Ceramica șampilată de la Roman și unele probleme în legătură cu purtătorii ei în Moldova*, în *SCIV*, XV, 3, 1964, p. 411-426; Idem, *Новые исторические данные о мушатинской крепости в Романе в свете археологических исследований*, în *Dacia*, NS, IX, 1965, p. 455-462; M.D. Matei, *Câteva probleme de cronologie ridicate de cercetările din cetatea de pământ de la Roman*, în *SCIV*, XV, 4, 1964, p. 505-513; M.D. Matei, L. Chițescu, *Problèmes historiques concernant la forteresse du temps des Mușat et l'établissement urbain de Roman*, în *Dacia*, NS, X, 1966, p. 291-320; Idem, *Probleme istorice în legătură cu fortificația mușatină și cu așezarea orășenească de la Roman*, în *SMMIM*, I, 1968, p. 31-62.

<sup>3</sup> O. Mircea, G.D. Hânceanu, *Descoperiri arheologice din târgul medieval al Romanului (Punctul La Bibliotecă). Catalog de expoziție*, Editura Mușatinia, Roman, 2013, p. 8, 46, 60, 111, 117, nr. 1, 2, 31, pl. I/1, 2; V/31.

<sup>4</sup> *Ibidem*, p. 13, 14, 53, 114, nr. 17, fig. 14, pl. V/17.

<sup>5</sup> *Ibidem*, p. 15, 51, 113, nr. 13, 14, pl. III/13, 14.

<sup>6</sup> Am optat să realizăm planșele utilizând numai fotografiile selectate cu secțiunile și casetele din 2013, întrucât cele din 2012 au fost deja publicate în catalogul semnalat anterior.

această zonă este afectat datorită construcțiilor din apropiere. După stratul vegetal, până la 0,60 m adâncime, sunt pietre, cărămizi și alte materiale cu rol de construcție. Nivelul medieval (între 0,60-1,20 m adâncime) este afectat, vestigiile din secolele XIV-XVIII fiind amestecate.

Săpăturile au continuat cu scopul consolidării fundației exterioare a clădirii, motiv pentru care s-a trasat o altă secțiune (S. IV) (pl. II/3), pe laturile de sud-vest și nord-est. Datorită dimensiunilor ei (lungimea – 62,80 m; lățimea – 1 m; secțiunea are forma literei „U”) am reușit să descoperim mai multe artefacte medievale.

Pe lângă obiectele din nivelul medieval am găsit câteva și în inventarul atelierului meșteșugăresc de secol XV. Astfel, în Cas. 7 (pl. II/4), la 1-1,20 m adâncime, am descoperit două vârfuri de săgeți, unul cu tub de înmănușare și aripioare, iar celălalt prevăzut cu peduncul (pl. IV/1)<sup>7</sup>. Aceștia li se adaugă fragmente ceramice de la câni mușatine (una restaurată) și opaițe (unul restaurat) (pl. III/1, 2).

### Descriere și date

Descoperirile din punctul *La Bibliotecă* se află în apropierea perimetrului Cetății Mușatine. În săpăturile din 2012 și 2013 am descoperit un număr de 14 artefacte, care provin din timpul domniei lui Roman I Mușat, respectiv: 5 vase (2 câni și 3 opaițe), 6 arme (4 ghiulele de piatră și 2 vârfuri de săgeți de fier), 2 monede (una de argint și una de bronz) și un cuțit de fier. Aceste piese întregi și restaurate li se adaugă fragmente ceramice a căror stare de conservare nu a permis reconstituirea lor.

**1. Cană** lucrată la roată, din pastă fină, de culoare cenușie. Recipientul, păstrat pe jumătate, are partea superioară lipsă. De dimensiuni medii (înălțimea – 125 mm; diametrul maxim – 90 mm; diametrul bazei – 75 mm), cana are fundul drept, corpul bombat, iar gura putea avea buza trilobată și toarta înclinată (o caracteristică a ceramicii nelocale de la Roman)<sup>8</sup>, asemenea multor exemplare din această categorie, descoperite în inventarul cetății amintite. Vasul are la exterior, pe burtă, un decor dispus pe un singur registru, delimitat pe laterale de două șiruri de pătrățele (păstrat fragmentar). Decorul realizat cu ruloul pare să conțină și o literă (pl. VI/2), întrucât creatorii acestor vase erau străini, veniți dinspre Polonia, și angajați ca mercenari în garnizoana cetății<sup>9</sup>. Potrivit caracteristicilor (pastă, mod de fabricare, motive decorative), cana se datează la finalul secolului al XIV-lea, însă cu siguranță a circulat și pe parcursul secolului următor. Are similitudini

<sup>7</sup> Inedite.

<sup>8</sup> L. Chițescu, *Ceramica ștampilată de la Roman ...*, în *loc. cit.*, p. 411-426.

<sup>9</sup> *Ibidem*, p. 418-424.

cu exemplarele găsite la Siret<sup>10</sup>, Suceava<sup>11</sup>, Baia (județul Suceava)<sup>12</sup>, Trotuș (județul Bacău)<sup>13</sup> și Cetatea Mușatină de la Roman (județul Neamț)<sup>14</sup>.

**2. Cană** modelată la roată, din pastă fină, de culoare cenușie. Exemplarul s-a păstrat aproape pe jumătate, doar partea superioară (gura și gâtul). De dimensiuni medii (înălțimea – 150 mm; diametrul gurii – 125 mm; diametrul maxim – 100 mm), comparativ cu recipientul anterior, aceasta are gura largă și buza trilobată, iar toarta era semiovală. Gâtul scurt este continuat cu corpul bombat pe care s-a păstrat o parte din motivul în relief (linii oblice, delimitate de linii circulare orizontale), executat cu ruloul (pl. VI/1). Aparținând acelorași comunități umane ca și celălalt exemplar, vasul se datează în secolul al XV-lea fiind descoperit în interiorul unui atelier meșteșugăresc. Are asemănări la Baia (județul Suceava)<sup>15</sup> și Cetatea Mușatină de la Roman (județul Neamț)<sup>16</sup>.

Ambele căni, dar și fragmentele, dispun de decoruri cu motive florale, geometrice, mai rar apar ornamente cu păsări (pl. X/7). Slab reprezentate sunt și literele ori numerele gotice (pl. VI/2; VII/5; VIII/6, 7). Modalitatea de execuție era cu ruloul (uneori și cu roțița dințată), care imprima o bandă lată cu motivele respective. Fragmentele de căni sunt cenușii (pl. VII-VIII) sau roșii (pl. IX; X/5-8), cu gura rotundă (pl. VIII/1, 3; IX/3-5; X/5) ori trilobată (pl. VIII/2, 5; IX/1; X/6). Decorul cel mai întâlnit este cel realizat pe un singur registru și compus din motive geometrice (pl. VII/1-4, 6-10; VIII/1-5, 8-10)

<sup>10</sup> S. Cheptea, *Descoperirile arheologice din 1963 de la Siret*, în *ArhMold*, VII, 1972, p. 352, 353, fig. 6/1, 3, 6, 10; 7/1, 2, 9).

<sup>11</sup> El. Busuioc, *Ceramica de uz comun nesmălțuită din Moldova (Secolul al XIV-lea până la mijlocul secolului al XVI-lea)*, Editura Academiei, București, 1975, p. 40, fig. 29; 30/6; 32; 33.

<sup>12</sup> Eug. Neamțu, V. Neamțu, S. Cheptea, *Orașul medieval Baia în secolele XIV-XVII. Cercetările arheologice din anii 1967-1976*, Editura Junimea, Iași, 1980, p. 214, fig. 62/6, 8, 13, 16, 19.

<sup>13</sup> Al. Artimon, *Orașul medieval Trotuș în secolele XIV-XVII. Geneză și evoluție*, Editura Corgal Press, Bacău, 2003, p. 334, fig. 36/1, 2, 6.

<sup>14</sup> Câteva exemplare descoperite în inventarul Cetății Mușatine se află în vitrinele colecției medievale a expoziției permanente a Muzeului de Istorie din Roman; pentru detalii vezi L. Chițescu, *Ceramica ștampilată de la Roman ...*, în *loc. cit.*, p. 415, 417, 419, fig. 2/3, 4; 3; 4; M.D. Matei, L. Chițescu, *op. cit.*, în *loc. cit.*, p. 37, 42, 43, fig. 2/3; 3/4, 6; 4.

<sup>15</sup> Eug. Neamțu, V. Neamțu, S. Cheptea, *Orașul medieval Baia...*, p. 228, 231, fig. 76/1; 79/1, 2.

<sup>16</sup> Câteva exemplare descoperite în inventarul Cetății Mușatine se află în vitrinele colecției medievale a expoziției permanente a Muzeului de Istorie din Roman; pentru detalii vezi L. Chițescu, *Ceramica ștampilată de la Roman ...*, în *loc. cit.*, p. 413, 415, 419, fig. 1/1, 3; 2/1; 4; M.D. Matei, L. Chițescu, *op. cit.*, în *loc. cit.*, p. 37, fig. 2/1, 4; El. Busuioc, *op. cit.*, p. 43, n. 38, fig. 39.

ori floral-geometric (pl. VII/11; X/8). Ele prezintă asemănări la Siret<sup>17</sup>, Baia (județul Suceava)<sup>18</sup>, Mălești / Borniș - Dragomirești<sup>19</sup>, Săbăoani (județul Neamț)<sup>20</sup>, iar în afara spațiului Moldovei, la Satu Mare (județul Satu Mare)<sup>21</sup>, Turda (județul Cluj)<sup>22</sup> și în multe alte situri medievale românești. În privința decorului constituit dintr-o pasăre și brăduți, situat pe un fragment de ceramică roșie, întâlnim analogii pe ceramica cenușie de la Siret (județul Suceava)<sup>23</sup> și Bacău - *Curtea Domnească* (județul Bacău)<sup>24</sup>.

**3. Opaît** modelat la roată, din pastă semifină, ușor zgrunțuroasă, de culoare cenușie-neagră. Păstrat pe jumătate, dar restaurat, vasul are o formă tronconică, cu buza ușor evazată și fundul drept. De dimensiuni medii (înălțimea – 65 mm; diametrul gurii – 130 mm; diametrul bazei – 52 mm), recipientul are intense urme de ardere secundară în interior și este ornamentat cu o nervură circulară exterioară. Totodată, dispune în interior de un decor punctate, realizat cu roțița dințată, iar buza este crestată (pl. X/2). Găsit în apropierea primei căni descrise, obiectul se datează la sfârșitul secolului al XIV-lea, dar probabil a fost utilizat și pe parcursul secolului următor. Are analogii în inventarul orașului medieval Baia (județul Suceava)<sup>25</sup>.

**4. Opaît** lucrat la roată, din pastă semifină, de culoare cenușie. Restaurat, vasul are buza răsfântă în interior și finalizată trilobat, sub forma unui cioc evazat. Pereții sunt arcuiți și groși, iar fundul este rotund (pl. X/1). În interior și exterior are intense urme de ardere secundară. Dimensiunile sale sunt următoarele: înălțimea – 45 mm; diametrul gurii – 130 mm; diametrul bazei – 90 mm. Descoperit în inventarul aceluiași atelier meșteșugăresc de secol XV. Are similitudini la Baia<sup>26</sup>, Siret (județul Suceava)<sup>27</sup>, Bacău (județul Bacău)<sup>28</sup>,

<sup>17</sup> S. Chepteia, *op. cit.*, în *loc. cit.*, p. 352, 353, fig. 6/1, 3, 6, 10; 7/1, 2, 9).

<sup>18</sup> Eug. Neamțu, V. Neamțu, S. Chepteia, *Orașul medieval Baia...*, p. 229, fig. 77/5, 7, 11, 13.

<sup>19</sup> R. Popovici, *Cercetări arheologice în așezarea rurală medievală Mălești (secolele XIV-XVII)*, în *ArhMold*, XI, 1987, p. 183, 184, fig. 9/9, 18; 10/6-14.

<sup>20</sup> V. Ursachi, *Săbăoani. Monografie arheologică*, vol. I, Casa Editorială Demiurg, Iași, 2007, p. 396, pl. 127/1-11.

<sup>21</sup> U. Bencze, *Date preliminare privitoare la ceramica ștampilată din Transilvania. Secolele XIV-XVI*, Editura Accent, Bistrița, 2008, p. 81, 88, fig. 5-6.

<sup>22</sup> *Ibidem*, p. 88, fig. 7.

<sup>23</sup> S. Chepteia, *op. cit.*, în *loc. cit.*, p. 354, fig. 8.

<sup>24</sup> Al. Artimon, I. Mitrea, *Bacău. Reședință voievodală*, Bacău, 1996, fig. 20.

<sup>25</sup> Eug. Neamțu, V. Neamțu, S. Chepteia, *Orașul medieval Baia...*, p. 240, 251, fig. 88/9; 99/7.

<sup>26</sup> Idem, *Contribuții la cunoașterea mijloacelor de iluminat în așezarea medievală de la Baia*, în *Suceava*, V, 1978, p. 209, 210, fig. 2/12-14; Idem, *Orașul medieval Baia...*, p. 240, fig. 88/8, 13, 16.

<sup>27</sup> P.-V. Batiariuc, *Mijloace de iluminat medievale păstrate în colecțiile Complexului Muzeal Bucovina din Suceava*, în *ArhMold*, XXXI, 2008, p. 91, fig. 1/4.

Tămășeni (județul Neamț)<sup>29</sup>, iar în afara Moldovei, am ales în mod aleatoriu exemplarul de la Voivozi - Popești (județul Bihor)<sup>30</sup>.

**5. Opați** făcut la roată, din pastă fină, de culoare cenușie. Păstrat pe jumătate, vasul este diferit ca formă față de cel anterior descris, deoarece este rotund și are buza dreaptă evazată, pereții înalți și fundul circular (pl. X/3). Prezintă urme de ardere secundară. A fost găsit în interiorul atelierului de secol XV. Dimensiunile sale sunt următoarele: înălțimea – 40 mm; diametrul gurii – 100 mm; diametrul bazei – 50 mm. Exemplarul face parte din categoria opaților simple, circulare, cu pereții oblici și are analogii la Baia (județul Suceava)<sup>31</sup>.

Pe lângă cele trei opațe restaurate, s-au găsit în inventarul atelierului meșteșugăresc amintit un număr mare de fragmente, cu intense urme de ardere secundară. Din punct de vedere tipologic sunt prezente ambele categorii de opațe, fără a lua în calcul variantele specifice fiecărei categorii în parte: a) exemplarele cu buza rotundă, evazată sau trasă spre interior, pereții la rotund ori puternic bombați, finalizați cu un fund drept (pl. X/4; XI/3-6, 8, 9, 11) și b) exemplarele cu buza trilobată, ca un cioc, iar pereții și fundul drepți (pl. XI/1, 2, 7, 10).

**6. Proiectil** din piatră, de formă rotundă (diametrul – 55 mm). Obiectul este bine șlefuit, fără asperități și neregularități (pl. XII/4). Putea fi întrebuințat ca muniție la o archebuză sau pentru un tun de mână. Poate fi de la sfârșitul secolului al XIV-lea, dar întrebuințat și pe parcursul veacului următor.

**7-9. Ghiulele** din piatră sunt fragmentare și de formă rotundă (diametrul – 85mm). Cele trei exemplare au fost bine șlefuite (pl. XII/5-7). Acestea erau folosite ca muniție la tunurile mari, de asalt. Obiecte similare s-au găsit anterior la Cetatea Nouă a Romanului<sup>32</sup>. Cronologic pot fi de la sfârșitul secolului al XIV-lea, dar folosite și în veacul următor.

**10. Vârf de săgeată** din fier. Obiectul face parte din categoria săgeților cu tub de înmănușare și aripioare, dintre care una este ruptă pe jumătate (pl. XII/1). Dimensiunile sale sunt următoarele: lungimea – 50mm; diametrul – 10 mm. A fost descoperit în inventarul atelierului meșteșugăresc de secol XV. Are

<sup>28</sup> Al. Artimon, I. Mitrea, *op. cit.*, fig. 15/3.

<sup>29</sup> V. Ursachi, *Cercetările arheologice de la Tămășeni-„La Siliște”*, jud. Neamț, în *MemAntiq*, XXII, 2001, p. 252, 263, 268, 284, pl. XVIII/9; XXVI/1; XXXI/1; XLV/1-3.

<sup>30</sup> R. Popa, D. Căpățînă, A. Lukács, *Cercetările arheologice de la Voivozi. Contribuții la istoria Bihorului în secolele XII-XV*, în *Crisia*, XVII, 1987, p. 92, fig. 13/m.

<sup>31</sup> Eug. Neamțu, V. Neamțu, S. Chepte, *Orașul medieval Baia ...*, p. 240, 251, fig. 88/9; 99/7.

<sup>32</sup> Câteva exemplare se află în vitrinele colecției medievale a expoziției permanente din Muzeul de Istorie din Roman.

analogii în siturile de la Baia<sup>33</sup>, Siret (județul Suceava)<sup>34</sup>, Troțuș (județul Bacău)<sup>35</sup> și în inventarul Cetății Mușatine de la Roman (județul Neamț)<sup>36</sup>.

**11. Vârf de săgeată** din fier. Dacă exemplarul anterior a fost turnat, acesta a fost făcut prin batere, cu corpul în formă de frunză, subțire, despărțit printr-un inel circular de peduncul, ultimul având urme de lemn, de la vergea (pl. XII/2). Dimensiunile sale sunt următoarele: lungimea – 60 mm; lățimea – 3 mm. A fost găsit în atelierul amintit. Are asemănări la Dănești<sup>37</sup>, Bârlad<sup>38</sup>, Cordeni (județul Vaslui)<sup>39</sup>, Baia (județul Suceava)<sup>40</sup>, Târgșor (județul Prahova)<sup>41</sup>, Drobeta-Turnu Severin (județul Mehedinți)<sup>42</sup>.

**12. Cuțit** de fier. Obiectul este fragmentar și are lama dreptunghiulară în secțiune. La baza mânerului se află un buton de bronz cu nit central (pl. XII/3). Dimensiunile sale sunt următoarele: lungimea – 67 mm; lățimea – 13 mm. A fost descoperit împreună cu cana (nr. 1) și opaițul (nr. 3) descrise anterior. Acesta se datează la sfârșitul secolului al XIV-lea, însă a circulat și pe parcursul veacului următor. Are asemănare cu un exemplar descoperit la Siret (județul Suceava)<sup>43</sup>, care este datat în aceeași perioadă.

<sup>33</sup> Eug. Neamțu, V. Neamțu, S. Cheptea, *Orașul medieval Baia ...*, p. 187, 188, fig. 35/2; 36/11, 12; V. Neamțu, *Istoria orașului medieval Baia (Civitas Moldaviensis)*, Editura Universității „Alexandru Ioan Cuza” Iași, 1997, fig. 31/2.

<sup>34</sup> V. Spinei, El. Gherman, *Șantierul arheologic Siret (1993)*, în *ArhMold*, XVIII, 1995, p. 237, 238, fig. 4/6; 5/1.

<sup>35</sup> Al. Artimon, *op. cit.*, p. 324, fig. 26/2.

<sup>36</sup> Câteva exemplare descoperite în inventarul Cetății Mușatine se află în vitrinele colecției medievale a expoziției permanente a Muzeului de Istorie din Roman; pentru detalii vezi M.D. Matei, L. Chițescu, *op. cit.*, în *loc. cit.*, p. 45, 46, fig. 5/3-6.

<sup>37</sup> M. Petrescu-Dîmbovița, Em. Zaharia, *Sondajul arheologic de la Dănești*, în *MCA*, VIII, 1962, p. 58, fig. 15/5.

<sup>38</sup> М.Д. Матей, Л. Кицеску, *Некоторые исторические выводы археологического исследования земляной крепости в Бырладе*, în *Dacia*, NS, VII, 1963, p. 453, fig. 8/3.

<sup>39</sup> D. Gh. Teodor, *Săpăturile arheologice de la Cordeni (jud. Vaslui)*, în *MCA*, IX, 1970, p. 327, fig. 3/2.

<sup>40</sup> Eug. Neamțu, V. Neamțu, S. Cheptea, *Orașul medieval Baia ...*, p. 188, fig. 36/7.

<sup>41</sup> D. Popescu *et alii*, *Șantierul arheologic Târgșor (reg. Ploiești)*, în *MCA*, VI, 1959, p. 741, fig. 13/5.

<sup>42</sup> Al. Bărcăcilă, *Monede, podoabe de metal și fragmente ceramice de la termele Drubetei și din cimitirul medieval suprapus*, în *MCA*, V, 1959, p. 783, fig. 5/3.

<sup>43</sup> V. Spinei, C. Asăvoaie, *Date preliminare privind rezultatele săpăturilor din 1992 de la Siret*, în *ArhMold*, XVI, 1993, p. 217, 219, fig. 2/6.

**13. Monedă** de argint. Piesa este un gros moldovenesc cu două flori de crin în scutul de pe revers, legenda fiind inversată pe avers, alături de capul de bour<sup>44</sup> (pl. V/3). Dimensiuni: diametrul – 18-19 mm; greutatea – 0,47 g.

**14. Monedă** de bronz. Piesa este un gros moldovenesc cu două flori de crin în scutul de pe revers, legenda fiind inversată pe avers, alături de capul de bour (pl. V/4). Dimensiuni: diametrul – 17-18 mm; greutatea – 0,55 g. Spre deosebire de exemplarul prezentat anterior, acesta este în mare parte ilizibil.

Ambele monede moldovenești au fost emise de Petru I Mușat, probabil în ultimul an de domnie (1391)<sup>45</sup>. Acestea<sup>46</sup> își găsesc analogii în multe din cetățile și așezările medievale din Moldova.

\*

Din cele 14 obiecte întregi sau restaurate, descoperite în târgul Romanului, punctul *La Bibliotecă*, nouă sunt din stratul medieval, iar cinci dintr-un complex închis (atelier meșteșugăresc). Toate reprezintă dovezi ale nivelului de locuire mușatină<sup>47</sup>. Deși puține, piesele se adaugă celor numeroase găsite la Cetatea Mușatină și permit să urmărim întinderea târgului și implicit viața cotidiană din intervalul de timp cuprins între finalul secolului al XIV-lea și sfârșitul veacului următor.

<sup>44</sup> Mulțumim pentru determinarea ambelor monede colegului Dr. Lucian Munteanu, de la Institutul de Arheologie din Iași.

<sup>45</sup> Pentru monedele descoperite la Roman și emise de Petru I Mușat există păreri potrivit cărora ele apar spre sfârșitul domniei acestuia și în timpul urmașului său, Roman I. De altfel, până în prezent în târg nu s-a găsit vreo monedă emisă de Roman I, de unde și ideea că acesta nu a emis monedă și s-a folosit de cea a fratelui său. Inclusiv la Cetatea Mușatină (într-o locuință din palisada cetății), printre alte materiale, s-au găsit patru monede de la Petru I Mușat (pentru detalii, vezi O. Iliescu, *Însemnări privitoare la emisiuni monetare (II)*, în *SCN*, II, 1958, p. 458; L. Chițescu, *Ceramica stampilată de la Roman ...*, în *loc. cit.*, p. 420, 421, n. 15, 16; M.D. Matei, L. Chițescu, *op. cit.*, în *loc. cit.*, p. 36). În altă ordine de idei, cele două exemplare descrise au circulat și în timpul domniei lui Roman I Mușat.

<sup>46</sup> Ambele monede vor fi incluse într-un studiu mai amănunțit privind circulația monedelor medievale, descoperite în anii 2012-2013 în târgul Romanului, în punctul *La Bibliotecă*.

<sup>47</sup> Nivelul de locuire este consistent, deși restrâns ca perioadă, întrucât cetatea a funcționat într-un interval de timp scurt, de la sfârșitul domniei lui Petru I Mușat până în prima parte a domniei lui Alexandru cel Bun, fiind abandonată cu mult înaintea invaziei lui Matei Corvin (pentru detalii vezi M.D. Matei, *Câteva probleme de cronologie ...*, în *loc. cit.*, p. 505-513; M.D. Matei, L. Chițescu, *op. cit.*, în *loc. cit.*, p. 36); cu siguranță, după încetarea funcționării fortificației mușatine vestigiile au continuat să fie utilizate și pe parcursul secolului al XV-lea.



Deși perioada de existență și funcționare a Cetății Mușatine a fost scurtă, de la sfârșitul domniei lui Petru I Mușat și până în prima parte a domniei lui Alexandru cel Bun<sup>48</sup>, obiectele cu specific mușatin au continuat să circule în Romanul medieval și în a doua jumătate a secolului al XV-lea, fiind folosite de comunitatea locală.

Aceste vestigii le completează pe cele găsite la Cetatea Mușatină și extind aria centrală a târgului, unde se desfășura activitatea economică a membrilor comunității medievale.

### TEMOIGNAGES DU TEMPS DE PETRU I MUȘAT DANS LA BOURGADE MEDIEVALE DE ROMAN (POINT *LA BIBLIOTECĂ*)

#### Résumé

**Mots clé:** *Petru I Mușat, Roman, bourgade médiévale, céramique, boulets de canon, projectile d'arquebuse, pointes des flèches, monnaies.*

A la suite des activités de surveillance archéologique des années 2012 et 2013 qu'on a déroulé à la Bibliothèque Municipale „George Radu Melidon” de Roman (bâtiment qui superpose une partie de l'ancienne bourgade) on a découvert quelques objets qui peuvent être attribués à la période de Petru I Mușat (il s'agit des objets en argile, en pierre et en fer). On a découvert des pièces entières mais aussi des fragments dont leur condition nous a permis de restaurer quelques vestiges.

Les 14 objets qu'on a présente dans cet article ont été identifiés soit dans le niveau médiéval (9 pièces) soit dans un complexe d'habitation (5 pièces), notamment dans un atelier d'artisanat du XV-ème siècle (de l'inventaire on peut mentionner une tasse, deux lampes à huile et deux pointes de flèches). Tenant compte de la matière première dont on a réalisé ces objets – argile, pierre, métal – on peut mentionner 2 tasses grises, 3 lampes à huile, 3 boulets de canon, 1 projectile provenant d'une arquebuse, 2 pointes de flèches en fer, 1 couteau en fer et 2 monnaies issues pendant le règne de Petru I Mușat.

---

<sup>48</sup> M.D. Matei, L. Chișescu, *op. cit.*, în *loc. cit.*, p. 36, n. 14.

Ces vestiges viennent de s'ajouter aux témoignages provenant de la cité du temps du même voïvode pour recréer une partie de la région centrale de la bourgade médiévale où se déroulaient les activités économiques des membres de la communauté.

### LEGENDES DES ILLUSTRATIONS

**Pl. I.** Sondage 5 (1) et casette 6 (2).

**Pl. II.** Sections I (1), II (2) et IV (3) et casette 7 (4).

**Pl. III.** Céramique restaurée: 1 – tasses grises; 2 – lampes à huile; 1, 3 – atelier; 2, 4 – niveau médiéval; XIVème - XVème siècles.

**Pl. IV.** Objets en fer (1-3) et en pierre (4-7): 1, 2 – pointes de flèches; 3 – couteau; 4-6 – boulets de canon fragmentaires; 7 – projectile d'arquebuse ou pour un canon à main; 1, 2 – atelier; 3-7 – niveau médiéval.

**Pl. V.** Monnaies issues de la Moldavie: 1 A-B (avers / revers) – gros en bronze-argenté de Petru I Mușat; 2 A-B (avers-revers) – gros en bronze issu pendant le règne de Petru I Mușat; XIV-ème siècle.

**Pl. VI.** Céramique grise: 1, 2 – tasses; XIVème - XVème siècles.

**Pl. VII.** Céramique grise: 1-11 – tasses fragmentaires décorées.

**Pl. VIII.** Céramique grise: 1-10 – tasses fragmentaires décorées.

**Pl. IX.** Céramique rouge: 1-5 – tasses fragmentaires; XIVème - XVème siècles.

**Pl. X.** Céramique grise (1, 2) et rouge (3-8): 1, 2 – lampes à huile; 3, 4 – lèvres des lampes à huile; 5, 6 – lèvres des tasses; 7, 8 – céramique fragmentaire à décor.

**Pl. XI.** Céramique grise: 1-11 – lampes à huile fragmentaires; XIVème - XVème siècles.

**Pl. XII.** Objets en fer (1-3) et en pierre (4-7): 1, 2 – pointes de flèches; 3 – couteau; 4 – projectile d'arquebuse ou canon à main; 5-7 – boulets de canon fragmentaires; XIVème - XVème siècles.



1



2

**Pl. I.** Sondajul 5 (1) și caseta 6 (2)



1



2



3



4

Pl. II. Secțiunile I (1), II (2) și IV (3) și caseta 7 (4)



**Pl. III.** Ceramică restaurată: 1, 2 – căni cenușii; 3, 4 – opaițe;  
1, 3 – atelier; 2, 4 – nivel medieval; secolele XIV-XV

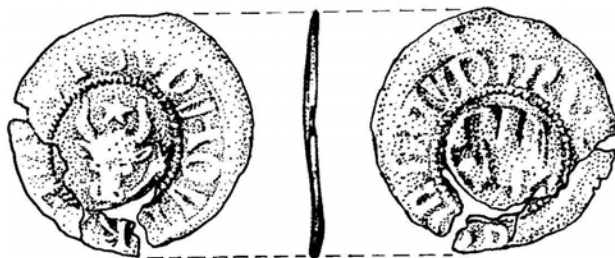


**Pl. IV.** Obiecte de fier (1-3) și piatră (4-7): 1, 2 – vârfuri de săgeată; 3 – cuțit;  
 4-6 – ghiulele de tun fragmentare; 7 – proiectil de arcebuza saut un de mână;  
 1, 2 – atelier; 3-7 – nivel medieval





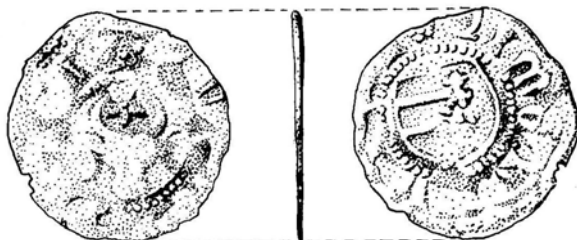
1 A



1 B



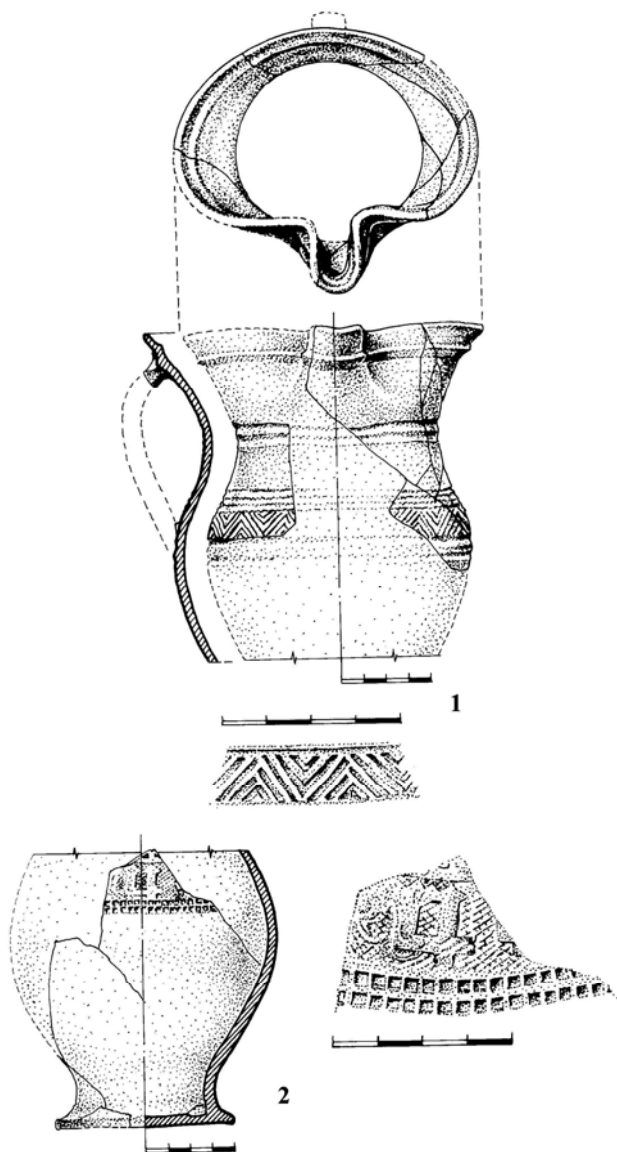
2 A



2 B

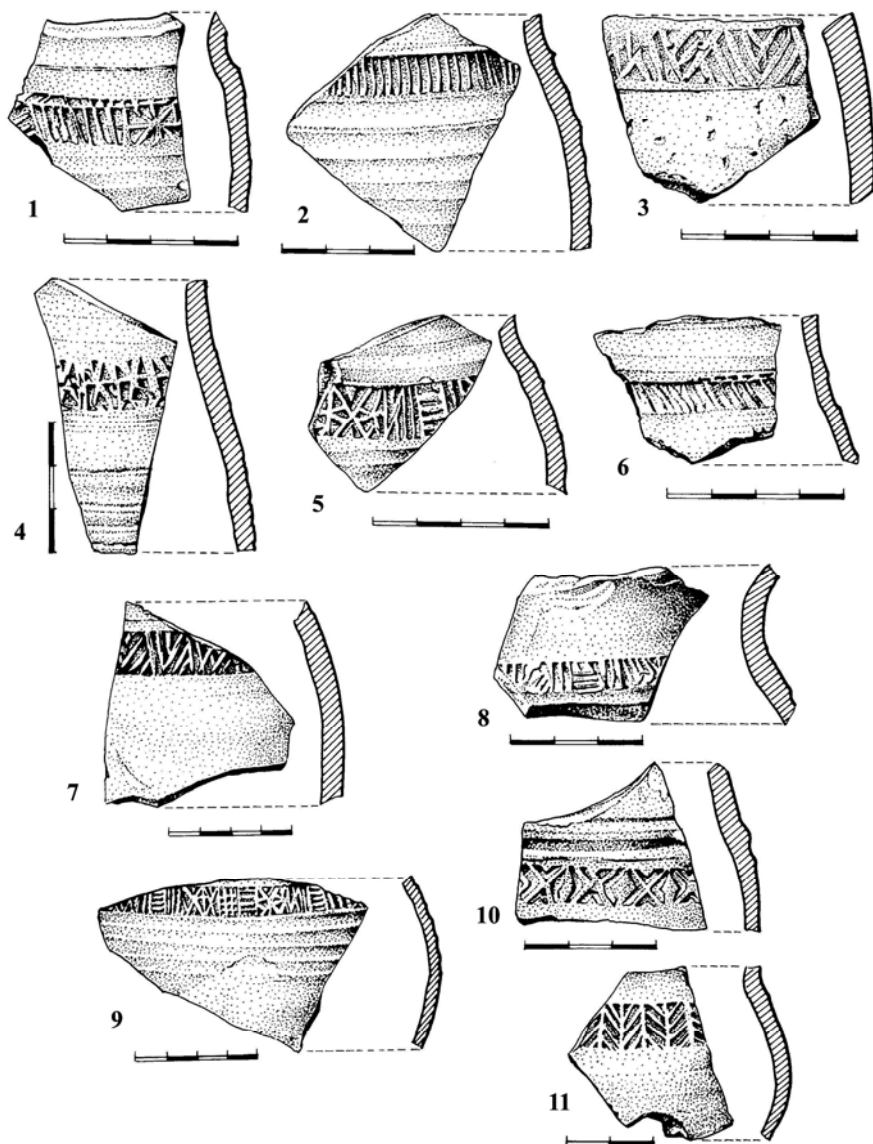
**Pl. V. Monede moldovenesti:**

- 1 A-B (avers / revers) – gros de bronz-argintat de la Petru I Mușat;  
2 A-B (avers-revers) – gros de bronz emis de Petru I Mușat; secolul XIV

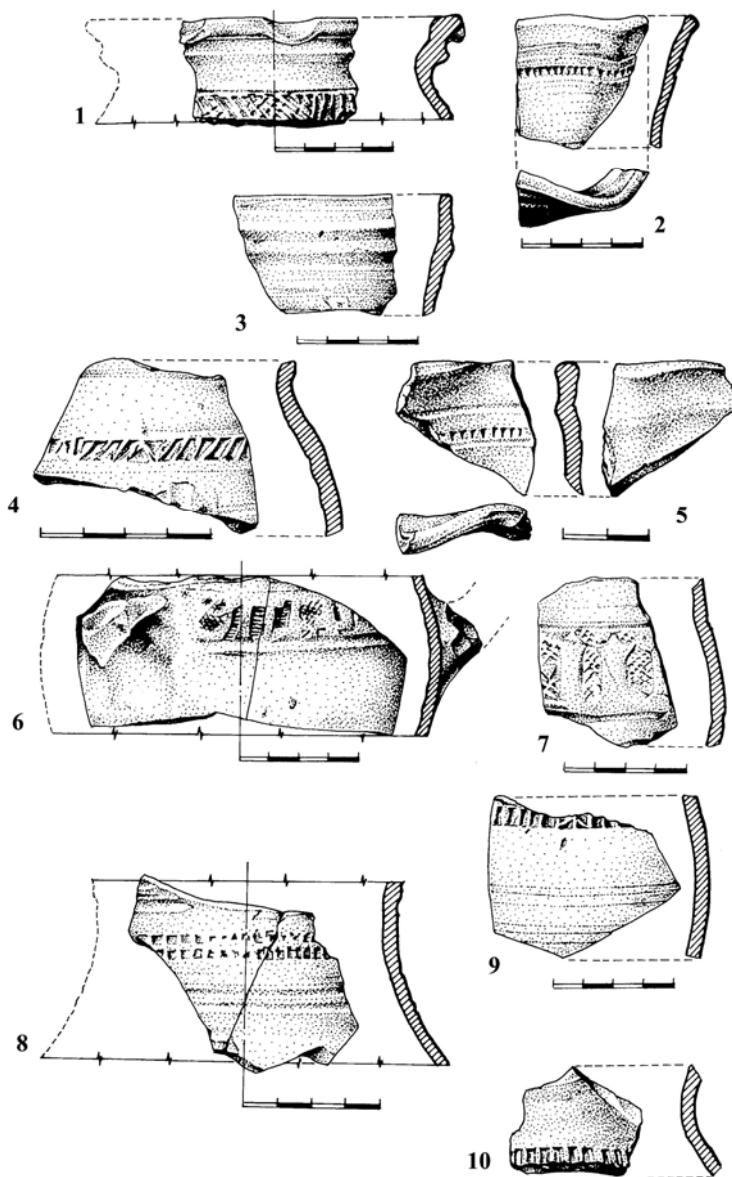


Pl. VI. Ceramică cenușie: 1, 2 – căni; secolele XIV-XV

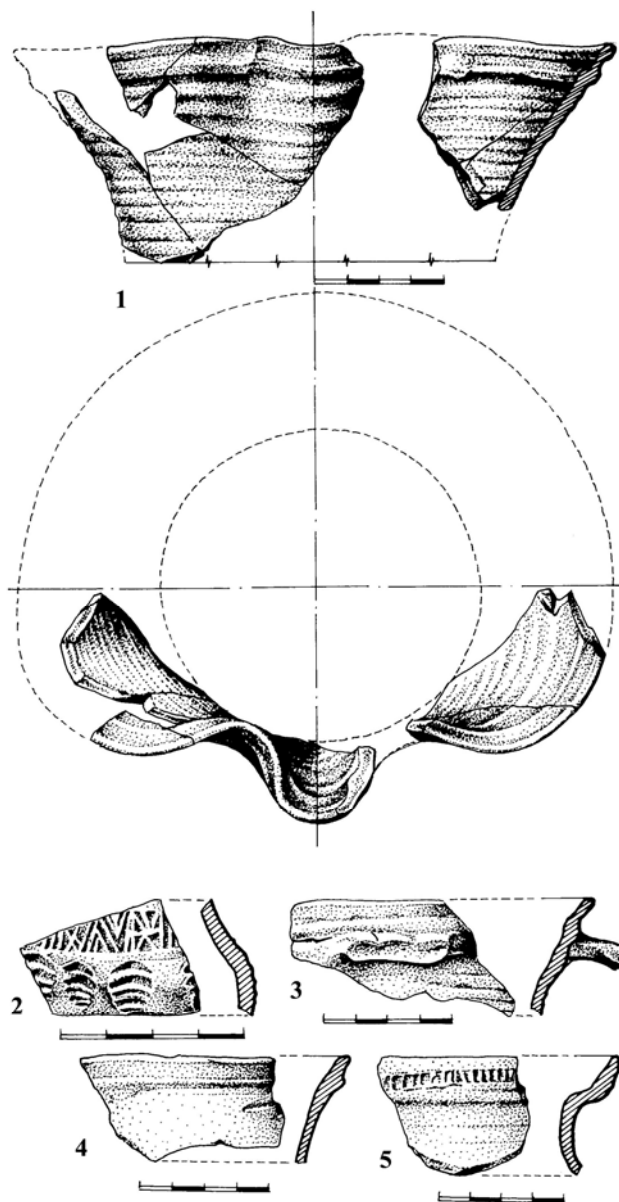




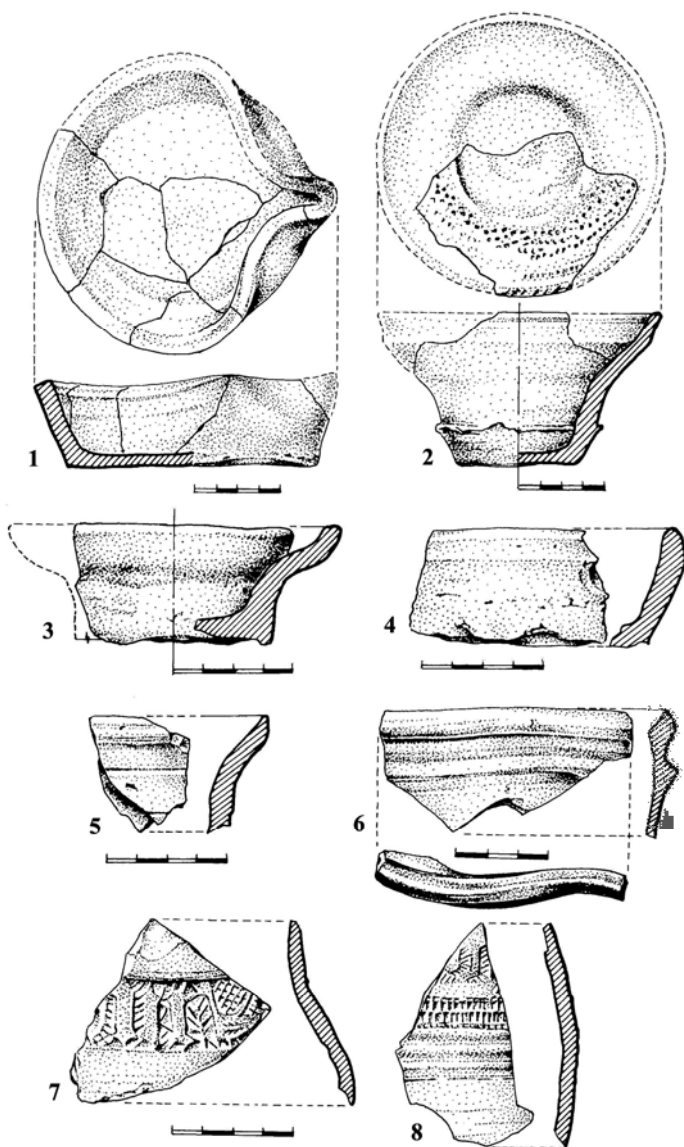
Pl. VII. Ceramică cenușie: 1-11 – căni fragmentare decorate



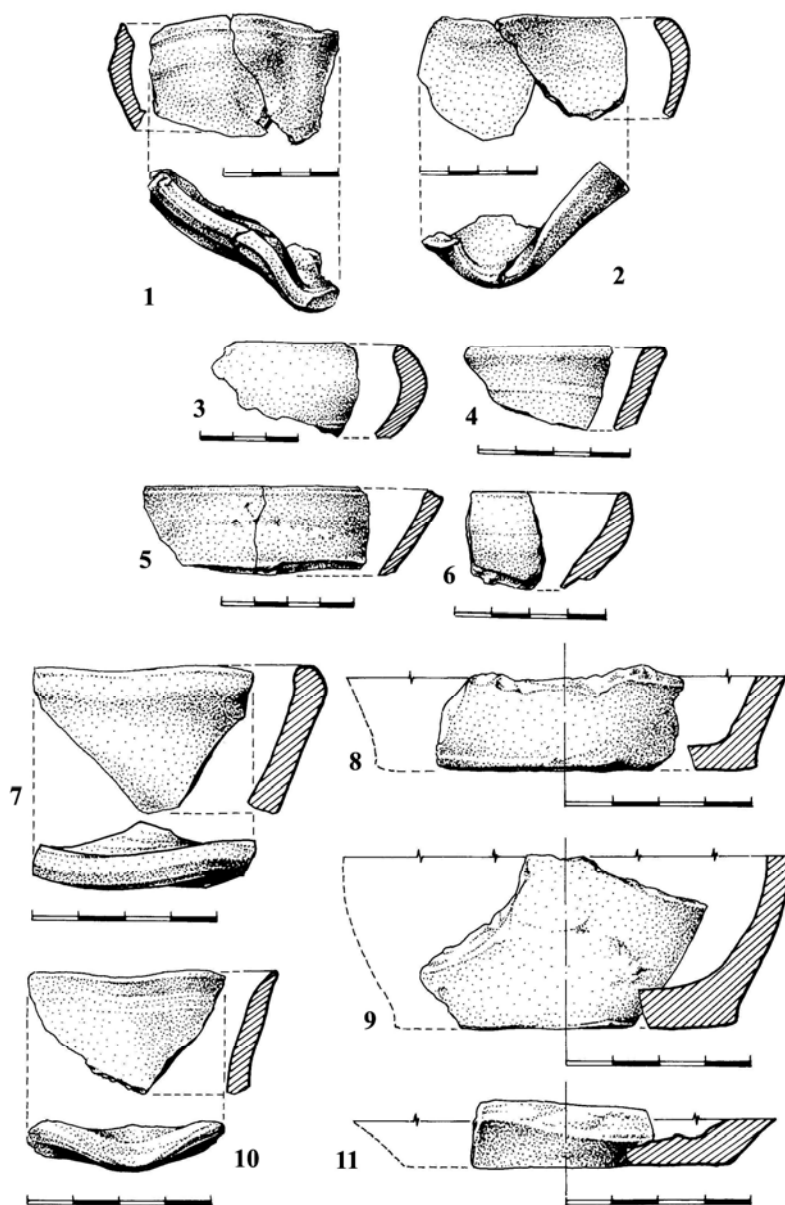
Pl. VIII. Ceramică cenușie: 1-10 – căni fragmentare decorate



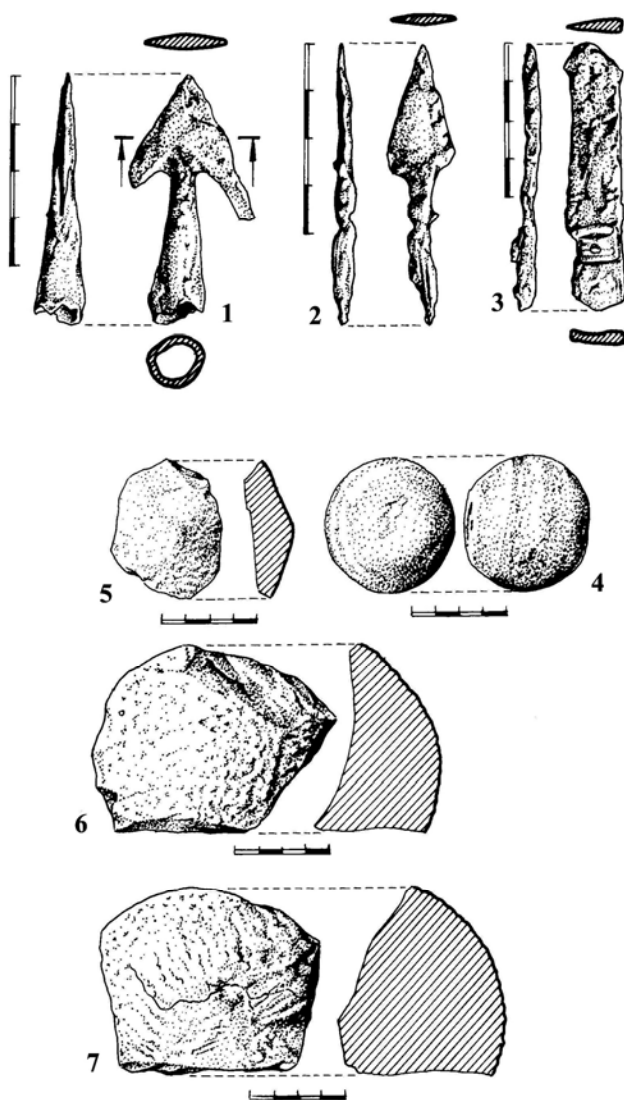
Pl. IX. Ceramică roșie: 1-5 – Căni fragmentare; secolele XIV-XV



**Pl. X.** Ceramică cenușie (1, 2) și roșie (3-8): 1, 2 – opaite; 3, 4 – buze de opaite; 5, 6 – buze de căni; 7, 8 – ceramică fragmentară cu decor



**Pl. XI.** Ceramică cenușie: 1-11 – opaițe fragmentare; secolele XIV-XV



**Pl. XII.** Obiecte de fier (1-3) și piatră (4-7): 1, 2 – vârfuri de săgeată; 3 – cuțit;  
4 – proiectil de arkebuză sau un de mână; 5-7 – ghiulele de tun fragmentare;  
secolele XIV-XV