
NOI DATE DESPRE SITURILE TRIPOLYE BII / CI, CI ȘI CII DIN REPUBLICA MOLDOVA

Stanislav Țerna, Sergiu Popovici,
Roman Zabolotnii

Cuvinte-cheie: *eneolitic, Republica Moldova, tripolian târziu, istoricul cercetărilor, așezări, artefacte.*

Cercetarea tripolianului târziu a reprezentat pentru mult timp „cartea de vizită” a arheologiei neo-eneolitice din interfluviul Prut - Nistru¹, înregistrând succese remarcabile în a doua jumătate a secolului trecut și culminând cu apariția unor lucrări de referință, extrem de importante pentru înțelegerea fenomenului dezintegrării complexului Cucuteni-Tripolye. Însă din 1992, din cauza binecunoscutelor schimbări de ordin politic, social și economic, urmate de dispariția U.R.S.S. și proclamarea independenței Republicii Moldova, a demarat lungul și anevoiosul proces de tranziție de la un sistem la altul, fiind rupte relațiile economice existente și încercându-se stabilirea altor noi. Acest proces s-a reflectat în mod negativ asupra cercetării arheologice din Republica Moldova, reducându-se drastic numărul cercetărilor de teren. În același timp, a continuat valorificarea și sintetizarea științifică a materialelor, obținute în perioada sovietică, fiind publicate mai multe contribuții importante.

¹ Sintagma „tripolianul târziu” corespunde aici termenului de „позднее Триполье”, utilizat în literatura de specialitate din fosta URSS și, apoi, din Ucraina, Rusia și, parțial, Republica Moldova.

În ultimii ani cercetarea siturilor tripoliene târzii de pe teritoriul Republicii Moldova cunoaște o nouă intensitate, manifestată atât prin unele cercetări de teren noi, cât și prin introducerea în circuitul științific a mai multor materiale importante. Studiul de față are un scop dublu: publicarea descoperirilor de suprafață de pe mai multe așezări tripoliene târzii din nordul Republicii Moldova și trecerea în revistă a stadiului actual al cercetărilor siturilor Tripolye BII / CI, CI și CII dintre Prut și Nistru, cu privire specială asupra descoperirilor de după anul 1992, multe dintre ele fiind publicate în limba rusă și nu sunt totdeauna accesibile specialiștilor români.

Socola III² (raionul Șoldănești)

Coordonate geografice: 47°54'26.89'' N și 28°48'37.57'' E (fig. 1/1). A fost semnalată, independent, de către I. Manzura și I. Ursu în anul 2007, fiind vizitată de către S. Țerna în 2012, prilej cu care au fost colectate materiale cucuteniene³. Situl este amplasat la circa 500 m spre vest de centrul localității, pe un promontoriu înalt (150-160 m altitudine) format de terasa înaltă a râului Nistru (fig. 2/3), deasupra ansamblului rupestru, cunoscut drept *Stânca Mătușii Mărioara*, ocupând parțial teritoriul unei plantații de viță-de-vie (fig. 2/1). Versanții din est, sud și sud-vest sunt stâncoși și abrupti, ceea ce face ca singura cale de acces pe teritoriul așezării să fie deschisă dinspre nord și nord-vest (fig. 2/2). Este posibil ca situl să fi fost fortificat din acea direcție – deocamdată, atât observațiile făcute în teren, cât și consultarea datelor geospațiale (hărților *Google* și *Geoportal*) nu au permis identificarea unor șanțuri sau altor resturi de fortificare. Ceramica preistorică a fost colectată de pe o suprafață de circa 400 x 350 m, întreaga arie fiind arată până la o adâncime de 40-60 cm în cursul

² Conform ultimului Repertoriu (V. Haheu, *Repertoriul monumentelor arheologice din raionul Șoldănești*, Arhiva Arheologică a Muzeului Național de Arheologie și Istorie a Moldovei, nr. inv. 38, Chișinău, 1993, p. 32), în împrejurimile satului Socola au fost semnalate două stațiuni cu material arheologic: Socola I - *Craina* (sit pluristratificat cu vestigii aparținând etapei Tripolye CII, culturii getice și culturii Cerneahov) și Socola II (sit cu vestigii Tripolye CII) (vezi și T.C. Пассек, *Новые данные о позднетрипольских поселениях на Днестре*, în *Известия МФ АН СССР*, 5(25), 1955, p. 23; В.И. Маркевич, *Памятники эпох неолита и энеолита*, АКМ, 2, Кишинев, 1973, p. 268). În aceste condiții, situl prezentat în acest studiu va fi denumit Socola III (pe *Stânca Mătușii Mărioara*).

³ Materialele, colectate de către I. Ursu, au fost introduse deja în circuitul științific (S. Bodean, I. Ursu, *Socola – o stațiune pluristratificată a culturii Cucuteni-Tripolie din bazinul Nistrului*, în *RevArh*, SN, VIII (1-2), 2012, p. 113-117), fiind identificate și caracterizate perioadele de evoluție cultural-cronologice ale sitului. Totuși, vom prezenta aici materialele recuperate de către noi, pentru a completa și preciza descrierea făcută de către colegi, mai ales în ceea ce privește ceramica tripoliană tardivă.

plantării culturilor viticole. La suprafață au putut fi observate nu mai puțin de trei aglomerări de resturi arheologice de la locuințe cu platformă – bucăți masive de lut ars (unele dintre ele cu amprente de la structura din lemn), oase de animale și ceramică. Suprafața fiecăreia dintre aceste aglomerări era de circa 40-60 m². În consecință, depunerea antropică preistorică pare a fi puternic deteriorată (poate chiar parțial distrusă) de activitățile agricole.

De pe aceste aglomerări, dar și de pe restul suprafeței sitului, în vara anului 2012 a fost recuperată o colecție importantă de fragmente ceramice, câteva zeci dintre acestea putând fi diagnosticate arheologic. Materialul aparține mai multor perioade din evoluția culturii Cucuteni-Tripolye, reflectând caracterul pluristratificat al stațiunii. În rândurile ce urmează vom prezenta detaliat aceste descoperiri ceramice.

Ceramica Cucuteni A-B

Morfologic, au putut fi evidențiate doar străchinile, de următoarele tipuri:

- strachină tronconică de mari dimensiuni, cu decor pictat bicrom, roșu și negru, aplicat pe ambele părți (fig. 3/1);
- strachină tronconică cu buza ușor evazată spre exterior și decor pictat bicrom, negru și brun, aplicat pe ambele părți (fig. 3/3);
- strachină cu corpul ceva mai rotunjit, cu decor pictat bicrom, brun și negru, aplicat pe ambele părți (fig. 3/4).

Celelalte fragmente reprezintă pereți de la vase cu pictură (fig. 3/5-8) sau decor incizat (fig. 3/9, 10). Unul dintre vase era înzestrat cu o aplicație plastică (buton, toartă ?), care nu s-a păstrat (fig. 3/2).

Menționăm că toate vasele pictate aveau un strat de angobă albicioasă, peste care era aplicat decorul.

Analogii pentru ceramica respectivă găsim în așezările Cucuteni A-B din bazinele Prutului și Nistrului, respectiv Rădulenii Vechi II⁴ și Polivanov Yar, nivelul II⁵. O datare mai exactă în cadrul acestei etape este imposibilă, din cauza caracterului fragmentar și redus al materialului, dar și din cauza ponderii scăzute a cercetărilor din cadrul așezărilor Cucuteni A-B dintre Prut și Nistru⁶.

⁴ V. Marchevici, *Așezarea culturii Cucuteni-Tripolie de la Rădulenii Vechi (II), Republica Moldova, în MemAntiq*, XIX, 1994, p. 127-140.

⁵ Т.А. Попова, *Многослойное поселение Поливанов Яр. К эволюции трипольской культуры в Среднем Поднепровье*, Санкт-Петербург, 2003.

⁶ S. Bodean, I. Ursu, *op. cit.*, în *loc.cit.*, p. 115, 116.

Ceramica Cucuteni B - Tripolye BII / CI

Este reprezentată prin câteva fragmente cu pictură neagră monocromă. Printre forme se remarcă: strachină tronconică (decorul nu s-a păstrat) (fig. 3/12), vas cu corpul lărgit (fig. 3/13), vas cu gâtul scurt și buza evazată, puțin îngroșată (fig. 3/15), vas cu corpul bombat sau globular (fig. 3/16).

Pictura de pe suprafața fragmentelor ceramice este reprezentată prin benzi orizontale, formate din linii de diferite grosimi.

Datarea mai exactă a nivelului de locuire este imposibilă, iar ceramica poate fi doar în sens foarte larg plasată în limitele fazei Cucuteni B - Tripolye BII / CI⁷.

Aceluiași nivel, judecând după pastă și angoba roșiată, poate fi atribuit și fragmentul din puntea unui vas-binoclu (fig. 3/14). Analogii pentru acest fragment sunt cunoscute din mai multe așezări târzii din arealul culturii⁸. Remarcăm faptul că în etapa Tripolye CII, vasele de tip binoclu dispar⁹, piesa de la Socola neputând astfel aparține celui din urmă nivel cronologic.

Ceramica Tripolye CII

Toată ceramica din acest nivel face parte din categoria fină și este reprezentată exclusiv prin fragmente de pereți de vase. O bună parte dintre acestea sunt înzestrate cu torți masive, perforate orizontal (fig. 4/6-12). Pe două dintre ele se observă urme de pictură roșie în formă de linie verticală, dispusă sub sau lângă toartă (fig. 4/6, 7).

Câteva fragmente de pereți, fără torți, pot fi atribuite unor vase cu corpul bitronconic (fig. 4/2) sau globular (fig. 4/1, 3). Majoritatea lor poartă decor geometric format din benzi orizontale, verticale sau oblice, compuse din linii de aceeași grosime, care se intersectează sub unghiuri diferite (fig. 4/2-4). Diferit este decorul de pe un alt perete de vas, alcătuit dintr-o bandă de linii paralele de aceeași grosime sub gât, sub aceasta se află o altă bandă similară oblică, de la care ar porni o alta, în direcție opusă. Interspațiul dintre aceste benzi este acoperit cu plasă oblică sau este gol, cu niște linii scurte vâluoase (serpentine ?) la mijloc (fig. 4/1). Remarcabil este fragmentul din peretele subțire al unui vas globular (?) cu decor subțire incizat, compus din linii oblice paralele, aranjate în benzi, care se intersectează (fig. 4/5).

Coroborate cu materialul recoltat de I. Ursu¹⁰, fragmentele ceramice prezentate mai sus plasează așezarea în etapa Hordinești sau pre-Hordinești

⁷ В.И. Маркевич, *Позднетрипольские племена Северной Молдавии*, Кишинев, 1981, рис. 89.

⁸ И. Палагута, «Биноклевидные» изделия в культуре Триполье-Кукутень: опыт исследования категории «культовых» предметов, în *RevArh*, III (1-2), 2007, рис. 8.

⁹ *Ibidem*, p. 131.

¹⁰ S. Bodean, I. Ursu, *op. cit.*, în *loc.cit.*, fig. 4/1, 3-9.

(Chirileni). Asupra celei de-a doua posibilități indică fragmentul cu decor de tip „plasă”, mai caracteristic pentru ceramica de tip Vîhvatînți sau Usatovo¹¹. Încadrarea cronologică este susținută și de morfologia vaselor cu torți masive, perforate orizontal, amplasate pe diametrul maxim al recipientelor, tipice pentru Hordinești – pre-Hordinești.

Interesant este fragmentul cu decor geometric incizat. Vase cu decor similar se întâlnesc destul de rar, dar regulat în siturile Hordinești, precum Kasperovcy¹². După T. Movșa, ceramica Hordinești cu decor geometric incizat ar fi datorată unei interacțiuni cu populațiile stepice¹³ de tip Nijneaya Mihailovka, stratul inferior, sau Kuro-Arask, ultimele fiind însă diferite din punct de vedere tehnologic¹⁴.

Rezumând cele expuse mai sus, situl de la Socola este unul extrem de interesant, fiind una dintre puținele așezări cu mai multe niveluri de locuire succesive ale culturii Cucuteni-Tripolye dintre Prut și Nistru¹⁵. Din păcate, depunerea antropică a fost puternic afectată de lucrările agricole, în special în extremitatea sud-estică a promontoriului, însă – cu toate acestea – ar putea fi binevenită realizarea unor sondaje stratigrafice pe diferite segmente ale sitului.

Zahorna (raionul Șoldănești)

Coordonate geografice: 47°48'0.15" N și 28°31'11.63" E (fig. 1/2). Situl este situat în partea sudică a comunei Cotiujenii Mari, la cca 1,4 km de extremitatea vestică a localității Zahorna, comuna Dobrușa, raionul Șoldănești (fig. 5/1). Acesta este amplasat în partea superioară a unui promontoriu înalt (fig. 5/2, 3) și ocupă o suprafață de circa 350 x 400 m. La marginea nordică a promontoriului izvorăște un pârâu care se revarsă în Râul Răut. Așezarea a fost descoperită în 2013 de către S. Popovici, cu ocazia unor cercetări periegetice. Suprafața sitului este parțial afectată de lucrările agricole.

De aici au fost colectate fragmente ceramice și un artefact miniatural de lut, de asemenea fragmentar.

¹¹ В.А. Дергачев, *Памятники позднего Триполья*, Кишинев, 1980, рис. 28, 29; I. Manzura, *Manifestări culturale în perioada de tranziție*, în *TD*, XV, 1-2, 1994, p. 103-119.

¹² Т.Г. Мовша, *Пізньотрипольське житло-майстерня в с. Цвіклівці*, în *Археологія*, XXIII, 1970, p. 138, 139; И.В. Манзура, *К вопросу о распространении хордешинских культурных элементов в Северном Причерноморье*, în *Археологические исследования молодых ученых Молдавии*, Кишинев, 1990, p. 27, 28, рис. 3/1-6, 9.

¹³ Т.Г. Мовша, *op. cit.*, în *loc. cit.*

¹⁴ И.В. Манзура, *op. cit.*, în *loc. cit.*, p. 30.

¹⁵ S. Bodean, *Așezări pluristratificate ale culturii Cucuteni-Tripolie din spațiul pruto-nistrean*, în *Probleme actuale ale arheologiei, etnologiei și studiului artelor*, Chișinău, 2012, p. 6, 7.

Din punctul de vedere al compoziției pastei, toată ceramica aparține categoriei fine. Morfologico-stilistic, putem evidenția următoarele forme, unele dintre ele fiind ornamentate:

- strachină tronconică cu buza puțin evazată și urme de decor, aplicat cu roșu pe interior, în formă de benzi oblice, compuse din linii subțiri, dispuse paralel (fig. 6/1);
- strachină tronconică cu buza rotunjită, puțin îngroșată și îndreptată spre interior, cu decor pictat cu negru pe ambele suprafețe; pe exterior decorul prezintă o combinație din „picături” sub buză, linie groasă orizontală ceva mai jos de acestea, de la care pornesc mai multe semicercuri concentrice; pe interior, mai jos de buză, este aplicată o bandă groasă (fig. 6/2);
- vas cu corpul bombat și gâtul drept (fig. 6/9);
- buze de la vase de diverse tipuri, toate evazate, cu profil diferit (fig. 6/3-7);
- pereți de la vase cu corpul sferic (fig. 6/8) sau bitronconic (?) (fig. 6/10-12); o parte dintre aceste fragmente au decor monocrom, negru (fig. 6/10-12).

Materialul de pe sit este prea fragmentar pentru a permite o datare exactă, însă elementele stilistice îl plasează, foarte general, în limitele fazei Cucuteni B - Tripolye BII / CI¹⁶.

Interesant este fragmentul unui artefact miniatural de lut, care poate fi reconstruit drept un model de sanie (fig. 6/13). Dimensiuni acestuia sunt: lungimea – 71 mm, lățimea – 62 mm, înălțimea – 25 mm. Aceste modele au reprezentat până acum obiectul mai multor studii¹⁷, printre care se remarcă contribuția V. Balabina¹⁸. Facând o comparație dintre modelele tripoliene de săni și săniile din izvoarele etnografice, cercetătoarea moscovită a elaborat un sistem terminologic descriptiv pentru caracterizarea aspectului exterior și părților componente ale acestor miniaturi din arealul culturii Cucuteni-Tripolye. Vom utiliza și noi acest sistem, adaptându-l din limba rusă, în descrierea acestei piese.

Astfel, după V. Balabina, săniile posedă elementele principale constructive ale unui car primitiv (coșul, draghina, uneori proțapul), diferențiindu-se de acesta prin prezența unor picioare și tălpi în locul roților (fig.

¹⁶ В.И. Маркевич, *Позднетрипольские племена Северной Молдавии*, рис. 89.

¹⁷ В.П. Кравец, *Глиняные модели саней и челна в собраниях Львовского Исторического музея*, în *КСИИМК*, XXXIX, 1951; С.А. Гусев, *К вопросу о транспортных средствах трипольской культуры*, în *СА*, 1, 1988; Н.Б. Бурдо, *Керамічні моделі саней Трипільської культури*, în *Український керамологічний журнал*, 1, 2003; М. Глушко, *Гужовий полозний транспорт населення України доби неоліту: реконструкція ходової частини і кузова*, în *Вісник Інституту археології*, 2, 2007.

¹⁸ В.И. Балабина, *Глиняные модели саней культуры Кукутень-Триполье и тема пути*, în *Памятники археологии и древнего искусства Евразии*, 2004.

7/3)¹⁹. Dintre aceste elemente, ne interesează mai mult, având în vedere fragmentarea piesei de la Zahorna, tălpile. În partea din față, tălpile modelelor tripoliene de sănii sunt, în general, rotunjite, evidențiate și îndoite în sus (fig. 7/2), pe când în cea din spate, ele sunt mai scurte, drepte și nu depășesc limitele coșului²⁰. Astfel apare și talpa de pe modelul de la Zahorna, care ne face să credem că fragmentul păstrat reprezintă partea dorsală din dreapta a piesei. Coșul era unul rotunjit și putea să aibă un profil semioval sau semicircular²¹.

După V. Balabina, în arealul culturii sunt cunoscute în jur de 30 de modele de sănii²², la care putem adăuga câteva descoperiri din ultimii ani²³. Majoritatea pieselor de acest tip sunt răspândite în bazinele râurilor Nipru și Bug (fig. 7/1), modelul descoperit la Zahorna fiind primul cunoscut autorilor pe teritoriul Republicii Moldova. Credem că distribuția modelelor de sănii reflectă un fenomen mai amplu, manifestat și prin răspândirea specifică a unor asemenea categorii de inventar, precum plastica „realistă”²⁴ sau modelele de locuințe²⁵, care sunt concentrate în arealul estic al culturii, în etapele Tripolye BII / CI, CI și CII, pe când asemenea obiecte miniaturale, precum reprezentările de ambarcațiuni²⁶, sunt răspândite mai ales în arealul vestic. Această distribuție a mai multor categorii de artefacte nu pare a fi deloc întâmplătoare și reflectă unele diferențe semnificative dintre siturile Cucuteni-Tripolye de la est și vest de bazinul Nistrului, diferențe care s-au conturat încă la începutul etapei mijlocii de evoluție a acestui complex cultural²⁷. Or, în bazinul Bugului au apărut binecunoscutele așezări-gigant²⁸, de unde provin

¹⁹ *Ibidem*, p. 182, рис. 1/1.

²⁰ *Ibidem*, p. 194-195.

²¹ *Ibidem*, p. 197-199.

²² *Ibidem*, p. 188.

²³ Н.Б. Бурдо, *op. cit.*, în *loc. cit.*, рис. 2-5; В.А. Круц, А.Г. Корвин-Пиотровский, Ф. Менотти, С.Н. Рыжов, Д.К. Черновол, В.В. Чабанюк, *Трипольское поселение-гигант Тальянки. Исследования 2008 г.*, Киев, 2008, рис. 40/7, 8.

²⁴ Н.Б. Бурдо, *Реалистическая пластика культурного комплекса Триполье-Кукутень. Систематизация, типология, интерпретация*, Saarbrücken, 2013.

²⁵ S. Gusev, *Hausmodelle der Tripolje-Kultur*, în *PZ*, 70, 1995, p. 175-189; C.-M. Mantu Lazarovici, *Sanctuarele Precucuteni-Cucuteni*, în *ArhMold*, XXV, 2002, fig. 26.

²⁶ D. Monah, *Modele de ambarcațiuni din culturile Precucuteni și Cucuteni*, în V. Spinei, C.-M. Lazarovici, D. Monah (eds.), *Scripta Praehistorica. Miscellanea in honorem nonagenarii magistri Mircea Petrescu-Dîmbovița oblata, Honoraria*, I, Editura Trinitas, Iași, 2005; C. Iconomu, *O nouă machetă de ambarcațiune descoperită în așezarea cucuteniană de la Pocreaca-Iași*, în *ArhMold*, XXIX, 2006.

²⁷ Е.В. Цвек, *Восточнотрипольская культура и ее место в неолите Европы*, în *Перший всевітній конгрес „Трипольська цивілізація”*, Киев, 2004, p. 61-63.

²⁸ М.Ю. Видейко, *Комплексное изучение крупных поселений трипольской культуры: 1971-2011*, în *SP*, 2, 2012; vezi și D. Monah, *A ghost is haunting Europe:*

majoritatea modelelor de sănii. Indiscutabil, apariția unor situri organizate la un asemenea nivel trebuia să fie rezultatul adoptării unor strategii deosebit de complexe în domeniul organizării și interacțiunii sociale, subzistenței, transportului, gestiunii resurselor. Aceste strategii nu puteau să nu se reflecte în cultura materială a comunităților umane, inclusiv în acel segment, care era legat de unele manifestări spiritual-identitare, generând noi tipuri de obiecte sau noi valențe ale unor tipuri tradiționale de obiecte.

Mîndîc (raionul Drochia)

Coordonate geografice: 48°07'46.94'' N și 27°47'29.76'' E (fig. 1/3). Situl este cunoscut sub denumirea Drochia - Sat X. Acesta este amplasat la hotarul dintre satele Drochia și Mîndîc pe o pantă lină a malului drept al Râului Cubolta. A fost descoperit de către I. Cereteu în anul 1992²⁹. Suprafața sitului este afectată de lucrările agricole. Începând cu vara anului 2006, stațiunea a fost de mai multe ori vizitată de R. Zabolotnîi, care a colectat un bogat material arheologic de la suprafață (fragmente ceramice, piese de lut, piatră și silex). Suprafața aproximativă a monumentului este de circa 20500 m², așezarea ocupând vârful și versantul unui deal (promontoriu ?), mărginit dinspre nord de apele unui lac de acumulare (al unei gospodării piscicole) și de un pârâu fără nume, dinspre est de valea Râului Cubolta, iar dinspre vest de un drum de pământ care unește satele Mîndîc și Drochia. Aproape jumătate din suprafața așezării (zona nordică și nord-estică) a fost distrusă de extragerea lutului și deplasarea solului pentru construcția iazului. Restul perimetrului așezării este supus arăturii anuale, la suprafața solului fiind vizibile resturile câtorva locuințe, în formă de aglomerări de chirpici și inventar arheologic. Pe lângă aceasta, în profilul surpăturii provocate de extragerea lutului se observă atât contururile unor gropi, cât și rămășițele deteriorate ale unor platforme de lut ars.

Ceramica

Sunt prezente fragmente care aparțin ambelor categorii, din punctul de vedere al compoziției pastei, respectiv fină și grosieră.

Ceramica fină

În cadrul acestei categorii pot fi evidențiate următoarele forme:

the Neolithic proto-cities, în *Tripolian settlements-giants. The international symposium materials*, Kiev, 2003; M. Yu. Videiko, *Contours and contents of the ghost: Trypillia culture proto-cities*, în *MemAntiq*, XXIV, 2007.

²⁹ I. Cereteu, *Repertoriul monumentelor arheologice din raionul Drochia, Republica Moldova*, Arhiva Arheologică a Muzeului Național de Arheologie și Istorie a Moldovei, nr. inv. 18, Chișinău, 1993, p. 8.

- străchini conice cu deschidere mai mică sau mai mare (fig. 10/1, 2, 5-7), cu buza rotunjită sau dreaptă în profil; în majoritatea cazurilor sunt pictate pe interior sau, într-un singur caz, pe ambele părți; decorul constă în combinații de diverse motive: benzi groase orizontale și oblice, unele sub buza vaselor, benzi liniare ondulate, semicirculare, diagonale, triunghiuri sub buză, îndreptate cu vârful în jos, elipse și semielipse;
- străchini semisferice (fig. 10/3, 4), pictate pe exterior, cu decor eliptic sau metopic, separat de benzi simple și liniare;
- vase bitronconice cu buza evazată (fig. 10/8, 9, 11), pictată pe ambele părți; decorul este compus din semicercuri îndreptate în jos, benzi liniare orizontale sau semisferice, aplicate cu negru peste cadrul roșiatic al vasului;
- amfore (fig. 11/1, 3-6) sau amforete (fig. 11/2) cu mânere perforate orizontal, amplasate, probabil, pe diametrul maxim sau în zona umerilor; decorul este alcătuit din benzi groase ondulate sau liniare, tangențiale și concentrice; pe fragmentul amforetei mânerul subțire este inclus în cercuri concentrice; pe fragmentul unei amfore (fig. 11/3) benzile liniare oblice se intersectează sub mâner, formând un segment cu decor de tip plasă oblică;
- fragmentul unui vas de tip binoclu cu cupa conică (fig. 10/12);
- fragment de cupă, cu buza ușor evazată și decor liniar pe ambele suprafețe (fig. 10/10);
- fragmentul unui recipient cu buza îngroșată (fig. 10/13);
- pereți de vase, unele ușor sferice, cu decor metopic, eliptic, liniar, aplicat cu negru peste fondul brun sau roșiatic (fig. 9/1-15; fig. 11/7-10, 13, 14); pe două fragmente (fig. 9/9, 12) sunt prezente urme de decor liniar, aplicat cu culoare roșie; interesant este fragmentul unui perete de vas cu profilul complex și decor vegetal (fig. 11/7);
- artefact ceramic de tip necunoscut, fragmentar (fig. 9/16), provenit de pe suprafața sitului, funcționalitatea acestuia fiind incertă; este realizat din lut fin, suprafața sa este netezită și acoperită cu angobă de culoare gălbui-roșiatică; pe ambele părți sunt prezente urme de pictură aplicată cu vopsea neagră; decorul este unul tipic pentru ceramica din așezare, fiind reprezentat din benzi liniare tangențiale sau concentrice; diametrul reconstruit al deschiderii trebuia să fie de cel puțin 20 cm; în profil se observă o cavitate rotunjită, care trece prin interior; pe una dintre părți, în ruptură, se vede o amprentă de la țesătură, lată de 1 cm, care trece longitudinal peste toată ruptura; după toate probabilitățile, fragmentul reprezintă „buza” unui recipient special sau a unui element interior constructiv al locuinței, însă analogii directe pentru acesta nu cunoaștem, iar lipsa unui context ne împiedică să ne pronunțăm cu privire la funcționalitatea sa.

Ceramica grosieră (fig. 12/1-5)

Se remarcă prin prezența abundentă a cochiliilor pisate în compoziție. Dintre forme, putem numi două fragmente de la vase de tip crater (fig. 12/ 1, 2). Decorul este compus din incizii, striuri verticale sau neregulate, benzi ondulate liniare incizate, de tip „pieptene”, impresiuni mici rectangulare.

Particularitățile morfologico-stilistice ale ceramicii, având în vedere fragmentarea materialului, ne permit atribuirea preliminară a așezării siturilor de tip Vărvăreuca VIII³⁰, cu analogii în ceramica stațiunii eponime³¹.

Piesă de lut ars

Este vorba despre fragmentul unei greutăți de lut conice, cu diametrul exterior de 30 mm și diametrul orificiului 9 mm (fig. 12/6).

Piese de silex

Au fost colectate șapte piese de silex, respectiv trei gratoare pe lame (fig. 14/1, 2, 5), un racloar (fig. 14/6), două lame subțiri (fig. 14/3, 4) și vârful unei săgeți (fig. 14/7). Silexul este de mai multe tipuri: brun închis, cenușiu închis și gri deschis, albicios.

Piese de piatră

Au fost recuperate următoarele piese de piatră:

- fragmentul unui topor de șist, cu urme de ardere; dimensiunile sale sunt următoarele: înălțimea – 53 mm, lățimea maximă – 60 mm, grosimea maximă – 24 mm (fig. 12/8);
- un percutor cu următoarele dimensiuni: înălțimea – 63 mm, grosimea maximă – 68 mm (fig. 14/9);
- fragmentul unei râșnițe cu suprafața activă concavă, marginea înaltă, groasă și fundul ușor concav; dimensiunile sale sunt următoarele: înălțimea – 192 mm, lățimea maximă – 142 mm, grosimea maximă – 74 mm (fig. 14/8).

Plastica

Este reprezentată prin două statuete fragmentare, respectiv:

- partea inferioară, de formă conică, a unei statuete cu picior unic; este modelată din lut cu amestec de nisip fin, arsă oxidant, de culoare roșiatică; pe suprafața piesei se observă urme de angobă gălbuie; dimensiunile acesteia sunt următoarele: înălțimea – 45 mm, lățimea maximă – 18,4 mm, grosimea maximă – 18,3 mm (fig. 12/7);

³⁰ В.И. Маркевич, *Поздне трипольские племена Северной Молдавии*, рис. 89.

³¹ *Ibidem*, p. 22-26; L. Stratulat (coord.), *Cucuteni. Magia ceramicii*, Iași, 2009, nr. 111, 112.

– partea superioară a unei statuete de dimensiuni mari, de formă trapezoidală (fig. 13/1); este modelată din lut cu amestec de nisip fin, arsă oxidant, de culoare roșiatică; capul este rupt; brațele, ușor asimetrice, sunt reprezentate prin niște amorse orizontale, aplatizate în partea superioară; alte două proeminențe trapezoidale sunt amplasate lateral, sub amorse; pe corp sunt redați, în relief, sânii; în ruptura de la mijlocul piesei se observă o cavitate rectangulară, orientată pe axul lung al acesteia, care ajunge aproximativ până la nivelul sânilor; în această cavitate, ai cărei pereți au fost neteziți pe interior, după modelare, au fost înglobate, la mijloc, două bucăți mici de lut; dimensiunile piesei sunt următoarele: înălțimea – 77 mm, lățimea maximă – 76,8 mm, grosimea maximă – 29 mm.

Prima statueta de la Mîndic aparține tipului pieselor cu picior unic, bine cunoscut în literatura de specialitate și prezent în mai multe situri de tip Tripolye BII / CI³². A doua piesă este însă mai specială. Cavitatea rectangulară din interiorul acesteia, se pare, a fost lăsată de un suport din lemn sau os, utilizat în procesul de modelare a figurinei, apoi suportul a fost extras și în cavitatea formată au fost înglobate cel puțin două bucăți de lut, după care s-a produs arderea. Modelarea figurinelor pe ax din lemn, care asigura fixarea, a fost deja semnalată de către cercetători³³. În ceea ce privește înglobarea intenționată a unor bucăți sau chiar bile de lut în diferite cavități din interiorul figurinelor, observații importante au fost făcute de A. Pogozheva (Kusurgasheva), care a atras atenția asupra a două statuete de la Ruseștii Noi I, înzestrate cu cavități ovale în interiorul abdomenului, în care erau plasate două și respectiv una bucăți ovoidale de lut, modelate și uscate separat (fig. 13/2)³⁴. Ulterior, situații similare au fost întâlnite la câteva piese descoperite la Alexandrovka, Luka Vrublevetskaya, în cultura Precucuteni, și respectiv Koszyłowce, în faza Cucuteni B. O statueta din faza Cucuteni A, cu 25 de biluțe de lut ars, aflate în cavitatea abdominală, a fost descoperită la Poduri (fig. 13/3)³⁵. Recent, un proiect de investigare a mai multor piese arheologice prin metoda tomografiei cu raze X³⁶, a permis identificarea unei pietricele, înglobate în pasta unei statuete din faza Cucuteni A de la Ruginoasa, în zona toracelui. După A. Pogozheva, plasarea bucăților de lut în abdomenul statuetelor ar avea conotații

³² А.П. Погожева, *Антропоморфная пластика Триполья*, Новосибирск, 1983, p. 82-85.

³³ D. Monah, *Plastica antropomorfă a culturii Cucuteni-Tripolie*, ed. a II-a, BMA, XXVII, Editura „Constantin Matasă”, Piatra-Neamț, 2012, p. 79.

³⁴ А.П. Кусургашева, *Антропоморфная пластика из поселения Новые Русеуты I*, în *КСИА АН СССР*, 123, 1970, рис. 16/4.

³⁵ D. Monah, Gh. Dumitroaia, F. Monah, C. Preoteasa, R. Munteanu, D. Nicola, *Poduri-Dealul Ghindaru. O Troie în Subcarpații Moldovei*, BMA, XIII, Editura „Constantin Matasă”, Piatra-Neamț, 2003, nr. 204.

³⁶ C. Pavel, C. Suci, Fl. Constantin, R. Bugoi, *X-ray computed tomography investigations of Cucuteni ceramic statuettes*, în *DocPraeh*, XL, 2013, fig. 8.

magico-religioase, reprezentând embrionul – sămânța vieții³⁷. Astfel, piesa de la Mîndic vine să completeze șirul de descoperiri de acest fel, încă puțin numeroase.

Balinții Noi III (raionul Soroca)

Coordonate geografice: 48°19'10.54'' N și 27°59'11.04'' E (fig. 1/4). Situl a fost descoperit de către colaboratorii expediției Rudi-Maetionium în 1999³⁸, prilej cu care au fost colectate câteva artefacte. Acesta este situat pe extremitatea nord-vestică a unui promontoriu trapezoidal înalt (190-200 m altitudine), ce domină malul drept al Nistrului, la o distanță de aproximativ 1,8 km nord-vest de satul Balinții Noi (fig. 15/1). Stațiunea este afectată în prezent de lucrările agricole.

Din ceramica recuperată de pe suprafața sitului, menționăm două funduri de la vase cu corp tronconic (fig. 15/4, 5) și doi pereți cu decor pictat (fig. 15/2, 3). Din păcate, ambele fragmente pictate sunt prea mici și nesemnificative pentru a permite o datare mai exactă a așezării; benzile oblice, compuse din linii groase cu trei linii mai subțiri la mijloc, aplicate cu vopsea neagră, sau liniile oblice brune, interspațiul pictat cu benzi alcătuite din linii subțiri de culoare roșie, își găsesc analogii în așezările de tip Brânzeni și Vîhvatini³⁹ din tripolianul tardiv.

Artefactele găsite pe suprafața așezării sunt reprezentate de:

- fragmentul unui topor-ciocan masiv, cu gaură de înmănușare (fig. 15/7); dimensiunile părții păstrate sunt următoarele: lungimea – 96 mm, lățimea – 30 mm, grosimea – 42 mm, diametrul găurii – 22 mm;
- un topor de silex (fig. 15/8) cu dimensiunile: lungimea – 124 mm, lățimea (la tăiș) – 46 mm, grosimea – 32 mm;
- o statueta antropomorfă de lut⁴⁰, ale cărei dimensiuni sunt următoarele: înălțimea – 152 mm, lățimea maximală – 48 mm; piesa este aproape întreagă, fiind parțial deteriorată doar la partea superioară a capului, care era inițial discoidal și prevăzut cu cel puțin două perforații laterale; gâtul este scurt, masiv; brațele sunt scurte, orizontale, de tip amorese; pe mijloc, piesa are două proeminențe laterale perforate; piciorul este unic, de tip suport, cu partea de jos plată, discoidală, fesele fiind redată plastic și despărțite printr-o linie verticală incizată.

³⁷ А.П. Погожева, *op. cit.*, p. 120.

³⁸ Îi mulțumim și pe această cale lui D. Topal pentru informațiile despre sit și desenele pieselor.

³⁹ В.И. Маркевич, *Позднетрипольские племена Северной Молдавии*, рис. 89.

⁴⁰ Din păcate, statueta ne este cunoscută doar dintr-o fotografie a părții posterioare (în baza căreia a fost realizat desenul), piesa fiind ulterior pierdută.

Morfologic, statueta aparține tipului e2 după A.P. Pogoževa, care include piesele pe suport „în formă de coloană”⁴¹, destul de rare, uneori pictate, de pe situri Tripolye BI / BII, BII / CI, CI / CII, sau grupei KIII / A2 după D. Monah, cunoscută începând cu faza Cucuteni A⁴². În interfluviul pruto-nistrean, una dintre cele mai timpurii piese pe suport este statueta din așezarea Cucuteni A-B de la Butuceni⁴³. În perioada târzie, numărul figurinelor de acest tip crește, ele fiind găsite în situri Cucuteni B - Tripolye BII / CI, precum Brânzeni VIII⁴⁴ și Trinca-La Șanț⁴⁵. Statuete pe suport ușor cilindric cu baza discoidală mai sunt cunoscute în situri din aceeași perioadă de pe teritoriul României⁴⁶ sau Ucrainei⁴⁷. Remarcăm, că statueta de la Balinții Noi ar reprezenta una dintre cele mai târzii piese de acest tip dintre Carpați și Nistru, figurinelor de tip Brânzeni-Vîhvatînți fiindu-le caracteristice alte trăsături morfologico-iconografice⁴⁸.

Lopatna (raionul Orhei)

Coordonate geografice: 47°30'31.72" N și 29°2'19.38" E (fig. 1/5). Situl este situat la circa 1 km nord-vest de extremitatea nordică a localității Lopatna, comuna Jora de Mijloc, raionul Orhei. Acesta este amplasat pe prima terasă calcaroasă a Nistrului, cu o altitudine relativă de aproximativ 15-20 m și altitudine absolută de 38 m (fig. 16/1-3). A fost descoperit în anul 2007 de către V. Burlacu cu ocazia unor cercetări de suprafață în zonă, în ruptura malului fiind descoperite fragmente ceramice și resturi de lipitură. Suprafața sitului este parțial împădurită.

De aici a fost colectat exclusiv material ceramic, toate fragmentele aparținând unor vase din categoria fină.

Pot fi evidențiate următoarele forme, majoritatea fiind ornamentate cu decor pictat:

- strachină semisferică cu decor pe ambele părți (diametrul – 18 cm); pe exterior piesa poartă urmele unui decor metopic, format din benzi de trei linii cu linia mediană mai subțire; sub buză este trasată o linie orizontală, iar cu roșu au fost aplicate linii verticale; pe interior, decorul este alcătuit dintr-un șir de semiove,

⁴¹ „Statuetten mit säulenartig geformtem Unterkörper” – A. Pogoževa, *Die Statuetten der Tripolje-Kultur*, în *BAVA*, 7, 1985, p. 99, tab. 2.

⁴² D. Monah, *op. cit.*, p. 94, 95.

⁴³ Н.М. Виноградова, В.С. Бейлекчи, П.П. Бырня, *Раскопки трипольского поселения в Старом Орхее*, în *АНМ в 1972, 1974*, рис. 3/7.

⁴⁴ V. Sorochin, *Plastica antropomorfă din așezarea cucuteniană de la Brânzeni VIII, jud. Edineț*, în *MemAntiq*, XXII, 2001, fig. 2/11, 3/3, 4/7, 9/1, 10/1.

⁴⁵ Material inedit.

⁴⁶ D. Monah, *op. cit.*, p. 137, fig. 166, 167, 169.

⁴⁷ A. Pogoževa, *op. cit.*, nr. 658, 691, 698, 749, 855-859.

⁴⁸ В.А. Дергачев, *Памятники позднего Триполья*, рис. 28, 30.

- îndreptate de la buză în jos, de la care pornește o bandă oblică, formată din trei linii cu mediana mai îngustă (parte a unei metope ?) și o linie roșie mai groasă, însoțită de una neagră subțire, ambele verticale (fig. 17/1);
- strachină tronconică (?) cu decor bicrom pe interior, din care s-au păstrat două benzi, una compusă din linii drepte negre cu interspațiul umplut cu roșu, iar alta din trei linii, cea din mijloc fiind dreaptă, iar celelalte două fiind vălurite (fig. 17/5);
 - recipient cu corpul ușor bombat și gâtul evazat, în formă de pâlnie (fig. 17/2); poartă urmele unui decor cvasi-metopic pe gât, compus din linii verticale și oblice; pe corp sunt prezente două linii orizontale, interspațiul dintre care parțial este umplut printr-un șir de linii dispuse în formă de „X”, de la care pornește o bandă oblică;
 - pereți de la vase cu decor bicrom în formă de linii drepte, dispuse orizontal, vertical sau oblic (fig. 17/3, 4, 8) și peretele unui vas cu decor în formă de „raze” multiple, redate prin linii de aceeași grosime, care se „desfac” spre partea de jos a piesei (fig. 17/7);
 - fundul unui vas cu amprente de țesătură pe fund (fig. 17/6).

Morfologia și stilistica vaselor își găsesc cele mai apropiate analogii în siturile de tip Vîhvatiniți, printre care am putea numi, în afară de necropola eponimă⁴⁹, așezările de la Bolohani I⁵⁰ sau Cunicea-*Prișanskaia Gora*⁵¹, dar și alte stațiuni din zonă⁵².

Șoldănești (raionul Șoldănești)

În muzeul liceului teoretic „Alexei Mateevici” din orașul Șoldănești (fig. 1/6) se află o colecție de ceramică tripoliană tardivă, recuperată încă din perioada sovietică dintr-o locație necunoscută de pe teritoriul orașului și adusă ulterior în incinta muzeului. Materialele, reprezentând mai multe fragmente din vase de categoria fină, au fost semnalate de către colaboratorii Agenției Naționale Arheologice în timpul unei vizite de documentare efectuate în primăvara anului 2014.

Materialul ceramic nu este unul numeros. Pot fi distinse doar câteva tipuri morfologico-stilistice:

⁴⁹ Idem, *Выхватинский могильник*, Кишинев, 1978.

⁵⁰ В.М. Бикбаев, *Исследования на поселении Бологаны I*, în *АИМ в 1985, 1990*, p. 23-33.

⁵¹ Д.А. Топал, С.В. Церна, *Позднетрипольский могильник и поселения у с. Куница (Флорештский р-н, Республика Молдова)*, în *SP*, 2, 2010, рис. 4; S. Popovici, I. Ceban, *Rezultatele cercetărilor arheologice din situl Tripolie CII de la Cunicea Prișanskaia Gora*, în *ArhMold*, 2014, XXXVII.

⁵² Vezi I. Manzura, *op. cit.*, în *loc. cit.*

- strachină tronconică cu decor pe ambele părți (fig. 17/9), ornamentată pe interior cu benzi liniare arcuite, lăsate în jos sub buză și benzi ușor arcuite, aproape orizontale, pe corp, iar pe exterior cu o linie neagră sub buză și o bandă liniară ușor arcuită în partea de jos a corpului, interspațiul dintre acestea fiind umplut cu linii oblice, tangențiale; notăm prezența unui „disc” pictat pe exteriorul fragmentului, sub locul de intersectare a benzilor arcuite de sub buza vasului;
- strachină semisferică (?) cu decor pe ambele părți (fig. 17/11), format din benzi liniare dispuse vertical și oblic, care se intersectează; decorul este aplicat peste o angobă roșiatică;
- fragment de la strachină (?) bitronconică sau semisferică, cu decor pe partea exterioară (fig. 17/10), format din benzi liniare arcuite sau geometrice;
- fragmente de la pereții unor recipiente cu decor metopic aplicat peste angoba roșiatică (fig. 17/12), sau ornament din benzi liniare (fig. 17/15), *Tangentenkreisband* (?) (fig. 17/14), pe unul dintre fragmente fiind prezent și un „disc” pictat (fig. 17/13).

Pe teritoriul orașului sunt cunoscute mai multe situri ale culturii Cucuteni-Tripolye: Șoldănești III, IV, V, VIII, IX, X și XI⁵³, nici unul nefiind cercetat prin săpături (materiale mai consistente au fost recuperate doar de pe suprafața așezării Șoldănești V⁵⁴). Toate așezările aparțin tripolianului tardiv, cea de la Șoldănești V având o datare mai exactă, în etapa Vîhvatinți. Ceramica din muzeul liceului este însă ceva mai timpurie, găsimu-și paralele mai apropiate în inventarul siturilor de tip Brînzei IV⁵⁵ și Petreni⁵⁶. Decorul de pe materialul ceramic din Șoldănești prezintă unele afinități și cu cel al sitului de la Mîndic, prezentat de către noi în prezentul articol, putând fi provizoriu datat cu etapa Cucuteni BII - Tripolye BII / CI. Astfel, materialele pot proveni de pe una dintre următoarele stațiuni: Șoldănești II, III, IV, VI, VII (celelalte fiind datate în etapa Tripolye CII) sau de pe un sit inedit.

⁵³ В.И. Маркевич, *Археологические памятники в бассейне нижнего течения реки Черна*, în *Известия МФ АН СССР*, 5(25), 1955; Idem, *Памятники эпох неолита и энеолита*, nr. 280-286; V. Haheu, *op. cit.*, p. 27-30; S. Tabuncic, *Șoldănești. Localitate străveche din Valea Ciornei*, Chișinău, 1994, p. 26-28.

⁵⁴ В.И. Маркевич, *Памятники эпох неолита и энеолита*, рис. 2.

⁵⁵ Аșezarea еронимă, vezi В.И. Маркевич, *Позднетрипольские племена Северной Молдавии*, рис. 6, 7.

⁵⁶ Аșezarea еронимă, аșezăările Glavan I și Soroca-Iaz, vezi Е.К. Черныш, *Трипольское поселение Сороки-Озеро*, în *КСИА АН СССР*, 123, 1970, p. 77-83; В.И. Маркевич, *Позднетрипольские племена Северной Молдавии*, рис. 16, 17; В.М. Бикбаев, *Исследования поселения культуры Кукутень-Триполье Главан I*, în *Материалы и исследования по археологии и этнографии Молдовы*, Кишинев, 1992, p. 101-117.

Bursuc II (raionul Florești)⁵⁷

Coordonate geografice: aproximativ 47°58'34.83'' N și 28°45'37.19'' E (fig. 1/7). Situl este amplasat pe malul drept al Nistrului, într-o zonă împădurită dintre satele Bursuc și Cot, în luncă, altitudinea absolută fiind de circa 45 m (fig. 18/1-3).

Situl a fost descoperit în 1984 de către I. Manzura⁵⁸, când în profilul malului au fost observate contururile unei gropi cu material eneolitic. În total, din groapă au fost recoltate 86 de fragmente ceramice, dintre care 51 aparțineau categoriei fine (10 provenind de la același vas), iar 35 celei grosiere. Ceramica primei categorii este modelată din pastă omogenă, suprafața netezită fiind de culoare roșiatică sau roșie-cărămizie, uneori cu angobă gălbui-roșiatică. Ceramica grosieră era modelată din pastă cu adaos de scoică și șamotă, suprafața de culoare gri-cenușie, fiind netezită sau poroasă.

În ceramica fină se disting următoarele forme morfologice și stilistice:

- recipiente de dimensiuni mari, cu corpul ușor bombat (fig. 19/1) sau tronconic (fig. 19/8, 9); decorul, aplicat cu vopsea brun închisă, este unul geometric, reprezentat prin benzi alcătuite din trei linii paralele, care se intersectează, formând figuri triunghiulare sau metope schematizate; pe un vas (fig. 19/9), „metopa” este flancată de o bandă verticală complexă, cu două linii ondulate pe exterior și două verticale pe interior, spațiul dintre ele fiind umplut cu vopsea de culoare roșie-închisă; pe același vas vopseaua roșie umple spațiul dintre benzile oblice din componența „metopei”; pe un alt vas vârfurile benzilor oblice, îndreptate în jos, se „sprijină” pe o linie groasă orizontală, aplicată cu vopsea roșie (fig. 19/1);
- recipient cu corpul ușor bombat (fig. 19/3); decorul, de culoare brun închisă, reprezintă o combinație dintre două elemente principale: linii verticale drepte sau ondulate, care alternează simetric, interspațiile dintre liniile drepte fiind umplute cu vopsea roșie și plasă oblică, pe a cărei limită inferioară trece o bandă din trei linii paralele, de aceeași grosime;
- amfore cu corpul sferic și torți masive pe diametrul maxim (fig. 19/2, 4); pe una dintre ele decorul nu s-a păstrat, iar toarta este înzestrată cu un buton scurt cilindric pe partea superioară; pe o altă amforă, deasupra torții, pe perete, a fost aplicată o protomă triunghiulară; acest vas are un decor

⁵⁷ În împrejurimile satului Bursuc, o altă așezare cu material similar (Bursuc I) a fost descoperită de T.S. Passek în anii '50 ai secolului trecut (T.C. Пасек, *op. cit.*, în *loc. cit.*, p. 22). Nu poate fi vorba, însă, despre situl prezentat aici; așezarea semnalată de T.S. Passek se afla pe malul înalt al Nistrului, în timp ce situl Bursuc II este amplasat în lunca râului.

⁵⁸ Îi mulțumim și pe această cale lui I. Manzura penru informațiile despre sit și desenele fragmentelor ceramice.

complex, realizat din vopsea brun închisă, structurat în metope schematizate din benzi alcătuite din două sau trei linii oblice, care se intersectează, flancate fiind de linii verticale drepte și ondulate; interspațiul dintre benzi și unele linii verticale este umplut cu vopsea roșie; pe toată și deasupra ei, sub protomă, este prezent un decor în formă de „scară”, realizat din linii orizontale scurte;

- vas cu corpul bombat, gâtul scurt, buza evazată și accentuată (fig. 20/1); decorul nu s-a păstrat.
- străchini semisferice (fig. 19/6, 7); decorul nu s-a păstrat; diametrul lor este de 16 și 20 cm;
- capac semisferic (fig. 19/5); s-a păstrat doar un fragment din corp, iar butonul lipsește; are decor simetric, aplicat cu vopsea de culoare brun închisă, reprezentat de benzi oblice a câte trei linii paralele, care se intersectează, formând un cadru umplut cu plasă oblică, în partea superioară, și spații triunghiulare, fără decor, dar cu câte o linie verticală ondulată, în partea inferioară; lateral și mai sus de aceste spații triunghiulare se află un alt cadru, mai mic, delimitat de benzile decorului principal, umplut cu vopsea roșie; diametrul vasului este de 14 cm.

În ceramica grosieră se disting următoarele forme:

- vase cu corpul sferic, gâtul de înălțime medie și buza mai mult sau mai puțin evazată (fig. 20/2, 4, 9); unul dintre ele este ornamentat cu alveolări pe buză (fig. 20/2); diametrele lor sunt de 12, 16 și 20 cm;
- vas cu gâtul înalt, vertical (fig. 20/6), buza puțin evazată și accentuată; diametrul are 18 cm;
- vas cu corpul sferic și decor imprimat (fig. 20/5);
- fund de vas, ușor cilindric, cu alveole pe margine (fig. 20/7);
- amforă cu toată masivă, dispusă pe diametrul maxim (fig. 20/3);
- fundul unui vas cu corpul de mari dimensiuni (fig. 20/8).

Încadrarea cultural-cronologică a sitului este determinată de particularitățile inventarului ceramic. În sens larg, tipurile principale de vase sunt caracteristice pentru tripolianul târziu din zonă⁵⁹. Morfologic, mai distinctive sunt aplicațiile plastice de pe torți și corpul amforelor și gâtul cilindric înalt al unuia dintre vasele grosiere. Ambele elemente sunt caracteristice pentru ceramica de tip Gordinești⁶⁰ din interfluviul Pruto-Nistean, cu analogii directe și peste Prut, în siturile de tip Horodiștea-Erbiceni⁶¹, sau la

⁵⁹ В.А. Дергачев, *Памятники эпох неолита и энеолита*, рис. 6.

⁶⁰ I. Manzuza, *op. cit.*, în *loc. cit.*, p. 107.

⁶¹ Gh. Dumitroaia, *Comunități preistorice din nord-estul României. De la cultura Cucuteni până în bronzul mijlociu*, BMA, VII, Editura „Constantin Matasă”, Piatra-Neamț, 2000, fig. 7/8, 19/5.

est de Nistru⁶². În ceea ce privește stilistica decorului pictat, benzile din linii paralele, care se intersectează oblic, formând figuri geometrice, reprezintă una dintre trăsăturile definitorii ale ceramicii aceluiași grup Gordinești-Horodiște-Erbiceni, fiind prezente mai pe toată ceramica de factură „cucuteniană” din inventarul siturilor de acest tip⁶³. În același timp, ceramica pictată de la Bursuc poartă unele elemente de decor, care nu sunt tipice pentru siturile „clasice” Hordinești. În silvostepa dintre Prut și Nistru, plasa oblică asociată cu linii ondulate este caracteristică siturilor de tip Vîhvatînți⁶⁴. Combinarea elementelor Gordinești și Vîhvatînți reprezintă trăsătura definitorie a siturilor de tip Chirileni, intermediare între Vîhvatînți și Hordinești⁶⁵, determinând astfel datarea exactă a așezării de la Bursuc.

Climăuții de Jos III (raionul Șoldănești)

Coordonate geografice: 47°58'3.61" N și 28°47'23.70" E (fig. 1/8). Stațiunea a fost semnalată în 1989 de către Al. Levinschi⁶⁶ și cercetată la suprafață de către S. Bodean în 2003⁶⁷ și de către S. Țerna în 2010 și 2012⁶⁸. Aceasta este situată pe prima terasă a Nistrului, pe ambele părți ale drumului dintre satele Cot și Climăuții de Jos, la o altitudine absolută de 60 m (fig. 21/1-3). Partea vestică a așezării este afectată de o lutărie, în pereții căreia au fost observate contururile mai multor gropi cu material eneolitic. Urmele mai intense de locuire sunt însă concentrate la est de drum, pe teren arabil, unde au putut fi identificate nu mai puțin de patru aglomerări de vestigii preistorice,

⁶² Т.Г. Мовша, *О северной группе позднетрипольских памятников*, în *СА*, 1, 1971, рис. 3/3, 6/9.

⁶³ В.А. Дергачев, *Позднетрипольские поселения у с. Гординешты*, în *АИМ в 1970-1971, 1973*, p. 90-100; Idem, *Памятники эпох неолита и энеолита*; I. Manzura, *op. cit.*, în *loc. cit.*; Gh. Dumitroaia, *op. cit.*

⁶⁴ Т.Г. Мовша, *Памятники выхватинского типа*, în *МАСП*, 7, 1971, p. 21-32; В.А. Дергачев, *Выхватинский могильник*; Idem, *Памятники эпох неолита и энеолита*, рис. 28; I. Manzura, *op. cit.*, în *loc. cit.*, p. 109, fig. 4.

⁶⁵ В.М. Бикбаев, *Предгординештские памятники типа Кирилень в Северной Молдове*, în *Древнейшие общности земледельцев и скотоводов Северного Причерноморья V тыс. до н.э. - V в. н.э.*, Тирасполь, 1994, p. 66, рис. 2.

⁶⁶ V. Haheu, *op. cit.*, p. 6; după S. Bodean, această așezare ar fi fost descoperită de către I. Manzura (S. Bodean, *Așezări eneolitice de lângă satele Chetroșica Veche și Climăuții de Jos*, în *Tyrageia*, XIII, 2004, p. 28), materialele fiind datate în etapa Gordinești (I. Manzura, *op. cit.*, în *loc. cit.*, p. 106) sau Chirileni (В.М. Бикбаев, *Предгординештские памятники ...*, în *loc. cit.*, p. 68). Această informație nu este însă corectă, așezarea descoperită de către I. Manzura fiind situată mai la nord, lângă satul Bursuc (vezi prezentarea materialelor în prezentul articol).

⁶⁷ S. Bodean, *Așezări eneolitice ...*, în *loc. cit.*, p. 26.

⁶⁸ Prezentăm aici doar materialele inedite, recuperate de către noi.

corespunzând unor locuințe. Aceste aglomerări erau compuse din bucăți de chirpici (unele, destul de masive, cu amprente) de la structurile locuințelor, ceramică și oase de animale.

Morfologic, au fost evidențiate următoarele forme de vase:

- străchini conice (fig. 23/8, 14); una dintre ele este pictată pe exterior cu benzi liniare orizontale și concentrice, aplicate cu negru; cea de-a doua este pictată pe interior cu o linie groasă orizontală, intersectată din partea de sus de patrulete, interspațiile dintre ele fiind umplute cu vopsea de culoare roșie închisă;
- amfore cu torți masive, perforate orizontal (fig. 22/1, 2; 23/13) sau amforete cu toarta mai mică (fig. 23/11); una dintre amforele cu torți masive are corpul rotunjit și decor unghiular, alcătuit din benzi din una, două sau trei linii paralele, de aceeași grosime, care se intersectează pe corpul vasului; pe alte fragmente de amfore decorul este liniar, dispus concentric în jurul proeminenței;
- vas cu corpul rotunjit, gâtul scurt, evazat (fig. 23/1), prevăzut cu două linii orizontale pe buză;
- vas cu gâtul înalt, cilindric, buza evazată, rotunjită, decorat cu o linie orizontală ondulată la baza gâtului (fig. 23/15);
- pereți de la vase cu corpul conic sau sferoidal, având decor divers, aplicat cu vopsea brună sau neagră, interspațiile dintre elementele principale ornamentale fiind în unele cazuri umplute cu vopsea roșie; benzi alcătuite din trei linii, cea din mijloc fiind mai îngustă, dispuse în metope, interspațiile fiind umplute cu vopsea roșie (fig. 23/4); combinație din capete de metope, linii ondulate orizontale și bandă orizontală alcătuită din două linii paralele groase, interspațiul dintre ele fiind umplute cu vopsea de culoare roșie închisă (fig. 22/3); benzi liniare orizontale sau tangențiale (fig. 22/7; 23/5, 7, 9, 10, 12), benzi groase orizontale, compuse din linii negre, cu interspațiul vopsit cu roșu.

Analiza decorului, coroborată cu formele vaselor, permite identificarea a două grupuri distincte în ceramica de la Climăuți. Primul grup include fragmente de vase cu decor bicrom, format din combinații de benzi cu linia mediană mai îngustă, metope și linii ondulate. Această ceramică îți găsește cele mai apropiate analogii în siturile de tip Brînzani și Vîhvatînți⁶⁹. Al doilea grup, cu decor geometric format din linii paralele, are analogii largi în stațiunile de tip Hordinești-Horodîștea-Erbiceni⁷⁰. Astfel, ceramica de la Climăuți de Jos poartă un caracter sincretic, mixt, cu elemente Brînzani-Vîhvatînți-Hordinești, iar așezarea poate fi datată în etapa Chirileni, intermediară între siturile amintite anterior⁷¹.

⁶⁹ Vezi notele 49-52, 64.

⁷⁰ Vezi nota 63.

⁷¹ В.М. Бикбаев, *Предгординеишские памятники ...*, în *loc. cit.*; S. Bodean, *Așezări eneolitice ...*, în *loc. cit.*, p. 28.

Pruteni I (raionul Făleşti)

Coordonate geografice: 47°29'35.05'' N și 27°33'41.35'' E (fig. 1/9). Situl este situat la circa 1,3 km sud-est de centrul satului Pruteni, raionul Făleşti și la 1,5 km nord-est de Prut. Este amplasat pe marginea nord-vestică a unui promontoriu nu prea înalt, format de confluența a două pâraie, afluenți de stânga ai Râului Camenca. Stațiunea a fost descoperită de către V. Burlacu și S. Popovici cu ocazia unor cercetări perieghetice din anul 2006. Materialul de suprafață a putut fi colectat de pe o suprafață de aproximativ 100 x 50 m. În prezent așezarea este afectată de lucrările agricole.

De pe suprafața sitului au fost recuperate mai multe fragmente ceramice, dintre care două poartă urme de pictură, precum și o statueta antropomorfă.

Ambele fragmente fac parte din categoria fină și reprezintă pereți ai unor vase cu suprafața de culoare cărămizie, unul dintre acestea având o angobă albicioasă. Primul fragment aparține unui vas cu corpul globular, sferic sau tronconic și gâtul ușor evazat. Al doilea făcea parte dintr-un recipient de dimensiuni mari, cu corpul tronconic. Decorul celor două fragmente este aplicat cu vopsea brun închisă. Pe primul fragment, benzile oblice din trei sau patru linii paralele sunt mărginite în partea superioară, la baza gâtului, de o bandă din două linii orizontale. Pe cel de-al doilea ornamentul este format din aceleași benzi verticale sau oblice, compuse din linii paralele.

Statueta este fragmentară, fiind păstrată doar partea superioară, cu capul rupt din vechime. Dimensiunile acesteia sunt următoarele: înălțimea – 59 mm, lățimea – 54 mm, grosimea – 16 mm. Brațele sunt redată prin niște proeminențe unghiulare, corpul având o formă trapezoidală regulată, de la care pornește gâtul modelat realist. Peste corpul piesei este aplicat un decor pictat, constând în două benzi a câte trei linii paralele de culoare neagră, dispuse oblic, trasate de pe gât sub umărul opus și intersectându-se în regiunea pieptului. Aceste linii acoperă partea frontală și cele laterale ale statuetei, spatele nefiind ornamentat. Pasta este identică celei utilizate la modelarea ceramicii fine.

Decorul de pe ceramica așezării are analogii clare în mediul Gordinești-Horodiștea-Erbiceni, situl putând fi datat preliminar⁷². Deocamdată ne vom opri ceva mai amănunțit asupra plasării statuetei în contextul cultural-cronologic menționat anterior.

Repertoriul plasticii Gordinești de pe teritoriul Republicii Moldova nu este foarte numeros. Astfel, din materialul colectat de T. Passek din așezarea Bursuc I⁷³ provine partea de jos a unei statuete prevăzute cu două orificii

⁷² В.А. Дергачев, *Позднеэнеолитские поселения у с. Гординешты*, în *loc. cit.*; Idem, *Памятники эпох неолита и энеолита*; Т.Г. Мовша, *О северной группе ...*, în *loc. cit.*; I. Manzura, *op. cit.*, în *loc. cit.*; Gh. Dumitroaia, *op. cit.*

⁷³ Vezi nota 57.

laterale și triunghiul pubian marcat prin incizii⁷⁴. Piciorul unei statuete a fost descoperit în groapa rituală cu oseminte umane de la Pokrovka V (material inedit, aflat în curs de publicare). La acestea putem adăuga toarta antropomorfizată a unui vas din situl eponim⁷⁵.

Pe teritoriul Ucrainei plastica Gordinești este la fel de puțin numeroasă. Cea mai mare colecție provine din așezarea de la Sandraki, de pe care au fost menționate 10 statuete⁷⁶. Majoritatea dintre ele sunt neornamentate, iar una aparține tipului Serezlievka⁷⁷. Interesantă este partea superioară a unei statuete, a cărei formă este identică cu figurina de la Pruteni, însă nu are decor pictat, în jurul gâtului fiind în schimb aplicat un „colan”, redat plastic⁷⁸. Un alt fragment de statueta cu triunghiul pubian incizat provine din așezarea de la Șebutinți⁷⁹. Încă o piesă, foarte schematizată, a fost descoperită în nivelul Gordinești de la Peciora⁸⁰. La Tsviklovtsy a mai fost descoperit un vas cu două torți, modelate antropomorf⁸¹.

Pe teritoriul României au fost descoperite peste 40 de statuete antropomorfe, din context Horodiștea-Erbiceni⁸². Majoritatea dintre ele nu sunt pictate. Însă cea mai apropiată analogie pentru piesa de la Pruteni este statueta descoperită la Foltești-Ruptura I⁸³, decorată cu benzi orizontale pe gât și unghiulare pe bust, grupul Foltești-Cernavoda II fiind interconectat cu Horodiștea-Erbiceni⁸⁴.

⁷⁴ В.А. Дергачев, *Памятники эпох неолита и энеолита*, рис. 31/84.

⁷⁵ В.И. Маркевич, *Позднетрипольские племена Северной Молдавии*, рис. 83/3.

⁷⁶ О.Ф. Лагодовська, *Пізнотрипільське поселення у с. Сандраках*, în *АП УРСР*, (VI), 1956, рис. 9; А. Pogoșeva, *op. cit.*, nr. 988-996.

⁷⁷ J. Rassamakin, *Die Statuetten des Serezlievka-Typs und zum Problem des Beginns der Bronzezeit in der nordpontischen Steppe*, în *Zwischen Karpaten und Ägäis. Neolithikum und ältere Bronzezeit. Gedenkschrift für Viera Němejcová-Pavůková*, Rahden / Westf., 2004, p. 149-167.

⁷⁸ А. Pogoșeva, *op. cit.*, nr. 988.

⁷⁹ О.О. Якубенко, *Нові пізнотрипільське поселення Шебутинці в Середньому Подністров'ї*, în *АВУ (1994-1996)*, 2000, рис. 1/17.

⁸⁰ Е.К. Черныш, *Многослойный памятник у с. Печоры на Южном Буге*, în *АСГЭ*, 1, 1959, рис. 23/6.

⁸¹ Т.Г. Мовша, *Новое позднетрипольское поселение Цвикловцы в Среднем Поднестровье*, în *СА*, 1, 1964, рис. 3.

⁸² Gh. Dumitroaia, *op. cit.*, p. 61, 62; R. Alaiba, *Plastica Horodiștea-Erbiceni-Hordinești*, în *Interacademica*, II-III, 2001, p. 51-62.

⁸³ M. Dinu, *Complexul cultural Horodiștea-Foltești. Contribuția noilor cercetări arheologice la problema perioadei de tranziție de la eneolitic la epoca bronzului din zona est-carpatică a României*, teză de doctorat, Iași, 1977, pl. CVIII/7.

⁸⁴ *Ibidem*.

Pictura alcătuită din dungi orizontale sau unghiulare este cunoscută pe un șir întreg de statuete din faza Cucuteni B, pe tot arealul civilizației⁸⁵. După cum vedem, această tradiție continuă și în mediul post-Cucuteni (Tripolye CII). Repertoriul reprezentărilor antropomorfe Gordinești-Horodiștea-Erbiceni nu este unul foarte numeros, însă este divers, incluzând figurine de diferite tipuri, elemente antropomorfizate sau reprezentări antropomorfe pictate pe suprafața vaselor⁸⁶.

Câteva considerații privind stadiul actual al cercetărilor siturilor Tripolye BII / CI, CI și CII din Republica Moldova

În rândurile ce urmează vom prezenta o succint etapele principale de cercetare a vestigiilor tripoliene tardive din interfluviul pruto-nistrean, cu o atenție deosebită asupra descoperirilor din ultimele două decenii.

Cercetări efectuate înainte de 1992

Cercetarea siturilor, unite ulterior sub sintagma „tripolianul târziu”, are o istorie lungă pe teritoriul Republicii Moldova. Astfel, primele investigații arheologice în cadrul lor au avut loc încă în perioada țaristă, la sfârșitul sec. XIX - începutul sec. XX⁸⁷, când au fost întreprinse săpături în așezarea de la Petreni⁸⁸ și un șir de tumuli cu vestigii Usatovo din stânga Nistrului⁸⁹. În perioada interbelică numărul așezărilor Cucuteni-Tripolye tardive raportate în spațiul dintre Prut și Nistru a crescut grație activității lui C. Ambrojevici⁹⁰ și N. Moroșan⁹¹. În timpul celui de-al Doilea Război Mondial, au mai fost făcute câteva descoperiri, a fost sondată așezarea de la Petreni⁹² și identificată necropola de la Vîhvatînți⁹³.

După război cercetarea arheologică din Republica Moldova a căpătat un nou caracter, devenind sistematică. În studierea vestigiilor neo-eneolitice, acest

⁸⁵ Pentru discuție, vezi D. Monah, *op. cit.*, p. 146, 147.

⁸⁶ Vezi și S. Țerna, *Considerații preliminare privind evoluția decorului antropomorf pictat de pe ceramica culturii Cucuteni-Tripolie*, în Peuce, SN, V, 2007, p. 37.

⁸⁷ N. Chetraru, *Din istoria arheologiei Moldovei*, Chișinău, 1994.

⁸⁸ E. von Stern, *Die prähymenische Kultur in Süd-Russland*, Moskau, 1906; V. Sorochin, *Așezarea cucuteniană de la Petreni, jud. Bălți. Un secol de la descoperire*, în *MemAntiq*, XXIII, 2004.

⁸⁹ В.А. Дергачев, *Позднетрипольские курганы Тираспольщины*, în *АИМ в 1973*, 1974.

⁹⁰ C. Ambrojevici, *L'époque néolithique de la Bessarabie du Nord-Ouest. Contributions à la charte archéologique de la région*, în *Dacia*, III-IV, 1932.

⁹¹ N. Moroșan, *Noi contribuțiuni preistorice asupra Basarabiei de Nord*, în *Academia Română. Memoriile secțiunii științifice*, seria III, tom. VI, mem. 1, 1929.

⁹² S. Bodean, *Câteva date inedite privind cercetările arheologice efectuate în anul 1943 la Petreni (Rep. Moldova)*, în *MemAntiq*, XXV-XXVI (2008-2009), 2010, p. 199-204.

⁹³ А.Е. Алихова, *Выхватинский могильник*, în *КСИИМК*, XXVI, 1949.

proces este direct legat de activitatea prolifică a T.S. Passek. În 1947, după susținerea tezei de doctor habilitat despre periodizarea siturilor tripoliene, aceasta întreprinde ultima campanie de săpături la Vladimirovka (Ucraina) și se reorientează spre teritoriul de la vest de Nistru⁹⁴. Activitatea expediției complexe organizate de ea a început cu studierea periegetică detaliată a cursului superior și mijlociu al Nistrului, fiind descoperite zeci de situri tripoliene tardive, unele dintre ele fiind sondate. În 1952 a fost organizată Expediția moldovenească (tripoliană) a Academiei de Științe din U.R.S.S., compusă din 4-5 detașamente separate, în cadrul cărora, alături de specialiști din Rusia și Ucraina, au început să activeze primii arheologi profesioniști autohtoni. Săpăturile arheologice erau însoțite de cercetări pluridisciplinare. În baza descoperirilor din bazinul Nistrului, cu atragerea rezultatelor noilor cercetări, făcute de alți specialiști în interfluviul bugo-niprovan, T.S. Passek argumentează pentru prima dată structura etapei finale de evoluție a culturii, demonstrând întinderea enormă teritorială a acesteia și definind variantele regionale (multe dintre acestea fiind considerate a fi culturi de sine stătătoare, fără a avea o legătură genetică cu complexul Cucuteni-Tripolye)⁹⁵. În 1952 începe cercetarea sistematică a necropolei de la Vîhvatînți. Rezultatele activității T.S. Passek au fost publicate monografic în 1961, această lucrare reprezentând prima sistematizare și delimitare a etapelor de evoluție a comunităților Cucuteni-Tripolye din spațiul cuprins între Prut și Nistru⁹⁶.

Dirjecțiile de cercetare conturate de T.S. Passek au fost continuate și dezvoltate de către colegii și succesorii ei. Astfel, în anii '50 au fost descoperite mai multe complexe funerare de tip Usatovo pe Nistrul Inferior, fiind cercetați și primii tumuli în perioada postbelică⁹⁷. În 1971 T. Movșa definește siturile de tip Vîhvatînți⁹⁸. În 1973, V. Marchevici publică monografic primul repertoriu al siturilor neo-eneolitice de pe teritoriul R.S.S. Moldovenești, incluzând peste 100 de așezări tripoliene tardive⁹⁹. În același an V. Dergaciov publică rezultatele săpăturilor de la Hordinești, asociindu-le just cu materialele mai vechi din Horodiștea și conturând astfel complexul Hordinești-Horodiștea¹⁰⁰. Cinci ani

⁹⁴ В.А. Дергачев, «... в урну собрав на чуждедальнем костре» (к 100-летию Т.С. Пасек), în *SP*, 2, 2001-2002, p. 34, 35.

⁹⁵ Т.С. Пасек, *op. cit.*, în *loc. cit.*

⁹⁶ Eadem, *Раннеземледельческие (трипольские) племена Поднепровья*, МИА, 84, Москва, 1961.

⁹⁷ В.Г. Збенович, *Позднетрипольские племена Северного Причерноморья*, Киев, 1974, p. 6, 7.

⁹⁸ Т.Г. Мовша, *Памятники выхватинского типа*, în *loc. cit.*

⁹⁹ В.И. Маркевич, *Памятники эпох неолита и энеолита*.

¹⁰⁰ В.А. Дергачев, *Позднетрипольские поселения у с. Гординешты*, în *loc. cit.*

mai târziu același autor publică integral necropola de la Vîhvatînți, realizând și o microcronologie a mormintelor¹⁰¹.

După decesul T.S. Passek, în 1968, expediția moldovenească este preluată de V. Marchevici, care activează încă aproape 20 de ani, timp în care au fost săpate zeci de situri din toate perioadele de evoluția ale culturii. O însemnătate aparte au avut-o cercetările sale din cadrul stațiunilor Tripolye BII / CI, CI și CII, sistematizate în renumita sa monografie, apărută în 1981. În baza propriilor investigații, dar și a lucrărilor din anii precedenți, V. Marchevici a reușit să stabilească cronologia internă relativă a siturilor tripoliene tardive din nordul Republicii Moldova, etapele propuse de el păstrându-și actualitatea și astăzi¹⁰².

În anul 1980 vede lumina tiparului lucrarea fundamentală a lui V. Dergaciov, consacrată periodizării siturilor tripoliene târzii (post-Cucuteni) dintre Prut și Nipru¹⁰³, urmată, în 1991, de *corpus*-ul complexelor funerare tripoliene tardive, publicat împreună cu I. Manzura, care a inclus și multiplele complexe tumulare eneolitice târzii, descoperite cu ocazia săpăturilor de salvare ample din R.S.S. Moldovenească și R.S.S.Ucraineană, realizate între anii 1970-1980¹⁰⁴.

Dintre cercetătorii stațiunilor tripoliene tardive, formați în perioada sovietică, îi mai menționăm pe I. Manzura, E. Iarovoi și V. Bikbaev.

Desigur, aceste câteva rânduri de mai sus nu pot fi considerate o prezentare detaliată a istoricului cercetărilor siturilor tripoliene târzii dintre Prut și Nistru până la independență, ele reprezentând doar o succintă trecere în revistă a principalelor etape de cercetare, descoperiri și lucrări. Pentru o documentare mai amplă, putem recomanda însă alte câteva studii, apărute în limba română¹⁰⁵.

Cercetări efectuate după 1992 în situri de tip Cucuteni B₁ / B₂ - Tripolye BII / CI

După 1992 și până în 2011 cele mai importante cercetări sistematice pe un sit Tripolye BII / CI au fost cele de la Trinca-*La Șanț*, raionul Edineț. Acesta a fost descoperit pe la mijlocul anilor '90. Vizual s-a stabilit că așezarea este înzestrată cu un sistem defensiv, alcătuit din val și șanț. În 1999, sistemul

¹⁰¹ Idem, *Выхватинский могильник*.

¹⁰² Idem, *Поздне tripольские поселения у с. Гординешты*, în *loc. cit.*

¹⁰³ Idem, *Памятники эпох неолита и энеолита*.

¹⁰⁴ B.A. Дергачев, И.В. Манзура, *Погребальные комплексы позднего Триполья*, Chișinău, 1991.

¹⁰⁵ N. Chetaru, *op. cit.*; V. Dergacev, *Arheologia Republicii Moldova. Retrospectivă istorică*, în TD, XV, 1-2, 1994; V. Dergaciov (coord.), *Istoria Moldovei. Epoca preistorică și antică (până în sec. V)*, Chișinău, 2010, p. 46, 47; G. Sîrbu, *Istoricul cercetării grupului eneolitic târziu de tip Gordinești din silvostepa pruto-nistreană*, în *Probleme actuale ale arheologiei, etnologiei și studiului artelor*, Chișinău, 2012, p. 27, 28.

defensiv a fost secționat, fiindu-i cercetată structura și excavate câteva gropi, încadrarea cultural-cronologică exactă a lui rămânând însă neclară, valul și șanțul putând fi eneolitice sau din epoca fierului¹⁰⁶. Materialele din aceste săpături au fost publicate prin intermediul mai multor studii¹⁰⁷. Cercetările de pe sit au fost reluate în 2011, fiind secționat sistemul defensiv, studiate câteva locuințe și gropi menajere. Materialele acestor cercetări se află în curs de prelucrare și publicare.

În 2004 S. Bodean a publicat materialul ceramic, destul de reprezentativ, din etapa Tripolye CII de la Chetroșica, raionul Edineț, colectat din situl în care în perioada sovietică a fost descoperit un depozit cu podoabe cucuteniene¹⁰⁸.

Fragmente ceramice de tip Tripolye CI au fost identificate în timpul cercetării așezării cu „cenușare” de tip Noua de la Odaia-Miciurin, raionul Drochia, realizată între anii 2003-2008. Din păcate, săpăturile nu au permis identificarea unor complexe arheologice eneolitice, toate piesele provenind din strat¹⁰⁹. Ceramica tripoliană târzie include fragmente de străchini și chiupuri, dintre care unele erau angobate și purtau urme de pictură specifică, aplicată cu vopsea de culoare neagră¹¹⁰.

În sfârșit, în anul 2011 au fost reluate cercetările pe renumitul sit de la Petreni, în cadrul unei cooperări moldo-germane. Pentru prima dată a fost realizat planul geomagnetic complet al așezării, foarte important în contextul discuției mai vechi despre structura internă a acesteia¹¹¹. Săpăturile arheologice au permis dezvelirea câtorva complexe de suprafață, gropi și secționarea unui șanț. Rezultatele cercetărilor rămân deocamdată inedite.

¹⁰⁶ O. Levițki, O. Chitic, *În ce perioadă putea fi fortificată așezarea Trinca „La Șanț” (raionul Edineț, Republica Moldova)?*, în *RevArh*, SN, II (1-2).

¹⁰⁷ R. Alaiba, *Ceramica Cucuteni de tip C descoperită în stațiunea Trinca-La Șanț, raionul Edineț, Republica Moldova*, în *Thracians and Circumpontic World I. Proceedings of the Ninth International Congress of Tracology*, Chișinău, 2004; O. Levițki, R. Alaiba, *Ceramica pictată din etapa Cucuteni B₂, descoperită la Trinca-La Șanț, Raionul Edineț, Republica Moldova*, în *Carpica*, XXXVII, 2008; Idem, *The archaeological site Trinca-La Șanț, Cucuteni B₂, Edineț District, Republic of Moldova*, în *AUVT – SAH*, XI, 2, 2009; Idem, *Anthropomorphic statuettes discovered in the settlement of Trinca-La Șanț*, în *Carpica*, XXXVIII, 2010.

¹⁰⁸ S. Bodean, *Așezări eneolitice ...*, în *loc. cit.*

¹⁰⁹ В.М. Бикбаев, *Находки эпохи энеолита*, în *Поселение с «зольниками» у села Одая-Мичурин, Республика Молдова*, Chișinău, 2011, p. 316.

¹¹⁰ *Ibidem*, рис. 93.

¹¹¹ Vezi și Idem, «Башины» Петрен (от археологической интерпретации аэрофотоснимков к реконструкции жизни трипольских поселений), în *Tyrgetia*, SN, I (XVI), 1, 2007.

Cercetări efectuate după 1992 în așezări și complexe funerare de tip Vîhvatînți

În 2013 lângă satul Volovița, în apropierea orașului Soroca, a fost semnalată o așezare de tip Vîhvatînți¹¹². Materialul, recoltat de pe suprafața sitului, include o colecție bogată de unelte de silex, dintre care majoritatea aveau cortex sau erau realizate pe suport cortical. Artefactele erau reprezentate de nuclee întregi și fragmentare, epuizate și neepuizate, percutor, care pot indica prelucrarea locală a silexului în așezare, cel mai probabil în cadrul unuia sau câtorva ateliere specializate. Nu este exclus ca în apropierea așezării să fi existat o sursă de materie primă. Asemenea surse sunt cunoscute pe ambele maluri ale Nistrului Superior și Mijlociu. Pe teritoriul așezării a mai fost depistat un șanț, a cărui datare exactă va fi posibilă doar după realizarea unor săpături.

În 2012 un bordei de dimensiuni mari cu materiale de tip Vîhvatînți a fost cercetat de către S. Popovici și I. Ceban lângă satul Cunicea, raionul Florești. O altă așezare cu ceramică de aspect Vîhvatînți fusese identificată anterior în împrejurimile aceluiași sat¹¹³.

Cercetări efectuate după 1992 în așezări de tip pre-Hordinești / Hordinești / Horodiștea

Între anii 1993-2008, cu unele întreruperi, au fost conduse cercetări arheologice complexe în microzona Rudi - Tătărauca Nouă - Arionești (raionul Soroca), în cadrul cărora au fost verificate și descoperite mai multe situri¹¹⁴, aparținând perioadelor mijlocie și târzie a culturii Cucuteni-Tripolye, în cadrul unora dintre ele fiind întreprinse sondaje sau săpături¹¹⁵. O bună parte din materiale rămân încă inedite. Au fost cercetate următoarele situri cu inventar tripolian târziu: Rudi XXII - *La Trei Cruci* (sondaj; câteva fragmente ceramice Tripolye CII) și Tătărauca Nouă V - *Piscul Gol* (săpături; o groapă eneolitică și descoperiri numeroase din strat, atribuite etapei Hordinești-Horodiștea).

Un nivel de locuire Hordinești, cu complexe de suprafață și gropi, a fost semnalat și în stațiunea Trinca-Izvorul lui Luca (raionul Edineț), fiind recuperată o colecție importantă de ceramică și alte artefacte¹¹⁶.

¹¹² S. Țerna, *Așezarea tripoliană tardivă de lângă s. Volovița (raionul Soroca, Republica Moldova)*, în *Tyragetia*, SN, VIII, 2014.

¹¹³ Д.А. Топал, С.В. Церна, *op. cit.*, în *loc. cit.*

¹¹⁴ Inclusiv așezarea de la Balinții Noi, amintită în prezentul studiu.

¹¹⁵ E. Sava, I. Manzura, M. Tcaciuc, S. Kurciatov, V. Bubulici, R. Rabinovici, V. Guchin, R. Alaiba, M. Bădău-Wittenberger, *Investigațiile istorico-arheologice efectuate în microzona istorico-naturală Rudi - Tătărauca Nouă - Arionești (raionul Dondușeni, Republica Moldova)*, în *Cercetări arheologice în aria nord-tracă*, I, 1995.

¹¹⁶ O. Levițki, R. Alaiba, V. Bubulici, *Raport asupra investigațiilor arheologice efectuate în anii 1997-1998 la Trinca „Izvorul lui Luca”, raionul Edineț, Republica Moldova*, în *Cercetări arheologice în aria nord-tracă*, III, 1999.

Un material destul de reprezentativ a fost colectat de către S. Bodean de pe suprafața așezării de lângă Climăuții de Jos, autorul datându-l în perioada pre-Hordinești sau Hordinești¹¹⁷.

Foarte interesante și importante sunt cercetările siturilor tripoliene târzii (CII) din podișul Ciuluc-Soloneț, efectuate între 1974 și 1996 de către V. Bikbaev. Din păcate, rezultatele acestor cercetări (periegheze, sondaje) rămân în mare parte inedite. Publicarea unor rezultate preliminare a permis deja identificarea etapei intermediare de tip Chirileni și conturarea unor mecanisme de populare continuă a microzonei în etapele Vihvatinți, Chirileni și Hordinești¹¹⁸.

Câteva alte așezări de tip Vihvatinți și Hordinești au fost semnalate în împrejurimile satului Cunicea, raionul Florești¹¹⁹.

Cercetări efectuate după 1992 în complexe funerare de tip pre-Hordinești / Hordinești / Horodiștea

În 2003 au fost publicate informații succinte despre un mormânt de tip Hordinești, care a fost descoperit întâmplător, în anul 1988, în timpul construcției unui depozit de produse chimice din împrejurimile satului Tăura Nouă, raionul Singerei¹²⁰. Inventarul mormântului includea o strachină de culoare neagră cu adaos de șamotă în pastă și două topoare, unul de piatră de culoare albă și altul de silex. Complexul rămâne încă inedit.

În 1997, la 1,5 km de la așezarea de la Piscul Gol, au fost întreprinse săpături arheologice în situl Tătărauca Nouă XV, în cadrul cărora a fost cercetat un interesant mormânt de înhumăție de tip Hordinești¹²¹. Analiza antropologică a demonstrat că o femeie de 45-55 ani, insuficient dezvoltată fizic, cu anomalii de creștere, a fost extrasă din groapă la scurt timp după înmormântare și, după anumite manipulări, a fost reînhumată în stare fragmentară. După O. Larina,

¹¹⁷ S. Bodean, *Așezări eneolitice ...*, în *loc. cit.*; vezi și publicarea materialelor din aceeași așezare în prezentul studiu.

¹¹⁸ В.М. Бикбаев, *Предгординеи́тские памятники ...*, în *loc. cit.*; Idem, *Хронологическая колонка памятников фазы В3 - этапа С2 культуры Кукутень-Триполье Чулукско-Солонецкой возвышенности (Молдова)*, în *Tracii și lumea circumponțică*, Chișinău - Vadul lui Vodă, 2004, p. 28-31.

¹¹⁹ Д.А. Топал, С.В. Церна, *op. cit.*, în *loc. cit.*

¹²⁰ V. Bicaev, *Repertoriul monumentelor arheologice din raionul Singerei*, Arhiva Arheologică a Muzeului Național de Arheologie și Istorie a Moldovei, nr. inv. 34, Chișinău, 1993, p. 110; О.В. Ларина, *Позднетрипольское погребение гординеи́тского типа на Днестре*, în *Интерференțe cultural-cronologice în spațiul nord-pontic*, Chișinău, 2003, p. 62.

¹²¹ Eadem, *op. cit.*, în *loc. cit.*; А. Варзарь, Д. Пежемский, *Палеоантропологический материал из позднетрипольского комплекса Тэтэрэука Ноуэ XV*, în *Интерференțe cultural-cronologice în spațiul nord-pontic*, Chișinău, 2003.

acest mormânt reprezintă o excepție din ritul funerar Hordinești-Horodiștea, iar manipulările la care a fost supus corpul defunctei după moarte ar putea fi legate de frica față de morți, dată fiind prezența unor anomalii grave în aspectul fizic al femeii. De foarte multe ori persoanele cu asemenea anomalii suscitau frica semenilor, lor atribuindu-li-se chiar și puteri supranaturale.

Un alt complex funerar deosebit a fost cercetat în anul 1998 în așezarea de la Pocrovca V, raionul Dondușeni. În groapa nr. 98, la bază, au fost identificate trei schelete ce aparțineau unor femei de vârste diferite, înhumate în stare incompletă de putrefacție. Pe fundul gropii mai erau depuse oase de animale și vase. În jurul gropii au fost sesizate câteva gropițe de la pari subțiri. Mai multe particularități ale acestui mormânt colectiv – asupra căror nu ne vom opri aici – îl fac să fie particular pentru întreg arealul culturii Cucuteni-Tripolye¹²².

În 2007 o necropolă de tip Chirileni a fost identificată de către D. Topal într-o lutărie de lângă satul Cunicea, raionul Florești, aici fiind cercetat un mormânt parțial distrus, din care au fost recuperate nouă vase. Doi ani mai târziu situl a fost vizitat de către D. Topal și S. Țerna, prilej cu care au mai fost cercetate resturile unui mormânt distrus, fiind recuperate două vase, iar în profilul lutăriei fiind semnalată și o groapă cu material Vîhvatini¹²³. Ulterior, în 2012, cercetările arheologice de salvare, întreprinse de S. Popovici și I. Ceban, au stabilit că era vorba despre groapa unui bordei de dimensiuni mari¹²⁴. Din păcate, nici aceste investigații nu au oferit date despre relația stratigrafică dintre complexul adâncit cu ceramică Vîhvatini și cele două morminte plane de tip Chirileni, cercetate în 2007 și 2009, relație ce ar putea fi foarte importantă pentru cronologia relativă a siturilor tripoliene târzii din regiune¹²⁵.

În 2012 au fost introduse în circuitul științific materialele dintr-o altă necropolă tripoliană tardivă, de lângă satul Oxentea, raionul Dubăsari¹²⁶. Necropola a fost semnalată încă în 1986, când în vizorul arheologilor au intrat mai multe vase (11) și unelte de piatră, recuperate de către localnici și păstrate în muzeul local. În 2010 locul unde se afla necropola a fost vizitat de S. Țerna și S. Popovici, fiind recuperate mai multe fragmente ceramice și fragmentul unei figurine tripoliene tardive. S-a stabilit că necropola este aproape complet

¹²² Materialul se află în curs de prelucrare, pregătindu-se publicarea acestuia de către O. Șarov, S. Țerna, M. Vasilache.

¹²³ Д.А. Топал, С.В. Церна, *op. cit.*, în *loc. cit.*

¹²⁴ S. Popovici, I. Ceban, *op. cit.*, în *loc. cit.*

¹²⁵ Vezi și S. Țerna, *Aspecte ale cronologiei relative a siturilor tripoliene târzii din spațiul pruto-nistean în lumina unor noi descoperiri funerare din Republica Moldova*, în *Peuce*, SN, IX, 2011, p. 367, 368.

¹²⁶ Е.В. Яровой, С.В. Церна, С.С. Попович, *Позднетрипольский могильник у с. Оксентя (Дубоссарский район, Республика Молдова)*, în *SP*, 2, 2012.

acoperită de apele Nistrului. Din punct de vedere cronologic, necropola a fost atribuită, cu unele rezerve, etapei Chirileni.

Încă un mormânt tripolian târziu, din care provine un vas de mici dimensiuni, a fost descoperit întâmplător lângă satul Lunga, raionul Dubăsari (Transnistria). Datarea exactă a mormântului este necunoscută, lipsind informațiile despre o posibilă necropolă¹²⁷.

Cercetări efectuate după 1992 în așezări și complexe funerare de tip pre-Usatovo și Usatovo

După 1992 a continuat procesul de introducere în circuitul științific al materialelor eneolitice târzii provenite din săpături de salvare din perioada sovietică. Astfel, au fost publicate mai multe complexe tumulare de tip Usatovo, printre care amintim: un mormânt cu cupă tripoliană târzie de la Corjeuți¹²⁸; mai multe morminte de la Sărăteni și Obileni¹²⁹; șapte morminte, mai toate cu ceramică, de la Mereni și Chirca¹³⁰; șase morminte de la Nicolscoe și Ternovka, toate cu inventar¹³¹; două morminte de la Găvănoasa, dintre care unul avea o teslă de cupru în inventar¹³²; mormântul nr. 28 din tumulul de la Slobozia¹³³; trei morminte din tumulul nr. 17 de la Cazaclia, toate cu inventar¹³⁴; un mormânt cu ceramică Tripolye CI de la Butor III¹³⁵. Pe lângă complexele tumulare, a mai fost publicat cimitirul plan de la Sărata-Răzeși¹³⁶. O altă necropolă Usatovo, cea de la Răscăieți, deși cunoscută specialiștilor, încă nu a fost publicată la

¹²⁷ С.И. Коваленко, В.С. Синика, Н.П. Тельнов, *Свод археологических памятников Дубоссарского района Приднестровской Молдавской Республики*, Тирасполь, 2011.

¹²⁸ O. Levițki, T. Demcenco, *Grupul tumular de la Corjeuți - Briceni (R. Moldova)*, în *MemAntiq*, XIX, 1994.

¹²⁹ O. Levițki, I. Manzura, T. Demcenco, *Necropola tumulară de la Sărăteni, BiblThrac*, XVII, București, 1996.

¹³⁰ В.А. Дергачев, Е.Н. Сава, *Исследование курганов в окрестностях сёл Мерень и Кирки*, în *SP*, 2, 2001-2002.

¹³¹ С.М. Агульников, Е.Н. Сава, *Исследования курганов на левобережье Днестра*, Кишинев, 2004.

¹³² S. Agulnikov, V. Pașa, *Morminte eneolitice târzii din regiunea Prutului inferior*, în *Peuce*, SN, VI, 2008.

¹³³ Т.А. Щербакова, Е.Ф. Тащи, Н.П. Тельнов, *Кочевнические древности Нижнего Поднестровья (по материалам кургана у г. Слободзея)*, Кишинев, 2008.

¹³⁴ С. Агульников, *Раскопки кургана 17 у с. Казаклия в 1985 году*, în *RevArh*, SN, VII (1-2), 2011.

¹³⁵ В.С. Синика, С.Н. Разумов, Н.П. Тельнов, *Курганы у села Буторы*, Тирасполь, 2013.

¹³⁶ A. Gangan, *New Usatovo cemetery on the Prut*, în Gh. Dumitroaia, D. Monah (eds.), *Cucuteni aujour'd'hui. 110 ans depuis la découverte en 1884 du site eponyme*, BMA, II, 1996, p. 159-164.

momentul oportun și în viitorul apropiat va face obiectul unui studiu separat, semnat de S. Popovici și S. Țerna.

Recent, o altă necropolă tripoliană tardivă a fost semnalată lângă satul Ulmu, raionul Ialoveni. Din informațiile preliminare de care dispunem, în urma unor excavări neautorizate au fost recuperate mai multe vase de factură Usatovo, din categoriile fină și pictată. Necropola urmează a fi verificată în teren și introdusă în circuitul științific.

În vara anului 2011, în timpul unei periegeze, S. Agulnikov și S. Popovici au identificat material ceramic Usatovo pe suprafața unui sit pluristratificat din împrejurimile satului Purcari, raionul Ștefan-Vodă. Se pare că este vorba despre o așezare de tip Usatovo, amplasată în lunca Nistrului. Caracterul și stratigrafia sitului merită a fi verificate prin intermediul unui sondaj arheologic sau chiar a unor săpături mai ample. Ceramica de pe suprafața acestui sit, împreună cu alte câteva descoperiri de factură Usatovo de pe Nistrul Inferior, vor fi publicate în curând de S. Popovici și S. Țerna. Menționăm faptul că descoperirea unui sit Usatovo în luncă ar putea reprezenta un indiciu pentru rezolvarea problemei decalajului dintre multitudinea de complexe funerare și numărul extrem de redus de așezări din cadrul acestui grup cultural.

Probleme actuale și perspective în cercetarea siturilor Tripolye BII / CI, CI și CII din Republicii Moldova

Rezumând, putem constata că investigarea vestigiilor tripoliene tardive de pe teritoriul Republicii Moldova cunoaște în ultimii ani o intensificare, manifestată prin realizarea unor noi cercetări de teren (din păcate, deocamdată reduse ca amploare), valorificarea unor materiale mai vechi cu ulterioara lor introducere în circuitul științific, precum și parțiala reexaminare a construcțiilor relativ-cronologice propuse până acum. Deocamdată această reexaminare se reduce mai degrabă la conturarea unor întrebări, decât la stabilirea unor răspunsuri, fapt firesc în situația în care ultimele sinteze au apărut cu câteva decenii în urmă, iar numărul cercetărilor de teren a suferit o reducere semnificativă odată cu colapsul sistemului sovietic. Totuși, noile descoperiri argumentează necesitatea intensificării investigării siturilor tripoliene tardive, atât pe orizontală (studierea unor microzone și aglomerări locale de situri), cât și pe verticală (continuarea studierii stratigrafiei siturilor cu mai multe nivele, relevante pentru cronologia tripolianului tardiv din zonă). În același timp, cercetarea arheologică de perspectivă trebuie combinată cu cea de retrospectivă, în sensul valorificării materialelor și rezultatelor unor investigații mai vechi, care încă nu au intrat în circuitul științific. Există deja câteva puncte de reper, care pot schimba datele cu privire la relațiile dintre grupurile tripoliene târzii de pe acest teritoriu. De exemplu, necropolele de la Cunicea și Oxentea, incluse formal în etapa intermediară dintre Vîhvatînți și Hordinești, manifestă prea mari

diferențe pentru a le atribui unui și același grup și indică necesitatea de reevaluare a acestor relații. Într-un context mai larg, dar în aceeași ordine de idei, unele materiale din estul Poloniei¹³⁷ sau de pe malul drept al Prutului¹³⁸ modifică substanțial arealul de răspândire al vestigiilor de tip Vîhvatînți, tradițional conturat în zona Nistrului Mijlociu.

Suntem conștienți că un studiu adecvat, realizat la un înalt nivel științific, al vestigiilor tripoliene târzii de pe teritoriul Republicii Moldova, ar fi capabil să contribuie în mod semnificativ la o înțelegere mai bună a fenomenului Cucuteni-Tripolye în sine. Or, în timp ce comunitățile cucuteniene dintre Carpați și Prut cunosc o metamorfoză radicală, practic dezintegrându-se și dând naștere unor manifestări culturale foarte specifice, ce au puțin în comun cu tradițiile premergătoare, ceramica pictată continuă să evolueze în bazinul Prutului și la est de acesta, stabilindu-se și în stepă, participând în realizarea unor metamorfoze deosebit de interesante, interacționând cu culturile bronzului timpuriu din estul Europei Centrale. Sperăm că noile cercetări vor fi capabile să contribuie la o mai bună cunoaștere a acestui proces.

¹³⁷ Așezarea de la Gródek Nadbużny – S. Jastrzębski, *Imports of the Trypole culture pottery in the South-Eastern group of the Funnel Beaker culture*, în *Memoires Archaeologiques*, Lublin, 1985; S. Jastrzębski, *Kultura Cucuteni-Trypole i jej osadnictwo na Wyżynie Wołyńskiej*, Lublin, 1989.

¹³⁸ Situl de la Sadoveni, județul Botoșani – Fl. Burtănescu, P. Șadurschi, *Locuirea eneolitică târzie de la Sadoveni, punctul „Valea Hotarului” (com. Manoleasa, jud. Botoșani). Noi perspective asupra perioadei anterioare Hordinești în partea de nord a Moldovei*, în *ForCult*, XIII/2, 2013.

NEW DATA ABOUT THE TRIPOLYE BII / CI, CI AND CII SITES FROM REPUBLIC OF MOLDOVA

Abstract

Keywords: *eneolithic, Republic of Moldova, late Tripolye, history of research, settlements, artifacts.*

The article is structured into two parts. In the first one, we publish the materials from the surface of nine late Tripolye sites located in the Prut-Dniester interfluvium. These settlements belong to different local groups from the Tripolye BII / CI, CI and CII stages and are of certain scientific interest. Worth to be mentioned is the discovery of some miniature clay items, unique or very rare for the territory of the Republic of Moldova, such as a miniature model of a sledge or a human statuette with pieces of clay inserted into an abdominal cavity. In the second part we present an overview of the main stages in the research of late Tripolye sites between Prut and Dniester, with emphasize on the last two decades.

LIST OF ILLUSTRATIONS

- Fig. 1.** Map of sites published in the present paper: 1 – Socola III; 2 – Zahorna; 3 – Mîndic; 4 – Balinții Noi III; 5 – Lopatna; 6 – Șoldănești; 7 – Bursuc II; 8 – Climăuții de Jos III; 9 – Pruteni I.
- Fig. 2.** Socola III: 1 – location; 2 – topographical situation; 3 – elevation profile.
- Fig. 3.** Socola III: 1-16 – pottery.
- Fig. 4.** Socola III: 1-12 – pottery.
- Fig. 5.** Zahorna: 1 – location; 2 – topographical situation; 3 – elevation profile.
- Fig. 6.** Zahorna: 1-12 – pottery; 13 – model of sledge (a-c).
- Fig. 7.** Map of miniature sledge discoveries in the Cucuteni-Tripolye area (1): 1 – Zahorna; 2 – Konovka; 3 – Nezvisko; 4 – Yaltushkov; 5 – Selishche; 6 – Chechelnik; 7 – Sushkovka; 8 – Talyanki; 9 – Maydanetskoe; 10 – Chicherkozovka; sledge models (2): a – Maydanetskoe; b-d – Talyanki (after Балабина, 2004); constructional parts of a sledge (3) (after Балабина, 2004).

- Fig. 8.** Mîndic: 1 – location; 2 – topographical situation; 3 – elevation profile.
- Fig. 9.** Mîndic: 1-16 – pottery.
- Fig. 10.** Mîndic: 1-13 – pottery.
- Fig. 11.** Mîndic: 1-14 – pottery.
- Fig. 12.** Mîndic: 1-5 – coarse ware; 6 – fragment of a clay weight; 7 – fragment of an anthropomorphic statuette; 8 – fragment of an axe.
- Fig. 13.** Mîndic – anthropomorphic statuette with internal cavity and some analogies: 1 – frontal view (a); frontal view with the indication of the cavity and pieces of clay (b); side view (c); 2 – Ruseștii Noi (after Порожева, 1983); 3 – Poduri (after Monah *et alii*, 2003).
- Fig. 14.** Mîndic: 1-7 – flint implements; 8, 9 – stone artifacts.
- Fig. 15.** Balinții Noi III: 1 – location; 2-5 – pottery; 6 – anthropomorphic statuette; 7 – stone axe; 8 – flint axe.
- Fig. 16.** Lopatna: 1 – location; 2 – topographical situation; 3 – elevation profile.
- Fig. 17.** Lopatna: 1-8 – pottery; Șoldănești: 9-15 – pottery.
- Fig. 18.** Bursuc II: 1 – location; 2 – topographical situation; 3 – elevation profile.
- Fig. 19.** Bursuc II: 1-9 – pottery.
- Fig. 20.** Bursuc II: 1-9 – pottery.
- Fig. 21.** Climăuții de Jos III: 1 – location; 2 – topographical situation; 3 – elevation profile.
- Fig. 22.** Climăuții de Jos III: 1-7 – pottery.
- Fig. 23.** Climăuții de Jos III: 1-15 – pottery.
- Fig. 24.** Pruteni I: 1 – location; 2, 3 – pottery; 4 – anthropomorphic statuette.

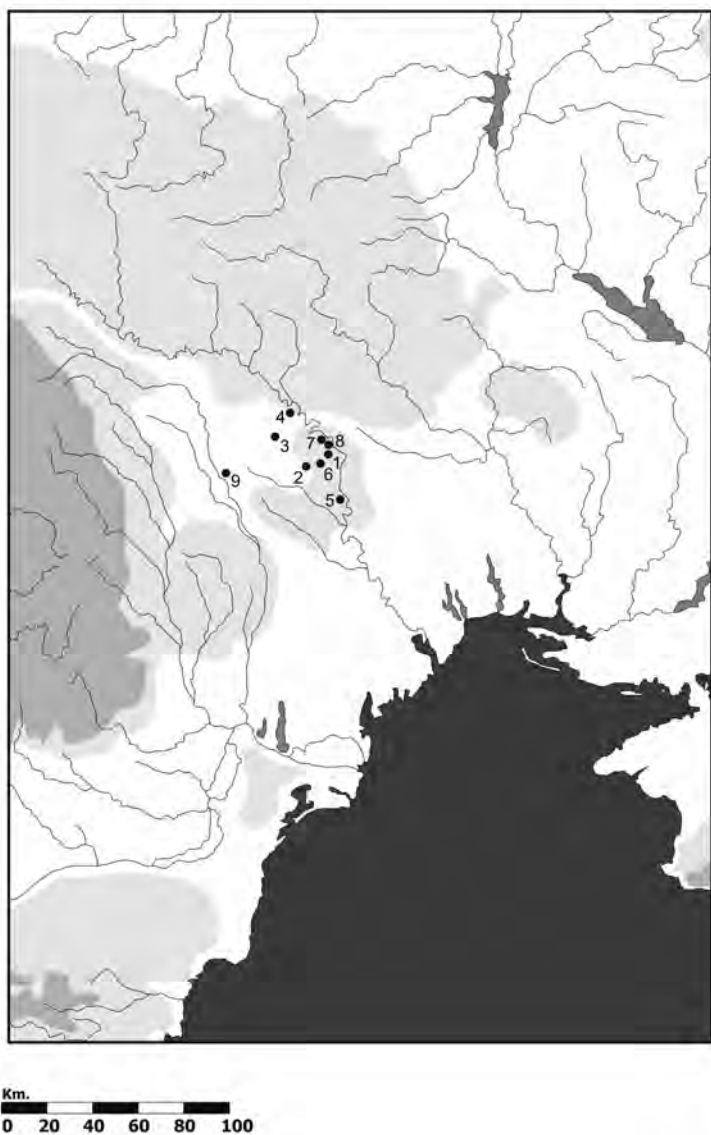


Fig. 1. Harta siturilor publicate în prezentul studiu:
1 – Socola III; 2 – Zahorna; 3 – Mîndic; 4 – Balinții Noi III; 5 – Lopatna;
6 – Șoldănești; 7 – Bursuc II; 8 – Climăuții de Jos III; 9 – Pruteni I

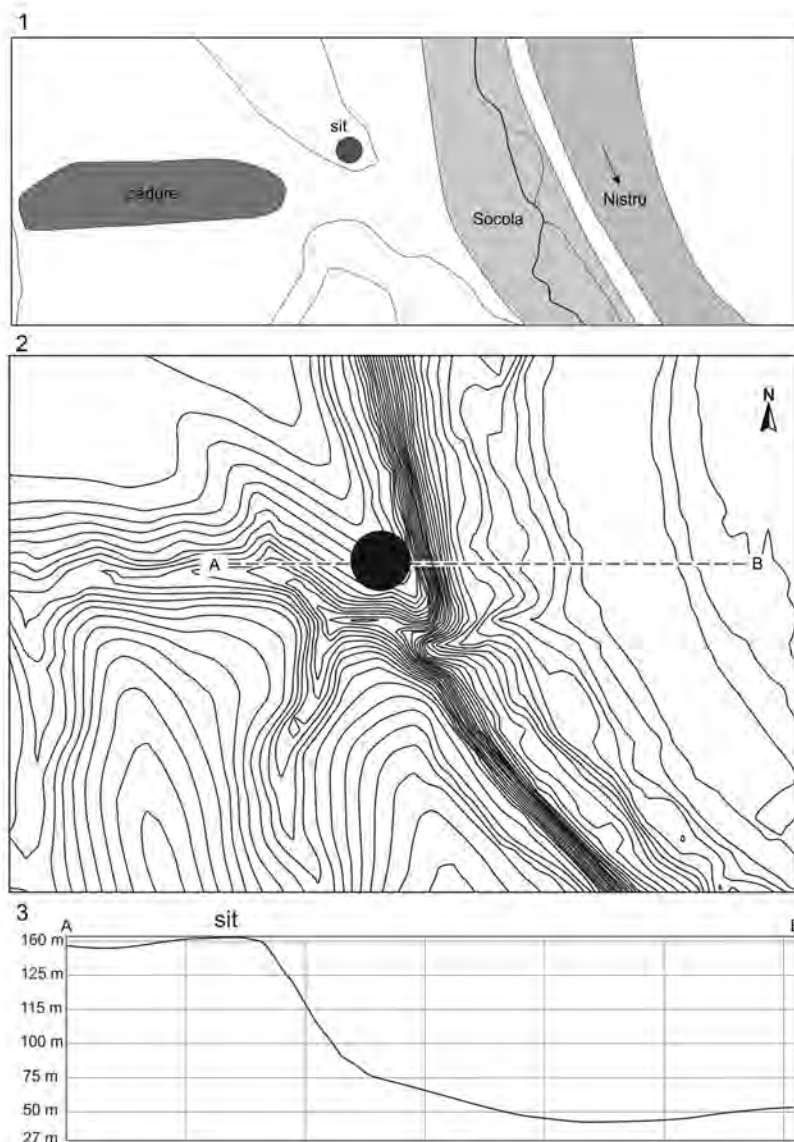


Fig. 2. Socola III: 1 – amplasarea sitului; 2 – schița topografică; 3 – profilul zonei

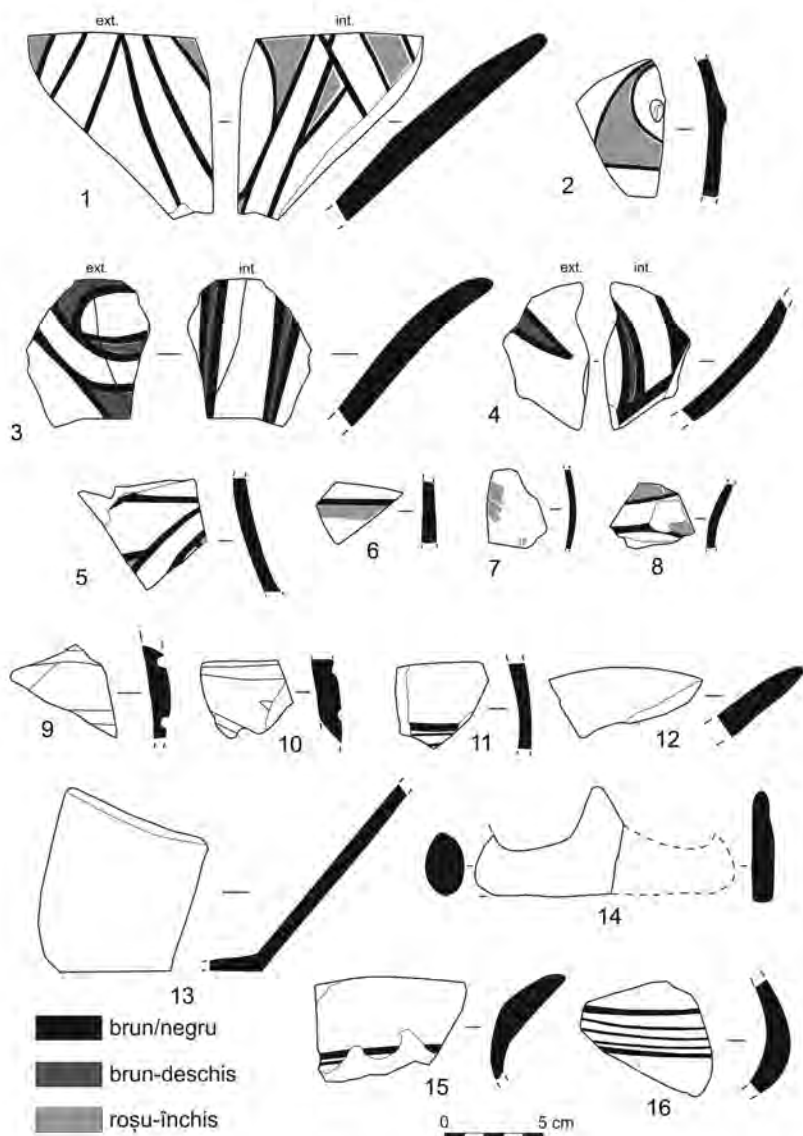


Fig. 3. Socola III: 1-16 – ceramică

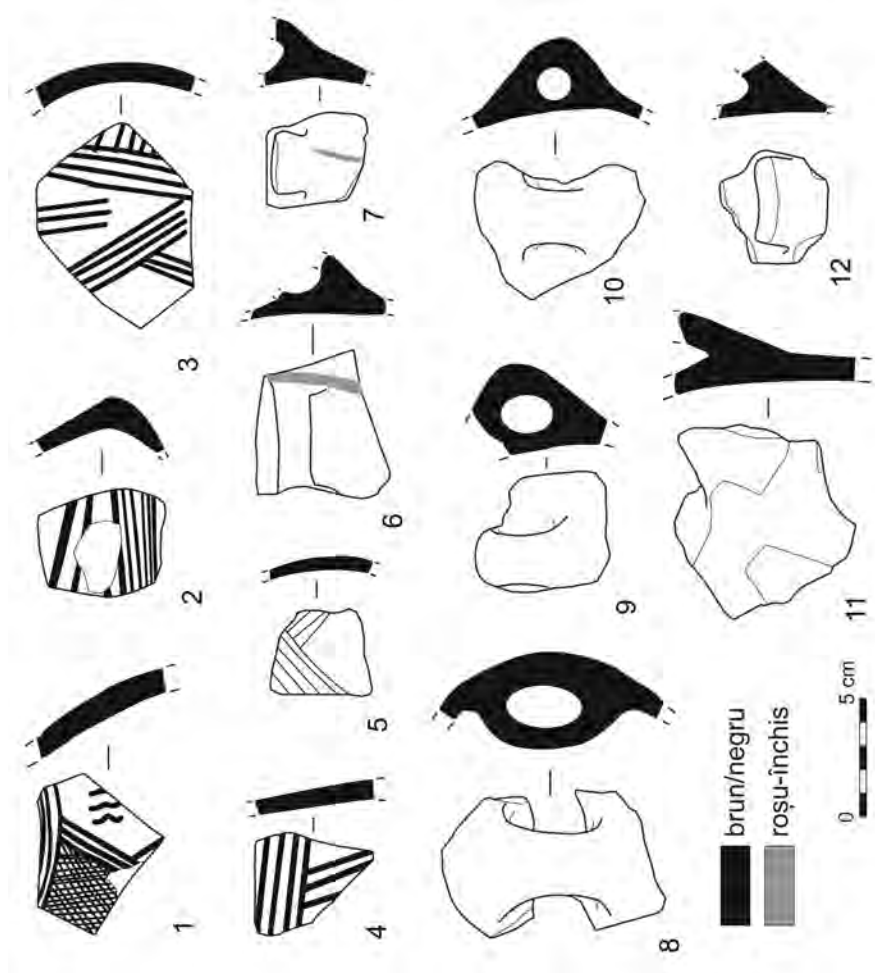


Fig. 4. Socola III: 1-12 – ceramică

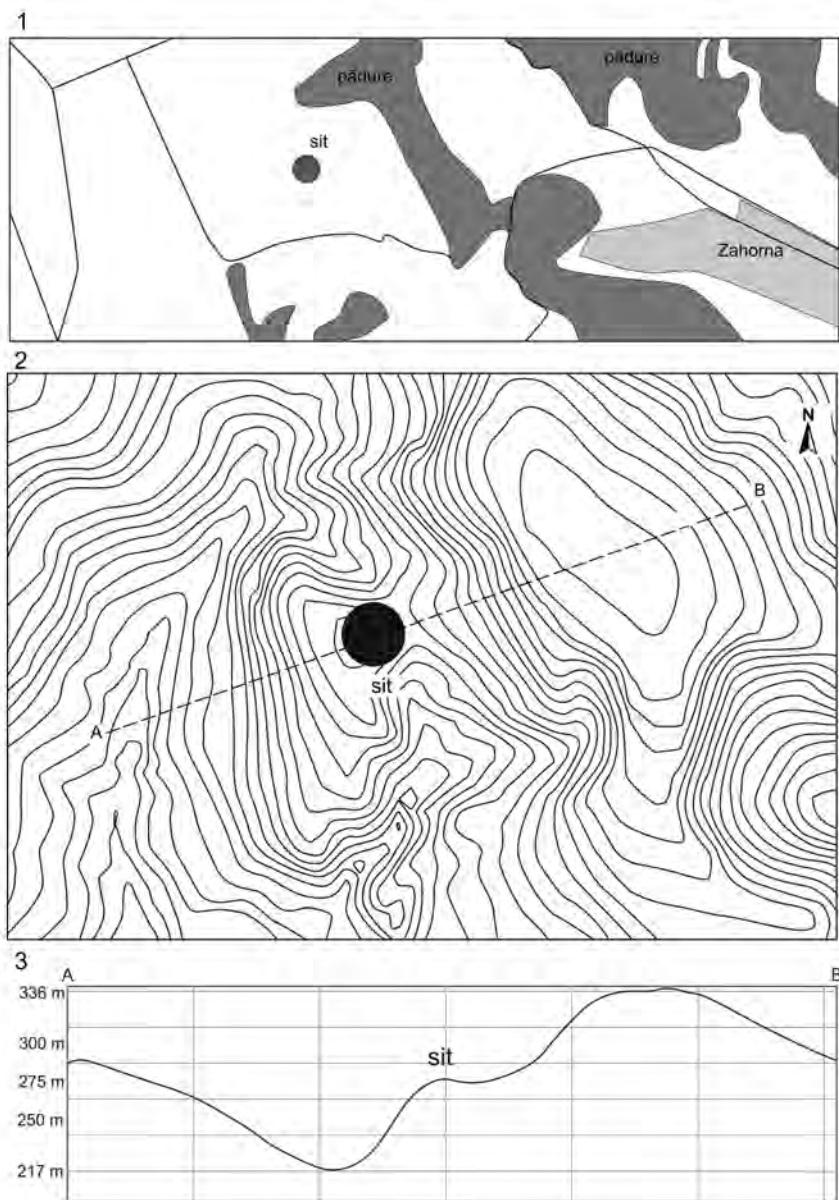


Fig. 5. Zahorna: 1 – amplasarea sitului; 2 – schița topografică; 3 – profilul zonei

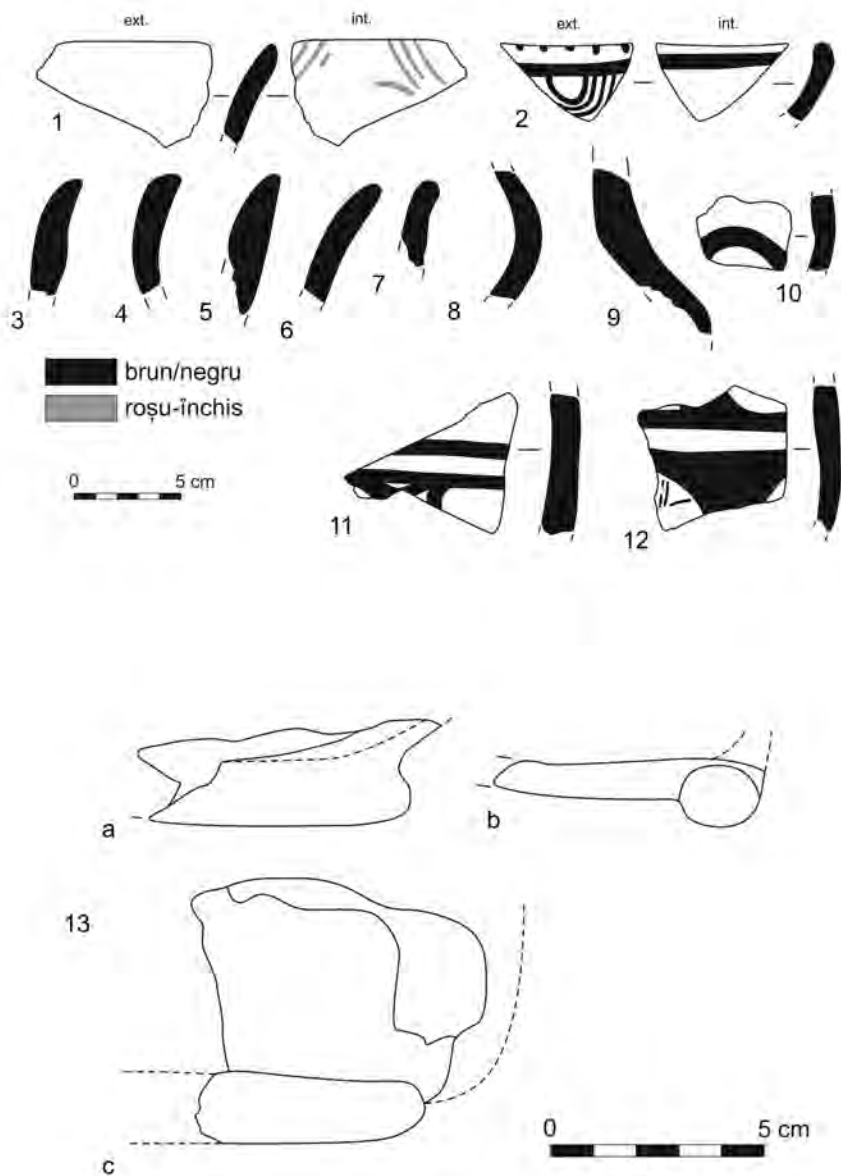


Fig. 6. Zahorna: 1-12 – ceramică; 13 – machetă de sanie (a-c)

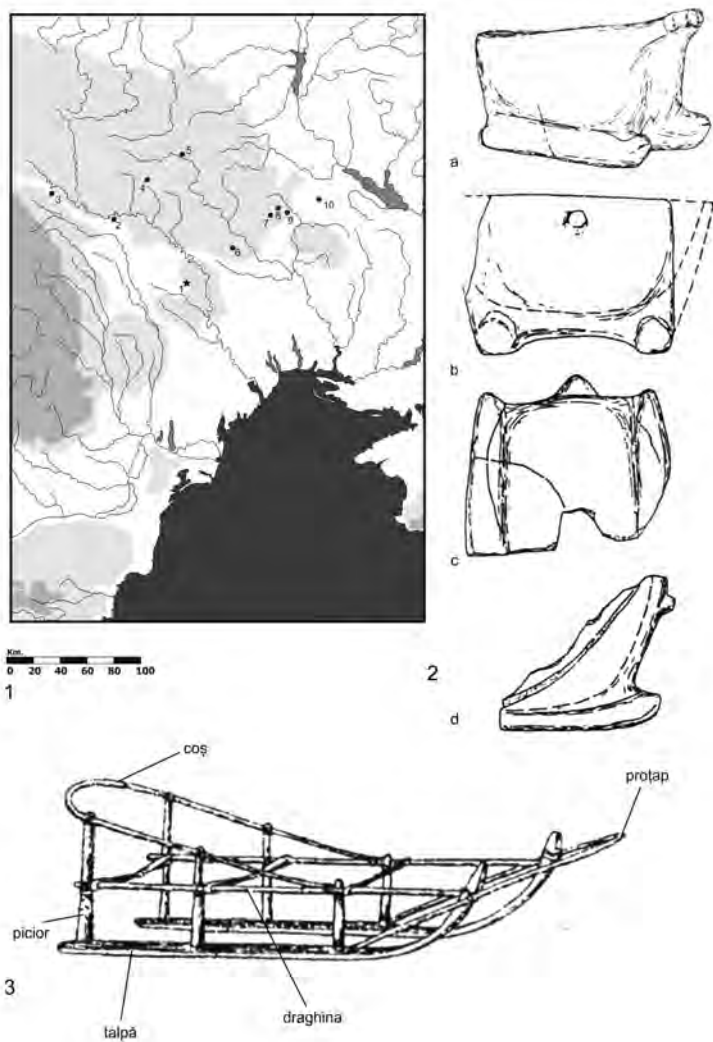


Fig. 7. Harta descoperirilor de machete de sănii din arealul Cucuteni-Tripolye (1):
 1 – Zahorna; 2 – Konovka; 3 – Nezvisko; 4 – Yaltushkov; 5 – Selishche;
 6 – Chechelnyk; 7 – Sushkovka; 8 – Talyanki; 9 – Maydanetskoe;
 10 – Chicherkozovka; machete de sănii (2): a – Maydanetskoe; b-d – Talyanki
 (apud Балабина, 2004); părțile componente ale unei sănii (3) (apud Балабина, 2004)

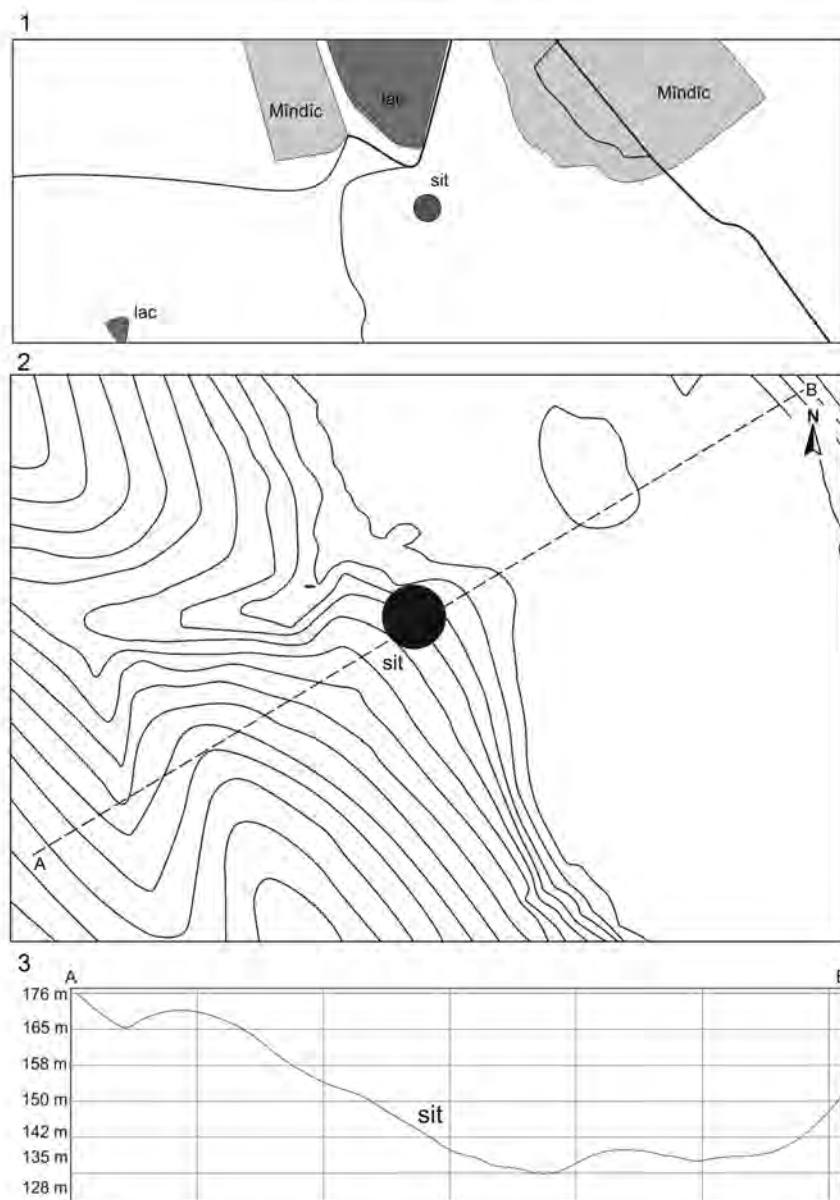


Fig. 8. Mîndic: 1 – amplasarea sitului; 2 – schița topografică; 3 – profilul zonei

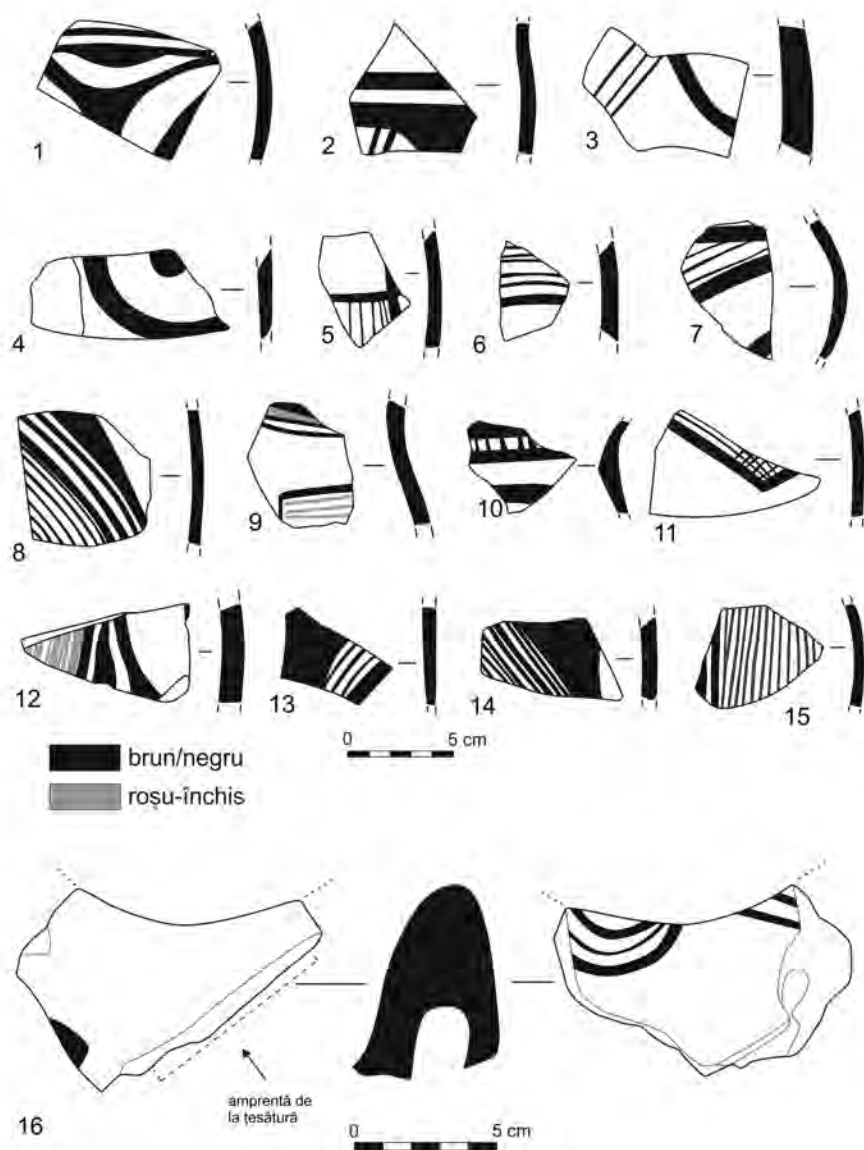


Fig. 9. Mîndîc: 1-16 – ceramică

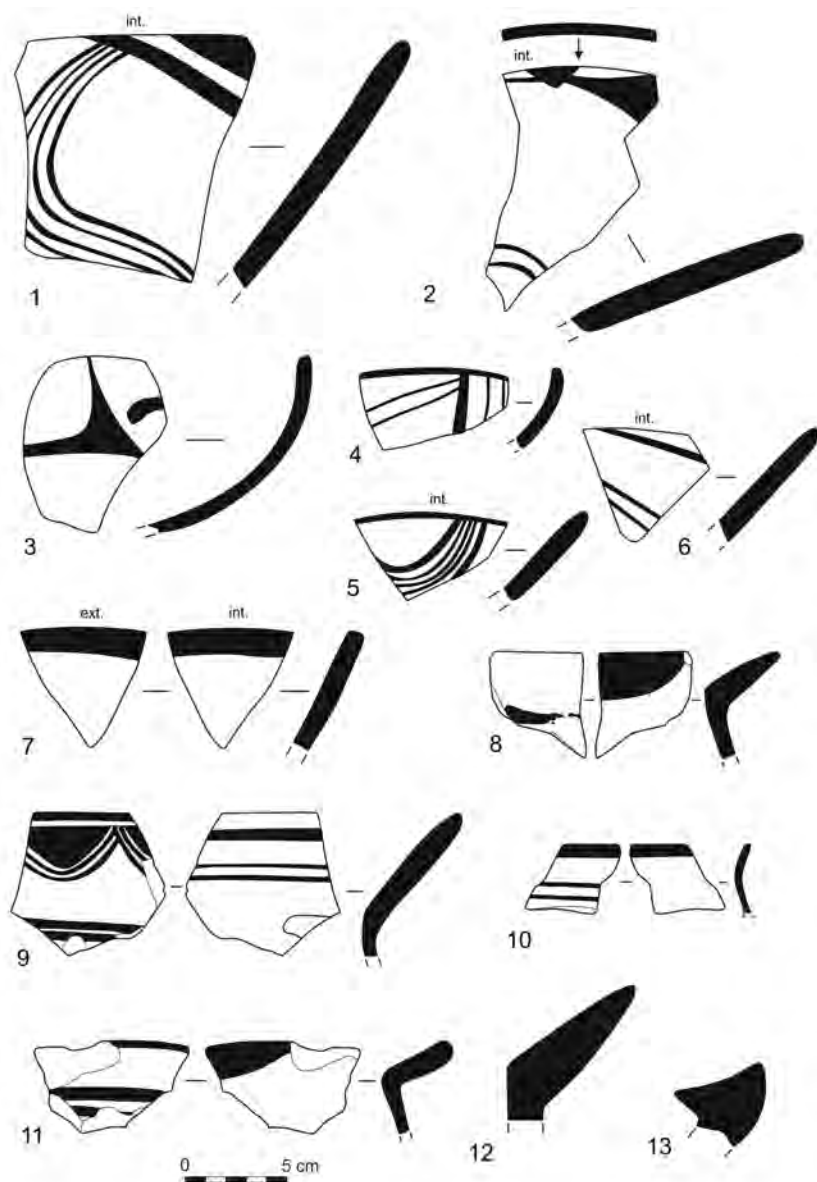


Fig. 10. Mîndic: 1-13 – ceramică

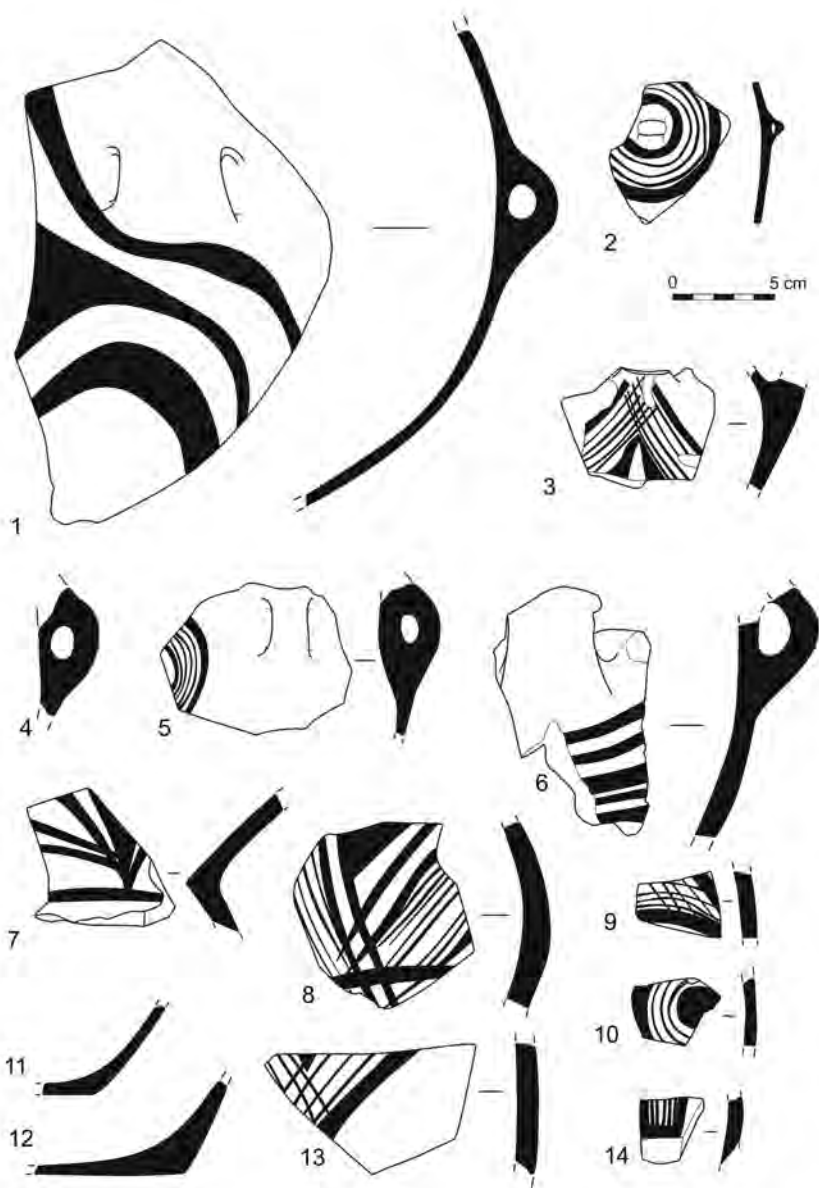


Fig. 11. Mîndic: 1-14 – ceramică

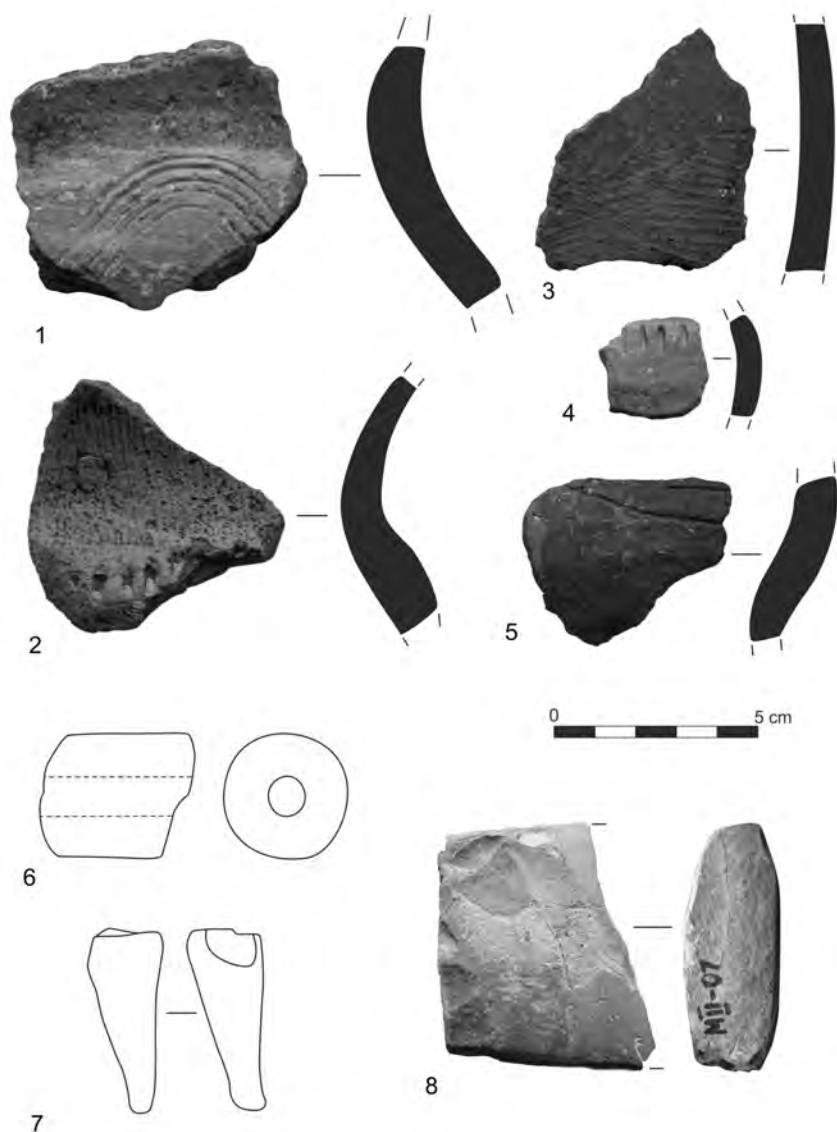
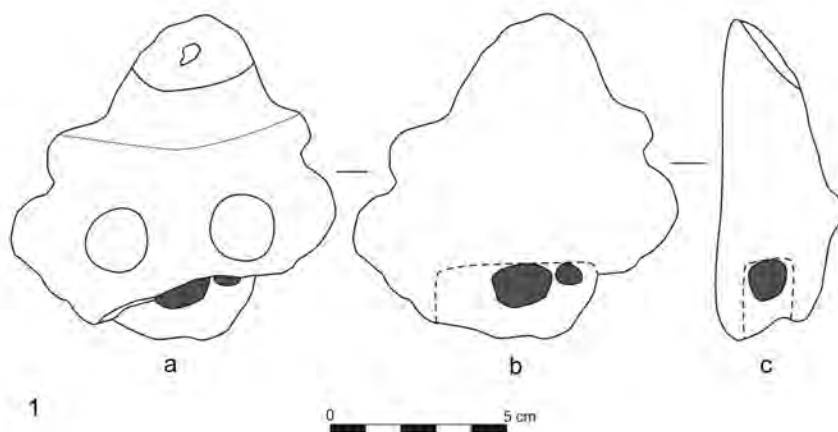
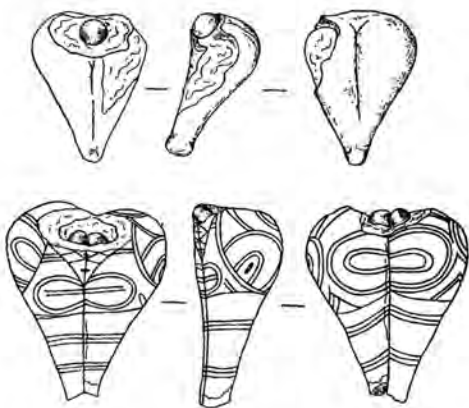


Fig. 12. Mîndic: 1-5 – fragmente ceramice; 6 – fragment de greutate;
7 – fragment de statueta antropomorfă; 8 – fragment de topor



1

2



3



Fig. 13. Mindic – statueta antropomorfă cu cavitate abdominală și câteva analogii:
 1 – vedere din față (a); vedere din față cu indicarea cavității și biluțelor de lut (b);
 vedere din lateral (c); 2 – Ruseștii Noi (*apud* Порожева, 1983);
 3 – Poduri (*apud* Monah *et alii*, 2003)

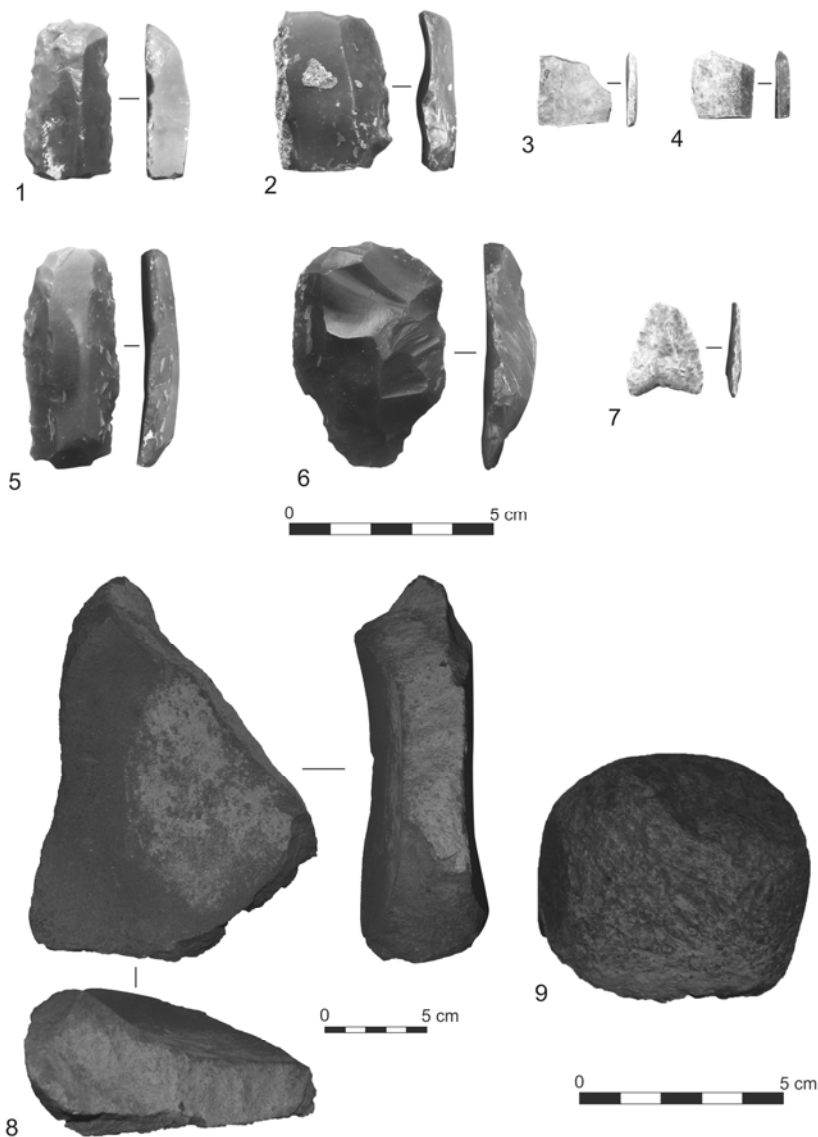
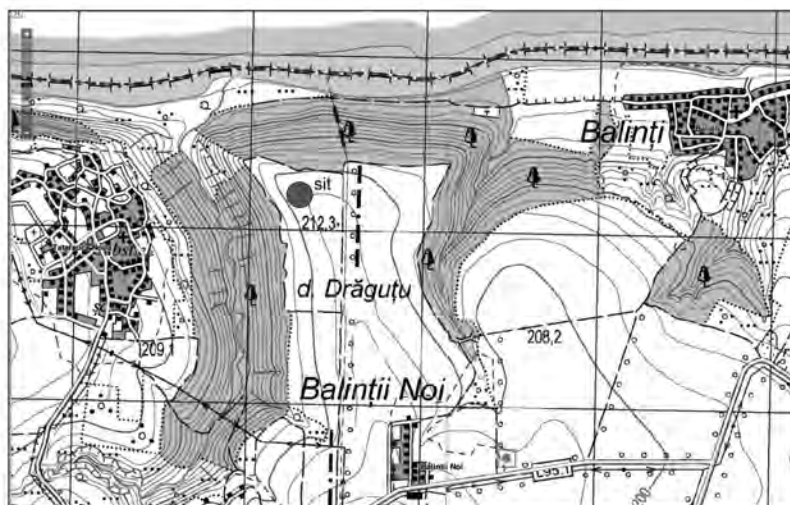


Fig. 14. Mîndic: 1-7 – artefacte de silex; 8, 9 – artefacte de piatră



1

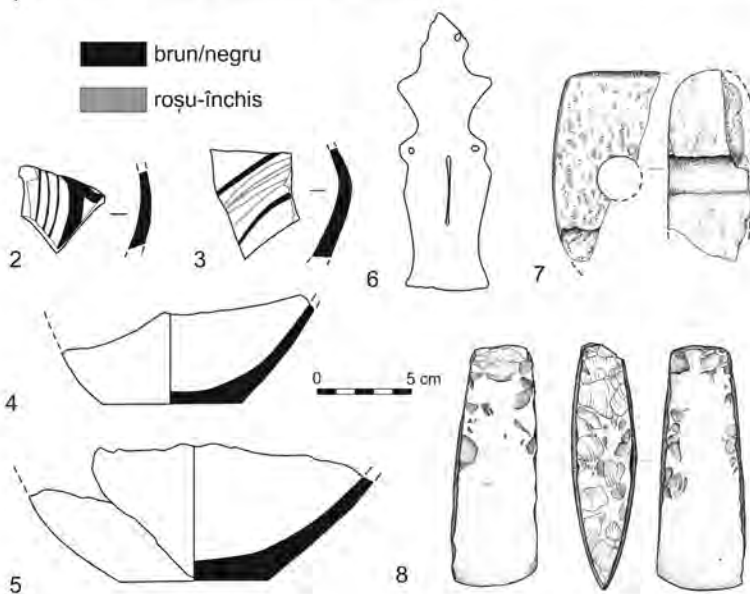


Fig. 15. Balintii Noi III: 1 – amplasarea sitului; 2-5 – ceramică; 6 – statueta antropomorfă; 7 – topor de piatră; 8 – topor de silex

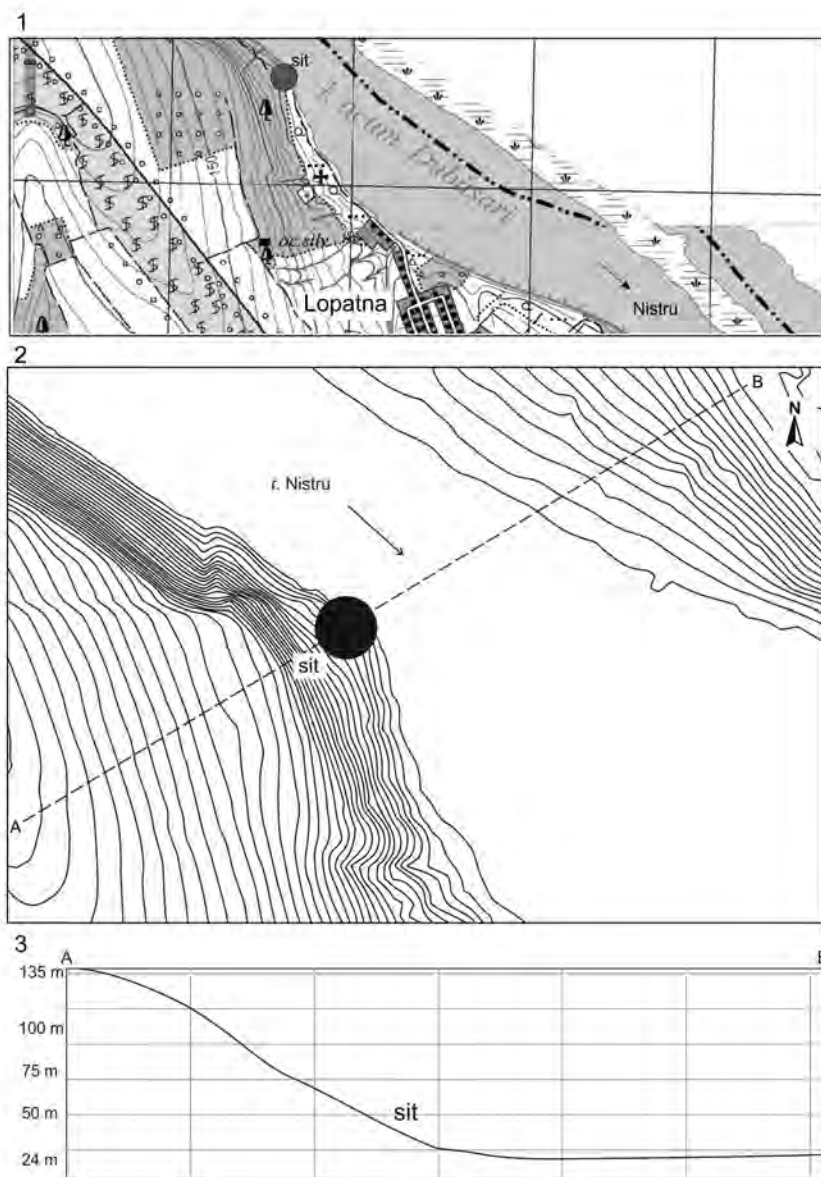


Fig. 16. Lopatna: 1 – amplasarea sitului; 2 – schița topografică; 3 – profilul zonei

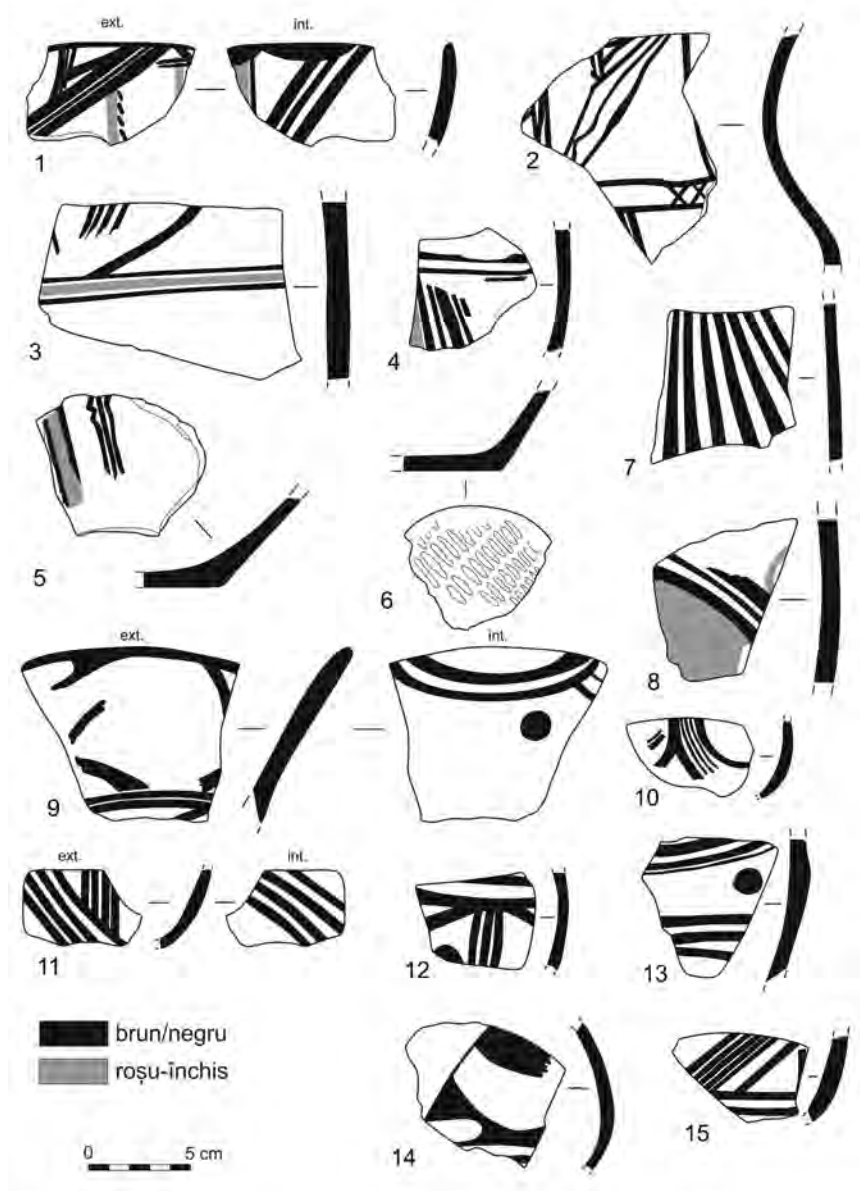


Fig. 17. Lopatna: 1-8 – ceramică; Șoldănești: 9-15 – ceramică

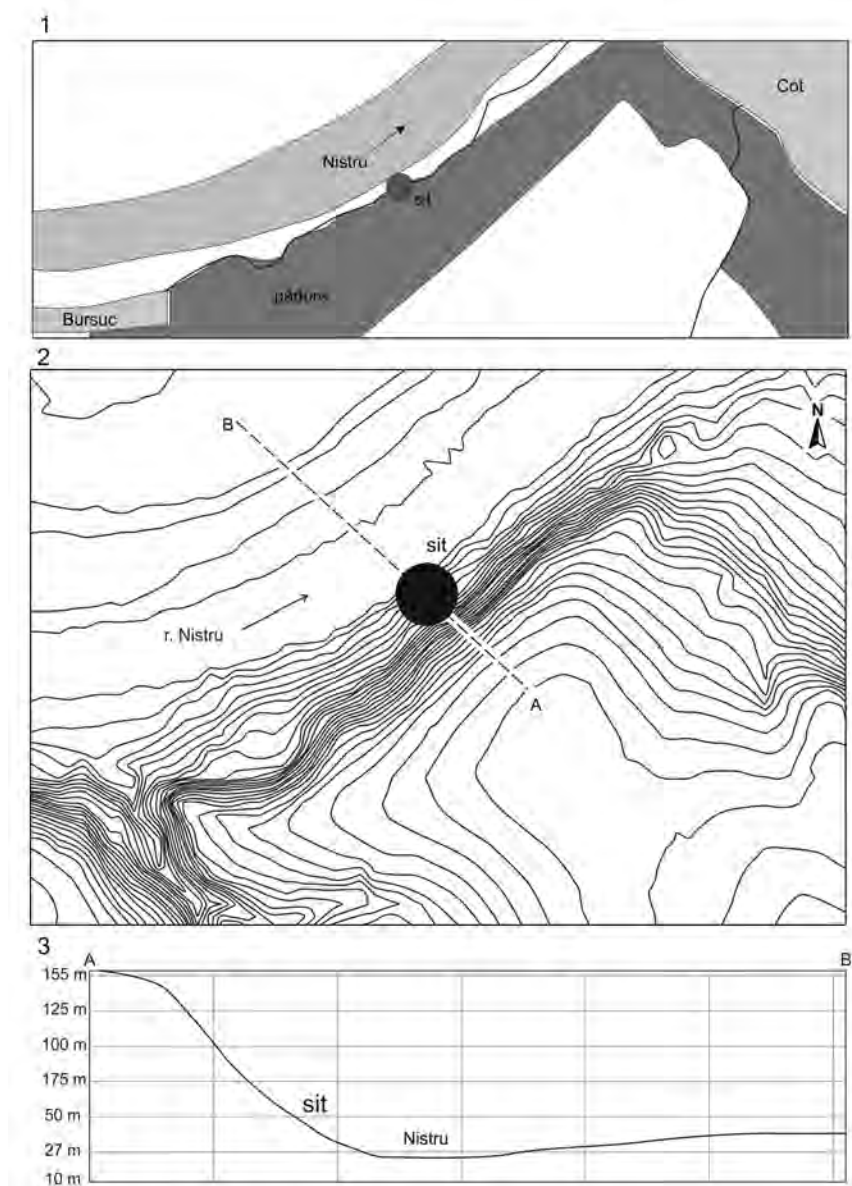


Fig. 18. Bursuc II: 1 – amplasarea sitului; 2 – schița topografică; 3 – profilul zonei

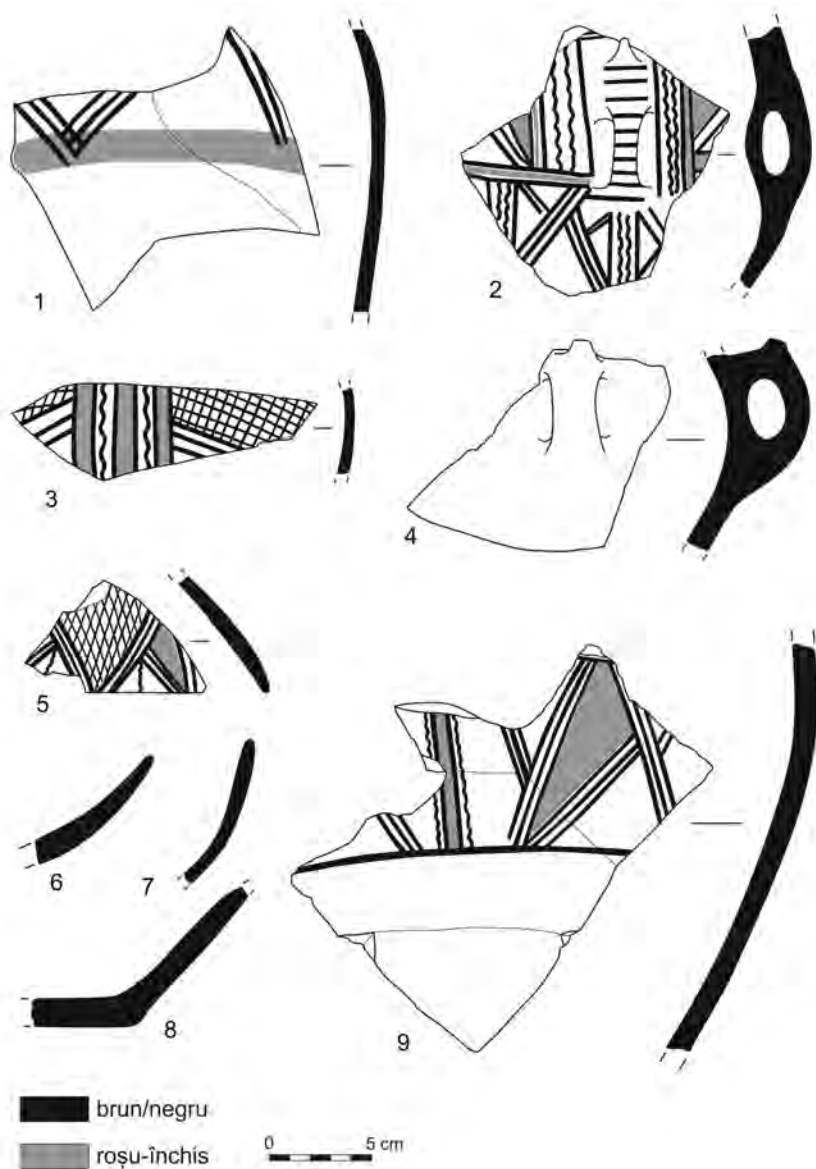


Fig. 19. Bursuc II: 1-9 – ceramică

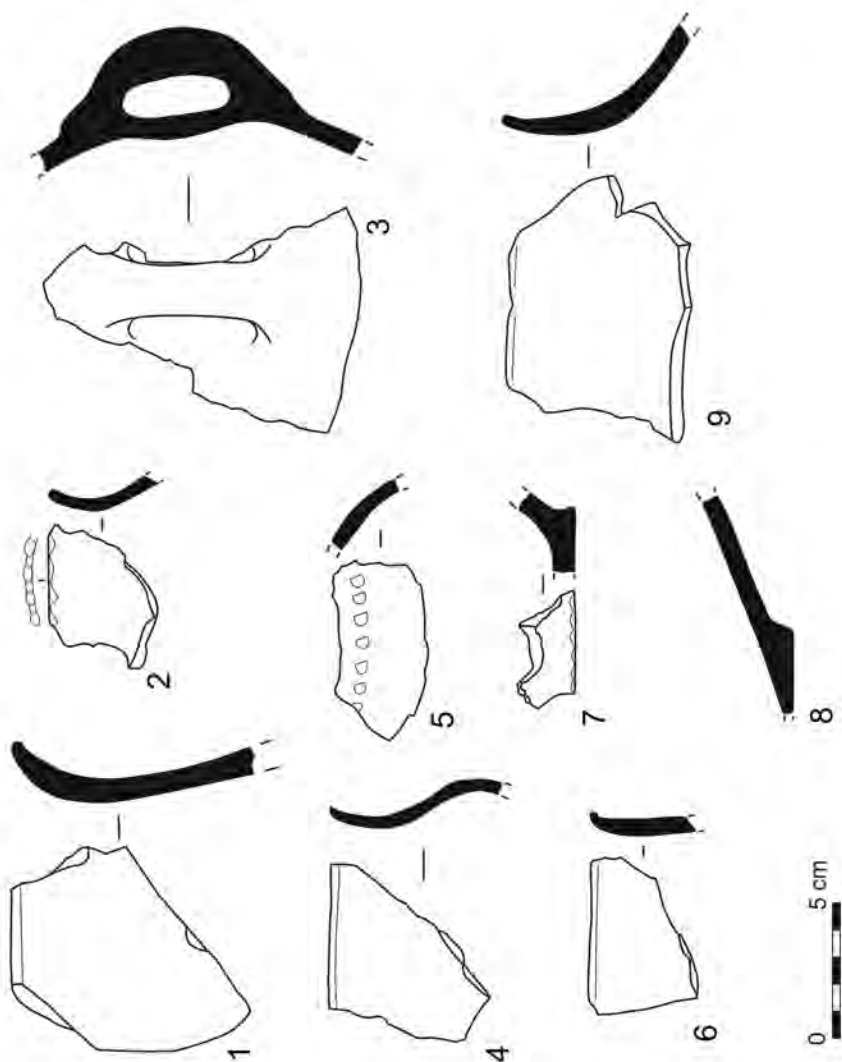


Fig. 20. Bursuc II: 1-9 – pottery

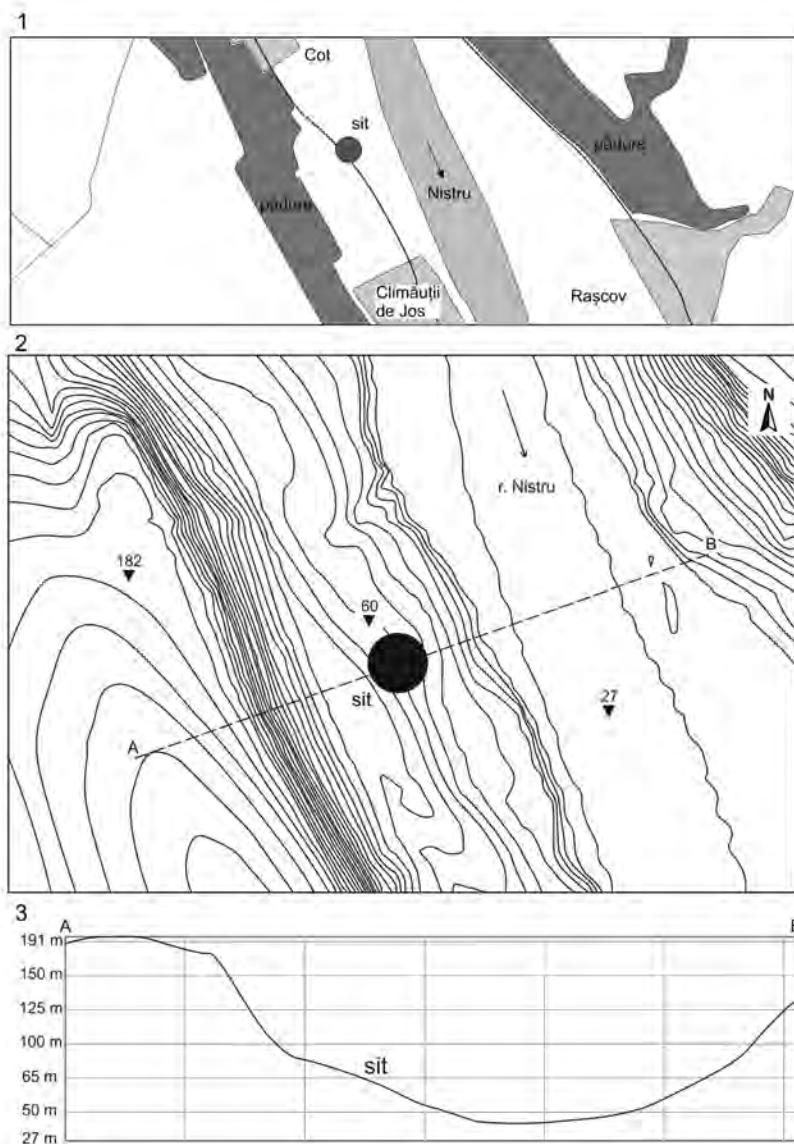


Fig. 21. Climăuții de Jos III:
1 – amplasarea sitului; 2 – schița topografică; 3 – profilul zonei

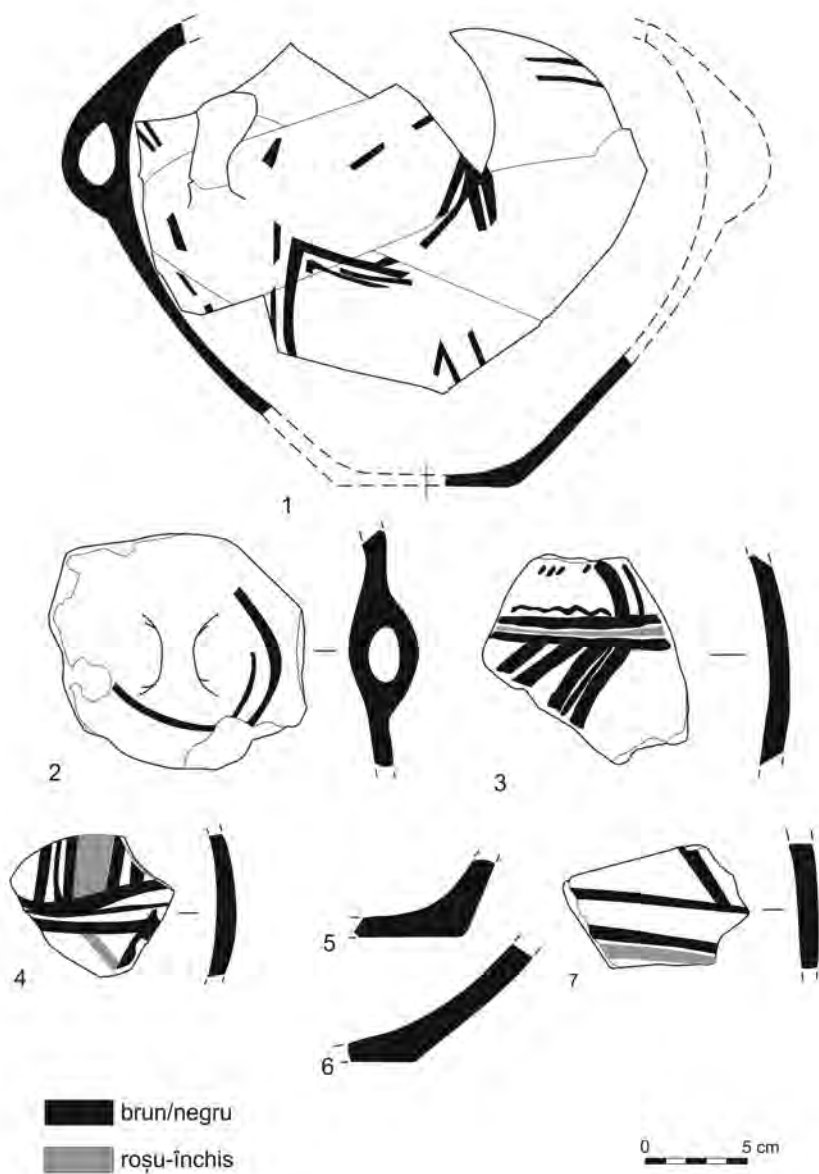


Fig. 22. Climăuții de Jos III: 1-7 – ceramică

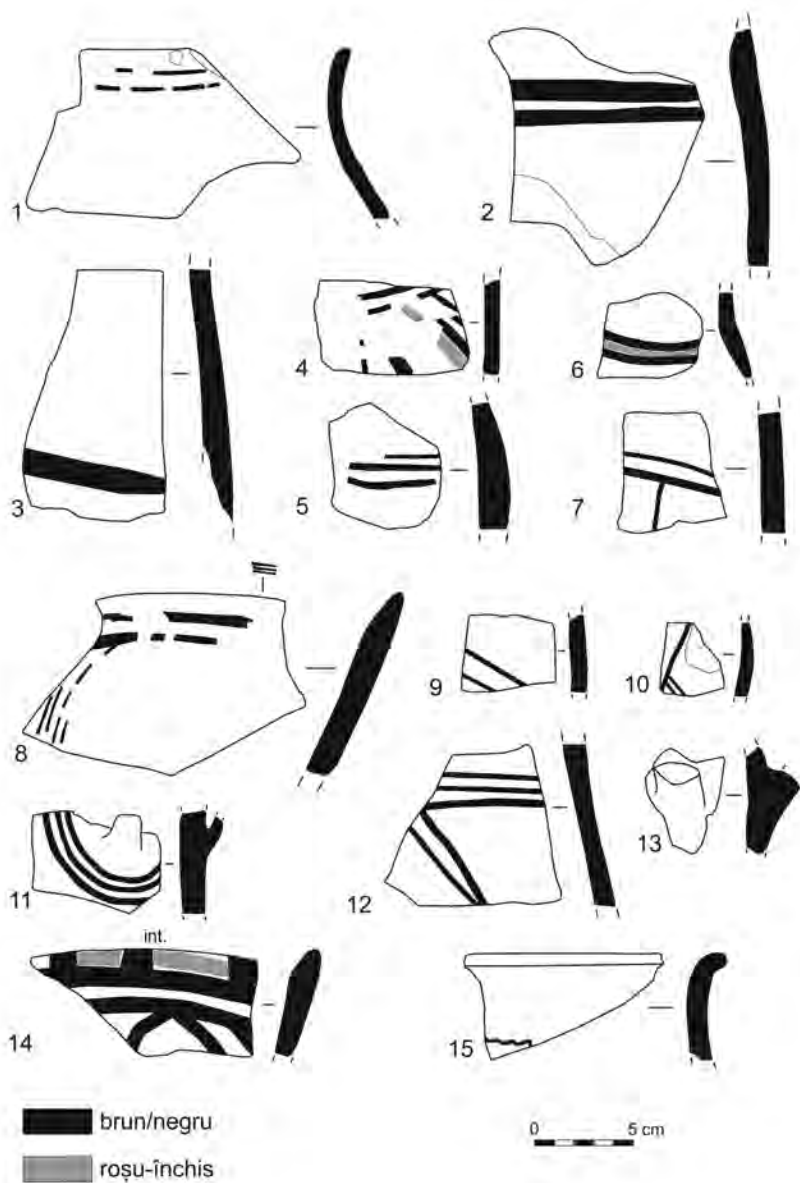
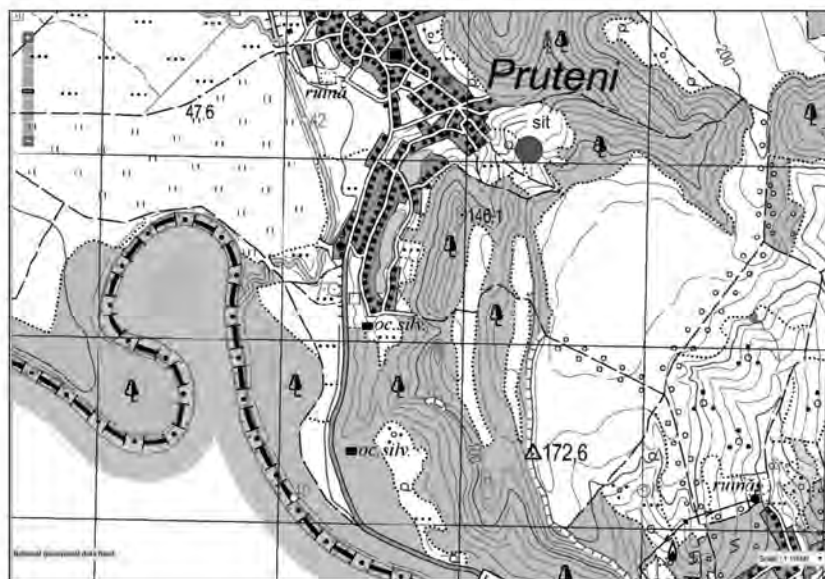


Fig. 23. Climăuți de Jos III: 1-15 – ceramică



1

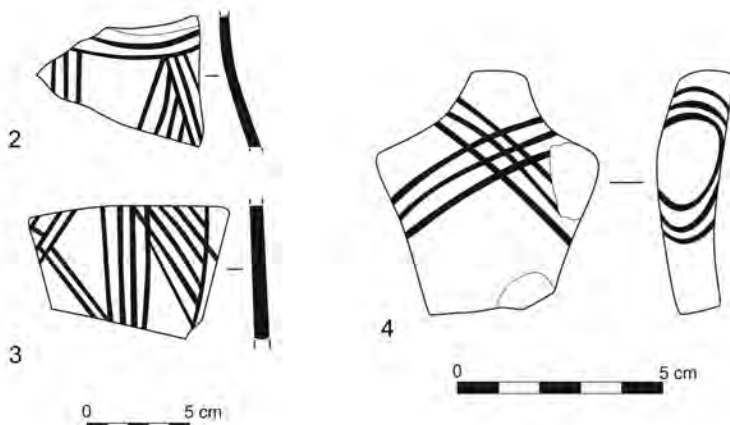


Fig. 24. Pruteni I: 1 – amplasarea sitului; 2, 3 – ceramică; 4 – statueta antropomorfă