

---

## OCUPAȚIILE LOCUITORILOR DIN AȘEZAREA DACICĂ DE LA ROȘIORI – DULCEȘTI (JUD. NEAMȚ)

---

de George Dan Hânceanu

Cercetările arheologice au dovedit prezența numeroaselor situri dacice pe terasele râurilor Moldova și Siret, fapt ce indică existența unui ambient propice stabilirii repetate a populațiilor respective. Printre ele putem menționa și așezarea din punctul *Țarina Veche*, descoperită în 2003, prin intermediul unei periegheze, situată pe terasa superioară a râului Moldova, în dreptul localității Roșiori, comuna Dulcești, județul Neamț, la circa 15 km N-NE de municipiul Roman. Până în prezent, se cunosc în preajmă, la aproximativ 2-3 km distanță, alte două stațiuni dacice din secolele II-III d.Hr., la Poiana-Dulcești, în punctele *Siliște* și *Varniță*<sup>1</sup>.

Stabilirea în număr mare a comunităților dacice în Podișul Moldovei a fost determinată de un cadru geografic favorabil ocupațiilor acestora, care a înlesnit practicarea agriculturii, creșterea animalelor, vânătoarea, pescuitul, olăritul, prin accesul la teren arabil, pășune, pădure și apă.

Descoperirile arheologice din anii 2004-2007 de la Roșiori<sup>2</sup> au permis conturarea unei imagini de ansamblu privind principalele ocupații ale

---

\* Comunicare susținută cu prilejul aniversării a 50 de ani de activitate a Muzeului de Istorie Roman, în cadrul sesiunii științifice din perioada 28-29 septembrie 2007.

<sup>1</sup> Gh. Bichir, *Noi contribuții la cunoașterea culturii materiale a carpilor*, în *SCIV*, 16, 1965, 4, p. 675-694; Idem, *Les Carpes à la lumière des dernières découvertes archéologiques de Moldavie*, în *Atti*, III, 1966, p. 74-79; Idem, *La civilisation des Carpes (II<sup>e</sup>-III<sup>e</sup> siècles de n.è) à la lumière des fouilles archéologiques de Poiana-Dulcești, de Butnărești et de Pădureni*, în *Dacia*, N.S., XI, 1967, p. 177-224; Idem, *Șantierul arheologic de la Poiana-Dulcești*, în *MCA*, X, 1973, p. 97-103; Idem, *Cultura carpică*, București, 1973.

<sup>2</sup> G. D. Hânceanu, *Primele rezultate din săpăturile arheologice de la Roșiori-Dulcești (2004)*, în *ArhMold*, XXIX, 2006, p. 159-166 (în continuare, prescurtat *Primele rezultate ...*); Idem, *Cercetările arheologice din 2005 de la Roșiori-Dulcești (jud. Neamț)*, în *MemAntiq*, XXIV, 2007, p. 419-461 (în continuare, prescurtat *Cercetările arheologice din 2005 ...*). Rezultatele campaniilor 2006-2007 sunt în curs de prelucrare.

membrilor comunității dacice, din secolele II-III, de pe malul Moldovei. Întinsă pe circa 2 ha, din stațiunea menționată s-a păstrat doar jumătate, datorită factorilor naturali (eroziune) și umani (defrișări, lucrări agricole). Această situație a impus salvarea sitului amintit și, chiar dacă cercetarea nu este încheiată, dovezile arheologice au indicat cu claritate preocupările locuitorilor și implicit rolul lor în desfășurarea activităților zilnice. De altfel, cei stabiliți la Roșiori dispuneau de un teren bun pentru agricultură, de pășuni pentru creșterea animalelor, păduri care asigurau pe de-o parte lemnul pentru construcții și foc, dar și mediul propice găsirii diverselor soiuri de ciuperci, fructe ori pentru vânarea diferitelor animale sălbatice și nu în ultimul rând o sursă de apă, necesară treburilor zilnice, inclusiv pentru activități precum pescuitul și olăritul.

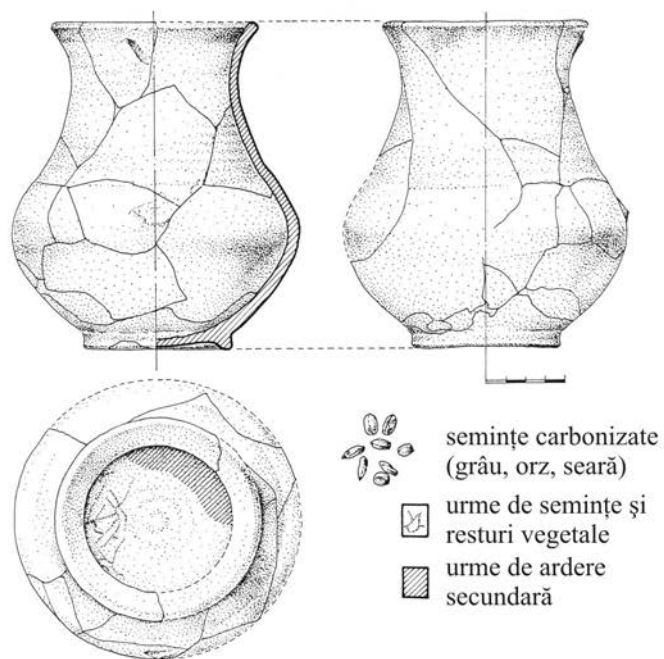
### Agricultura

Cea mai veche ocupație, atestată încă din preistorie, a continuat să reprezinte principala sursă de hrană și pentru populația dacică. În cazul comunității de la Roșiori, primele dovezi agricole provin din campania anului 2005, când s-a descoperit într-o groapă de provizii (Gr. 1 din Cas. I/III), la 1,80 m adâncime o cană cu semințe carbonizate (pl. I). Recipientul, răsturnat pe-o parte, a fost lucrat la roată, având o culoare cărămidă, fiind puternic exfoliat și lipsit de toartă. Pe lângă conținutul căni (de circa 1,50-2 kg, în amestec cu pământ), s-au găsit și strâns semințe de sub vas și de pe pereții gropii respective<sup>3</sup>. În urma determinării semințelor<sup>4</sup> a rezultat prezența următoarelor cereale: grâu comun (*Triticum aestivum*), grâu pitic (*Triticum compactum*), secară (*Secale cereale*) și orz (*Hordeum vulgare*). Alături de aceste plante au fost identificate și câteva specii de buruieni segetale, nedorite la culturile menționate, precum: neghina (*Agrostemma githago*), bărboasa (*Echinochloa crus-galli*) și mohorul (*Setaria sp.*). Din totalul producției „depozitului de cereale” al gropii menționate, **grâul comun** domina, în proporție de 90%, în timp ce **secara** reprezenta aproximativ 10%. Grâul pitic și orzul, a căror cantitate este mică, probabil au îmburuienat culturile principale (grâul comun și secara).

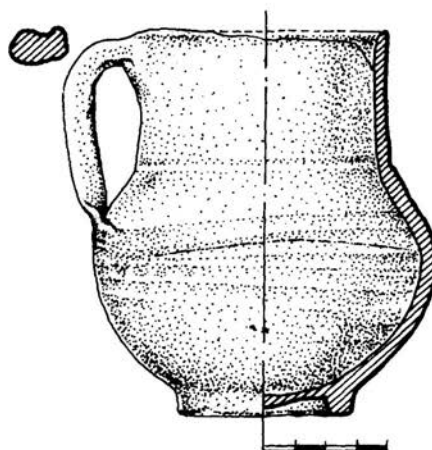
Primelor dovezi agrare li s-au adăugat altele, în 2007: într-o altă groapă de provizii (Gr. 2), din caseta B, s-a descoperit un recipient (o cană roșie, cu o toartă, lucrată la roată), situat la 2 m adâncime (pl. II), care conținea, pe lângă câteva boabe de orz și grâu comun, fructe cu rol furajer, precum nukulă (sub forma unei nuci) și

<sup>3</sup> G. D. Hânceanu, *Cercetările arheologice din 2005...*, p. 423 (inclusiv nota 3), 444 (pl. XIII).

<sup>4</sup> Întreaga activitate de spălare, selectare și determinare a semințelor, descoperite în 2005 și 2007, aparține dr. Felicia Monah, de la Centrul Internațional de Cercetare a Culturii Cucuteni, din cadrul Muzeului de Istorie și Arheologie Piatra Neamț. Aducem mulțumiri pentru amabilitatea și promptitudinea obținerii acestor rezultate migăloase.



Pl. I. Cană cu semințe carbonizate din Cas. I/SIII – Gr. 1/2005



**Pl. II.** Cană cu semințe carbonizate din Cas. B – Gr. 2/2007

achene (semințe cu înveliș tare), hrișcă urcătoare – *fagopyrum convolvulus* (semințe folosite în alimentația oamenilor și animalelor), mazărice – *vicia sp.* și lobodă sălbatică – *chenopodium album* (ultimele două utilizate doar ca furaje).

Prezența cerealelor este constatată în multe stațiuni dacice, dar și mai târziu, în evul mediu. De la cunoscutele hambare pline cu semințe, din zona Sarmisegetuzei, trecem la gropile cu mei (*Panicum miliaceum*) de la Brad-Bacău<sup>5</sup> sau cu grâu (Gr. 31) de la Poiana-Dulcești<sup>6</sup> și de mei cu secară de la Gara Roșiești<sup>7</sup> și Dodești-Vaslui<sup>8</sup>, ultimele două din perioada medievală.

Prezența acestor recolte agrare denotă existența unor unelte, confecționate din os sau fier, care să permită obținerea și recoltarea producției respective. În lipsa unor brăzdare, cuțite de plug, seceri și coase din fier, precum cele găsite în stațiunile dacice de la Răcătău<sup>9</sup>, Brad (Bacău)<sup>10</sup>, Bâtea-Doamnei<sup>11</sup>, Văleni<sup>12</sup>, Poiana-Dulcești<sup>13</sup> și Măstacăn-Dragomirești (Neamț)<sup>14</sup>, menționăm câteva unelte rudimentare din os, cum ar fi plantatoarele și secera, din situl de la Roșiori.

În inventarul Gr.1/2005 s-a descoperit un străpungător dintr-un corn de animal<sup>15</sup>, al cărui vârf a fost ascuțit suplimentar prin lustruire, care putea fi folosit pe lângă perforarea blănurilor și la munca câmpului, pentru executarea găurilor în care se puneau semințele (pl. III/1). Totodată, în stratul secțiunii V (SV) din 2006 a fost găsit un fragment de plantator din os<sup>16</sup>, cu urme de ascuțire (probabil de la un cuțit) și cu perforație la capătul opus, pentru prinderea la brâu, în drum spre câmp sau într-un cârlig al casei, la finalul muncii zilnice

<sup>5</sup> V. Ursachi, *Cele mai vechi dovezi ale practicării agriculturii la Brad, județul Bacău*, în *Cercetări agronomice în Moldova*, Iași, XVIII, vol. 2 (70), 1985, p. 162, inclusiv nota 10 (în continuare, prescurtat *Cele mai vechi dovezi ...*); Idem, *Zargidava. Cetatea dacică de la Brad*, BiblThr, București, 1995, p. 292 (în continuare, prescurtat *Zargidava ...*).

<sup>6</sup> Gh. Bichir, *Cultura carpică*, București, 1973, p. 46 (în continuare, prescurtat *Cultura ...*).

<sup>7</sup> G. Coman, *Statornicie, continuitate. Repertoriul arheologic al județului Vaslui*, București, 1980, p. 223.

<sup>8</sup> D.Gh. Teodor, *Continuitatea populației autohtone la est de Carpați. Așezările din secolele VI-XI de la Dodești-Vaslui*, Iași, 1984, p. 28.

<sup>9</sup> V. Căpitanu, *Principalele rezultate ale săpăturilor arheologice în așezarea geto-dacică de la Răcătău (județul Bacău)*, în *Carpica*, VIII, 1976, p. 54-55, fig. 39/4, 8 (în continuare, prescurtat *Principalele rezultate ...*).

<sup>10</sup> V. Ursachi, *Cele mai vechi dovezi ...*, p. 160, 16 (pl. III/1-5); Idem, *Zargidava...*, p. 114-116, 398 (pl. 2), 507 (pl. 220/1-5).

<sup>11</sup> N. Gostar, *Cetăți dacice din Moldova*, București, 1969, p. 20, fig. 9.

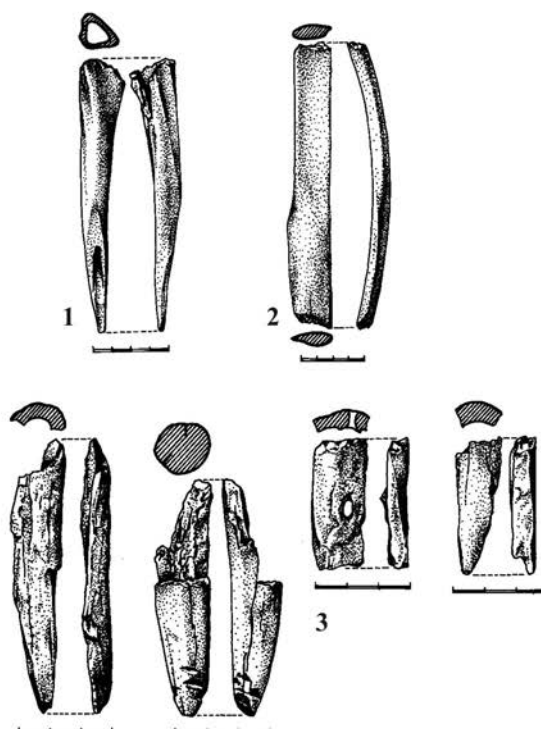
<sup>12</sup> V. Ursachi, *Săpăturile arheologice de la Văleni (jud. Neamț)*, în *MCA*, IX, 1970, p. 268 (în continuare, prescurtat *Săpăturile arheologice ...*).

<sup>13</sup> Gh. Bichir, *Cultura ...*, p. 45, 242 (pl. XXVI/4), 243 (pl. XXVII/4, 5), 244 (pl. XXVIII/5, 6).

<sup>14</sup> *Ibidem*, p. 45, 245 (pl. XXIX/1-3).

<sup>15</sup> G. D. Hănceanu, *Cercetările arheologice din 2005 ...*, în *loc.cit.*, p. 451, 454 (pl. XIX/4).

<sup>16</sup> Idem, *Obiecte de os din cultura dacică prezente în colecția Muzeului de Istorie Roman*, în B. Ciupercă (coord.), *Arheologia mileniului I p. Chr. Cercetări actuale privind istoria și arheologia migrațiilor*, București, 2010, p. 76-97.



**Pl. III.** Unelte din os: 1. plantator sau străpungător; 2. seceră; 3. plantator fragmentar.  
Secolele II-III d.Hr.

(pl. III/3). Unealta avea aceeași utilitate ca și precedenta. Un rol diferit era destinat secerii din os<sup>17</sup>, descoperită tot în stratul SV/2006, care ajuta la recoltarea producției cerealiere (pl. III/2). Măcinarea boabelor de cereale (îndeosebi grâu) la râșnițe din piatră sau tuf vulcanic (de tip greco-roman, formate din *metta* și *catillus*, cu alveolare centrală, provenită de la întrebuițare și cu perculator din piatră, pentru zdrobirea semințelor), similare celor din inventarele așezărilor de la Brad-Bacău<sup>18</sup>, Poiana-Galați<sup>19</sup>, Poiana-Dulcești<sup>20</sup> și Butnărești-Neamț<sup>21</sup>, permitea obținerea unei compoziții făinoase, din care se coceau pâinile. În lipsa acestor râșnițe, la Roșiori menționăm descoperirea în SI/2004 a unui cuptor de copt pâine, cu vatra ovală, intens folosită, și cu o parte din cupolă făcută în lutul cruțat, păstrată, în ciuda suprapunerii unui cuptor din piatră dintr-o perioadă ulterioară<sup>22</sup>. De regulă, multe din aceste cuptoare aparținând ariei dacice, nu sunt semnalate ca atare, datorită distrugerii cupolei și păstrării doar a vetrei. Totodată, la Roșiori, trebuie amintite fragmentele de chirpic din alcătuirea pereților de lut ai locuințelor, care păstrează urme de pleavă cerealiară<sup>23</sup>.

Existența în paralel a secerilor din os cu cele din fier, precum la Brad-Bacău, a fost explicată prin necesitatea unui număr mai mare de unelte pentru populația respectivă<sup>24</sup> sau prin faptul că primele erau prea fragile și au fost înlocuite treptat cu cele metalice.

Uneltele agricole de la Roșiori și din alte stațiuni dacice ar putea fi atribuite, potrivit forței fizice, după cum urmează: plugul și coasa bărbaților, întrucât impuneau o forță fizică superioară, iar plantatoarele, secerile și râșnițele, unelte cu destinație feminină. Analogii pentru ele găsim la Brad<sup>25</sup>, Poiana<sup>26</sup> și în multe alte situri dacice din spațiul românesc.

Pământul fertil (sol podzolic bogat în substanțe hrănitoare pentru plante) și prezența râului Moldova au constituit ingredientele necesare unei agriculturi, practicate pe suprafețe extinse, cu rezultate favorabile pentru populația stabilită în această zonă geografică, ipoteză susținută și de prezența în apropiere a altei comunități dacice, cea de la Poiana-Dulcești, cu aceleași ocupații agricole.

<sup>17</sup> *Ibidem*.

<sup>18</sup> V. Ursachi, *Zargidava* ..., p. 133-134, 512 (pl. 229/27-29).

<sup>19</sup> R. Vulpe, S. Teodor, *Piroboridava. Așezarea geto-dacică de la Poiana*, Bibl'Thr, București, 2003, p. 51.

<sup>20</sup> Gh. Bichir, *Cultura* ..., p. 241 (pl. XXV/2-4).

<sup>21</sup> *Ibidem*, p. 241 (pl. XXV/1).

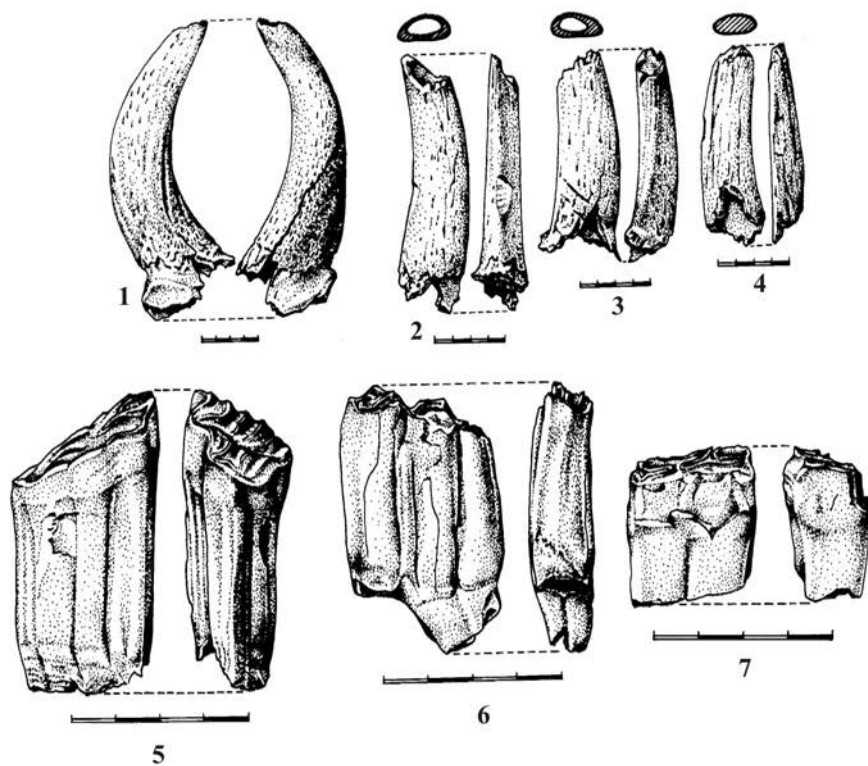
<sup>22</sup> G.D. Hânceanu, *Primele rezultate* ..., p. 160, 164 (pl. II/SI).

<sup>23</sup> Idem, *Cercetările arheologice din 2005* ..., p. 454 (pl. XIX/5, 6).

<sup>24</sup> V. Ursachi, *Zargidava* ..., p. 142.

<sup>25</sup> Idem, *Cele mai vechi dovezi* ..., p. 161 (pl. IV/5-9); Idem, *Zargidava* ..., p. 136-137, 407 (pl. 19/1-11; pl. 20/7-10), 410 (pl. 26/3).

<sup>26</sup> R. Vulpe, S. Teodor, *op.cit.*, p. 52, 567 (fig. 88/12, 18-22), 568 (fig. 89/20).



Pl. IV. 1-4. Coarne de bovidee; 5-7. măsele de cabaline



### Creșterea animalelor

O altă veche îndeletnicire a dacilor era creșterea animalelor. În sprijinul acestei idei putem aduce o serie de resturi osteologice de la animale domestice, reprezentând măsele de cai, dinți de la porci, coarne de bovidee și ovicaprine (pl. IV). De asemenea, putem adăuga o varietate de strecurători și fusaiole care sunt legate de această activitate.

Astfel, pe lângă oasele descoperite în inventarul așezării de la Roșiori au fost găsite și fragmente de la strecurători din lut, modelate la roată, din pastă fină, de formă circulară<sup>27</sup> sau conică, cu pereții drepecți ori rotunzi, buza dreaptă ori evazată, de culoare cărămizie, cenușie sau roșie (planșele V, XI/3). Unele dispun de ornamente lustruite (pl. V/2). Exemplarele, lucrate la mână, au formă rotundă, buza, pereții și fundul drept, de culoare gălbui-cărămizie. Similitudini se întâlnesc în majoritatea siturilor, precum la Poiana-Galați<sup>28</sup>, Brad<sup>29</sup>, Răcățau-Bacău<sup>30</sup>, Poiana-Dulcești<sup>31</sup>, Dărmănești-Neamț<sup>32</sup>, Șirna-Prahova<sup>33</sup>.

O altă categorie de obiecte, care denotă practicarea acestei activități umane, este reprezentată de fusaiole, ce vor fi descrise în subcapitolul următor, deoarece sunt strâns legate de o mai veche ocupație și anume torsul.

Dovezile osteologice amintite, din situl de pe malul Moldovei, denotă prezența bouului (*Bos taurus*), porcului (*Sus scrofa domestica*), calului (*Equus caballus*) și ovicaprinelor (*Ovicaprinae*). Ponderea cea mai importantă o aveau boii, cu coarne mici și groase (unele având urme de prelucrare), folosiți îndeosebi la transport, dar și pentru carne. Pentru hrană erau crescuți și porcii, iar caii (în număr mai mic) completau necesarul comunității respective. Pășunile asigurau o parte din întreținerea animalelor, iar deplasarea pe distanțe mari era efectuată prin intermediul boilor și a cailor. Ovicaprinele ocupau un loc secundar în cadrul creșterii animalelor, iar oaia era mai frecventă decât capra, fapt demonstrat și de prezența fusaiolelor.

### Torsul.Țesutul

Din categoria ocupațiilor casnice face parte și torsul, al cărui rezultat atinge finalitatea maximă prin intermediul altui meșteșug, țesutul. Fusaiolele din

<sup>27</sup> G. D. Hânceanu, *Primele rezultate ...*, p. 161, 165 (pl. III/6).

<sup>28</sup> R. Vulpe, S. Teodor, *op.cit.*, p. 78, 697-705 (fig. 218-226).

<sup>29</sup> V. Ursachi, *Zargidava...*, p. 164, 183-184, 435 (pl. 75/4, 7), 453 (pl. 112/1-5), 454 (pl. 113/9-12).

<sup>30</sup> V. Căpitanu, V. Ursachi, *O nouă cetățuie dacică pe valea Siretului*, în *Carpica*, II, 1969, p. 113 (fig. 19), 114 (fig. 20) – în continuare, prescurtat *O nouă cetățuie dacică ...*.

<sup>31</sup> Gh. Bichir, *Cultura ...*, p. 351 (pl. CXXXV/1-3), 352 (pl. CXXXVI/2).

<sup>32</sup> *Ibidem*, p. 352 (pl. CXXXVI/3).

<sup>33</sup> Șt. Olteanu, N. Grigore, V. Nicolae, *Comunitatea sătească de la Șirna, județul Prahova (secolele II-X d. H.)*, în *lumina izvoarelor arheologice*, București, 2007, p. 197 (pl. V/2).

lut (opt la număr)<sup>34</sup> au fost lucrate îndeosebi la mână, doar una la roată (pl. VI/4), din pastă fină sau grosieră, cu micropunduri, de forme diferite (bitronconice, rotunde, plate, piramidale), de culoare cărămizie, cenușie și neagră (pl. VI/1-5, 7-9). Întrucât nu se observă o evoluție în cazul formelor, credem că ele se datorează preferințelor meșterilor care le produceau. Întregi sau fragmentare, acestea serveau la torsul lânii. Firele rezultate erau prelucrate ulterior la războiul de țesut, de la care s-a păstrat un fragment de la partea superioară a unei greutăți, cu capătul turtit și gaura transversală (pl. VI/6). Acest exemplar aduce cu cel obișnuit, de regulă piramidal ori conic și cu gaura transversală. În cazul războiului de țesut vertical, greutatea ajutau la întinsul urzelii. La Poiana-Dulcești<sup>35</sup> s-au păstrat și fragmente de țesătură și tulpini de cânepă. Fusaiole și greutăți s-au găsit în multe din siturile dacice ale secolelor IV î.Hr.-III d.Hr., de la Brad-Bacău<sup>36</sup>, Poiana-Galați<sup>37</sup>, Ocnița-Vâlcea<sup>38</sup> Pâncești<sup>39</sup>, Rocna<sup>40</sup>, Poiana-Dulcești<sup>41</sup>, Tămășeni-Neamț<sup>42</sup>.

În altă ordine de idei, credem că firele toarse erau întrebuințate și la împletitul veșmintelor, chiar dacă la Roșiori nu s-au descoperit andrele de fier, de genul celor de la Poiana-Dulcești<sup>43</sup>. De asemenea, neconfirmat prin obiecte arheologice, însă indispensabil unei comunități, asemenea celei de la Roșiori, era și cusutul, dovedit prin ace și tuburi, la Brad-Bacău<sup>44</sup>.

### Vânătoarea

Exceptând animalele domestice, în pădurile din preajma râului Moldova viețuiau animale sălbatice, printre care amintim porcul mistreț, cerbul, căpriorul, iepurele și ursul. Vânărea acestor animale era o prioritate, în condițiile necesarului redus de carne și totodată pentru o populație preponderent carnivoră pentru perioada antică. Numărul armelor întrebuințate la vânătoare, de către membrii comunității de pe terasa Moldovei, este redus, limitându-se la un

<sup>34</sup> G.D. Hânceanu, *Formele și decorurile fusaiolelor dacice din Moldova*, în *ArhMold*, XXXII/2009, 2010, p. 237-253.

<sup>35</sup> Gh. Bichir, *Cultura* ..., p. 48.

<sup>36</sup> V. Ursachi, *Zargidava* ..., p. 138-140, 413-416 (pl. 32-37), 417 (pl. 39/9-12; 40/2, 4-17).

<sup>37</sup> R. Vulpe, S. Teodor, *op.cit.*, p. 541-544 (fig. 62-65), 545 (fig. 66/7, 8).

<sup>38</sup> D. Berciu, *Buridava dacică*, București, 1981, p. 40, fig. 30/13.

<sup>39</sup> V. Ursachi, *Așezarea dacică de la Pâncești, com. Poienari, jud. Neamț*, în *Carpica*, XXIX, 2000, p. 109 (pl. XVI).

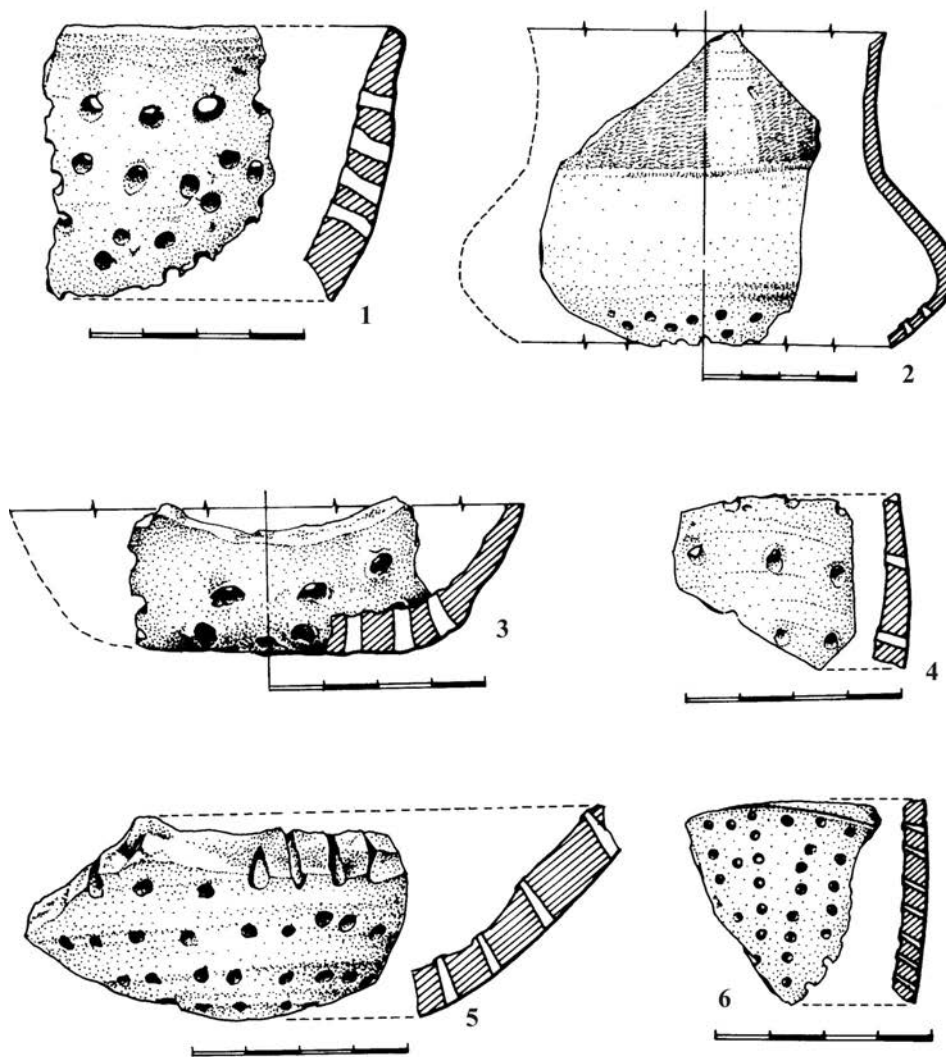
<sup>40</sup> Idem, *Așezarea dacilor liberi de la Rocna*, în *Studia-Bibliotheca Cumidavae*, 2007, p. 265 (pl. XVII/6).

<sup>41</sup> Gh. Bichir, *Cultura* ..., p. 246 (pl. XXX), 247 (pl. XXXI/1-2).

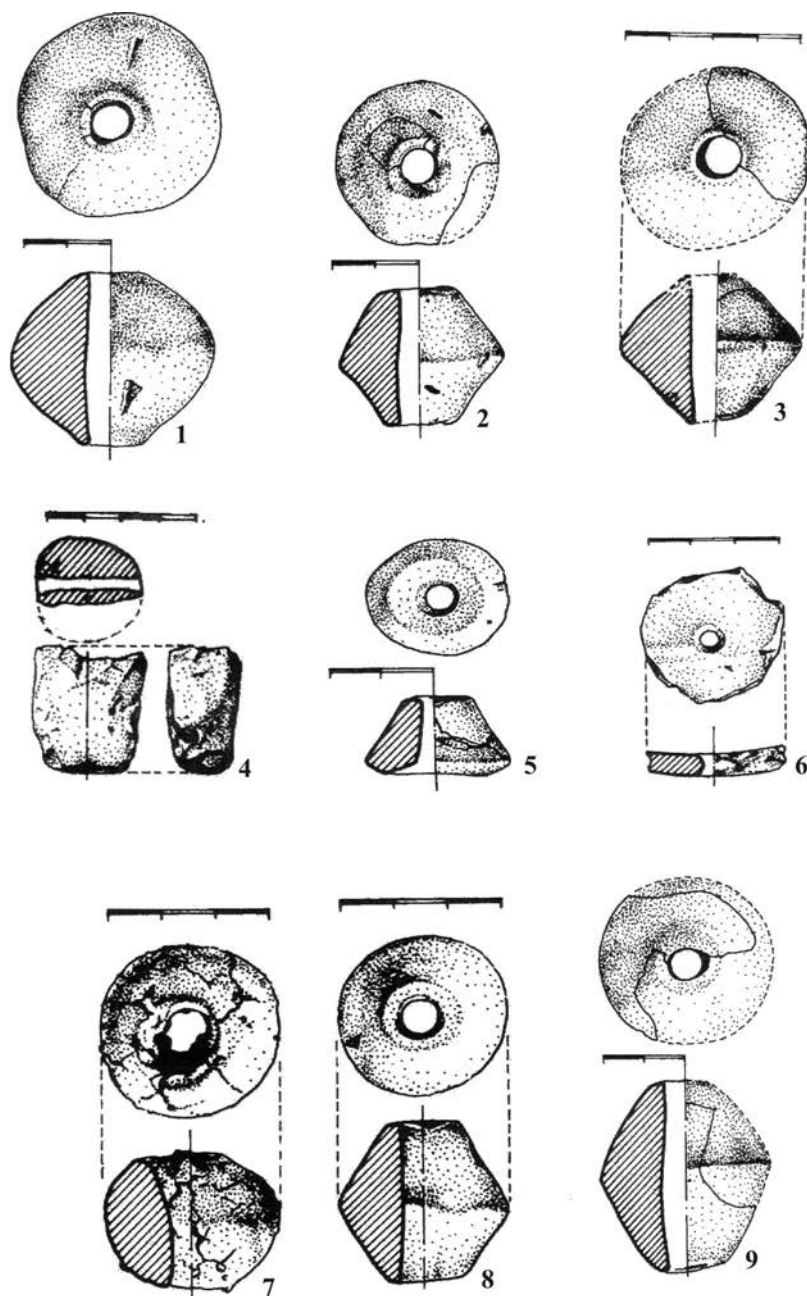
<sup>42</sup> V. Ursachi, *Cercetările arheologice de la Tămășeni – „La Siliște”, jud. Neamț*, în *MemAntiq*, XXII, 2001, p. 243 (pl. XI/1); în continuare, prescurtat *Cercetările arheologice de la Tămășeni*.

<sup>43</sup> Gh. Bichir, *Cultura* ..., p. 48.

<sup>44</sup> V. Ursachi, *Zargidava* ..., p. 129, 404 (pl. 13/5-8, 12, 13, 16).



Pl. V. 1-6. Stecurători fragmentare, lucrate la roată, uneori lustruite (2) și de culori diferite (1, 3, 6-cărmizii; 2-roșie; 4, 5-cenușii). Secolele II-III d.Hr.



Pl. VI. 1-5, 7-9. Fusaiole; 6. greutate de țesut. Secolele II-III d.Hr.

vârf de săgeată și câteva proiectile din piatră. Posibil, ca pe viitor, să se descopere și alte dovezi de această factură.

Vârful de săgeată din bronz<sup>45</sup> a fost găsit în 2005, în umplutura unei locuințe adâncite. Obiectul a fost obținut prin turnare-batere, fiind de tip „scitic”, cu trei muchii (pe care se văd câteva linii paralele, conform tiparului), vârful bine ascuțit și cu tub de înmănușare (pl. VII/1). Dimensiuni: 3 cm lungime și 0,5 cm diametru. Avantajul acestui tip de săgeată consta în provocarea unei răni mai mari și cu sângerare abundentă, situație în favoarea vânătorului sau în cazul luptelor pentru arcaș.

Proiectilele din piatră (pl. VII/2-5), cu forme diferite, ovale, rotunde<sup>46</sup>, puteau fi folosite prin lansarea lor cu ajutorul unor prăştii. Analogii pentru ambele tipuri de arme întâlnim la Brad<sup>47</sup>, Răcătău-Bacău<sup>48</sup>, Poiana-Galați<sup>49</sup>, Cotu-Copălău (Botoșani)<sup>50</sup> și în alte situri.

Practicarea vânătorii este susținută și prin numărul mare de oase, descoperite în stațiune, dintre care specificăm colți de la porci mistreți, dinți de urși, coaste de iepure, coarne de căprior și cerb. Cele mai multe fragmente osteologice provin de la porcine și cervide (pl. VIII). Așadar, consumul de carne era permanent, nelipsit din alimentație și îndestulător, pentru a elimina posibilitatea unor neînțelegeri, conflicte între membrii comunității. Nu excludem posibilitatea păstrării unor rezerve de carne afumată, pentru perioadele reci, când era mai greu de obținut.

Pe lângă carne, animalele respective erau vânată și pentru piele ori blană, din care se confecționau haine și încălțăminte.

Din punct de vedere al vegetației, se observă dispariția, în timp, a pădurilor din preajma sitului de la Roșiori, însă pâlcurile de la nord, spre Corhana și la vest, spre Dulcești, amintesc de fostul complex arborifer antic. Tot în pădure se găseau și rădăcini de plante comestibile, fructe de pădure și diverse soiuri de ciuperci (hribi) folosite în alimentația vremii.

### Pescuitul

Un alt mijloc de procurare a hranei era pescuitul, clar favorizat la Roșiori de prezența râului din apropiere. Cum era de așteptat, în inventarul stațiunii dacice s-au descoperit cârlige de pescuit din fier, situate în stratul antic, chiar în latura estică care duce spre apă. Întregi, exemplarele s-au păstrat în

<sup>45</sup> G.D. Hânceanu, *Cercetările arheologice din 2005* ..., p. 456-457 (pl. XX/7).

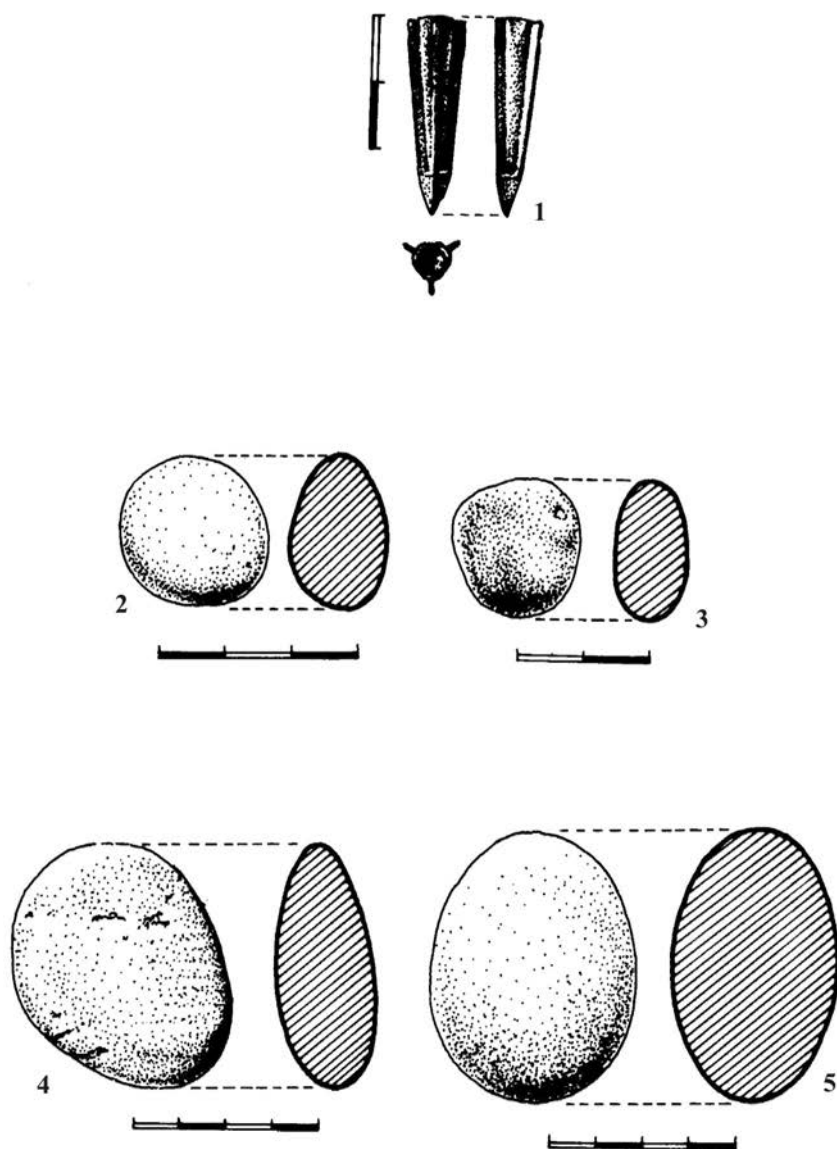
<sup>46</sup> *Ibidem*, p. 452 (pl. XVIII/12).

<sup>47</sup> V. Ursachi, *Zargidava* ..., p. 140-141, 417 (pl. 39/5), 420 (pl. 45/14).

<sup>48</sup> V. Căpitanu, *Principalele rezultate* ..., p. 54-55 (fig. 39/1-3, 6).

<sup>49</sup> R. Vulpe, S. Teodor, *op.cit.*, p. 539 (fig. 60/1, 5).

<sup>50</sup> O. L. Șovan, M. Ignat, *Așezarea getică fortificată de la Cotu-Copălău, jud. Botoșani*, Târgoviște, 2005, p. 95 (pl. 8/15).



Pl. VII. 1. Vârf de săgeată în trei muchii, din bronz; 2-5. proiectile din piatră

condiții bune, fiind confecționate prin turnare și batere, rotunde în secțiune, cu vârfurile ascuțite și prevăzute cu spin de oprire (pl. IX). Unul din exemplare, a cărui stare de conservare este mai bună, are capătul de prindere întors, pentru a permite înfășurarea firului (pl. IX/1). Lungimea cârligelor de 7,5 cm denotă mărimea peștilor din acea perioadă, fapt susținut și de exemplarele găsite în cetatea dacică de la Brad<sup>51</sup>, care ating până la 15 cm lungime. Pentru moment nu s-au descoperit urme de la plase de pescuit, greutăți de pescuit, harpoane, ultimele două prezente la Brad<sup>52</sup> sau solzi și oase de pește (vertebre), precum la Văleni-Neamț<sup>53</sup> și Poiana-Dulcești<sup>54</sup>, în așezări din secolele II-III. De altfel, din vertebre de pește erau făcute și fusaiole, existente în număr mic la Brad<sup>55</sup>, deoarece erau ușoare și dădeau randament scăzut.

În privința cârligelor, similitudini pot fi observate în multe așezări dacice, din spațiul nostru, la Poiana-Galați<sup>56</sup>, Răcătău<sup>57</sup>, Brad-Bacău<sup>58</sup>, Poiana-Dulcești<sup>59</sup>, dar și ulterior, în situri medievale timpurii, precum la Dodești<sup>60</sup>, Izvoare-Bahna<sup>61</sup>, Davideni<sup>62</sup> și Săbăoani<sup>63</sup>.

La Roșiori, pe lângă cârlige s-au găsit cochilii de melci și de scoici, fapt ce implică folosirea acestora în alimentația locuitorilor. De asemenea, scoica pisată era utilizată și ca degresant pentru pasta vaselor meșterilor olari.

### Olăritul

Meșteșugul olăritului nu mai era un secret pentru populația dacică din secolele II-III, roata olarului pătrunsese de mult în spațiul autohton, iar în perioada clasică (sec. I î.Hr.-I d.Hr.) deja meșterii olari locali atinseseră apogeul prin fabricarea ceramicii pictate. De asemenea, multe din vasele de factură greco-romană, precum *kantharos*-urile, *krater*ele, *kernos*-urile, cupele cu picior, platourile, amforele au fost imitate de olarii geto-daci. În consecință, pornind de

<sup>51</sup> V. Ursachi, *Zargidava* ..., p. 294, 400 (pl. 6/1, 3-8); 402 (pl. 9/9); 508 (pl. 222/16-23).

<sup>52</sup> *Ibidem*, p. 140, 417 (pl. 39/13; 40/1, 3).

<sup>53</sup> Idem, *Săpăturile arheologice* ..., p. 268.

<sup>54</sup> Gh. Bichir, *Cultura* ..., p. 50.

<sup>55</sup> V. Ursachi, *Zargidava* ..., p. 137, 412 (pl. 30/4, 5, 8).

<sup>56</sup> R. Vulpe, S. Teodor, *op.cit.*, p. 521 (fig. 42/26), 522 (fig. 43/1, 2, 6, 8, 21).

<sup>57</sup> V. Căpitanu, V. Ursachi, *O nouă cetățuie dacică* ..., p. 125 (fig. 31/2).

<sup>58</sup> V. Ursachi, *Zargidava* ..., p. 124, 400 (pl. 6/1-8).

<sup>59</sup> Gh. Bichir, *Cultura* ..., p. 50, 381 (pl. CLXV/17).

<sup>60</sup> D. Gh. Teodor, *op.cit.*, p. 76 (fig. 29/5); 115 (fig. 61/4).

<sup>61</sup> I. Mitrea, *Așezarea din secolele VI-IX de la Izvoare-Bahna. Realități arheologice și concluzii istorice*, BMA, IV, Piatra Neamț, 1998, p. 172 (fig. 56/10).

<sup>62</sup> Idem, *Comunități sătești la est de Carpați în epoca migrațiilor. Așezarea de la Davideni din secolele V-VIII*, BMA, IX, Piatra-Neamț, 2001, p. 322 (fig. 62/16); 323 (fig. 63/5); 341 (fig. 80/4).

<sup>63</sup> V. Ursachi, *Săbăoani. Monografie arheologică (vol. I)*, Iași, p. 97, 301 (fig. 32/17). În continuare, prescurtat *Săbăoani*...

la cele amintite, credem că în perioada secolelor II-III se acumulase deja o experiență și un standard pentru ceramica dacică. Totodată, se observă perpetuarea și menținerea principalelor tipuri de vase, deja tradiționale, precum vasul-borcan, cățuia, strachina, strecurătoarea, castronul, fructiera ș.a.

În stațiunea de la Roșiori, ca de altfel în majoritatea siturilor dacice, domină ceramica modelată la mână, din pastă grosieră, cu pietricele și scoică pisată în compoziție, de culoare gălbui-cărămizie, cărămizie sau cărămiziu-maronie. Formele mai frecvent întâlnite sunt vasul-borcan, cățuia și vasul de provizii<sup>64</sup> (pl. X). În privința ceramicii la roată (pl. XI), lucrată dintr-o pastă fină, tipurile reprezentative sunt mai numeroase: cana, cănița, strachina, castronul, fructiera, strecurătoarea, capacul, vasul-urnă, amforeta. Din totalul ceramicii la roată, domină ceramica cenușie, cea cărămizie fiind mai slab atestată<sup>65</sup>. Din categoria ceramicii de import menționăm amfora romană.

Întrucât ceramica constituie materialul arheologic dominant dintr-o așezare dacică, iar analogiile sunt numeroase, vom specifica doar faptul că recipientele de la Roșiori își găsesc asemănări în majoritatea siturilor din spațiul românesc, datate cronologic în intervalul secolelor II-III.

### **Metalurgia fierului**

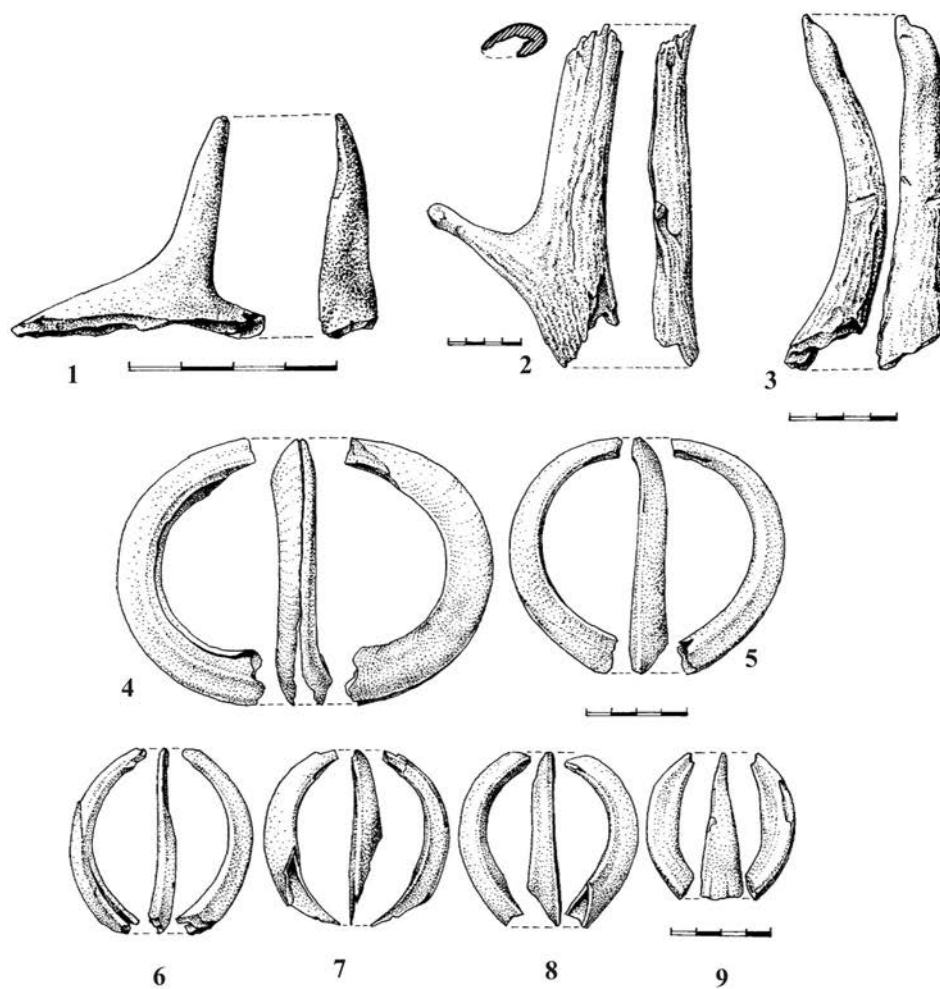
Prezența uneltelor metalice în așezarea dacilor liberi de la Roșiori indică existența unor ateliere specializate, de fierărie, necesare pentru fabricarea și repararea anumitor ustensile casnice, precum cuțitele (12 la număr). În lipsa unor cuptoare specializate pentru redus minereul de fier, argumentăm ideea menționată prin descoperirea unui creuzet din lut și a unor bucăți de zgură (inclusiv o lupă), ultimele cântărind circa 1,2-1,5 kg (pl. XII/3-7). Așadar, nu excludem ideea reducerii unui minereu local, bogat în fier și a prelucrării metalului rezultat, în vederea producerii de unelte agricole, meșteșugărești și cu caracter casnic.

Creuzetul amintit a fost descoperit la 1-1,20 m adâncime, lângă o vatră intens înroșită, însă situată chiar pe buza terasei, fapt ce nu a permis cercetarea completă a instalației de foc. Posibil ca aceasta să fi aparținut unui cuptor special de redus minereul sau dintr-un cuptor improvizat, care să fi avut același rol. Totodată, recipientul se afla la marginea unei gropi menajere, în interiorul căreia s-au găsit fragmente de zgură (inclusiv lupa), un cuțit și un fragment de

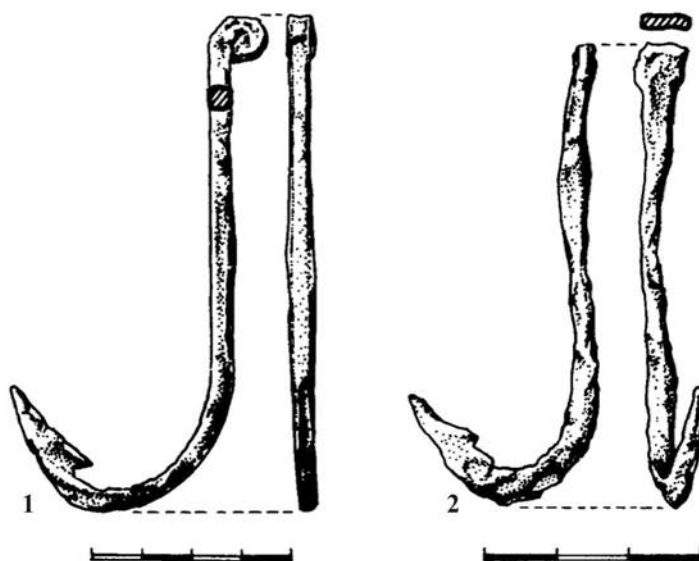
<sup>64</sup> Mai multe amănunte privind formele și ornamentele ceramicii la mână pot fi obținute din articolul nostru, *Ornamentele ceramicii la mână din situl de la Roșiori-Neamț*, în *ArhMold*, XXXIII (2010), 2011 (sub tipar).

<sup>65</sup> Pentru mai multe date privind statistica și decorurile ceramicii la roată vezi G. D. Hânceanu, *Decorurile ceramicii la roată din așezarea dacică de la Roșiori-Dulcești (jud. Neamț)*, în *AMT*, Bârlad, V, 2010, p. 76-87.





Pl. VIII. 1-3. Coarne de cerbi/căpriori; 4-9. colți de mistreți



**Pl. IX.** 1, 2. Cârlige de pescuit din stratul Cas. A/2006 și al Cas. B/2007.  
Secolele II-III d.Hr.

fund drept, probabil de la un alt creuzet (pl. XII/2), modelat la mână, din pastă poroasă, cu aspect zgrunțuros, puternic înnegrit de la utilizări succesive și distrus în timp.

Creuzetul întreg a fost lucrat tot la mână, dintr-o pastă grosieră, cu microprundișuri în compoziție, de culoare cenușie (pl. XII/1). Întreg, vasul are un aspect zgrunțuros, cu buza, fundul și pereții drepecți, crăpați și cu urme de exfoliere datorită expunerii la temperaturi ridicate. În interior păstrează urme de înroșire, de la redus minereul din fier. Dimensiuni: H = 7 cm, Dg = 6 cm și Df = 4,8 cm. Cu certitudine, acest vas a servit la reducerea unor minereuri locale, iar ulterior, din metalul topit s-au obținut prin turnarea în tipare diverse unelte, printre care posibil și cuțite.

Creuzetele sunt des întâlnite în cetățile dacice de pe malul Siretului și nu numai, având forme mari și mici, însă cu fundul conic și cu intense urme de ardere. Totuși, exemplarul de la Roșiori este mai mare și are fundul drept, față de cele din perioada anterioară dacilor liberi. Prin caracteristicile sale se aseamănă cu două creuzete descoperite la Poiana-Dulcești (în ambele puncte, *Siliște*<sup>66</sup> și *Varnița*<sup>67</sup>).

#### Prelucrarea lemnului

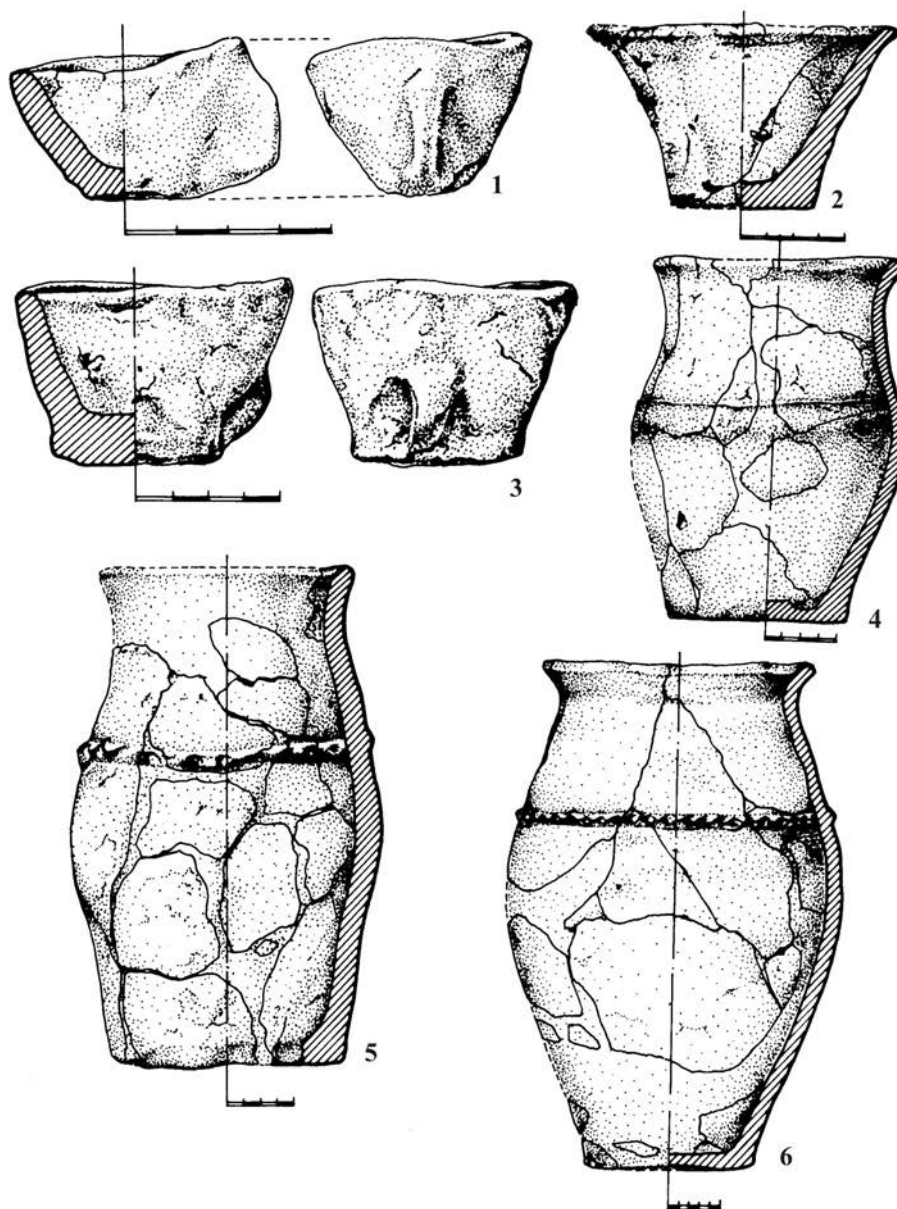
Comparativ cu așezările dacilor liberi de la Poiana-Dulcești, în situl de la Roșiori s-au găsit mai puține elemente de tâmplărie, însă chiar și așa putem să discutăm de existența unor meșteri pricepuți în prelucrarea lemnului. Obiectele descoperite la Roșiori indică preocuparea pentru ridicarea de locuințe, al căror schelet era din lemn și pentru care aveau nevoie de unelte și alte accesorii utile unei astfel de activități. În acest scop, credem că au servit dălțița și cuiele descoperite în stratul SVIII și în inventarul L.1 sau a Gr.2 din Cas.B, cercetate în 2007. Nu excludem existența unor topoare, barde, ciocane și sfredele în inventarul acestui sit, fără de care acest meșteșug nu se putea desfășura, dar cercetarea stațiunii este neterminată. Până la descoperirea de noi unelte, ne îndreptăm atenția asupra caracteristicilor dălțiței din fier.

Exemplarul aparține tipului I, conform tipologiei formulate în literatura de specialitate<sup>68</sup> și are corpul plin, de formă triunghiulară, muchiile fațetate, cu partea superioară (dreptunghiulară în secțiune) ușor lătită, datorită întrebuințării, iar vârful este ascuțit treptat. Întreagă, unealta este ușor arcuită din fabricație și are vârful tocit, uzat (pl. XII/8). Conform dimensiunilor (L = 6 cm, l = 0,6 cm), piesa este mică și a fost descoperită la 0,60 m adâncime, într-o groapă menajeră.

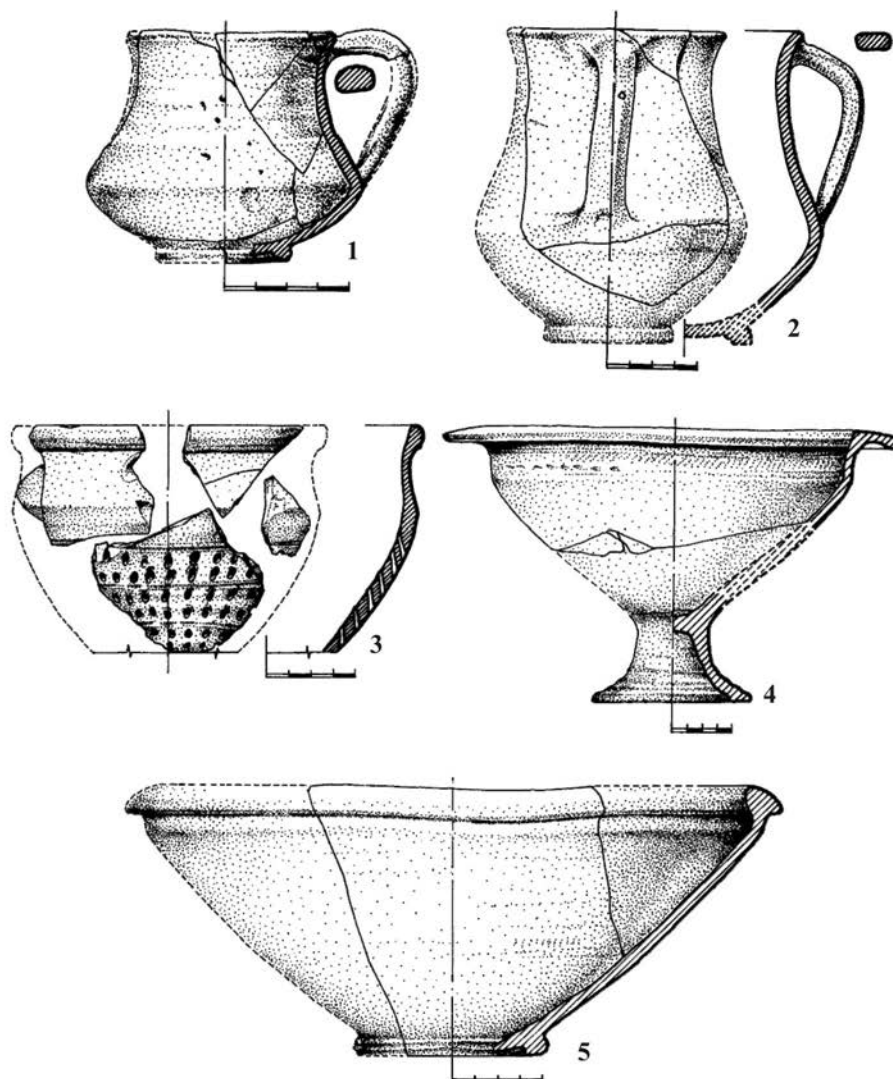
<sup>66</sup> Gh. Bichir, *Cultura ...*, p. 51, 254 (pl. XXXVIII/7). Creuzetul din punctul *Siliște*, de la Poiana-Dulcești se diferențiază de cel găsit la Roșiori prin gura triunghiulară.

<sup>67</sup> *Ibidem*, p. 377 (pl. CLXI/6). Exemplarul întreg de la Roșiori este aproape identic cu cel din punctul *Varnița*, de la Poiana-Dulcești (ambele având gura rotundă).

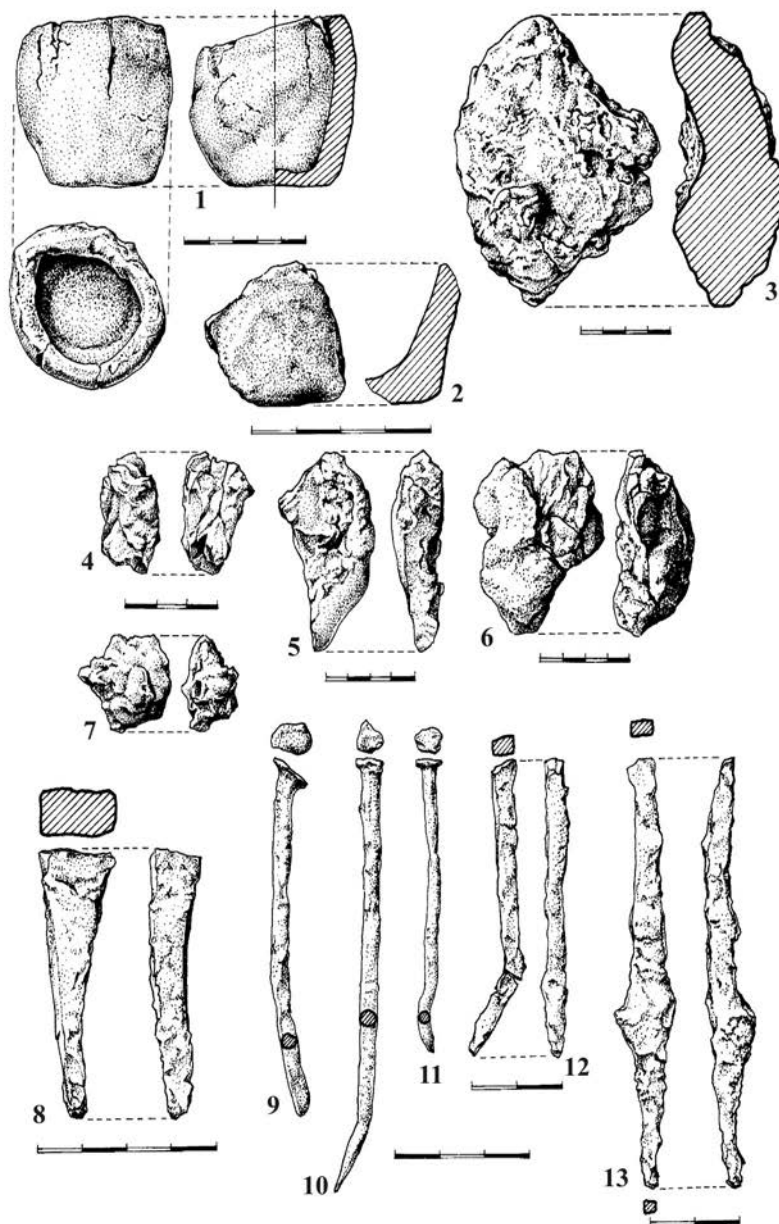
<sup>68</sup> I. Glodariu, E. Iaroslavschi, *Civilizația fierului la daci*, Cluj Napoca, 1979, p. 89-90.



Pl. X. Ceramică la mână: 1-3. cești dacice; 4, 5. vase borcan; 6. vas de provizii.  
Secolele II-III d.Hr.



**Pl. XI.** Ceramică la roată: 1, căniță; 2, cană; 3, strecurătoare; 4, fructieră; 5, castron.  
Secolele II-III d.Hr.



**Pl. XII.** 1, 2. Creuzete din lut; 3, 4, 6, 7. zgură din fier; 5. lupă din fier; 8. dălțiță din fier; 9-12. cuie din fier; 13. braț de balanță din fier. Secolele II-III d.Hr.

Cele patru cuie de fier (pl. XII/9-12) sunt rotunde sau dreptunghiulare în secțiune, îndoite de la folosire, dar păstrează țința circulară și vârful ascuțit (excepție unul din exemplare, care este fragmentar). Lungimea lor variază între 6,5 și 9,5 cm, iar grosimea între 0,3 și 0,5 cm. Puteau fi întrebuințate la prinderea bucăților subțiri de lemn la acoperiș sau chiar la legătura dintre acoperiș și scheletul din lemn, fapt explicat prin lungimea lor.

Similitudini în ceea ce privește dălțița și cuiele întâlnim atât în cele trei *davae* de pe Siret, cât și în unele stațiuni, specifice secolelor II-III, de la Tămășeni<sup>69</sup>, Săbăoani-Neamț<sup>70</sup> și Moinești-Bacău<sup>71</sup>.

### Prelucrarea osului

Un meșteșug secundar pentru locuitorii așezării de la Roșiori, dar care trebuie amintit în contextul ocupațiilor din zona râului Moldova, este și cel al prelucrării oaselor. Cunoscut încă din preistorie, când oasele erau prelucrate rudimentar, în scopul obținerii unor unelte și podoabe, uneori decorate, acest meșteșug s-a perpetuat fiind atent realizat în perioada antichității. Întrucât osul reprezenta o materie primă extrem de fragilă și migălos de prelucrat, trebuia acordată multă atenție, răbdare și unelte fine de lucru. Oasele trebuiau fierse, tăiate, perforate, în cazul podoabelor și prinse cu nituri pentru unelte.

În lipsa unor astfel de unelte din fier (fierăstrău, foarfec, bărdiță, burghiu, ac etc.), de mici dimensiuni, care permiteau tăierea, perforarea, prinderea și ornamentarea obiectelor respective, credem în prezența acestui meșteșug la Roșiori pe baza oaselor în curs de prelucrare, găsite în inventarul sitului. Există femure sau coarne de bovidee și căprior/cerb, cu urme de tăiere ori perforare (planșele XIII-XIV), probabil rebuturi ori aflate în plin proces de prelucrare, care din diverse motive nu s-a finalizat. De asemenea, trebuie reamintite și câteva unelte din os, specificate în capitolul dedicat agriculturii, cum ar fi străpungătorul, plantatorul, secera, la care putem adăuga și o patină de os, cu clare urme de lustruire (pl. XIV/5).

Astfel de resturi osteologice, cu intense semne de tăiere, din care s-au făcut mânere de cuțite, fluier, ace, străpungătoare, patine sunt prezente în majoritatea siturilor dacice de pe teritoriul românesc.

Interesant de remarcat că această ocupație s-a menținut și ulterior, în perioada romană târzie și în evul mediu. Probabil, apogeul meșteșugului amintit a fost atins în timpul culturii Sântana de Mureș, când întâlnim o gamă variată de obiecte din os (piepteni, brățări, mărgel, pandantive, inele, cataramă, fusaiole,

<sup>69</sup> V. Ursachi, *Cercetările arheologice de la Tămășeni ...*, p. 251 (pl. XVII/17).

<sup>70</sup> Idem, *Săbăoani ...*, p. 98 (fig. 101/5).

<sup>71</sup> V. Căpitanu, V. Ursachi, *Cetatea dacică de la Moinești*, în *Carpica*, XVIII-XIX, 1986-1987, p. 59, fig. 11/1, 2.

plăsele, ace, fluieri), aduse de populațiile migratoare sau uneori confecționate local, în ateliere specializate, cum este cazul așezărilor de la Bârlad-*Valea Seacă*<sup>72</sup> și Mihălășeni-Botoșani<sup>73</sup>.

### Comerțul

O altă activitate a dacilor ar putea fi considerată și cea legată de schimburile comerciale de produse, bazate pe troc sau pe principiul marfă-bani. Probabil, triburile dacice practicau un comerț în paralel, unul pe plan intern, cu alte triburi locale și altul pe plan extern, cu negustorii străini, greci și romani, care ajungeau în teritoriul fostei Dacii. Existența coloniilor grecești în zona Dobrogei și incursiunile romane au condus la apropieri și implicat la nevoia unor schimburi între autohtoni și noii veniți. Posibil ca în primele două-trei secole ale primului mileniu creștin să se fi accentuat aceste legături, iar comerțul extern să fi preluat locul primordial în cadrul relațiilor economice. De altfel, dovezile arheologice confirmă existența numeroaselor contacte cu lumea greco-romană, prin intermediul produselor specifice zonelor respective. În consecință, nici comunitatea dacică de la Roșiori nu putea face excepție din acest circuit, fapt argumentat și susținut în principal de recipientele romane pentru ulei, măslină ori vin, iar în plan secund de existența unor mărturii diverse: un denar imperial, un braț de balanță și un sâmbure de curmal.

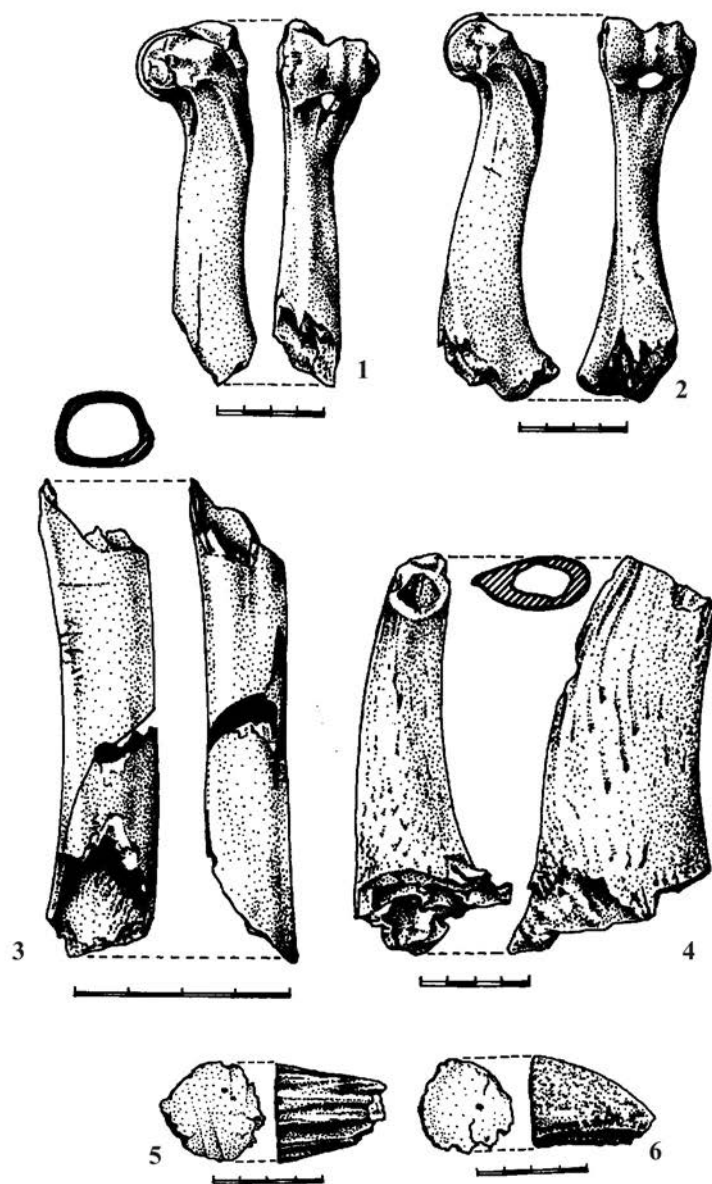
Amforele erau recipientele folosite la depozitarea și transportarea pe mare a măslinelor, uleiului de măslină și a vinului. De obicei, gura acestor vase era înfundată cu dopuri, precum cele din situl de la Brad-Bacău<sup>74</sup>. Cu prilejul săpăturilor din 2006-2007, de la Roșiori, s-a găsit un exemplar întreg și fragmente de la alte amfore (buză, gâturi, torți, funduri), modelate la roată, fie dintr-o pastă fină, mai puțin nisipoasă și fără pigmentație, de culoare gălbui-cărămizie, cărămizie sau roșie (reduse numeric), ori având un aspect mai zgrunțuros, cu pigmentații negre în compoziție, de culoare albicioasă (importante cantitativ). Dintre fragmente, cele mai multe sunt torțile, cu nervură mediană sau canelură largă, dispusă în același sens, urmate de buzele îngroșate (sub forma unui colac) și fundurile tronconice, ascuțite, terminate cu inele pline sau scobite. Important este vasul întreg, fusiform, cu două torți, prinse de gâtul cilindric înalt și de umăr, iar fundul este scobit. Nu prezintă semne, pictate ori inscripționate. Obiectul a fost descoperit în 2006, într-o groapă de provizii (Gr. 1) dintr-o locuință adâncită (L. 1), însă a fost necesar să fie ușor restaurat,

<sup>72</sup> V. Palade, *Așezarea și necropola de la Bârlad – Valea Seacă (sfârșitul sec. al III-lea – a doua jumătate a sec. al V-lea)*, București, 2004, p. 167-171.

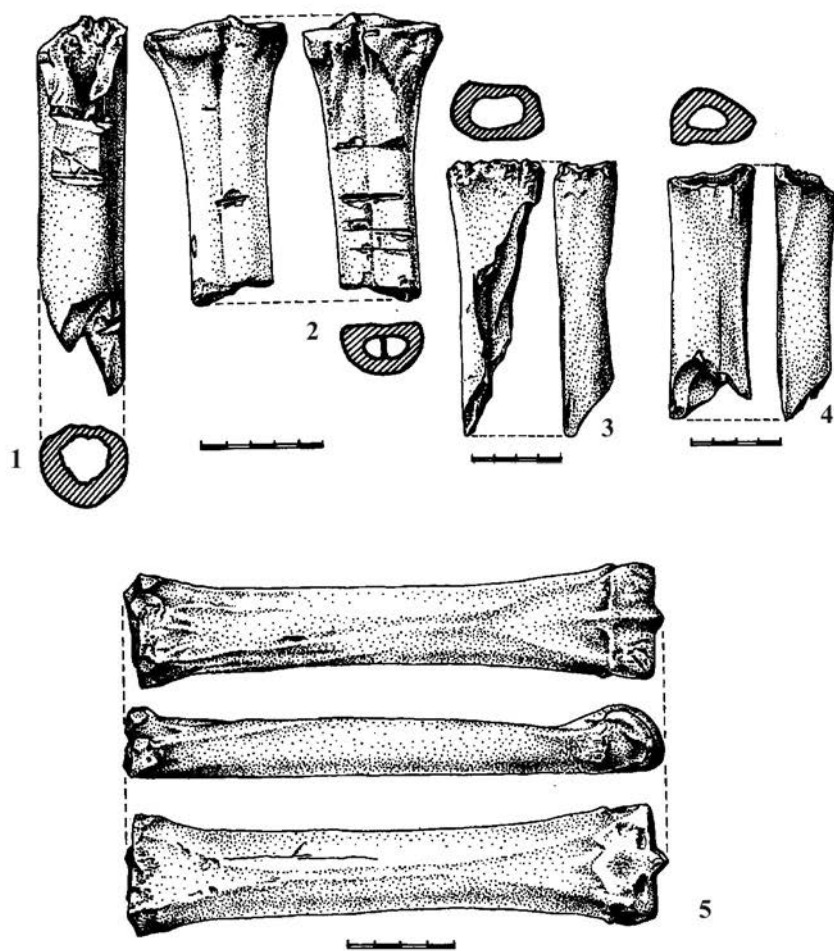
<sup>73</sup> O. L. Șovan, *Necropola de tip Sântana de Mureș-Černjachov de la Mihălășeni (județul Botoșani)*, Târgoviște, 2005, p. 203-216.

<sup>74</sup> V. Ursachi, *Zargidava ...*, p. 418 (pl. 42/17, 22-25), 517 (pl. 240/15-19).





Pl. XIII. 1-6. Oase/coarne cu urme de prelucrare



Pl. XIV. 1-5. Oase cu urme de prelucrare

deoarece fiind răsturnat pe-o parte, presiunea pământului l-a spart (pl. XV/1, 3). Cu siguranță acest exemplar a fost cumpărat, iar în interior avea ulei de măsline și nu vin, care era obținut local de către daci, fapt susținut de prezența unor semințe din boabe de struguri, găsite la Brad<sup>75</sup>, fapt ce implică menținerea viței de vie (*vitis vinifera*) ca prioritate pentru viticultorii autohtoni.

Potrivit caracteristicilor, majoritatea fragmentelor de amfore (pl. XVI/3-5), inclusiv exemplarul întreg (pl. XVI/2) aparțin tipului a1, varianta târzie, specifică celei de-a doua jumătăți a secolului II și îndeosebi secolului III<sup>76</sup>. Acest tip este foarte răspândit și în afara spațiului Moldovei, în Muntenia (Militari-Mătășaru<sup>77</sup>, Bucov<sup>78</sup>) Dobrogea (în fosta Moesia Inferior, la Histria<sup>79</sup>, Dinogetia<sup>80</sup>) și în stepele nord-pontice, până la Kerçi-Ucraina (fostul polis grecesc *Pantikapaion*, din extremitatea răsăriteană a Crimeei), inclusiv în orașele grecești de pe țărmul Mării Negre (*Mirmekion*, *Pantikapaion*, *Phanagoria*, *Tanais*)<sup>81</sup>. Totuși, tipul respectiv nu este atestat în așezările Daciei romane, fapt confirmat prin diferența de pastă și pigmentație observată la recipientele descoperite în zona menționată, dar care păstrează forma respectivă<sup>82</sup>.

Amfore șampilate sau neșampilate s-au identificat în inventarele orașelor din nordul Mării Negre, dintre care cel mai apropiat este *Tyras-ul*, o posibilă locație de proveniență a lor pentru spațiul dacic, din perioada secolelor II-III<sup>83</sup>. Cât privește transportul mărfurilor respective, pe distanțe relativ mari, prin intermediul corăbiilor ce puteau pătrunde pe râurile navigabile, un exemplu ne oferă cazul celor două depozite de la Vetrișoaia-Vaslui<sup>84</sup> și Holboca-Iași<sup>85</sup>, așezări situate în apropierea bazinului hidrografic al Prutului (râu navigabil la acea vreme). În acest caz, poate fi acceptată și ideea practicării unor schimburi comerciale intense de către membrii comunității dacice de la Roșiori, împreună cu cei stabiliți la doar 2 km distanță, la Poiana-Dulcești, pe de-o parte și orașele din nordul Mării Negre, pe de altă parte, întrucât râul Moldova asigură legătura finală dintre cele două locații amintite, fără a mai lua în calcul și rolul de intermediar al Siretului.

<sup>75</sup> Idem, *Cele mai vechi dovezi ...*, p. 162.

<sup>76</sup> Gh. Bichir, *Cultura.....*, p. 90-91.

<sup>77</sup> *Ibidem*, p. 90.

<sup>78</sup> Idem, *Sarmații la Dunărea de Jos în lumina ultimelor cercetări*, în *Pontica*, 5, p. 143, pl. 3/1.

<sup>79</sup> P. Alexandrescu, *Histria*, II, București, 1966, p. 197-200, 531 (pl. 99/XXX/6-8).

<sup>80</sup> Gh. Ștefan et alii, *Dinogetia*, I, București, 1967, p. 254-268.

<sup>81</sup> Gh. Bichir, *Cultura.....*, p. 90.

<sup>82</sup> *Ibidem*.

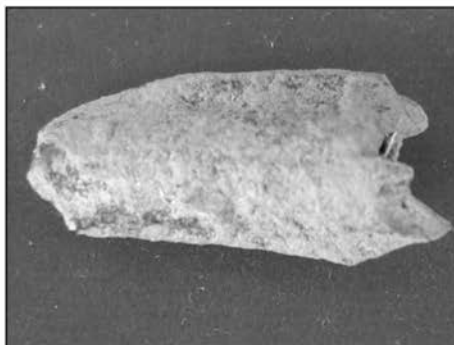
<sup>83</sup> *Ibidem*, p. 92.

<sup>84</sup> Ș. Sanie, *Două mici depozite de amfore romane descoperite în Moldova*, în *SCIV*, 19, 1968, 2, p. 345-350.

<sup>85</sup> *Ibidem*.



1

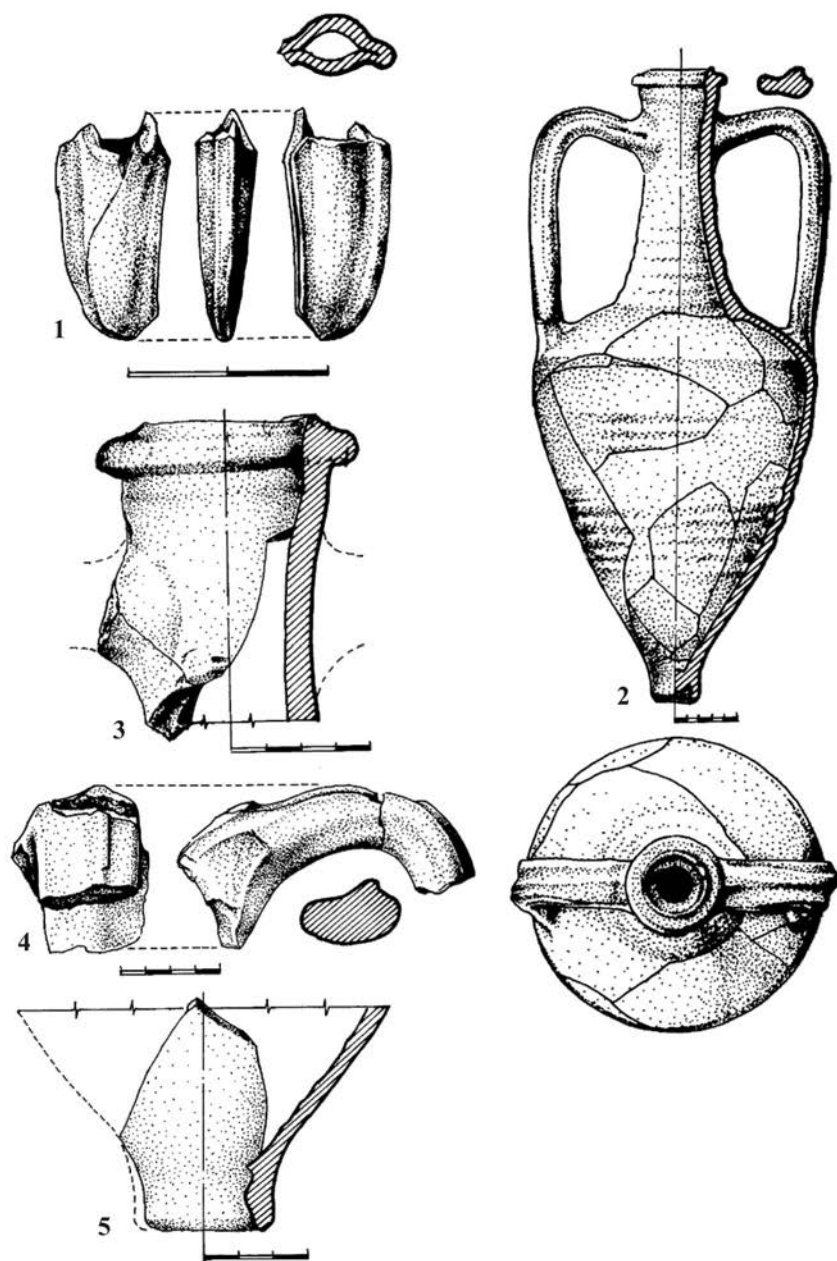


2

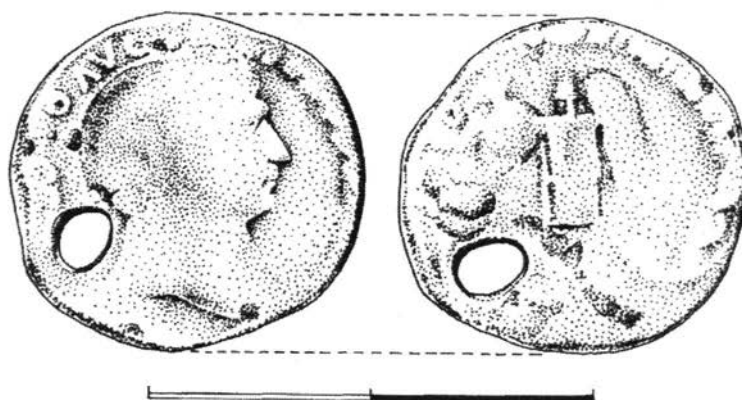
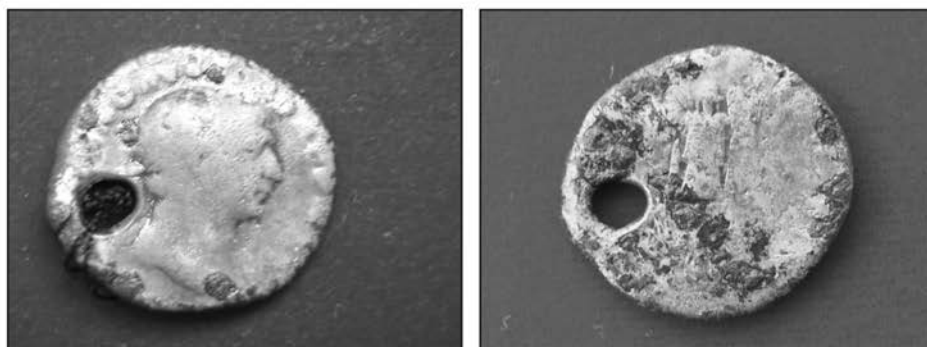
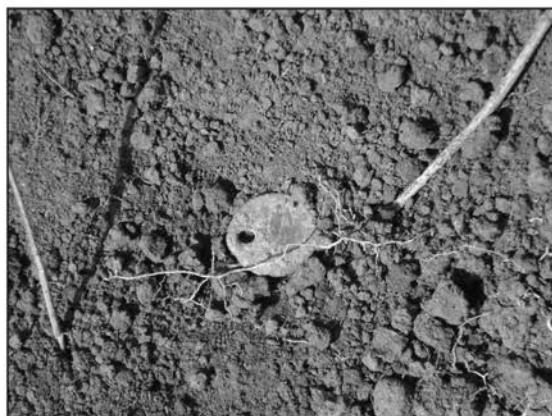


3

Pl. XV. 1. Amforă romană *in situ*; 2. sâmbure de curmal; 3. amforă romană restaurată



Pl. XVI. 1. Sâmbure de curmal; 2. amforă romană; 3-5. fragmente de amfore romane.  
Secolele II-III d.Hr.



**Pl. XVII.** Denar imperial roman, din argint, emis de împăratul Traian (sec. II d.Hr.), descoperit în stratul SVII/2006 (fotografie *in situ*, foto avers/revers și desen)

Pe lângă cunoscutul troc (schimbul de mărfuri) se pare că era uzitată și modalitatea actuală a plătirii produselor cu monede. Chiar dacă la Roșiori nu s-a descoperit un tezaur monetar, totuși denarul găsit poate fi un argument al prezenței banilor în cadrul comunității și implicit al posibilității achiziționării de mărfuri. Totodată, la Poiana-Dulcești<sup>86</sup> s-au găsit mai multe emisiuni și un tezaur monetar, fapt ce ne îndreptățește să credem în existența unui comerț organizat și fructuos de ambele părți, practicat în câteva puncte de desfășurare situate pe malul râului Moldova.

Moneda romană găsită în 2006, în stratul de cultură, este din argint și a fost emisă la Roma, între anii 103-111, în timpul domniei împăratului Traian (pl. XVII). Păstrată în stare bună, piesa a putut fi determinată (RIC, vol II, p.254, nr.147)<sup>87</sup>, având următoarea legendă: pe avers IMP TRAIANO AVG GER DAC P M TR P, *Capul laureat al împăratului spre dreapta, drapat*; iar pe revers COS V P P SPQR OPTIMO PRINC, *Trofeu de arme, două scuturi, unul rotund și altul oval; la bază, două săbii, două sulițe și două scuturi*.

Dimensiunile monedei: 17 x 19 mm, iar greutatea de 2,43 g, înainte de curățare, iar ulterior de 2,35g. De regulă, greutatea acestor emisiuni monetare varia între 2,97 – 3,35g, însă acest denar are o greutate mult scăzută sub limită, chiar înainte de curățare, situație ce se poate explica (în afară de cantitatea pierdută în urma perforării) printr-o circulație îndelungată. În sprijinul ultimei idei, putem remarca uzura și implicit îngustimea monedei. Mai târziu, când a devenit ilizibil și totodată scos din circulație, denarul a fost transformat într-un obiect de podoabă (medalion).

Încă din antichitate, în schimbul banilor se obțineau diferite produse, care nu se întâlneau în spațiul dacic. Astfel, prin aceeași modalitate, credem că au ajuns în posesia unei familii de la Roșiori și câteva fructe exotice, din care s-a păstrat doar un sâmbure de curmal<sup>88</sup>, descoperit în 2007, într-o locuință de suprafață (L1), în preajma vetrei de foc (pl. XV/2). Arbore din familia palmierilor, curmalul (*phoenix dactylifera*), al cărui fruct (numit curmală) este o drupă maro, de regulă alungită, care putea proveni din Africa de Nord, zonă aflată la acea vreme sub stăpânire romană, iar prin intermediul negustorilor să ajungă în Dacia. Deși comestibil în stare naturală, din fruct se putea obține și oțet, sirop sau alcool. Mai rar, era întrebuințat ca hrană pentru vite, însă nu este

<sup>86</sup> V. M. Bârliba, *Descoperiri de monede antice și bizantine*, în *MemAntiq*, I, 1969, p. 426; Idem, *Circulația monetară la triburile libere de la răsărit de Carpați (sec. II-IV)*, în *MemAntiq*, II, 1970, p. 319; Idem, *Descoperiri de monede antice și bizantine (III)*, în *MemAntiq*, III, 1971, p. 585, 587.

<sup>87</sup> Moneda a fost determinată prin amabilitatea colegului Lucian Munteanu, asistent-cercetător la Institutul de Arheologie Iași. Pentru eforturile sale îi aducem mulțumirile noastre.

<sup>88</sup> Determinarea sâmburelui de curmal se datorează dr. F. Monah, de la Centrul Internațional de Cercetare a Culturii Cucuteni, din cadrul Muzeului de Istorie și Arheologie Piatra Neamț. Mulțumim pentru colaborare și înțelegere.

cazul pentru situl de la Roșiori, datorită rarității sale. De altfel, această descoperire (pl. XVI/1) este un unicat pentru așezările dacilor liberi.

Astăzi, pe lângă toate atributele menționate, acest arbore este cultivat ca ornament pe malurile mediteraneene ale Europei, iar în India, dintr-o specie înrudită (*phoenix sylvestris*), din sevă se extrage zahăr. Din punct de vedere religios, frunzele de curmal sunt folosite la Sărbătoarea Floriilor (la creștini) și la Sărbătoarea Tabernacolelor (la evrei).

Un alt argument al relațiilor comerciale interne sau externe poate fi considerat și brațul de balanță din fier, descoperit în stratul SVIII din 2007 (pl. XII/13). Fragmentar și în stare slabă de conservare, acesta făcea parte din sistemul unei balanțe, al cărei scop era cântărirea diferitelor produse, inclusiv mărfuri comerciale. Rupt la ambele capete, brațul are la mijloc un mont din care plecau barele balanței. Uzat și rupt, în urma folosinței, obiectul a fost aruncat.

Toate elementele menționate indică o intensă activitate comercială pentru membrii comunității dacice de pe malul Moldovei și implicit legături strânse cu triburile locale, dar și cu negustorii străini, de origine greacă și romană.

## X

Dovezile arheologice apărute în urma săpăturilor din anii 2004-2007 indică, din punct de vedere etnic, o populație autohtonă, care s-a folosit de obiectele amintite<sup>89</sup>, cu scopul îndeplinirii treburilor zilnice. Comunitatea dacică, din secolele II-III d.Hr., de pe terasa superioară a râului Moldova, s-a preocupat de activitățile prioritare perioadei și a fost în contact cu lumea romană.

Pe baza argumentelor de factură arheologică și a factorilor geografici (cadru natural, climă, sol etc.) s-au identificat ocupațiile locuitorilor din această așezare dacică, care erau *agricultura*, *meșteșugurile* și *comerțul*. În funcție de importanța lor, le putem împărți în activități principale (de bază) și secundare (de ocazie). În prima categorie intră agricultura și meșteșugurile, iar în cea de-a doua se încadrează comerțul, local sau extern. Totodată, trebuie să remarcăm, conform uneltelor și muncii respective, că unele activități erau specifice femeilor, câteva fiind ocupații casnice, iar altele caracteristice bărbaților, unde era necesar un efort fizic suplimentar. Femeile se ocupau de plantarea, recoltarea și măcinarea semințelor de cereale, creșterea animalelor, muls și strecurat lapte, prepararea hranei, tors, țesut, cusut, împletit. Bărbații aveau în vedere să îndeplinească treburi precum arat, semănat, recoltat, creșterea animalelor, vânătoarea, prelucrarea blănurilor, a lemnului (inclusiv construirea de locuințe), osului, meșteșugul fierului, pescuit, olărit și comerț. Observăm că

<sup>89</sup> Respectiv piese au fost desenate cu mare precizie de către desenatorul Muzeului de Istorie Roman, ing. Dan Spătaru. Pentru atenția și modul deosebit de redare îi aducem sincere mulțumiri.



o parte din activități erau comune (creșterea animalelor, semănatul și recoltarea producției cerealiere), așa cum există și astăzi, însă erau și bine delimitate.

Totodată, credem că cercetarea incompletă a sitului amintit explică și lipsa anumitor unelte (brăzdare și cuțite de plug, seceri din fier, râșnițe, andrele de împletit, tuburi și ace de cusut, greutatea de la plase de pescuit, unelte meșteșugărești ș.a.), prezente în alte așezări contemporane. Totuși, cele descoperite au fost oarecum suficiente pentru a permite creionarea unei situații de ansamblu asupra ocupațiilor vremii. Pentru o mai bună claritate privind prezența sau lipsa obiectelor/uneltelor din stațiunea de la Roșiori, propunem următorul tabel:

| Ocupații  | Dovezi arheologice privind ocupațiile locuitorilor de la Roșiori – Neamț  |
|---|---|
| <i>Agricultura</i>  | <ul style="list-style-type: none"> <li>- semințe carbonizate de la grâu, secară și orz</li> <li>- plantatoare os (2)</li> <li>- seceră os (1)</li> </ul>  |
| <i>Creșterea animalelor – după cantitatea de oase avem următoarea listă de animale:</i> | <ul style="list-style-type: none"> <li>- boi</li> <li>- porci</li> <li>- cai</li> <li>- oi</li> <li>- capre</li> <li>- pe lângă resturile osteologice de bovine, porcine, cabaline și ovicaprine, menționăm strecurătorile (6)</li> </ul>                                       |
| <i>Tors. Țesut</i>  | <ul style="list-style-type: none"> <li>- fusaiole (8)</li> <li>- greutate război de țesut (1)</li> </ul>  |
| <i>Vânătoare – după numărul de oase dispunem de o listă de animale:</i>                 | <ul style="list-style-type: none"> <li>- porci mistreți</li> <li>- cerbul/căpriorul</li> <li>- iepurele</li> <li>- ursul</li> <li>- în afară de resturile osteologice de la animalele sălbatice amintite mai adăugăm proiectile din piatră (4) și un vârf de săgeată</li> </ul> |
| <i>Pescuit</i>  | <ul style="list-style-type: none"> <li>- cârlige din fier (2)</li> </ul>  |
| <i>Olărit</i>   | <ul style="list-style-type: none"> <li>- ceramica la mână (domină prin numărul foarte mare de vase)</li> <li>- ceramica la roată (cantitativ ceramica cenușie o depășește pe cea cărămizie/roșie)</li> </ul>  |
| <i>Metalurgia fierului</i>  | <ul style="list-style-type: none"> <li>- cuțite (12)</li> <li>- creuzete lut (2)</li> <li>- o lupă și bucăți de zgură din fier</li> </ul>   |
| <i>Prelucrarea lemnului</i>   | <ul style="list-style-type: none"> <li>- dălțiță fier (1)</li> <li>- cuie fier (4)</li> </ul>   |
| <i>Prelucrarea osului</i>   | <ul style="list-style-type: none"> <li>- oase cu urme de prelucrare și unelte din os, deja menționate</li> <li>- patină (1)</li> </ul>  |
| <i>Comerț</i>   | <ul style="list-style-type: none"> <li>- fragmente de amfore romane și o amforă întreagă</li> <li>- monedă romană (1)</li> <li>- balanță (1)</li> <li>- sâmbure de curmal (1).</li> </ul>   |

## OCCUPATIONS DES HABITANTS DE L'ÉTABLISSEMENT DACE DE ROȘIORI – DULCEȘTI (DÉPARTEMENT DE NEAMȚ)

### Résumé

Les recherches archéologiques des années 2004 – 2007 ont conduit à la découverte de certains objets qui nous ont permis de reconstituer les occupations des habitants de l'établissement dace de Roșiori – Dulcești. Les conditions géographiques favorables (terre arable, pâturages, forêts, eaux) ont favorisé des occupations telles que l'agriculture, l'élevage des animaux, la chasse, la pêche. Les fouilles archéologiques ont confirmé la pratique de ces activités auxquelles on peut ajouter d'autres – le filage, le tissage, la poterie, le façonnage du bois, de l'os et la métallurgie du fer. On peut aussi remarquer le fait que les membres de la communauté de la terrasse supérieure de Moldova ont déroulé des activités d'échange avec d'autres tribus daces – par exemple celles de Dulcești, les points *Siliște* et *Varniță* situés justement à 2- 3 km distance, mais aussi avec les marchands étrangers, grecs ou romains.

Les découvertes archéologiques représentent des arguments forts, qui témoignent des occupations de ces habitants: semences carbonisées, plantoirs et une faucille (agriculture); des os d'animaux domestiques et des passoirs (l'élevage); fusaïoles et un poids en argile (le filage et le tissage); pointe de flèche, projectiles en pierre et cornes d'animaux sauvages (la chasse); des hameçons (la pêche); céramique travaillée à la main et à la roue du potier (la poterie); des creusets en argile et mâchefer (la métallurgie du fer); bédane et des clous (le façonnage du bois); des os avec des marques de façonnage (le façonnage de l'os); des amphores et des monnaies romaines, noyau de dattier et un bras de balance (le commerce).

Toutes les occupations susmentionnées dénotent une activité quotidienne fébrile des gens de la communauté dace de Roșiori – Neamț et implicitement la préoccupation d'assurer l'existence en évitant les conflits intérieurs. Les relations commerciales, intérieures et extérieures ont conduit à une économie solide et ont maintenu une bonne relation avec les tribus voisines et avec les marchands du monde Greco – romain.

### LISTE DES PLANCHES

- Pl. I.** Tasse avec des semences carbonisées – Cas. I/SIII – Gr.1/2005.
- Pl. II.** Tasse avec des semences carbonisées – Cas. B – Gr. 2/2007.
- Pl. III.** Outils en os. 1. plantoir, 2. faucille, 3. plantoir fragmentaire. II-III siècle ap. J. C.
- Pl. IV.** 1-4 Cornes de bovidés, 5-7 dents de cheval.
- Pl. V.** 1-6 Passoirs fragmentaires travaillées à la roue, parfois polies (2) avec des couleurs différentes (1, 3, 6 – rougeâtres, 2 – rouge, 4, 5 – grises). II-III siècle ap. J. C.
- Pl. VI.** 1-5, 7-9 Fusaïoles, 6 poids pour tissage. II-III siècle ap. J. C.

- Pl. VII.** 1. Pointe de flèche avec trois arêtes en bronze, 2-5 projectiles en pierre.
- Pl. VIII.** 1-3. Bois de cerf, 4-9 défenses du sanglier.
- Pl. IX.** 1-2. Hameçons provenant de la couche de la Cas. A/2006 et de la Cas. B/2007 (photographie et dessin). II-III siècle ap. J. C.
- Pl. X.** Céramique travaillée à main. 1-3. tasses daces, 4-5. vases sac, 6. vase de provisions. II-III siècle ap. J. C.
- Pl. XI.** Céramique travaillée à la roue. 1 petite tasse, 2. tasse, 3. passoire, 4. vase à fruits, 5. écuelle. II-III siècle ap. J. C.
- Pl. XII.** 1-2. Creusets en argile, 3-4, 6-7. mâchefer, 5. loupe de fer, 8 bédane en fer, 9-12 clous en fer, 13 bras de balance en fer. II-III siècle ap. J. C.
- Pl. XIII.** 1-6. Os/cornes avec des traces de façonnage.
- Pl. XIV.** 1-5. Os avec des traces de façonnage.
- Pl. XV.** 1. Amphore romaine *in situ*, 2. noyau de dattier, 3-5. amphore romaine restauré.
- Pl. XVI.** 1. Noyau de dattier, 2. amphore romaine, 3-5. fragments provenant d'amphores romaines. II-III siècle ap. J. C.
- Pl. XVII.** Denier impérial romain en argent de l'époque de Trajan (II siècle ap. J. C.) découvert dans la couche S VII/2006 (photographie *in situ*, photographie avers/revers et dessin).

