

---

# MATERIALE ARHEOLOGICE

## DIN BRONZUL TIMPURIU DESCOPERITE LA ȚOLICI-HĂLĂBUTOAIA, JUD. NEAMȚ

---

de **Vasile Diaconu**  
și **Daniel Garvăn**

În cadrul unui proiect mai amplu, care vizează exploatarea surselor de apă sărată în preistoria spațiului subcarpatic al Moldovei<sup>1</sup>, a fost investigat și situl de pe teritoriul satului Țolici, comuna Petricani, în partea de nord-est a județului Neamț.

Deși existau referiri privitoare la existența unor izvoare de slatină pe teritoriul satului Țolici<sup>2</sup>, în lipsa unor investigații arheologice, nu se cunoșteau date suficiente despre acestea. În anul 2005, cercetările de suprafață axate pe identificarea surselor saline din această zonă, au permis descoperirea unei noi stațiuni arheologice, în punctul numit *Hălăbutoaia*, în partea de sud-vest a satului Țolici<sup>3</sup> (fig. 1). Situl este amplasat într-o vale relativ îngustă și adâncă, pe cursul pârâului Slatina, la aproximativ 400 m distanță față de pădure.

Cercetarea sistematică a acestui sit s-a desfășurat pe parcursul a trei campanii, în anii 2007<sup>4</sup>, 2008<sup>5</sup> și 2010, dar fără o investigare completă a acestuia.

---

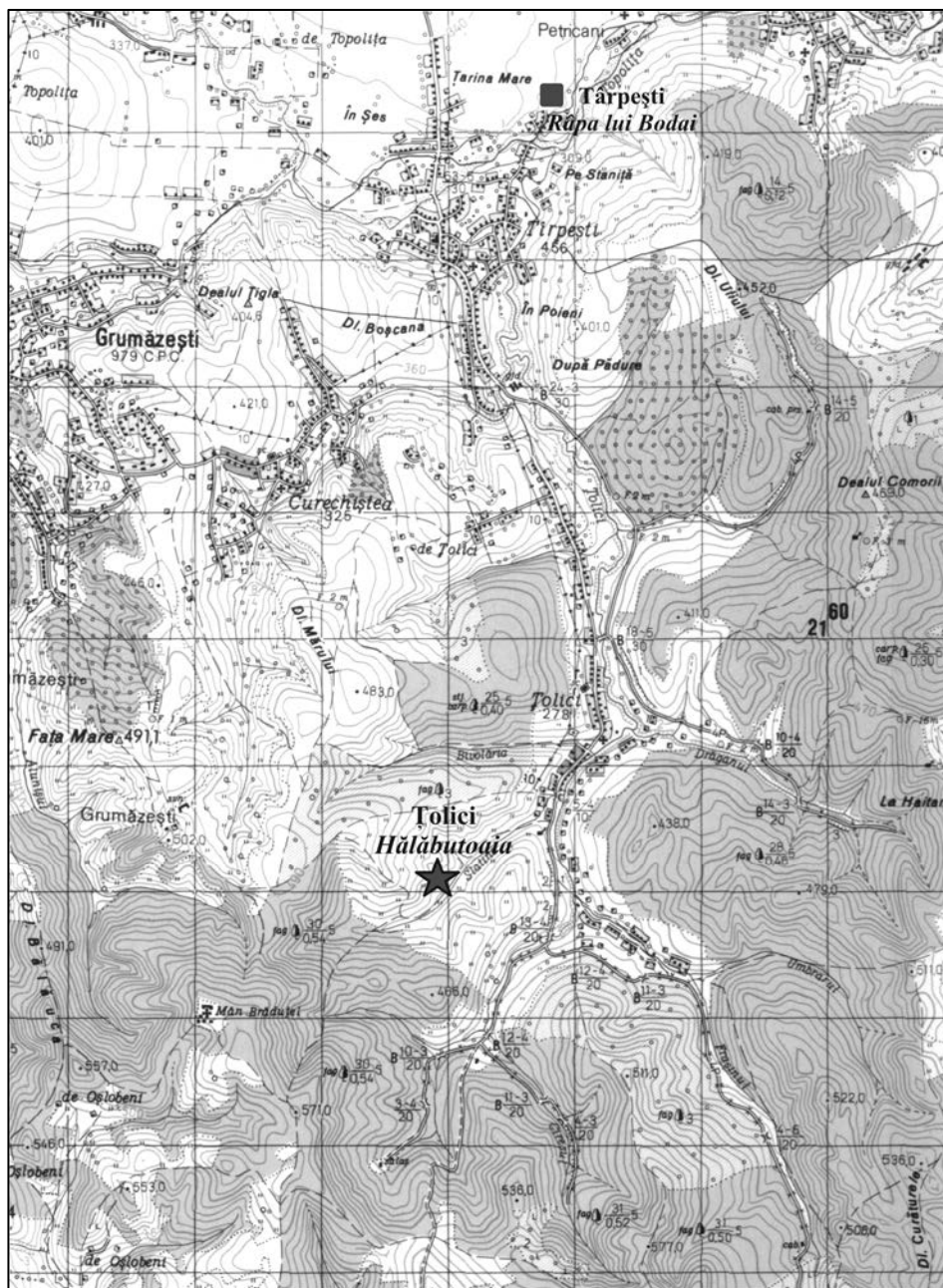
<sup>1</sup> Pentru o parte din rezultatele acestui proiect a se vedea: D. Monah, Gh. Dumitroaia, *Recherches sur l'exploitation préhistorique du sel en Roumanie*, în D. Monah et alii (Eds.), *L'exploitation du sel à travers le temps*, BMA, XVIII, Piatra-Neamț, 2007, p. 13-34; D. Monah, *Arheologia preistorică a sării. Scurt istoric*, în D. Monah et alii, (Ed.), *Sarea, de la prezent la trecut*, BMA, XX, Piatra-Neamț, 2008, p. 204.

<sup>2</sup> S. Marinescu-Bîlcu, *Cultura Precucuteni pe teritoriul României*, București, 1974, p. 20.

<sup>3</sup> O. Weller et alii, *Cercetări sistematice asupra izvoarelor de apă sărată din Moldova. Bilanțul exploatărilor din anii 2004-2007 efectuate în special în județul Neamț*, în *MemAntiq*, XXIV, 2007, 143.

<sup>4</sup> Gh. Dumitroaia et alii, *Țolici, com. Petricani, jud. Neamț, punct Hălăbutoaia*, în *CCAR. Campania 2007*, București, 2008, p. 325-326.

<sup>5</sup> Gh. Dumitroaia et alii, *Țolici, com. Petricani, jud. Neamț, punct Hălăbutoaia*, în *CCAR. Campania 2008*, București, 2009, p. 227-228.



**Fig. 1.** Țolici, com. Petricani. Harta zonei

Depunerea arheologică se prezintă sub forma unei movile ovoidale, cu diametrul de circa 40 x 30 m, aflată la baza pantei de est a Dealului Hălăbutoaia. Pentru determinarea stratigrafiei a fost trasată o secțiune (S I), orientată nord-vest – sud-est, cu dimensiunile de 1,5 x 15 m, iar în adâncime s-a ajuns până la nivelul pârâului care curge în imediata apropiere<sup>6</sup>, fapt ce nu a permis cercetarea până la stratul steril. Pe baza sondajelor de tip carotă s-a constatat că nivelul inferior al depunerii Starčevo-Criș, coboară cu încă un metru sub nivelul pârâului.

Din punct de vedere cronologic, nivelurile arheologice identificate aparțin perioadei timpurii a epocii bronzului, eneoliticului (culturile Precucuteni și Cucuteni) și neoliticului (cultura ceramicii liniare și cultura Starčevo-Criș)<sup>7</sup>.

În cadrul prezentului studiu ne vom îndrepta atenția doar asupra materialelor care au fost atribuite epocii bronzului, cu scopul de a introduce în circuitul științific noi date referitoare la perioada timpurie a acestei etape cronologice, din zona de nord-est a județului Neamț.

Privitor la materialele arheologice specifice Bronzului timpuriu, facem precizarea că ele nu au fost descoperite într-un nivel arheologic distinct, fiind identificate în stratul vegetal și la partea superioară a nivelului Cucuteni B. Pentru că suprafața cercetată nu a fost foarte mare și pentru că nu au putut fi identificate complexe de locuire, analiza noastră se bazează doar pe materialul ceramic. Deși este fragmentar, au fost identificate numeroase profile ceramice și elemente decorative, care ne permit să facem unele observații de ordin tipologic și cultural.

### Categorii ceramice

Din punct de vedere tehnologic, lotul ceramic analizat poate fi împărțit în trei categorii:

- a. ceramică fină (slab reprezentată), de culoare cenușie, brun-cenușie sau neagră, confecționată dintr-o pastă omogenă, care are în structură nisip și cioburi mărunț pisate. Pereții vaselor sunt subțiri, bine finisați, iar arderea a fost corespunzătoare.
- b. ceramică de bună calitate (ponderea cea mai mare), din pastă relativ omogenă, care are ca degresanți cioburi pisate, nisip și foarte rar granule mici de calcar. De cele mai multe ori arderea a fost neuniformă, pereții vaselor având nuanțe diferite de la cărămiziu, la brun-cenușiu.
- c. ceramică grosieră, confecționată din pastă neomogenă, cu cioburi pisate în compoziție, având aspect poros. Pentru că nu au fost arse

<sup>6</sup> Gh. Dumitroaia et alii, *Un nou punct de exploatare a apei sărate în preistorie: Țolici-Hălăbutoaia, jud. Neamț*, în D. Monah et alii (Ed.), *Sarea, de la prezent la trecut*, p. 204.

<sup>7</sup> *Ibidem*.

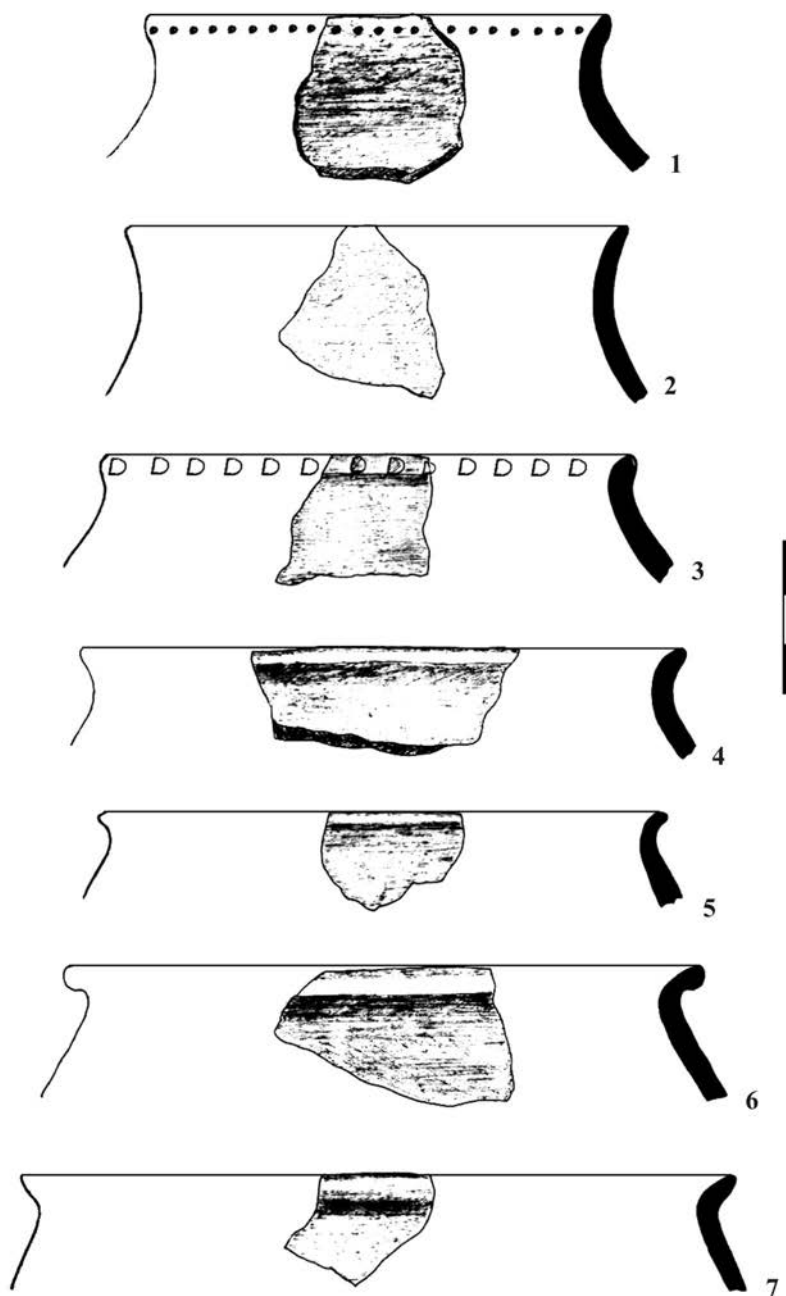


Fig. 2 - Țolci - Hălăbutoaia; 1-7, forme ceramice din Bronzul timpuriu

corespunzător, fragmentele ceramice au suprafața exterioară în diferite nuanțe, de la cărămiziu la negru-cenușiu.

În puține cazuri s-a observat că pe suprafața exterioară a vaselor a fost aplicată o angobă fină.

### Forme și decoruri

În ceea ce privește formele ceramice, așa cum au putut fi creionate pe baza fragmentelor de vase, se constată preponderența a trei mari categorii: *străchini*, *castroane* și *oale*, fiecare dintre acestea cunoscând mai multe variante.

**I. Străchini.** Identificate printr-un număr destul de mare de fragmente, acestea au următoarele variante:

**I.1.** străchini cu marginea evazată și teșită oblic sau rotunjită spre interior (fig. 3/7). Un fragment de la o asemenea strachină are trasă din buză o tortiță perforată orizontal (fig. 5/3);

**I.2.** străchini cu profil bine reliefat, margine evazată și teșită oblic sau rotunjită spre interior. Un fragment de strachină are sub buză o tortiță-apucătoare ovoidală, neperforată (fig. 5/4).

**II. Castroane.** Deși sunt destul de greu de separat de categoria străchinilor, mai ales că materialul ceramic este fragmentar, castroanele se deosebesc de acestea prin deschiderea și adâncimea lor. La Țolici au fost identificate doar castroane cu profilul bine reliefat, având marginea evazată și rotunjită (fig. 3/5, 6; fig. 4/8, 10). Decorurile constau în impresiuni alveolare dispuse pe umărul vaselor (fig. 3/5, 6; fig. 4/8).

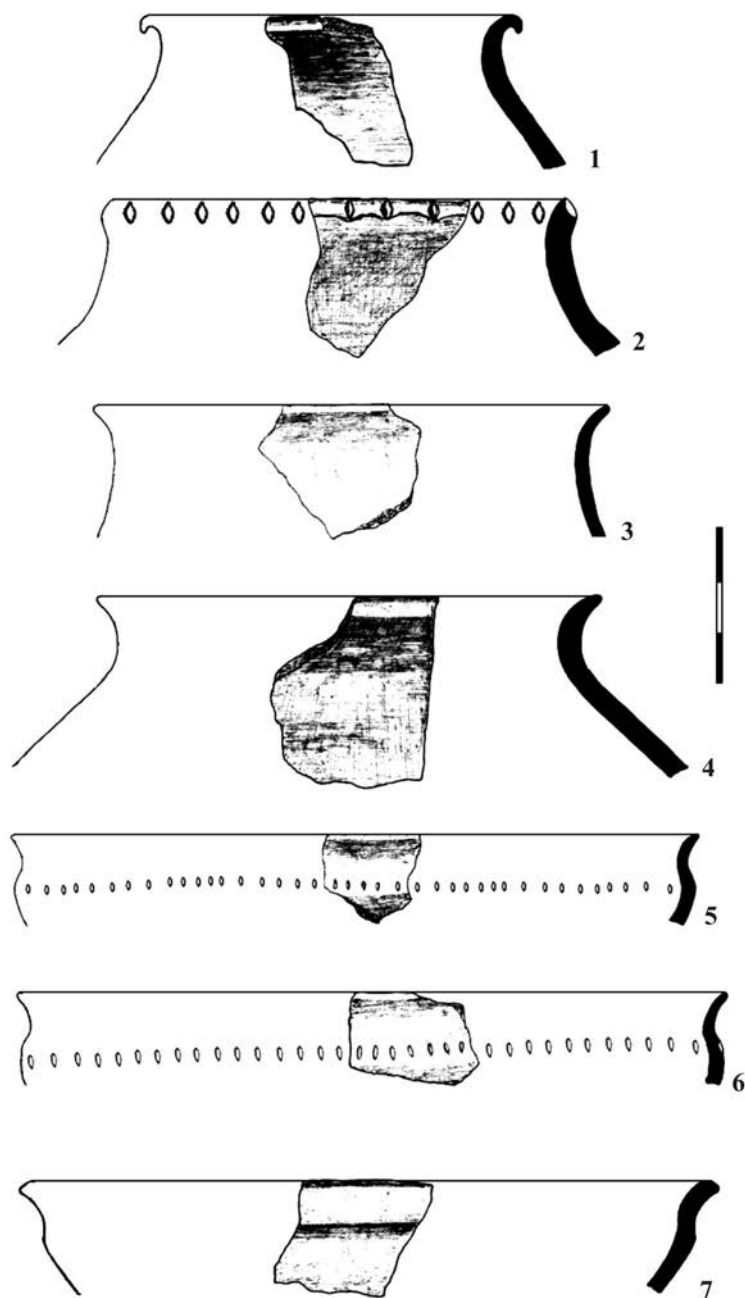
**III. Oale.** Sunt bine reprezentate, prin variantele următoare:

**III.1.** oale cu gâtul scurt, cilindric și corpul arcuit. Buza recipientului a fost decorată cu creștături (fig. 6/1). Această variantă este slab reprezentată numeric;

**III.2.** oale cu gâtul tronconic, scurt, arcuit, iar buza este mai mult sau mai puțin răsfrântă, corpul vasului fiind arcuit (fig. 2/6, 7; fig. 3/4);

**III.3.** oale cu gâtul relativ înalt, ușor curbat, buza fiind puțin evazată și uneori răsfrântă, iar corpul puternic arcuit (fig. 2/1, 2; 3/1, 3). Ca decoruri, pe buza vaselor sau imediat sub aceasta, se întâlnesc impresiuni alveolare (fig. 2/1) sau creștături (fig. 3/2);

**III.4.** oale cu gâtul scurt, puțin curbat, buza fiind foarte puțin evazată, rotunjită sau teșită oblic spre exterior, iar corpul recipientului ceramic era puternic arcuit (fig. 2/3-5; fig. 4/7, 9;



**Fig. 3** - Țolici - Hălăbutoaia; 1-7, forme ceramice din Bronzul timpuriu

fig. 5/1, 2). Decorurile constau din impresiuni alveolare (fig. 2/3; fig. 4/1, 2, 5) și creștături (fig. 4/3, 4, 6) aplicate pe buza vaselor.

Pe lângă aceste forme ceramice mai menționăm și câteva fragmente de vase, care provin de la amfore sau oale și care au fost decorate cu butoni aplatizați (fig. 6/11), șiruri de impresiuni dreptunghiulare (fig. 6/9) și triunghiulare (fig. 6/11), brăie crestate, dispuse vertical (fig. 5/6) sau orizontal (fig. 5/5, 9; fig. 6/8), segmente de brăie amplasate imediat sub toartă (fig. 6/6), brâu crestat cu un capăt curbat (fig. 5/10), alveole simple (fig. 6/2, 3, 10), butoni conici dispuși pe diametrul maxim al vasului (fig. 5/7, 8; fig. 6/7), linii incizate dispuse vertical (fig. 6/5).

În unele cazuri se întâlnesc și decoruri asociate, de obicei butoni cu diferite tipuri de impresiuni (fig. 6/7) sau alveole cu creștături semilunare (fig. 4/1).

### Discuții

Din datele cunoscute până în acest moment, situl de la Țolici-*Hălăbutoaia* este singurul de acest fel din zona subcarpatică a Moldovei, unde, lângă un izvor de slatină, au fost identificate materiale arheologice concludente care aparțin Bronzului timpuriu, deși unele semnalări există și la Cucuieți<sup>8</sup>, în județul Bacău. Prezența acestor materiale ceramice trebuie pusă, în mod clar, pe seama exploatării izvorului de slatină din acest punct și de către comunități ale Bronzului timpuriu. Nu credem că este întâmplător faptul că dintre categoriile ceramice identificate, o bună reprezentare o au oalele, străchinile și castroanele, recipiente care se pretau la transportul apei sărate sau la fierberea acestora și obținerea sării cristalizate.

Pentru o încadrare cronologică și culturală cât mai corectă a materialelor arheologice aflate în discuție, trebuie să ne raportăm la descoperirile similare din această regiune sau din zone mai îndepărtate.

Cele mai bune analogii pentru materialele descoperite la Țolici au fost găsite în așezarea de la Târpești-*Râpa lui Bodai*, cunoscut fiind faptul că aici a fost identificat un lot ceramic consistent și câteva complexe funerare, care inițial au fost încadrate în perioada de tranziție de la eneolitic la epoca bronzului<sup>9</sup>, ulterior fiind atribuite Bronzului timpuriu<sup>10</sup>.

<sup>8</sup> Se menționează existența unor posibile fragmente ceramice din Bronzul timpuriu; R. Munteanu et alii, *Cucuieți. Prehistoric exploitation of a salt resource*, în D. Monah et alii (Eds.), *L'exploitation du sel...*, p. 65.

<sup>9</sup> S. Marinescu-Bîlcu, *Târpești. From Prehistory to History in Eastern Romania*, în BAR, International Series, 107, 1981, p. 89-101.

<sup>10</sup> Fl. Burtănescu, *Epoca timpurie a bronzului între Carpați și Prut cu unele contribuții la problemele perioadei premergătoare epocii bronzului din Moldova*, BiblThr, XXXVII, București, 2002, p. 161 și urm.

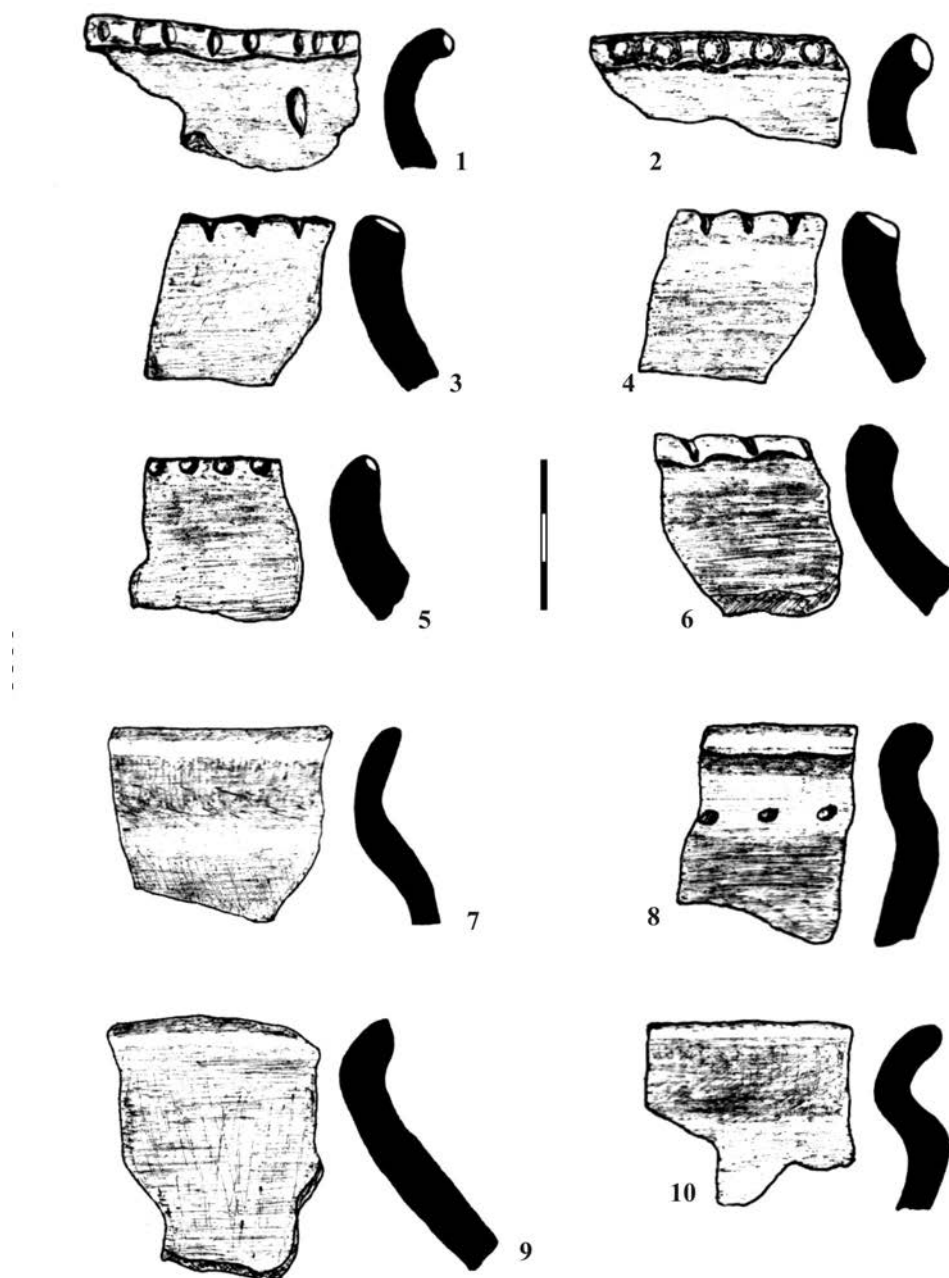


Fig. 4 - Țolici - Hălăbutoaia; 1-10, fragmente ceramice din Bronzul timpuriu



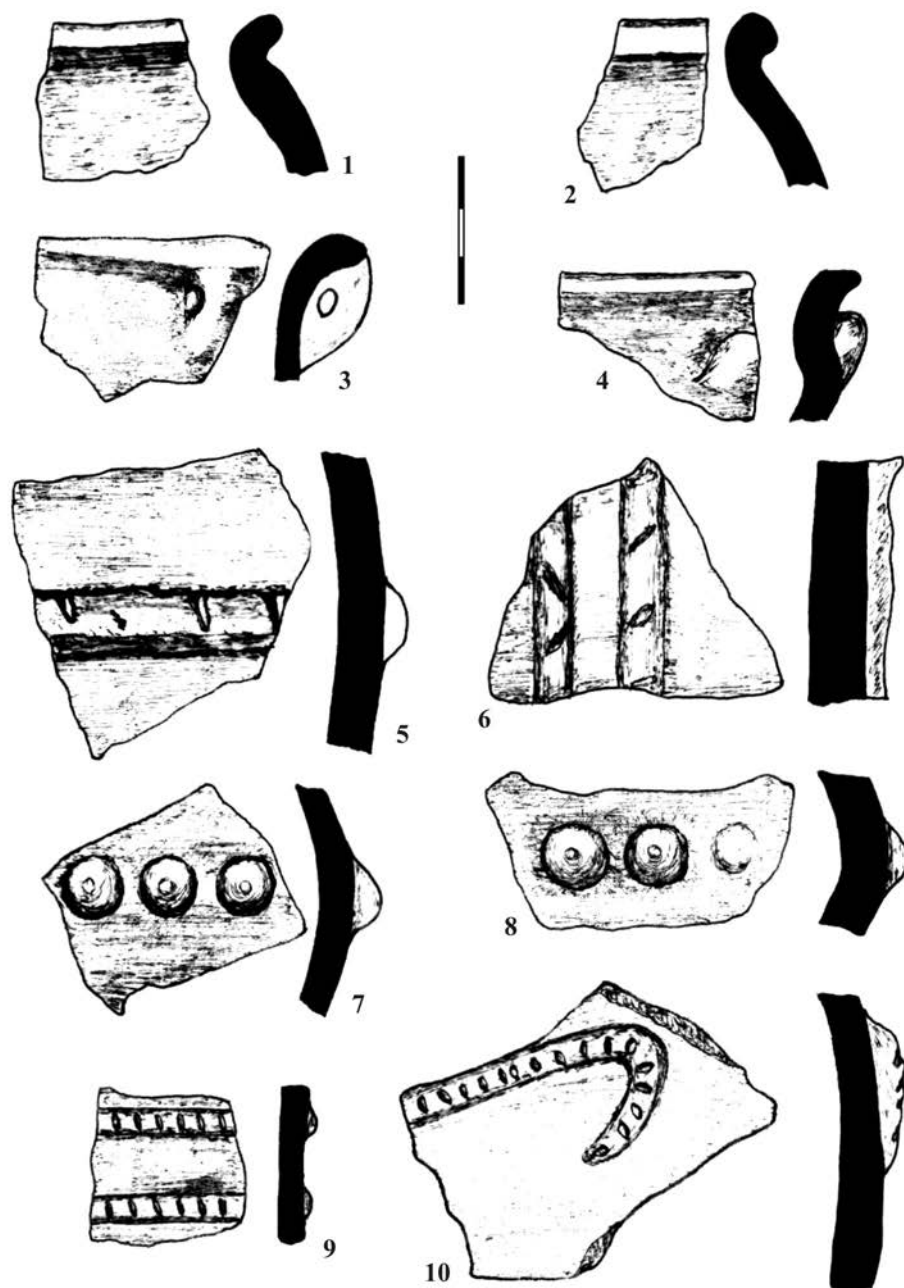


Fig. 5 - Țolici - Hălăbutoaia; 1-10, fragmente ceramice din Bronzul timpuriu

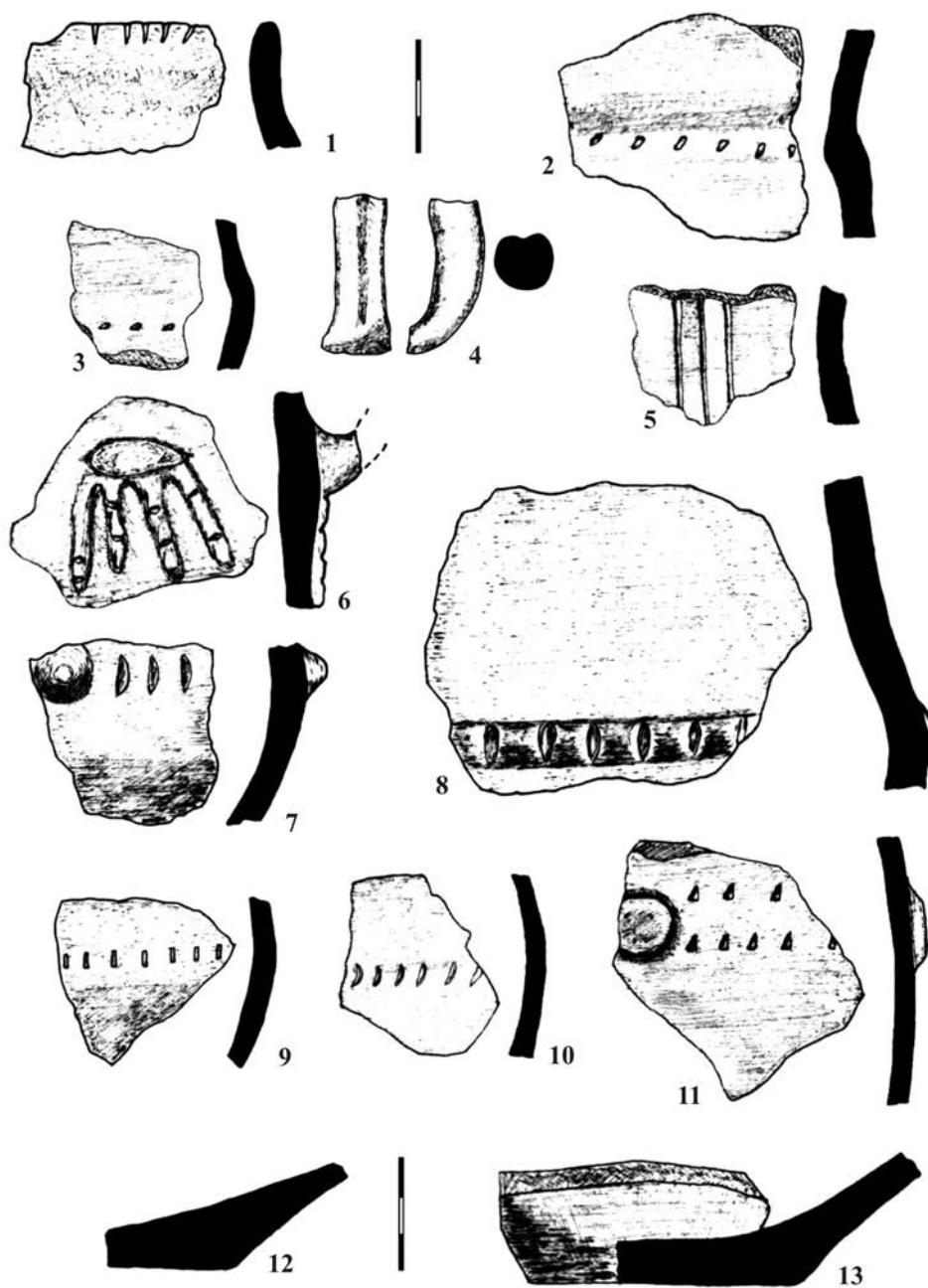


Fig. 6 - Țolici - Hălăbutoaia; 1-13, fragmente ceramice din Bronzul timpuriu

Dacă în privința formelor ceramice identificate la Țolici-*Hălăbutoaia*, pot fi stabilite corespondențe tipologice pe un palier geografic și cronologic relativ amplu, elementele decorative ne permit o încadrare culturală mai strânsă.

În literatura arheologică s-a scris despre faptul că anumite trăsături ale descoperirilor asemănătoare cu cele de la Târpești, indică persistența unor elemente de tradiție Horodiștea<sup>11</sup>, dar s-au găsit ascendențe și în așezările de tip Foltești, din sudul Moldovei<sup>12</sup>. S. Marinescu-Bîlcu sesiza anumite legături și cu mediul culturii amforelor sferice, dar fără a se baza pe un material arheologic consistent<sup>13</sup>.

Așa cum am menționat anterior, formele vaselor și elementele decorative întâlnite pe ceramica de la Țolici-*Hălăbutoaia* își găsesc analogii apropiate în așezarea de la Târpești (vezi diferitele alveole și creștături dispuse pe buza vaselor, brăiele crestate dispuse vertical sau orizontal), dar și în alte așezări care au fost incluse în același orizont cronologic, precum cele de la Bodești-*Frumușica*<sup>14</sup> (butoni conici, tortițe aplatizate și perforate, trase din buza vasului), Izvoare<sup>15</sup>, Bosanci<sup>16</sup> și Cucuteni-*Cetățuie*<sup>17</sup>.

Deși prezintă multe trăsături comune, descoperirile amintite au și caracteristici proprii. Chiar dacă relativ recent s-a încercat definirea unui grup cultural care reunește descoperirile din siturile menționate anterior (*grupul Târpești*<sup>18</sup>), existența acestuia trebuie privită cu anumite rezerve. Suntem de părere că un asemenea demers necesită cercetări suplimentare și de mai mare amploare.

Pentru că nu dispunem de suficiente argumente care să permită o încadrare culturală strictă a descoperirilor de la Țolici-*Hălăbutoaia*, considerăm că acestea pot fi incluse în manifestările Bronzului timpuriu din zona de nord a Subcarpaților, așa cum pot fi schițate pe baza stadiului actual de cunoaștere.

<sup>11</sup> P. Roman, *Perioada timpurie a epocii bronzului pe teritoriul României*, în *SCIVA*, 37/1, 1986, p. 48; Gh. Dumitroaia, *Comunități preistorice din nord-estul României. De la cultura Cucuteni până la bronzul mijlociu*, BMA, VII, Piatra-Neamț, 2000, p. 48.

<sup>12</sup> Fl. Burtănescu, *Epoca timpurie a bronzului* ..., p. 175.

<sup>13</sup> S. Marinescu-Bîlcu, *Târpești*..., p. 98.

<sup>14</sup> C. Matasă, *Frumușica. Village préhistorique à céramique peinte dans la Moldavie du Nord Roumanie*, București, 1946, fig. 24/3, pl. XII/43, 55, 56-58; Gh. Dumitroaia, *op. cit.*, fig. 34/5, 6.

<sup>15</sup> R. Vulpe, *Izvoare. Săpăturile din 1936-1948*, București, 1957, p. 265-274, fig. 276-282; Gh. Dumitroaia, *op. cit.*, fig. 33.

<sup>16</sup> B.P. Niculică, P.V. Batariuc, *Considerații asupra descoperirilor din epoca bronzului de la Bosanci-La Pod la Rediu (com. Bosanci, jud. Suceava)*, în *Suceava*, XXXI-XXXII-XXXIII (2004-2005-2006), 2007, p. 39-59, fig. 3-6.

<sup>17</sup> R. Maxim Alaiba, *Perioada de tranziție de la eneolitic la epoca bronzului și epoca bronzului timpuriu și mijlociu*, în M. Petrescu-Dîmbovița, C.M. Văleanu, *Cucuteni-Cetățuie. Monografie arheologică*, BMA, XIV, Piatra-Neamț, 2004, p. 297-299.

<sup>18</sup> Fl. Butănescu, *Epoca timpurie a bronzului*..., p. 161-177.

**MATÉRIAUX ARCHÉOLOGIQUES DU BRONZE ANCIEN  
DE ȚOLICI-HĂLĂBUTOAIA, DÉP. DE NÉAMȚ**

*Résumé*

Cet article est une brève présentation d'un group des matériaux céramiques trouvés dans le site Țolici-Hălăbutoaia, à la partie supérieure du dépôt archéologique (dans le niveau végétal ou mélangés avec la céramique Cucuteni B).

Il s'agit des fragments des bols, écuelles et pots spécifiques au Bronze Ancien (par la forme, la pâte et le décor).

**LISTE DES FIGURES**

**Fig. 1.** Țolici, commune Petricani. La carte de la zone;

**Fig. 2 -** Țolici - Hălăbutoaia; 1-7, des tessons appartenant au Bronze Ancien;

**Fig. 3 -** Țolici - Hălăbutoaia; 1-7, des tessons appartenant au Bronze Ancien;

**Fig. 4 -** Țolici - Hălăbutoaia; 1-10, des tessons appartenant au Bronze Ancien;

**Fig. 5 -** Țolici - Hălăbutoaia; 1-10, des tessons appartenant au Bronze Ancien;

**Fig. 6 -** Țolici - Hălăbutoaia; 1-13, des tessons appartenant au Bronze Ancien.